



بانک مرکزی جمهوری اسلامی ایران  
مدیریت کل آمارهای اقتصادی  
اداره آمار اقتصادی  
دایره شاخص بهای مسکن اجاری

# شاخص بهای مسکن اجاری در مناطق شهری ایران سه ماهه دوم سال ۱۳۹۱

(۱۳۸۳=۱۰۰)

نقل مطالب فقط با ذکر مأخذ مجاز است


آبان ماه ۱۳۹۱


[www.cbi.ir](http://www.cbi.ir)


## بسمه تعالی


درصد تغییر شاخص بهای مسکن اجاری در مناطق شهری ایران


( $100=1383$ )


افزایش 


سه ماهه اول سال ۱۳۹۱ نسبت به  
سه ماهه قبل  $1/7$  

سه ماهه دوم سال ۱۳۹۱ نسبت به  
سه ماهه قبل  $3/9$  

سه ماهه اول سال ۱۳۹۱ نسبت به  
سه ماهه مشابه سال قبل  $13/8$  

سه ماهه دوم سال ۱۳۹۱ نسبت به  
سه ماهه مشابه سال قبل  $14/2$  

شش ماه اول سال ۱۳۹۱ نسبت به  
دوره مشابه سال قبل  $14/0$  

دوازده ماه منتهی به شهریورماه ۱۳۹۱  
نسبت به دوازده ماه منتهی به  
شهریور ماه ۱۳۹۰  $13/4$  

## شاخص بهای مسکن اجاری در مناطق شهری ایران

سه ماهه دوم سال ۱۳۹۱

(۱۳۸۳=۱۰۰)

شاخص بهای مسکن اجاری در مناطق شهری ایران در سه ماهه دوم سال ۱۳۹۱ به عدد ۲۹۳/۶ رسید که نسبت به سه ماهه قبل معادل ۳/۹ درصد و نسبت به سه ماهه مشابه سال قبل ۱۴/۲ درصد افزایش یافت (جداول شماره ۱ و ۳).

متوسط شاخص بهای مسکن اجاری در شش ماه اول سال جاری نسبت به دوره مشابه سال قبل ۱۴/۰ درصد افزایش نشان می‌دهد.

شاخص مذکور در دوازده ماه منتهی به شهریورماه ۱۳۹۱ نسبت به دوازده ماه منتهی به شهریورماه ۱۳۹۰ معادل ۱۳/۴ درصد افزایش داشته است (جدول شماره ۳).

### ۱ - شاخص بهای مسکن اجاری در استان‌های مختلف کشور

شاخص بهای مسکن اجاری در سه ماهه دوم سال ۱۳۹۱ نسبت به سه ماهه قبل، در تمام استان‌های کشور افزایش یافت. بیشترین میزان افزایش متعلق به استان کهگیلویه و بویراحمد معادل ۶/۶ درصد بود و استان‌های بوشهر و زنجان به ترتیب با ۵/۶ درصد و ۵/۵ درصد افزایش در رده‌های بعدی قرار گرفتند. کمترین میزان افزایش مربوط به استان خراسان جنوبی معادل ۲/۹ درصد بود و استان‌های یزد با ۳/۲ درصد و ایلام، خراسان شمالی و گلستان هر یک با ۳/۴ درصد در رده‌های بعدی قرار گرفتند. ضمناً شاخص مذکور در استان تهران معادل ۳/۵ درصد افزایش داشته است (جدول شماره ۴).

### ۲ - شاخص بهای مسکن اجاری در شهرهای بزرگ\*

شاخص بهای مسکن اجاری در شهرهای بزرگ در سه ماهه دوم سال ۱۳۹۱ به عدد ۲۹۳/۵ رسید که نسبت به سه ماهه قبل برابر ۳/۹ درصد و نسبت به سه ماهه مشابه سال قبل ۱۴/۴ درصد افزایش نشان می‌دهد (جداول شماره ۱ و ۳).

---

\* شهرهای بزرگ شامل اراک، اردبیل، ارومیه، اصفهان، اهواز، بندرعباس، تبریز، تهران، خرم آباد، رشت، زاهدان، زنجان، ساری، سنندج، شیراز، قزوین، قم، کرج، کرمان، کرمانشاه، گرگان، مشهد، همدان و یزد می‌باشد.

شاخص مذکور در دوازده ماه منتهی به شهریورماه ۱۳۹۱ نسبت به دوازده ماه منتهی به شهریورماه ۱۳۹۰ معادل ۱۳/۹ درصد افزایش داشته است (جدول شماره ۳).

### ۳- شاخص بهای مسکن اجاری در شهرهای متوسط\*

شاخص بهای مسکن اجاری در شهرهای متوسط در سه ماهه دوم سال ۱۳۹۱ به عدد ۲۹۰/۸ رسید و معادل ۴/۰ درصد بالاتر از شاخص مذکور در سه ماهه اول قرار گرفت. افزایش این شاخص نسبت به سه ماهه مشابه سال قبل ۱۳/۵ درصد بوده است (جدول شماره ۱ و ۳).

شاخص مذکور در دوازده ماه منتهی به شهریورماه ۱۳۹۱ نسبت به دوازده ماه منتهی به شهریورماه ۱۳۹۰ معادل ۱۱/۹ درصد افزایش نشان می‌دهد (جدول شماره ۳).

### ۴- شاخص بهای مسکن اجاری در شهرهای کوچک\*\*

شاخص بهای مسکن اجاری در شهرهای کوچک در سه ماهه دوم سال ۱۳۹۱ به عدد ۳۰۰/۲ رسید که نسبت به سه ماهه قبل معادل ۴/۴ درصد و نسبت به سه ماهه مشابه سال قبل ۱۳/۵ درصد افزایش یافت (جدول شماره ۱ و ۳).

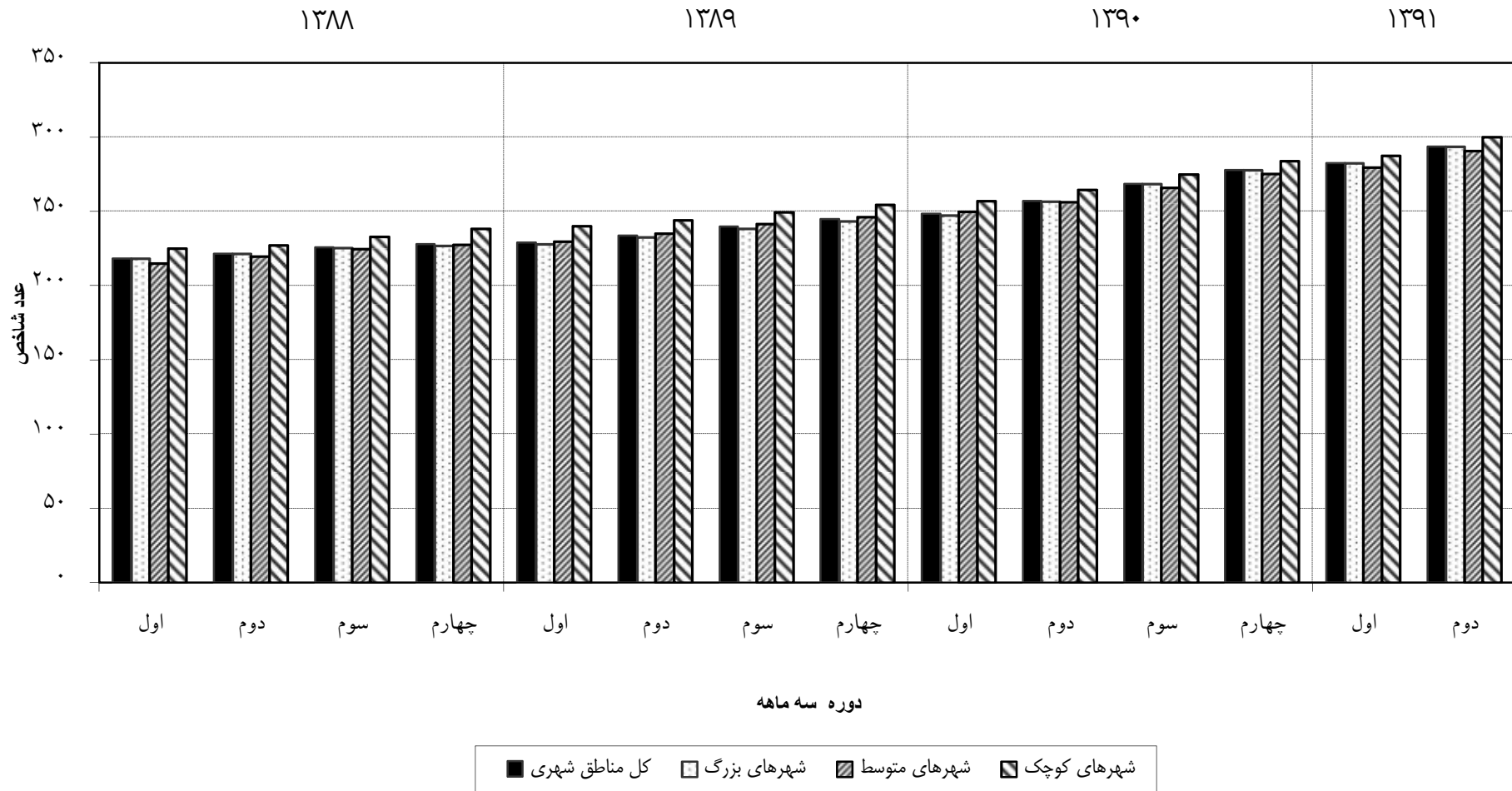
شاخص مذکور در دوازده ماه منتهی به شهریورماه ۱۳۹۱ نسبت به دوازده ماه منتهی به شهریورماه ۱۳۹۰ معادل ۱۱/۸ درصد افزایش یافته است (جدول شماره ۳).

---

\* شهرهای متوسط شامل آبادان، ایلام، بابل، بجنورد، بروجرد، بندرانزلی، بندر بوشهر، بیرجند، تربت حیدریه، چهرم، خوی، دزفول، رفسنجان، زابل، ساوه، سقز، سمنان، شهرضا، شهرکرد، کازرون، کاشان، گنبد کاووس، مراغه، ملایر، مهاباد و یاسوج می‌باشد.

\*\* شهرهای کوچک شامل ابهر، اردکان یزد، اقلید، الیگودرز، اهر، بروجن، برازجان، بهبهان، بهشهر، تاکستان، تنکابن، تویسرکان، چالوس، خلخال، داراب، دامغان، دوگنبدان، دهلران، سراب، سنقر، شیروان، گلپایگان، ماکو، میناب و لاهیجان می‌باشد.

شاخص بهای مسکن اجاری در مناطق شهری ایران  
به تفکیک گروه های شهری و شاخص کل  
(۱۳۸۳=۱۰۰)



**جدول شماره ۱**  
**شاخص بهای مسکن اجاری در مناطق شهری ایران**  
**اعداد شاخص و درصد تغییر آنها**  
**سه ماهه دوم سالهای ۱۳۹۱ و ۱۳۹۰**  
**(۱۳۸۳=۱۰۰)**

گروه های شهری	شاخص سه ماهه دوم سال ۱۳۹۱	درصد تغییر شاخص سه ماهه دوم سال ۱۳۹۱ نسبت به : سه ماهه قبل		شاخص سه ماهه دوم سال ۱۳۹۰	درصد تغییر شاخص سه ماهه دوم سال ۱۳۹۰ نسبت به : سه ماهه قبل	
		سه ماهه قبل سال	سه ماهه قبل سال		سه ماهه قبل سال	سه ماهه قبل سال
کل مناطق شهری	۲۹۳/۶	۳/۹	۱۴/۲	۲۵۷/۱	۳/۵	۱۰/۰
شهرهای بزرگ	۲۹۳/۵	۳/۹	۱۴/۴	۲۵۶/۵	۳/۸	۱۰/۳
شهرهای متوسط	۲۹۰/۸	۴/۰	۱۳/۵	۲۵۶/۲	۲/۶	۹/۰
شهرهای کوچک	۳۰۰/۲	۴/۴	۱۳/۵	۲۶۴/۵	۲/۹	۸/۴

**جدول شماره ۲**  
**شاخص بهای مسکن اجاری در مناطق شهری ایران**  
**به تفکیک سه ماهه در سال‌های مختلف**  
**(۱۳۸۳=۱۰۰)**

* درصد تغییر سالانه	متوسط سال	سه ماهه چهارم	سه ماهه سوم	سه ماهه دوم	سه ماهه اول	دوره
						سال
۱۶/۳	۶/۱	۶/۵	۶/۲	۶/۰	۵/۸	۱۳۶۹
۱۹/۲	۷/۳	۷/۹	۷/۵	۷/۰	۶/۷	۱۳۷۰
۲۳/۳	۹/۰	۹/۷	۹/۲	۸/۷	۸/۳	۱۳۷۱
۲۱/۸	۱۰/۹	۱۱/۸	۱۱/۲	۱۰/۶	۱۰/۱	۱۳۷۲
۲۱/۳	۱۳/۲	۱۴/۵	۱۳/۶	۱۲/۷	۱۲/۲	۱۳۷۳
۲۷/۴	۱۶/۹	۱۸/۵	۱۷/۵	۱۶/۲	۱۵/۳	۱۳۷۴
۳۴/۹	۲۲/۸	۲۶/۰	۲۴/۰	۲۱/۴	۱۹/۶	۱۳۷۵
۳۰/۹	۲۹/۸	۳۲/۳	۳۰/۶	۲۹/۰	۲۷/۳	۱۳۷۶
۱۹/۴	۳۵/۶	۳۸/۴	۳۶/۳	۳۴/۵	۳۳/۳	۱۳۷۷
۱۶/۵	۴۱/۵	۴۳/۸	۴۱/۸	۴۰/۷	۳۹/۶	۱۳۷۸
۱۸/۶	۴۹/۲	۵۳/۷	۵۰/۹	۴۷/۰	۴۵/۱	۱۳۷۹
۱۹/۹	۵۹/۰	۶۲/۹	۵۹/۸	۵۷/۶	۵۵/۶	۱۳۸۰
۲۰/۰	۷۰/۸	۷۷/۱	۷۳/۵	۶۸/۰	۶۴/۵	۱۳۸۱
۱۹/۴	۸۴/۵	۸۹/۹	۸۵/۵	۸۲/۶	۸۰/۰	۱۳۸۲
۱۸/۳	۱۰۰/۰	۱۰۴/۲	۱۰۱/۳	۹۸/۶	۹۵/۹	۱۳۸۳
۱۱/۶	۱۱۱/۶	۱۱۶/۳	۱۱۳/۱	۱۱۰/۰	۱۰۷/۱	۱۳۸۴
۱۳/۷	۱۲۶/۹	۱۳۵/۹	۱۲۹/۹	۱۲۲/۸	۱۱۹/۰	۱۳۸۵
۲۱/۲	۱۵۳/۹	۱۷۰/۶	۱۵۹/۴	۱۴۶/۲	۱۳۹/۲	۱۳۸۶
۲۸/۶	۱۹۷/۹	۲۱۴/۹	۲۰۷/۲	۱۹۰/۲	۱۷۹/۳	۱۳۸۷
۱۲/۸	۲۲۳/۳	۲۲۷/۸	۲۲۵/۷	۲۲۱/۵	۲۱۸/۲	۱۳۸۸
۶/۰	۲۳۶/۸	۲۴۴/۷	۲۳۹/۶	۲۳۳/۸	۲۲۹/۱	۱۳۸۹
۱۱/۱	۲۶۳/۰	۲۷۷/۹	۲۶۸/۵	۲۵۷/۱	۲۴۸/۳	۱۳۹۰
				۲۹۳/۶	۲۸۲/۶	۱۳۹۱

\* درصد تغییر از اعداد کامل محاسبه شده است.

**جدول شماره ۳**  
**شاخص بهای مسکن اجاری در مناطق شهری ایران**  
**درصد تغییر شاخص کل و گروه های شهری طی دوره های مختلف**  
**(۱۳۸۳=۱۰۰)**

دوازده ماه منتهی به شهریورماه ۱۳۹۱ نسبت به دوازده ماه منتهی به شهریورماه ۱۳۹۰	شش ماه اول سال ۱۳۹۱ نسبت به دوره مشابه سال قبل	سه ماهه دوم سال ۱۳۹۱ نسبت به سه ماهه مشابه سال قبل	دوره گروه های شهری
۱۳/۴	۱۴/۰	۱۴/۲	کل مناطق شهری
۱۳/۹	۱۴/۴	۱۴/۴	شهرهای بزرگ
۱۱/۹	۱۲/۷	۱۳/۵	شهرهای متوسط
۱۱/۸	۱۲/۷	۱۳/۵	شهرهای کوچک



## جدول شماره ۴

### شاخص بهای مسکن اجاری در مناطق شهری ایران

و درصد تغییر آن‌ها در استان‌های مختلف کشور

سه ماهه دوم سال‌های ۱۳۹۱ و ۱۳۹۰

(۱۰۰=۱۳۸۳)

درصد تغییر شاخص سه ماهه دوم سال ۱۳۹۰ نسبت به : سه ماهه مشابه سال قبل		شاخص سه ماهه دوم سال ۱۳۹۰	درصد تغییر شاخص سه‌ماهه دوم سال ۱۳۹۱ نسبت به : سه ماهه مشابه سال قبل		شاخص سه‌ماهه دوم سال ۱۳۹۱	دوره استان
۹/۳	۲/۹	۲۴۰/۹	۱۲/۵	۳/۷	۲۷۱/۰	آذربایجان شرقی
۸/۷	۳/۴	۲۷۸/۲	۱۳/۶	۴/۵	۳۱۶/۰	آذربایجان غربی
۹/۱	۳/۵	۲۵۹/۸	۱۴/۴	۴/۰	۲۹۷/۳	اردبیل
۱۳/۵	۳/۵	۲۷۰/۲	۱۶/۴	۴/۵	۳۱۴/۴	اصفهان
۹/۵	۳/۲	۲۹۷/۲	۱۶/۵	۳/۴	۳۴۶/۲	ایلام
۵/۸	۲/۷	۱۹۲/۴	۲۱/۵	۵/۶	۲۳۳/۸	بوشهر
۹/۵	۳/۸	۲۵۲/۴	۱۳/۹	۳/۵	۲۸۷/۵	تهران
۱۱/۷	۳/۱	۲۸۱/۲	۱۵/۷	۴/۱	۳۲۵/۴	چهارمحال و بختیاری
۵/۳	۵/۳	۲۷۲/۶	۱۷/۵	۴/۵	۳۲۰/۴	خراسان رضوی
۸/۸	۲/۷	۲۶۵/۷	۱۳/۰	۳/۴	۳۰۰/۳	خراسان شمالی
۱۳/۶	۲/۸	۳۲۹/۴	۱۲/۰	۲/۹	۳۶۸/۹	خراسان جنوبی
۶/۷	۲/۶	۲۳۴/۱	۱۳/۶	۴/۲	۲۶۵/۹	خوزستان
۹/۳	۴/۵	۲۳۸/۵	۱۶/۶	۵/۵	۲۷۸/۱	زنجان
۱۰/۹	۳/۳	۲۴۳/۸	۱۲/۴	۳/۵	۲۷۴/۱	سمنان
۷/۳	۳/۱	۲۴۵/۹	۱۲/۲	۴/۳	۲۷۵/۹	سیستان و بلوچستان
۹/۰	۲/۶	۲۲۰/۹	۱۲/۵	۳/۶	۲۴۸/۵	فارس
۱۰/۰	۳/۹	۲۶۰/۹	۱۴/۸	۳/۹	۲۹۹/۶	قزوین
۱۳/۶	۳/۸	۳۲۳/۳	۱۶/۸	۴/۹	۳۷۷/۷	قم
۱۰/۲	۴/۱	۲۸۶/۶	۱۵/۵	۵/۲	۳۳۰/۹	کردستان
۱۱/۹	۴/۱	۲۵۴/۶	۱۴/۶	۳/۷	۲۹۱/۷	کرمان
۱۱/۷	۴/۲	۲۸۰/۱	۱۲/۵	۴/۲	۳۱۵/۲	کرمانشاه
۷/۷	۲/۲	۲۲۳/۶	۱۷/۸	۶/۶	۲۶۳/۴	کهگیلویه و بویراحمد
۱۰/۱	۳/۰	۲۸۵/۰	۱۱/۴	۳/۴	۳۱۷/۶	گلستان
۶/۵	۲/۰	۲۵۵/۸	۹/۹	۳/۷	۲۸۱/۱	گیلان
۸/۶	۱/۵	۳۰۳/۳	۱۳/۸	۵/۱	۳۴۵/۱	لرستان
۹/۲	۲/۸	۲۸۲/۷	۱۱/۹	۳/۶	۳۱۶/۲	مازندران
۷/۰	۲/۶	۲۶۱/۰	۱۵/۰	۴/۹	۳۰۰/۱	مرکزی
۱۰/۹	۳/۳	۲۸۹/۸	۱۴/۶	۴/۱	۳۳۲/۰	هرمزگان
۹/۴	۳/۶	۲۷۹/۸	۱۸/۱	۴/۶	۳۳۰/۴	همدان
۱۰/۶	۲/۵	۳۱۰/۳	۹/۶	۳/۲	۳۴۰/۰	یزد