



بانک مرکزی جمهوری اسلامی ایران
مدیریت کل آمارهای اقتصادی
اداره آمار اقتصادی
دایره شاخص بهای کالاها و خدمات مصرفی


شاخص بهای کالاها و خدمات مصرفی
در مناطق شهری ایران
سال ۱۳۹۱
(۱۳۹۰=۱۰۰)

نقل مطالب فقط با ذکر مأخذ مجاز است

مردادماه ۱۳۹۲

www.cbi.ir

خلاصه نتایج شاخص بهای کالاها و خدمات مصرفی در مناطق شهری ایران
سال ۱۳۹۱

افزایش 

درصد تغییر نسبت به سال قبل	گروه
۳۰/۵ 	شاخص کل
	گروه‌های اصلی:
۴۴/۶ 	۱- خوراکی‌ها و آشامیدنی‌ها
۸۲/۵ 	۲- دخانیات
۴۷/۸ 	۳- پوشاک و کفش
۱۲/۹ 	۴- مسکن، آب، برق و گاز و سایر سوخت‌ها
۵۰/۹ 	۵- اثاث، لوازم و خدمات مورد استفاده در خانه
۲۴/۷ 	۶- بهداشت و درمان
۲۹/۵ 	۷- حمل و نقل
۷/۵ 	۸- ارتباطات
۴۱/۰ 	۹- تفریح و امور فرهنگی
۱۴/۱ 	۱۰- تحصیل
۳۸/۷ 	۱۱- رستوران و هتل
۴۶/۶ 	۱۲- کالاها و خدمات متفرقه
	گروه‌های اختصاصی:
۴۱/۸ 	۱- کالا
۱۷/۶ 	۲- خدمت
۱۲/۹ 	۳- مسکن، آب، برق و گاز و سایر سوخت‌ها

شاخص بهای کالاها و خدمات مصرفی در مناطق شهری ایران سال ۱۳۹۱ (۱۳۹۰=۱۰۰)

متوسط شاخص بهای کالاها و خدمات مصرفی در مناطق شهری ایران در سال ۱۳۹۱ به عدد ۱۳۰/۵ رسید که نسبت به سال قبل ۳۰/۵ درصد افزایش یافت. رشد این شاخص در مقایسه با ۲۱/۵ درصد افزایش در سال ۱۳۹۰، با افزایشی معادل ۹/۰ واحد درصد مواجه شد. روند افزایش شاخص بهای کالاها و خدمات مصرفی در تمام ماه‌های سال ۱۳۹۱ نسبت به ماه‌های مشابه سال قبل (به جز خردادماه که نزولی بود) سیر صعودی داشت به طوری که کمترین افزایش در فروردین‌ماه (معادل ۲۱/۳ درصد) و بیشترین افزایش در اسفندماه (معادل ۴۱/۲ درصد) بوده است (جداول شماره ۱، ۲، ۳ و ۶).

در سال مورد گزارش تغییرات شاخص بهای گروه‌های اصلی و تأثیر هر یک از آن‌ها در افزایش شاخص کل به شرح جدول ذیل می‌باشد:

تغییرات سالانه شاخص بهای هر یک از گروه‌های اصلی

و میزان تأثیر آن‌ها در افزایش شاخص کل

میزان تأثیرگذاری در افزایش شاخص کل (درصد)	تغییرات سالانه (درصد)	گروه‌ها
۴۰/۷۰	۴۴/۶	۱- خوراکی‌ها و آشامیدنی‌ها
۰/۹۴	۸۲/۵	۲- دخانیات
۸/۰۷	۴۷/۸	۳- پوشاک و کفش
۱۳/۶۵	۱۲/۹	۴- مسکن، آب، برق و گاز و سایر سوخت‌ها
۸/۶۸	۵۰/۹	۵- اثاث، لوازم و خدمات مورد استفاده در خانه
۵/۶۹	۲۴/۷	۶- بهداشت و درمان
۹/۳۹	۲۹/۵	۷- حمل و نقل
۰/۵۵	۷/۵	۸- ارتباطات
۳/۸۵	۴۱/۰	۹- تفریح و امور فرهنگی
۱/۰۴	۱۴/۱	۱۰- تحصیل
۲/۴۰	۳۸/۷	۱۱- رستوران و هتل
۵/۰۴	۴۶/۶	۱۲- کالاها و خدمات متفرقه

همانطور که ملاحظه می‌شود بیشترین میزان تأثیرگذاری در افزایش شاخص کل مربوط به گروه خوراکی‌ها و آشامیدنی‌ها معادل ۴۰/۷۰ درصد و کمترین آن مربوط به گروه ارتباطات معادل ۰/۵۵ درصد می‌باشد.

با بررسی شاخص بهای کالاها و خدمات مصرفی در دو گروه اختصاصی کالا و خدمت ملاحظه می‌شود که در سال ۱۳۹۱ گروه «کالا» تأثیر بیشتری در افزایش شاخص کل داشته است (جدول ذیل).

افزایش سالانه شاخص هر یک از گروه‌های اختصاصی و

میزان تأثیر آن‌ها در افزایش شاخص کل

میزان تأثیرگذاری در افزایش شاخص کل (درصد)	افزایش سالانه (درصد)	گروه
۷۳/۰۲	۴۱/۸	کالا
۲۶/۹۸	۱۷/۶	خدمت

در سال ۱۳۹۱ در میان استان‌های کشور بالاترین عدد شاخص متعلق به استان خراسان شمالی برابر ۱۳۴/۹ و پایین‌ترین عدد شاخص مربوط به استان تهران برابر ۱۲۶/۵ بوده است. در سال مورد گزارش بیشترین نرخ تورم مربوط به استان خراسان شمالی معادل ۳۴/۹ درصد بود. استان‌های یزد و همدان به ترتیب با ۳۴/۸ درصد و ۳۴/۶ درصد در مرتبه‌های بعدی قرار داشتند. در این سال کمترین نرخ تورم مربوط به استان تهران معادل ۲۶/۵ درصد بوده است (جدول شماره ۸). شاخص کل بهای کالاها و خدمات مصرفی پس از حذف نوسانات فصلی در سال مورد گزارش در تمام ماه‌های سال نسبت به ماه قبل با افزایش همراه بود. بیشترین افزایش در بهمن‌ماه (معادل ۵/۲ درصد) و کمترین آن در خردادماه (معادل ۱/۰ درصد) بوده است (جدول شماره ۷).

تغییرات شاخص بهای گروه‌های اصلی و فرعی طی سال ۱۳۹۱

۱- خوراکی‌ها و آشامیدنی‌ها

شاخص بهای گروه خوراکی‌ها و آشامیدنی‌ها در سال ۱۳۹۱ نسبت به سال ۱۳۹۰ با افزایش قابل ملاحظه‌ای معادل ۴۴/۶ درصد همراه بود. افزایش این شاخص در ماه‌های مختلف سال مورد گزارش نسبت به ماه‌های مشابه سال قبل نوسان داشت. کمترین میزان افزایش در فروردین‌ماه (معادل ۳۴/۵ درصد) و بیشترین میزان افزایش مربوط به اسفندماه (معادل ۵۴/۴ درصد) بوده است (جداول شماره ۱ و ۶).

در سال مورد بررسی شاخص بهای گروه خوراکی‌ها و آشامیدنی‌ها پس از حذف نوسانات فصلی در خردادماه کاهش ولی در بقیه ماه‌های سال با افزایش همراه بود. بیشترین میزان افزایش در بهمن‌ماه (معادل ۷/۲ درصد) و کمترین میزان آن در دی‌ماه (معادل ۱/۱ درصد) بوده است (جدول شماره ۷).

۱-۱- غلات و نان

در سال ۱۳۹۱ شاخص بهای گروه غلات و نان نسبت به سال ۱۳۹۰ معادل ۳۷/۳ درصد افزایش یافت. روند افزایش شاخص بهای این گروه در مقایسه با ماه‌های مشابه سال قبل در تمام ماه‌های سال (به‌جز اردیبهشت و مردادماه که سیر نزولی داشت) دارای سیر صعودی بود. کمترین میزان افزایش در اردیبهشت‌ماه (معادل ۲۱/۵ درصد) و بیشترین میزان افزایش در اسفندماه (معادل ۵۴/۵ درصد) بود (جداول شماره ۱ و ۶).

شاخص بهای انواع برنج که در سال ۱۳۹۰ معادل ۲۴/۹ درصد افزایش داشت، در سال ۱۳۹۱ با افزایش قابل توجهی معادل ۴۴/۶ درصد مواجه شد. افزایش شاخص بهای این گروه در مقایسه با ماه‌های مشابه سال قبل در ماه‌های مختلف سال (به‌جز اردیبهشت، خرداد، تیر، مرداد و آذرماه که دارای سیر نزولی بود) روند صعودی داشت. کمترین افزایش در مردادماه (برابر ۲۴/۹ درصد) و بیشترین آن در اسفندماه (برابر ۷۳/۵ درصد) بوده است. در این گروه، افزایش سالانه قیمت برنج وارداتی به‌میزان ۵۶/۴ درصد، برنج ایرانی درجه یک ۳۳/۴ درصد و برنج ایرانی درجه دو ۳۷/۹ درصد قابل ذکر می‌باشد.

شاخص بهای انواع نان در سال ۱۳۹۱ معادل ۲۹/۵ درصد افزایش یافت که در مقایسه با افزایش سال ۱۳۹۰ (برابر ۱۲۵/۰ درصد) افت قابل ملاحظه‌ای داشت. روند افزایش شاخص بهای

این گروه در ماه‌های سال مورد گزارش نسبت به ماه‌های مشابه سال قبل در نوسان بود به طوری که حداقل میزان این افزایش در اردیبهشت‌ماه (معادل ۷/۴ درصد) و حداکثر آن در فروردین‌ماه (معادل ۳۴/۸ درصد) بوده است. در گروه مذکور، شاخص بهای نان لواش معادل ۳۱/۷ درصد، نان تافتون ۲۶/۰ درصد، نان بربری ۳۲/۴ درصد، نان سنگک ۲۴/۶ درصد و انواع نان ماشینی ۳۲/۰ درصد افزایش سالانه داشتند.

شاخص بهای گروه بیسکویت، کیک و شیرینی خشک در سال ۱۳۹۱ معادل ۳۷/۲ درصد افزایش یافت که در مقایسه با افزایش سال ۱۳۹۰ (برابر ۲۰/۹ درصد) با رشد بیشتری همراه بود. افزایش شاخص مذکور در تمام ماه‌های سال مورد گزارش (به جز خرداد، تیر و مردادماه که دارای سیر نزولی بود) نسبت به ماه‌های مشابه سال قبل روند صعودی داشت. حداقل افزایش این شاخص در مردادماه (معادل ۲۹/۳ درصد) و حداکثر آن در اسفندماه (معادل ۴۹/۵ درصد) بود. در گروه مذکور، افزایش سالانه قیمت بیسکویت و ویفر معادل ۳۳/۱ درصد، انواع کیک ساده ۴۴/۱ درصد و شیرینی خشک ۳۶/۸ درصد قابل ذکر می‌باشد.

در ضمن شاخص بهای گروه سایر فرآورده‌های غلات در سال ۱۳۹۱ معادل ۵۷/۳ درصد افزایش یافت که در مقایسه با افزایش سال ۱۳۹۰ که معادل ۱۶/۵ درصد بود، رشد قابل ملاحظه‌ای داشت.

۲-۱- گوشت

میانگین سالانه شاخص بهای گروه گوشت در سال ۱۳۹۱ با افزایش قابل توجهی معادل ۴۹/۰ درصد همراه بود. افزایش شاخص بهای گروه مذکور نسبت به ماه‌های مشابه سال قبل در تمام ماه‌های سال مورد گزارش (به جز شهریور، آبان و اسفندماه که دارای سیر نزولی بود) سیر صعودی داشت. کمترین میزان افزایش مربوط به فروردین‌ماه (معادل ۳۷/۰ درصد) و بیشترین میزان افزایش مربوط به بهمن‌ماه (معادل ۵۸/۱ درصد) بوده است (جدول شماره ۱ و ۶).

شاخص بهای گروه گوشت دام در سال ۱۳۹۱ معادل ۴۵/۰ درصد افزایش یافت که نسبت به افزایش آن در سال ۱۳۹۰ (برابر ۱۲/۰ درصد) رشد قابل ملاحظه‌ای داشته است. در گروه فوق افزایش سالانه قیمت گوشت تازه گاو و گوساله برابر ۶۷/۵ درصد و گوشت گوسفند ۳۰/۲ درصد بود. ضمناً حدود ۵۹/۴ درصد از افزایش شاخص بهای گوشت دام، مربوط به افزایش سالانه قیمت گوشت تازه گاو و گوساله بوده است.

افزایش سالانه شاخص بهای گوشت مرغ در سال ۱۳۹۱ معادل ۵۷/۵ درصد بود که نسبت به افزایش آن در سال قبل (برابر ۹/۲ درصد) رشد قابل توجهی داشت. در گروه فرآورده‌های گوشت، شاخص بهای انواع کالباس که در سال ۱۳۹۰ معادل ۱۵/۵ درصد افزایش داشت، در سال ۱۳۹۱ با افزایش قابل ملاحظه‌ای معادل ۵۱/۰ درصد همراه بود.

۳-۱- ماهی و حیوانات دریایی

در سال ۱۳۹۱ شاخص بهای گروه ماهی و حیوانات دریایی معادل ۶۲/۷ درصد افزایش داشت. روند افزایش شاخص بهای این گروه در تمام ماه‌های سال ۱۳۹۱ نسبت به ماه‌های مشابه سال قبل (به جز بهمن و اسفندماه که سیر نزولی داشت) دارای سیر صعودی بود. حداقل این افزایش در فروردین‌ماه (معادل ۳۷/۷ درصد) و حداکثر آن در دی‌ماه (معادل ۷۹/۵ درصد) بود (جداول شماره ۱ و ۶).

در گروه مذکور، افزایش سالانه قیمت انواع ماهی آب‌های جنوب برابر ۶۹/۰ درصد، کنسرو ماهی ۶۶/۴ درصد، انواع ماهی آب‌های داخل ۵۸/۴ درصد و انواع ماهی آب‌های شمال ۴۴/۹ درصد قابل ذکر می‌باشد.

۴-۱- لبنیات و تخم پرندگان

میانگین سالانه شاخص بهای گروه لبنیات و تخم پرندگان در سال ۱۳۹۱ معادل ۵۳/۹ درصد افزایش یافت. افزایش شاخص بهای این گروه در ماه‌های مختلف سال مورد گزارش نسبت به ماه‌های مشابه سال قبل در نوسان بود. کمترین افزایش در فروردین‌ماه (معادل ۳۶/۴ درصد) و بیشترین آن در آبان‌ماه (معادل ۶۴/۶ درصد) بوده است (جداول شماره ۱ و ۶). در سال مورد بررسی شاخص بهای گروه لبنیات و تخم پرندگان پس از حذف نوسانات فصلی، در تمام ماه‌های سال مورد گزارش افزایش داشته است. بیشترین میزان افزایش در شهریورماه (معادل ۱۲/۶ درصد) و کمترین آن در ماه‌های آذر و اسفند (هریک معادل ۰/۱ درصد) بوده است (جدول شماره ۷).

در سال ۱۳۹۱ شاخص بهای انواع شیر معادل ۶۸/۰ درصد بالا رفت که در مقایسه با افزایش سال قبل (معادل ۲۴/۲ درصد) رشد قابل توجهی داشت. در این گروه، افزایش سالانه قیمت شیر پاستوریزه و غیرپاستوریزه به ترتیب معادل ۶۸/۵ درصد و ۶۵/۵ درصد بود.

افزایش سالانه شاخص بهای انواع خامه و سرشیر در سال ۱۳۹۱ معادل ۵۴/۳ درصد بود که نسبت به افزایش آن در سال قبل (برابر ۱۷/۲ درصد) رشد قابل ملاحظه‌ای داشته است. شاخص بهای انواع ماست که در سال ۱۳۹۰ معادل ۱۸/۶ درصد افزایش داشت، در سال ۱۳۹۱ افزایش قابل توجهی یافت و معادل ۶۴/۹ درصد بالا رفت. در این گروه، قیمت ماست پاستوریزه و غیرپاستوریزه به ترتیب معادل ۶۴/۳ درصد و ۶۶/۶ درصد افزایش سالانه داشت.

افزایش سالانه شاخص بهای انواع پنیر در سال ۱۳۹۱ معادل ۶۹/۳ درصد بود که در مقایسه با سال ۱۳۹۰ (معادل ۱۹/۰ درصد) افزایش قابل ملاحظه‌ای یافت. در این گروه، قیمت پنیر پاستوریزه و غیرپاستوریزه به ترتیب به میزان ۷۲/۰ درصد و ۶۳/۳ درصد رشد سالانه داشت. شاخص بهای تخم‌مرغ در سال ۱۳۹۱ معادل ۸/۸ درصد افزایش یافت که در مقایسه با افزایش آن در سال ۱۳۹۰ (معادل ۸۳/۷ درصد) افت قابل توجهی داشت.

۱-۵- روغن‌ها و چربی‌ها

شاخص بهای گروه روغن‌ها و چربی‌ها در سال ۱۳۹۱ با افزایشی معادل ۴۴/۴ درصد مواجه شد. افزایش شاخص بهای گروه مذکور در ماه‌های مختلف سال مورد گزارش نسبت به ماه‌های مشابه سال قبل (به جز خرداد، تیر، دی، بهمن و اسفندماه که دارای سیر نزولی بود) سیر صعودی داشت. کمترین میزان افزایش در تیرماه (معادل ۳۲/۱ درصد) و بیشترین میزان افزایش در آذرماه (معادل ۵۸/۱ درصد) بوده است (جداول شماره ۱ و ۶).

در گروه فوق، شاخص بهای روغن‌نباتی مایع به میزان ۴۸/۲ درصد، روغن‌نباتی جامد ۴۴/۵ درصد، کره پاستوریزه ۳۵/۳ درصد، کره غیرپاستوریزه ۴۴/۹ درصد و روغن حیوانی ۴۷/۰ درصد افزایش سالانه داشتند.

ضمناً حدود ۷۴/۶ درصد از افزایش شاخص بهای این گروه، مربوط به رشد سالانه قیمت انواع روغن‌نباتی بوده است.

۱-۶- میوه‌ها و خشکبار

شاخص بهای گروه میوه‌ها و خشکبار در سال ۱۳۹۱ با افزایشی معادل ۳۹/۱ درصد مواجه شد. افزایش شاخص بهای گروه مذکور در تمام ماه‌های سال نسبت به ماه‌های مشابه سال قبل (به جز مرداد، شهریور، دی و بهمن‌ماه که روند نزولی داشت) دارای سیر صعودی بود.

کمترین افزایش در فروردین ماه (برابر ۲۵/۵ درصد) و بیشترین افزایش در اسفندماه (برابر ۵۰/۶ درصد) بوده است (جداول شماره ۱ و ۶).

شاخص بهای گروه میوه‌های تازه که در سال ۱۳۹۰ معادل ۱۹/۵ درصد افزایش داشت، در سال ۱۳۹۱ معادل ۳۵/۲ درصد افزایش یافت. افزایش شاخص بهای گروه مذکور در ماه‌های سال مورد گزارش نسبت به ماه‌های مشابه سال قبل در نوسان بود به طوری که کمترین افزایش مربوط به فروردین ماه (معادل ۲۵/۹ درصد) و بیشترین افزایش مربوط به تیرماه (معادل ۴۸/۳ درصد) بوده است. گروه مذکور حدود ۷۷/۵ درصد از افزایش شاخص بهای گروه میوه‌ها و خشکبار را به خود اختصاص داد. بیشترین اثر در بالا بردن شاخص بهای گروه فوق، مربوط به شاخص بهای گروه‌های میوه‌های درختی به جز مرکبات با ۳۸/۸ درصد، میوه‌های جالیزی با ۵۷/۲ درصد و مرکبات با ۲۱/۰ درصد افزایش سالانه بود. در گروه میوه‌های درختی به جز مرکبات افزایش قیمت موز، سیب درختی و انواع خرما به ترتیب معادل ۹۳/۳ درصد، ۱۴/۵ درصد و ۶۲/۹ درصد و در گروه میوه‌های جالیزی افزایش قیمت هندوانه معادل ۶۵/۳ درصد و خربزه ۳۹/۲ درصد و در گروه مرکبات افزایش قیمت نارنگی معادل ۳۸/۳ درصد، پرتقال ۸/۸ درصد و لیمو ترش ۱۲۰/۹ درصد قابل توجه بود.

شاخص بهای گروه خشکبار که در سال ۱۳۹۰ معادل ۱۰/۵ درصد افزایش داشت، در سال ۱۳۹۱ با افزایش قابل ملاحظه‌ای همراه بود و معادل ۶۴/۱ درصد بالا رفت. افزایش شاخص بهای این گروه در تمام ماه‌های سال نسبت به ماه‌های مشابه سال قبل سیر صعودی داشت به طوری که کمترین افزایش در فروردین ماه (معادل ۲۲/۹ درصد) و بیشترین میزان در اسفندماه (معادل ۱۱۴/۷ درصد) بود. در گروه مذکور افزایش قیمت پسته معادل ۱۰۱/۵ درصد، مغز گردو ۴۹/۷ درصد، تخمه آفتابگردان ۵۶/۰ درصد، مغز بادام ۷۶/۵ درصد و کشمش ۵۱/۷ درصد قابل توجه بود.

در سال مورد بررسی شاخص بهای گروه میوه‌های تازه پس از حذف نوسانات فصلی، در ماه‌های خرداد، مرداد، شهریور، دی و بهمن نسبت به ماه قبل با کاهش و در بقیه ماه‌های سال با افزایش همراه بود. بیشترین میزان افزایش در اردیبهشت ماه (معادل ۱۱/۰ درصد) و کمترین آن در تیرماه (معادل ۰/۸ درصد) بوده است (جدول شماره ۷).

۷-۱- انواع سبزی، حبوب و فرآورده‌های سبزی

در سال ۱۳۹۱ شاخص بهای گروه انواع سبزی، حبوب و فرآورده‌های سبزی معادل ۴۴/۷ درصد افزایش یافت. افزایش شاخص بهای گروه مذکور در ماه‌های سال مورد گزارش نسبت به ماه‌های مشابه سال قبل دارای نوسان بود به طوری که کمترین افزایش در دی‌ماه (برابر ۱۸/۱ درصد) و بیشترین آن در اردیبهشت‌ماه (برابر ۶۵/۴ درصد) بوده است (جدول شماره ۱ و ۶). شاخص بهای گروه سبزی‌های تازه در سال ۱۳۹۱ معادل ۴۳/۰ درصد افزایش یافت که در مقایسه با افزایش آن در سال ۱۳۹۰ (معادل ۲۱/۶ درصد) رشد قابل توجه داشت. افزایش شاخص بهای این گروه در ماه‌های مختلف سال نسبت به ماه‌های مشابه سال قبل در نوسان بود به طوری که کمترین افزایش در دی‌ماه (معادل ۶/۲ درصد) و بیشترین میزان در اردیبهشت‌ماه (معادل ۷۷/۵ درصد) بوده است. گروه فوق حدود ۷۳/۲ درصد از افزایش شاخص بهای گروه انواع سبزی، حبوب و فرآورده‌های سبزی را به خود اختصاص داد. در گروه مذکور شاخص بهای گروه سبزی‌های بوته‌ای معادل ۴۲/۷ درصد، سبزی‌های برگ‌ی ۴۴/۸ درصد و سبزی‌های ریشه‌ای ۴۱/۲ درصد افزایش سالانه داشت. در گروه سبزی‌های بوته‌ای افزایش سالانه قیمت گوجه‌فرنگی معادل ۵۱/۴ درصد، انواع خیار ۳۴/۱ درصد، بادنجان ۴۵/۰ درصد و در گروه سبزی‌های ریشه‌ای افزایش سالانه قیمت پیاز معادل ۷۱/۶ درصد قابل ملاحظه بود.

رشد سالانه شاخص بهای گروه حبوب که در سال ۱۳۹۰ معادل ۲۸/۹ درصد بود، در سال ۱۳۹۱ افزایش قابل توجهی یافت و ۶۶/۸ درصد بالا رفت. در این گروه، قیمت لوبیا چیتی معادل ۸۶/۶ درصد، لپه‌نخود ۷۷/۴ درصد، نخود ۶۲/۳ درصد، عدس ۴۷/۰ درصد و لوبیا قرمز ۶۱/۹ درصد افزایش سالانه داشت.

در سال ۱۳۹۱ در گروه فرآورده‌های انواع سبزی، افزایش قیمت رب گوجه‌فرنگی معادل ۳۶/۹ درصد و خیار شور ۴۷/۶ درصد قابل توجه بود.

در سال مورد گزارش، شاخص بهای سبزی‌های تازه پس از حذف نوسانات فصلی در ماه‌های خرداد، شهریور، آذر و دی با کاهش همراه بود و در بقیه ماه‌های سال افزایش داشت. بیشترین میزان افزایش در بهمن‌ماه (معادل ۲۱/۷ درصد) و کمترین افزایش در مهرماه (معادل ۲/۱ درصد) بوده است (جدول شماره ۷).

۸-۱- قند، شکر، مربا، عسل، شکلات و محصولات قنادی

افزایش سالانه شاخص بهای گروه قند، شکر، مربا، عسل، شکلات و محصولات قنادی در سال ۱۳۹۱ به ۳۵/۱ درصد رسید. افزایش شاخص بهای گروه مذکور در ماه‌های مختلف سال مورد گزارش نسبت به ماه‌های مشابه سال قبل (به جز خرداد، تیر و بهمن‌ماه که سیر نزولی داشت) دارای سیر صعودی بود. کمترین افزایش در تیرماه (معادل ۲۳/۷ درصد) و بیشترین افزایش در اسفندماه (معادل ۴۶/۳ درصد) بوده است (جداول شماره ۱ و ۶).

در سال ۱۳۹۱ شاخص بهای گروه قند و شکر معادل ۱۷/۹ درصد بالا رفت که نسبت به افزایش آن در سال قبل (معادل ۵۰/۴ درصد) افت قابل ملاحظه‌ای داشت. در این گروه افزایش سالانه قیمت قند کله‌ای معادل ۱۸/۱ درصد و شکر ۱۷/۶ درصد قابل ذکر می‌باشد.

شاخص بهای گروه شیرینی، شکلات، مربا و عسل در سال ۱۳۹۱ معادل ۴۲/۰ درصد افزایش یافت که نسبت به افزایش آن در سال قبل (معادل ۲۰/۵ درصد)، رشد قابل توجهی داشته است و ۸۵/۱ درصد از افزایش شاخص بهای گروه قند، شکر، مربا، عسل، شکلات و محصولات قنادی را به خود اختصاص داد. افزایش شاخص بهای گروه مذکور در تمام ماه‌های سال ۱۳۹۱ نسبت به ماه‌های مشابه سال قبل سیر صعودی داشت به طوری که کمترین میزان افزایش در فروردین‌ماه (معادل ۲۷/۴ درصد) و بیشترین میزان آن در اسفندماه (معادل ۵۹/۲ درصد) بوده است.

در گروه فوق، افزایش سالانه شاخص بهای عسل معادل ۳۵/۹ درصد، انواع بستنی ۴۸/۸ درصد، انواع شیرینی تر ۳۶/۷ درصد، شکلات ۴۰/۰ درصد و حلوا شکری ۴۷/۱ درصد قابل ملاحظه می‌باشد.

۹-۱- نمک و ادویه، سس‌ها و چاشنی‌ها و ترکیبات خوراکی

در سال ۱۳۹۱ شاخص بهای گروه نمک و ادویه، سس‌ها و چاشنی‌ها و ترکیبات خوراکی نسبت به سال ۱۳۹۰ معادل ۳۳/۶ درصد افزایش یافت. افزایش شاخص بهای این گروه در ماه‌های مختلف سال مورد گزارش نسبت به ماه‌های مشابه سال قبل دارای سیر صعودی بود. کمترین میزان افزایش در فروردین‌ماه (معادل ۱۴/۶ درصد) و بیشترین میزان آن در اسفندماه (معادل ۵۸/۶ درصد) بوده است (جداول شماره ۱ و ۶).

در گروه فوق، شاخص بهای گروه نمک و ادویه که در سال ۱۳۹۰ معادل ۵/۹ درصد کاهش داشت، در سال ۱۳۹۱ با افزایش قابل ملاحظه‌ای معادل ۲۸/۰ درصد مواجه شد. افزایش شاخص بهای گروه مذکور در تمام ماه‌های سال ۱۳۹۱ (به‌جز خردادماه که دارای روند نزولی بود) نسبت به ماه‌های مشابه سال قبل سیر صعودی داشت به‌طوری‌که کمترین میزان افزایش در فروردین‌ماه (معادل ۱۲/۰ درصد) و بیشترین میزان آن در اسفندماه (معادل ۵۴/۴ درصد) بوده است. در این گروه افزایش سالانه قیمت زعفران به‌میزان ۳۸/۲ درصد قابل ذکر می‌باشد.

میانگین سالانه شاخص بهای گروه سس‌ها و چاشنی‌ها در سال ۱۳۹۱ معادل ۳۵/۱ درصد افزایش داشت که در مقایسه با ۹/۸ درصد افزایش آن در سال ۱۳۹۰، رشد قابل توجهی داشت. افزایش شاخص بهای این گروه در تمام ماه‌های سال مورد گزارش نسبت به ماه‌های مشابه سال قبل سیر صعودی داشت به‌طوری‌که کمترین میزان افزایش در فروردین‌ماه (معادل ۱۵/۷ درصد) و بیشترین میزان آن در اسفندماه (معادل ۵۸/۴ درصد) بود. در گروه مذکور افزایش شاخص بهای سس مایونز معادل ۳۵/۶ درصد و آبلیمو ۴۱/۹ درصد قابل ملاحظه می‌باشد.

۱-۱۰- آشامیدنی‌ها

افزایش شاخص بهای گروه آشامیدنی‌ها در سال ۱۳۹۱ به ۵۳/۸ درصد رسید. افزایش شاخص بهای گروه مذکور نسبت به ماه‌های مشابه سال قبل، در تمام ماه‌های سال (به‌جز تیر و اسفندماه که دارای سیر نزولی بود) سیر صعودی داشت. کمترین میزان افزایش در فروردین‌ماه (برابر ۲۸/۷ درصد) و بیشترین میزان آن در بهمن‌ماه (برابر ۷۶/۵ درصد) بوده است (جداول شماره ۱ و ۶).

مهمترین عوامل در افزایش شاخص بهای گروه آشامیدنی‌ها مربوط به افزایش سالانه شاخص بهای چای خشک وارداتی معادل ۷۶/۹ درصد، انواع دوغ پاستوریزه ۵۶/۳ درصد و انواع نوشابه گازدار (به‌جز دوغ) ۳۷/۵ درصد بوده است که روی هم حدود ۷۹/۸ درصد از افزایش شاخص بهای گروه آشامیدنی‌ها را به خود اختصاص داده‌اند. در گروه فوق، افزایش سالانه قیمت آب‌میوه معادل ۴۲/۶ درصد، انواع ماء‌الشعیر ۴۶/۵ درصد و آب معدنی ۳۷/۱ درصد قابل ذکر می‌باشد.

۲- دخانیات

شاخص سالانه گروه دخانیات در سال ۱۳۹۱ با افزایش قابل توجهی معادل ۸۲/۵ درصد مواجه شد. افزایش شاخص بهای گروه مذکور در تمامی ماه‌های سال مورد گزارش نسبت به ماه‌های مشابه سال قبل (به جز خرداد، تیر، بهمن و اسفندماه که سیر نزولی داشت) دارای سیر صعودی بود به طوری که کمترین میزان افزایش در فروردین‌ماه (معادل ۴۵/۳ درصد) و بیشترین میزان آن در دی‌ماه (معادل ۱۲۷/۰ درصد) بوده است (جداول شماره ۱ و ۶).

مهمترین عامل در افزایش شاخص بهای گروه دخانیات مربوط به ۸۳/۳ درصد افزایش سالانه شاخص بهای انواع سیگار خارجی بود که حدود ۷۶/۰ درصد از افزایش شاخص بهای گروه دخانیات را به خود اختصاص داد. ضمناً شاخص بهای انواع سیگار ایرانی معادل ۸۰/۳ درصد افزایش سالانه داشت.

۳- پوشاک و کفش

شاخص بهای گروه پوشاک و کفش در سال ۱۳۹۱ افزایشی معادل ۴۷/۸ درصد داشت. افزایش شاخص بهای این گروه در تمام ماه‌های سال ۱۳۹۱ نسبت به ماه‌های مشابه سال قبل (به جز اسفندماه که نزولی بود) سیر صعودی داشت به طوری که کمترین افزایش در فروردین‌ماه (معادل ۳۲/۷ درصد) و بیشترین مقدار آن در بهمن‌ماه (معادل ۶۲/۸ درصد) بوده است (جداول شماره ۱ و ۶).

شاخص بهای گروه پوشاک آماده با ۴۹/۰ درصد افزایش سالانه حدود ۶۹/۰ درصد از افزایش شاخص بهای گروه پوشاک و کفش را به خود اختصاص داد. در این گروه شاخص بهای گروه پوشاک زنانه معادل ۴۹/۳ درصد، پوشاک مردانه ۴۷/۹ درصد و پوشاک بچگانه ۵۲/۶ درصد افزایش سالانه داشت.

شاخص بهای گروه انواع کفش در سال ۱۳۹۱ معادل ۴۳/۱ درصد افزایش داشت که بیشتر از افزایش آن در سال قبل (معادل ۱۹/۲ درصد) بود. در این گروه، قیمت انواع کفش زنانه معادل ۴۳/۸ درصد، انواع کفش مردانه ۴۲/۷ درصد و کفش بچگانه ۴۱/۱ درصد افزایش سالانه داشتند.

همچنین شاخص بهای گروه‌های پارچه برای تهیه پوشاک معادل ۶۱/۷ درصد، اجرت دوخت لباس ۲۶/۶ درصد، سایر کالاهای پوشاکی ۳۹/۸ درصد، اجرت شستشوی لباس ۳۱/۹ درصد و اجرت تعمیر انواع کفش ۳۸/۳ درصد افزایش سالانه داشتند.

۴- مسکن، آب، برق و گاز و سایر سوخت‌ها

شاخص بهای گروه مسکن، آب، برق و گاز و سایر سوخت‌ها در سال ۱۳۹۱ معادل ۱۲/۹ درصد افزایش داشت. افزایش شاخص بهای گروه مسکن، آب، برق و گاز و سایر سوخت‌ها در تمام ماه‌های سال ۱۳۹۱ نسبت به ماه‌های مشابه سال قبل (به‌جز اردیبهشت و دی‌ماه که نزولی و خردادماه که ثابت بود) سیر صعودی داشت به‌طوری‌که بیشترین افزایش مربوط به آذر و اسفندماه (معادل ۱۵/۱ درصد) و کمترین افزایش مربوط به اردیبهشت و خردادماه (معادل ۱۰/۵ درصد) بود (جداول شماره ۱ و ۶).

در سال ۱۳۹۱ شاخص بهای ارزش اجاری مسکن شخصی معادل ۱۲/۳ درصد افزایش یافت که سهمی حدود ۶۰/۰ درصد از افزایش شاخص این گروه را به خود اختصاص داد. در سال مذکور شاخص اجاره بهای مسکن غیرشخصی برابر ۱۲/۶ درصد افزایش یافت و شاخص بهای گروه تعمیرات و خدمات ساختمانی با افزایشی معادل ۳۳/۹ درصد همراه بود.

۵- اثاث، لوازم و خدمات مورد استفاده در خانه

شاخص بهای گروه اثاث، لوازم و خدمات مورد استفاده در خانه در سال ۱۳۹۱ معادل ۵۰/۹ درصد بالا رفت. افزایش شاخص بهای این گروه نسبت به ماه‌های مشابه سال قبل (به‌جز خردادماه که نزولی بود) سیر صعودی داشت به‌طوری‌که بیشترین افزایش مربوط به اسفندماه (معادل ۷۹/۲ درصد) و کمترین افزایش مربوط به فروردین‌ماه (معادل ۲۶/۴ درصد) بود. افزایش سالانه شاخص بهای گروه وسایل خانگی در سال ۱۳۹۱ معادل ۶۵/۰ درصد بود. این افزایش بیشتر تحت تأثیر بالا رفتن قیمت وسایل خانگی برقی معادل ۶۸/۷ درصد بوده است.

در سال مورد گزارش، شاخص بهای گروه ظروف و لوازم آشپزخانه معادل ۷۳/۱ درصد افزایش داشت.

شاخص بهای گروه مبلمان، اثاث، فرش و انواع کفپوش در سال ۱۳۹۱ معادل ۲۸/۶ درصد افزایش یافت. این افزایش بیشتر تحت تأثیر بالا رفتن قیمت مبلمان چوبی معادل ۲۱/۵ درصد بوده است. شاخص بهای گروه کالاها و خدمات مورد استفاده در خانه و خدمات خانگی نسبت به سال قبل معادل ۴۷/۷ درصد بالا رفت که بیشتر در اثر افزایش قیمت پودرهای شوینده معادل ۵۷/۶ درصد و مایعات پاک‌کننده ۴۱/۲ درصد بوده است. همچنین شاخص بهای گروه‌های منسوجات مورد استفاده در خانه معادل ۵۲/۴ درصد و ابزار و وسایل برای خانه ۷۷/۷ درصد افزایش داشت.

۶- بهداشت و درمان

شاخص بهای گروه بهداشت و درمان در سال ۱۳۹۱ معادل ۲۴/۷ درصد افزایش داشت. افزایش شاخص بهای این گروه در تمام ماه‌های سال ۱۳۹۱ نسبت به ماه‌های مشابه سال قبل (به جز تیرماه که نزولی بود) سیر صعودی داشت به طوری که بیشترین افزایش در اسفندماه (معادل ۳۲/۴ درصد) و کمترین آن در فروردین‌ماه (معادل ۱۶/۶ درصد) بوده است (جداول شماره ۱ و ۶).

در گروه مذکور شاخص بهای گروه خدمات پزشکی، دندانپزشکی و پیراپزشکی معادل ۲۷/۵ درصد افزایش یافت که حدود ۵۱/۰ درصد از افزایش شاخص بهای گروه بهداشت و درمان را به خود اختصاص داد. در این گروه، افزایش سالانه حق ویزیت پزشک متخصص معادل ۲۳/۳ درصد، اجرت پرکردن دندان ۳۵/۶ درصد، هزینه روت کانال دندان ۳۵/۰ درصد، هزینه کشیدن دندان ۳۲/۲ درصد، هزینه روکش دندان ۳۱/۰ درصد، هزینه آزمایش و تجزیه ۲۲/۸ درصد، حق ویزیت پزشک عمومی ۲۳/۹ درصد، هزینه رادیولوژی ۳۰/۲ درصد، هزینه سونوگرافی ۲۲/۸ درصد، اجرت تزریق آمپول ۳۴/۲ درصد، هزینه ارتودنسی ۲۴/۵ درصد، هزینه فیزیوتراپی ۱۷/۴ درصد و هزینه ام.آر.آی ۱۰/۰ درصد قابل توجه بوده است.

در سال مورد گزارش شاخص بهای گروه هزینه‌های بیمارستانی معادل ۲۵/۵ درصد بالا رفت که بیشتر در اثر افزایش سالانه کرایه تختخواب در بیمارستان دولتی معادل ۲۴/۳ درصد، هزینه عمل‌های جراحی ۲۳/۳ درصد و کرایه تختخواب در بیمارستان خصوصی ۳۳/۶ درصد بوده است.

در سال ۱۳۹۱ شاخص بهای گروه دارو، لوازم و مواد طبی و درمانی معادل ۱۸/۲ درصد افزایش یافت که در اثر بالا رفتن شاخص قیمت گروه‌های انواع دارو معادل ۱۵/۲ درصد و لوازم طبی و درمانی ۳۷/۳ درصد بوده است.

در سال ۱۳۹۱ شاخص بهای گروه بهداشت و درمان پس از حذف نوسانات فصلی در تمام ماه‌های سال نسبت به ماه قبل افزایش داشت به طوری که بیشترین افزایش در شهریورماه (معادل ۴/۳ درصد) و کمترین میزان آن در فروردین‌ماه (معادل ۰/۸ درصد) بوده است (جدول شماره ۷).

۷- حمل و نقل

شاخص بهای گروه حمل و نقل در سال ۱۳۹۱ معادل ۲۹/۵ درصد افزایش یافت. افزایش شاخص بهای این گروه نسبت به ماه‌های مشابه سال قبل (به جز اردیبهشت، خرداد و اسفندماه که نزولی بود) سیر صعودی داشت به طوری که کمترین میزان افزایش مربوط به خردادماه (معادل ۱۴/۴ درصد) و بیشترین آن در بهمن‌ماه (معادل ۵۷/۲ درصد) بوده است (جدول شماره ۱ و ۶).

در سال مورد گزارش شاخص بهای گروه وسایل نقلیه شخصی معادل ۴۳/۳ درصد افزایش یافت که حدود ۵۷/۰ درصد از افزایش شاخص بهای گروه حمل و نقل را به خود اختصاص داد. این افزایش بیشتر در اثر بالا رفتن قیمت اتومبیل سواری پراید، پژو ۲۰۶، اتومبیل سواری خارجی، پژو ۴۰۵ و سمند به ترتیب معادل ۳۹/۷ درصد، ۵۵/۷ درصد، ۶۱/۶ درصد، ۳۵/۱ درصد و ۳۱/۶ درصد بوده است. همچنین در این گروه شاخص قیمت انواع موتورسیکلت معادل ۵۹/۵ درصد و دوچرخه نمره ۱۶ و بالاتر ۶۱/۵ درصد افزایش داشت.

در گروه مذکور شاخص بهای گروه هزینه‌های رفت و آمد معادل ۲۴/۸ درصد افزایش یافت. این افزایش بیشتر تحت تأثیر بالا رفتن کرایه تاکسی در داخل شهر معادل ۲۳/۳ درصد، کرایه تاکسی سرویس ۲۲/۰ درصد و کرایه اتوبوس در داخل شهر ۳۰/۵ درصد بود. همچنین در این گروه افزایش کرایه مسافرت داخل کشور با اتوبوس معادل ۲۱/۳ درصد، کرایه مسافرت داخل کشور با هواپیما ۳۲/۳ درصد، کرایه مسافرت به خارج از کشور با هواپیما ۴۸/۲ درصد، کرایه مسافرت داخل کشور با قطار ۳۲/۶ درصد، کرایه اسباب‌کشی در داخل شهر ۱۶/۹ درصد و کرایه مترو ۱۵/۷ درصد قابل ذکر می‌باشد.

شاخص بهای گروه تعمیرات و سوخت وسایل نقلیه شخصی در سال ۱۳۹۱ معادل ۱۷/۷ درصد افزایش یافت که این افزایش ناشی از بالا رفتن قیمت روغن موتور اتومبیل سواری معادل ۴۸/۸ درصد، لاستیک اتومبیل سواری ۵۹/۲ درصد، دیسک و صفحه کلاچ اتومبیل سواری ۸۶/۵ درصد، تنظیم موتور اتومبیل سواری ۳۰/۲ درصد، شمع موتور اتومبیل سواری ۸۰/۵ درصد، لنت ترمز اتومبیل سواری ۶۸/۷ درصد، باتری اتومبیل سواری ۵۴/۷ درصد، نقاشی کامل یک گلگیر اتومبیل سواری ۲۳/۵ درصد، فیلتر روغن اتومبیل سواری ۴۷/۰ درصد، چراغ کامل جلو اتومبیل سواری ۶۲/۰ درصد، اجرت تعویض دیسک و صفحه کلاچ اتومبیل سواری ۲۳/۱ درصد، اجرت شستشوی اتومبیل سواری ۲۵/۹ درصد و هزینه تعلیم رانندگی اتومبیل سواری ۱۴/۳ درصد می‌باشد.

در سال مورد گزارش شاخص بهای گروه حمل و نقل پس از حذف نوسانات فصلی در تمام ماه‌های سال (به جز اسفندماه که کاهشی بود) نسبت به ماه قبل افزایش داشت به طوری که بیشترین افزایش مربوط به بهمن‌ماه (معادل ۱۲/۷ درصد) و کمترین آن در اردیبهشت‌ماه (معادل ۰/۶ درصد) بوده است (جدول شماره ۷).

۸- ارتباطات

شاخص بهای گروه ارتباطات در سال ۱۳۹۱ معادل ۷/۵ درصد افزایش یافت. سیر افزایش این شاخص تنها در تیر و بهمن‌ماه سال ۱۳۹۱ نسبت به ماه‌های مشابه سال قبل نزولی ولی در بقیه ماه‌های سال صعودی بود (جداول شماره ۱ و ۶).
در گروه فوق، افزایش شاخص بهای گروه‌های دستگاه تلفن و فاکس معادل ۵۲/۸ درصد و خدمات تلفن و فاکس ۲/۰ درصد قابل ذکر می‌باشد.

۹- تفریح و امور فرهنگی

در سال ۱۳۹۱ شاخص بهای گروه تفریح و امور فرهنگی معادل ۴۱/۰ درصد افزایش یافت. افزایش شاخص بهای گروه تفریح و امور فرهنگی در تمام ماه‌های سال ۱۳۹۱ نسبت به ماه‌های مشابه سال قبل (به جز اردیبهشت، آذر و اسفندماه که نزولی و خردادماه که ثابت بود) سیر

صعودی داشت به طوری که بیشترین افزایش مربوط به بهمن ماه (معادل ۵۸/۳ درصد) و کمترین آن مربوط به اردیبهشت و خردادماه (به میزان ۲۴/۱ درصد) می باشد (جداول شماره ۱ و ۶).

در سال مورد گزارش شاخص بهای گروه وسایل صوتی، تصویری، عکاسی و فیلم برداری و رایانه نسبت به سال قبل معادل ۴۷/۸ درصد افزایش یافت که بیشتر در اثر بالا رفتن شاخص بهای گروه های رادیو، تلویزیون، ضبط و پخش صوت و تصویر معادل ۵۰/۷ درصد، رایانه، تجهیزات جانبی آن و وسایل پردازش اطلاعات ۴۴/۴ درصد و انواع دوربین فیلم برداری و عکاسی ۴۹/۸ درصد بود.

شاخص بهای گروه لوازم تفریح، بازی و ورزشی نسبت به سال قبل معادل ۶۴/۶ درصد بالا رفت که بیشتر ناشی از افزایش قیمت انواع اسباب بازی معادل ۹۹/۳ درصد، دستگاه های ورزشی ۸۶/۸ درصد، انواع توپ و کفش ورزشی ۶۳/۹ درصد و گل طبیعی ۳۳/۳ درصد بوده است. شاخص بهای گروه هزینه مسافرت با تور افزایشی معادل ۳۳/۲ درصد داشت. در این گروه، افزایش هزینه مسافرت با تور به خارج از کشور معادل ۳۳/۱ درصد و هزینه مسافرت با تور در داخل کشور ۳۴/۵ درصد بوده است.

در سال مورد گزارش شاخص بهای گروه کتاب، مطبوعات و نوشت افزار نسبت به سال قبل معادل ۲۸/۹ درصد افزایش یافت که بیشتر تحت تأثیر بالا رفتن قیمت نوشت افزار معادل ۶۲/۳ درصد، کتاب های درسی مدارس ۱۵/۹ درصد، مجله ۳۳/۶ درصد و روزنامه ۱۲/۴ درصد بود. شاخص بهای گروه خدمات تفریحی و فرهنگی در سال ۱۳۹۱ نسبت به سال قبل معادل ۳۲/۳ درصد افزایش یافت که بیشتر در اثر افزایش هزینه چاپ عکس دیجیتال و معمولی معادل ۵۶/۹ درصد، آموزش بدن سازی ۲۵/۲ درصد، آموزش شنا ۱۶/۶ درصد، آموزش نقاشی ۱۷/۴ درصد و بلیت سینما ۳۸/۶ درصد بوده است. همچنین در سال مورد گزارش شاخص بهای آلات موسیقی معادل ۷۳/۸ درصد افزایش داشت.

۱۰- تحصیل

شاخص بهای گروه تحصیل در سال ۱۳۹۱ نسبت به سال قبل معادل ۱۴/۱ درصد بالا رفت. تغییرات افزایش شاخص بهای گروه مذکور در ماه های مختلف سال ۱۳۹۱ نسبت به ماه های مشابه

سال قبل در نوسان بود به طوری که بیشترین میزان افزایش مربوط به مهرماه (معادل ۱۶/۹ درصد) و کمترین آن در آبان ماه (معادل ۱۰/۵ درصد) بوده است (جدول شماره ۱).

در گروه مذکور شهریه دانشگاه‌های غیردولتی معادل ۱۳/۶ درصد، مدارس غیرانتفاعی ۱۳/۸ درصد و کلاس‌های تقویتی ۱۷/۹ درصد افزایش سالانه داشتند.

۱۱- رستوران و هتل

شاخص بهای گروه رستوران و هتل در سال ۱۳۹۱ معادل ۳۸/۷ درصد افزایش داشت. افزایش شاخص بهای گروه مذکور در تمام ماه‌های سال ۱۳۹۱ نسبت به ماه‌های مشابه سال قبل سیر صعودی داشت به طوری که بیشترین افزایش مربوط به اسفندماه (معادل ۵۰/۱ درصد) و کمترین افزایش مربوط به فروردین ماه (معادل ۲۶/۰ درصد) بود (جداول شماره ۱ و ۶).

شاخص بهای گروه غذاها و خوراکی‌های آماده و آشامیدنی‌ها نسبت به سال قبل معادل ۳۹/۷ درصد افزایش یافت که در اثر افزایش شاخص بهای گروه‌های هزینه غذایی آماده در خارج از خانه (رستوران‌ها) معادل ۳۹/۳ درصد و هزینه خوراک در مجالس و مراسم ۴۱/۴ درصد بود.

شاخص بهای گروه هتل و مهمانپذیر در سال مورد گزارش معادل ۲۲/۳ درصد افزایش یافت که در اثر بالا رفتن هزینه اقامت در هتل معادل ۲۱/۶ درصد و هزینه اقامت در مهمانپذیر ۲۳/۶ درصد بوده است.

۱۲- کالاها و خدمات متفرقه

شاخص بهای گروه کالاها و خدمات متفرقه در سال ۱۳۹۱ نسبت به سال قبل معادل ۴۶/۶ درصد افزایش یافت. این افزایش در تمام ماه‌های سال مورد گزارش نسبت به ماه‌های مشابه سال قبل (به جز تیرماه که نزولی بود) سیر صعودی داشت به طوری که بیشترین افزایش در اسفندماه (معادل ۶۷/۸ درصد) و کمترین آن در فروردین ماه (معادل ۲۹/۰ درصد) بود (جداول شماره ۱ و ۶).

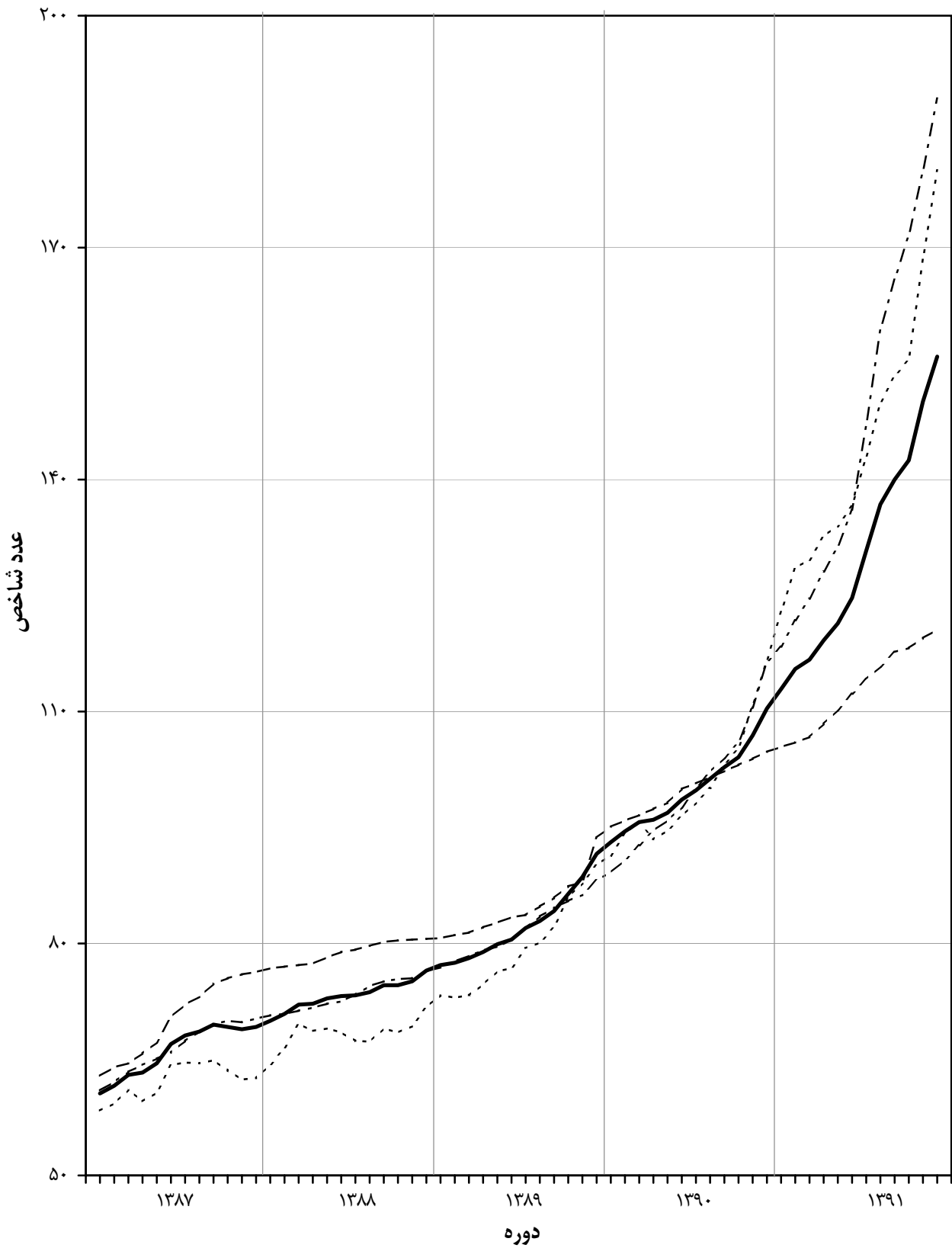
شاخص بهای گروه لوازم بهداشتی و آرایشی و خدمات شخصی با ۴۸/۶ درصد افزایش سالانه حدود ۶۶/۰ درصد افزایش شاخص بهای گروه کالاها و خدمات متفرقه را به خود اختصاص داد. در این گروه، شاخص بهای گروه وسایل شخصی و محصولات بهداشتی و آرایشی معادل ۵۹/۳ درصد

افزایش یافت که بیشتر تحت تأثیر بالا رفتن قیمت اقلامی مانند شامپو معادل ۵۵/۸ درصد، صابون دستشویی به میزان ۵۸/۵ درصد، ادوکلن ۷۹/۶ درصد، پوشک بچه ۳۵/۸ درصد و دستمال کاغذی ۵۱/۵ درصد بود. همچنین شاخص بهای گروه خدمات بهداشتی و آرایشی شخصی معادل ۲۹/۵ درصد افزایش یافت که این افزایش تحت تأثیر بالا رفتن اجرت اصلاح موی سر بانوان معادل ۲۸/۰ درصد و اجرت اصلاح موی سر آقایان ۳۱/۳ درصد می باشد.

شاخص بهای گروه لوازم زینتی و شخصی و هزینه های متفرقه شخصی در سال ۱۳۹۱ معادل ۵۸/۲ درصد افزایش داشت که در اثر بالا رفتن اجرت ساخت طلای ۱۸ عیار معادل ۶۲/۹ درصد، کیف مدرسه ۶۹/۳ درصد، کیف دستی زنانه ۵۲/۲ درصد و هزینه کفن و دفن ۲۳/۴ درصد بود.

شاخص بهای گروه سایر کالاها و خدمات متفرقه در سال ۱۳۹۱ نسبت به سال قبل معادل ۸/۲ درصد افزایش داشت که تحت تأثیر بالا رفتن هزینه تهیه اسناد ازدواج معادل ۱۳/۰ درصد، هزینه محضر برای خرید اتومبیل ۱۰/۳ درصد و هزینه صدور گذرنامه ۴/۳ درصد بود. همچنین شاخص بهای گروه خدمات اجتماعی (شهریه مهد کودک) ۲۳/۲ درصد و شاخص بهای کارمزد بیمه شخص ثالث ۶۴/۰ درصد افزایش یافت.

شاخص بهای کالاها و خدمات مصرفی در مناطق شهری ایران
($1390=100$)



— شاخص کل
 - - - - - پوشاک و کفش
 - . - . - خوراکی ها و آشامیدنی ها
 - - - - - مسکن، آب، برق و گاز و سایر سوخت ها

شاخص بهای کالاها و خدمات مصرفی در مناطق شهری ایران

درصد تغییر سالانه شاخص در سال‌های ۹۱-۱۳۹۰

(۱۳۹۰=۱۰۰)

۱۳۹۱	۱۳۹۰	سال
		گروه
		شاخص کل
		گروه‌های اصلی و منتخب فرعی:
۳۰/۵	۲۱/۵	۱- خوراکی‌ها و آشامیدنی‌ها
۴۴/۶	۲۵/۹	خوراکی‌ها
۴۴/۲	۲۶/۳	غلات و نان
۳۷/۳	۵۵/۰	گوشت
۴۹/۰	۱۱/۴	ماهی و حیوانات دریایی
۶۲/۷	۱۷/۸	لبنیات و تخم پرندگان
۵۳/۹	۳۳/۷	روغن‌ها و چربی‌ها
۴۴/۴	۴۴/۷	میوه‌ها و خشکبار
۳۹/۱	۱۸/۵	انواع سبزی، حبوب و فرآورده‌های سبزی
۴۴/۷	۲۱/۴	قند، شکر، مربا، عسل، شکلات و محصولات قنادی
۳۵/۱	۳۳/۰	نمک و ادویه، سس‌ها و چاشنی‌ها و ترکیبات خوراکی
۳۳/۶	۱/۹	آشامیدنی‌ها
۵۳/۸	۱۵/۳	۲- دخانیات
۸۲/۵	۶/۴	۳- پوشاک و کفش
۴۷/۸	۲۲/۱	۴- مسکن، آب، برق و گاز و سایر سوخت‌ها
۱۲/۹	۱۸/۲	اجاره بهای مسکن غیرشخصی
۱۲/۶	۱۱/۱	ارزش اجاری مسکن شخصی
۱۲/۳	۱۱/۱	تعمیرات و خدمات ساختمانی
۳۳/۹	۱۷/۱	آب
۲۱/۰	۷۸/۶	برق و گاز و سایر سوخت‌ها
۰/۸	۱۹۴/۱	۵- اثاث، لوازم و خدمات مورد استفاده در خانه
۵۰/۹	۱۸/۳	۶- بهداشت و درمان
۲۴/۷	۱۷/۲	۷- حمل و نقل
۲۹/۵	۲۷/۶	۸- ارتباطات
۷/۵	۱/۸	۹- تفریح و امور فرهنگی
۴۱/۰	۱۴/۴	۱۰- تحصیل
۱۴/۱	۱۴/۰	۱۱- رستوران و هتل
۳۸/۷	۱۷/۹	۱۲- کالاها و خدمات متفرقه
۴۶/۶	۲۲/۰	گروه‌های اختصاصی:
۴۱/۸	۲۷/۴	۱- کالا
۱۷/۶	۱۴/۷	۲- خدمت
۱۲/۹	۱۸/۲	۳- مسکن، آب، برق و گاز و سایر سوخت‌ها

جدول شماره ۲

شاخص بهای کالاها و خدمات مصرفی در مناطق شهری ایران
متوسط سالانه شاخص کل، گروه‌های اصلی و گروه‌های اختصاصی در سال‌های ۹۱-۱۳۶۹
(۱۳۹۰=۱۰۰)

گروه‌های اختصاصی			گروه‌های اصلی											شاخص کل	گروه دوره	
مسکن، آب، برق و گاز و سایر سوخت‌ها	خدمت کالا	کالا	کالاها و خدمات متفرقه	رستوران و هتل	تحصیل	تفریح و امور فرهنگی	ارتباطات	حمل و نقل	بهداشت و درمان	اثاث، لوازم و خدمات مورد استفاده در خانه	مسکن، آب، برق و گاز و سایر سوخت‌ها	پوشاک و کفش	دخانیات			خوراکی‌ها و آشامیدنی‌ها
۲/۱	۱/۳	۳/۰	۳/۴	۱/۷	۱/۴	۸/۴	۹/۳	۳/۳	۱/۰	۵/۴	۲/۱	۵/۳	۳/۹	۱/۹	۲/۵	۱۳۶۹
۲/۶	۱/۸	۳/۶	۳/۸	۲/۲	۱/۸	۸/۳	۱۰/۷	۴/۵	۱/۳	۵/۸	۲/۶	۵/۹	۴/۳	۲/۴	۳/۰	۱۳۷۰
۳/۳	۲/۴	۴/۴	۴/۳	۲/۹	۲/۵	۸/۳	۱۱/۶	۵/۵	۲/۰	۶/۴	۳/۳	۶/۶	۴/۳	۳/۲	۳/۷	۱۳۷۱
۳/۹	۳/۳	۵/۴	۵/۲	۳/۶	۳/۶	۱۰/۱	۱۴/۰	۶/۷	۲/۹	۷/۸	۳/۹	۷/۶	۵/۴	۳/۹	۴/۵	۱۳۷۲
۴/۷	۴/۳	۷/۶	۶/۸	۴/۷	۵/۱	۱۵/۹	۲۲/۵	۹/۶	۴/۱	۱۱/۱	۴/۷	۱۰/۵	۸/۱	۵/۳	۶/۱	۱۳۷۳
۶/۰	۶/۱	۱۲/۰	۹/۷	۶/۹	۶/۵	۲۷/۲	۳۷/۸	۱۳/۷	۵/۵	۱۷/۳	۶/۰	۱۷/۰	۱۳/۸	۸/۵	۹/۱	۱۳۷۴
۸/۱	۸/۵	۱۴/۰	۱۳/۲	۹/۱	۸/۴	۳۳/۸	۴۸/۰	۱۵/۸	۷/۴	۲۰/۴	۸/۱	۲۲/۹	۱۳/۴	۹/۸	۱۱/۲	۱۳۷۵
۱۰/۶	۱۰/۴	۱۵/۷	۱۶/۱	۱۰/۲	۸/۹	۳۳/۷	۵۰/۷	۱۸/۱	۹/۳	۲۱/۸	۱۰/۶	۲۶/۰	۱۴/۷	۱۱/۲	۱۳/۱	۱۳۷۶
۱۲/۸	۱۲/۳	۱۸/۳	۱۷/۸	۱۲/۷	۹/۸	۳۵/۴	۵۸/۷	۲۰/۸	۱۱/۴	۲۳/۳	۱۲/۸	۲۷/۳	۱۹/۱	۱۳/۹	۱۵/۵	۱۳۷۷
۱۵/۲	۱۵/۱	۲۲/۰	۲۱/۱	۱۵/۸	۱۱/۵	۴۲/۰	۷۰/۲	۲۶/۶	۱۴/۲	۲۶/۷	۱۵/۲	۲۹/۱	۲۴/۷	۱۷/۰	۱۸/۶	۱۳۷۸
۱۸/۰	۱۷/۷	۲۴/۰	۲۳/۷	۱۸/۶	۱۴/۷	۴۳/۸	۷۵/۶	۲۸/۸	۱۷/۱	۲۹/۸	۱۸/۰	۳۱/۷	۲۴/۸	۱۸/۵	۲۱/۰	۱۳۷۹
۲۱/۴	۲۱/۳	۲۵/۴	۲۵/۶	۲۰/۹	۱۹/۵	۴۷/۶	۷۶/۳	۳۱/۱	۱۹/۸	۳۰/۹	۲۱/۴	۳۳/۲	۲۵/۳	۱۹/۹	۲۳/۴	۱۳۸۰
۲۵/۶	۲۴/۸	۲۸/۸	۲۷/۶	۲۴/۵	۲۴/۲	۴۸/۴	۸۲/۱	۳۴/۳	۲۳/۰	۳۲/۶	۲۵/۶	۳۴/۵	۳۴/۱	۲۳/۷	۲۷/۱	۱۳۸۱
۳۰/۳	۲۹/۹	۳۲/۵	۳۱/۰	۲۸/۷	۲۹/۲	۵۱/۸	۹۰/۰	۳۹/۰	۲۶/۸	۳۵/۸	۳۰/۳	۳۷/۲	۳۸/۱	۲۷/۳	۳۱/۳	۱۳۸۲
۳۵/۸	۳۵/۵	۳۶/۶	۳۴/۹	۳۳/۳	۳۵/۸	۵۳/۹	۱۰۱/۱	۴۳/۳	۳۱/۵	۴۱/۵	۳۵/۸	۴۰/۸	۴۲/۱	۳۱/۳	۳۶/۱	۱۳۸۳
۴۰/۰	۴۰/۰	۳۹/۷	۳۸/۸	۳۷/۲	۴۲/۴	۵۷/۱	۹۹/۲	۴۵/۲	۳۶/۴	۴۶/۴	۴۰/۰	۴۴/۲	۴۴/۵	۳۴/۷	۳۹/۸	۱۳۸۴
۴۵/۳	۴۵/۷	۴۳/۶	۴۴/۶	۴۱/۴	۵۱/۳	۶۰/۴	۹۸/۴	۴۸/۳	۴۱/۵	۵۱/۷	۴۵/۳	۴۷/۹	۴۸/۳	۳۹/۳	۴۴/۶	۱۳۸۵
۵۴/۹	۵۴/۸	۵۱/۲	۵۱/۹	۴۸/۵	۵۸/۵	۶۵/۳	۹۸/۲	۵۴/۸	۴۸/۵	۶۰/۰	۵۴/۹	۵۴/۹	۵۹/۲	۴۷/۸	۵۲/۷	۱۳۸۶
۷۰/۲	۶۹/۰	۶۳/۹	۶۴/۴	۶۲/۹	۶۷/۰	۷۲/۰	۹۸/۰	۶۴/۴	۵۹/۹	۷۴/۲	۷۰/۲	۶۶/۵	۷۰/۶	۶۲/۲	۶۶/۱	۱۳۸۷
۷۸/۸	۷۸/۸	۶۸/۹	۷۲/۵	۷۲/۷	۷۷/۷	۷۸/۳	۹۸/۴	۶۸/۲	۷۱/۲	۷۷/۴	۷۸/۸	۷۳/۳	۹۱/۹	۶۸/۳	۷۳/۲	۱۳۸۸
۸۴/۶	۸۷/۲	۷۸/۵	۸۲/۰	۸۴/۸	۸۷/۷	۸۷/۴	۹۸/۲	۷۸/۴	۸۵/۳	۸۴/۵	۸۴/۶	۸۱/۹	۹۴/۰	۷۹/۴	۸۲/۳	۱۳۸۹
۱۰۰/۰	۱۰۰/۰	۱۰۰/۰	۱۰۰/۰	۱۰۰/۰	۱۰۰/۰	۱۰۰/۰	۱۰۰/۰	۱۰۰/۰	۱۰۰/۰	۱۰۰/۰	۱۰۰/۰	۱۰۰/۰	۱۰۰/۰	۱۰۰/۰	۱۰۰/۰	۱۳۹۰
۱۱۲/۹	۱۱۷/۶	۱۴۱/۸	۱۴۶/۶	۱۳۸/۷	۱۱۴/۱	۱۴۱/۰	۱۰۷/۵	۱۲۹/۵	۱۲۴/۷	۱۵۰/۹	۱۱۲/۹	۱۴۷/۸	۱۸۲/۵	۱۴۴/۶	۱۳۰/۵	۱۳۹۱

جدول شماره ۳

شاخص کل بهای کالاها و خدمات مصرفی در مناطق شهری ایران

اعداد شاخص کل به تفکیک ماه و درصد تغییر سالانه آن (نرخ تورم) در سال های ۹۱-۱۳۶۹
(۱۳۹۰=۱۰۰)

درصد تغییر* سالانه (نرخ تورم)	متوسط سال	اسفند	بهمن	دی	آذر	آبان	مهر	شهریور	مرداد	تیر	خرداد	اردیبهشت	فروردین	ماه
														سال
۹/۰	۲/۵	۲/۶	۲/۶	۲/۵	۲/۵	۲/۴	۲/۴	۲/۴	۲/۳	۲/۴	۲/۴	۲/۴	۲/۴	۱۳۶۹
۲۰/۷	۳/۰	۳/۴	۳/۲	۳/۱	۳/۰	۳/۰	۳/۰	۲/۹	۲/۹	۲/۸	۲/۷	۲/۷	۲/۷	۱۳۷۰
۲۴/۴	۳/۷	۴/۰	۳/۹	۳/۸	۳/۷	۳/۶	۳/۶	۳/۶	۳/۶	۳/۵	۳/۵	۳/۵	۳/۵	۱۳۷۱
۲۲/۹	۴/۵	۵/۲	۴/۹	۴/۸	۴/۷	۴/۵	۴/۵	۴/۴	۴/۳	۴/۲	۴/۲	۴/۱	۴/۱	۱۳۷۲
۳۵/۲	۶/۱	۷/۵	۷/۰	۶/۵	۶/۳	۶/۲	۶/۲	۵/۹	۵/۷	۵/۶	۵/۵	۵/۴	۵/۳	۱۳۷۳
۴۹/۴	۹/۱	۱۰/۲	۱۰/۰	۹/۸	۹/۵	۹/۲	۹/۰	۸/۸	۸/۶	۸/۶	۸/۶	۸/۶	۸/۰	۱۳۷۴
۲۳/۲	۱۱/۲	۱۲/۰	۱۱/۸	۱۱/۷	۱۱/۵	۱۱/۳	۱۱/۱	۱۱/۰	۱۰/۸	۱۰/۸	۱۰/۸	۱۰/۸	۱۰/۸	۱۳۷۵
۱۷/۳	۱۳/۱	۱۴/۲	۱۴/۰	۱۳/۶	۱۳/۳	۱۳/۱	۱۳/۰	۱۳/۰	۱۲/۹	۱۲/۷	۱۲/۷	۱۲/۷	۱۲/۴	۱۳۷۶
۱۸/۱	۱۵/۵	۱۶/۹	۱۶/۵	۱۶/۲	۱۶/۰	۱۵/۶	۱۵/۴	۱۵/۲	۱۵/۰	۱۵/۰	۱۴/۸	۱۴/۸	۱۴/۸	۱۳۷۷
۲۰/۱	۱۸/۶	۲۰/۰	۱۹/۷	۱۹/۴	۱۹/۱	۱۸/۶	۱۸/۵	۱۸/۳	۱۸/۱	۱۸/۰	۱۸/۱	۱۸/۰	۱۷/۹	۱۳۷۸
۱۲/۶	۲۱/۰	۲۲/۲	۲۱/۸	۲۱/۶	۲۱/۵	۲۱/۱	۲۰/۹	۲۰/۷	۲۰/۶	۲۰/۳	۲۰/۵	۲۰/۲	۲۰/۲	۱۳۷۹
۱۱/۴	۲۳/۴	۲۴/۸	۲۴/۴	۲۴/۱	۲۳/۸	۲۳/۳	۲۳/۲	۲۳/۱	۲۳/۰	۲۲/۸	۲۲/۷	۲۲/۶	۲۲/۶	۱۳۸۰
۱۵/۸	۲۷/۱	۲۹/۲	۲۸/۸	۲۸/۳	۲۷/۷	۲۷/۲	۲۶/۸	۲۶/۸	۲۶/۴	۲۶/۳	۲۶/۳	۲۵/۹	۲۵/۳	۱۳۸۱
۱۵/۶	۳۱/۳	۳۳/۲	۳۲/۷	۳۲/۵	۳۲/۱	۳۱/۴	۳۱/۰	۳۰/۸	۳۰/۸	۳۰/۷	۳۰/۵	۳۰/۱	۲۹/۸	۱۳۸۲
۱۵/۲	۳۶/۱	۳۸/۴	۳۷/۷	۳۷/۳	۳۶/۸	۳۶/۴	۳۶/۱	۳۵/۷	۳۵/۶	۳۵/۴	۳۵/۰	۳۴/۵	۳۴/۱	۱۳۸۳
۱۰/۴	۳۹/۸	۴۱/۵	۴۰/۹	۴۰/۵	۴۰/۲	۳۹/۸	۳۹/۴	۳۹/۱	۳۹/۰	۳۹/۰	۳۹/۳	۳۹/۴	۳۹/۷	۱۳۸۴
۱۱/۹	۴۴/۶	۴۸/۰	۴۷/۵	۴۶/۹	۴۶/۰	۴۴/۹	۴۴/۵	۴۳/۹	۴۳/۱	۴۲/۹	۴۲/۹	۴۲/۲	۴۱/۸	۱۳۸۵
۱۸/۴	۵۲/۷	۵۸/۸	۵۷/۱	۵۵/۹	۵۵/۰	۵۳/۵	۵۲/۶	۵۱/۸	۵۰/۵	۵۰/۲	۴۹/۸	۴۹/۲	۴۸/۸	۱۳۸۶
۲۵/۴	۶۶/۱	۶۹/۲	۶۸/۹	۶۹/۲	۶۹/۵	۶۸/۶	۶۸/۱	۶۷/۰	۶۴/۵	۶۳/۳	۶۳/۰	۶۱/۶	۶۰/۶	۱۳۸۷
۱۰/۸	۷۳/۲	۷۶/۵	۷۵/۱	۷۴/۶	۷۴/۶	۷۳/۷	۷۳/۳	۷۳/۲	۷۲/۹	۷۲/۲	۷۲/۱	۷۰/۹	۷۰/۰	۱۳۸۸
۱۲/۴	۸۲/۳	۹۱/۶	۸۸/۶	۸۶/۴	۸۴/۲	۸۲/۹	۸۲/۰	۸۰/۵	۷۹/۹	۷۸/۹	۷۸/۱	۷۷/۵	۷۷/۲	۱۳۸۹
۲۱/۵	۱۰۰/۰	۱۱۰/۴	۱۰۶/۹	۱۰۴/۱	۱۰۲/۸	۱۰۱/۳	۹۹/۸	۹۸/۶	۹۶/۹	۹۶/۰	۹۵/۷	۹۴/۵	۹۳/۱	۱۳۹۰
۳۰/۵	۱۳۰/۵	۱۵۵/۹	۱۵۰/۱	۱۴۲/۵	۱۴۰/۰	۱۳۶/۸	۱۳۰/۸	۱۲۴/۷	۱۲۱/۴	۱۱۹/۲	۱۱۶/۷	۱۱۵/۵	۱۱۲/۹	۱۳۹۱

۳۲

* درصد تغییر از اعداد کامل محاسبه شده است.

جدول شماره ۴

شاخص بهای کالاها و خدمات مصرفی در مناطق شهری ایران

اعداد ماهانه شاخص کل، گروه‌های اصلی، گروه‌های اختصاصی و برخی از گروه‌های فرعی در سال ۱۳۹۱

(۱۳۹۰=۱۰۰)

گروه	ضرب اهمیت	فروردین	اردیبهشت	خرداد	تیر	مرداد	شهریور	مهر	آبان	آذر	دی	بهمن	اسفند	متوسط سال
شاخص کل	۱۰۰/۰۰	۱۱۲/۹	۱۱۵/۵	۱۱۶/۷	۱۱۹/۲	۱۲۱/۴	۱۲۴/۷	۱۲۰/۸	۱۳۶/۸	۱۴۰/۰	۱۴۲/۵	۱۵۰/۱	۱۵۵/۹	۱۳۰/۵
گروه‌های اصلی و منتخب فرعی:														
۱- خوراکی‌ها و آشامیدنی‌ها	۲۷/۳۸	۱۲۲/۹	۱۲۸/۶	۱۲۹/۶	۱۳۲/۷	۱۳۴/۰	۱۳۶/۶	۱۴۲/۹	۱۴۹/۹	۱۵۳/۴	۱۵۵/۵	۱۶۸/۵	۱۸۰/۰	۱۴۴/۶
خوراکی‌ها	۲۶/۲۷	۱۲۳/۳	۱۲۹/۰	۱۲۹/۹	۱۳۲/۹	۱۳۴/۱	۱۳۶/۶	۱۴۲/۳	۱۴۹/۱	۱۵۲/۴	۱۵۴/۳	۱۶۷/۶	۱۷۹/۴	۱۴۴/۲
غلات و نان	۵/۰۵	۱۱۲/۱	۱۱۳/۸	۱۱۸/۹	۱۲۷/۸	۱۲۹/۲	۱۳۲/۶	۱۴۰/۰	۱۴۵/۰	۱۴۶/۹	۱۵۱/۵	۱۶۱/۰	۱۶۹/۲	۱۳۷/۳
گوشت	۶/۱۲	۱۲۹/۷	۱۳۱/۸	۱۳۴/۹	۱۴۴/۹	۱۴۸/۸	۱۴۴/۳	۱۴۳/۴	۱۴۷/۱	۱۴۹/۶	۱۵۱/۶	۱۷۴/۲	۱۸۷/۲	۱۴۹/۰
ماهی و حیوانات دریایی	۰/۷۳	۱۲۳/۵	۱۲۴/۹	۱۲۸/۶	۱۴۱/۸	۱۵۰/۸	۱۵۶/۸	۱۶۴/۳	۱۷۷/۳	۱۸۲/۳	۱۹۰/۱	۲۰۱/۳	۲۱۰/۳	۱۶۲/۷
لبنیات و تخم پرنده‌گان	۳/۰۷	۱۱۶/۹	۱۲۰/۰	۱۲۱/۶	۱۳۰/۵	۱۳۹/۹	۱۵۷/۲	۱۷۰/۱	۱۷۷/۱	۱۷۵/۶	۱۷۶/۹	۱۸۰/۱	۱۸۱/۱	۱۵۳/۹
روغن‌ها و چربی‌ها	۰/۹۴	۱۱۵/۹	۱۲۴/۷	۱۲۸/۷	۱۳۱/۷	۱۳۴/۴	۱۳۸/۰	۱۴۵/۸	۱۵۷/۲	۱۶۱/۳	۱۶۲/۷	۱۶۵/۳	۱۶۶/۸	۱۴۴/۴
میوه‌ها و خشکبار	۵/۳۸	۱۲۵/۹	۱۴۴/۵	۱۵۰/۸	۱۳۷/۲	۱۲۴/۰	۱۲۴/۴	۱۳۱/۱	۱۳۲/۷	۱۴۰/۵	۱۴۰/۰	۱۴۹/۸	۱۶۸/۷	۱۳۹/۱
انواع سبزی، حبوب و فرآورده‌های سبزی	۳/۴۲	۱۳۹/۱	۱۴۲/۷	۱۲۲/۶	۱۲۰/۶	۱۲۶/۳	۱۲۵/۱	۱۲۹/۶	۱۴۸/۲	۱۵۳/۰	۱۵۲/۲	۱۷۷/۶	۱۹۹/۷	۱۴۴/۷
قند، شکر، مربا، عسل، شکلات و محصولات قنادی	۱/۲۳	۱۱۳/۳	۱۱۶/۱	۱۱۸/۱	۱۲۰/۱	۱۲۳/۹	۱۲۸/۸	۱۳۷/۲	۱۴۵/۰	۱۴۸/۲	۱۵۱/۲	۱۵۶/۷	۱۶۲/۷	۱۳۵/۱
نمک و ادویه، سس‌ها و چاشنی‌ها و ترکیبات خوراکی	۰/۳۳	۱۰۷/۸	۱۱۰/۹	۱۱۳/۷	۱۱۷/۴	۱۲۰/۸	۱۲۷/۷	۱۳۲/۶	۱۴۱/۷	۱۴۸/۱	۱۵۳/۷	۱۶۰/۸	۱۶۷/۶	۱۳۳/۶
آشامیدنی‌ها	۱/۱۱	۱۱۶/۲	۱۲۰/۲	۱۲۵/۴	۱۲۹/۸	۱۳۳/۷	۱۴۰/۰	۱۵۸/۴	۱۷۰/۹	۱۷۸/۵	۱۸۵/۱	۱۹۱/۱	۱۹۶/۴	۱۵۳/۸
۲- دخانیات	۰/۳۵	۱۳۶/۶	۱۴۲/۳	۱۴۱/۷	۱۴۱/۶	۱۴۴/۷	۱۵۲/۵	۱۸۲/۶	۲۰۸/۳	۲۱۸/۶	۲۲۵/۶	۲۴۴/۳	۲۵۱/۵	۱۸۲/۵
۳- پوشاک و کفش	۴/۹۴	۱۱۸/۴	۱۲۱/۸	۱۲۴/۶	۱۲۸/۱	۱۳۱/۳	۱۳۶/۱	۱۴۷/۰	۱۵۹/۴	۱۶۵/۹	۱۷۱/۶	۱۷۹/۹	۱۸۹/۳	۱۴۷/۸
۴- مسکن، آب، برق و گاز و سایر سوخت‌ها	۳۲/۸۲	۱۰۵/۴	۱۰۶/۰	۱۰۶/۷	۱۰۸/۴	۱۱۰/۲	۱۱۲/۳	۱۱۴/۲	۱۱۵/۸	۱۱۷/۷	۱۱۸/۲	۱۱۹/۵	۱۲۰/۶	۱۱۲/۹
اجاره بهای مسکن غیرشخصی	۷/۵۱	۱۰۵/۱	۱۰۵/۷	۱۰۶/۲	۱۰۸/۰	۱۰۹/۸	۱۱۲/۲	۱۱۳/۹	۱۱۵/۶	۱۱۷/۵	۱۱۷/۹	۱۱۹/۰	۱۲۰/۱	۱۱۲/۶
ارزش اجاری مسکن شخصی	۲۰/۹۲	۱۰۵/۰	۱۰۵/۶	۱۰۶/۱	۱۰۷/۹	۱۰۹/۷	۱۱۱/۹	۱۱۳/۶	۱۱۵/۲	۱۱۷/۰	۱۱۷/۴	۱۱۸/۵	۱۱۹/۷	۱۱۲/۳
تعمیرات و خدمات ساختمانی	۱/۷۱	۱۱۲/۱	۱۱۴/۶	۱۱۷/۹	۱۲۱/۷	۱۲۵/۰	۱۲۹/۰	۱۳۶/۵	۱۴۱/۲	۱۴۶/۲	۱۴۹/۴	۱۵۴/۵	۱۵۸/۱	۱۳۳/۹
آب	۰/۵۳	۱۲۰/۰	۱۲۰/۰	۱۲۱/۲	۱۲۱/۲	۱۲۱/۲	۱۲۱/۲	۱۲۱/۲	۱۲۱/۲	۱۲۱/۲	۱۲۱/۲	۱۲۱/۲	۱۲۱/۲	۱۲۱/۰
برق و گاز و سایر سوخت‌ها	۲/۱۶	۱۰۰/۰۰	۱۰۰/۰	۱۰۰/۰	۱۰۱/۰	۱۰۱/۰	۱۰۱/۰	۱۰۱/۰	۱۰۱/۰	۱۰۱/۰	۱۰۱/۰	۱۰۱/۰	۱۰۱/۰	۱۰۰/۸
۵- اثاث، لوازم و خدمات مورد استفاده در خانه	۵/۱۳	۱۱۵/۸	۱۱۹/۳	۱۲۱/۵	۱۲۵/۲	۱۲۸/۷	۱۳۴/۹	۱۵۱/۳	۱۶۶/۷	۱۷۳/۶	۱۸۰/۰	۱۸۹/۳	۲۰۴/۶	۱۵۰/۹
۶- بهداشت و درمان	۶/۹۸	۱۰۷/۶	۱۰۹/۳	۱۱۱/۷	۱۱۳/۷	۱۱۸/۳	۱۲۳/۳	۱۲۷/۸	۱۳۱/۶	۱۳۴/۶	۱۳۷/۹	۱۳۹/۱	۱۴۱/۳	۱۲۴/۷
۷- حمل و نقل	۹/۸۷	۱۰۸/۵	۱۰۹/۱	۱۱۰/۲	۱۱۲/۶	۱۱۵/۹	۱۱۹/۹	۱۳۰/۰	۱۳۷/۷	۱۳۹/۹	۱۴۴/۰	۱۶۳/۰	۱۶۳/۱	۱۲۹/۵
۸- ارتباطات	۲/۳۸	۱۰۲/۳	۱۰۲/۶	۱۰۳/۶	۱۰۳/۳	۱۰۴/۳	۱۰۴/۵	۱۰۶/۳	۱۰۸/۲	۱۰۹/۲	۱۱۴/۱	۱۱۵/۱	۱۱۶/۷	۱۰۷/۵
۹- تفریح و امور فرهنگی	۲/۸۵	۱۱۵/۹	۱۱۵/۴	۱۱۶/۷	۱۲۰/۰	۱۲۲/۷	۱۳۰/۱	۱۴۴/۰	۱۵۶/۴	۱۵۷/۹	۱۶۳/۳	۱۶۹/۷	۱۷۹/۵	۱۴۱/۰
۱۰- تحصیل	۲/۲۴	۱۰۸/۵	۱۰۸/۷	۱۰۹/۱	۱۰۹/۳	۱۰۹/۴	۱۰۹/۶	۱۱۲/۵	۱۱۹/۲	۱۲۰/۶	۱۲۰/۷	۱۲۰/۸	۱۲۰/۹	۱۱۴/۱
۱۱- رستوران و هتل	۱/۸۶	۱۱۵/۵	۱۱۸/۴	۱۲۱/۱	۱۲۶/۲	۱۲۸/۳	۱۳۶/۸	۱۴۲/۱	۱۴۷/۲	۱۵۰/۴	۱۵۳/۶	۱۵۸/۸	۱۶۶/۳	۱۳۸/۷
۱۲- کالاها و خدمات متفرقه	۳/۲۰	۱۱۶/۲	۱۲۰/۸	۱۲۴/۰	۱۲۶/۷	۱۳۰/۳	۱۳۵/۲	۱۴۴/۶	۱۵۶/۲	۱۶۴/۳	۱۷۱/۱	۱۷۹/۶	۱۹۰/۱	۱۴۶/۶
گروه‌های اختصاصی:														
۱- کالا	۵۲/۶۸	۱۱۸/۰	۱۲۲/۰	۱۲۳/۴	۱۲۶/۲	۱۲۸/۴	۱۳۲/۲	۱۴۱/۲	۱۵۰/۱	۱۵۳/۹	۱۵۷/۴	۱۷۰/۰	۱۷۸/۹	۱۴۱/۸
۲- خدمت	۴۷/۳۲	۱۰۷/۰	۱۰۸/۰	۱۰۹/۱	۱۱۱/۱	۱۱۳/۳	۱۱۶/۰	۱۱۸/۸	۱۲۱/۶	۱۲۴/۰	۱۲۵/۵	۱۲۷/۲	۱۲۹/۷	۱۱۷/۶
۳- مسکن، آب، برق و گاز و سایر سوخت‌ها	۳۲/۸۲	۱۰۵/۴	۱۰۶/۰	۱۰۶/۷	۱۰۸/۴	۱۱۰/۲	۱۱۲/۳	۱۱۴/۲	۱۱۵/۸	۱۱۷/۷	۱۱۸/۲	۱۱۹/۵	۱۲۰/۶	۱۱۲/۹

جدول شماره ۵

شاخص بهای کالاها و خدمات مصرفی در مناطق شهری ایران

درصد تغییر ماهانه شاخص کل، گروه‌های اصلی، گروه‌های اختصاصی و برخی از گروه‌های فرعی در سال ۱۳۹۱

(۱۳۹۰=۱۰۰)

گروه	ضریب اهمیت	فروردین	اردیبهشت	خرداد	تیر	مرداد	شهریور	مهر	آبان	آذر	دی	بهمن	اسفند
شاخص کل	۱۰۰/۰۰	۲/۳	۲/۳	۱/۰	۲/۱	۱/۸	۲/۷	۴/۹	۴/۶	۲/۳	۱/۸	۵/۳	۳/۹
گروه‌های اصلی و منتخب فرعی:													
۱- خوراکی‌ها و آشامیدنی‌ها	۲۷/۳۸	۵/۴	۴/۶	۰/۸	۲/۴	۱/۰	۱/۹	۴/۶	۴/۹	۲/۳	۱/۴	۸/۴	۶/۸
خوراکی‌ها	۲۶/۲۷	۵/۶	۴/۶	۰/۷	۲/۳	۰/۹	۱/۹	۴/۲	۴/۸	۲/۲	۱/۲	۸/۶	۷/۰
غلات و نان	۵/۰۵	۲/۴	۱/۵	۴/۵	۷/۵	۱/۱	۲/۶	۵/۶	۳/۶	۱/۳	۳/۱	۶/۳	۵/۱
گوشت	۶/۱۲	۸/۷	۱/۶	۲/۴	۷/۴	۲/۷	-۳/۰	-۰/۶	۲/۶	۱/۷	۱/۳	۱۴/۹	۷/۵
ماهی و حیوانات دریایی	۰/۷۳	۳/۲	۱/۱	۱/۱	۴/۸	۶/۳	۴/۰	۴/۸	۷/۹	۲/۸	۴/۳	۵/۹	۴/۵
لبنیات و تخم پرندگان	۳/۰۷	۲/۵	۲/۷	۱/۳	۷/۳	۷/۲	۱۲/۴	۸/۲	۴/۱	-۰/۸	۰/۷	۱/۸	۰/۶
روغن‌ها و چربی‌ها	۰/۹۴	۳/۹	۷/۶	۳/۲	۲/۳	۲/۱	۲/۷	۵/۷	۷/۸	۲/۶	۰/۹	۱/۶	۰/۹
میوه‌ها و خشکبار	۵/۳۸	۱۲/۴	۱۴/۸	۴/۴	-۹/۰	-۹/۶	۰/۳	۵/۴	۱/۲	۵/۹	-۰/۴	۷/۰	۱۲/۶
انواع سبزی، حبوب و فرآورده‌های سبزی	۳/۴۲	۱/۲	۲/۶	-۱۴/۱	-۱/۶	۴/۷	-۱/۰	۳/۶	۱۴/۴	۳/۲	-۰/۵	۱۶/۷	۱۲/۴
قند، شکر، مربا، عسل، شکلات و محصولات قنادی	۱/۲۳	۱/۹	۲/۵	۱/۷	۱/۷	۳/۲	۴/۰	۶/۵	۵/۷	۲/۲	۲/۰	۳/۶	۳/۸
نمک و ادویه، سس‌ها و چاشنی‌ها و ترکیبات خوراکی	۰/۳۳	۲/۰	۲/۹	۲/۵	۳/۳	۲/۹	۵/۷	۳/۸	۶/۹	۴/۵	۳/۸	۴/۶	۴/۲
آشامیدنی‌ها	۱/۱۱	۲/۸	۳/۴	۴/۳	۳/۵	۳/۰	۴/۷	۱۳/۱	۷/۹	۴/۴	۳/۷	۳/۲	۲/۸
۲- دخانیات	۰/۳۵	۴/۴	۴/۲	-۰/۴	-۰/۱	۲/۲	۵/۴	۱۹/۷	۱۴/۱	۴/۹	۳/۲	۸/۳	۲/۹
۳- پوشاک و کفش	۴/۹۴	۱/۷	۲/۹	۲/۳	۲/۸	۲/۵	۳/۷	۸/۰	۸/۴	۴/۱	۳/۴	۴/۸	۵/۲
۴- مسکن، آب، برق و گاز و سایر سوخت‌ها	۳۲/۸۲	۰/۶	۰/۶	۰/۶	۱/۶	۱/۷	۱/۹	۱/۷	۱/۴	۱/۶	۰/۴	۱/۱	۰/۹
اجاره بهای مسکن غیرشخصی	۷/۵۱	۰/۵	۰/۶	۰/۵	۱/۷	۱/۷	۲/۲	۱/۵	۱/۵	۱/۶	۰/۳	۰/۹	۰/۹
ارزش اجاری مسکن شخصی	۲۰/۹۲	۰/۵	۰/۶	۰/۵	۱/۷	۱/۷	۲/۰	۱/۵	۱/۴	۱/۶	۰/۳	۰/۹	۱/۰
تعمیرات و خدمات ساختمانی	۱/۷۱	۲/۵	۲/۲	۲/۹	۳/۲	۲/۷	۳/۲	۵/۸	۳/۴	۳/۵	۲/۲	۳/۴	۲/۳
آب	۰/۵۳	۰	۰	۱/۰	۰	۰	۰	۰	۰	۰	۰	۰	۰
برق و گاز و سایر سوخت‌ها	۲/۱۶	۰	۰	۱/۰	۰	۰	۰	۰	۰	۰	۰	۰	۰
۵- اثاث، لوازم و خدمات مورد استفاده در خانه	۵/۱۳	۱/۴	۳/۰	۱/۸	۳/۰	۲/۸	۴/۸	۱۲/۲	۱۰/۲	۴/۱	۳/۷	۵/۲	۸/۱
۶- بهداشت و درمان	۶/۹۸	۰/۸	۱/۶	۲/۲	۱/۸	۴/۰	۴/۲	۳/۶	۳/۰	۲/۳	۲/۵	۰/۹	۱/۶
۷- حمل و نقل	۹/۸۷	۱/۲	۰/۶	۱/۰	۲/۲	۲/۹	۳/۵	۸/۴	۵/۹	۱/۶	۲/۹	۱۳/۲	۰/۱
۸- ارتباطات	۲/۳۸	-۱/۰	۰/۳	۱/۰	-۰/۳	۱/۰	۰/۲	۱/۷	۱/۸	۰/۹	۴/۵	۰/۹	۱/۴
۹- تفریح و امور فرهنگی	۲/۸۵	۰/۳	-۰/۴	۱/۱	۲/۸	۲/۳	۶/۰	۱۰/۷	۸/۶	۱/۰	۳/۴	۳/۹	۵/۸
۱۰- تحصیل	۲/۲۴	۰/۱	۰/۲	۰/۴	۰/۲	۰/۱	۰/۲	۲/۶	۶/۰	۱/۲	۰/۱	۰/۱	۰/۱
۱۱- رستوران و هتل	۱/۸۶	۴/۲	۲/۵	۲/۳	۴/۲	۱/۷	۶/۶	۳/۹	۳/۶	۲/۲	۲/۱	۳/۴	۴/۷
۱۲- کالاها و خدمات متفرقه	۳/۲۰	۲/۶	۴/۰	۲/۶	۲/۲	۲/۸	۳/۸	۷/۰	۸/۰	۵/۲	۴/۱	۵/۰	۵/۸
گروه‌های اختصاصی:													
۱- کالا	۵۲/۶۸	۳/۵	۳/۴	۱/۱	۲/۳	۱/۷	۳/۰	۶/۸	۶/۳	۲/۵	۲/۳	۸/۰	۵/۲
۲- خدمت	۴۷/۳۲	۰/۸	۰/۹	۱/۰	۱/۸	۲/۰	۲/۴	۲/۴	۲/۴	۲/۰	۱/۲	۱/۴	۲/۰
۳- مسکن، آب، برق و گاز و سایر سوخت‌ها	۳۲/۸۲	۰/۶	۰/۶	۰/۷	۱/۶	۱/۷	۱/۹	۱/۷	۱/۴	۱/۶	۰/۴	۱/۱	۰/۹

جدول شماره ۶

شاخص بهای کالاها و خدمات مصرفی در مناطق شهری ایران

درصد تغییر شاخص کل، گروه‌های اصلی، گروه‌های اختصاصی و برخی از گروه‌های فرعی هر ماه نسبت به ماه مشابه سال قبل در سال ۱۳۹۱
(۱۳۹۰=۱۰۰)

گروه	ضریب اهمیت	فروردین	اردیبهشت	خرداد	تیر	مرداد	شهریور	مهر	آبان	آذر	دی	بهمن	اسفند
شاخص کل	۱۰۰/۰۰	۲۱/۳	۲۲/۲	۲۱/۹	۲۴/۲	۲۵/۳	۲۶/۵	۳۱/۱	۳۵/۰	۳۶/۲	۳۶/۹	۴۰/۴	۴۱/۲
گروه‌های اصلی و منتخب فرعی:													
۱- خوراکی‌ها و آشامیدنی‌ها	۲۷/۳۸	۳۴/۵	۳۶/۵	۳۵/۴	۴۱/۹	۴۱/۶	۴۱/۶	۴۵/۵	۴۹/۸	۴۸/۶	۴۷/۸	۵۲/۱	۵۴/۴
خوراکی‌ها	۲۶/۲۷	۳۴/۸	۳۶/۷	۳۵/۵	۴۲/۱	۴۱/۹	۴۱/۶	۴۴/۹	۴۹/۰	۴۷/۵	۴۶/۷	۵۱/۱	۵۳/۶
غلات و نان	۵/۰۵	۳۳/۳	۲۱/۵	۲۳/۱	۲۹/۶	۲۹/۱	۳۱/۵	۳۸/۳	۴۲/۶	۴۳/۰	۴۵/۸	۵۰/۵	۵۴/۵
گوشت	۶/۱۲	۳۷/۰	۳۹/۶	۴۱/۱	۴۸/۵	۵۰/۲	۴۹/۲	۵۰/۳	۴۹/۶	۵۱/۰	۵۲/۷	۵۸/۱	۵۶/۹
ماهی و حیوانات دریایی	۰/۷۳	۳۷/۷	۳۹/۷	۴۱/۲	۵۰/۵	۵۶/۸	۶۱/۲	۶۵/۵	۷۵/۲	۷۷/۹	۷۹/۵	۷۶/۳	۷۵/۷
لبنیات و تخم پرندگان	۳/۰۷	۳۶/۴	۴۰/۷	۳۹/۳	۴۳/۹	۴۶/۳	۵۹/۸	۵۶/۶	۶۴/۶	۶۲/۰	۶۳/۵	۶۲/۴	۵۸/۷
روغن‌ها و چربی‌ها	۰/۹۴	۳۴/۳	۳۸/۴	۳۲/۴	۳۲/۱	۳۲/۸	۳۶/۵	۴۳/۶	۵۴/۷	۵۸/۱	۵۷/۸	۵۷/۶	۴۹/۶
میوه‌ها و خشکبار	۵/۳۸	۲۵/۵	۳۲/۴	۳۲/۵	۴۶/۷	۳۹/۶	۳۰/۳	۳۴/۵	۴۰/۷	۴۸/۷	۴۶/۰	۴۳/۸	۵۰/۶
انواع سبزی، حبوب و فراورده‌های سبزی	۳/۴۲	۴۹/۶	۶۵/۴	۵۵/۸	۵۸/۵	۵۹/۷	۴۸/۰	۵۱/۲	۴۸/۶	۲۸/۲	۱۸/۱	۳۶/۱	۴۵/۲
قند، شکر، مربا، عسل، شکلات و محصولات قنادی	۱/۲۳	۲۷/۹	۲۸/۱	۲۶/۷	۲۳/۷	۲۴/۱	۲۸/۰	۳۵/۰	۴۲/۳	۴۳/۹	۴۴/۸	۴۴/۴	۴۶/۳
نمک و ادویه، سس‌ها و چاشنی‌ها و ترکیبات خوراکی	۰/۳۳	۱۴/۶	۱۷/۹	۱۸/۱	۱۹/۳	۲۱/۸	۲۷/۴	۳۱/۴	۳۹/۲	۴۴/۹	۴۸/۶	۵۴/۲	۵۸/۶
آشامیدنی‌ها	۱/۱۱	۲۸/۷	۳۲/۴	۳۶/۵	۳۵/۶	۳۶/۳	۴۱/۰	۵۶/۸	۶۷/۱	۷۲/۵	۷۵/۶	۷۶/۵	۷۳/۸
۲- دخانیات	۰/۳۵	۴۵/۳	۵۱/۴	۴۹/۵	۴۹/۴	۵۳/۰	۶۰/۹	۹۰/۲	۱۱۶/۸	۱۲۵/۶	۱۲۷/۰	۱۱۵/۲	۹۲/۱
۳- پوشاک و کفش	۴/۹۴	۳۲/۷	۳۴/۱	۳۴/۴	۳۵/۴	۳۶/۹	۳۹/۴	۴۶/۹	۵۶/۰	۵۹/۵	۶۱/۹	۶۲/۸	۶۲/۶
۴- مسکن، آب، برق و گاز و سایر سوخت‌ها	۳۲/۸۲	۱۰/۸	۱۰/۵	۱۰/۵	۱۱/۳	۱۲/۲	۱۲/۳	۱۳/۴	۱۴/۱	۱۵/۱	۱۴/۶	۱۵/۰	۱۵/۱
اجاره بهای مسکن غیرشخصی	۷/۵۱	۹/۹	۹/۶	۹/۳	۱۰/۲	۱۱/۱	۱۲/۷	۱۳/۴	۱۴/۲	۱۵/۱	۱۴/۶	۱۴/۶	۱۴/۸
ارزش اجاری مسکن شخصی	۲۰/۹۲	۹/۷	۹/۴	۹/۲	۱۰/۱	۱۱/۰	۱۲/۳	۱۳/۱	۱۳/۸	۱۴/۷	۱۴/۲	۱۴/۳	۱۴/۵
تعمیرات و خدمات ساختمانی	۱/۷۱	۲۳/۵	۲۳/۶	۲۴/۶	۲۶/۰	۲۷/۹	۳۰/۰	۳۵/۴	۳۸/۰	۴۱/۸	۴۱/۹	۴۴/۴	۴۴/۵
آب	۰/۵۳	۶۶/۹	۶۶/۹	۶۸/۶	۶۸/۶	۶۸/۶	۱/۰	۱/۰	۱/۰	۱/۰	۱/۰	۱/۰	۱/۰
برق و گاز و سایر سوخت‌ها	۲/۱۶	۰	۰	۱/۰	۱/۰	۱/۰	۱/۰	۱/۰	۱/۰	۱/۰	۱/۰	۱/۰	۱/۰
۵- اثاث، لوازم و خدمات مورد استفاده درخانه	۵/۱۳	۲۶/۴	۲۸/۱	۲۷/۸	۲۸/۹	۳۱/۳	۳۶/۴	۵۱/۶	۶۵/۷	۷۱/۰	۷۳/۹	۷۷/۱	۷۹/۲
۶- بهداشت و درمان	۶/۹۸	۱۶/۶	۱۷/۵	۱۸/۵	۱۸/۳	۱۹/۹	۲۲/۲	۲۵/۳	۲۸/۳	۲۹/۸	۳۱/۸	۳۲/۱	۳۲/۴
۷- حمل و نقل	۹/۸۷	۱۴/۷	۱۴/۵	۱۴/۴	۱۴/۹	۱۸/۰	۲۱/۱	۲۹/۲	۳۵/۳	۳۶/۶	۴۰/۲	۵۷/۲	۵۲/۱
۸- ارتباطات	۲/۳۸	۳/۰	۴/۰	۴/۴	۴/۲	۵/۰	۵/۱	۷/۰	۸/۷	۹/۵	۱۳/۵	۱۱/۵	۱۳/۰
۹- تفریح و امور فرهنگی	۲/۸۵	۲۵/۰	۲۴/۱	۲۴/۱	۲۶/۲	۲۸/۹	۳۱/۷	۴۴/۷	۵۴/۲	۵۳/۴	۵۶/۰	۵۸/۳	۵۵/۴
۱۰- تحصیل	۲/۲۴	۱۶/۳	۱۶/۱	۱۶/۴	۱۶/۳	۱۶/۱	۱۶/۱	۱۶/۹	۱۰/۵	۱۱/۶	۱۱/۷	۱۱/۶	۱۱/۵
۱۱- رستوران و هتل	۱/۸۶	۲۶/۰	۲۷/۲	۲۷/۹	۳۰/۹	۳۲/۰	۳۸/۵	۴۱/۳	۴۴/۶	۴۶/۲	۴۷/۱	۴۸/۸	۵۰/۱
۱۲- کالاها و خدمات متفرقه	۳/۲۰	۲۹/۰	۳۲/۵	۳۲/۹	۳۲/۳	۳۴/۱	۳۶/۷	۴۴/۰	۵۳/۳	۵۸/۶	۶۱/۹	۶۴/۵	۶۷/۸
گروه‌های اختصاصی:													
۱- کالا	۵۲/۶۸	۲۸/۱	۲۹/۸	۲۹/۵	۳۳/۳	۳۴/۳	۳۵/۲	۴۲/۳	۴۸/۹	۴۹/۶	۵۰/۶	۵۶/۳	۵۶/۹
۲- خدمت	۴۷/۳۲	۱۳/۶	۱۳/۷	۱۳/۶	۱۴/۲	۱۵/۱	۱۶/۷	۱۸/۲	۱۹/۳	۲۰/۶	۲۱/۰	۲۱/۶	۲۲/۱
۳- مسکن، آب، برق و گاز و سایر سوخت‌ها	۳۲/۸۲	۱۰/۸	۱۰/۵	۱۰/۵	۱۱/۳	۱۲/۲	۱۲/۳	۱۳/۴	۱۴/۱	۱۵/۱	۱۴/۶	۱۵/۰	۱۵/۱

جدول شماره ۷

شاخص بهای کالاها و خدمات مصرفی در مناطق شهری ایران

درصد تغییر ماهانه شاخص کل و برخی از گروه‌ها پیش از حذف و پس از حذف نوسانات فصلی در سال ۱۳۹۱

(۱۳۹۰=۱۰۰)

گروه ←	شاخص کل		خوراکی‌ها و آشامیدنی‌ها		خوراکی‌ها		لبنیات و تخم پرندگان		میوه‌های تازه		سبزی‌های تازه		تعمیرات و خدمات ساختمانی		بهداشت و درمان		حمل و نقل		خدمت
	پس از حذف	پیش از حذف	پس از حذف	پیش از حذف	پس از حذف	پیش از حذف	پس از حذف	پیش از حذف	پس از حذف	پیش از حذف	پس از حذف	پیش از حذف	پس از حذف	پیش از حذف	پس از حذف	پیش از حذف	پس از حذف	پیش از حذف	
فروردین	۲/۳	۲/۴	۵/۴	۴/۴	۵/۶	۴/۹	۲/۵	۳/۰	۱۳/۷	۶/۴	۰/۶	۳/۰	۲/۵	۲/۷	۰/۸	۰/۸	۱/۲	۲/۷	۰/۸
اردیبهشت	۲/۳	۲/۵	۴/۶	۵/۳	۴/۶	۴/۸	۲/۷	۴/۲	۱۶/۴	۱۱/۰	۲/۳	۱۳/۶	۲/۲	۱/۸	۱/۶	۱/۸	۰/۶	۰/۹	۱/۰
خرداد	۱/۰	۱/۰	۰/۸	-۰/۲	۰/۷	-۰/۲	۱/۳	۱/۷	۴/۵	-۲/۰	-۱۸/۲	-۷/۳	۲/۹	۲/۳	۲/۲	۱/۹	۱/۰	۱/۰	۱/۰
تیر	۲/۱	۲/۸	۲/۴	۵/۵	۲/۳	۵/۶	۷/۳	۶/۹	-۱۰/۸	۰/۸	-۲/۹	۳/۸	۳/۲	۲/۷	۱/۸	۱/۳	۲/۲	۱/۸	۱/۷
مرداد	۱/۸	۲/۴	۱/۰	۲/۱	۰/۹	۲/۲	۷/۲	۵/۲	-۱۲/۳	-۶/۷	۵/۳	۵/۹	۲/۷	۲/۷	۴/۰	۳/۴	۲/۹	۳/۴	۱/۹
شهریور	۲/۷	۲/۱	۱/۹	۲/۱	۱/۹	۱/۸	۱۲/۴	۱۲/۶	-۰/۷	-۲/۰	-۲/۵	-۵/۰	۳/۲	۳/۲	۴/۲	۴/۳	۳/۵	۲/۴	۲/۳
مهر	۴/۹	۴/۸	۴/۶	۴/۸	۴/۲	۴/۵	۸/۲	۵/۵	۵/۲	۷/۵	۱/۹	۲/۱	۵/۸	۵/۶	۳/۶	۳/۳	۸/۴	۲/۴	۲/۳
آبان	۴/۶	۴/۷	۴/۹	۵/۷	۴/۸	۵/۷	۴/۱	۳/۹	-۰/۱	۷/۸	۱۵/۹	۵/۶	۳/۴	۳/۵	۳/۰	۳/۶	۵/۹	۲/۴	۲/۱
آذر	۲/۳	۲/۰	۲/۳	۱/۵	۲/۲	۱/۲	-۰/۸	۰/۱	۵/۹	۸/۶	۲/۶	-۱۴/۷	۳/۵	۳/۹	۲/۳	۲/۴	۱/۶	۱/۷	۲/۰
دی	۱/۸	۲/۴	۱/۴	۱/۱	۱/۲	۱/۰	۰/۷	۲/۷	-۱/۵	-۰/۶	-۱/۹	-۲/۵	۲/۲	۲/۳	۲/۵	۲/۶	۲/۹	۱/۲	۱/۴
بهمن	۵/۳	۵/۲	۸/۴	۷/۲	۸/۶	۷/۴	۱/۸	۱/۸	۴/۵	-۱/۲	۲۰/۳	۲۱/۷	۳/۴	۳/۷	۰/۹	۱/۳	۱۳/۲	۱/۴	۱/۶
اسفند	۳/۹	۲/۷	۶/۸	۴/۷	۷/۰	۴/۹	۰/۶	۰/۱	۱۳/۸	۶/۱	۱۴/۵	۱۰/۷	۲/۳	۳/۰	۱/۶	۱/۶	۰/۱	۲/۰	۱/۷

جدول شماره ۸
شاخص بهای کالاها و خدمات مصرفی در مناطق شهری ایران
اعداد شاخص کل و برخی از گروه‌ها در استان‌های مختلف کشور در سال ۱۳۹۱
(۱۳۹۰=۱۰۰)

گروه	استان														
	تهران	آذربایجان شرقی	آذربایجان غربی	اردبیل	اصفهان	البرز	ایلام	بوشهر	چهارمحال و بختیاری	خراسان جنوبی	خراسان رضوی	خراسان شمالی	خوزستان	زنجان	سمنان
شاخص کل (درصد تغییر شاخص کل نسبت به سال قبل)	۱۲۶/۵	۱۳۱/۳	۱۳۲/۴	۱۳۳/۷	۱۳۱/۸	۱۲۶/۸	۱۳۴/۴	۱۳۳/۴	۱۳۱/۷	۱۳۲/۸	۱۳۳/۰	۱۳۴/۹	۱۳۳/۰	۱۳۳/۱	۱۳۲/۴
گروه‌های اصلی و منتخب فرعی:	(۲۶/۵)	(۳۱/۳)	(۳۲/۴)	(۳۳/۷)	(۳۱/۸)	(۲۶/۸)	(۳۴/۴)	(۳۳/۴)	(۳۱/۷)	(۳۲/۸)	(۳۳/۰)	(۳۴/۹)	(۳۳/۰)	(۳۳/۱)	(۳۲/۴)
۱- خوراکی‌ها و آشامیدنی‌ها	۱۴۵/۱	۱۴۴/۸	۱۴۶/۰	۱۴۱/۷	۱۴۴/۱	۱۴۲/۵	۱۴۲/۰	۱۴۶/۲	۱۴۱/۸	۱۴۳/۸	۱۴۵/۸	۱۴۶/۵	۱۴۳/۸	۱۴۱/۸	۱۴۱/۸
خوراکی‌ها	۱۴۴/۷	۱۴۴/۴	۱۴۵/۸	۱۴۱/۰	۱۴۳/۶	۱۴۱/۸	۱۴۱/۱	۱۴۶/۰	۱۴۱/۷	۱۴۳/۶	۱۴۵/۵	۱۴۶/۱	۱۴۳/۶	۱۴۱/۳	۱۴۱/۲
غلات و نان	۱۳۹/۰	۱۳۷/۴	۱۳۸/۹	۱۳۲/۰	۱۳۵/۳	۱۳۰/۰	۱۳۷/۷	۱۴۰/۳	۱۳۷/۵	۱۳۳/۸	۱۴۵/۳	۱۴۱/۶	۱۴۰/۱	۱۲۹/۷	۱۳۶/۷
گوشت	۱۵۳/۰	۱۵۰/۶	۱۵۶/۷	۱۵۰/۴	۱۳۹/۶	۱۵۷/۳	۱۳۹/۴	۱۴۸/۳	۱۴۰/۰	۱۴۳/۶	۱۴۷/۷	۱۴۸/۵	۱۴۶/۵	۱۵۳/۳	۱۴۴/۶
ماهی و حیوانات دریایی	۱۵۹/۱	۱۵۳/۰	۱۵۲/۱	۱۴۲/۳	۱۶۵/۵	۱۶۲/۶	۱۶۶/۲	۱۵۷/۷	۱۵۶/۶	۱۵۹/۸	۱۶۴/۸	۱۶۲/۴	۱۶۲/۲	۱۵۸/۴	۱۶۲/۹
لبنیات و تخم پرندگان	۱۵۱/۴	۱۵۱/۸	۱۵۱/۴	۱۵۲/۹	۱۶۰/۶	۱۵۰/۶	۱۵۵/۷	۱۵۶/۴	۱۵۵/۲	۱۵۴/۵	۱۵۳/۹	۱۵۴/۰	۱۵۲/۳	۱۵۰/۳	۱۵۳/۹
روغن‌ها و چربی‌ها	۱۴۲/۵	۱۴۵/۸	۱۴۸/۶	۱۴۰/۶	۱۴۳/۶	۱۳۸/۵	۱۴۰/۸	۱۵۲/۸	۱۴۹/۵	۱۴۹/۷	۱۴۴/۲	۱۴۸/۵	۱۵۰/۰	۱۳۹/۰	۱۴۰/۸
میوه‌ها و خشکبار	۱۳۷/۹	۱۴۲/۱	۱۴۳/۹	۱۳۷/۳	۱۴۴/۰	۱۳۰/۳	۱۳۸/۱	۱۴۴/۵	۱۳۸/۱	۱۳۷/۰	۱۳۵/۹	۱۴۸/۱	۱۴۴/۰	۱۴۱/۲	۱۳۲/۱
انواع سبزی، حبوب و فرآورده‌های سبزی	۱۴۵/۵	۱۴۶/۷	۱۴۳/۲	۱۴۰/۵	۱۴۵/۳	۱۴۳/۱	۱۴۱/۵	۱۳۹/۴	۱۴۴/۰	۱۴۱/۲	۱۴۶/۸	۱۴۶/۰	۱۴۵/۶	۱۴۲/۵	۱۴۲/۴
قند، شکر، مربا، عسل، شکلات و محصولات قنادی	۱۳۷/۹	۱۳۲/۳	۱۳۰/۳	۱۲۸/۷	۱۳۶/۷	۱۳۴/۶	۱۳۳/۰	۱۳۵/۶	۱۳۶/۲	۱۳۲/۴	۱۳۶/۸	۱۲۹/۵	۱۳۶/۷	۱۲۱/۷	۱۳۱/۰
نمک و ادویه، سس‌ها و چاشنی‌ها و ترکیبات خوراکی	۱۳۵/۶	۱۳۷/۵	۱۲۸/۰	۱۳۱/۵	۱۳۴/۳	۱۳۳/۵	۱۳۱/۳	۱۳۸/۲	۱۲۷/۰	۱۳۷/۴	۱۳۱/۵	۱۳۸/۸	۱۲۵/۹	۱۲۵/۶	۱۳۳/۹
آشامیدنی‌ها	۱۵۱/۰	۱۵۹/۲	۱۵۰/۵	۱۵۴/۹	۱۵۸/۰	۱۵۶/۰	۱۵۸/۳	۱۵۳/۵	۱۴۹/۰	۱۴۸/۱	۱۵۵/۴	۱۵۴/۵	۱۵۴/۹	۱۵۵/۰	۱۵۶/۵
۲- دخانیات	۱۸۵/۲	۱۷۸/۳	۱۷۳/۹	۱۷۹/۸	۱۹۰/۴	۱۷۸/۸	۱۹۱/۷	۱۷۵/۹	۱۹۵/۰	۱۷۹/۵	۱۸۲/۱	۱۷۸/۹	۱۸۰/۹	۱۷۷/۵	۱۷۴/۴
۳- پوشاک و کفش	۱۵۳/۱	۱۴۶/۲	۱۵۵/۲	۱۴۴/۳	۱۴۶/۳	۱۳۸/۶	۱۶۱/۷	۱۴۸/۰	۱۳۶/۲	۱۴۳/۵	۱۴۹/۹	۱۵۰/۰	۱۴۱/۶	۱۴۷/۲	۱۴۶/۹
۴- مسکن، آب، برق و گاز و سایر سوخت‌ها	۱۱۱/۷	۱۱۱/۲	۱۱۱/۵	۱۱۴/۷	۱۱۴/۱	۱۱۱/۳	۱۱۳/۱	۱۱۷/۵	۱۱۵/۷	۱۱۷/۶	۱۱۷/۶	۱۱۴/۵	۱۱۵/۲	۱۱۴/۹	۱۱۲/۲
اجاره بهای مسکن غیرشخصی	۱۱۱/۴	۱۱۰/۵	۱۱۲/۴	۱۱۴/۲	۱۱۳/۹	۱۱۰/۶	۱۱۲/۸	۱۱۶/۶	۱۱۵/۰	۱۱۷/۶	۱۱۳/۴	۱۱۳/۴	۱۱۴/۲	۱۱۴/۷	۱۰۹/۸
ارزش اجاری مسکن شخصی	۱۱۱/۰	۱۱۰/۴	۱۱۲/۵	۱۱۴/۲	۱۱۴/۰	۱۱۰/۶	۱۱۲/۸	۱۱۷/۰	۱۱۵/۴	۱۱۷/۶	۱۱۳/۵	۱۱۳/۵	۱۱۴/۳	۱۱۴/۵	۱۰۹/۶
تعمیرات و خدمات ساختمانی	۱۳۴/۰	۱۴۰/۸	۱۲۸/۴	۱۳۴/۳	۱۳۱/۹	۱۳۸/۷	۱۳۴/۰	۱۴۲/۹	۱۳۰/۹	۱۳۴/۰	۱۳۷/۹	۱۳۸/۵	۱۳۳/۲	۱۲۰/۵	۱۳۳/۷
آب	۱۰۵/۲	۱۱۷/۹	۱۰۹/۹	۱۳۱/۹	۱۱۰/۷	۱۰۶/۹	۱۲۴/۱	۱۰۰/۸	۱۳۳/۱	۱۰۴/۶	۱۱۹/۶	۱۳۷/۰	۱۳۲/۵	۱۳۷/۰	۱۲۶/۳
برق و گاز و سایر سوخت‌ها	۱۰۰/۸	۱۰۰/۸	۱۰۰/۸	۱۰۰/۸	۱۰۰/۸	۱۰۰/۸	۱۰۰/۸	۱۰۰/۸	۱۰۰/۸	۱۰۰/۸	۱۰۰/۸	۱۰۰/۸	۱۰۰/۸	۱۰۰/۸	۱۰۰/۸
۵- اثاث، لوازم و خدمات مورد استفاده در خانه	۱۵۰/۱	۱۴۸/۶	۱۴۱/۸	۱۴۸/۸	۱۵۴/۲	۱۴۴/۸	۱۵۷/۳	۱۵۵/۰	۱۳۹/۶	۱۴۸/۰	۱۴۹/۸	۱۵۵/۵	۱۵۲/۷	۱۴۹/۷	۱۴۸/۶
۶- بهداشت و درمان	۱۲۳/۰	۱۲۳/۶	۱۲۶/۰	۱۲۳/۵	۱۲۴/۸	۱۲۵/۸	۱۲۸/۰	۱۲۲/۵	۱۲۴/۵	۱۲۴/۸	۱۲۳/۷	۱۲۳/۱	۱۲۷/۳	۱۲۴/۴	۱۲۸/۰
۷- حمل و نقل	۱۳۱/۷	۱۳۱/۵	۱۲۳/۵	۱۳۰/۱	۱۲۳/۰	۱۲۷/۱	۱۲۳/۵	۱۲۶/۰	۱۲۲/۷	۱۳۰/۶	۱۲۹/۸	۱۲۸/۱	۱۲۸/۶	۱۳۶/۷	۱۲۸/۰
۸- ارتباطات	۱۰۷/۸	۱۰۶/۴	۱۰۷/۰	۱۰۷/۵	۱۰۷/۷	۱۰۶/۸	۱۱۱/۰	۱۰۷/۷	۱۰۸/۷	۱۰۸/۹	۱۰۵/۹	۱۰۶/۲	۱۰۷/۵	۱۰۶/۹	۱۱۰/۶
۹- تفریح و امور فرهنگی	۱۳۷/۱	۱۴۳/۳	۱۳۹/۹	۱۳۷/۹	۱۴۲/۳	۱۳۹/۳	۱۴۲/۳	۱۴۳/۳	۱۴۲/۳	۱۳۷/۴	۱۳۸/۳	۱۳۸/۲	۱۴۳/۹	۱۳۸/۸	۱۴۲/۲
۱۰- تحصیل	۱۱۳/۳	۱۱۳/۴	۱۱۴/۲	۱۲۳/۹	۱۱۶/۵	۱۱۴/۳	۱۱۳/۱	۱۱۳/۵	۱۱۳/۵	۱۱۴/۸	۱۱۵/۱	۱۱۳/۳	۱۱۳/۶	۱۱۴/۹	۱۱۳/۵
۱۱- رستوران و هتل	۱۳۸/۷	۱۳۷/۴	۱۳۶/۲	۱۲۹/۰	۱۴۱/۹	۱۳۶/۲	۱۳۴/۸	۱۳۹/۴	۱۴۳/۴	۱۴۶/۵	۱۴۴/۰	۱۳۴/۸	۱۳۵/۶	۱۳۸/۹	۱۳۹/۵
۱۲- کالاها و خدمات متفرقه	۱۴۵/۹	۱۴۲/۹	۱۳۵/۵	۱۴۵/۲	۱۴۵/۸	۱۳۹/۸	۱۴۷/۴	۱۵۹/۱	۱۵۴/۳	۱۴۴/۸	۱۴۶/۹	۱۵۳/۲	۱۴۶/۰	۱۴۷/۸	۱۵۱/۰
گروه‌های اختصاصی:															
۱- کالا	۱۴۲/۳	۱۴۱/۸	۱۴۱/۶	۱۴۰/۶	۱۴۲/۲	۱۳۸/۴	۱۴۳/۲	۱۴۴/۱	۱۳۷/۶	۱۴۰/۸	۱۴۲/۴	۱۴۳/۹	۱۴۳/۲	۱۴۱/۴	۱۴۰/۲
۲- خدمت	۱۱۵/۲	۱۱۶/۵	۱۱۷/۵	۱۱۹/۴	۱۱۸/۸	۱۱۶/۰	۱۱۸/۸	۱۱۹/۸	۱۲۲/۰	۱۱۸/۰	۱۲۰/۹	۱۱۹/۸	۱۱۹/۰	۱۱۹/۹	۱۲۰/۵
۳- مسکن، آب، برق و گاز و سایر سوخت‌ها	۱۱۱/۷	۱۱۱/۲	۱۱۱/۵	۱۱۴/۷	۱۱۴/۱	۱۱۱/۳	۱۱۳/۱	۱۱۷/۵	۱۱۵/۷	۱۰۹/۷	۱۱۷/۶	۱۱۴/۵	۱۱۵/۲	۱۱۴/۹	۱۱۲/۲

استان	سیستان و بلوچستان	فارس	قزوین	قم	کردستان	کرمان	کهگیلویه و بویراحمد	کرمانشاه	گلستان	گیلان	لرستان	مازندران	مرکزی	هرمزگان	همدان	یزد
شاخص کل (درصد تغییر شاخص کل نسبت به سال قبل) گروه‌های اصلی و منتخب فرعی: ۱- خوراکی‌ها و آشامیدنی‌ها خوراکی‌ها غلات و نان گوشت ماهی و حیوانات دریایی لبنیات و تخم پرندگان روغن‌ها و چربی‌ها میوه‌ها و خشکبار انواع سبزی، حبوب و فرآورده‌های سبزی قند، شکر، مربا، عسل، شکلات و محصولات قنادی نمک و ادویه، سس‌ها و چاشنی‌ها و ترکیبات خوراکی آشامیدنی‌ها ۲- دخانیات ۳- پوشاک و کفش ۴- مسکن، آب، برق و گاز و سایر سوخت‌ها اجاره بهای مسکن غیرشخصی ارزش اجاری مسکن شخصی تعمیرات و خدمات ساختمانی آب برق و گاز و سایر سوخت‌ها ۵- اثاث، لوازم و خدمات مورد استفاده در خانه ۶- بهداشت و درمان ۷- حمل و نقل ۸- ارتباطات ۹- تفریح و امور فرهنگی ۱۰- تحصیل ۱۱- رستوران و هتل ۱۲- کالاها و خدمات متفرقه گروه‌های اختصاصی: ۱- کالا ۲- خدمت ۳- مسکن، آب، برق و گاز و سایر سوخت‌ها	۱۳۳/۴ (۳۳/۴)	۱۳۲/۱ (۳۲/۱)	۱۳۴/۳ (۳۴/۳)	۱۳۲/۱ (۳۲/۱)	۱۳۳/۷ (۳۳/۷)	۱۳۲/۶ (۳۲/۶)	۱۳۱/۱ (۳۱/۱)	۱۳۲/۳ (۳۲/۳)	۱۳۲/۷ (۳۲/۷)	۱۳۰/۵ (۳۰/۵)	۱۳۰/۴ (۳۰/۴)	۱۳۱/۸ (۳۱/۸)	۱۳۴/۲ (۳۴/۲)	۱۳۰/۵ (۳۰/۵)	۱۳۴/۶ (۳۴/۶)	۱۳۴/۸ (۳۴/۸)
	۱۴۵/۸	۱۴۴/۷	۱۴۴/۱	۱۴۳/۰	۱۴۶/۰	۱۴۲/۱	۱۴۱/۰	۱۴۴/۹	۱۴۴/۵	۱۴۳/۵	۱۴۴/۱	۱۴۴/۶	۱۴۴/۸	۱۴۴/۶	۱۴۴/۹	۱۴۳/۶
	۱۴۴/۹	۱۴۴/۴	۱۴۳/۸	۱۴۳/۸	۱۴۴/۸	۱۴۱/۸	۱۴۰/۵	۱۴۴/۳	۱۴۴/۱	۱۴۳/۳	۱۴۳/۶	۱۴۴/۱	۱۴۴/۶	۱۴۴/۵	۱۴۴/۶	۱۴۳/۴
	۱۴۴/۴	۱۳۸/۷	۱۲۷/۷	۱۳۱/۶	۱۳۷/۹	۱۳۶/۱	۱۳۷/۲	۱۳۵/۱	۱۳۷/۶	۱۳۴/۹	۱۳۰/۱	۱۳۸/۶	۱۳۳/۳	۱۳۲/۹	۱۳۴/۹	۱۳۶/۸
	۱۵۲/۰	۱۴۳/۴	۱۵۸/۰	۱۴۳/۲	۱۵۴/۶	۱۴۶/۰	۱۳۷/۷	۱۵۳/۴	۱۴۷/۷	۱۵۲/۳	۱۵۴/۳	۱۵۲/۳	۱۴۹/۵	۱۴۸/۰	۱۵۰/۹	۱۴۴/۲
	۱۴۳/۵	۱۶۵/۷	۱۵۴/۰	۱۶۰/۶	۱۵۸/۳	۱۷۶/۴	۱۴۶/۰	۱۶۹/۴	۱۴۱/۲	۱۵۸/۲	۱۶۵/۵	۱۵۰/۲	۱۶۴/۴	۱۸۴/۸	۱۶۷/۷	۱۵۵/۰
	۱۵۲/۹	۱۵۸/۰	۱۵۶/۹	۱۵۲/۷	۱۵۴/۵	۱۵۲/۱	۱۴۸/۰	۱۵۴/۵	۱۵۲/۷	۱۵۳/۸	۱۵۰/۹	۱۴۹/۵	۱۵۹/۳	۱۴۶/۵	۱۶۲/۲	۱۵۹/۶
	۱۵۰/۵	۱۴۷/۸	۱۴۲/۲	۱۴۳/۹	۱۴۸/۰	۱۴۴/۰	۱۴۶/۰	۱۴۳/۱	۱۴۲/۷	۱۳۹/۶	۱۴۴/۴	۱۳۸/۹	۱۴۳/۳	۱۵۱/۶	۱۴۵/۰	۱۵۰/۲
	۱۳۳/۶	۱۳۹/۹	۱۴۴/۵	۱۴۴/۲	۱۳۹/۲	۱۲۹/۲	۱۴۳/۲	۱۳۷/۴	۱۳۷/۸	۱۳۵/۱	۱۳۷/۸	۱۳۸/۴	۱۴۴/۹	۱۳۹/۸	۱۴۰/۴	۱۴۳/۰
	۱۴۲/۶	۱۴۵/۲	۱۴۰/۷	۱۴۸/۶	۱۴۱/۴	۱۴۴/۰	۱۳۹/۷	۱۴۸/۳	۱۴۸/۳	۱۴۵/۲	۱۴۷/۶	۱۴۴/۴	۱۴۵/۳	۱۳۸/۱	۱۴۴/۰	۱۳۶/۵
	۱۲۹/۶	۱۳۶/۰	۱۳۵/۸	۱۳۶/۰	۱۲۲/۹	۱۳۹/۸	۱۳۴/۹	۱۲۵/۹	۱۳۰/۹	۱۳۸/۸	۱۲۷/۶	۱۳۸/۰	۱۳۲/۹	۱۳۹/۸	۱۳۲/۰	۱۳۴/۶
	۱۳۰/۸	۱۳۲/۲	۱۳۷/۹	۱۳۵/۸	۱۲۷/۲	۱۳۹/۰	۱۲۳/۸	۱۲۹/۴	۱۴۲/۳	۱۳۳/۵	۱۳۳/۰	۱۳۹/۳	۱۲۸/۹	۱۲۶/۹	۱۳۲/۸	۱۳۲/۱
	۱۵۸/۳	۱۵۱/۶	۱۵۲/۹	۱۴۸/۹	۱۷۲/۰	۱۵۱/۸	۱۵۳/۷	۱۵۷/۸	۱۴۹/۸	۱۴۶/۹	۱۵۷/۹	۱۵۵/۸	۱۵۲/۹	۱۴۹/۲	۱۵۲/۳	۱۵۴/۰
	۱۶۸/۵	۱۸۶/۱	۱۹۱/۸	۱۸۱/۳	۱۷۶/۶	۱۹۲/۵	۱۷۱/۹	۱۷۵/۴	۱۷۸/۷	۱۸۶/۴	۱۷۴/۸	۱۷۸/۷	۱۸۰/۴	۱۸۱/۰	۱۸۱/۰	۲۰۳/۲
	۱۳۹/۹	۱۵۱/۷	۱۴۳/۹	۱۴۸/۹	۱۵۰/۱	۱۳۷/۸	۱۴۶/۱	۱۴۷/۰	۱۴۳/۸	۱۴۳/۰	۱۴۶/۷	۱۵۰/۲	۱۴۷/۶	۱۴۵/۰	۱۴۵/۰	۱۵۱/۲
	۱۱۱/۶	۱۱۳/۶	۱۱۴/۸	۱۱۳/۶	۱۱۵/۴	۱۱۳/۵	۱۱۷/۵	۱۱۳/۱	۱۱۱/۹	۱۱۲/۱	۱۱۲/۹	۱۱۲/۹	۱۱۶/۴	۱۱۲/۷	۱۱۵/۴	۱۱۷/۶
	۱۱۱/۸	۱۱۱/۷	۱۱۵/۵	۱۱۵/۵	۱۱۴/۱	۱۱۳/۳	۱۱۹/۵	۱۱۳/۴	۱۱۱/۲	۱۱۱/۹	۱۱۴/۳	۱۱۱/۹	۱۱۵/۴	۱۱۲/۹	۱۱۴/۶	۱۰۹/۴
	۱۱۱/۶	۱۱۱/۶	۱۱۵/۳	۱۱۵/۹	۱۱۴/۱	۱۱۳/۴	۱۱۸/۴	۱۱۳/۴	۱۱۱/۲	۱۱۱/۲	۱۱۳/۹	۱۱۱/۳	۱۱۵/۱	۱۱۲/۸	۱۱۵/۱	۱۰۹/۶
	۱۳۲/۶	۱۴۶/۷	۱۳۷/۸	۱۴۴/۵	۱۳۶/۰	۱۳۶/۰	۱۲۸/۰	۱۱۸/۸	۱۳۱/۰	۱۲۵/۴	۱۲۵/۸	۱۲۴/۰	۱۲۸/۱	۱۳۳/۱	۱۳۳/۱	۱۲۹/۳
	۱۰۶/۳	۱۲۶/۰	۱۰۳/۹	۱۳۳/۸	۱۲۱/۸	۱۲۳/۱	۱۲۰/۵	۱۲۸/۶	۱۲۴/۱	۱۲۴/۰	۱۱۷/۵	۱۳۲/۲	۱۲۹/۶	۱۱۴/۴	۱۱۴/۴	۱۴۳/۵
	۱۰۰/۸	۱۰۰/۸	۱۰۰/۸	۱۰۰/۸	۱۰۰/۸	۱۰۰/۸	۱۰۰/۸	۱۰۰/۸	۱۰۰/۸	۱۰۰/۸	۱۰۰/۸	۱۰۰/۸	۱۰۰/۸	۱۰۰/۸	۱۰۰/۸	۱۰۰/۸
	۱۵۲/۳	۱۵۵/۷	۱۶۰/۳	۱۴۷/۹	۱۴۹/۵	۱۴۸/۹	۱۴۳/۴	۱۴۸/۹	۱۴۸/۹	۱۵۲/۴	۱۴۹/۵	۱۵۷/۴	۱۴۹/۰	۱۴۵/۵	۱۵۳/۶	۱۵۲/۵
	۱۲۳/۲	۱۲۶/۲	۱۲۶/۹	۱۲۶/۸	۱۲۴/۱	۱۲۴/۸	۱۲۲/۵	۱۱۹/۸	۱۳۴/۳	۱۲۵/۳	۱۱۹/۶	۱۲۷/۶	۱۲۷/۵	۱۲۶/۴	۱۲۴/۳	۱۲۷/۱
	۱۲۰/۶	۱۲۹/۲	۱۲۷/۴	۱۲۸/۶	۱۲۷/۱	۱۲۹/۳	۱۲۶/۰	۱۲۵/۱	۱۳۱/۱	۱۲۹/۸	۱۲۳/۷	۱۲۷/۴	۱۲۵/۴	۱۲۶/۹	۱۳۰/۸	۱۲۹/۰
	۱۰۵/۴	۱۰۷/۷	۱۰۷/۴	۱۰۷/۷	۱۰۶/۷	۱۰۹/۲	۱۰۵/۶	۱۰۷/۱	۱۰۷/۵	۱۰۶/۴	۱۰۴/۳	۱۰۶/۳	۱۱۰/۰	۱۰۵/۹	۱۰۸/۷	۱۱۱/۷
	۱۴۰/۵	۱۴۴/۴	۱۴۷/۱	۱۳۹/۴	۱۴۶/۴	۱۴۳/۲	۱۳۱/۸	۱۳۴/۲	۱۵۵/۲	۱۴۰/۰	۱۴۲/۱	۱۴۶/۳	۱۴۵/۴	۱۳۶/۷	۱۴۳/۱	۱۴۲/۵
	۱۱۵/۶	۱۱۳/۸	۱۱۳/۶	۱۱۳/۷	۱۱۳/۳	۱۱۳/۸	۱۱۴/۳	۱۱۴/۵	۱۱۵/۲	۱۱۲/۹	۱۱۵/۲	۱۱۴/۵	۱۱۴/۸	۱۱۳/۴	۱۱۴/۵	۱۱۲/۶
	۱۳۴/۴	۱۴۴/۹	۱۳۹/۸	۱۳۶/۸	۱۳۸/۴	۱۳۸/۰	۱۳۷/۸	۱۳۷/۳	۱۳۴/۰	۱۳۲/۸	۱۳۸/۰	۱۳۶/۶	۱۴۲/۵	۱۳۷/۵	۱۳۱/۱	۱۴۳/۰
	۱۵۳/۴	۱۴۷/۱	۱۵۳/۴	۱۵۰/۵	۱۷۲/۳	۱۴۴/۰	۱۴۷/۸	۱۴۱/۷	۱۴۱/۱	۱۴۷/۰	۱۵۴/۲	۱۵۶/۲	۱۴۹/۱	۱۵۲/۸	۱۴۵/۸	۱۴۳/۹
	۱۴۰/۸	۱۴۲/۵	۱۴۳/۳	۱۴۱/۸	۱۴۳/۲	۱۳۹/۳	۱۳۷/۹	۱۴۱/۵	۱۴۱/۸	۱۴۰/۶	۱۳۹/۸	۱۴۲/۹	۱۴۱/۹	۱۴۱/۳	۱۴۳/۳	۱۴۲/۲
	۱۱۷/۵	۱۱۹/۲	۱۲۲/۱	۱۲۱/۰	۱۲۰/۰	۱۲۰/۰	۱۲۰/۵	۱۱۷/۱	۱۲۰/۵	۱۱۷/۶	۱۱۷/۲	۱۱۷/۰	۱۲۱/۵	۱۱۸/۰	۱۲۰/۱	۱۱۸/۸
	۱۱۱/۶	۱۱۳/۶	۱۱۴/۸	۱۱۶/۹	۱۱۵/۴	۱۱۳/۵	۱۱۷/۵	۱۱۳/۱	۱۱۱/۹	۱۱۲/۱	۱۱۲/۹	۱۱۲/۹	۱۱۶/۴	۱۱۲/۷	۱۱۵/۴	۱۱۷/۶