

بررسی عملکرد حمل و نقل برحسب جابه‌جایی مسافر و حمل کالا در سال ۱۳۹۰ نشان می‌دهد در بخش حمل و نقل زمینی (ریلی و جاده‌ای)، در مجموع ۹۴۱/۶ میلیون نفر مسافر و ۶۱۳/۱ میلیون تن کالا جابه‌جا شد که در مقایسه با سال قبل به ترتیب ۱/۸ و ۶/۷ درصد افزایش نشان می‌دهد. همچنین، در بخش‌های حمل و نقل دریایی و هوایی در مجموع ۳۵/۴ میلیون نفر مسافر و ۱۳۵/۳ میلیون تن کالا جابه‌جا شد که نسبت به سال قبل به ترتیب ۷/۹ درصد افزایش و ۳/۵ درصد کاهش نشان می‌دهد.

جدول ۷-۱- عملکرد ناوگان حمل و نقل کشور در سال ۱۳۹۰

کالا	مسافر		کالا	
	تعداد (میلیون نفر) سهم (درصد)	مقدار (میلیون تن) سهم (درصد)	تعداد (میلیون نفر) سهم (درصد)	مقدار (میلیون تن) سهم (درصد)
جاده‌ای	۹۱۳/۰	۹۳/۵	۵۸۰/۰	۷۷/۵
ریلی	۲۸/۶	۲/۹	۳۳/۱	۴/۴
دریایی	۱۰/۲	۱/۰	۱۳۵/۲	۱۸/۱
هوایی	۲۵/۲	۲/۶	۰/۱۴	*
<b>کل</b>	<b>۹۷۷/۰</b>	<b>۱۰۰/۰</b>	<b>۷۴۸/۴</b>	<b>۱۰۰/۰</b>

ماخذ: سالنامه آماری سازمان راهداری و حمل و نقل جاده‌ای، سالنامه آماری راه‌آهن ج.ا.ا، سازمان بنادر و دریانوردی و سازمان هواپیمایی کشوری

### ۷-۱- سرمایه‌گذاری دولت

براساس قانون بودجه مصوب، مبلغ ۴۰۹۸۸/۱ میلیارد ریال در قالب اعتبارات تملک دارایی‌های سرمایه‌ای ملی در بخش حمل و نقل (جاده‌ای، هوایی، دریایی و ریلی) برای سال ۱۳۹۰ در نظر گرفته شد که در مقایسه با رقم مصوب سال قبل ۱/۴ درصد افزایش نشان می‌دهد. طبق آمار خزانه‌داری کل، مبلغ ۳۴۶۱۴/۱ میلیارد ریال (۸۴/۴ درصد رقم مصوب) به فصل مزبور پرداخت شده است. اعتبارات مذکور نسبت به سال قبل ۳۰/۷ درصد افزایش داشت.

امروزه حمل و نقل به معنای جامع آن شامل مدیریت، زیربنا و روبنا (ناوگان) از ملزومات رشد اقتصادی تلقی شده و کشورها برای اعتدالی توان اقتصادی، فرهنگی، امنیتی و سیاسی خود ناگزیر از توسعه هدفمند شبکه حمل و نقل هستند؛ به این ترتیب که توسعه هدفمند شبکه حمل و نقل موجب عدم تمرکز فعالیت‌های اقتصادی در بعضی از مناطق و در نتیجه رشد اقتصادی هماهنگ در مناطق مختلف می‌گردد. همچنین، به‌واسطه نقش مستقیمی که سامانه‌ها و زیرساخت‌های بخش حمل و نقل در کاهش هزینه‌های تمام‌شده تولید و دسترسی به بازار دارند، این بخش از جایگاه ویژه‌ای در افزایش توان رقابت در عرصه تجارت برخوردار می‌باشد.

اهمیت این بخش در ایران با توجه به وسعت فراوان و پراکندگی منابع و همچنین موقعیت جغرافیایی کشور به لحاظ هم‌جواری با کشورهای که به آب‌های آزاد دسترسی ندارند مضاعف است. به‌طوری که امروزه کارشناسان اقتصادی بر این نکته اذعان دارند که صنعت حمل و نقل، صنعتی بالقوه توانمند است که می‌تواند به عنوان یکی از منابع درآمدی جایگزین نفت، در اقتصاد کشور ایفای نقش نماید.

براساس آمار حساب‌های ملی، ارزش افزوده گروه «حمل و نقل، انبارداری و ارتباطات» در سال ۱۳۹۰ به قیمت‌های ثابت سال ۱۳۸۳، از ۸/۶ درصد رشد نسبت به سال قبل برخوردار بود؛ به‌گونه‌ای که سهم این بخش از تولید ناخالص داخلی در سال مزبور به ۸/۲ درصد رسید.

جدول ۷-۲- اعتبارات تملک دارایی‌های سرمایه‌ای - ملی فصل حمل و نقل (میلیارد ریال)

درصد تغییر	سال		
	۱۳۸۹	۱۳۹۰	۱۳۸۸
فصل حمل و نقل	۲۶۴۹۲/۳	۳۴۶۱۴/۱	۲۷۰۶۸/۰
	-۲/۱	۳۰/۷	

ماخذ: خزانه‌داری کل، وزارت امور اقتصادی و دارایی

بر این اساس، برنامه‌های حمل و نقل جاده‌ای و راه‌آهن به ترتیب با ۶۳/۶ و ۳۱/۸ درصد بیشترین سهم از اعتبارات پرداختی به این فصل را به خود اختصاص دادند. همچنین، عملکرد برنامه‌های مزبور در این سال به ترتیب ۳۱/۴ و ۲۸/۸ درصد افزایش داشت.

۷-۲- حمل و نقل کالا و مسافر  
۷-۲-۱- حمل و نقل جاده‌ای

در سال ۱۳۹۰، سهم بخش حمل و نقل جاده‌ای از کل مسافر جابه‌جا شده و کالای حمل شده در کشور به ترتیب ۹۳/۵ و ۷۷/۵ درصد بود. بررسی آمار عملکرد بخش حمل و نقل جاده‌ای نشان می‌دهد که در مجموع ۵۸۰ میلیون تن کالا (اعم از کالای دارای بارنامه و بدون بارنامه) در سال مورد بررسی توسط این ناوگان حمل شد که نسبت به سال قبل ۷/۲ درصد افزایش داشت. همچنین، حدود ۹/۲ میلیون تن کالا از طریق جاده‌های کشور ترانزیت شد که در مقایسه با عملکرد سال قبل ۱۳/۲ درصد افزایش نشان می‌دهد.

جدول ۷-۳- عملکرد حمل و نقل جاده‌ای کشور

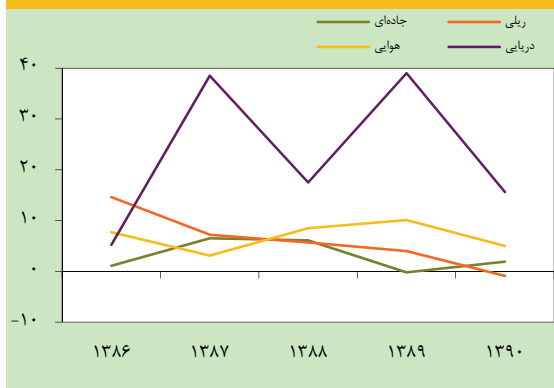
درصد تغییر (۱)	سال		
	۱۳۸۹	۱۳۹۰	۱۳۸۸
حمل کالا (میلیون تن)	۴/۹	۵۸۰/۰	۵۱۶/۰
ترانزیت کالا (میلیون تن)	۴۱/۴	۹/۲	۵/۸
جابه‌جایی مسافر			
کل جابه‌جایی مسافر (میلیون نفر)	-۰/۲	۹۱۳/۰	۸۹۸/۰
جابه‌جایی از طریق ناوگان عمومی (میلیون نفر)	-۸/۳	۴۳۴/۰	۴۹۳/۰
سهم حمل و نقل عمومی از جابه‌جایی مسافر (درصد)	-۴/۵	۴۷/۵	۵۴/۹

ماخذ: سالنامه آماری سازمان راهداری و حمل و نقل جاده‌ای

۱- تغییرات سهم حمل و نقل عمومی از جابه‌جایی مسافر به واحد درصد می‌باشد.

شد که از این تعداد ۴۳۴ میلیون نفر مربوط به سفرهای عمومی بود.

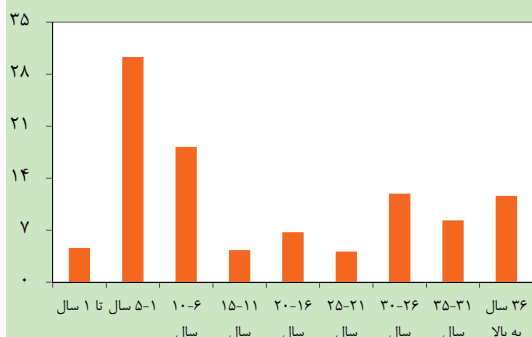
نمودار ۷-۱- درصد تغییر تعداد مسافر جابه‌جا شده در بخش‌های مختلف حمل و نقل



در سال مورد گزارش، تعداد مسافر جابه‌جا شده از طریق ناوگان عمومی حمل و نقل جاده‌ای (دارای صورت وضعیت سفر) به ۲۳۶ میلیون نفر رسید. عملکرد مزبور نسبت به سال قبل ۳/۷ درصد کاهش نشان می‌دهد. بر این اساس، تعداد نفر-کیلومتر مسافر جابه‌جا شده در سطح کشور ۵۸/۴ میلیارد نفر-کیلومتر بود که نسبت به سال قبل ۲/۵ درصد کاهش نشان می‌دهد. همچنین در سال مزبور، متوسط مسافر جابه‌جا شده و مسافت طی شده در هر سفر مسافری با صورت وضعیت به ترتیب ۱۲/۴ نفر و ۱۹۰ کیلومتر بود. در سال مورد گزارش، تعداد کل مسافر جابه‌جا شده در کشور توسط ناوگان حمل و نقل جاده‌ای ۹۱۳ میلیون نفر برآورد

## گزارش اقتصادی و ترازنامه سال ۱۳۹۰

نمودار ۷-۲- سهم وسایل نقلیه عمومی مسافری و باری بر حسب عمر وسیله تا پایان سال ۱۳۹۰ (درصد)



در سال ۱۳۹۰، ۲۰/۱ هزار نفر در سطح کشور بر اثر تصادفات رانندگی جان خود را از دست دادند. این رقم نسبت به سال قبل ۱۳/۷ درصد کاهش نشان می‌دهد. براساس آمار مذکور، تعداد جان‌باختگان ناشی از تصادفات جاده‌ای برون‌شهری در سال مورد بررسی، ۱۲/۲ هزار نفر می‌باشد که نسبت به سال قبل ۱۳/۷ درصد کاهش نشان می‌دهد. بر این اساس، در تصادفات رانندگی، استان فارس با ۸/۱ درصد و استان‌های تهران و خراسان رضوی هرکدام با ۸/۰ درصد بالاترین و استان‌های کهگیلویه و بویراحمد و ایلام هرکدام با ۰/۸ درصد پایین‌ترین سهم از جان‌باختگان کشور را در مقایسه با سایر استان‌ها داشتند.

طول راه‌های تحت حوزه استحفاظی وزارت راه و شهرسازی (بجز راه‌های روستایی) در کشور تا پایان سال ۱۳۹۰ به ۷۹/۸ هزار کیلومتر رسید که ۲/۶ درصد آن آزادراه، ۱۴/۶ درصد بزرگراه، ۲۷/۶ درصد انواع راه‌های اصلی و ۵۵/۲ درصد راه‌های فرعی می‌باشد.

بررسی کیفیت ناوگان حمل و نقل عمومی جاده‌ای کشور تا پایان سال ۱۳۹۰ نشان می‌دهد ۳۶/۷ درصد از ناوگان باری، ۱۹/۵ درصد از اتوبوس‌ها و ۷۲/۶ درصد از مینی‌بوس‌ها بیش از ۲۰ سال عمر دارند. ترکیب ناوگان عمومی جاده‌ای نشان می‌دهد که ۸۳/۱ درصد از مالکیت این ناوگان در بخش برابری و ۹۲/۵ درصد در بخش مسافری به صورت ملکی راننده می‌باشد و تنها ۳/۰ درصد مالکیت در بخش برابری و ۱/۸ درصد در بخش مسافری به صورت شرکتی اداره می‌شود.

### جدول ۷-۴- ترکیب ناوگان عمومی باری و مسافری

(درصد) بر حسب نوع مالکیت تا پایان سال ۱۳۹۰

مسافری	باری	
۱/۸	۳/۰	ملکی شرکتی- موسسه
۹۲/۵	۸۳/۱	ملکی راننده
۱/۸	۵/۳	ملکی شراکتی
۳/۹	۸/۶	ملکی شخص دیگر
۱۰۰/۰	۱۰۰/۰	جمع کل

ماخذ: سالنامه آماری سازمان راهداری و حمل و نقل جاده‌ای

### جدول ۷-۵- تعداد متوفیات ناشی از تصادفات رانندگی

(نفر)

درصد تغییر	سال		۱۳۸۸	۱۳۸۹	۱۳۹۰
	۱۳۸۹	۱۳۹۰			
۱۳۹۰	۱۳۸۹	۱۳۹۰	۱۳۸۸	۱۳۸۹	۱۳۸۸
-۱۱/۷	-۵/۶	۵۸۸۸	۶۶۶۶	۷۰۵۸	درون‌شهری
-۱۳/۷	۴/۶	۱۲۲۳۲	۱۴۱۷۶	۱۳۵۵۶	برون‌شهری (جاده‌ای)
-۱۸/۳	۱/۲	۱۸۰۳	۲۲۰۶	۲۱۷۹	جاده‌ای روستایی
-۲۷/۹	۱۱/۰	۱۴۵	۲۰۱	۱۸۱	نامعلوم
-۱۳/۷	۱/۲	۲۰۰۶۸	۲۳۲۴۹	۲۲۹۷۴	جمع کل

ماخذ: سالنامه آماری سازمان راهداری و حمل و نقل جاده‌ای

۷-۲-۲- حمل و نقل ریلی

غیر نفتی) توسط خطوط ریلی ترانزیت شد که در مقایسه با سال قبل ۳۳/۲ درصد کاهش داشت.

بررسی وضعیت ناوگان حمل و نقل ریلی کشور نشان می‌دهد که تعداد لوکوموتیو در اختیار در پایان سال ۱۳۹۰ به ۷۵۰ دستگاه رسید که نسبت به سال قبل ۶/۵ درصد رشد داشته است. در این سال نسبت تعداد لوکوموتیو در سرویس به کل لوکوموتیو (ضریب بهره‌برداری) معادل ۵۸/۵ درصد بود که نشان‌دهنده ۰/۳ واحد درصد کاهش نسبت به سال قبل است.

در سال ۱۳۹۰، به ترتیب ۱۳۳/۸ و ۱۴۹/۶ کیلومتر از خطوط ریلی، بهسازی و احداث گردید.

در سال ۱۳۹۰، ۲۸/۶ میلیون نفر مسافر از طریق ناوگان ریلی جابه‌جا شدند که نسبت به سال قبل ۰/۹ درصد کاهش نشان می‌دهد. بر این اساس، سهم راه‌آهن از کل مسافر جابه‌جا شده در سال ۱۳۹۰، ۲/۹ درصد بود.

همچنین در سال مورد بررسی، ۳۳/۱ میلیون تن کالا از طریق راه‌آهن حمل شد که در مقایسه با سال قبل ۱/۱ درصد کاهش نشان می‌دهد. سهم بخش ریلی از کل بار حمل شده در کشور در سال مذکور معادل ۴/۴ درصد بود. همچنین، در این سال حدود ۱/۰ میلیون تن کالا (شامل کالاهای نفتی و

جدول ۷-۶- عملکرد حمل و نقل ریلی

درصد تغییر		سال			
۱۳۹۰	۱۳۸۹	۱۳۹۰	۱۳۸۹	۱۳۸۸	
-۰/۹	۴/۰	۲۸/۶	۲۸/۸	۲۷/۷	جابه‌جایی مسافر (میلیون نفر)
-۱/۱	۲/۰	۳۳/۱	۳۳/۵	۳۲/۸	حمل کالا (میلیون تن)
-۳۳/۲	-۳/۷	۹۵۶/۰	۱۴۳۲/۰	۱۴۸۷/۰	ترانزیت کالا (هزار تن)

ماخذ: سالنامه آماری راه‌آهن ج.ا.ا.، سال‌های مختلف

در سال مورد گزارش، ناوگان ملکی مسافری با کاهش

۵/۴ درصدی نسبت به سال قبل به ۱۲۲ فروند رسید.

در این سال ۱۴۲/۵ هزار تن کالا توسط ناوگان حمل و نقل هوایی در «داخل کشور» یا «به مقصد خارج از کشور» حمل شد که در مقایسه با سال قبل ۰/۵ درصد کاهش نشان می‌دهد.

۷-۲-۳- حمل و نقل هوایی

در سال ۱۳۹۰، تعداد مسافر جابه‌جا شده از طریق فرودگاه‌های کشور ۲۵/۲ میلیون نفر بود که در مقایسه با سال قبل ۵/۰ درصد رشد داشت. بر این اساس، سهم حمل و نقل هوایی از کل مسافر جابه‌جا شده معادل ۲/۶ درصد بود. در سال ۱۳۹۰، سهم بخش غیردولتی در پروازهای داخلی و بین‌المللی به ترتیب ۷۶/۷ و ۵۸/۹ درصد بود.

جدول ۷-۷- عملکرد حمل و نقل هوایی

درصد تغییر		سال			
۱۳۹۰	۱۳۸۹	۱۳۹۰	۱۳۸۹	۱۳۸۸	
۵/۰	۱۰/۱	۲۵/۲	۲۴/۰	۲۱/۸	مسافر جابه‌جا شده (میلیون نفر)
۲/۵	۱۱/۸	۱۶/۵	۱۶/۱	۱۴/۴	پروازهای داخلی
۱۰/۱	۶/۸	۸/۷	۷/۹	۷/۴	پروازهای بین‌المللی
-۰/۵	۱۸/۳	۱۴۲/۵	۱۴۳/۲	۱۲۱/۰	کالای حمل شده (هزار تن)
۱/۹	۲/۶	۱۶۰/۰	۱۵۷/۰	۱۵۳/۵	تعداد پروازهای ترانزیتی (هزار پرواز)

ماخذ: وزارت راه و شهرسازی و سازمان هواپیمایی کشوری

## گزارش اقتصادی و ترازنامه سال ۱۳۹۰

بررسی آمار عملکرد بنادر کشور برحسب تخلیه و بارگیری کالاهای نفتی و غیرنفتی در سال ۱۳۹۰ نشان می‌دهد میزان تخلیه و بارگیری کالاهای نفتی و غیرنفتی در بنادر کشور به ترتیب ۴۲/۶ و ۹۲/۵ میلیون تن بود که در مقایسه با سال قبل به ترتیب ۰/۹ و ۴/۷ درصد کاهش نشان می‌دهد.

### ۳-۷- شاخص‌های قیمتی در بخش حمل و نقل

#### ۱-۳-۷- شاخص بهای کالاها و خدمات مصرفی در

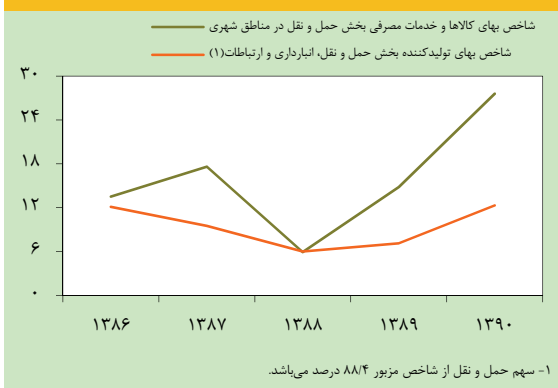
##### مناطق شهری

براساس گزارش نتایج شاخص بهای کالاها و خدمات مصرفی در مناطق شهری ایران، شاخص قیمت حمل و نقل در سال ۱۳۹۰ بر پایه سال ۱۳۸۳ نسبت به سال قبل ۲۷/۶ درصد افزایش یافت.

در گروه حمل و نقل، شاخص بهای گروه هزینه رفت و آمد ۲۸/۳ درصد افزایش داشت که بیشتر تحت تاثیر افزایش کرایه تاکسی در داخل شهر به میزان ۲۹/۶ درصد، کرایه تاکسی سرویس به میزان ۲۶/۸ درصد و کرایه مسافرت با اتوبوس بین شهری به میزان ۲۱/۲ درصد بود.

#### نمودار ۴-۷- درصد تغییر شاخص‌های قیمتی بخش حمل و نقل

(۱۳۸۳=۱۰۰)



#### نمودار ۳-۷- درصد تغییر حجم کالای جابه‌جا شده در بخش‌های مختلف حمل و نقل



#### ۲-۲-۷- حمل و نقل دریایی

در سال مورد گزارش، ظرفیت اسمی بنادر تجاری کشور به ۱۷۲/۰ میلیون تن (نفتی و غیرنفتی) رسید که در مقایسه با سال قبل ۵/۵ درصد افزایش داشت. در همین سال، ظرفیت ناوگان حمل و نقل دریایی تجاری نیز به حدود ۵/۷ میلیون تن رسید که نسبت به سال قبل تغییری نداشت.

عملیات کانتینری بنادر تجاری کشور با ۵/۷ درصد رشد از ۲۹۹۳/۶ هزار TEU<sup>(۱)</sup> در سال ۱۳۸۹ به ۳۱۶۴/۶ هزار TEU در سال ۱۳۹۰ افزایش یافت. همچنین، ظرفیت کانتینری بنادر به ۵/۷ میلیون TEU بالغ شد که در مقایسه با سال قبل ۱۴/۰ درصد افزایش داشت.

#### جدول ۸-۷- عملکرد بنادر کشور برحسب تخلیه و بارگیری کالا

(میلیون تن)

درصد تغییر	سال		
	۱۳۹۰	۱۳۸۹	۱۳۸۸
کالاهای غیرنفتی	۹۷/۱	۸۶/۱	۹۲/۵
کالاهای نفتی	۴۳/۰	۴۴/۸	۴۲/۶
جمع	۱۴۰/۱	۱۳۰/۹	۱۳۵/۲

مآخذ: سازمان بنادر و دریانوردی

۱- Twenty-foot Container Equivalent Units (TEU)

## ۷-۳-۲- شاخص بهای تولیدکننده

تاکسی در داخل شهر به میزان ۲۹/۵ درصد و حمل و نقل زمینی بار به میزان ۷/۹ درصد، با سهمی معادل ۸۰/۰ درصد از کل ضریب اهمیت گروه، سهم قابل توجهی در افزایش شاخص بهای گروه «حمل و نقل، انبارداری و ارتباطات» داشتند.

شاخص بهای تولیدکننده در بخش حمل و نقل، انبارداری و ارتباطات<sup>(۱)</sup> در سال ۱۳۹۰ در مقایسه با سال قبل ۱۲/۳ درصد افزایش یافت. در میان زیرگروه‌ها و اقلام این گروه، بالا رفتن بهای زیرگروه‌های بلیت مسافرت با اتوبوس به میزان ۲۱/۲ درصد، کرایه

(۱۳۸۳=۱۰۰)

جدول ۷-۹- شاخص بهای تولیدکننده بخش حمل و نقل

درصد تغییر		سال			ضریب اهمیت	
۱۳۹۰	۱۳۸۹	۱۳۹۰	۱۳۸۹	۱۳۸۸		
۱۲/۳	۷/۱	۱۹۰/۲	۱۶۹/۳	۱۵۸/۱	۲۱/۰۴	حمل و نقل، انبارداری و ارتباطات
۱۲/۵	۸/۱	۲۰۰/۶	۱۷۸/۳	۱۶۵/۰	۱۷/۵۷	حمل و نقل زمینی
۲۲/۴	۱/۲	۲۰۶/۹	۱۶۹/۱	۱۶۷/۱	۱/۰۳	حمل و نقل هوایی
۲/۷	۰/۶	۱۰۷/۵	۱۰۴/۷	۱۰۴/۱	۲/۴۲	پست و مخابرات

۱- سهم بخش حمل و نقل از کل ضریب اهمیت بخش «حمل و نقل، انبارداری و ارتباطات» ۸۸/۴ درصد است.