



بانک مرکزی جمهوری اسلامی ایران
مدیریت کل آمارهای اقتصادی
اداره آمار اقتصادی
دایره شاخص بهای مسکن اجاری

شاخص بهای مسکن اجاری در مناطق شهری ایران سه‌ماهه سوم سال ۱۳۹۳

(۱۳۹۰=۱۰۰)

نقل مطالب فقط با ذکر مأخذ مجاز است


دی‌ماه ۱۳۹۳


www.cbi.ir


بسمه تعالی


درصد تغییر شاخص بهای مسکن اجاری در مناطق شهری ایران
($100=1390$)


افزایش 


سه‌ماهه دوم سال ۱۳۹۳ نسبت به
سه‌ماهه قبل $4/1$ 


سه‌ماهه سوم سال ۱۳۹۳ نسبت به
سه‌ماهه قبل $4/5$ 


سه‌ماهه دوم سال ۱۳۹۳ نسبت به
سه‌ماهه مشابه سال قبل $14/9$ 

سه‌ماهه سوم سال ۱۳۹۳ نسبت به
سه‌ماهه مشابه سال قبل $14/8$ 

شش ماه اول سال ۱۳۹۳ نسبت به
دوره مشابه سال قبل $16/8$ 

نه ماه اول سال ۱۳۹۳ نسبت به
دوره مشابه سال قبل $16/1$ 

دوازده ماه منتهی به شهریورماه ۱۳۹۳ نسبت به
دوازده ماه منتهی به شهریورماه ۱۳۹۲ $19/0$ 

دوازده ماه منتهی به آذرماه ۱۳۹۳ نسبت به
دوازده ماه منتهی به آذرماه ۱۳۹۲ $17/4$ 

شاخص بهای مسکن اجاری در مناطق شهری ایران

سه‌ماهه سوم سال ۱۳۹۳

(۱۳۹۰=۱۰۰)

شاخص بهای مسکن اجاری در مناطق شهری ایران در سه‌ماهه سوم سال ۱۳۹۳ به عدد ۱۶۱/۱ رسید که نسبت به سه‌ماهه قبل معادل ۴/۵ درصد و نسبت به سه‌ماهه مشابه سال قبل ۱۴/۸ درصد افزایش یافت (جدول شماره ۱ و ۳).

متوسط شاخص بهای مسکن اجاری در نه ماه اول سال جاری نسبت به دوره مشابه سال قبل ۱۶/۱ درصد افزایش نشان می‌دهد.

شاخص مذکور در دوازده ماه منتهی به آذرماه ۱۳۹۳ نسبت به دوازده ماه منتهی به آذرماه ۱۳۹۲ معادل ۱۷/۴ درصد افزایش داشته است (جدول شماره ۳).

۱- شاخص بهای مسکن اجاری در استان‌های مختلف کشور

شاخص بهای مسکن اجاری در سه‌ماهه سوم سال ۱۳۹۳ نسبت به سه‌ماهه قبل، در کلیه استان‌های کشور افزایش یافت. بیشترین میزان افزایش متعلق به استان کهگیلویه و بویراحمد معادل ۸/۱ درصد بود و استان‌های یزد با ۷/۳ درصد و فارس با ۶/۶ درصد افزایش در رده‌های بعدی قرار گرفتند. کمترین میزان افزایش مربوط به استان خراسان جنوبی معادل ۲/۲ درصد بود و استان‌های سمنان با ۲/۵ درصد و قزوین با ۲/۸ درصد در رده‌های بعدی قرار گرفتند. افزایش شاخص فوق طی سه‌ماهه مورد بررسی در استان تهران برابر با ۳/۴ درصد بوده است (جدول شماره ۴).

۲- شاخص بهای مسکن اجاری در شهرهای بزرگ*

شاخص بهای مسکن اجاری در شهرهای بزرگ در سه‌ماهه سوم سال ۱۳۹۳ به عدد ۱۶۰/۸ رسید که نسبت به سه‌ماهه قبل برابر ۴/۵ درصد و نسبت به سه‌ماهه مشابه سال قبل ۱۴/۷ درصد افزایش نشان می‌دهد (جدول شماره ۱ و ۳).

* شهرهای بزرگ شامل اراک، اردبیل، ارومیه، اصفهان، اهواز، بندرعباس، تبریز، تهران، خرم‌آباد، رشت، زاهدان، زنجان، ساری، سنندج، شیراز، قزوین، قم، کرج، کرمان، کرمانشاه، گرگان، مشهد، همدان و یزد می‌باشد.

شاخص مذکور در دوازده ماه منتهی به آذرماه ۱۳۹۳ نسبت به دوازده ماه منتهی به آذرماه ۱۳۹۲ معادل ۱۷/۵ درصد افزایش داشته است (جدول شماره ۳).

۳- شاخص بهای مسکن اجاری در شهرهای متوسط*

شاخص بهای مسکن اجاری در شهرهای متوسط در سه ماهه سوم سال ۱۳۹۳ به عدد ۱۵۷/۸ رسید که نسبت به سه ماهه قبل به میزان ۳/۷ درصد و نسبت به سه ماهه مشابه سال قبل ۱۳/۶ درصد افزایش داشته است (جدول شماره ۱ و ۳).

شاخص مذکور در دوازده ماه منتهی به آذرماه ۱۳۹۳ نسبت به دوازده ماه منتهی به آذرماه ۱۳۹۲ معادل ۱۵/۸ درصد افزایش نشان می دهد (جدول شماره ۳).

۴- شاخص بهای مسکن اجاری در شهرهای کوچک**

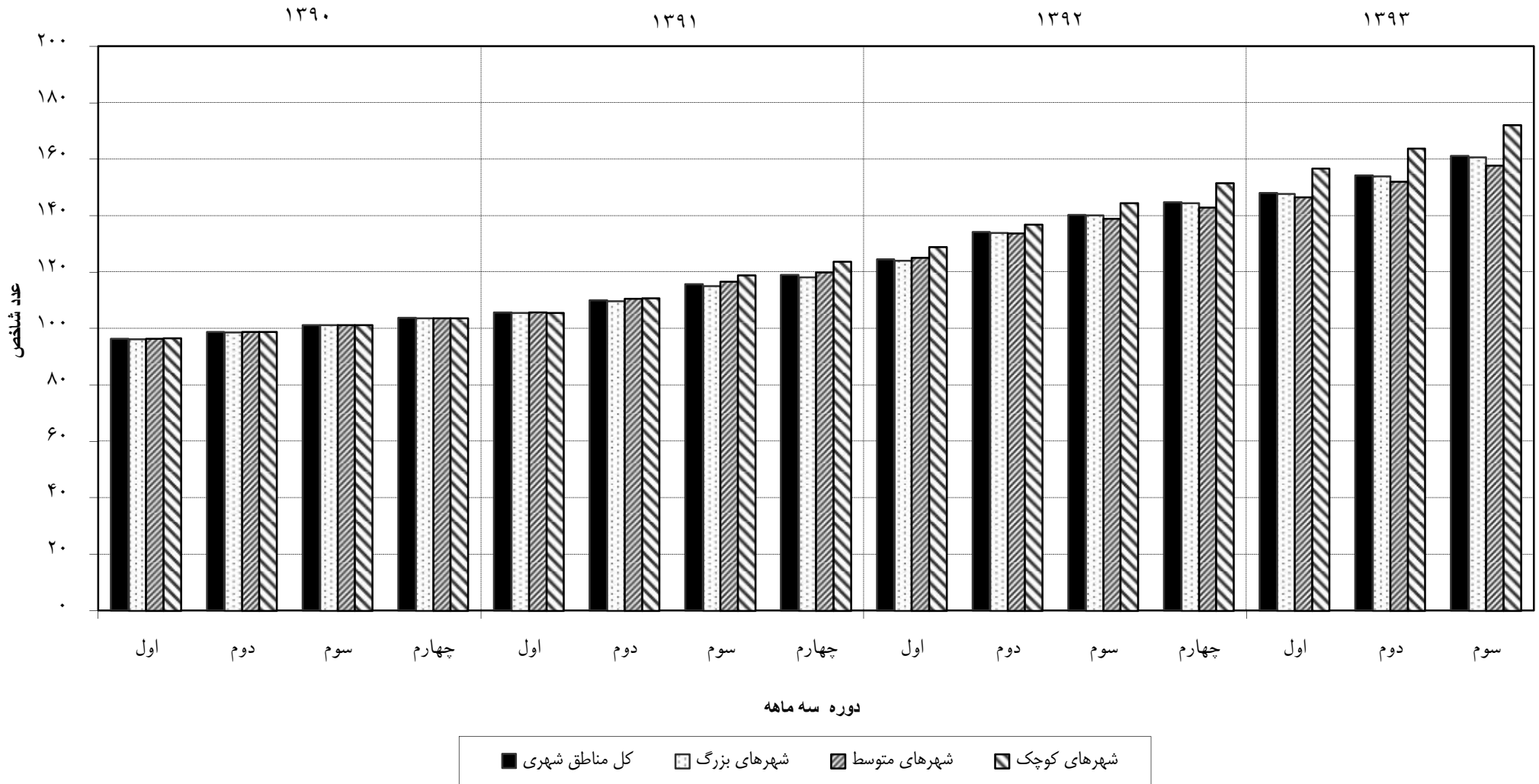
شاخص بهای مسکن اجاری در شهرهای کوچک در سه ماهه سوم سال ۱۳۹۳ به عدد ۱۷۲/۲ رسید که نسبت به سه ماهه قبل معادل ۵/۱ درصد و نسبت به سه ماهه مشابه سال قبل ۱۹/۳ درصد افزایش یافت (جدول شماره ۱ و ۳).

شاخص مذکور در دوازده ماه منتهی به آذرماه ۱۳۹۳ نسبت به دوازده ماه منتهی به آذرماه ۱۳۹۲ معادل ۲۰/۷ درصد افزایش یافته است (جدول شماره ۳).

* شهرهای متوسط شامل آبادان، اسلامشهر، ایلام، بابل، بجنورد، بروجرد، بندرانزلی، بندر بوشهر، بیرجند، تربت حیدریه، جهرم، خوی، دزفول، رفسنجان، زابل، ساوه، سقز، سمنان، شهرضا، شهرکرد، کازرون، کاشان، گنبد کاووس، مراغه، ملایر، مهاباد و یاسوج می باشد.

** شهرهای کوچک شامل ابهر، اردکان یزد، اقلید، الیگودرز، اهر، بروجرد، برازجان، بزم، بهبهان، بهشهر، تاکستان، تنکابن، تویسرکان، چالوس، خلخال، داراب، دامغان، دوگنبدان، دهلران، سبزوار، سراب، سنقر، شیروان، قائن، گلپایگان، ماکو، میناب و لاهیجان می باشد.

شاخص بهای مسکن اجاری در مناطق شهری ایران
 به تفکیک گروه های شهری و شاخص کل
 (۱۳۹۰=۱۰۰)



جدول شماره ۱
شاخص بهای مسکن اجاری در مناطق شهری ایران
اعداد شاخص و درصد تغییر آنها
سه ماهه سوم سالهای ۱۳۹۲ و ۱۳۹۳
(۱۳۹۰=۱۰۰)

گروه های شهری	شاخص سه ماهه سوم سال ۱۳۹۳	درصد تغییر شاخص سه ماهه سوم سال ۱۳۹۳ نسبت به :		شاخص سه ماهه سوم سال ۱۳۹۲	درصد تغییر شاخص سه ماهه سوم سال ۱۳۹۲ نسبت به :	
		سه ماهه قبل	سه ماهه مشابه سال قبل		سه ماهه قبل	سه ماهه مشابه سال قبل
کل مناطق شهری	۱۶۱/۱	۴/۵	۱۴/۸	۱۴۰/۳	۴/۵	۲۱/۳
شهرهای بزرگ	۱۶۰/۸	۴/۵	۱۴/۷	۱۴۰/۲	۴/۶	۲۱/۸
شهرهای متوسط	۱۵۷/۸	۳/۷	۱۳/۶	۱۳۸/۹	۳/۸	۱۹/۱
شهرهای کوچک	۱۷۲/۲	۵/۱	۱۹/۳	۱۴۴/۴	۵/۵	۲۱/۴

جدول شماره ۲
شاخص بهای مسکن اجاری در مناطق شهری ایران
به تفکیک سه ماهه در سال های مختلف
(۱۳۹۰=۱۰۰)

* درصد تغییر سالانه	متوسط سال	سه ماهه چهارم	سه ماهه سوم	سه ماهه دوم	سه ماهه اول	دوره
						سال
۱۶/۳	۲/۳	۲/۴	۲/۳	۲/۲	۲/۲	۱۳۶۹
۱۹/۲	۲/۸	۳/۰	۲/۹	۲/۷	۲/۵	۱۳۷۰
۲۳/۳	۳/۴	۳/۷	۳/۵	۳/۳	۳/۱	۱۳۷۱
۲۱/۸	۴/۱	۴/۵	۴/۲	۴/۰	۳/۹	۱۳۷۲
۲۱/۳	۵/۰	۵/۵	۵/۱	۴/۹	۴/۷	۱۳۷۳
۲۷/۴	۶/۴	۷/۰	۶/۷	۶/۲	۵/۸	۱۳۷۴
۳۴/۹	۸/۷	۹/۹	۹/۱	۸/۱	۷/۵	۱۳۷۵
۳۰/۹	۱۱/۳	۱۲/۳	۱۱/۶	۱۱/۰	۱۰/۴	۱۳۷۶
۱۹/۴	۱۳/۵	۱۴/۶	۱۳/۸	۱۳/۱	۱۲/۷	۱۳۷۷
۱۶/۵	۱۵/۸	۱۶/۶	۱۵/۹	۱۵/۵	۱۵/۱	۱۳۷۸
۱۸/۶	۱۸/۷	۲۰/۴	۱۹/۴	۱۷/۹	۱۷/۱	۱۳۷۹
۱۹/۹	۲۲/۴	۲۳/۹	۲۲/۸	۲۱/۹	۲۱/۱	۱۳۸۰
۲۰/۰	۲۶/۹	۲۹/۳	۲۷/۹	۲۵/۸	۲۴/۵	۱۳۸۱
۱۹/۴	۳۲/۱	۳۴/۲	۳۲/۵	۳۱/۴	۳۰/۴	۱۳۸۲
۱۸/۳	۳۸/۰	۳۹/۶	۳۸/۵	۳۷/۵	۳۶/۵	۱۳۸۳
۱۱/۶	۴۲/۴	۴۴/۲	۴۳/۰	۴۱/۸	۴۰/۷	۱۳۸۴
۱۳/۷	۴۸/۳	۵۱/۷	۴۹/۴	۴۶/۷	۴۵/۲	۱۳۸۵
۲۱/۲	۵۸/۵	۶۴/۸	۶۰/۶	۵۵/۶	۵۲/۹	۱۳۸۶
۲۸/۶	۷۵/۲	۸۱/۷	۷۸/۷	۷۲/۳	۶۸/۲	۱۳۸۷
۱۲/۸	۸۴/۹	۸۶/۶	۸۵/۸	۸۴/۲	۸۳/۰	۱۳۸۸
۶/۰	۹۰/۰	۹۳/۰	۹۱/۱	۸۸/۹	۸۷/۱	۱۳۸۹
۱۱/۱	۱۰۰/۰	۱۰۳/۸	۱۰۱/۲	۹۸/۸	۹۶/۴	۱۳۹۰
۱۲/۶	۱۱۲/۶	۱۱۹/۰	۱۱۵/۷	۱۱۰/۰	۱۰۵/۷	۱۳۹۱
۲۰/۸	۱۳۶/۰	۱۴۴/۷	۱۴۰/۳	۱۳۴/۲	۱۲۴/۶	۱۳۹۲
			۱۶۱/۱	۱۵۴/۲	۱۴۸/۱	۱۳۹۳

* درصد تغییر از اعداد کامل محاسبه شده است.

جدول شماره ۳
شاخص بهای مسکن اجاری در مناطق شهری ایران
درصد تغییر شاخص کل و گروه‌های شهری طی دوره‌های مختلف
(۱۳۹۰=۱۰۰)

دوره	سه‌ماهه سوم سال ۱۳۹۳ نسبت به سه‌ماهه مشابه سال قبل	نه ماه اول سال ۱۳۹۳ نسبت به دوره مشابه سال قبل	دوازده ماه منتهی به آذرماه ۱۳۹۳ نسبت به دوازده ماه منتهی به آذرماه ۱۳۹۲	گروه های شهری
کل مناطق شهری	۱۴/۸	۱۶/۱	۱۷/۴	
شهرهای بزرگ	۱۴/۷	۱۶/۱	۱۷/۵	
شهرهای متوسط	۱۳/۶	۱۴/۸	۱۵/۸	
شهرهای کوچک	۱۹/۳	۲۰/۱	۲۰/۷	

جدول شماره ۴

شاخص بهای مسکن اجاری در مناطق شهری ایران

و درصد تغییر آنها در استان‌های مختلف کشور

سه‌ماهه سوم سال‌های ۱۳۹۲ و ۱۳۹۳

(۱۳۹۰=۱۰۰)

درصد تغییر شاخص سه‌ماهه سوم سال ۱۳۹۲ نسبت به : سه‌ماهه مشابه سال قبل		شاخص سه‌ماهه سوم سال ۱۳۹۲	درصد تغییر شاخص سه‌ماهه سوم سال ۱۳۹۳ نسبت به : سه‌ماهه مشابه سال قبل		شاخص سه‌ماهه سوم سال ۱۳۹۳	دوره استان
۲۰/۶	۴/۸	۱۳۶/۵	۱۹/۴	۵/۵	۱۶۳/۰	آذربایجان شرقی
۲۴/۰	۵/۰	۱۴۳/۳	۲۵/۱	۵/۹	۱۷۹/۲	آذربایجان غربی
۱۷/۱	۶/۱	۱۳۸/۰	۱۴/۱	۴/۴	۱۵۷/۵	اردبیل
۱۸/۹	۴/۴	۱۳۹/۳	۱۸/۲	۶/۰	۱۶۴/۶	اصفهان
۱۸/۳	۳/۵	۱۳۳/۹	۱۲/۹	۴/۱	۱۵۱/۲	البرز
۱۶/۰	۳/۹	۱۳۴/۰	۱۶/۶	۴/۵	۱۵۶/۳	ایلام
۱۶/۷	۲/۲	۱۴۰/۸	۱۰/۲	۳/۱	۱۵۵/۲	بوشهر
۲۳/۱	۴/۵	۱۴۰/۴	۱۱/۸	۳/۴	۱۵۷/۰	تهران
۲۰/۸	۳/۹	۱۴۳/۲	۱۶/۱	۵/۴	۱۶۶/۲	چهارمحال و بختیاری
۲۱/۹	۴/۵	۱۴۸/۷	۱۶/۷	۴/۷	۱۷۳/۵	خراسان رضوی
۱۸/۹	۴/۷	۱۳۸/۸	۱۳/۲	۴/۹	۱۵۷/۱	خراسان شمالی
۱۲/۸	۲/۴	۱۲۵/۳	۶/۵	۲/۲	۱۳۳/۵	خراسان جنوبی
۲۴/۳	۴/۷	۱۴۶/۴	۱۶/۸	۵/۰	۱۷۰/۹	خوزستان
۱۸/۰	۴/۰	۱۴۰/۸	۱۲/۷	۳/۴	۱۵۸/۷	زنجان
۹/۴	۱/۵	۱۲۲/۳	۷/۰	۲/۵	۱۳۰/۹	سمنان
۱۵/۱	۱/۹	۱۳۱/۱	۹/۸	۳/۲	۱۴۴/۰	سیستان و بلوچستان
۲۴/۰	۵/۷	۱۴۲/۱	۲۲/۰	۶/۶	۱۷۳/۴	فارس
۱۸/۹	۴/۵	۱۴۱/۲	۱۰/۸	۲/۸	۱۵۶/۴	قزوین
۱۹/۸	۴/۷	۱۴۳/۴	۱۵/۰	۵/۱	۱۶۴/۹	قم
۱۶/۰	۲/۶	۱۳۶/۰	۱۷/۱	۵/۰	۱۵۹/۲	کردستان
۱۶/۷	۳/۰	۱۳۵/۸	۱۵/۴	۴/۴	۱۵۶/۷	کرمان
۲۴/۴	۱۰/۲	۱۴۶/۴	۱۶/۰	۶/۳	۱۶۹/۸	کرمانشاه
۲۴/۱	۶/۷	۱۵۸/۰	۲۳/۲	۸/۱	۱۹۴/۷	کهگیلویه و بویراحمد
۱۳/۲	۲/۵	۱۲۸/۲	۱۳/۶	۳/۶	۱۴۵/۶	گلستان
۱۹/۴	۴/۷	۱۳۷/۱	۲۰/۰	۵/۹	۱۶۴/۵	گیلان
۲۱/۶	۵/۸	۱۴۴/۰	۱۴/۹	۵/۳	۱۶۵/۴	لرستان
۱۶/۴	۴/۲	۱۳۰/۳	۱۸/۴	۶/۳	۱۵۴/۲	مازندران
۱۸/۴	۴/۳	۱۴۱/۶	۱۶/۲	۵/۰	۱۶۴/۵	مرکزی
۱۷/۱	۲/۶	۱۳۵/۲	۱۸/۳	۳/۶	۱۶۰/۰	هرمزگان
۲۴/۶	۷/۰	۱۴۷/۳	۱۶/۰	۴/۷	۱۷۰/۹	همدان
۱۵/۸	۳/۷	۱۲۸/۹	۱۹/۶	۷/۳	۱۵۴/۱	یزد