



بانک مرکزی جمهوری اسلامی ایران
مدیریت کل آمارهای اقتصادی
اداره آمار اقتصادی
دایره شاخص بهای مسکن اجاری

**شاخص بهای مسکن اجاری
در مناطق شهری ایران
سه‌ماهه چهارم سال ۱۳۹۳
(۱۳۹۰=۱۰۰)**

نقل مطالب فقط با ذکر مأخذ مجاز است


اردیبهشت‌ماه ۱۳۹۴


www.cbi.ir


بسمه تعالی


درصد تغییر شاخص بهای مسکن اجاری در مناطق شهری ایران
($1390=100$)


افزایش 


سه‌ماهه سوم سال ۱۳۹۳ نسبت به
سه‌ماهه قبل $4/5$ 

سه‌ماهه چهارم سال ۱۳۹۳ نسبت به
سه‌ماهه قبل $2/7$ 

سه‌ماهه سوم سال ۱۳۹۳ نسبت به
سه‌ماهه مشابه سال قبل $14/8$ 

سه‌ماهه چهارم سال ۱۳۹۳ نسبت به
سه‌ماهه مشابه سال قبل $14/4$ 

نه ماه اول سال ۱۳۹۳ نسبت به
دوره مشابه سال قبل $16/1$ 

متوسط سال ۱۳۹۳ نسبت به
دوره مشابه سال قبل $15/6$ 

شاخص بهای مسکن اجاری در مناطق شهری ایران

سه‌ماهه چهارم سال ۱۳۹۳

(۱۳۹۰=۱۰۰)

شاخص بهای مسکن اجاری در مناطق شهری ایران در سه‌ماهه چهارم سال ۱۳۹۳ به عدد ۱۶۵/۵ رسید که نسبت به سه‌ماهه قبل معادل ۲/۷ درصد و نسبت به سه‌ماهه مشابه سال قبل ۱۴/۴ درصد افزایش یافت (جدول شماره ۱ و ۳).

متوسط شاخص بهای مسکن اجاری در سال ۱۳۹۳ نسبت به متوسط سال قبل ۱۵/۶ درصد افزایش نشان می‌دهد (جدول شماره ۳).

۱- شاخص بهای مسکن اجاری در استان‌های مختلف کشور

شاخص بهای مسکن اجاری در سه‌ماهه چهارم سال ۱۳۹۳ نسبت به سه‌ماهه قبل، در کلیه استان‌های کشور افزایش یافت. بیشترین میزان افزایش متعلق به استان یزد معادل ۵/۶ درصد بود و استان‌های کهگیلویه و بویراحمد با ۵/۳ درصد و لرستان با ۵/۰ درصد افزایش در رده‌های بعدی قرار گرفتند. کمترین میزان افزایش مربوط به استان سمنان معادل ۱/۵ درصد بود و استان‌های کرمانشاه با ۱/۷ درصد و البرز و خراسان جنوبی هریک با ۱/۸ درصد در رده‌های بعدی قرار گرفتند. شاخص فوق در استان تهران معادل ۲/۳ درصد افزایش داشته است (جدول شماره ۴).

۲- شاخص بهای مسکن اجاری در شهرهای بزرگ*

شاخص بهای مسکن اجاری در شهرهای بزرگ در سه‌ماهه چهارم سال ۱۳۹۳ به عدد ۱۶۵/۲ رسید که نسبت به سه‌ماهه قبل برابر ۲/۷ درصد و نسبت به سه‌ماهه مشابه سال قبل ۱۴/۳ درصد افزایش نشان می‌دهد (جدول شماره ۱ و ۳).

متوسط شاخص مذکور در شهرهای بزرگ در سال ۱۳۹۳ نسبت به سال قبل معادل ۱۵/۶ درصد افزایش داشته است (جدول شماره ۳).

* شهرهای بزرگ شامل اراک، اردبیل، ارومیه، اصفهان، اهواز، بندرعباس، تبریز، تهران، خرم‌آباد، رشت، زاهدان، زنجان، ساری، سمنندج، شیراز، قزوین، قم، کرج، کرمان، کرمانشاه، گرگان، مشهد، همدان و یزد می‌باشد.

۳ - شاخص بهای مسکن اجاری در شهرهای متوسط*

شاخص بهای مسکن اجاری در شهرهای متوسط در سه‌ماهه چهارم سال ۱۳۹۳ به عدد ۱۶۱/۷ رسید که نسبت به سه‌ماهه قبل به میزان ۲/۵ درصد و نسبت به سه‌ماهه مشابه سال قبل ۱۳/۱ درصد افزایش داشته است (جدول شماره ۱ و ۳).

متوسط شاخص مذکور در شهرهای متوسط در سال ۱۳۹۳ نسبت به سال قبل معادل ۱۴/۳ درصد افزایش نشان می‌دهد (جدول شماره ۳).

۴ - شاخص بهای مسکن اجاری در شهرهای کوچک**

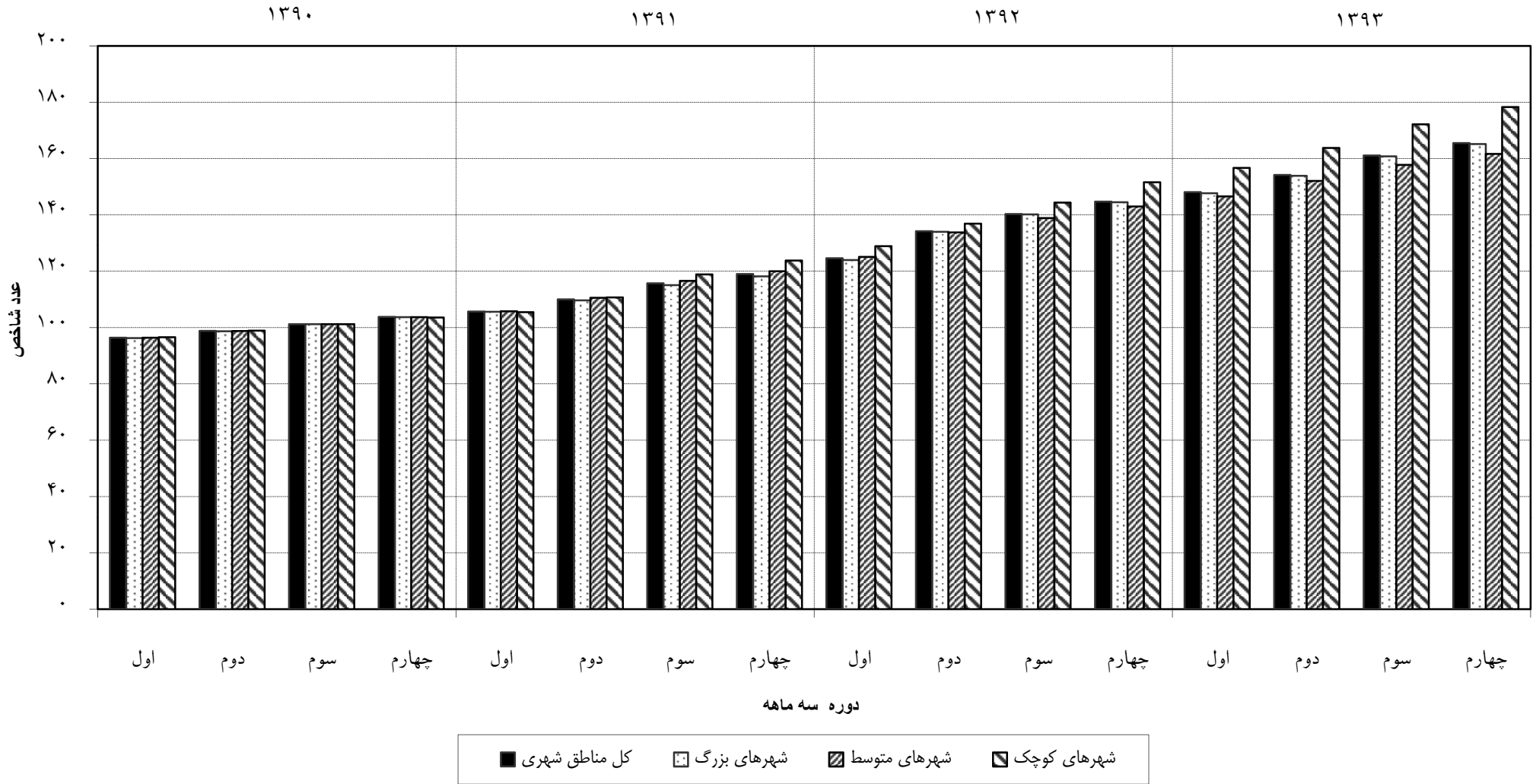
شاخص بهای مسکن اجاری در شهرهای کوچک در سه‌ماهه چهارم سال ۱۳۹۳ به عدد ۱۷۸/۳ رسید که نسبت به سه‌ماهه قبل معادل ۳/۵ درصد و نسبت به سه‌ماهه مشابه سال قبل ۱۷/۶ درصد افزایش یافت (جدول شماره ۱ و ۳).

متوسط شاخص مذکور در شهرهای کوچک در سال ۱۳۹۳ نسبت به سال قبل معادل ۱۹/۵ درصد افزایش نشان می‌دهد (جدول شماره ۳).

* شهرهای متوسط شامل آبادان، اسلامشهر، ایلام، بابل، بجنورد، بروجرد، بندرانزلی، بندر بوشهر، بیرجند، تربت حیدریه، جهرم، خوی، دزفول، رفسنجان، زابل، ساوه، سقز، سمنان، شهرضا، شهرکرد، کازرون، کاشان، گنبد کاووس، مراغه، ملایر، مهاباد و یاسوج می‌باشد.

** شهرهای کوچک شامل ابهر، اردکان یزد، اقلید، الیگودرز، اهر، بروجرد، برازجان، بم، بهبهان، بهشهر، تاکستان، تنکابن، تویسرکان، چالوس، خلخال، داراب، دامغان، دوگنبدان، دهلران، سبزوار، سراب، سنقر، شیروان، قائن، گلپایگان، ماکو، میناب و لاهیجان می‌باشد.

شاخص بهای مسکن اجاری در مناطق شهری ایران
 به تفکیک گروه های شهری و شاخص کل
 (۱۳۹۰=۱۰۰)



جدول شماره ۱
شاخص بهای مسکن اجاری در مناطق شهری ایران
اعداد شاخص و درصد تغییر آنها
سه ماهه چهارم سال های ۱۳۹۲ و ۱۳۹۳
(۱۳۹۰=۱۰۰)

گروه های شهری	شاخص سه ماهه چهارم سال ۱۳۹۳	درصد تغییر شاخص سه ماهه چهارم سال ۱۳۹۳ نسبت به :		شاخص سه ماهه چهارم سال ۱۳۹۲	درصد تغییر شاخص سه ماهه چهارم سال ۱۳۹۲ نسبت به :	
		سه ماهه قبل	سه ماهه مشابه سال قبل		سه ماهه قبل	سه ماهه مشابه سال قبل
کل مناطق شهری	۱۶۵/۵	۲/۷	۱۴/۴	۱۴۴/۷	۳/۱	۲۱/۶
شهرهای بزرگ	۱۶۵/۲	۲/۷	۱۴/۳	۱۴۴/۵	۳/۱	۲۲/۳
شهرهای متوسط	۱۶۱/۷	۲/۵	۱۳/۱	۱۴۳/۰	۳/۰	۱۹/۲
شهرهای کوچک	۱۷۸/۳	۳/۵	۱۷/۶	۱۵۱/۶	۵/۰	۲۲/۵

جدول شماره ۲
شاخص بهای مسکن اجاری در مناطق شهری ایران
به تفکیک سه ماهه در سال های مختلف
(۱۳۹۰=۱۰۰)

* درصد تغییر سالانه	متوسط سال	سه ماهه چهارم	سه ماهه سوم	سه ماهه دوم	سه ماهه اول	دوره
						سال
۱۶/۳	۲/۳	۲/۴	۲/۳	۲/۲	۲/۲	۱۳۶۹
۱۹/۲	۲/۸	۳/۰	۲/۹	۲/۷	۲/۵	۱۳۷۰
۲۳/۳	۳/۴	۳/۷	۳/۵	۳/۳	۳/۱	۱۳۷۱
۲۱/۸	۴/۱	۴/۵	۴/۲	۴/۰	۳/۹	۱۳۷۲
۲۱/۳	۵/۰	۵/۵	۵/۱	۴/۹	۴/۷	۱۳۷۳
۲۷/۴	۶/۴	۷/۰	۶/۷	۶/۲	۵/۸	۱۳۷۴
۳۴/۹	۸/۷	۹/۹	۹/۱	۸/۱	۷/۵	۱۳۷۵
۳۰/۹	۱۱/۳	۱۲/۳	۱۱/۶	۱۱/۰	۱۰/۴	۱۳۷۶
۱۹/۴	۱۳/۵	۱۴/۶	۱۳/۸	۱۳/۱	۱۲/۷	۱۳۷۷
۱۶/۵	۱۵/۸	۱۶/۶	۱۵/۹	۱۵/۵	۱۵/۱	۱۳۷۸
۱۸/۶	۱۸/۷	۲۰/۴	۱۹/۴	۱۷/۹	۱۷/۱	۱۳۷۹
۱۹/۹	۲۲/۴	۲۳/۹	۲۲/۸	۲۱/۹	۲۱/۱	۱۳۸۰
۲۰/۰	۲۶/۹	۲۹/۳	۲۷/۹	۲۵/۸	۲۴/۵	۱۳۸۱
۱۹/۴	۳۲/۱	۳۴/۲	۳۲/۵	۳۱/۴	۳۰/۴	۱۳۸۲
۱۸/۳	۳۸/۰	۳۹/۶	۳۸/۵	۳۷/۵	۳۶/۵	۱۳۸۳
۱۱/۶	۴۲/۴	۴۴/۲	۴۳/۰	۴۱/۸	۴۰/۷	۱۳۸۴
۱۳/۷	۴۸/۳	۵۱/۷	۴۹/۴	۴۶/۷	۴۵/۲	۱۳۸۵
۲۱/۲	۵۸/۵	۶۴/۸	۶۰/۶	۵۵/۶	۵۲/۹	۱۳۸۶
۲۸/۶	۷۵/۲	۸۱/۷	۷۸/۷	۷۲/۳	۶۸/۲	۱۳۸۷
۱۲/۸	۸۴/۹	۸۶/۶	۸۵/۸	۸۴/۲	۸۳/۰	۱۳۸۸
۶/۰	۹۰/۰	۹۳/۰	۹۱/۱	۸۸/۹	۸۷/۱	۱۳۸۹
۱۱/۱	۱۰۰/۰	۱۰۳/۸	۱۰۱/۲	۹۸/۸	۹۶/۴	۱۳۹۰
۱۲/۶	۱۱۲/۶	۱۱۹/۰	۱۱۵/۷	۱۱۰/۰	۱۰۵/۷	۱۳۹۱
۲۰/۸	۱۳۶/۰	۱۴۴/۷	۱۴۰/۳	۱۳۴/۲	۱۲۴/۶	۱۳۹۲
۱۵/۶	۱۵۷/۲	۱۶۵/۵	۱۶۱/۱	۱۵۴/۲	۱۴۸/۱	۱۳۹۳

* درصد تغییر از اعداد کامل محاسبه شده است.

جدول شماره ۳

شاخص بهای مسکن اجاری در مناطق شهری ایران
 درصد تغییر شاخص کل و گروه‌های شهری طی دوره‌های مختلف
 (۱۳۹۰=۱۰۰)

متوسط سال ۱۳۹۳ نسبت به متوسط سال ۱۳۹۲	سه‌ماهه چهارم سال ۱۳۹۳ نسبت به سه‌ماهه مشابه سال قبل	دوره گروه‌های شهری
۱۵/۶	۱۴/۴	کل مناطق شهری
۱۵/۶	۱۴/۳	شهرهای بزرگ
۱۴/۳	۱۳/۱	شهرهای متوسط
۱۹/۵	۱۷/۶	شهرهای کوچک

جدول شماره ۴

شاخص بهای مسکن اجاری در مناطق شهری ایران

و درصد تغییر آن‌ها در استان‌های مختلف کشور

سه ماهه چهارم سال‌های ۱۳۹۲ و ۱۳۹۳

(۱۳۹۰=۱۰۰)

دوره استان	شاخص سه ماهه چهارم سال ۱۳۹۳		درصد تغییر شاخص سه ماهه چهارم سال ۱۳۹۳ نسبت به : سه ماهه مشابه سه ماهه قبل		شاخص سه ماهه چهارم سال ۱۳۹۲		درصد تغییر شاخص سه ماهه چهارم سال ۱۳۹۲ نسبت به : سه ماهه مشابه سه ماهه قبل	
	سه ماهه قبل	سه ماهه مشابه	سه ماهه قبل	سه ماهه مشابه	سه ماهه قبل	سه ماهه مشابه	سه ماهه قبل	سه ماهه مشابه
آذربایجان شرقی	۱۶۸/۳	۳/۲	۱۸/۳	۱۴۲/۳	۴/۲	۲۲/۳	۲۲/۳	
آذربایجان غربی	۱۸۵/۷	۳/۶	۲۴/۴	۱۴۹/۳	۴/۲	۲۵/۳	۲۵/۳	
اردبیل	۱۶۲/۴	۳/۱	۱۳/۲	۱۴۳/۵	۴/۰	۱۸/۵	۱۸/۵	
اصفهان	۱۷۰/۰	۳/۳	۱۸/۹	۱۴۳/۰	۲/۷	۱۹/۲	۱۹/۲	
البرز	۱۵۳/۹	۱/۸	۱۲/۶	۱۳۶/۷	۲/۱	۱۸/۰	۱۸/۰	
ایلام	۱۶۱/۴	۳/۳	۱۶/۰	۱۳۹/۱	۳/۸	۱۷/۶	۱۷/۶	
بوشهر	۱۵۹/۵	۲/۸	۱۰/۵	۱۴۴/۴	۲/۶	۱۵/۴	۱۵/۴	
تهران	۱۶۰/۶	۲/۳	۱۱/۳	۱۴۴/۳	۲/۸	۲۳/۲	۲۳/۲	
چهارمحال و بختیاری	۱۷۰/۸	۲/۸	۱۵/۴	۱۴۸/۰	۳/۴	۲۰/۱	۲۰/۱	
خراسان رضوی	۱۷۸/۳	۲/۷	۱۵/۴	۱۵۴/۵	۳/۹	۲۲/۲	۲۲/۲	
خراسان شمالی	۱۶۲/۱	۳/۲	۱۲/۴	۱۴۴/۲	۳/۹	۱۸/۰	۱۸/۰	
خراسان جنوبی	۱۳۵/۹	۱/۸	۶/۹	۱۲۷/۱	۱/۴	۱۱/۴	۱۱/۴	
خوزستان	۱۷۶/۰	۳/۰	۱۵/۵	۱۵۲/۴	۴/۱	۲۳/۶	۲۳/۶	
زنجان	۱۶۲/۰	۲/۱	۱۲/۲	۱۴۴/۴	۲/۶	۱۸/۲	۱۸/۲	
سمنان	۱۳۲/۹	۱/۵	۷/۲	۱۲۴/۰	۱/۴	۹/۹	۹/۹	
سیستان و بلوچستان	۱۴۸/۴	۳/۱	۱۱/۲	۱۳۳/۵	۱/۸	۱۴/۹	۱۴/۹	
فارس	۱۷۹/۰	۳/۲	۲۰/۳	۱۴۸/۸	۴/۷	۲۴/۹	۲۴/۹	
قزوین	۱۵۹/۴	۱/۹	۹/۵	۱۴۵/۶	۳/۱	۱۹/۳	۱۹/۳	
قم	۱۷۰/۲	۳/۲	۱۵/۲	۱۴۷/۷	۳/۰	۱۸/۷	۱۸/۷	
کردستان	۱۶۳/۹	۳/۰	۱۸/۱	۱۳۸/۸	۲/۱	۱۷/۲	۱۷/۲	
کرمان	۱۶۲/۳	۳/۶	۱۶/۲	۱۳۹/۷	۲/۹	۱۶/۸	۱۶/۸	
کرمانشاه	۱۷۲/۶	۱/۷	۱۴/۹	۱۵۰/۲	۲/۶	۲۵/۷	۲۵/۷	
کهگیلویه و بویراحمد	۲۰۵/۰	۵/۳	۲۲/۹	۱۶۶/۸	۵/۶	۲۶/۲	۲۶/۲	
گلستان	۱۴۹/۲	۲/۴	۱۳/۵	۱۳۱/۵	۲/۶	۱۴/۵	۱۴/۵	
گیلان	۱۷۰/۶	۳/۷	۱۸/۸	۱۴۳/۶	۴/۸	۲۰/۳	۲۰/۳	
لرستان	۱۷۳/۷	۵/۰	۱۵/۶	۱۵۰/۲	۴/۳	۲۲/۴	۲۲/۴	
مازندران	۱۶۱/۱	۴/۵	۱۹/۳	۱۳۵/۰	۳/۶	۱۸/۲	۱۸/۲	
مرکزی	۱۶۹/۱	۲/۸	۱۴/۸	۱۴۷/۳	۴/۰	۱۹/۰	۱۹/۰	
هرمزگان	۱۶۶/۵	۴/۱	۱۹/۱	۱۳۹/۸	۳/۴	۱۸/۸	۱۸/۸	
همدان	۱۷۵/۸	۲/۸	۱۴/۵	۱۵۳/۵	۴/۲	۲۴/۹	۲۴/۹	
یزد	۱۶۲/۷	۵/۶	۲۱/۸	۱۳۳/۶	۳/۶	۱۷/۴	۱۷/۴	