

و ۶۴۵/۳ میلیون تن کالا جابه‌جا شد که در مقایسه با سال قبل به ترتیب ۴/۲ درصد کاهش و ۵/۲ درصد افزایش نشان می‌دهد. همچنین، در بخش‌های حمل و نقل دریایی و هوایی در مجموع ۳۶/۱ میلیون نفر مسافر و ۱۳۸/۷ میلیون تن کالا جابه‌جا شد که نسبت به سال قبل به ترتیب ۲/۱ و ۲/۵ درصد افزایش نشان می‌دهد.

**جدول ۷-۱- عملکرد ناوگان حمل و نقل کشور در سال ۱۳۹۱**

کالا	مسافر		کالا	
	تعداد (میلیون نفر) سهم (درصد)	مقدار (میلیون تن) سهم (درصد)	تعداد (میلیون نفر) سهم (درصد)	مقدار (میلیون تن) سهم (درصد)
جاده‌ای	۸۷۵/۰	۹۳/۳	۶۱۱/۰	۷۷/۹
ریلی	۲۷/۰	۲/۹	۳۴/۳	۴/۴
دریایی	۱۱/۵	۱/۲	۱۳۸/۶	۱۷/۷
هوایی	۲۴/۶	۲/۶	۰/۰۸	*
<b>کل</b>	<b>۹۳۸/۱</b>	<b>۱۰۰/۰</b>	<b>۷۸۴/۰</b>	<b>۱۰۰/۰</b>

ماخذ: سالنامه آماری سازمان راهداری و حمل و نقل جاده‌ای، سالنامه آماری راه‌آهن ج.ا. سازمان بنادر و دریانوردی و سازمان هواپیمایی کشوری

## ۷-۱- سرمایه‌گذاری دولت

بر اساس قانون بودجه، مبلغ ۴۱/۴ هزار میلیارد ریال در قالب اعتبارات تملک دارایی‌های سرمایه‌ای ملی در بخش حمل و نقل (جاده‌ای، هوایی، دریایی و ریلی) برای سال ۱۳۹۱ در نظر گرفته شد که در مقایسه با رقم مصوب سال قبل ۱/۰ درصد افزایش نشان می‌دهد. طبق آمار خزانه‌داری کل، مبلغ ۱۷/۰ هزار میلیارد ریال (۴۱/۱ درصد رقم مصوب) به فصل مزبور پرداخت شد. اعتبارات مذکور نسبت به سال قبل ۵۰/۹ درصد کاهش داشت.

در جهان امروز، حمل و نقل از جمله بخش‌های زیربنایی اقتصاد است که فرآیند توسعه اقتصادی را تحت تاثیر قرار داده و اساس مبادلات بازرگانی و کلید توسعه اقتصادی و اجتماعی است. همچنین، بین کارایی در بخش حمل و نقل و کارایی عمومی اقتصاد و رشد اقتصادی، رابطه‌ای مستقیم وجود دارد. به عبارتی، حمل و نقل واسطه میان فعالیت‌های کشاورزی، صنعتی، بازرگانی و خدماتی در سطح ملی و بین‌المللی می‌باشد.

حمل و نقل قلب جریان توسعه است و در توزیع درآمدها و کاهش نابرابری‌های اقتصادی و اجتماعی و کاهش آثار فقر و اختلاف درآمد روستائینان و شهرنشینان نقشی موثر ایفا می‌کند. صنعت حمل و نقل در ایران نیز طی دوران‌های مختلف با فراز و فرودهایی همراه بوده و هدف اصلی آن، تلاش برای رسیدن به جایگاهی مطلوب و فردایی بهتر است و با توجه به موقعیت راهبردی کشور در منطقه، ایجاد سیستم حمل و نقل کارآمد در توسعه اقتصادی- اجتماعی، جایگاه و نقش ویژه‌ای دارد. بر اساس آمار حساب‌های ملی، ارزش افزوده گروه «حمل و نقل، انبارداری و ارتباطات» در سال ۱۳۹۱ به قیمت‌های ثابت سال ۱۳۸۳، از ۵/۰ درصد رشد نسبت به سال قبل برخوردار بود؛ به گونه‌ای که سهم این گروه از تولید ناخالص داخلی در سال مزبور به ۸/۸ درصد رسید.

بررسی عملکرد حمل و نقل برحسب جابه‌جایی مسافر و حمل کالا در سال ۱۳۹۱ نشان می‌دهد در بخش حمل و نقل زمینی (ریلی و جاده‌ای)، در مجموع ۹۰۲/۰ میلیون نفر مسافر

جدول ۷-۲- اعتبارات تملک دارایی‌های  
سرمایه‌ای - ملی فصل حمل و نقل  
(میلیارد ریال)

درصد تغییر	سال		
	۱۳۹۱	۱۳۹۰	۱۳۸۹
فصل حمل و نقل	۲۶۴۹۲/۳	۳۴۶۱۴/۱	۱۶۹۹۶/۳
	۲۰/۷	۵۰/۹	

ماخذ: خزانه‌داری کل، وزارت امور اقتصادی و دارایی

### ۷-۲- حمل و نقل کالا و مسافر ۷-۲-۱- حمل و نقل جاده‌ای

در سال ۱۳۹۱، سهم بخش حمل و نقل جاده‌ای از کل مسافر جابه‌جا شده و کالای حمل شده در کشور به ترتیب ۹۳/۳ و ۷۷/۹ درصد بود. بررسی آمار عملکرد بخش حمل و نقل جاده‌ای نشان می‌دهد که در مجموع ۶۱۱ میلیون تن کالا (اعم از کالای دارای بارنامه و بدون بارنامه) در سال مورد بررسی توسط این ناوگان حمل شد که نسبت به سال قبل ۵/۳ درصد افزایش داشت. همچنین، حدود ۱۰/۸ میلیون تن کالا از طریق جاده‌های کشور ترانزیت شد که در مقایسه با عملکرد سال قبل ۱۶/۳ درصد افزایش نشان می‌دهد.

براساس آمار مذکور، برنامه‌های حمل و نقل جاده‌ای و حمل و نقل راه‌آهن به ترتیب با ۵۸/۸ و ۳۸/۰ درصد بیشترین سهم از اعتبارات پرداختی به این فصل را به خود اختصاص دادند. همچنین، عملکرد برنامه‌های مزبور در این سال به ترتیب ۵۴/۶ و ۴۱/۳ درصد کاهش داشت.

جدول ۷-۳- عملکرد حمل و نقل جاده‌ای کشور

درصد تغییر (۱)	سال		
	۱۳۹۱	۱۳۹۰	۱۳۸۹
حمل کالا (میلیون تن)	۵۴۱/۰	۵۸۰/۰	۶۱۱/۰
ترانزیت کالا (میلیون تن)	۸/۲	۹/۲	۱۰/۸
جابه‌جایی مسافر			
کل جابه‌جایی مسافر (میلیون نفر)	۸۹۶/۰	۹۱۳/۰	۸۷۵/۰
جابه‌جایی از طریق ناوگان عمومی (میلیون نفر)	۴۵۲/۰	۴۳۴/۰	۴۱۶/۰
سهم حمل و نقل عمومی از جابه‌جایی مسافر (درصد)	۵۰/۴	۴۷/۵	۴۷/۵

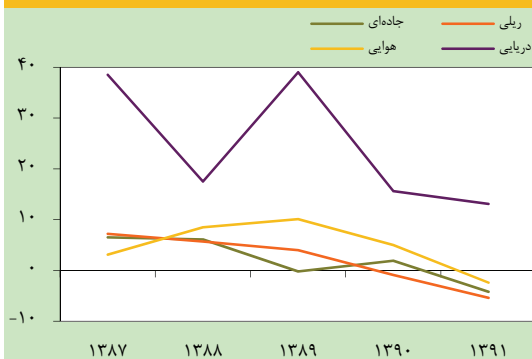
ماخذ: سالنامه آماری سازمان راهداری و حمل و نقل جاده‌ای

۱- تغییرات سهم حمل و نقل عمومی از جابه‌جایی مسافر به واحد درصد می‌باشد.

شد که از این تعداد ۴۱۶ میلیون نفر مربوط به سفرهای عمومی بود.

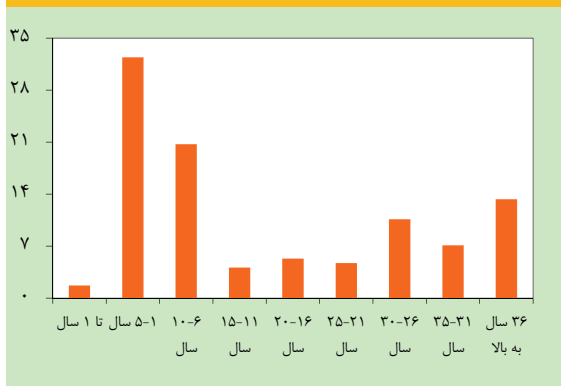
در سال مورد گزارش، تعداد مسافر جابه‌جا شده از طریق ناوگان عمومی حمل و نقل جاده‌ای (دارای صورت وضعیت سفر) به ۲۲۶ میلیون نفر رسید. عملکرد مزبور نسبت به سال قبل ۴/۲ درصد کاهش نشان می‌دهد. بر این اساس، تعداد نفر-کیلومتر مسافر جابه‌جا شده در سطح کشور ۵۸/۰ میلیارد نفر-کیلومتر بود که نسبت به سال قبل ۰/۷ درصد کاهش نشان می‌دهد. همچنین در سال مزبور، متوسط مسافر جابه‌جا شده و مسافت طی شده در هر سفر مسافری با صورت وضعیت به ترتیب ۱۲/۳ نفر و ۱۹۵ کیلومتر بود. در سال مورد گزارش، تعداد کل مسافر جابه‌جا شده در کشور توسط ناوگان حمل و نقل جاده‌ای ۸۷۵ میلیون نفر برآورد

نمودار ۷-۱- درصد تغییر تعداد مسافر جابه‌جا شده در بخش‌های مختلف حمل و نقل



## گزارش اقتصادی و ترانزنامه سال ۱۳۹۱

نمودار ۷-۲- سهم وسایل نقلیه عمومی مسافری و باری برحسب  
عمر وسیله تا پایان سال ۱۳۹۱ (درصد)



در سال ۱۳۹۱، ۱۹/۱ هزار نفر در سطح کشور بر اثر تصادفات رانندگی جان خود را از دست دادند. این رقم نسبت به سال قبل ۴/۹ درصد کاهش نشان می‌دهد. براساس آمار مذکور، تعداد جان‌باختگان ناشی از تصادفات جاده‌ای برون‌شهری در سال مورد بررسی، ۱۱/۸ هزار نفر می‌باشد که نسبت به سال قبل ۳/۴ درصد کاهش نشان می‌دهد. بر این اساس، در تصادفات رانندگی، استان تهران با ۸/۳ درصد و استان‌های فارس و خراسان رضوی به ترتیب با ۷/۷ و ۷/۰ درصد بالاترین و استان‌های ایلام و کهگیلویه و بویراحمد به ترتیب با ۰/۷ و ۰/۸ درصد پایین‌ترین سهم از جان‌باختگان کشور را در مقایسه با سایر استان‌ها داشتند.

طول راه‌های تحت حوزه استحفاظی وزارت راه و شهرسازی (بجز راه‌های روستایی) در کشور تا پایان سال ۱۳۹۱ به ۸۱/۷ هزار کیلومتر رسید که ۲/۷ درصد آن آزادراه، ۱۵/۹ درصد بزرگراه، ۲۶/۰ درصد انواع راه‌های اصلی و ۵۴/۴ درصد راه‌های فرعی می‌باشد.

بررسی کیفیت ناوگان حمل و نقل عمومی جاده‌ای کشور تا پایان سال ۱۳۹۱ نشان می‌دهد که ۳۶/۸ درصد از ناوگان باری، ۱۸/۰ درصد از اتوبوس‌ها و ۶۹/۵ درصد از مینی‌بوس‌ها بیش از ۲۰ سال عمر دارند. ترکیب ناوگان عمومی جاده‌ای نشان می‌دهد که ۸۲/۸ درصد از مالکیت این ناوگان در بخش باربری و ۹۱/۹ درصد در بخش مسافری تحت تملک راننده می‌باشد و تنها ۳/۱ درصد مالکیت ناوگان مذکور در بخش باربری و ۲/۱ درصد در بخش مسافری به صورت شرکتی اداره می‌شود.

### جدول ۷-۴- ترکیب ناوگان عمومی باری و مسافری

(درصد) برحسب نوع مالکیت تا پایان سال ۱۳۹۱

مسافری	باری	
۲/۱	۳/۱	ملکی شرکتی - موسسه
۹۱/۹	۸۲/۸	ملکی راننده
۲/۰	۵/۶	ملکی شراکتی
۴/۰	۸/۴	ملکی شخص دیگر
۱۰۰/۰	۱۰۰/۰	جمع کل

ماخذ: سالنامه آماری سازمان راهداری و حمل و نقل جاده‌ای

### جدول ۷-۵- تعداد متوفیات ناشی از تصادفات رانندگی

(نفر)

درصد تغییر		سال			
۱۳۹۱	۱۳۹۰	۱۳۹۱	۱۳۹۰	۱۳۸۹	
-۸/۲	-۱۱/۷	۵۴۰۴	۵۸۸۸	۶۶۶۶	درون‌شهری
-۳/۴	-۱۳/۷	۱۱۸۱۱	۱۲۲۳۲	۱۴۱۷۶	برون‌شهری (جاده‌ای)
-۲/۲	-۱۸/۳	۱۷۶۴	۱۸۰۳	۲۲۰۶	جاده‌ای روستایی
-۲۴/۱	-۲۷/۹	۱۱۰	۱۴۵	۲۰۱	نامعلوم
-۴/۹	-۱۳/۷	۱۹۰۸۹	۲۰۰۶۸	۲۳۲۴۹	جمع کل

ماخذ: سالنامه آماری سازمان راهداری و حمل و نقل جاده‌ای

۷-۲-۲- حمل و نقل ریلی

غیر نفتی) توسط خطوط ریلی ترانزیت شد که در مقایسه با سال قبل ۵/۲ درصد کاهش داشت.

بررسی وضعیت ناوگان حمل و نقل ریلی کشور نشان می‌دهد که تعداد لوکوموتیو در اختیار در پایان سال ۱۳۹۱ به ۷۷۸ دستگاه رسید که نسبت به سال قبل ۳/۷ درصد رشد داشته است. در این سال نسبت تعداد لوکوموتیو در سرویس به کل لوکوموتیو (ضریب بهره‌برداری) معادل ۵۶/۹ درصد بود که نشان‌دهنده ۱/۶ واحد درصد کاهش نسبت به سال قبل است.

در سال ۱۳۹۱، به ترتیب ۱۳۱/۵ و ۷۶/۵ کیلومتر از خطوط ریلی، بهسازی و بازسازی گردید.

در سال ۱۳۹۱، ۲۷/۰ میلیون نفر مسافر از طریق ناوگان ریلی جابه‌جا شدند که نسبت به سال قبل ۵/۴ درصد کاهش نشان می‌دهد. بر این اساس، سهم راه‌آهن از کل مسافر جابه‌جا شده در سال ۱۳۹۱، ۲/۹ درصد بود.

همچنین در سال مورد بررسی، ۳۴/۳ میلیون تن کالا از طریق راه‌آهن حمل شد که در مقایسه با سال قبل ۳/۵ درصد افزایش نشان می‌دهد. سهم بخش ریلی از کل بار حمل شده در کشور در سال مذکور معادل ۴/۴ درصد بود. همچنین، در این سال حدود ۰/۹ میلیون تن کالا (شامل کالاهای نفتی و

جدول ۷-۶- عملکرد حمل و نقل ریلی

درصد تغییر		سال			
۱۳۹۱	۱۳۹۰	۱۳۹۱	۱۳۹۰	۱۳۸۹	
-۵/۴	-۰/۹	۲۷/۰	۲۸/۶	۲۸/۸	جابه‌جایی مسافر (میلیون نفر)
۳/۵	-۱/۱	۳۴/۳	۳۳/۱	۳۳/۵	حمل کالا (میلیون تن)
-۵/۲	-۳۳/۲	۹۰۶/۰	۹۵۶/۰	۱۴۳۲/۰	ترانزیت کالا (هزار تن)

ماخذ: سالنامه آماری راه‌آهن ج.ا.ا.، سال‌های مختلف

در سال مورد گزارش، تعداد ناوگان ملکی مسافری با

رشد ۹/۱ درصدی نسبت به سال قبل به ۱۴۴ فروند رسید.

در این سال ۸۰/۰ هزار تن کالا توسط ناوگان حمل و نقل هوایی در داخل کشور یا به مقصد خارج از کشور حمل شد که در مقایسه با سال قبل ۴۳/۹ درصد کاهش نشان می‌دهد.

۷-۲-۳- حمل و نقل هوایی

در سال ۱۳۹۱، تعداد مسافر جابه‌جا شده از طریق فرودگاه‌های کشور ۲۴/۶ میلیون نفر بود که در مقایسه با سال قبل ۲/۴ درصد کاهش داشت. بر این اساس، سهم حمل و نقل هوایی از کل مسافر جابه‌جا شده معادل ۲/۶ درصد بود. در سال ۱۳۹۱، سهم بخش غیردولتی در پروازهای داخلی و بین‌المللی به ترتیب ۷۹/۵ و ۶۵/۵ درصد بود.

جدول ۷-۷- عملکرد حمل و نقل هوایی

درصد تغییر		سال			
۱۳۹۱	۱۳۹۰	۱۳۹۱	۱۳۹۰	۱۳۸۹	
-۲/۴	۵/۰	۲۴/۶	۲۵/۲	۲۴/۰	مسافر جابه‌جا شده (میلیون نفر)
۰/۶	۲/۵	۱۶/۶	۱۶/۵	۱۶/۱	پروازهای داخلی
-۸/۰	۱۰/۱	۸/۰	۸/۷	۷/۹	پروازهای بین‌المللی
-۴۳/۹	-۰/۵	۸۰/۰	۱۴۲/۵	۱۴۳/۲	کالای حمل شده (هزار تن)
۳/۱	۱/۹	۱۶۵/۰	۱۶۰/۰	۱۵۷/۰	تعداد پروازهای ترانزیتی (هزار پرواز)

ماخذ: سازمان هواپیمایی کشوری

## گزارش اقتصادی و ترازنامه سال ۱۳۹۱

بررسی آمار عملکرد بنادر کشور برحسب تخلیه و بارگیری کالاهای نفتی و غیرنفتی در سال ۱۳۹۱ نشان می‌دهد میزان تخلیه و بارگیری کالاهای نفتی و غیرنفتی در بنادر کشور به ترتیب ۴۱/۲ و ۹۷/۴ میلیون تن بود که در مقایسه با سال قبل به ترتیب ۳/۳ درصد کاهش و ۵/۳ درصد افزایش نشان می‌دهد.

جدول ۷-۸- عملکرد بنادر کشور برحسب تخلیه و بارگیری کالا (میلیون تن)

درصد تغییر	سال		
	۱۳۹۱	۱۳۹۰	۱۳۸۹
کالاهای غیرنفتی	۹۷/۴	۹۲/۵	۹۷/۱
کالاهای نفتی	۴۱/۲	۴۲/۶	۴۲/۰
جمع	۱۳۸/۶	۱۳۵/۲	۱۴۰/۱

مآخذ: سازمان بنادر و دریانوردی

### ۷-۳- شاخص‌های قیمتی در بخش حمل و نقل

#### ۷-۳-۱- شاخص بهای کالاها و خدمات مصرفی در

##### مناطق شهری

براساس گزارش نتایج شاخص بهای کالاها و خدمات مصرفی در مناطق شهری ایران، شاخص قیمت حمل و نقل در سال ۱۳۹۱ بر پایه سال ۱۳۹۰ نسبت به سال قبل ۲۹/۵ درصد افزایش یافت.

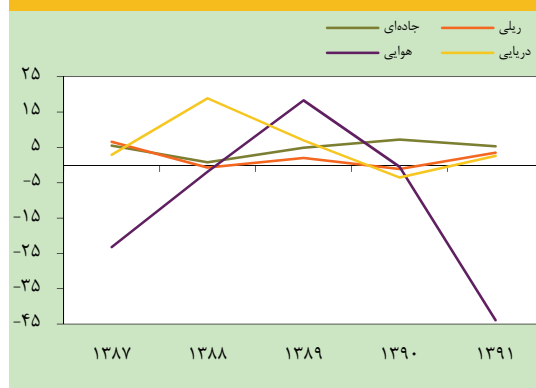
در گروه حمل و نقل، شاخص بهای گروه هزینه‌های رفت و آمد ۲۴/۸ درصد افزایش داشت که بیشتر تحت تاثیر بالا رفتن کرایه تاکسی در داخل شهر به میزان ۲۳/۳ درصد، کرایه تاکسی سرویس به میزان ۲۲/۰ درصد و کرایه اتوبوس در داخل شهر به میزان ۳۰/۵ درصد بود.

(۱۳۹۰=۱۰۰)

#### جدول ۷-۹- شاخص بهای مصرف‌کننده بخش حمل و نقل

ضریب اهمیت	سال		
	۱۳۹۱	۱۳۹۰	۱۳۸۹
حمل و نقل	۲۹/۵	۲۸/۳	۲۹/۵
وسایل نقلیه شخصی	۴۳/۲	۴/۵	۱۴۳/۲
تعمیرات و سوخت وسایل نقلیه شخصی	۱۷/۷	۵۸/۹	۱۱۷/۷
هزینه‌های رفت و آمد	۲۴/۸	۲۹/۹	۱۲۴/۸

### نمودار ۷-۳- درصد تغییر حجم کالای جابه‌جا شده در بخش‌های مختلف حمل و نقل



### ۷-۲-۴- حمل و نقل دریایی

در سال مورد گزارش، ظرفیت اسمی تخلیه و بارگیری بنادر تجاری کشور به ۱۸۰/۰ میلیون تن (نفتی و غیرنفتی) رسید که در مقایسه با سال قبل ۴/۷ درصد افزایش داشت. در همین سال، ظرفیت ناوگان حمل و نقل دریایی تجاری نیز به حدود ۵/۸ میلیون تن رسید که نسبت به سال قبل ۱/۸ درصد رشد داشت.

عملیات کانتینری بنادر تجاری کشور با ۱۸/۰ درصد کاهش از ۳۱۶۴/۶ هزار واحد کانتینر ۲۰ فوتی (TEU)<sup>(۱)</sup> در سال ۱۳۹۰ به ۲۵۹۳/۷ هزار TEU در سال ۱۳۹۱ رسید. همچنین، ظرفیت کانتینری بنادر به ۵/۰ میلیون TEU رسید که در مقایسه با سال قبل ۱۲/۸ درصد کاهش داشت.

۱- Twenty-foot Container Equivalent Units (TEU)

## ۷-۳-۲- شاخص بهای تولیدکننده

میزان ۲۳/۶ درصد، حمل و نقل زمینی بار به میزان ۱۹/۳ درصد و حمل و نقل هوایی به میزان ۴۲/۵ درصد با سهمی معادل ۷۸/۰ درصد از کل ضریب اهمیت گروه، سهم قابل توجهی در افزایش شاخص بهای گروه «حمل و نقل، انبارداری و ارتباطات» داشتند.

شاخص بهای تولیدکننده در بخش حمل و نقل، انبارداری و ارتباطات<sup>(۱)</sup> در سال ۱۳۹۱ بر پایه سال ۱۳۸۳ در مقایسه با سال قبل ۲۰/۳ درصد افزایش یافت. در میان زیرگروه‌ها و اقلام این گروه، بالا رفتن بهای زیرگروه‌های کرایه تاکسی در داخل شهر به

(۱۳۸۳=۱۰۰)

## جدول ۷-۱۰- شاخص بهای تولیدکننده بخش حمل و نقل

درصد تغییر		سال			ضریب اهمیت	
۱۳۹۱	۱۳۹۰	۱۳۹۱	۱۳۹۰	۱۳۸۹		
۲۰/۳	۱۲/۳	۲۲۸/۹	۱۹۰/۲	۱۶۹/۳	۲۱/۰۴	حمل و نقل، انبارداری و ارتباطات
۲۰/۲	۱۲/۵	۲۴۱/۱	۲۰۰/۶	۱۷۸/۳	۱۷/۵۷	حمل و نقل زمینی
۴۲/۵	۲۲/۴	۲۹۴/۹	۲۰۶/۹	۱۶۹/۱	۱/۰۳	حمل و نقل هوایی
۵/۳	۲/۷	۱۱۳/۲	۱۰۷/۵	۱۰۴/۷	۲/۴۲	پست و مخابرات

۱- سهم بخش حمل و نقل از کل ضریب اهمیت بخش «حمل و نقل، انبارداری و ارتباطات» ۸۸/۴ درصد است.