



بانک مرکزی جمهوری اسلامی ایران
مدیریت کل آمارهای اقتصادی
اداره آمار اقتصادی
دایره شاخص بهای مسکن اجاری

شاخص بهای مسکن اجاری در مناطق شهری ایران سه‌ماهه دوم سال ۱۳۹۴

(۱۳۹۰=۱۰۰)

نقل مطالب فقط با ذکر مأخذ مجاز است


مهرماه ۱۳۹۴


www.cbi.ir


بسمه تعالی


درصد تغییر شاخص بهای مسکن اجاری در مناطق شهری ایران
($100=1390$)


افزایش 


سه ماهه اول سال ۱۳۹۴ نسبت به
سه ماهه قبل $1/9$ 

سه ماهه دوم سال ۱۳۹۴ نسبت به
سه ماهه قبل $3/2$ 

سه ماهه اول سال ۱۳۹۴ نسبت به
سه ماهه مشابه سال قبل $13/9$ 

سه ماهه دوم سال ۱۳۹۴ نسبت به
سه ماهه مشابه سال قبل $12/9$ 

شش ماه اول سال ۱۳۹۴ نسبت به
دوره مشابه سال قبل $13/4$ 

دوازده ماه منتهی به شهریورماه ۱۳۹۴ نسبت به
دوازده ماه منتهی به شهریورماه ۱۳۹۳ $14/0$ 

شاخص بهای مسکن اجاری در مناطق شهری ایران

سه‌ماهه دوم سال ۱۳۹۴

(۱۳۹۰=۱۰۰)

شاخص بهای مسکن اجاری در مناطق شهری ایران در سه‌ماهه دوم سال ۱۳۹۴ به عدد ۱۷۴/۱ رسید که نسبت به سه‌ماهه قبل معادل ۳/۲ درصد و نسبت به سه‌ماهه مشابه سال قبل ۱۲/۹ درصد افزایش یافت (جدول شماره ۱ و ۳).

متوسط شاخص بهای مسکن اجاری در شش ماه اول سال جاری نسبت به دوره مشابه سال قبل ۱۳/۴ درصد افزایش نشان می‌دهد.

شاخص مذکور در دوازده ماه منتهی به شهریورماه ۱۳۹۴ نسبت به دوازده ماه منتهی به شهریورماه ۱۳۹۳ معادل ۱۴/۰ درصد افزایش داشته است (جدول شماره ۳).

۱ - شاخص بهای مسکن اجاری در استان‌های مختلف کشور

شاخص بهای مسکن اجاری در سه‌ماهه دوم سال ۱۳۹۴ نسبت به سه‌ماهه قبل، در کلیه استان‌های کشور افزایش یافت. بیشترین میزان افزایش متعلق به استان کردستان معادل ۵/۳ درصد بود و استان آذربایجان غربی با ۵/۲ درصد و استان‌های مازندران و یزد هریک با ۵/۰ درصد افزایش در رده‌های بعدی قرار گرفتند. کمترین میزان افزایش مربوط به استان کرمانشاه معادل ۰/۷ درصد بود و استان‌های قزوین با ۱/۳ درصد و سمنان با ۱/۵ درصد در رده بعدی قرار گرفتند. ضمناً شاخص فوق در استان تهران معادل ۲/۸ درصد افزایش یافت (جدول شماره ۴).

۲ - شاخص بهای مسکن اجاری در شهرهای بزرگ*

شاخص بهای مسکن اجاری در شهرهای بزرگ در سه‌ماهه دوم سال ۱۳۹۴ به عدد ۱۷۳/۸ رسید که نسبت به سه‌ماهه قبل برابر ۳/۲ درصد و نسبت به سه‌ماهه مشابه سال قبل ۱۲/۹ درصد افزایش نشان می‌دهد (جدول شماره ۱ و ۳).

* شهرهای بزرگ شامل اراک، اردبیل، ارومیه، اصفهان، اهواز، بندرعباس، تبریز، تهران، خرم‌آباد، رشت، زاهدان، زنجان، ساری، سنندج، شیراز، قزوین، قم، کرج، کرمان، کرمانشاه، گرگان، مشهد، همدان و یزد می‌باشد.

شاخص مذکور در دوازده ماه منتهی به شهریورماه ۱۳۹۴ نسبت به دوازده ماه منتهی به شهریورماه ۱۳۹۳ معادل ۱۴/۰ درصد افزایش داشته است (جدول شماره ۳).

۳ - شاخص بهای مسکن اجاری در شهرهای متوسط*

شاخص بهای مسکن اجاری در شهرهای متوسط در سه ماهه دوم سال ۱۳۹۴ به عدد ۱۷۰/۰ رسید و معادل ۳/۰ درصد بالاتر از شاخص مذکور در سه ماهه اول قرار گرفت. افزایش این شاخص نسبت به سه ماهه مشابه سال قبل ۱۱/۸ درصد بوده است (جداول شماره ۱ و ۳).

شاخص مذکور در دوازده ماه منتهی به شهریورماه ۱۳۹۴ نسبت به دوازده ماه منتهی به شهریورماه ۱۳۹۳ معادل ۱۲/۷ درصد افزایش نشان می‌دهد (جدول شماره ۳).

۴ - شاخص بهای مسکن اجاری در شهرهای کوچک**

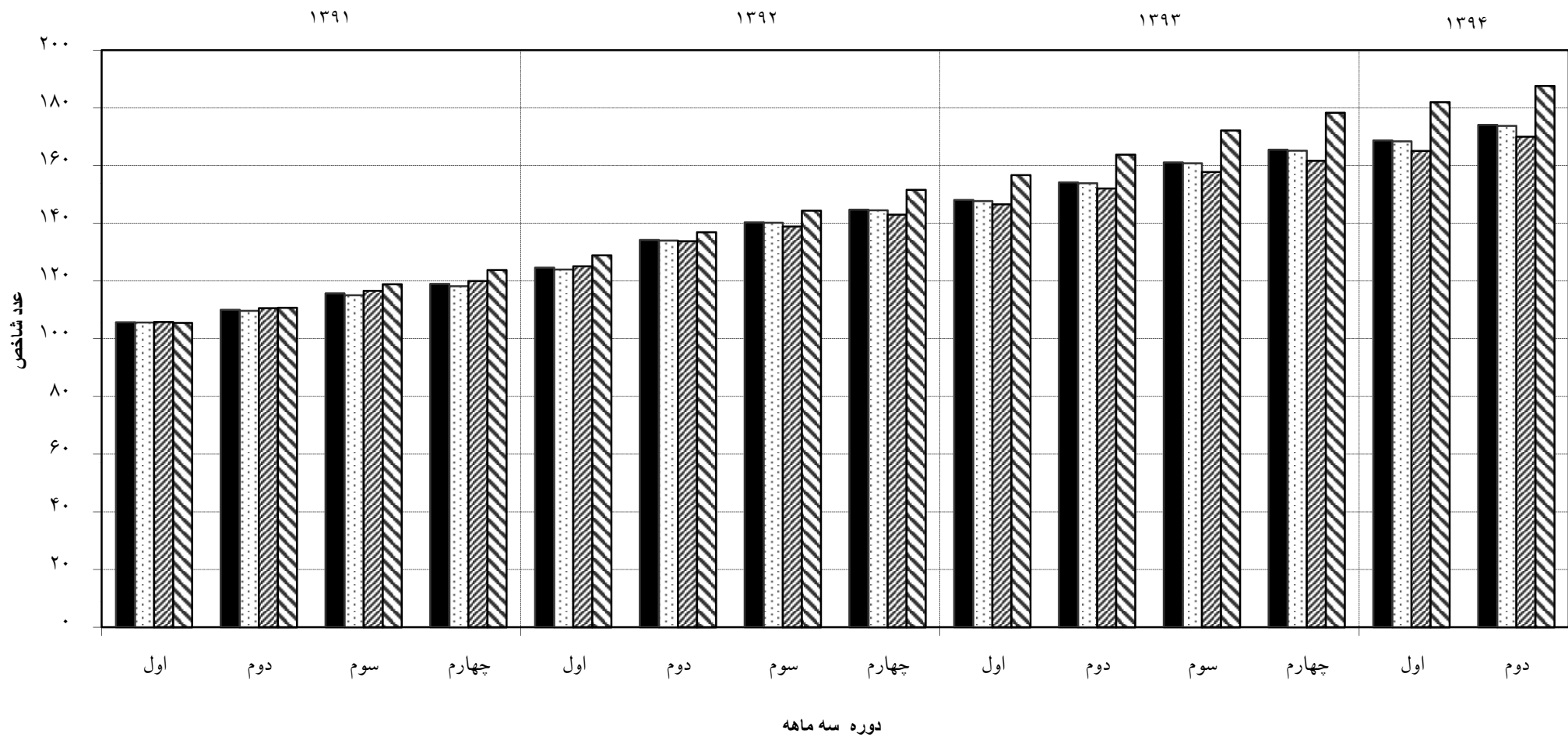
شاخص بهای مسکن اجاری در شهرهای کوچک در سه ماهه دوم سال ۱۳۹۴ به عدد ۱۸۷/۶ رسید که نسبت به سه ماهه قبل معادل ۳/۱ درصد و نسبت به سه ماهه مشابه سال قبل ۱۴/۵ درصد افزایش یافت (جدول شماره ۱ و ۳).

شاخص مذکور در دوازده ماه منتهی به شهریورماه ۱۳۹۴ نسبت به دوازده ماه منتهی به شهریورماه ۱۳۹۳ معادل ۱۶/۸ درصد افزایش یافته است (جدول شماره ۳).

* شهرهای متوسط شامل آبادان، اسلامشهر، ایلام، بابل، بجنورد، بروجرد، بندرانزلی، بندر بوشهر، بیرجند، تربت حیدریه، جهرم، خوی، دزفول، رفسنجان، زابل، ساوه، سقز، سمنان، شهرضا، شهرکرد، کازرون، کاشان، گنبد کاووس، مراغه، ملایر، مهاباد و یاسوج می‌باشد.

** شهرهای کوچک شامل ابهر، اردکان یزد، اقلید، الیگودرز، اهر، بروجن، برازجان، بم، بهبهان، بهشهر، تاکستان، تنکابن، تویسرکان، چالوس، خلخال، داراب، دامغان، دوگنبدان، دهلران، سبزوار، سراب، سنقر، شیروان، قائن، گلپایگان، ماکو، میناب و لاهیجان می‌باشد.

شاخص بهای مسکن اجاری در مناطق شهری ایران
 به تفکیک گروه های شهری و شاخص کل
 (۱۳۹۰=۱۰۰)



کل مناطق شهری
 شهرهای بزرگ
 شهرهای متوسط
 شهرهای کوچک

جدول شماره ۱
شاخص بهای مسکن اجاری در مناطق شهری ایران
اعداد شاخص و درصد تغییر آنها
سه ماهه دوم سالهای ۱۳۹۴ و ۱۳۹۳
(۱۳۹۰=۱۰۰)

گروه های شهری	شاخص سه ماهه دوم سال ۱۳۹۴	درصد تغییر شاخص سه ماهه دوم سال ۱۳۹۴ نسبت به :		شاخص سه ماهه دوم سال ۱۳۹۳	درصد تغییر شاخص سه ماهه دوم سال ۱۳۹۳ نسبت به :	
		سه ماهه قبل سال قبل	سه ماهه مشابه سال قبل		سه ماهه قبل سال قبل	سه ماهه مشابه سال قبل
کل مناطق شهری	۱۷۴/۱	۳/۲	۱۲/۹	۱۵۴/۲	۴/۱	۱۴/۹
شهرهای بزرگ	۱۷۳/۸	۳/۲	۱۲/۹	۱۵۳/۹	۴/۲	۱۴/۹
شهرهای متوسط	۱۷۰/۰	۳/۰	۱۱/۸	۱۵۲/۱	۳/۸	۱۳/۶
شهرهای کوچک	۱۸۷/۶	۳/۱	۱۴/۵	۱۶۳/۸	۴/۵	۱۹/۶

جدول شماره ۲
شاخص بهای مسکن اجاری در مناطق شهری ایران
به تفکیک سه ماهه در سال های مختلف
(۱۳۹۰=۱۰۰)

* درصد تغییر سالانه	متوسط سال	سه ماهه چهارم	سه ماهه سوم	سه ماهه دوم	سه ماهه اول	دوره
						سال
۱۶/۳	۲/۳	۲/۴	۲/۳	۲/۲	۲/۲	۱۳۶۹
۱۹/۲	۲/۸	۳/۰	۲/۹	۲/۷	۲/۵	۱۳۷۰
۲۳/۳	۳/۴	۳/۷	۳/۵	۳/۳	۳/۱	۱۳۷۱
۲۱/۸	۴/۱	۴/۵	۴/۲	۴/۰	۳/۹	۱۳۷۲
۲۱/۳	۵/۰	۵/۵	۵/۱	۴/۹	۴/۷	۱۳۷۳
۲۷/۴	۶/۴	۷/۰	۶/۷	۶/۲	۵/۸	۱۳۷۴
۳۴/۹	۸/۷	۹/۹	۹/۱	۸/۱	۷/۵	۱۳۷۵
۳۰/۹	۱۱/۳	۱۲/۳	۱۱/۶	۱۱/۰	۱۰/۴	۱۳۷۶
۱۹/۴	۱۳/۵	۱۴/۶	۱۳/۸	۱۳/۱	۱۲/۷	۱۳۷۷
۱۶/۵	۱۵/۸	۱۶/۶	۱۵/۹	۱۵/۵	۱۵/۱	۱۳۷۸
۱۸/۶	۱۸/۷	۲۰/۴	۱۹/۴	۱۷/۹	۱۷/۱	۱۳۷۹
۱۹/۹	۲۲/۴	۲۳/۹	۲۲/۸	۲۱/۹	۲۱/۱	۱۳۸۰
۲۰/۰	۲۶/۹	۲۹/۳	۲۷/۹	۲۵/۸	۲۴/۵	۱۳۸۱
۱۹/۴	۳۲/۱	۳۴/۲	۳۲/۵	۳۱/۴	۳۰/۴	۱۳۸۲
۱۸/۳	۳۸/۰	۳۹/۶	۳۸/۵	۳۷/۵	۳۶/۵	۱۳۸۳
۱۱/۶	۴۲/۴	۴۴/۲	۴۳/۰	۴۱/۸	۴۰/۷	۱۳۸۴
۱۳/۷	۴۸/۳	۵۱/۷	۴۹/۴	۴۶/۷	۴۵/۲	۱۳۸۵
۲۱/۲	۵۸/۵	۶۴/۸	۶۰/۶	۵۵/۶	۵۲/۹	۱۳۸۶
۲۸/۶	۷۵/۲	۸۱/۷	۷۸/۷	۷۲/۳	۶۸/۲	۱۳۸۷
۱۲/۸	۸۴/۹	۸۶/۶	۸۵/۸	۸۴/۲	۸۳/۰	۱۳۸۸
۶/۰	۹۰/۰	۹۳/۰	۹۱/۱	۸۸/۹	۸۷/۱	۱۳۸۹
۱۱/۱	۱۰۰/۰	۱۰۳/۸	۱۰۱/۲	۹۸/۸	۹۶/۴	۱۳۹۰
۱۲/۶	۱۱۲/۶	۱۱۹/۰	۱۱۵/۷	۱۱۰/۰	۱۰۵/۷	۱۳۹۱
۲۰/۸	۱۳۶/۰	۱۴۴/۷	۱۴۰/۳	۱۳۴/۲	۱۲۴/۶	۱۳۹۲
۱۵/۶	۱۵۷/۲	۱۶۵/۵	۱۶۱/۱	۱۵۴/۲	۱۴۸/۱	۱۳۹۳
				۱۷۴/۱	۱۶۸/۷	۱۳۹۴

* درصد تغییر از اعداد کامل محاسبه شده است.

جدول شماره ۳
 شاخص بهای مسکن اجاری در مناطق شهری ایران
 درصد تغییر شاخص کل و گروه‌های شهری طی دوره‌های مختلف
 (۱۳۹۰=۱۰۰)

دوازده ماه منتهی به شهریور ۱۳۹۴ نسبت به دوازده ماه منتهی به شهریور ۱۳۹۳	شش ماه اول سال ۱۳۹۴ نسبت به دوره مشابه سال قبل	سه‌ماهه دوم سال ۱۳۹۴ نسبت به سه‌ماهه مشابه سال قبل	دوره گروه‌های شهری
۱۴/۰	۱۳/۴	۱۲/۹	کل مناطق شهری
۱۴/۰	۱۳/۵	۱۲/۹	شهرهای بزرگ
۱۲/۷	۱۲/۲	۱۱/۸	شهرهای متوسط
۱۶/۸	۱۵/۳	۱۴/۵	شهرهای کوچک

جدول شماره ۴

شاخص بهای مسکن اجاری در مناطق شهری ایران

و درصد تغییر آن‌ها در استان‌های مختلف کشور

سه‌ماهه دوم سال‌های ۱۳۹۴ و ۱۳۹۳

(۱۳۹۰=۱۰۰)

درصد تغییر شاخص سه‌ماهه دوم سال ۱۳۹۳ نسبت به : سه‌ماهه مشابه سال قبل		شاخص سه‌ماهه دوم سال ۱۳۹۳	درصد تغییر شاخص سه‌ماهه دوم سال ۱۳۹۴ نسبت به : سه‌ماهه مشابه سال قبل		شاخص سه‌ماهه دوم سال ۱۳۹۴	دوره استان
۱۸/۶	۵/۵	۱۵۴/۵	۱۴/۴	۲/۹	۱۷۶/۷	آذربایجان شرقی
۲۴/۰	۷/۸	۱۶۹/۲	۲۰/۷	۵/۲	۲۰۴/۲	آذربایجان غربی
۱۶/۰	۳/۰	۱۵۰/۹	۱۱/۶	۲/۳	۱۶۸/۴	اردبیل
۱۶/۴	۵/۸	۱۵۵/۳	۱۶/۴	۴/۱	۱۸۰/۷	اصفهان
۱۲/۲	۴/۵	۱۴۵/۲	۱۰/۱	۲/۶	۱۵۹/۹	البرز
۱۵/۹	۳/۵	۱۴۹/۵	۱۳/۲	۳/۵	۱۶۹/۲	ایلام
۹/۲	۲/۰	۱۵۰/۵	۱۴/۸	۴/۹	۱۷۲/۷	بوشهر
۱۳/۰	۳/۳	۱۵۱/۹	۱۰/۶	۲/۸	۱۶۸/۰	تهران
۱۴/۴	۴/۲	۱۵۷/۷	۱۲/۷	۳/۰	۱۷۷/۸	چهارمحال و بختیاری
۱۶/۴	۴/۴	۱۶۵/۷	۱۲/۰	۲/۵	۱۸۵/۶	خراسان رضوی
۱۳/۰	۲/۶	۱۴۹/۸	۱۰/۶	۱/۶	۱۶۵/۷	خراسان شمالی
۶/۷	۲/۰	۱۳۰/۶	۷/۴	۱/۹	۱۴۰/۳	خراسان جنوبی
۱۶/۵	۴/۳	۱۶۲/۸	۱۳/۷	۳/۱	۱۸۵/۱	خوزستان
۱۳/۴	۳/۸	۱۵۳/۵	۱۱/۶	۳/۴	۱۷۱/۳	زنجان
۶/۰	۱/۸	۱۲۷/۷	۶/۴	۱/۵	۱۳۵/۹	سمنان
۸/۵	۲/۴	۱۳۹/۶	۱۲/۸	۳/۲	۱۵۷/۴	سیستان و بلوچستان
۲۱/۰	۵/۹	۱۶۲/۷	۱۸/۴	۴/۹	۱۹۲/۶	فارس
۱۲/۵	۲/۸	۱۵۲/۱	۷/۳	۱/۳	۱۶۳/۲	قزوین
۱۴/۶	۴/۲	۱۵۶/۹	۱۳/۵	۲/۹	۱۷۸/۱	قم
۱۴/۴	۵/۵	۱۵۱/۶	۱۷/۷	۵/۳	۱۷۸/۴	کردستان
۱۳/۹	۴/۵	۱۵۰/۱	۱۵/۱	۳/۷	۱۷۲/۸	کرمان
۲۰/۲	۵/۵	۱۵۹/۷	۹/۳	۰/۷	۱۷۴/۶	کرمانشاه
۲۱/۶	۵/۳	۱۸۰/۱	۱۸/۱	۱/۹	۲۱۲/۷	کهگیلویه و بویراحمد
۱۲/۴	۴/۱	۱۴۰/۶	۱۴/۷	۴/۸	۱۶۱/۲	گلستان
۱۸/۶	۵/۱	۱۵۵/۳	۱۶/۳	۳/۴	۱۸۰/۶	گیلان
۱۵/۴	۲/۴	۱۵۷/۱	۱۵/۸	۲/۹	۱۸۱/۹	لرستان
۱۶/۱	۴/۵	۱۴۵/۱	۱۹/۴	۵/۰	۱۷۳/۲	مازندران
۱۵/۵	۳/۹	۱۵۶/۷	۱۱/۷	۲/۲	۱۷۵/۰	مرکزی
۱۷/۱	۴/۷	۱۵۴/۴	۱۶/۸	۴/۳	۱۸۰/۴	هرمزگان
۱۸/۶	۴/۲	۱۶۳/۲	۱۲/۸	۳/۳	۱۸۴/۱	همدان
۱۵/۶	۴/۸	۱۴۳/۶	۲۳/۷	۵/۰	۱۷۷/۷	یزد