



بانک مرکزی جمهوری اسلامی ایران
مدیریت کل آمارهای اقتصادی
اداره آمار اقتصادی
دایره شاخص بهای مسکن اجاری

شاخص بهای مسکن اجاری در مناطق شهری ایران سه‌ماهه سوم سال ۱۳۹۴

(۱۳۹۰=۱۰۰)


نقل مطالب فقط با ذکر مأخذ مجاز است


دی‌ماه ۱۳۹۴


www.cbi.ir


بسمه تعالی


درصد تغییر شاخص بهای مسکن اجاری در مناطق شهری ایران
($100=1390$)


افزایش 


سه‌ماهه دوم سال ۱۳۹۴ نسبت به
سه‌ماهه قبل $3/2$ 


سه‌ماهه سوم سال ۱۳۹۴ نسبت به
سه‌ماهه قبل $3/5$ 


سه‌ماهه دوم سال ۱۳۹۴ نسبت به
سه‌ماهه مشابه سال قبل $12/9$ 

سه‌ماهه سوم سال ۱۳۹۴ نسبت به
سه‌ماهه مشابه سال قبل $11/9$ 

شش ماه اول سال ۱۳۹۴ نسبت به
دوره مشابه سال قبل $13/4$ 

نه ماه اول سال ۱۳۹۴ نسبت به
دوره مشابه سال قبل $12/9$ 

دوازده ماه منتهی به شهریورماه ۱۳۹۴ نسبت به
دوازده ماه منتهی به شهریورماه ۱۳۹۳ $14/0$ 

دوازده ماه منتهی به آذرماه ۱۳۹۴ نسبت به
دوازده ماه منتهی به آذرماه ۱۳۹۳ $13/2$ 

شاخص بهای مسکن اجاری در مناطق شهری ایران

سه‌ماهه سوم سال ۱۳۹۴

(۱۳۹۰=۱۰۰)

شاخص بهای مسکن اجاری در مناطق شهری ایران در سه‌ماهه سوم سال ۱۳۹۴ به عدد ۱۸۰/۲ رسید که نسبت به سه‌ماهه قبل معادل ۳/۵ درصد و نسبت به سه‌ماهه مشابه سال قبل ۱۱/۹ درصد افزایش یافت (جدول شماره ۱ و ۳).

متوسط شاخص بهای مسکن اجاری در نه ماه اول سال جاری نسبت به دوره مشابه سال قبل ۱۲/۹ درصد افزایش نشان می‌دهد.

شاخص مذکور در دوازده ماه منتهی به آذرماه ۱۳۹۴ نسبت به دوازده ماه منتهی به آذرماه ۱۳۹۳ معادل ۱۳/۲ درصد افزایش داشته است (جدول شماره ۳).

۱ - شاخص بهای مسکن اجاری در استان‌های مختلف کشور

شاخص بهای مسکن اجاری در سه‌ماهه سوم سال ۱۳۹۴ نسبت به سه‌ماهه قبل، در کلیه استان‌های کشور افزایش یافت. بیشترین میزان افزایش متعلق به استان چهارمحال و بختیاری معادل ۶/۹ درصد بود و استان‌های مازندران با ۵/۳ درصد و اصفهان با ۵/۱ درصد افزایش در رده‌های بعدی قرار گرفتند. کمترین میزان افزایش مربوط به استان کرمانشاه معادل ۱/۲ درصد بود و استان‌های قزوین با ۱/۵ درصد و خراسان جنوبی با ۲/۰ درصد در رده‌های بعدی قرار گرفتند. افزایش شاخص فوق طی سه‌ماهه مورد بررسی در استان تهران برابر با ۳/۰ درصد بوده است (جدول شماره ۴).

۲ - شاخص بهای مسکن اجاری در شهرهای بزرگ*

شاخص بهای مسکن اجاری در شهرهای بزرگ در سه‌ماهه سوم سال ۱۳۹۴ به عدد ۱۸۰/۱ رسید که نسبت به سه‌ماهه قبل برابر ۳/۶ درصد و نسبت به سه‌ماهه مشابه سال قبل ۱۲/۰ درصد افزایش نشان می‌دهد (جدول شماره ۱ و ۳).

* شهرهای بزرگ شامل اراک، اردبیل، ارومیه، اصفهان، اهواز، بندرعباس، تبریز، تهران، خرم‌آباد، رشت، زاهدان، زنجان، ساری، سنجند، شیراز، قزوین، قم، کرج، کرمان، کرمانشاه، گرگان، مشهد، همدان و یزد می‌باشد.

شاخص مذکور در دوازده ماه منتهی به آذرماه ۱۳۹۴ نسبت به دوازده ماه منتهی به آذرماه ۱۳۹۳ معادل ۱۳/۳ درصد افزایش داشته است (جدول شماره ۳).

۳ - شاخص بهای مسکن اجاری در شهرهای متوسط*

شاخص بهای مسکن اجاری در شهرهای متوسط در سه ماهه سوم سال ۱۳۹۴ به عدد ۱۷۵/۴ رسید که نسبت به سه ماهه قبل به میزان ۳/۲ درصد و نسبت به سه ماهه سال قبل ۱۱/۱ درصد افزایش داشته است (جدول شماره ۱ و ۳).

شاخص مذکور در دوازده ماه منتهی به آذرماه ۱۳۹۴ نسبت به دوازده ماه منتهی به آذرماه ۱۳۹۳ معادل ۱۲/۱ درصد افزایش نشان می‌دهد (جدول شماره ۳).

۴ - شاخص بهای مسکن اجاری در شهرهای کوچک**

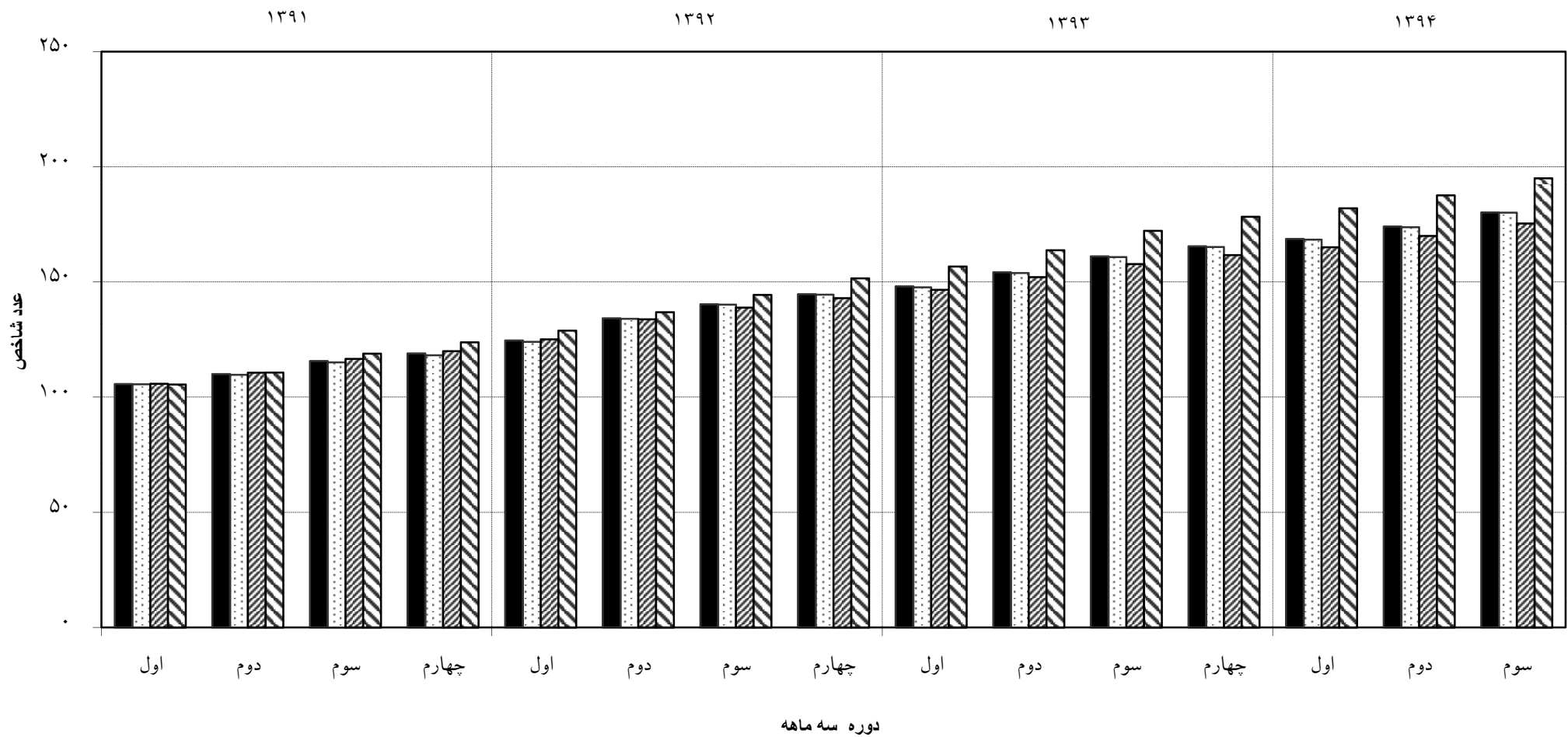
شاخص بهای مسکن اجاری در شهرهای کوچک در سه ماهه سوم سال ۱۳۹۴ به عدد ۱۹۵/۰ رسید که نسبت به سه ماهه قبل معادل ۳/۹ درصد و نسبت به سه ماهه مشابه سال قبل ۱۳/۲ درصد افزایش یافت (جدول شماره ۱ و ۳).

شاخص مذکور در دوازده ماه منتهی به آذرماه ۱۳۹۴ نسبت به دوازده ماه منتهی به آذرماه ۱۳۹۳ معادل ۱۵/۳ درصد افزایش یافته است (جدول شماره ۳).

* شهرهای متوسط شامل آبادان، اسلامشهر، ایلام، بابل، بجنورد، بروجرد، بندرانزلی، بندرپوشهر، بیرجند، تربت حیدریه، جهرم، خوی، دزفول، رفسنجان، زابل، ساوه، سقز، سمنان، شهرضا، شهرکرد، کازرون، کاشان، گنبدکاووس، مراغه، ملایر، مهاباد و یاسوج می‌باشد.

** شهرهای کوچک شامل ابهر، اردکان یزد، اقلید، الیگودرز، اهر، بروجن، برازجان، بم، بهبهان، بهشهر، تاکستان، تنکابن، تویسرکان، چالوس، خلخال، داراب، دامغان، دوگنبدان، دهلران، سبزوار، سراب، سنقر، شیروان، قائن، گلپایگان، ماکو، میناب و لاهیجان می‌باشد.

شاخص بهای مسکن اجاری در مناطق شهری ایران
 به تفکیک گروه های شهری و شاخص کل
 (۱۳۹۰=۱۰۰)



کل مناطق شهری
 شهرهای کوچک
 شهرهای متوسط
 شهرهای بزرگ

جدول شماره ۱
شاخص بهای مسکن اجاری در مناطق شهری ایران
اعداد شاخص و درصد تغییر آنها
سه ماهه سوم سالهای ۱۳۹۳ و ۱۳۹۴
(۱۳۹۰=۱۰۰)

گروه های شهری	شاخص سه ماهه سوم سال ۱۳۹۴	درصد تغییر شاخص سه ماهه سوم سال ۱۳۹۴ نسبت به :		شاخص سه ماهه سوم سال ۱۳۹۳	درصد تغییر شاخص سه ماهه سوم سال ۱۳۹۳ نسبت به :	
		سه ماهه قبل	سه ماهه مشابه سال قبل		سه ماهه قبل	سه ماهه مشابه سال قبل
کل مناطق شهری	۱۸۰/۲	۳/۵	۱۱/۹	۱۶۱/۱	۴/۵	۱۴/۸
شهرهای بزرگ	۱۸۰/۱	۳/۶	۱۲/۰	۱۶۰/۸	۴/۵	۱۴/۷
شهرهای متوسط	۱۷۵/۴	۳/۲	۱۱/۱	۱۵۷/۸	۳/۷	۱۳/۶
شهرهای کوچک	۱۹۵/۰	۳/۹	۱۳/۲	۱۷۲/۲	۵/۱	۱۹/۳

جدول شماره ۲
شاخص بهای مسکن اجاری در مناطق شهری ایران
به تفکیک سه ماهه در سال های مختلف
(۱۳۹۰=۱۰۰)

* درصد تغییر سالانه	متوسط سال	سه ماهه چهارم	سه ماهه سوم	سه ماهه دوم	سه ماهه اول	دوره
						سال
۱۶/۳	۲/۳	۲/۴	۲/۳	۲/۲	۲/۲	۱۳۶۹
۱۹/۲	۲/۸	۳/۰	۲/۹	۲/۷	۲/۵	۱۳۷۰
۲۳/۳	۳/۴	۳/۷	۳/۵	۳/۳	۳/۱	۱۳۷۱
۲۱/۸	۴/۱	۴/۵	۴/۲	۴/۰	۳/۹	۱۳۷۲
۲۱/۳	۵/۰	۵/۵	۵/۱	۴/۹	۴/۷	۱۳۷۳
۲۷/۴	۶/۴	۷/۰	۶/۷	۶/۲	۵/۸	۱۳۷۴
۳۴/۹	۸/۷	۹/۹	۹/۱	۸/۱	۷/۵	۱۳۷۵
۳۰/۹	۱۱/۳	۱۲/۳	۱۱/۶	۱۱/۰	۱۰/۴	۱۳۷۶
۱۹/۴	۱۳/۵	۱۴/۶	۱۳/۸	۱۳/۱	۱۲/۷	۱۳۷۷
۱۶/۵	۱۵/۸	۱۶/۶	۱۵/۹	۱۵/۵	۱۵/۱	۱۳۷۸
۱۸/۶	۱۸/۷	۲۰/۴	۱۹/۴	۱۷/۹	۱۷/۱	۱۳۷۹
۱۹/۹	۲۲/۴	۲۳/۹	۲۲/۸	۲۱/۹	۲۱/۱	۱۳۸۰
۲۰/۰	۲۶/۹	۲۹/۳	۲۷/۹	۲۵/۸	۲۴/۵	۱۳۸۱
۱۹/۴	۳۲/۱	۳۴/۲	۳۲/۵	۳۱/۴	۳۰/۴	۱۳۸۲
۱۸/۳	۳۸/۰	۳۹/۶	۳۸/۵	۳۷/۵	۳۶/۵	۱۳۸۳
۱۱/۶	۴۲/۴	۴۴/۲	۴۳/۰	۴۱/۸	۴۰/۷	۱۳۸۴
۱۳/۷	۴۸/۳	۵۱/۷	۴۹/۴	۴۶/۷	۴۵/۲	۱۳۸۵
۲۱/۲	۵۸/۵	۶۴/۸	۶۰/۶	۵۵/۶	۵۲/۹	۱۳۸۶
۲۸/۶	۷۵/۲	۸۱/۷	۷۸/۷	۷۲/۳	۶۸/۲	۱۳۸۷
۱۲/۸	۸۴/۹	۸۶/۶	۸۵/۸	۸۴/۲	۸۳/۰	۱۳۸۸
۶/۰	۹۰/۰	۹۳/۰	۹۱/۱	۸۸/۹	۸۷/۱	۱۳۸۹
۱۱/۱	۱۰۰/۰	۱۰۳/۸	۱۰۱/۲	۹۸/۸	۹۶/۴	۱۳۹۰
۱۲/۶	۱۱۲/۶	۱۱۹/۰	۱۱۵/۷	۱۱۰/۰	۱۰۵/۷	۱۳۹۱
۲۰/۸	۱۳۶/۰	۱۴۴/۷	۱۴۰/۳	۱۳۴/۲	۱۲۴/۶	۱۳۹۲
۱۵/۶	۱۵۷/۲	۱۶۵/۵	۱۶۱/۱	۱۵۴/۲	۱۴۸/۱	۱۳۹۳
			۱۸۰/۲	۱۷۴/۱	۱۶۸/۷	۱۳۹۴

* درصد تغییر از اعداد کامل محاسبه شده است.

جدول شماره ۳
شاخص بهای مسکن اجاری در مناطق شهری ایران
درصد تغییر شاخص کل و گروه‌های شهری طی دوره‌های مختلف
(۱۳۹۰=۱۰۰)

دوازده ماه منتهی به آذرماه ۱۳۹۴ نسبت به دوازده ماه منتهی به آذرماه ۱۳۹۳	نه ماه اول سال ۱۳۹۴ نسبت به دوره مشابه سال قبل	سه‌ماهه سوم سال ۱۳۹۴ نسبت به سه‌ماهه مشابه سال قبل	دوره گروه‌های شهری
۱۳/۲	۱۲/۹	۱۱/۹	کل مناطق شهری
۱۳/۳	۱۲/۹	۱۲/۰	شهرهای بزرگ
۱۲/۱	۱۱/۸	۱۱/۱	شهرهای متوسط
۱۵/۳	۱۴/۶	۱۳/۲	شهرهای کوچک

جدول شماره ۴

شاخص بهای مسکن اجاری در مناطق شهری ایران

و درصد تغییر آن‌ها در استان‌های مختلف کشور

سه‌ماهه سوم سال‌های ۱۳۹۴ و ۱۳۹۳

(۱۳۹۰=۱۰۰)

درصد تغییر شاخص سه‌ماهه سوم سال ۱۳۹۳ نسبت به : سه‌ماهه مشابه سال قبل		شاخص سه‌ماهه سوم سال ۱۳۹۳	درصد تغییر شاخص سه‌ماهه سوم سال ۱۳۹۴ نسبت به : سه‌ماهه مشابه سال قبل		شاخص سه‌ماهه سوم سال ۱۳۹۴	دوره استان
۱۹/۴	۵/۵	۱۶۳/۰	۱۲/۶	۳/۸	۱۸۳/۵	آذربایجان شرقی
۲۵/۱	۵/۹	۱۷۹/۲	۱۸/۷	۴/۲	۲۱۲/۷	آذربایجان غربی
۱۴/۱	۴/۴	۱۵۷/۵	۱۱/۴	۴/۲	۱۷۵/۴	اردبیل
۱۸/۲	۶/۰	۱۶۴/۶	۱۵/۴	۵/۱	۱۸۹/۹	اصفهان
۱۲/۹	۴/۱	۱۵۱/۲	۸/۹	۳/۰	۱۶۴/۷	البرز
۱۶/۶	۴/۵	۱۵۶/۳	۱۲/۰	۳/۴	۱۷۵/۰	ایلام
۱۰/۲	۳/۱	۱۵۵/۲	۱۵/۰	۳/۴	۱۷۸/۵	بوشهر
۱۱/۸	۳/۴	۱۵۷/۰	۱۰/۲	۳/۰	۱۷۳/۱	تهران
۱۶/۱	۵/۴	۱۶۶/۲	۱۴/۴	۶/۹	۱۹۰/۱	چهارمحال و بختیاری
۱۶/۷	۴/۷	۱۷۳/۵	۱۰/۳	۳/۱	۱۹۱/۴	خراسان رضوی
۱۳/۲	۴/۹	۱۵۷/۱	۹/۸	۴/۱	۱۷۲/۵	خراسان شمالی
۶/۵	۲/۲	۱۳۳/۵	۷/۲	۲/۰	۱۴۳/۱	خراسان جنوبی
۱۶/۸	۵/۰	۱۷۰/۹	۱۲/۶	۳/۹	۱۹۲/۴	خوزستان
۱۲/۷	۳/۴	۱۵۸/۷	۱۱/۰	۲/۸	۱۷۶/۱	زنجان
۷/۰	۲/۵	۱۳۰/۹	۶/۷	۲/۸	۱۳۹/۷	سمنان
۹/۸	۳/۲	۱۴۴/۰	۱۳/۲	۳/۶	۱۶۳/۰	سیستان و بلوچستان
۲۲/۰	۶/۶	۱۷۳/۴	۱۵/۷	۴/۲	۲۰۰/۷	فارس
۱۰/۸	۲/۸	۱۵۶/۴	۵/۹	۱/۵	۱۶۵/۷	قزوین
۱۵/۰	۵/۱	۱۶۴/۹	۱۳/۱	۴/۷	۱۸۶/۵	قم
۱۷/۱	۵/۰	۱۵۹/۲	۱۵/۹	۳/۴	۱۸۴/۵	کردستان
۱۵/۴	۴/۴	۱۵۶/۷	۱۵/۱	۴/۳	۱۸۰/۳	کرمان
۱۶/۰	۶/۳	۱۶۸/۸	۴/۱	۱/۲	۱۷۶/۷	کرمانشاه
۲۳/۲	۸/۱	۱۹۴/۷	۱۴/۳	۴/۶	۲۲۲/۶	کهگیلویه و بویراحمد
۱۳/۶	۳/۶	۱۴۵/۶	۱۵/۱	۴/۰	۱۶۷/۶	گلستان
۲۰/۰	۵/۹	۱۶۴/۵	۱۴/۵	۴/۳	۱۸۸/۳	گیلان
۱۴/۹	۵/۳	۱۶۵/۴	۱۴/۱	۳/۸	۱۸۸/۸	لرستان
۱۸/۴	۶/۳	۱۵۴/۲	۱۸/۳	۵/۳	۱۸۲/۴	مازندران
۱۶/۲	۵/۰	۱۶۴/۵	۱۰/۰	۳/۴	۱۸۱/۰	مرکزی
۱۸/۳	۳/۶	۱۶۰/۰	۱۷/۶	۴/۳	۱۸۸/۱	هرمزگان
۱۶/۰	۴/۷	۱۷۰/۹	۱۲/۶	۴/۶	۱۹۲/۵	همدان
۱۹/۶	۷/۳	۱۵۴/۱	۲۰/۸	۴/۸	۱۸۶/۲	یزد