



بانک مرکزی جمهوری اسلامی ایران  
مدیریت کل آمارهای اقتصادی  
اداره آمار اقتصادی  
دایره شاخص بهای مسکن اجاری

# شاخص بهای مسکن اجاری در مناطق شهری ایران سه‌ماهه اول سال ۱۳۹۵

(۱۳۹۰=۱۰۰)

نقل مطالب فقط با ذکر مأخذ مجاز است


تیرماه ۱۳۹۵


[www.cbi.ir](http://www.cbi.ir)


## بسمه تعالی


درصد تغییر شاخص بهای مسکن اجاری در مناطق شهری ایران


( $1390=100$ )


افزایش 


سه‌ماهه چهارم سال ۱۳۹۴ نسبت به  
سه ماهه قبل  $2/2$  

سه‌ماهه اول سال ۱۳۹۵ نسبت به  
سه‌ماهه قبل  $1/5$  

سه‌ماهه چهارم سال ۱۳۹۴ نسبت به  
سه ماهه مشابه سال قبل  $11/3$  

سه‌ماهه اول سال ۱۳۹۵ نسبت به  
سه‌ماهه مشابه سال قبل  $10/8$  

متوسط سال ۱۳۹۴ نسبت به  
متوسط سال ۱۳۹۳  $12/5$  

دوازده ماه منتهی به خردادماه ۱۳۹۵ نسبت به  
دوازده ماه منتهی به خردادماه ۱۳۹۴  $11/7$  

## شاخص بهای مسکن اجاری در مناطق شهری ایران

سه‌ماهه اول سال ۱۳۹۵

(۱۳۹۰=۱۰۰)

شاخص بهای مسکن اجاری در مناطق شهری ایران در سه‌ماهه اول سال ۱۳۹۵ به عدد ۱۸۶/۹ رسید که نسبت به سه‌ماهه قبل معادل ۱/۵ درصد و نسبت به سه‌ماهه مشابه سال قبل ۱۰/۸ درصد افزایش یافت (جدول شماره ۲، ۱ و ۳).

شاخص مذکور در دوازده ماه منتهی به خردادماه ۱۳۹۵ نسبت به دوازده ماه منتهی به خردادماه ۱۳۹۴ معادل ۱۱/۷ درصد افزایش داشته است (جدول شماره ۳).

### ۱- شاخص بهای مسکن اجاری در استان‌های مختلف کشور

شاخص بهای مسکن اجاری در سه‌ماهه اول سال ۱۳۹۵ نسبت به سه‌ماهه قبل، در کلیه استان‌های کشور افزایش یافت. بیشترین میزان افزایش متعلق به استان هرمزگان معادل ۳/۲ درصد بود و استان‌های یزد با ۲/۷ درصد، چهارمحال و بختیاری، سیستان و بلوچستان و کرمان هر یک با ۲/۵ درصد در رده‌های بعدی قرار گرفتند.

کمترین میزان افزایش مربوط به استان کرمانشاه معادل ۰/۵ درصد بود و استان‌های خراسان شمالی با ۰/۶ درصد و البرز با ۰/۷ درصد در رده‌های بعدی قرار گرفتند. ضمناً شاخص فوق در استان تهران معادل ۱/۴ درصد افزایش یافت (جدول شماره ۴).

### ۲- شاخص بهای مسکن اجاری در شهرهای بزرگ\*

شاخص بهای مسکن اجاری در شهرهای بزرگ در سه‌ماهه اول سال ۱۳۹۵ به عدد ۱۸۶/۶ رسید که نسبت به سه‌ماهه قبل ۱/۵ درصد و نسبت به سه‌ماهه مشابه سال قبل ۱۰/۸ درصد افزایش نشان می‌دهد (جدول شماره ۲ و ۳).

شاخص مذکور در دوازده ماه منتهی به خردادماه ۱۳۹۵ نسبت به دوازده ماه منتهی به خردادماه ۱۳۹۴ معادل ۱۱/۷ درصد افزایش داشته است (جدول شماره ۳).

---

\* شهرهای بزرگ شامل اراک، اردبیل، ارومیه، اصفهان، اهواز، بندرعباس، تبریز، تهران، خرم‌آباد، رشت، زاهدان، زنجان، ساری، سنندج، شیراز، قزوین، قم، کرج، کرمان، کرمانشاه، گرگان، مشهد، همدان و یزد می‌باشد.

### ۳- شاخص بهای مسکن اجاری در شهرهای متوسط\*

شاخص بهای مسکن اجاری در شهرهای متوسط در سه‌ماهه اول سال ۱۳۹۵ به عدد ۱۸۲/۰ رسید که نسبت به سه‌ماهه قبل به‌میزان ۱/۶ درصد و نسبت به سه‌ماهه مشابه سال قبل ۱۰/۲ درصد افزایش داشت (جدول شماره ۲ و ۳).

شاخص مذکور در دوازده ماه منتهی به خردادماه ۱۳۹۵ نسبت به دوازده ماه منتهی به خردادماه ۱۳۹۴ معادل ۱۱/۰ درصد افزایش نشان می‌دهد (جدول شماره ۳).

### ۴- شاخص بهای مسکن اجاری در شهرهای کوچک\*\*

شاخص بهای مسکن اجاری در شهرهای کوچک در سه‌ماهه اول سال ۱۳۹۵ به عدد ۲۰۴/۲ رسید که نسبت به سه‌ماهه چهارم سال ۱۳۹۴ معادل ۱/۷ درصد و نسبت به سه‌ماهه مشابه سال قبل ۱۲/۲ درصد افزایش داشته است (جدول شماره ۲ و ۳).

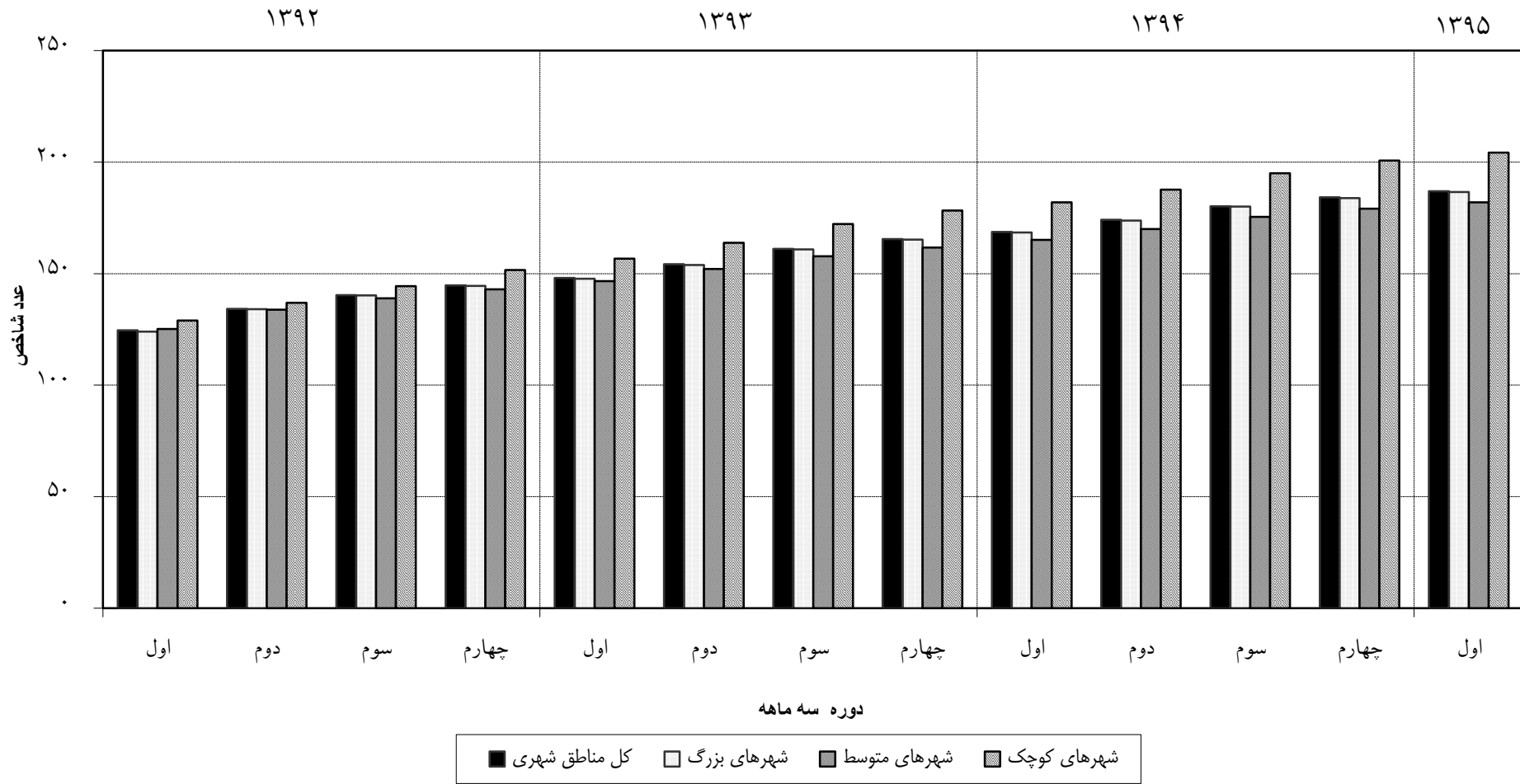
شاخص مذکور در دوازده ماه منتهی به خردادماه ۱۳۹۵ نسبت به دوازده ماه منتهی به خردادماه ۱۳۹۴ معادل ۱۳/۱ درصد افزایش نشان می‌دهد (جدول شماره ۳).

---

\* شهرهای متوسط شامل آبادان، اسلامشهر، ایلام، بابل، بجنورد، بروجرد، بندرانزلی، بندر بوشهر، بیرجند، تربت حیدریه، جهرم، خوی، دزفول، رفسنجان، زابل، ساوه، سقز، سمنان، شهرضا، شهرکرد، کازرون، کاشان، گنبد کاووس، مراغه، ملایر، مهاباد و یاسوج می‌باشد.

\*\* شهرهای کوچک شامل ابهر، اردکان یزد، اقلید، الیگودرز، اهر، بروجن، برازجان، بم، بهبهان، بهشهر، تاکستان، تنکابن، تویسرکان، چالوس، خلخال، داراب، دامغان، دوگنبدان، دهلران، سبزوار، سراب، سنقر، شیروان، قائن، گلپایگان، ماکو، میناب و لاهیجان می‌باشد.

شاخص بهای مسکن اجاری در مناطق شهری ایران  
 به تفکیک گروه های شهری و شاخص کل  
 (۱۳۹۰=۱۰۰)



**جدول شماره ۱**  
**شاخص بهای مسکن اجاری در مناطق شهری ایران**  
**به تفکیک سه ماهه در سال های مختلف**  
**(۱۳۹۰=۱۰۰)**

* درصد تغییر سالانه	متوسط سال	سه ماهه چهارم	سه ماهه سوم	سه ماهه دوم	سه ماهه اول	دوره
						سال
۱۶/۳	۲/۳	۲/۴	۲/۳	۲/۲	۲/۲	۱۳۶۹
۱۹/۲	۲/۸	۳/۰	۲/۹	۲/۷	۲/۵	۱۳۷۰
۲۳/۳	۳/۴	۳/۷	۳/۵	۳/۳	۳/۱	۱۳۷۱
۲۱/۸	۴/۱	۴/۵	۴/۲	۴/۰	۳/۹	۱۳۷۲
۲۱/۳	۵/۰	۵/۵	۵/۱	۴/۹	۴/۷	۱۳۷۳
۲۷/۴	۶/۴	۷/۰	۶/۷	۶/۲	۵/۸	۱۳۷۴
۳۴/۹	۸/۷	۹/۹	۹/۱	۸/۱	۷/۵	۱۳۷۵
۳۰/۹	۱۱/۳	۱۲/۳	۱۱/۶	۱۱/۰	۱۰/۴	۱۳۷۶
۱۹/۴	۱۳/۵	۱۴/۶	۱۳/۸	۱۳/۱	۱۲/۷	۱۳۷۷
۱۶/۵	۱۵/۸	۱۶/۶	۱۵/۹	۱۵/۵	۱۵/۱	۱۳۷۸
۱۸/۶	۱۸/۷	۲۰/۴	۱۹/۴	۱۷/۹	۱۷/۱	۱۳۷۹
۱۹/۹	۲۲/۴	۲۳/۹	۲۲/۸	۲۱/۹	۲۱/۱	۱۳۸۰
۲۰/۰	۲۶/۹	۲۹/۳	۲۷/۹	۲۵/۸	۲۴/۵	۱۳۸۱
۱۹/۴	۳۲/۱	۳۴/۲	۳۲/۵	۳۱/۴	۳۰/۴	۱۳۸۲
۱۸/۳	۳۸/۰	۳۹/۶	۳۸/۵	۳۷/۵	۳۶/۵	۱۳۸۳
۱۱/۶	۴۲/۴	۴۴/۲	۴۳/۰	۴۱/۸	۴۰/۷	۱۳۸۴
۱۳/۷	۴۸/۳	۵۱/۷	۴۹/۴	۴۶/۷	۴۵/۲	۱۳۸۵
۲۱/۲	۵۸/۵	۶۴/۸	۶۰/۶	۵۵/۶	۵۲/۹	۱۳۸۶
۲۸/۶	۷۵/۲	۸۱/۷	۷۸/۷	۷۲/۳	۶۸/۲	۱۳۸۷
۱۲/۸	۸۴/۹	۸۶/۶	۸۵/۸	۸۴/۲	۸۳/۰	۱۳۸۸
۶/۰	۹۰/۰	۹۳/۰	۹۱/۱	۸۸/۹	۸۷/۱	۱۳۸۹
۱۱/۱	۱۰۰/۰	۱۰۳/۸	۱۰۱/۲	۹۸/۸	۹۶/۴	۱۳۹۰
۱۲/۶	۱۱۲/۶	۱۱۹/۰	۱۱۵/۷	۱۱۰/۰	۱۰۵/۷	۱۳۹۱
۲۰/۸	۱۳۶/۰	۱۴۴/۷	۱۴۰/۳	۱۳۴/۲	۱۲۴/۶	۱۳۹۲
۱۵/۶	۱۵۷/۲	۱۶۵/۵	۱۶۱/۱	۱۵۴/۲	۱۴۸/۱	۱۳۹۳
۱۲/۵	۱۷۶/۸	۱۸۴/۲	۱۸۰/۲	۱۷۴/۱	۱۶۸/۷	۱۳۹۴
					۱۸۶/۹	۱۳۹۵

\* درصد تغییر از اعداد کامل محاسبه شده است.

**جدول شماره ۲**  
**شاخص بهای مسکن اجاری در مناطق شهری ایران**  
**اعداد شاخص و درصد تغییر آن‌ها**  
**سه‌ماهه اول سال‌های ۱۳۹۵ و ۱۳۹۴**  
**(۱۳۹۰=۱۰۰)**

گروه های شهری	شاخص سه‌ماهه اول سال ۱۳۹۵	درصد تغییر شاخص سه‌ماهه اول سال ۱۳۹۵ نسبت به :		شاخص سه‌ماهه اول سال ۱۳۹۴	درصد تغییر شاخص سه‌ماهه اول سال ۱۳۹۴ نسبت به :	
		سه‌ماهه قبل سال قبل	سه‌ماهه مشابه سال قبل		سه‌ماهه قبل سال قبل	سه‌ماهه مشابه سال قبل
کل مناطق شهری	۱۸۶/۹	۱/۵	۱۰/۸	۱۶۸/۷	۱/۹	۱۳/۹
شهرهای بزرگ	۱۸۶/۶	۱/۵	۱۰/۸	۱۶۸/۴	۱/۹	۱۴/۰
شهرهای متوسط	۱۸۲/۰	۱/۶	۱۰/۲	۱۶۵/۱	۲/۱	۱۲/۶
شهرهای کوچک	۲۰۴/۲	۱/۷	۱۲/۲	۱۸۲/۰	۲/۱	۱۶/۱

### جدول شماره ۳

شاخص بهای مسکن اجاری در مناطق شهری ایران  
 درصد تغییر شاخص کل و گروه‌های شهری طی دوره‌های مختلف  
 (۱۳۹۰=۱۰۰)

دوازده ماه منتهی به خردادماه ۱۳۹۵ نسبت به دوازده ماه منتهی به خردادماه ۱۳۹۴	سه‌ماهه اول سال ۱۳۹۵ نسبت به سه‌ماهه مشابه سال قبل	دوره گروه های شهری
۱۱/۷	۱۰/۸	کل مناطق شهری
۱۱/۷	۱۰/۸	شهرهای بزرگ
۱۱/۰	۱۰/۲	شهرهای متوسط
۱۳/۱	۱۲/۲	شهرهای کوچک



### جدول شماره ۴

### شاخص بهای مسکن اجاری در مناطق شهری ایران

و درصد تغییر آن‌ها در استان‌های مختلف کشور

سه‌ماهه اول سال‌های ۱۳۹۵ و ۱۳۹۴

(۱۳۹۰=۱۰۰)

دوره	استان	شاخص سه‌ماهه اول سال ۱۳۹۵		درصد تغییر شاخص سه‌ماهه اول سال ۱۳۹۵ نسبت به سه‌ماهه مشابه سال قبل		شاخص سه‌ماهه اول سال ۱۳۹۴		درصد تغییر شاخص سه‌ماهه اول سال ۱۳۹۴ نسبت به سه‌ماهه مشابه سال قبل	
		سه‌ماهه اول سال ۱۳۹۵	سه‌ماهه قبل	سه‌ماهه اول سال ۱۳۹۴	سه‌ماهه قبل	سه‌ماهه اول سال ۱۳۹۴	سه‌ماهه قبل		
	آذربایجان شرقی	۱۹۳/۶	۲/۳	۱۲/۷	۲/۳	۱۷۱/۸	۲/۱	۱۷/۳	۲/۱
	آذربایجان غربی	۲۲۲/۹	۲/۲	۱۴/۸	۲/۲	۱۹۴/۱	۴/۵	۲۳/۶	۴/۵
	اردبیل	۱۸۲/۳	۱/۱	۱۰/۸	۱/۱	۱۶۴/۶	۱/۴	۱۲/۴	۱/۴
	اصفهان	۱۹۸/۶	۱/۷	۱۴/۴	۱/۷	۱۷۳/۶	۲/۱	۱۸/۳	۲/۱
	البرز	۱۶۸/۲	۰/۷	۸/۰	۰/۷	۱۵۵/۸	۱/۲	۱۲/۱	۱/۲
	ایلام	۱۸۱/۹	۱/۸	۱۱/۳	۱/۸	۱۶۳/۵	۱/۳	۱۳/۱	۱/۳
	بوشهر	۱۸۴/۵	۱/۹	۱۲/۱	۱/۹	۱۶۴/۶	۳/۲	۱۱/۶	۳/۲
	تهران	۱۷۸/۶	۱/۴	۹/۳	۱/۴	۱۶۳/۴	۱/۷	۱۱/۱	۱/۷
	چهارمحال و بختیاری	۲۰۶/۳	۲/۵	۱۹/۵	۲/۵	۱۷۲/۶	۱/۱	۱۴/۰	۱/۱
	خراسان رضوی	۱۹۹/۳	۱/۶	۱۰/۱	۱/۶	۱۸۱/۰	۱/۵	۱۴/۱	۱/۵
	خراسان شمالی	۱۷۸/۷	۰/۶	۹/۶	۰/۶	۱۶۳/۱	۰/۶	۱۱/۷	۰/۶
	خراسان جنوبی	۱۴۵/۸	۰/۸	۵/۹	۰/۸	۱۳۷/۷	۱/۳	۷/۵	۱/۳
	خوزستان	۲۰۰/۱	۱/۵	۱۱/۵	۱/۵	۱۷۹/۵	۲/۰	۱۵/۰	۲/۰
	زنجان	۱۸۱/۸	۱/۵	۹/۷	۱/۵	۱۶۵/۷	۲/۳	۱۲/۰	۲/۳
	سمنان	۱۴۶/۱	۱/۷	۹/۱	۱/۷	۱۳۳/۹	۰/۸	۶/۸	۰/۸
	سیستان و بلوچستان	۱۷۱/۶	۲/۵	۱۲/۵	۲/۵	۱۵۲/۵	۲/۸	۱۱/۹	۲/۸
	فارس	۲۰۷/۸	۱/۷	۱۳/۲	۱/۷	۱۸۳/۶	۲/۶	۱۹/۵	۲/۶
	قزوین	۱۶۹/۴	۰/۸	۵/۲	۰/۸	۱۶۱/۱	۱/۱	۸/۹	۱/۱
	قم	۱۹۳/۸	۰/۹	۱۲/۰	۰/۹	۱۷۳/۰	۱/۶	۱۴/۹	۱/۶
	کردستان	۱۹۰/۴	۱/۸	۱۲/۳	۱/۸	۱۶۹/۵	۳/۴	۱۸/۰	۳/۴
	کرمان	۱۹۰/۷	۲/۵	۱۴/۴	۲/۵	۱۶۶/۷	۲/۷	۱۶/۰	۲/۷
	کرمانشاه	۱۷۹/۳	۰/۵	۳/۴	۰/۵	۱۷۳/۴	۰/۵	۱۴/۵	۰/۵
	کهگیلویه و بویراحمد	۲۳۳/۷	۱/۳	۱۱/۹	۱/۳	۲۰۸/۸	۱/۹	۲۲/۰	۱/۹
	گلستان	۱۷۲/۷	۱/۳	۱۲/۳	۱/۳	۱۵۳/۸	۳/۱	۱۳/۹	۳/۱
	گیلان	۱۹۷/۲	۱/۶	۱۲/۹	۱/۶	۱۷۴/۷	۲/۴	۱۸/۲	۲/۴
	لرستان	۱۹۵/۴	۱/۲	۱۰/۶	۱/۲	۱۷۶/۷	۱/۷	۱۵/۲	۱/۷
	مازندران	۱۹۰/۰	۱/۵	۱۵/۲	۱/۵	۱۶۵/۰	۲/۴	۱۸/۹	۲/۴
	مرکزی	۱۸۷/۹	۱/۲	۹/۷	۱/۲	۱۷۱/۳	۱/۳	۱۳/۶	۱/۳
	هرمزگان	۲۰۱/۸	۳/۲	۱۶/۶	۳/۲	۱۷۳/۰	۳/۹	۱۷/۳	۳/۹
	همدان	۱۹۹/۶	۱/۲	۱۱/۹	۱/۲	۱۷۸/۳	۱/۴	۱۳/۹	۱/۴
	یزد	۱۹۸/۰	۲/۷	۱۷/۰	۲/۷	۱۶۹/۳	۴/۱	۲۳/۶	۴/۱