



بانک مرکزی جمهوری اسلامی ایران
مدیریت کل آمارهای اقتصادی
اداره آمار اقتصادی
دایره شاخص بهای مسکن اجاری

شاخص بهای مسکن اجاری در مناطق شهری ایران سه‌ماهه دوم سال ۱۳۹۵

(۱۳۹۰=۱۰۰)

نقل مطالب فقط با ذکر مأخذ مجاز است


مهرماه ۱۳۹۵


www.cbi.ir


بسمه تعالی


درصد تغییر شاخص بهای مسکن اجاری در مناطق شهری ایران
($1390=100$)


افزایش 


سه‌ماهه اول سال ۱۳۹۵ نسبت به
سه ماهه قبل $1/5$ 

سه‌ماهه دوم سال ۱۳۹۵ نسبت به
سه‌ماهه قبل $2/2$ 

سه‌ماهه اول سال ۱۳۹۵ نسبت به
سه ماهه مشابه سال قبل $10/8$ 

سه‌ماهه دوم سال ۱۳۹۵ نسبت به
سه‌ماهه مشابه سال قبل $9/8$ 

شش‌ماه اول سال ۱۳۹۵ نسبت به
دوره مشابه سال قبل $10/3$ 

دوازده ماه منتهی به شهریورماه ۱۳۹۵ نسبت به
دوازده ماه منتهی به شهریورماه ۱۳۹۴ $10/9$ 

شاخص بهای مسکن اجاری در مناطق شهری ایران

سه‌ماهه دوم سال ۱۳۹۵

(۱۳۹۰=۱۰۰)

شاخص بهای مسکن اجاری در مناطق شهری ایران در سه‌ماهه دوم سال ۱۳۹۵ به عدد ۱۹۱/۱ رسید که نسبت به سه‌ماهه قبل معادل ۲/۲ درصد و نسبت به سه‌ماهه مشابه سال قبل ۹/۸ درصد افزایش یافت (جدول شماره ۲، ۱ و ۳).

متوسط شاخص بهای مسکن اجاری در شش ماه اول سال جاری نسبت به دوره مشابه سال قبل ۱۰/۳ درصد افزایش نشان می‌دهد.

شاخص مذکور در دوازده ماه منتهی به شهریورماه ۱۳۹۵ نسبت به دوازده ماه منتهی به شهریورماه ۱۳۹۴ معادل ۱۰/۹ درصد افزایش داشته است (جدول شماره ۳).

۱- شاخص بهای مسکن اجاری در استان‌های مختلف کشور

شاخص بهای مسکن اجاری در سه‌ماهه دوم سال ۱۳۹۵ نسبت به سه‌ماهه قبل، در کلیه استان‌های کشور افزایش یافت. بیشترین میزان افزایش متعلق به استان چهارمحال و بختیاری معادل ۳/۸ درصد بود و استان یزد با ۳/۵ درصد و استان هرمزگان با ۳/۲ درصد افزایش در رده‌های بعدی قرار گرفتند. کمترین میزان افزایش مربوط به استان کرمانشاه معادل ۰/۶ درصد بود و استان‌های قزوین با ۰/۷ درصد و البرز با ۱/۰ درصد در رده بعدی قرار گرفتند. ضمناً شاخص فوق در استان تهران معادل ۲/۵ درصد افزایش یافت (جدول شماره ۴).

۲- شاخص بهای مسکن اجاری در شهرهای بزرگ*

شاخص بهای مسکن اجاری در شهرهای بزرگ در سه‌ماهه دوم سال ۱۳۹۵ به عدد ۱۹۰/۸ رسید که نسبت به سه‌ماهه قبل برابر ۲/۳ درصد و نسبت به سه‌ماهه مشابه سال قبل ۹/۸ درصد افزایش نشان می‌دهد (جدول شماره ۲ و ۳).

شاخص مذکور در دوازده ماه منتهی به شهریورماه ۱۳۹۵ نسبت به دوازده ماه منتهی به شهریورماه ۱۳۹۴ معادل ۱۱/۰ درصد افزایش داشته است (جدول شماره ۳).

* شهرهای بزرگ شامل اراک، اردبیل، ارومیه، اصفهان، اهواز، بندرعباس، تبریز، تهران، خرم‌آباد، رشت، زاهدان، زنجان، ساری، سنندج، شیراز، قزوین، قم، کرج، کرمان، کرمانشاه، گرگان، مشهد، همدان و یزد می‌باشد.

۳- شاخص بهای مسکن اجاری در شهرهای متوسط*

شاخص بهای مسکن اجاری در شهرهای متوسط در سه‌ماهه دوم سال ۱۳۹۵ به عدد ۱۸۶/۰ رسید که نسبت به سه‌ماهه قبل معادل ۲/۲ درصد و نسبت به سه‌ماهه مشابه سال قبل ۹/۴ درصد افزایش یافت (جدول شماره ۲ و ۳).
شاخص مذکور در دوازده ماه منتهی به شهریورماه ۱۳۹۵ نسبت به دوازده ماه منتهی به شهریورماه ۱۳۹۴ معادل ۱۰/۴ درصد افزایش نشان می‌دهد (جدول شماره ۳).

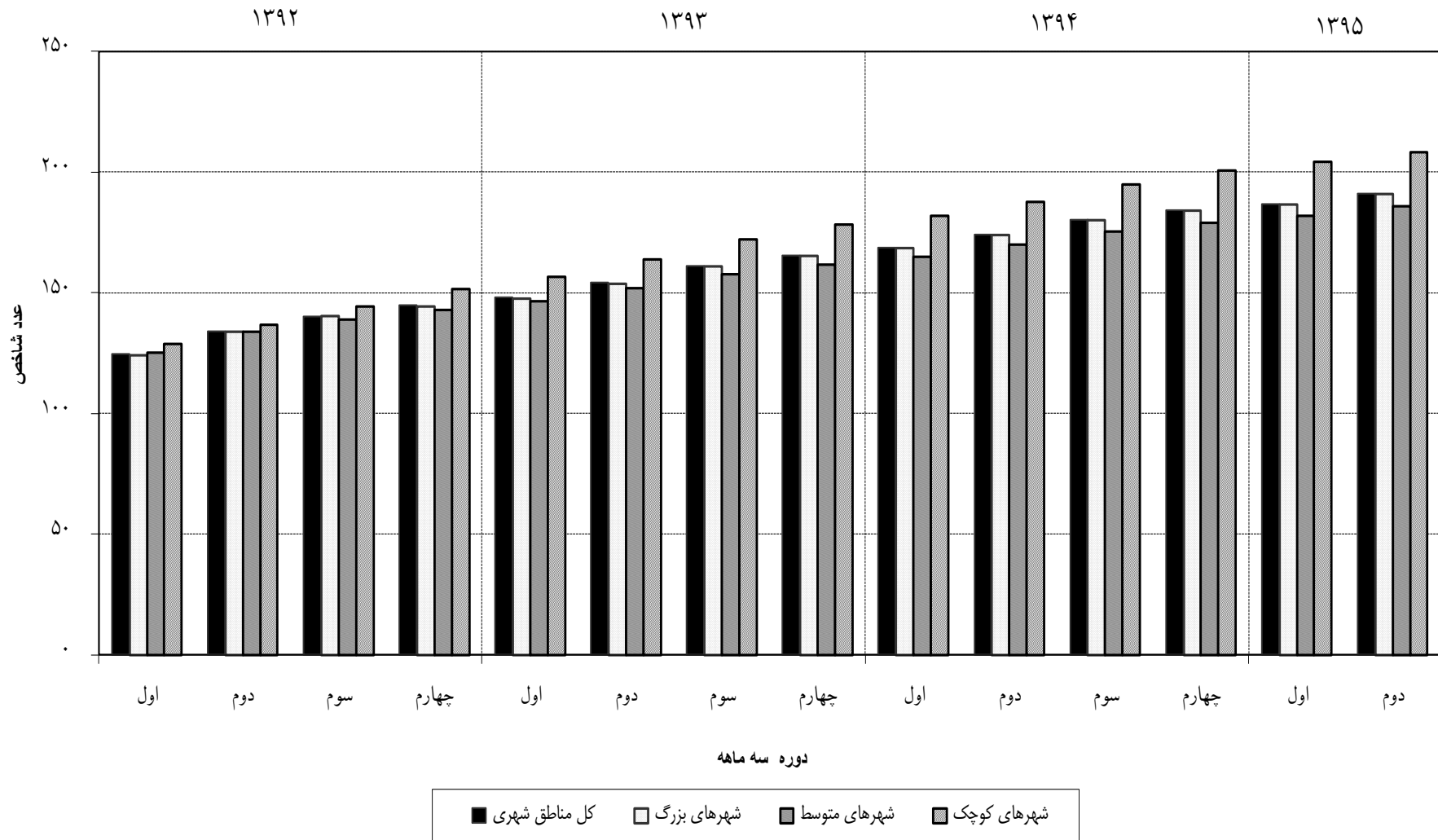
۴- شاخص بهای مسکن اجاری در شهرهای کوچک**

شاخص بهای مسکن اجاری در شهرهای کوچک در سه‌ماهه دوم سال ۱۳۹۵ به عدد ۲۰۸/۱ رسید که نسبت به سه‌ماهه قبل معادل ۱/۹ درصد و نسبت به سه‌ماهه مشابه سال قبل ۱۰/۹ درصد افزایش یافت (جدول شماره ۲ و ۳).
شاخص مذکور در دوازده ماه منتهی به شهریورماه ۱۳۹۵ نسبت به دوازده ماه منتهی به شهریورماه ۱۳۹۴ معادل ۱۲/۲ درصد افزایش یافته است (جدول شماره ۳).

* شهرهای متوسط شامل آبادان، اسلامشهر، ایلام، بابل، بجنورد، بروجرد، بندرانزلی، بندرپوشهر، بیرجند، تربت حیدریه، جهرم، خوی، دزفول، رفسنجان، زابل، ساوه، سقز، سمنان، شهرضا، شهرکرد، کازرون، کاشان، گنبد کاووس، مراغه، ملایر، مهاباد و یاسوج می‌باشد.

** شهرهای کوچک شامل ابهر، اردکان یزد، اقلید، الیگودرز، اهر، بروجن، برازجان، بم، بهبهان، بهشهر، تاکستان، تنکابن، تویسرکان، چالوس، خلخال، داراب، دامغان، دوگنبدان، دهلران، سبزوار، سراب، سنقر، شیروان، قائن، گلپایگان، ماکو، میناب و لاهیجان می‌باشد.

شاخص بهای مسکن اجاری در مناطق شهری ایران
 به تفکیک گروه های شهری و شاخص کل
 (۱۳۹۰=۱۰۰)



جدول شماره ۱
شاخص بهای مسکن اجاری در مناطق شهری ایران
به تفکیک سه ماهه در سال های مختلف
(۱۳۹۰=۱۰۰)

* درصد تغییر سالانه	متوسط سال	سه ماهه چهارم	سه ماهه سوم	سه ماهه دوم	سه ماهه اول	دوره
						سال
۱۶/۳	۲/۳	۲/۴	۲/۳	۲/۲	۲/۲	۱۳۶۹
۱۹/۲	۲/۸	۳/۰	۲/۹	۲/۷	۲/۵	۱۳۷۰
۲۳/۳	۳/۴	۳/۷	۳/۵	۳/۳	۳/۱	۱۳۷۱
۲۱/۸	۴/۱	۴/۵	۴/۲	۴/۰	۳/۹	۱۳۷۲
۲۱/۳	۵/۰	۵/۵	۵/۱	۴/۹	۴/۷	۱۳۷۳
۲۷/۴	۶/۴	۷/۰	۶/۷	۶/۲	۵/۸	۱۳۷۴
۳۴/۹	۸/۷	۹/۹	۹/۱	۸/۱	۷/۵	۱۳۷۵
۳۰/۹	۱۱/۳	۱۲/۳	۱۱/۶	۱۱/۰	۱۰/۴	۱۳۷۶
۱۹/۴	۱۳/۵	۱۴/۶	۱۳/۸	۱۳/۱	۱۲/۷	۱۳۷۷
۱۶/۵	۱۵/۸	۱۶/۶	۱۵/۹	۱۵/۵	۱۵/۱	۱۳۷۸
۱۸/۶	۱۸/۷	۲۰/۴	۱۹/۴	۱۷/۹	۱۷/۱	۱۳۷۹
۱۹/۹	۲۲/۴	۲۳/۹	۲۲/۸	۲۱/۹	۲۱/۱	۱۳۸۰
۲۰/۰	۲۶/۹	۲۹/۳	۲۷/۹	۲۵/۸	۲۴/۵	۱۳۸۱
۱۹/۴	۳۲/۱	۳۴/۲	۳۲/۵	۳۱/۴	۳۰/۴	۱۳۸۲
۱۸/۳	۳۸/۰	۳۹/۶	۳۸/۵	۳۷/۵	۳۶/۵	۱۳۸۳
۱۱/۶	۴۲/۴	۴۴/۲	۴۳/۰	۴۱/۸	۴۰/۷	۱۳۸۴
۱۳/۷	۴۸/۳	۵۱/۷	۴۹/۴	۴۶/۷	۴۵/۲	۱۳۸۵
۲۱/۲	۵۸/۵	۶۴/۸	۶۰/۶	۵۵/۶	۵۲/۹	۱۳۸۶
۲۸/۶	۷۵/۲	۸۱/۷	۷۸/۷	۷۲/۳	۶۸/۲	۱۳۸۷
۱۲/۸	۸۴/۹	۸۶/۶	۸۵/۸	۸۴/۲	۸۳/۰	۱۳۸۸
۶/۰	۹۰/۰	۹۳/۰	۹۱/۱	۸۸/۹	۸۷/۱	۱۳۸۹
۱۱/۱	۱۰۰/۰	۱۰۳/۸	۱۰۱/۲	۹۸/۸	۹۶/۴	۱۳۹۰
۱۲/۶	۱۱۲/۶	۱۱۹/۰	۱۱۵/۷	۱۱۰/۰	۱۰۵/۷	۱۳۹۱
۲۰/۸	۱۳۶/۰	۱۴۴/۷	۱۴۰/۳	۱۳۴/۲	۱۲۴/۶	۱۳۹۲
۱۵/۶	۱۵۷/۲	۱۶۵/۵	۱۶۱/۱	۱۵۴/۲	۱۴۸/۱	۱۳۹۳
۱۲/۵	۱۷۶/۸	۱۸۴/۲	۱۸۰/۲	۱۷۴/۱	۱۶۸/۷	۱۳۹۴
				۱۹۱/۱	۱۸۶/۹	۱۳۹۵

* درصد تغییر از اعداد کامل محاسبه شده است.

جدول شماره ۲
شاخص بهای مسکن اجاری در مناطق شهری ایران
اعداد شاخص و درصد تغییر آن‌ها
سه‌ماهه دوم سال‌های ۱۳۹۵ و ۱۳۹۴
(۱۳۹۰=۱۰۰)

گروه های شهری	شاخص سه‌ماهه دوم سال ۱۳۹۵	درصد تغییر شاخص سه‌ماهه دوم سال ۱۳۹۵ نسبت به :		شاخص سه‌ماهه دوم سال ۱۳۹۴	درصد تغییر شاخص سه‌ماهه دوم سال ۱۳۹۴ نسبت به :	
		سه‌ماهه قبل سال قبل	سه‌ماهه مشابه سال قبل		سه‌ماهه قبل سال قبل	سه‌ماهه مشابه سال قبل
کل مناطق شهری	۱۹۱/۱	۲/۲	۹/۸	۱۷۴/۱	۳/۲	۱۲/۹
شهرهای بزرگ	۱۹۰/۸	۲/۳	۹/۸	۱۷۳/۸	۳/۲	۱۲/۹
شهرهای متوسط	۱۸۶/۰	۲/۲	۹/۴	۱۷۰/۰	۳/۰	۱۱/۸
شهرهای کوچک	۲۰۸/۱	۱/۹	۱۰/۹	۱۸۷/۶	۳/۱	۱۴/۵

جدول شماره ۳

شاخص بهای مسکن اجاری در مناطق شهری ایران
 درصد تغییر شاخص کل و گروه‌های شهری طی دوره‌های مختلف
 (۱۳۹۰=۱۰۰)

دوازده ماه منتهی به شهریور ۱۳۹۵ نسبت به دوازده ماه منتهی به شهریور ۱۳۹۴	شش ماه اول سال ۱۳۹۵ نسبت به دوره مشابه سال قبل	سه‌ماهه دوم سال ۱۳۹۵ نسبت به سه‌ماهه مشابه سال قبل	دوره گروه های شهری
۱۰/۹	۱۰/۳	۹/۸	کل مناطق شهری
۱۱/۰	۱۰/۳	۹/۸	شهرهای بزرگ
۱۰/۴	۹/۸	۹/۴	شهرهای متوسط
۱۲/۲	۱۱/۶	۱۰/۹	شهرهای کوچک

جدول شماره ۴

شاخص بهای مسکن اجاری در مناطق شهری ایران

و درصد تغییر آن‌ها در استان‌های مختلف کشور

سه‌ماهه دوم سال‌های ۱۳۹۵ و ۱۳۹۴

(۱۳۹۰=۱۰۰)

دوره	استان	شاخص سه‌ماهه دوم سال ۱۳۹۵		درصد تغییر شاخص سه‌ماهه دوم سال ۱۳۹۵ نسبت به سه‌ماهه مشابه سال قبل		شاخص سه‌ماهه دوم سال ۱۳۹۴		درصد تغییر شاخص سه‌ماهه دوم سال ۱۳۹۴ نسبت به سه‌ماهه مشابه سال قبل	
		دوم سال ۱۳۹۵	سه‌ماهه قبل	سه‌ماهه قبل	سه‌ماهه مشابه سال قبل	دوم سال ۱۳۹۴	سه‌ماهه قبل	سه‌ماهه قبل	سه‌ماهه مشابه سال قبل
	آذربایجان شرقی	۱۹۹/۰	۲/۸	۱۲/۶	۱۷۶/۷	۲/۹	۱۴/۴	۲/۹	۱۴/۴
	آذربایجان غربی	۲۲۸/۰	۲/۳	۱۱/۷	۲۰۴/۲	۵/۲	۲۰/۷	۵/۲	۲۰/۷
	اردبیل	۱۸۵/۸	۱/۹	۱۰/۳	۱۶۸/۴	۲/۳	۱۱/۶	۲/۳	۱۱/۶
	اصفهان	۲۰۳/۰	۲/۲	۱۲/۳	۱۸۰/۷	۴/۱	۱۶/۴	۴/۱	۱۶/۴
	البرز	۱۶۹/۹	۱/۰	۶/۳	۱۵۹/۹	۲/۶	۱۰/۱	۲/۶	۱۰/۱
	ایلام	۱۸۵/۴	۱/۹	۹/۶	۱۶۹/۲	۳/۵	۱۳/۲	۳/۵	۱۳/۲
	بوشهر	۱۸۷/۴	۱/۶	۸/۵	۱۷۲/۷	۴/۹	۱۴/۸	۴/۹	۱۴/۸
	تهران	۱۸۳/۱	۲/۵	۹/۰	۱۶۸/۰	۲/۸	۱۰/۶	۲/۸	۱۰/۶
	چهارمحال و بختیاری	۲۱۴/۱	۳/۸	۲۰/۴	۱۷۷/۸	۳/۰	۱۲/۷	۳/۰	۱۲/۷
	خراسان رضوی	۲۰۲/۰	۱/۴	۸/۸	۱۸۵/۶	۲/۵	۱۲/۰	۲/۵	۱۲/۰
	خراسان شمالی	۱۸۰/۸	۱/۲	۹/۱	۱۶۵/۷	۱/۶	۱۰/۶	۱/۶	۱۰/۶
	خراسان جنوبی	۱۴۷/۵	۱/۲	۵/۱	۱۴۰/۳	۱/۹	۷/۴	۱/۹	۷/۴
	خوزستان	۲۰۵/۰	۲/۴	۱۰/۸	۱۸۵/۱	۳/۱	۱۳/۷	۳/۱	۱۳/۷
	زنجان	۱۸۵/۹	۲/۳	۸/۵	۱۷۱/۳	۳/۴	۱۱/۶	۳/۴	۱۱/۶
	سمنان	۱۴۸/۴	۱/۶	۹/۲	۱۳۵/۹	۱/۵	۶/۴	۱/۵	۶/۴
	سیستان و بلوچستان	۱۷۶/۲	۲/۷	۱۱/۹	۱۵۷/۴	۳/۲	۱۲/۸	۳/۲	۱۲/۸
	فارس	۲۱۲/۶	۲/۳	۱۰/۴	۱۹۲/۶	۴/۹	۱۸/۴	۴/۹	۱۸/۴
	قزوین	۱۷۰/۶	۰/۷	۴/۵	۱۶۳/۲	۱/۳	۷/۳	۱/۳	۷/۳
	قم	۱۹۶/۰	۱/۱	۱۰/۱	۱۷۸/۱	۲/۹	۱۳/۵	۲/۹	۱۳/۵
	کردستان	۱۹۴/۱	۱/۹	۸/۸	۱۷۸/۴	۵/۳	۱۷/۷	۵/۳	۱۷/۷
	کرمان	۱۹۶/۱	۲/۸	۱۳/۵	۱۷۲/۸	۳/۷	۱۵/۱	۳/۷	۱۵/۱
	کرمانشاه	۱۸۰/۴	۰/۶	۳/۳	۱۷۴/۶	۰/۷	۹/۳	۰/۷	۹/۳
	کهگیلویه و بویراحمد	۲۴۰/۰	۲/۷	۱۲/۸	۲۱۲/۷	۱/۹	۱۸/۱	۱/۹	۱۸/۱
	گلستان	۱۷۸/۰	۳/۱	۱۰/۴	۱۶۱/۲	۴/۸	۱۴/۷	۴/۸	۱۴/۷
	گیلان	۲۰۱/۶	۲/۲	۱۱/۶	۱۸۰/۶	۳/۴	۱۶/۳	۳/۴	۱۶/۳
	لرستان	۱۹۸/۷	۱/۷	۹/۲	۱۸۱/۹	۲/۹	۱۵/۸	۲/۹	۱۵/۸
	مازندران	۱۹۵/۶	۲/۹	۱۲/۹	۱۷۳/۲	۵/۰	۱۹/۴	۵/۰	۱۹/۴
	مرکزی	۱۹۳/۱	۲/۸	۱۰/۳	۱۷۵/۰	۲/۲	۱۱/۷	۲/۲	۱۱/۷
	هرمزگان	۲۰۸/۲	۳/۲	۱۵/۴	۱۸۰/۴	۴/۳	۱۶/۸	۴/۳	۱۶/۸
	همدان	۲۰۲/۸	۱/۶	۱۰/۲	۱۸۴/۱	۳/۳	۱۲/۸	۳/۳	۱۲/۸
	یزد	۲۰۵/۰	۳/۵	۱۵/۴	۱۷۷/۷	۵/۰	۲۳/۷	۵/۰	۲۳/۷