



بانک مرکزی جمهوری اسلامی ایران
مدیریت کل آمارهای اقتصادی
اداره آمار اقتصادی
دایره شاخص بهای مسکن اجاری

شاخص بهای مسکن اجاری در مناطق شهری ایران سه‌ماهه اول سال ۱۳۹۶

(۱۳۹۰=۱۰۰)


نقل مطالب فقط با ذکر مأخذ مجاز است


تیرماه ۱۳۹۶


www.cbi.ir


بسمه تعالی


درصد تغییر شاخص بهای مسکن اجاری در مناطق شهری ایران
($1390=100$)


افزایش 


سه‌ماهه چهارم سال ۱۳۹۵ نسبت به
سه ماهه قبل $2/3$ 

سه‌ماهه اول سال ۱۳۹۶ نسبت به
سه‌ماهه قبل $1/4$ 

سه‌ماهه چهارم سال ۱۳۹۵ نسبت به
سه ماهه مشابه سال قبل $9/4$ 

سه‌ماهه اول سال ۱۳۹۶ نسبت به
سه‌ماهه مشابه سال قبل $9/4$ 

متوسط سال ۱۳۹۵ نسبت به
متوسط سال ۱۳۹۴ $9/8$ 

دوازده ماه منتهی به خردادماه ۱۳۹۶ نسبت به
دوازده ماه منتهی به خردادماه ۱۳۹۵ $9/5$ 

شاخص بهای مسکن اجاری در مناطق شهری ایران

سه‌ماهه اول سال ۱۳۹۶

(۱۳۹۰=۱۰۰)

شاخص بهای مسکن اجاری در مناطق شهری ایران در سه‌ماهه اول سال ۱۳۹۶ به عدد ۲۰۴/۵ رسید که نسبت به سه‌ماهه قبل معادل ۱/۴ درصد و نسبت به سه‌ماهه مشابه سال قبل ۹/۴ درصد افزایش یافت (جداول شماره ۲، ۱ و ۳).

شاخص مذکور در دوازده ماه منتهی به خردادماه ۱۳۹۶ نسبت به دوازده ماه منتهی به خردادماه ۱۳۹۵ معادل ۹/۵ درصد افزایش داشته است (جدول شماره ۳).

۱- شاخص بهای مسکن اجاری در استان‌های مختلف کشور

شاخص بهای مسکن اجاری در سه‌ماهه اول سال ۱۳۹۶ نسبت به سه‌ماهه قبل، در کلیه استان‌های کشور افزایش یافت. بیشترین میزان افزایش متعلق به استان یزد معادل ۳/۸ درصد بود و استان‌های سیستان و بلوچستان با ۲/۸ درصد و چهارمحال و بختیاری با ۲/۷ درصد در رده‌های بعدی قرار گرفتند.

کمترین میزان افزایش مربوط به استان کرمانشاه معادل ۰/۶ درصد بود و استان‌های خراسان شمالی و قزوین هر یک با ۰/۷ درصد در رده‌های بعدی قرار گرفتند. ضمناً شاخص فوق در استان تهران معادل ۱/۴ درصد افزایش یافت (جدول شماره ۴).

۲- شاخص بهای مسکن اجاری در شهرهای بزرگ*

شاخص بهای مسکن اجاری در شهرهای بزرگ در سه‌ماهه اول سال ۱۳۹۶ به عدد ۲۰۴/۵ رسید که نسبت به سه‌ماهه قبل ۱/۴ درصد و نسبت به سه‌ماهه مشابه سال قبل ۹/۶ درصد افزایش نشان می‌دهد (جداول شماره ۲ و ۳).

* شهرهای بزرگ شامل اراک، اردبیل، ارومیه، اصفهان، اهواز، بندرعباس، تبریز، تهران، خرم‌آباد، رشت، زاهدان، زنجان، ساری، سمنان، شیراز، قزوین، قم، کرج، کرمان، کرمانشاه، گرگان، مشهد، همدان و یزد می‌باشد.

شاخص مذکور در دوازده ماه منتهی به خردادماه ۱۳۹۶ نسبت به دوازده ماه منتهی به خردادماه ۱۳۹۵ معادل ۹/۶ درصد افزایش داشته است (جدول شماره ۳).

۳- شاخص بهای مسکن اجاری در شهرهای متوسط*

شاخص بهای مسکن اجاری در شهرهای متوسط در سه‌ماهه اول سال ۱۳۹۶ به عدد ۱۹۸/۰ رسید که نسبت به سه‌ماهه قبل به‌میزان ۱/۵ درصد و نسبت به سه‌ماهه مشابه سال قبل ۸/۸ درصد افزایش داشت (جدول شماره ۲ و ۳).

شاخص مذکور در دوازده ماه منتهی به خردادماه ۱۳۹۶ نسبت به دوازده ماه منتهی به خردادماه ۱۳۹۵ معادل ۹/۰ درصد افزایش نشان می‌دهد (جدول شماره ۳).

۴- شاخص بهای مسکن اجاری در شهرهای کوچک**

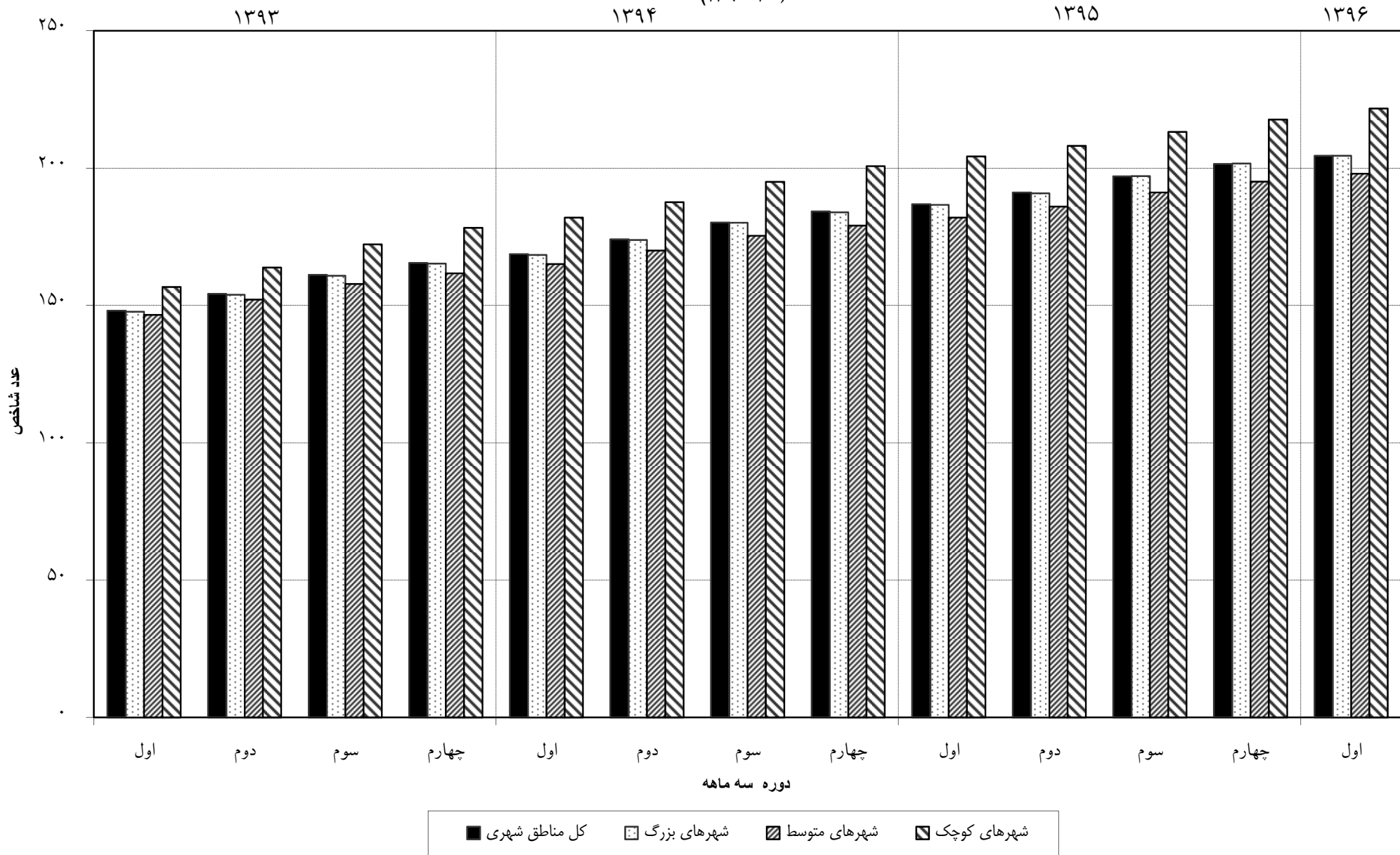
شاخص بهای مسکن اجاری در شهرهای کوچک در سه‌ماهه اول سال ۱۳۹۶ به عدد ۲۲۱/۷ رسید که نسبت به سه‌ماهه چهارم سال ۱۳۹۵ معادل ۱/۸ درصد و نسبت به سه‌ماهه مشابه سال قبل ۸/۶ درصد افزایش داشته است (جدول شماره ۲ و ۳).

شاخص مذکور در دوازده ماه منتهی به خردادماه ۱۳۹۶ نسبت به دوازده ماه منتهی به خردادماه ۱۳۹۵ معادل ۹/۳ درصد افزایش نشان می‌دهد (جدول شماره ۳).

* شهرهای متوسط شامل آبادان، اسلامشهر، ایلام، بابل، بجنورد، بروجرد، بندرانزلی، بندرבוشر، بیرجند، تربت حیدریه، جهرم، خوی، دزفول، رفسنجان، زابل، ساوه، سقز، سمنان، شهرضا، شهرکرد، کازرون، کاشان، گنبدکاووس، مراغه، ملایر، مهاباد و یاسوج می‌باشد.

** شهرهای کوچک شامل ابهر، اردکان یزد، اقلید، الیگودرز، اهر، بروجرد، برازجان، بم، بهبهان، بهشهر، تاکستان، تنکابن، تویسرکان، چالوس، خلخال، داراب، دامغان، دوگنبدان، دهلران، سبزوار، سراب، سنقر، شیروان، قائن، گلپایگان، ماکو، میناب و لاهیجان می‌باشد.

شاخص بهای مسکن اجاری در مناطق شهری ایران
به تفکیک گروه های شهری و شاخص کل
(۱۳۹۰=۱۰۰)



جدول شماره ۱
شاخص بهای مسکن اجاری در مناطق شهری ایران
به تفکیک سه ماهه در سال های مختلف
(۱۳۹۰=۱۰۰)

* درصد تغییر سالانه	متوسط سال	سه ماهه چهارم	سه ماهه سوم	سه ماهه دوم	سه ماهه اول	دوره
						سال
۱۶/۳	۲/۳	۲/۴	۲/۳	۲/۲	۲/۲	۱۳۶۹
۱۹/۲	۲/۸	۳/۰	۲/۹	۲/۷	۲/۵	۱۳۷۰
۲۳/۳	۳/۴	۳/۷	۳/۵	۳/۳	۳/۱	۱۳۷۱
۲۱/۸	۴/۱	۴/۵	۴/۲	۴/۰	۳/۹	۱۳۷۲
۲۱/۳	۵/۰	۵/۵	۵/۱	۴/۹	۴/۷	۱۳۷۳
۲۷/۴	۶/۴	۷/۰	۶/۷	۶/۲	۵/۸	۱۳۷۴
۳۴/۹	۸/۷	۹/۹	۹/۱	۸/۱	۷/۵	۱۳۷۵
۳۰/۹	۱۱/۳	۱۲/۳	۱۱/۶	۱۱/۰	۱۰/۴	۱۳۷۶
۱۹/۴	۱۳/۵	۱۴/۶	۱۳/۸	۱۳/۱	۱۲/۷	۱۳۷۷
۱۶/۵	۱۵/۸	۱۶/۶	۱۵/۹	۱۵/۵	۱۵/۱	۱۳۷۸
۱۸/۶	۱۸/۷	۲۰/۴	۱۹/۴	۱۷/۹	۱۷/۱	۱۳۷۹
۱۹/۹	۲۲/۴	۲۳/۹	۲۲/۸	۲۱/۹	۲۱/۱	۱۳۸۰
۲۰/۰	۲۶/۹	۲۹/۳	۲۷/۹	۲۵/۸	۲۴/۵	۱۳۸۱
۱۹/۴	۳۲/۱	۳۴/۲	۳۲/۵	۳۱/۴	۳۰/۴	۱۳۸۲
۱۸/۳	۳۸/۰	۳۹/۶	۳۸/۵	۳۷/۵	۳۶/۵	۱۳۸۳
۱۱/۶	۴۲/۴	۴۴/۲	۴۳/۰	۴۱/۸	۴۰/۷	۱۳۸۴
۱۳/۷	۴۸/۳	۵۱/۷	۴۹/۴	۴۶/۷	۴۵/۲	۱۳۸۵
۲۱/۲	۵۸/۵	۶۴/۸	۶۰/۶	۵۵/۶	۵۲/۹	۱۳۸۶
۲۸/۶	۷۵/۲	۸۱/۷	۷۸/۷	۷۲/۳	۶۸/۲	۱۳۸۷
۱۲/۸	۸۴/۹	۸۶/۶	۸۵/۸	۸۴/۲	۸۳/۰	۱۳۸۸
۶/۰	۹۰/۰	۹۳/۰	۹۱/۱	۸۸/۹	۸۷/۱	۱۳۸۹
۱۱/۱	۱۰۰/۰	۱۰۳/۸	۱۰۱/۲	۹۸/۸	۹۶/۴	۱۳۹۰
۱۲/۶	۱۱۲/۶	۱۱۹/۰	۱۱۵/۷	۱۱۰/۰	۱۰۵/۷	۱۳۹۱
۲۰/۸	۱۳۶/۰	۱۴۴/۷	۱۴۰/۳	۱۳۴/۲	۱۲۴/۶	۱۳۹۲
۱۵/۶	۱۵۷/۲	۱۶۵/۵	۱۶۱/۱	۱۵۴/۲	۱۴۸/۱	۱۳۹۳
۱۲/۵	۱۷۶/۸	۱۸۴/۲	۱۸۰/۲	۱۷۴/۱	۱۶۸/۷	۱۳۹۴
۹/۸	۱۹۴/۲	۲۰۱/۶	۱۹۷/۰	۱۹۱/۱	۱۸۶/۹	۱۳۹۵
					۲۰۴/۵	۱۳۹۶

* درصد تغییر از اعداد کامل محاسبه شده است.

جدول شماره ۲
شاخص بهای مسکن اجاری در مناطق شهری ایران
اعداد شاخص و درصد تغییر آنها
سه ماهه اول سالهای ۱۳۹۶ و ۱۳۹۵
(۱۳۹۰=۱۰۰)

گروه های شهری	شاخص سه ماهه اول سال ۱۳۹۶	درصد تغییر شاخص سه ماهه اول سال ۱۳۹۶ نسبت به :		شاخص سه ماهه اول سال ۱۳۹۵	درصد تغییر شاخص سه ماهه اول سال ۱۳۹۵ نسبت به :	
		سه ماهه قبل	سه ماهه مشابه سال قبل		سه ماهه قبل	سه ماهه مشابه سال قبل
کل مناطق شهری	۲۰۴/۵	۱/۴	۹/۴	۱۸۶/۹	۱/۵	۱۰/۸
شهرهای بزرگ	۲۰۴/۵	۱/۴	۹/۶	۱۸۶/۶	۱/۵	۱۰/۸
شهرهای متوسط	۱۹۸/۰	۱/۵	۸/۸	۱۸۲/۰	۱/۶	۱۰/۲
شهرهای کوچک	۲۲۱/۷	۱/۸	۸/۶	۲۰۴/۲	۱/۷	۱۲/۲

جدول شماره ۳

شاخص بهای مسکن اجاری در مناطق شهری ایران
 درصد تغییر شاخص کل و گروه‌های شهری طی دوره‌های مختلف
 (۱۳۹۰=۱۰۰)

دوازده ماه منتهی به خردادماه ۱۳۹۶ نسبت به دوازده ماه منتهی به خردادماه ۱۳۹۵	سه‌ماهه اول سال ۱۳۹۶ نسبت به سه‌ماهه مشابه سال قبل	دوره گروه های شهری
۹/۵	۹/۴	کل مناطق شهری
۹/۶	۹/۶	شهرهای بزرگ
۹/۰	۸/۸	شهرهای متوسط
۹/۳	۸/۶	شهرهای کوچک

جدول شماره ۴
شاخص بهای مسکن اجاری در مناطق شهری ایران
 و درصد تغییر آن‌ها در استان‌های مختلف کشور
 سه‌ماهه اول سال‌های ۱۳۹۶ و ۱۳۹۵
 (۱۳۹۰=۱۰۰)

دوره استان	شاخص سه‌ماهه اول سال ۱۳۹۶	درصد تغییر شاخص سه‌ماهه اول سال ۱۳۹۶ نسبت به :		شاخص سه‌ماهه اول سال ۱۳۹۵	درصد تغییر شاخص سه‌ماهه اول سال ۱۳۹۵ نسبت به :	
		سه‌ماهه قبل	سه‌ماهه مشابه سال قبل		سه‌ماهه قبل	سه‌ماهه مشابه سال قبل
آذربایجان شرقی	۲۱۱/۹	۱/۴	۹/۵	۱۹۳/۶	۲/۳	۱۲/۷
آذربایجان غربی	۲۴۶/۷	۲/۳	۱۰/۷	۲۲۲/۹	۲/۲	۱۴/۸
اردبیل	۱۹۹/۴	۱/۳	۹/۴	۱۸۲/۳	۱/۱	۱۰/۸
اصفهان	۲۱۷/۸	۱/۶	۹/۷	۱۹۸/۶	۱/۷	۱۴/۴
البرز	۱۷۸/۱	۱/۰	۵/۹	۱۶۸/۲	۰/۷	۸/۰
ایلام	۲۰۰/۱	۱/۳	۱۰/۰	۱۸۱/۹	۱/۸	۱۱/۳
بوشهر	۱۹۵/۵	۱/۲	۶/۰	۱۸۴/۵	۱/۹	۱۲/۱
تهران	۱۹۷/۵	۱/۴	۱۰/۶	۱۷۸/۶	۱/۴	۹/۳
چهارمحال و بختیاری	۲۴۳/۰	۲/۷	۱۷/۸	۲۰۶/۳	۲/۵	۱۹/۵
خراسان رضوی	۲۱۳/۵	۱/۷	۷/۱	۱۹۹/۳	۱/۶	۱۰/۱
خراسان شمالی	۱۹۱/۷	۰/۷	۷/۳	۱۷۸/۷	۰/۶	۹/۶
خراسان جنوبی	۱۵۵/۹	۱/۹	۶/۹	۱۴۵/۸	۰/۸	۵/۹
خوزستان	۲۱۷/۶	۱/۱	۸/۷	۲۰۰/۱	۱/۵	۱۱/۵
زنجان	۱۹۴/۶	۰/۹	۷/۰	۱۸۱/۸	۱/۵	۹/۷
سمنان	۱۶۳/۰	۲/۱	۱۱/۶	۱۴۶/۱	۱/۷	۹/۱
سیستان و بلوچستان	۱۹۱/۲	۲/۸	۱۱/۴	۱۷۱/۶	۲/۵	۱۲/۵
فارس	۲۲۵/۷	۱/۷	۸/۶	۲۰۷/۸	۱/۷	۱۳/۲
قزوین	۱۷۶/۶	۰/۷	۴/۳	۱۶۹/۴	۰/۸	۵/۲
قم	۲۰۹/۰	۱/۳	۷/۸	۱۹۳/۸	۰/۹	۱۲/۰
کردستان	۲۰۱/۰	۰/۹	۵/۶	۱۹۰/۴	۱/۸	۱۲/۳
کرمان	۲۱۲/۰	۲/۴	۱۱/۲	۱۹۰/۷	۲/۵	۱۴/۴
کرمانشاه	۱۸۶/۲	۰/۶	۳/۸	۱۷۹/۳	۰/۵	۳/۴
کهگیلویه و بویراحمد	۲۶۰/۸	۱/۴	۱۱/۶	۲۳۳/۷	۱/۳	۱۱/۹
گلستان	۱۸۹/۱	۱/۳	۹/۵	۱۷۲/۷	۱/۳	۱۲/۳
گیلان	۲۱۵/۵	۱/۶	۹/۳	۱۹۷/۲	۱/۶	۱۲/۹
لرستان	۲۱۳/۳	۱/۰	۹/۲	۱۹۵/۴	۱/۲	۱۰/۶
مازندران	۲۱۳/۷	۲/۴	۱۲/۵	۱۹۰/۰	۱/۵	۱۵/۲
مرکزی	۲۱۰/۱	۱/۶	۱۱/۸	۱۸۷/۹	۱/۲	۹/۷
هرمزگان	۲۱۹/۶	۱/۴	۸/۸	۲۰۱/۸	۳/۲	۱۶/۶
همدان	۲۱۳/۸	۱/۲	۷/۱	۱۹۹/۶	۱/۲	۱۱/۹
یزد	۲۲۸/۴	۳/۸	۱۵/۴	۱۹۸/۰	۲/۷	۱۷/۰