

قبل به ترتیب ۵/۳ و ۵/۹ درصد کاهش نشان می‌دهد. همچنین، در بخش‌های حمل و نقل دریایی و هوایی در مجموع ۴۵/۳ میلیون نفر مسافر و ۱۳۱/۹ میلیون تن کالا جابه‌جا شد که نسبت به سال قبل به ترتیب ۰/۲ درصد افزایش و ۱۰/۱ درصد کاهش نشان می‌دهد.

جدول ۷-۱- عملکرد ناوگان حمل و نقل کشور در سال ۱۳۹۴

کالا	مسافر	
	تعداد (میلیون نفر) سهم (درصد)	مقدار (میلیون تن) سهم (درصد)
جاده‌ای	۱۷۹/۰	۷۵/۲
ریلی	۲۴/۵	۵۰۸/۰
دریایی	۱۶/۵	۵/۳
هوایی	۲۸/۸	۱۳۱/۸
	۱۱/۶	۰/۰۹
<b>کل</b>	<b>۲۴۸/۸</b>	<b>۱۰۰/۰</b>

ماخذ: سالنامه آماری سازمان راهداری و حمل و نقل جاده‌ای، سالنامه آماری راه‌آهن ج.ا.ا، سازمان بنادر و دریانوردی و سازمان هواپیمایی کشوری

## ۷-۱- سرمایه‌گذاری دولت

براساس قانون بودجه، مبلغ ۵۵/۹ هزار میلیارد ریال در قالب اعتبارات تملک دارایی‌های سرمایه‌ای ملی در بخش حمل و نقل (جاده‌ای، هوایی، دریایی و ریلی) برای سال ۱۳۹۴ در نظر گرفته شد که در مقایسه با رقم مصوب سال قبل ۳۴/۸ درصد افزایش نشان می‌دهد. طبق آمار خزانه‌داری کل، مبلغ ۲۰/۲ هزار میلیارد ریال (۳۶/۱ درصد رقم مصوب) به فصل مزبور پرداخت شد. اعتبارات مذکور نسبت به سال قبل ۴۴/۶ درصد کاهش داشت.

حمل و نقل کارآمد بخشی اساسی و ضروری در کمک به توسعه اقتصادی کشورها در سطح ملی و جهانی محسوب می‌شود. توسعه مناسب زیرساخت‌های حمل و نقل نه تنها موجب کاهش هزینه‌های مالی و زمانی در این بخش می‌شود، بلکه زمینه توسعه متوازن و یکپارچگی بیشتر مناطق مختلف کشور را فراهم می‌آورد. همچنین، این بخش به دلیل منافع و تاثیر مستقیمی که بر سایر بخش‌های اقتصادی همچون کشاورزی و صنعت و معدن دارد، زمینه تسهیل رشد اقتصادی در کشور را فراهم می‌نماید. از این رو تداوم سرمایه‌گذاری در بخش حمل و نقل هم به لحاظ حفظ کیفیت موجود و هم به لحاظ توسعه و تقویت زیرساخت‌ها اهمیتی دوچندان دارد.

هرچند صنعت حمل و نقل در ایران متاثر از سرمایه‌گذاری انجام شده در دهه‌های اخیر با پیشرفت قابل توجهی همراه بوده است، لیکن با توجه به موقعیت راهبردی کشور در منطقه خاورمیانه، این بخش همچنان با جایگاه مطلوب آن فاصله داشته و نیازمند توجه بیش از پیش می‌باشد.

بررسی عملکرد حمل و نقل برحسب جابه‌جایی مسافر و حمل کالا در سال ۱۳۹۴ نشان می‌دهد در بخش حمل و نقل زمینی (ریلی و جاده‌ای)، در مجموع ۲۰۳/۵ میلیون نفر مسافر و ۵۴۳/۶ میلیون تن کالا جابه‌جا شد که در مقایسه با سال

جدول ۷-۲- اعتبارات تملک دارایی‌های

سرمایه‌ای - ملی فصل حمل و نقل

(میلیارد ریال)

درصد تغییر	سال		
	۱۳۹۴	۱۳۹۳	۱۳۹۲
فصل حمل و نقل	۱/۸	۲۰۱۷۸/۱	۳۵۴۴۷/۸
	-۴۴/۶		۳۵۷۸۷/۲

ماخذ: خزانه‌داری کل، وزارت امور اقتصادی و دارایی

۷-۲- حمل و نقل کالا و مسافر

۷-۲-۱- حمل و نقل جاده‌ای

در سال ۱۳۹۴، سهم بخش حمل و نقل جاده‌ای از کل مسافر جابه‌جا شده و کالای حمل شده در کشور به ترتیب ۷۲/۰ و ۷۵/۲ درصد بود. بررسی آمار عملکرد بخش حمل و نقل جاده‌ای نشان می‌دهد که در مجموع ۵۰۸ میلیون تن کالا (اعم از کالای دارای بارنامه و بدون بارنامه) در سال مورد بررسی توسط این ناوگان حمل شد که نسبت به سال قبل ۶/۴ درصد کاهش داشت. همچنین، حدود ۱۰/۹ میلیون تن کالا از طریق جاده‌های کشور ترانزیت شد که در مقایسه با عملکرد سال قبل ۱۱/۵ درصد کاهش نشان می‌دهد.

براساس آمار مذکور، برنامه‌های حمل و نقل جاده‌ای و حمل و نقل راه‌آهن به ترتیب با ۵۸/۹ و ۳۹/۸ درصد بیشترین سهم از اعتبارات پرداختی به این فصل را به خود اختصاص دادند. همچنین، عملکرد برنامه‌های مزبور در این سال به ترتیب ۴۵/۸ و ۴۱/۳ درصد کاهش داشت.

جدول ۷-۳- عملکرد حمل و نقل جاده‌ای کشور

درصد تغییر (۱)	سال		
	۱۳۹۴	۱۳۹۳	۱۳۹۲
حمل کالا (میلیون تن)	۶/۴-	۱۲/۶-	۵۰۸
ترانزیت کالا (میلیون تن)	۱۱/۵-	۶/۵	۱۰/۹
جابه‌جایی مسافر			
کل جابه‌جایی مسافر با صورت وضعیت (میلیون نفر)	۵/۸-	۱۰/۰-	۱۷۹/۰
جابه‌جایی از طریق ناوگان عمومی (میلیون نفر)	۵/۸-	۲۰/۶-	۲۹۰
سهم جابه‌جایی مسافر با صورت وضعیت از سفرهای عمومی (درصد)	۰/۰۴	۷/۳	۶۱/۷

ماخذ: سالنامه آماری سازمان راهداری و حمل و نقل جاده‌ای

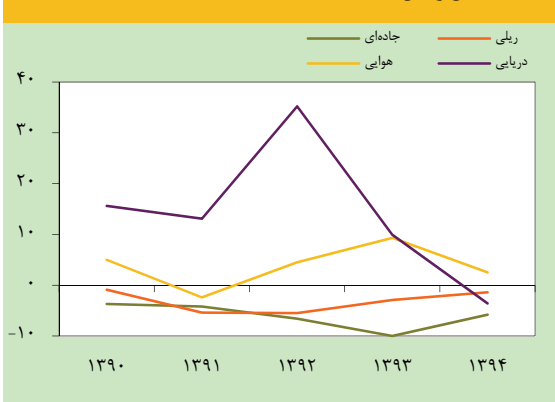
۱- تغییرات سهم حمل و نقل عمومی از جابه‌جایی مسافر به واحد درصد می‌باشد.

از این تعداد، ۱۷۹ میلیون نفر مربوط به سفرهای با صورت وضعیت بوده است.

در سال مورد گزارش، تعداد مسافر جابه‌جا شده از طریق ناوگان عمومی حمل و نقل جاده‌ای (دارای صورت وضعیت سفر) به ۱۷۹ میلیون نفر رسید. عملکرد مزبور نسبت به سال قبل ۵/۸ درصد کاهش نشان می‌دهد. بر این اساس، تعداد نفر-کیلومتر مسافر جابه‌جا شده در سطح کشور ۴۷/۸ میلیارد نفر-کیلومتر بود که نسبت به سال قبل ۴/۰ درصد کاهش نشان می‌دهد. همچنین در سال مزبور، متوسط مسافر جابه‌جا شده و مسافت طی شده در هر سفر مسافری با صورت وضعیت به ترتیب ۱۱/۱ نفر و ۲۰۰ کیلومتر بود. در سال مورد بررسی، تعداد مسافر جابه‌جا شده در سفرهای عمومی توسط ناوگان حمل و نقل جاده‌ای ۲۹۰ میلیون نفر بود که

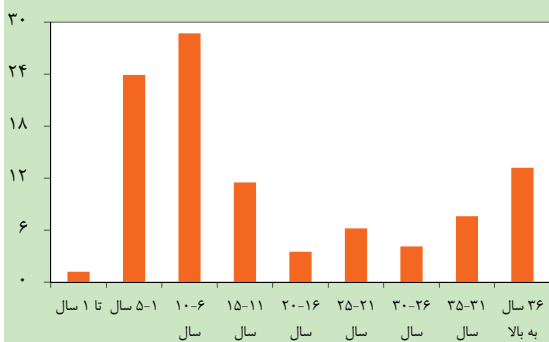
نمودار ۷-۱- درصد تغییر تعداد مسافر جابه‌جا شده در بخش‌های

مختلف حمل و نقل



## گزارش اقتصادی و ترازنامه سال ۱۳۹۴

نمودار ۷-۲- سهم وسایل نقلیه عمومی مسافری و باری بر حسب  
عمر وسیله تا پایان سال ۱۳۹۴ (درصد)



در سال ۱۳۹۴، ۱۶/۶ هزار نفر در سطح کشور بر اثر تصادفات رانندگی جان خود را از دست دادند. این رقم نسبت به سال قبل ۱/۷ درصد کاهش نشان می‌دهد. براساس آمار مذکور، تعداد جان‌باختگان ناشی از تصادفات جاده‌ای برون‌شهری در سال مورد بررسی، ۱۰/۹ هزار نفر می‌باشد که نسبت به سال قبل ۰/۸ درصد کاهش نشان می‌دهد. بر این اساس، در تصادفات رانندگی، استان‌های فارس، خراسان رضوی و تهران به ترتیب با ۸/۳، ۷/۸ و ۷/۳ درصد بالاترین و استان‌های کهگیلویه و بویراحمد و ایلام به ترتیب با ۱/۰ و ۱/۱ درصد پایین‌ترین سهم از جان‌باختگان کشور را در مقایسه با سایر استان‌ها داشتند.

طول راه‌های تحت حوزه استحفاظی وزارت راه و شهرسازی (بجز راه‌های روستایی) در کشور تا پایان سال ۱۳۹۴ به ۸۶/۲ هزار کیلومتر رسید که ۲/۸ درصد آن آزادراه، ۱۷/۹ درصد بزرگراه، ۲۷/۷ درصد انواع راه‌های اصلی و ۵۱/۶ درصد راه‌های فرعی و سایر بود.

بررسی کیفیت ناوگان حمل و نقل عمومی جاده‌ای کشور تا پایان سال ۱۳۹۴ نشان می‌دهد که ۳۲/۳ درصد از ناوگان باری، ۱۲/۷ درصد از اتوبوس‌ها و ۶۴/۶ درصد از مینی‌بوس‌ها بیش از ۲۰ سال عمر دارند. ترکیب ناوگان عمومی جاده‌ای نشان می‌دهد که ۸۲/۲ درصد از مالکیت این ناوگان در بخش باربری و ۸۷/۱ درصد در بخش مسافری به صورت ملکی راننده می‌باشد و تنها ۴/۲ درصد مالکیت در بخش باربری و ۳/۹ درصد در بخش مسافری به صورت شرکتی اداره می‌شود.

### جدول ۷-۴- ترکیب ناوگان عمومی باری و مسافری

بر حسب نوع مالکیت تا پایان سال ۱۳۹۴ (درصد)	
مسافری	باری
۳/۹	۴/۲
۸۷/۱	۸۲/۲
۲/۰	۶/۰
۷/۰	۷/۶
<b>جمع کل</b>	<b>۱۰۰/۰</b>

ماخذ: سالنامه آماری سازمان راهداری و حمل و نقل جاده‌ای

### جدول ۷-۵- تعداد متوفیات ناشی از تصادفات رانندگی

درصد تغییر		سال			(نفر)
۱۳۹۴	۱۳۹۳	۱۳۹۴	۱۳۹۳	۱۳۹۲	
-۲/۹	-۹/۵	۴۴۵۳	۴۵۸۴	۵۰۶۴	درون‌شهری
-۰/۸	-۵/۳	۱۰۸۶۰	۱۰۹۵۱	۱۱۵۶۸	برون‌شهری (جاده‌ای)
-۵/۱	-۳/۴	۱۱۸۸	۱۲۵۲	۱۲۹۶	جاده‌ای روستایی
-۲/۴	۲۳/۲	۸۳	۸۵	۶۹	نامعلوم
<b>-۱/۷</b>	<b>-۶/۳</b>	<b>۱۶۵۸۴</b>	<b>۱۶۸۷۲</b>	<b>۱۷۹۹۷</b>	<b>جمع کل</b>

ماخذ: سالنامه آماری سازمان راهداری و حمل و نقل جاده‌ای

### ۷-۲- حمل و نقل ریلی

نشان می‌دهد. بر این اساس، سهم راه‌آهن از کل مسافر جابه‌جا شده در سال ۱۳۹۴ به میزان ۹/۸ درصد بود.

در سال ۱۳۹۴، ۲۴/۵ میلیون نفر مسافر از طریق ناوگان ریلی جابه‌جا شدند که نسبت به سال قبل ۱/۴ درصد کاهش

## فصل ۷ حمل و نقل

بررسی وضعیت ناوگان حمل و نقل ریلی کشور نشان می‌دهد که تعداد لوکوموتیو در اختیار در پایان سال ۱۳۹۴ به ۹۰۱ دستگاه رسید که نسبت به سال قبل ۳/۷ درصد رشد داشته است. در این سال نسبت تعداد لوکوموتیو در سرویس به کل لوکوموتیو (ضریب بهره‌برداری) معادل ۶۰/۵ درصد بود که نشان‌دهنده ۱/۹ واحد درصد افزایش نسبت به سال قبل است.

در سال ۱۳۹۴، به ترتیب ۲۲۵/۰ و ۱۷۵/۱ کیلومتر از خطوط ریلی، بهسازی و بازسازی شد.

همچنین در سال مورد بررسی، ۳۵/۶ میلیون تن کالا از طریق راه‌آهن حمل شد که در مقایسه با سال قبل ۲/۱ درصد افزایش نشان می‌دهد. سهم بخش ریلی از کل بار حمل شده در کشور در سال مذکور معادل ۵/۳ درصد بود. همچنین در این سال، حدود ۱۴۳۵ هزار تن کالا (شامل کالاهای نفتی و غیر نفتی) توسط خطوط ریلی ترانزیت شد که در مقایسه با سال قبل ۸۰/۱ درصد افزایش داشت.

جدول ۶-۷ عملکرد حمل و نقل ریلی

درصد تغییر		سال		
۱۳۹۴	۱۳۹۳	۱۳۹۴	۱۳۹۳	۱۳۹۲
-۱/۴	-۲/۹	۲۴/۵	۲۴/۸	۲۵/۵
۲/۱	۶/۸	۳۵/۶	۳۴/۹	۳۲/۷
۸۰/۱	۵۰/۴	۱۴۳۵/۰	۷۹۷/۰	۵۳۰/۰

ماخذ: سالنامه آماری راه‌آهن ج.ا.ا. سال‌های مختلف

حمل شد که در مقایسه با سال قبل ۱۸/۱ درصد افزایش نشان می‌دهد.

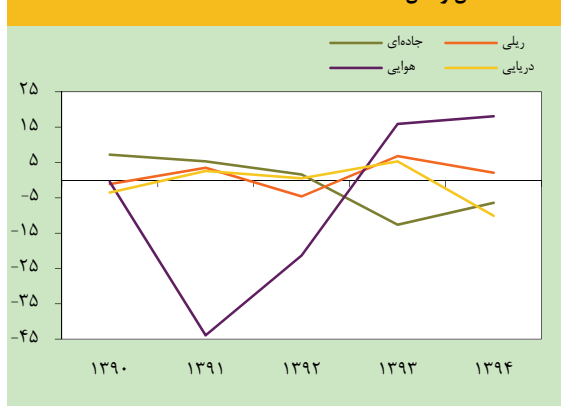
## ۲-۲-۷ حمل و نقل هوایی

در سال ۱۳۹۴، تعداد مسافر جابه‌جا شده از طریق فرودگاه‌های کشور ۲۸/۸ میلیون نفر بود که در مقایسه با سال قبل ۲/۵ درصد افزایش داشت. بر این اساس، سهم حمل و نقل هوایی از کل مسافر جابه‌جا شده معادل ۱۱/۶ درصد بود. در این سال سهم بخش غیر دولتی در پروازهای داخلی و بین‌المللی به ترتیب ۸۸/۰ و ۷۴/۶ درصد بود.

در سال مورد گزارش، تعداد ناوگان ملکی مسافری با ۱۰/۷ درصد رشد نسبت به سال قبل به ۲۶۸ فروند رسید.

در این سال ۸۶/۲ هزار تن کالا توسط ناوگان حمل و نقل هوایی در داخل کشور یا به مقصد خارج از کشور

نمودار ۳-۷ درصد تغییر حجم کالای جابه‌جا شده در بخش‌های مختلف حمل و نقل



جدول ۷-۷ عملکرد حمل و نقل هوایی

درصد تغییر		سال		
۱۳۹۴	۱۳۹۳	۱۳۹۴	۱۳۹۳	۱۳۹۲
۲/۵	۹/۳	۲۸/۸	۲۸/۱	۲۵/۷
۴/۶	۴/۸	۱۸/۲	۱۷/۴	۱۶/۶
-۰/۹	۱۷/۶	۱۰/۶	۱۰/۷	۹/۱
۱۸/۱	۱۵/۹	۸۶/۲	۷۳/۰	۶۳/۰
۱۵/۴	۵۲/۵	۳۱۵/۰	۲۷۳/۰	۱۷۹/۰

ماخذ: سازمان هواپیمایی کشوری

## گزارش اقتصادی و ترازنامه سال ۱۳۹۴

سال قبل به ترتیب ۴/۳ درصد افزایش و ۱۶/۳ درصد کاهش نشان می‌دهد.

### ۷-۲-۴- حمل و نقل دریایی

در سال مورد گزارش، ظرفیت اسمی بنادر تجاری کشور به ۲۰۹/۰ میلیون تن (نفتی و غیر نفتی) رسید که در مقایسه با سال قبل ۴/۵ درصد افزایش داشت. در همین سال، ظرفیت ناوگان حمل و نقل دریایی تجاری نیز به حدود ۷/۰ میلیون تن رسید که نسبت به سال قبل بدون تغییر بوده است.

### جدول ۷-۸- عملکرد بنادر کشور برحسب

(میلیون تن) تخلیه و بارگیری کالا

درصد تغییر	سال		
	۱۳۹۴	۱۳۹۳	۱۳۹۲
کالاهای غیر نفتی	۹۵/۲	۱۰۲/۷	۸۵/۹
کالاهای نفتی	۴۴/۱	۴۴/۰	۴۵/۹
جمع	۱۳۹/۳	۱۴۶/۷	۱۳۱/۸
	۵/۳	-۰/۳	-۱۰/۱

ماخذ: سازمان بنادر و دریانوردی

### ۷-۳- شاخص‌های قیمتی در بخش حمل و نقل

#### ۷-۳-۱- شاخص بهای کالاها و خدمات مصرفی در

#### مناطق شهری

براساس گزارش نتایج شاخص بهای کالاها و خدمات مصرفی در مناطق شهری ایران، شاخص قیمت حمل و نقل در سال ۱۳۹۴ بر پایه سال ۱۳۹۰ نسبت به سال قبل ۱۱/۱ درصد افزایش یافت.

عملیات کانتینری بنادر تجاری کشور با ۱۴/۶ درصد کاهش از ۲۴۶۰/۰ هزار TEU<sup>(۱)</sup> در سال ۱۳۹۳ به ۲۱۰۲/۰ هزار TEU در سال ۱۳۹۴ رسید. همچنین، ظرفیت کانتینری بنادر به ۴/۹ میلیون TEU رسید که در مقایسه با سال قبل بدون تغییر بوده است.

بررسی آمار عملکرد بنادر کشور برحسب تخلیه و بارگیری کالاهای نفتی و غیر نفتی در سال ۱۳۹۴ نشان می‌دهد میزان تخلیه و بارگیری کالاهای نفتی و غیر نفتی در بنادر کشور به ترتیب ۴۵/۹ و ۸۵/۹ میلیون تن بود که در مقایسه با

### جدول ۷-۹- شاخص بهای مصرف‌کننده بخش حمل و نقل (۱۳۹۰=۱۰۰)

ضریب اهمیت	سال			درصد تغییر
	۱۳۹۴	۱۳۹۳	۱۳۹۲	
حمل و نقل	۱۷۳/۹	۲۱۵/۷	۲۳۹/۵	۱۱/۱
وسایل نقلیه شخصی	۳/۹۳	۲۰۳/۴	۲۳۷/۷	۱/۲
تعمیرات و سوخت وسایل نقلیه شخصی	۳/۵۵	۱۹۳/۲	۲۲۷/۶	۱۷/۸
هزینه‌های رفت و آمد	۲/۳۹	۲۱۷/۵	۲۵۹/۰	۱۹/۱

### ۷-۳-۲- شاخص بهای تولیدکننده

شاخص بهای تولیدکننده در بخش حمل و نقل و انبارداری<sup>(۲)</sup> در سال ۱۳۹۴ بر پایه سال ۱۳۹۰ در مقایسه با سال قبل ۸/۷ درصد افزایش یافت. در میان زیرگروه‌ها و اقلام مشمول این گروه، بالا رفتن بهای زیرگروه‌های بلیط مسافرت با اتوبوس

در گروه حمل و نقل، شاخص بهای گروه هزینه‌های رفت و آمد ۱۹/۱ درصد افزایش داشت که بیشتر تحت تاثیر بالا رفتن کرایه تاکسی در داخل شهر به میزان ۲۱/۵ درصد، کرایه اتوبوس در داخل شهر ۲۳/۱ درصد و کرایه مترو به میزان ۲۶/۶ درصد بود.

۲- سهم بخش حمل و نقل از کل ضریب اهمیت بخش حمل و نقل و انبارداری ۹۶/۹ درصد است.

۱- Twenty-foot Container Equivalent Units (TEU)

## فصل ۷ حمل و نقل

و خدمات پستی ۶۳/۴ درصد، سهمی بیش از ۶۹/۰ درصد در افزایش شاخص بهای گروه حمل و نقل و انبارداری را دارا بودند.

به میزان ۲۱/۳ درصد، کرایه تاکسی در داخل شهر به میزان ۲۱/۵ درصد، حمل و نقل زمینی بار توسط کامیون به میزان ۴/۰ درصد، حمل و نقل هوایی مسافر به میزان ۷/۴ درصد

(۱۳۹۰=۱۰۰)

### جدول ۷-۱۰- شاخص بهای تولیدکننده بخش حمل و نقل

درصد تغییر		سال			ضریب اهمیت	
۱۳۹۴	۱۳۹۳	۱۳۹۴	۱۳۹۳	۱۳۹۲		
۸/۷	۲۵/۸	۲۱۳/۸	۱۹۶/۶	۱۵۶/۳	۱۸/۵۳	<b>حمل و نقل و انبارداری</b>
۸/۳	۲۶/۱	۲۱۰/۱	۱۹۴/۰	۱۵۳/۸	۱۷/۱۸	حمل و نقل زمینی و حمل و نقل از طریق خط لوله
۷/۴	۳۰/۸	۲۷۶/۳	۲۵۷/۲	۱۹۶/۷	۰/۷۸	حمل و نقل هوایی
۷/۶	۳/۴	۱۹۵/۵	۱۸۱/۷	۱۷۵/۸	۰/۴۲	انبارداری و فعالیت‌های پشتیبانی حمل و نقل
۶۳/۴	۲۵/۷	۳۶۶/۲	۲۲۴/۱	۱۷۸/۳	۰/۱۴	فعالیت‌های پست و پیک