

## جدول ۷-۲- اعتبارات تملک دارایی‌های

(میلیارد ریال) سرمایه‌های - ملی فصل حمل و نقل در سال ۱۳۹۵ (۱)

درصد عملکرد	مصوب (۲)	عملکرد	فصل حمل و نقل
۵۹/۴	۱۵۴۳۸۹/۶	۹۱۷۵۲/۰	

ماخذ: خزانه‌داری کل، وزارت امور اقتصادی و دارایی  
 ۱- با توجه به تغییر طبقه‌بندی برنامه‌ها در فصول مختلف قانون بودجه سال ۱۳۹۵، امکان مقایسه عملکرد سال جاری با سنوات قبل وجود ندارد.  
 ۲- رقم مصوب برگرفته از ارقام دریافتی از خزانه‌داری کل وزارت امور اقتصادی و دارایی تحت عنوان «اعتبار اصلاحی» می‌باشد.

براساس آمار مذکور، برنامه‌های حمل و نقل جاده‌ای و حمل و نقل ریلی به ترتیب با ۵۵/۶ و ۴۰/۳ درصد بیشترین سهم از اعتبارات پرداختی به این فصل را به خود اختصاص دادند.

## ۷-۲- حمل و نقل کالا و مسافر

### ۷-۲-۱- حمل و نقل جاده‌ای

در سال ۱۳۹۵، سهم بخش حمل و نقل جاده‌ای از کل مسافر جابه‌جا شده و کالای حمل شده در کشور به ترتیب ۶۹/۷ و ۷۰/۱ درصد بود. بررسی آمار عملکرد بخش حمل و نقل جاده‌ای نشان می‌دهد که در مجموع ۴۳۸/۰ میلیون تن کالا (اعم از کالای دارای بارنامه و بدون بارنامه) در سال مورد بررسی توسط این ناوگان حمل شد که نسبت به سال قبل ۸/۷ درصد افزایش داشت. همچنین، حدود ۷/۸ میلیون تن کالا از طریق جاده‌های کشور ترانزیت شد که در مقایسه با عملکرد سال قبل ۲۸/۴ درصد کاهش نشان می‌دهد.

بررسی عملکرد حمل و نقل برحسب جابه‌جایی مسافر و

حمل کالا در سال ۱۳۹۵ نشان می‌دهد در بخش حمل و نقل زمینی (ریلی و جاده‌ای)، در مجموع ۱۹۰/۰ میلیون نفر مسافر و ۴۷۸/۳ میلیون تن کالا جابه‌جا شد که در مقایسه با سال قبل به ترتیب ۶/۶ درصد کاهش و ۹/۰ درصد افزایش نشان می‌دهد. همچنین، در بخش‌های حمل و نقل دریایی و هوایی در مجموع ۴۹/۷ میلیون نفر مسافر و ۱۴۶/۱ میلیون تن کالا جابه‌جا شد که نسبت به سال قبل به ترتیب ۹/۶ و ۱۰/۷ درصد افزایش نشان می‌دهد.

## جدول ۷-۱- عملکرد ناوگان حمل و نقل کشور در سال ۱۳۹۵

	کالا		مسافر	
	مقدار (میلیون تن)	سهم (درصد)	تعداد (میلیون نفر)	سهم (درصد)
جاده‌ای	۴۳۸/۰	۷۰/۱	۱۶۷/۰	۶۹/۷
ریلی	۴۰/۳	۶/۵	۲۳/۰	۹/۶
دریایی	۱۴۶/۰	۲۳/۴	۱۶/۸	۷/۰
هوایی	۰/۱	*	۳۲/۹	۱۳/۷
<b>کل</b>	<b>۶۲۴/۴</b>	<b>۱۰۰/۰</b>	<b>۲۲۹/۷</b>	<b>۱۰۰/۰</b>

ماخذ: سالنامه آماری سازمان راهداری و حمل و نقل جاده‌ای، سالنامه آماری راه‌آهن ج.ا.ا، سازمان بنادر و دریانوردی و سازمان هواپیمایی کشوری

## ۷-۱- سرمایه‌گذاری دولت

براساس آمار دریافتی از خزانه‌داری کل، مبلغ ۱۵۴/۴ هزار میلیارد ریال در قالب اعتبارات تملک دارایی‌های سرمایه‌ای ملی در بخش حمل و نقل (جاده‌ای، هوایی، دریایی و ریلی) برای سال ۱۳۹۵ در نظر گرفته شد. همچنین طبق آمار خزانه‌داری کل، در این سال مبلغ ۹۱/۸ هزار میلیارد ریال (۵۹/۴ درصد رقم مصوب) به فصل مزبور پرداخت شد.

جدول ۷-۳- عملکرد حمل و نقل جاده‌ای کشور

درصد تغییر (۱)		سال		
۱۳۹۵	۱۳۹۴	۱۳۹۵	۱۳۹۴	۱۳۹۳
۸/۷	-۲۵/۸	۴۳۸	۴۰۳	۵۴۳
-۲۸/۴	-۱۱/۵	۷/۸	۱۰/۹	۱۲/۳
<b>حمله جایی مسافر</b>				
کل جابه‌جایی مسافر با صورت وضعیت (میلیون نفر)				
-۶/۷	-۵/۸	۱۶۷	۱۷۹	۱۹۰
جابه‌جایی از طریق ناوگان عمومی (میلیون نفر)				
-۶/۶	-۵/۸	۲۷۱	۲۹۰	۳۰۸
سهم جابه‌جایی مسافر با صورت وضعیت از سفرهای عمومی (درصد)				
-۰/۱۰	۰/۰۴	۶۱/۶	۶۱/۷	۶۱/۷

ماخذ: سالنامه آماری سازمان راهداری و حمل و نقل جاده‌ای  
۱- تغییرات سهم حمل و نقل عمومی از جابه‌جایی مسافر به واحد درصد می‌باشد.

طول راه‌های تحت حوزه استحفاظی وزارت راه و شهرسازی (بجز راه‌های روستایی) در کشور تا پایان سال ۱۳۹۵ به ۸۷/۲ هزار کیلومتر رسید که ۲/۸ درصد آن آزادراه، ۱۹/۱ درصد بزرگراه، ۲۹/۳ درصد انواع راه‌های اصلی و ۴۸/۸ درصد راه‌های فرعی و سایر بود.

بررسی کیفیت ناوگان حمل و نقل عمومی جاده‌ای کشور تا پایان سال ۱۳۹۵ نشان می‌دهد که ۳۱/۳ درصد از ناوگان باری، ۱۱/۳ درصد از اتوبوس‌ها و ۶۲/۳ درصد از مینی‌بوس‌ها بیش از ۲۰ سال عمر دارند. ترکیب ناوگان عمومی جاده‌ای نشان می‌دهد که ۸۱/۷ درصد از مالکیت این ناوگان در بخش بازربری و ۸۶/۶ درصد در بخش مسافری به صورت ملکی راننده می‌باشد و تنها ۶/۲ درصد مالکیت در بخش بازربری و ۱/۹ درصد در بخش مسافری به صورت شراکتی اداره می‌شود.

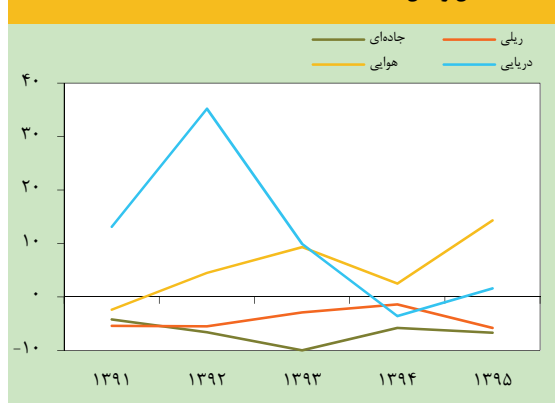
جدول ۷-۴- ترکیب ناوگان عمومی باری و مسافری

برحسب نوع مالکیت تا پایان سال ۱۳۹۵ (درصد)		
مسافری	باری	
۴/۰	۴/۴	ملکی شرکتی - موسسه
۸۶/۶	۸۱/۷	ملکی راننده
۱/۹	۶/۲	ملکی شراکتی
۷/۵	۷/۶	ملکی شخص دیگر
۱۰۰/۰	۱۰۰/۰	جمع کل

ماخذ: سالنامه آماری سازمان راهداری و حمل و نقل جاده‌ای

در سال مورد گزارش، تعداد مسافر جابه‌جا شده از طریق ناوگان عمومی حمل و نقل جاده‌ای (دارای صورت وضعیت سفر) به ۱۶۷ میلیون نفر رسید. عملکرد مزبور نسبت به سال قبل ۶/۷ درصد کاهش نشان می‌دهد. بر این اساس، تعداد نفر-کیلومتر مسافر جابه‌جا شده در سطح کشور ۴۷/۰ میلیارد نفر-کیلومتر بود که نسبت به سال قبل ۱/۶ درصد کاهش نشان می‌دهد. همچنین در سال مزبور، متوسط مسافر جابه‌جا شده و مسافت طی شده در هر سفر مسافری با صورت وضعیت به ترتیب ۱۱ نفر و ۲۰۹ کیلومتر بود. در سال مورد بررسی، تعداد مسافر جابه‌جا شده در سفرهای عمومی توسط ناوگان حمل و نقل جاده‌ای ۲۷۱ میلیون نفر بود که از این تعداد، ۱۶۷ میلیون نفر مربوط به سفرهای با صورت وضعیت بود.

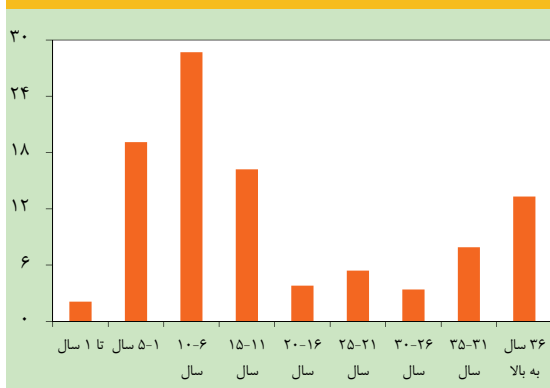
نمودار ۷-۱- درصد تغییر تعداد مسافر جابه‌جا شده در بخش‌های مختلف حمل و نقل



## گزارش اقتصادی و ترازنامه سال ۱۳۹۵

در سال ۱۳۹۵، ۱۵/۹ هزار نفر در سطح کشور بر اثر تصادفات رانندگی جان خود را از دست دادند. این رقم نسبت به سال قبل ۳/۹ درصد کاهش نشان می‌دهد. براساس آمار مذکور، تعداد جان‌باختگان ناشی از تصادفات جاده‌ای برون‌شهری در سال مورد بررسی، ۱۰/۴ هزار نفر می‌باشد که نسبت به سال قبل ۴/۰ درصد کاهش نشان می‌دهد. بر این اساس، در تصادفات رانندگی، استان‌های فارس، تهران و خراسان رضوی به ترتیب با ۹/۲، ۷/۳ و ۷/۱ درصد بالاترین و استان‌های ایلام و کهگیلویه و بویراحمد به ترتیب با ۰/۸ و ۱/۱ درصد پایین‌ترین سهم از جان‌باختگان کشور را در مقایسه با سایر استان‌ها داشتند.

نمودار ۷-۲- سهم وسایل نقلیه عمومی مسافری و باری بر حسب عمر وسیله تا پایان سال ۱۳۹۵ (درصد)



جدول ۷-۵- تعداد متوفیات ناشی از تصادفات رانندگی

(نفر)

درصد تغییر	سال				
	۱۳۹۵	۱۳۹۴	۱۳۹۳		
۱۳۹۵	۱۳۹۴	۱۳۹۵	۱۳۹۴	۱۳۹۳	درون‌شهری
-۲/۲	-۲/۹	۴۳۵۵	۴۴۵۳	۴۵۸۴	برون‌شهری (جاده‌ای)
-۴/۰	-۰/۸	۱۰۴۲۷	۱۰۸۶۰	۱۰۹۵۱	جاده‌ای روستایی
-۷/۲	-۵/۱	۱۱۰۲	۱۱۸۸	۱۲۵۲	نامعلوم
-۴۲/۲	-۲/۴	۴۸	۸۳	۸۵	جمع کل
-۳/۹	-۱/۷	۱۵۹۳۲	۱۶۵۸۴	۱۶۸۷۲	

ماخذ: سالنامه آماری سازمان راهداری و حمل و نقل جاده‌ای

خطوط ریلی ترانزیت شد که در مقایسه با سال قبل ۲۰/۳ درصد کاهش داشت.

بررسی وضعیت ناوگان حمل و نقل ریلی کشور نشان می‌دهد که تعداد لوکوموتیو در اختیار در پایان سال ۱۳۹۵ به ۹۱۵ دستگاه رسید که نسبت به سال قبل ۱/۶ درصد رشد داشته است. در این سال نسبت تعداد لوکوموتیو در سرویس به کل لوکوموتیو (ضریب بهره‌برداری) معادل ۶۱/۰ درصد بود که نشان‌دهنده ۰/۵ واحد درصد افزایش نسبت به سال قبل است.

در سال ۱۳۹۵، به ترتیب ۲۲۰/۰ و ۱۴۷/۰ کیلومتر از خطوط ریلی، بهسازی و بازسازی شد.

## ۷-۲- حمل و نقل ریلی

در سال ۱۳۹۵، ۲۳/۰ میلیون نفر مسافر از طریق ناوگان ریلی جابه‌جا شدند که نسبت به سال قبل ۵/۸ درصد کاهش نشان می‌دهد. بر این اساس، سهم راه‌آهن از کل مسافر جابه‌جا شده در سال ۱۳۹۵ به میزان ۹/۶ درصد بود.

همچنین در سال مورد بررسی، ۴۰/۳ میلیون تن کالا از طریق راه‌آهن حمل شد که در مقایسه با سال قبل ۱۳/۱ درصد افزایش نشان می‌دهد. سهم بخش ریلی از کل بار حمل شده در کشور در سال مذکور معادل ۶/۵ درصد بود. در این سال حدود ۱۱۴۳ هزار تن کالا (شامل کالاهای نفتی و غیر نفتی) توسط

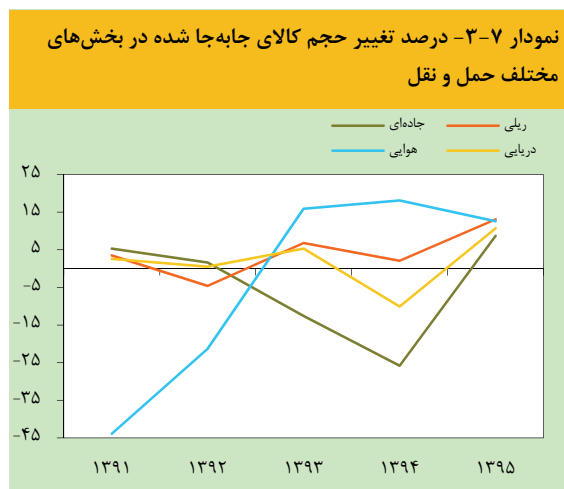
جدول ۷-۶- عملکرد حمل و نقل ریلی

درصد تغییر	سال				
	۱۳۹۵	۱۳۹۴	۱۳۹۳		
۱۳۹۵	۱۳۹۴	۱۳۹۵	۱۳۹۴	۱۳۹۳	جابه‌جایی مسافر (میلیون نفر)
-۵/۸	-۱/۴	۲۳/۰	۲۴/۵	۲۴/۸	حمل کالا (میلیون تن)
۱۳/۱	۲/۱	۴۰/۳	۳۵/۶	۳۴/۹	ترانزیت کالا (هزار تن)
-۲۰/۳	۸۰/۱	۱۱۴۳/۰	۱۴۳۵/۰	۷۹۷/۰	

ماخذ: سالنامه آماری راه‌آهن ج.ا.ا.، سال‌های مختلف

۷-۲-۳- حمل و نقل هوایی

حمل شد که در مقایسه با سال قبل ۱۲/۶ درصد افزایش نشان می‌دهد.



در سال ۱۳۹۵، تعداد مسافر جابه‌جا شده از طریق فرودگاه‌های کشور ۳۲/۹ میلیون نفر بود که در مقایسه با سال قبل ۱۴/۳ درصد افزایش داشت. بر این اساس، سهم حمل و نقل هوایی از کل مسافر جابه‌جا شده معادل ۱۳/۷ درصد بود. در این سال سهم بخش غیر دولتی در پروازهای داخلی و بین‌المللی به ترتیب ۹۱/۷ و ۷۵/۲ درصد بود.

در سال مورد گزارش، تعداد کل ناوگان مسافری کشور با ۷/۱ درصد رشد نسبت به سال قبل به ۲۸۷ فروند رسید.

در این سال ۹۷/۱ هزار تن کالا توسط ناوگان حمل و نقل هوایی در داخل کشور یا به مقصد خارج از کشور

جدول ۷-۷- عملکرد حمل و نقل هوایی

درصد تغییر	سال		
	۱۳۹۵	۱۳۹۴	۱۳۹۳
مسافر جابه‌جا شده (میلیون نفر)	۱۴/۳	۲/۵	۲۸/۱
پروازهای داخلی	۲۱/۰	۴/۶	۱۷/۴
پروازهای بین‌المللی	۲/۷	-۰/۹	۱۰/۷
کالای حمل شده (هزار تن)	۱۲/۶	۱۸/۱	۷۳/۰
تعداد پروازهای ترانزیتی (هزار پرواز)	۱۰/۴	۲۶/۷	۲۷۳/۰

ماخذ: سازمان هواپیمایی کشوری

بنادر به ۵۲۰۰ هزار TEU رسید که در مقایسه با سال قبل ۷/۱ درصد افزایش داشت.

بررسی آمار عملکرد بنادر کشور برحسب تخلیه و بارگیری کالاهای نفتی و غیر نفتی در سال ۱۳۹۵ نشان می‌دهد میزان تخلیه و بارگیری کالاهای نفتی و غیر نفتی در بنادر کشور به ترتیب ۴۶/۱ و ۹۹/۹ میلیون تن بود که در مقایسه با سال قبل به ترتیب ۰/۳ و ۱۶/۳ درصد افزایش نشان می‌دهد.

۷-۲-۴- حمل و نقل دریایی

در سال مورد گزارش، ظرفیت اسمی بنادر تجاری کشور به ۲۱۷/۰ میلیون تن (نفتی و غیر نفتی) رسید که در مقایسه با سال قبل ۳/۸ درصد افزایش داشت. در همین سال، ظرفیت ناوگان حمل و نقل تجاری دریایی نیز به حدود ۵/۲ میلیون تن رسید که نسبت به سال قبل بدون تغییر بوده است.

جدول ۷-۸- عملکرد بنادر کشور برحسب

تخلیه و بارگیری کالا (میلیون تن)

درصد تغییر	سال		
	۱۳۹۵	۱۳۹۴	۱۳۹۳
کالاهای غیر نفتی	۱۶/۳	-۱۶/۳	۱۰۲/۷
کالاهای نفتی	۰/۳	۴/۳	۴۴/۰
جمع	۱۰/۷	-۱۰/۱	۱۴۶/۷

ماخذ: سازمان بنادر و دریانوردی

عملیات کانتینری بنادر تجاری کشور با ۲۶/۶ درصد افزایش از ۲۱۰۲/۰ هزار TEU<sup>(۱)</sup> در سال ۱۳۹۴ به ۲۶۶۱/۰ هزار TEU در سال ۱۳۹۵ رسید. همچنین، ظرفیت کانتینری

۱- Twenty-foot Container Equivalent Units (TEU)

## گزارش اقتصادی و ترازنامه سال ۱۳۹۵

### ۷-۳- شاخص‌های قیمتی در بخش حمل و نقل

#### ۷-۳-۱- شاخص بهای کالاها و خدمات مصرفی در

##### مناطق شهری

براساس گزارش نتایج شاخص بهای کالاها و خدمات مصرفی در مناطق شهری ایران، شاخص قیمت حمل و نقل در سال ۱۳۹۵ بر پایه سال ۱۳۹۵ نسبت به سال قبل ۷/۱ درصد افزایش یافت.

در گروه حمل و نقل، شاخص بهای گروه هزینه‌های رفت و آمد ۱۳/۸ درصد افزایش داشت که بیشتر تحت تاثیر بالا رفتن کرایه مسافرت به خارج از کشور با هواپیما به میزان ۲۰/۰ درصد، کرایه اتوبوس در داخل شهر ۱۹/۰ درصد و کرایه مترو به میزان ۱۸/۵ درصد بود.

#### جدول ۷-۹- شاخص بهای مصرف‌کننده بخش حمل و نقل

(۱۳۹۵=۱۰۰)

درصد تغییر		سال		ضریب اهمیت		شرح
۱۳۹۵	۱۳۹۴	۱۳۹۵	۱۳۹۴	۱۳۹۳		
۷/۱	۱۱/۱	۱۰۰/۰	۹۳/۴	۸۴/۱	۸/۹۰	حمل و نقل
۴/۳	۱/۳	۱۰۰/۰	۹۵/۹	۹۴/۷	۲/۸۳	وسایل نقلیه شخصی
۴/۷	۱۷/۸	۱۰۰/۰	۹۵/۵	۸۱/۱	۳/۸۲	تعمیرات و سوخت وسایل نقلیه شخصی
۱۳/۸	۱۹/۱	۱۰۰/۰	۸۷/۹	۷۳/۸	۲/۲۵	هزینه‌های رفت و آمد

### ۷-۳-۲- شاخص بهای تولیدکننده

شاخص بهای تولیدکننده در بخش حمل و نقل و انبارداری<sup>(۱)</sup> در سال ۱۳۹۵ بر پایه سال ۱۳۹۰ در مقایسه با سال قبل ۴/۰ درصد افزایش یافت. در میان زیرگروه‌ها و اقلام مشمول این گروه، بالا رفتن شاخص بهای زیرگروه‌های بلیط مسافرت با

اتوبوس به میزان ۸/۸ درصد، کرایه تاکسی در داخل شهر به میزان ۱۶/۴ درصد، کرایه تاکسی سرویس به میزان ۱۱/۳ درصد و بلیط مسافرت با هواپیما خارج از کشور به میزان ۲۰/۰ درصد سهمی بیش از ۶۸/۰ درصد در افزایش شاخص بهای گروه حمل و نقل و انبارداری را دارا بودند.

#### جدول ۷-۱۰- شاخص بهای تولیدکننده بخش حمل و نقل

(۱۳۹۰=۱۰۰)

درصد تغییر		سال		ضریب اهمیت		شرح
۱۳۹۵	۱۳۹۴	۱۳۹۵	۱۳۹۴	۱۳۹۳		
۴/۰	۸/۷	۲۲۲/۳	۲۱۳/۸	۱۹۶/۶	۱۸/۵۳	حمل و نقل و انبارداری
۳/۴	۸/۳	۲۱۷/۲	۲۱۰/۱	۱۹۴/۰	۱۷/۱۸	حمل و نقل زمینی و حمل و نقل از طریق خط لوله
۱۰/۵	۷/۴	۳۰۵/۲	۲۷۶/۳	۲۵۷/۲	۰/۷۸	حمل و نقل هوایی
۹/۱	۷/۶	۲۱۳/۲	۱۹۵/۵	۱۸۱/۷	۰/۴۲	انبارداری و فعالیت‌های پشتیبانی حمل و نقل
۱۴/۳	۶۳/۴	۴۱۸/۵	۳۶۶/۲	۲۲۴/۱	۰/۱۴	فعالیت‌های پست و پیک

### دوره برنامه پنجم توسعه (۹۵-۱۳۹۰)

مروری بر عملکرد ارزش‌افزوده بخش حمل و نقل، انبارداری و ارتباطات طی سال‌های اجرای برنامه پنجم توسعه نشان می‌دهد که ارزش‌افزوده این بخش در تمامی سال‌های

برنامه به استثنای سال ۱۳۹۴ از افزایش برخوردار بوده است. رشد مزبور از ۲/۸ درصد در سال ۱۳۹۰ به ۶/۷ درصد در سال ۱۳۹۵ رسید. رشد متوسط سالانه این بخش طی برنامه پنجم توسعه معادل ۱/۹ درصد بوده است.

۱- سهم بخش حمل و نقل از کل ضریب اهمیت بخش حمل و نقل و انبارداری ۹۶/۹ درصد است.

## جدول ۷-۱۱- عملکرد رشد ارزش افزوده بخش حمل و نقل

(به قیمت‌های ثابت سال ۱۳۹۰)

(درصد)

متوسط نرخ رشد سالانه برنامه	سال							
	۱۳۹۵	۱۳۹۴	۱۳۹۳	۱۳۹۲	۱۳۹۱	۱۳۹۰	۱۳۸۹ (سال پایه)	
۱/۳	۱۲/۵	-۱/۶	۳/۲	-۰/۳	-۷/۷	۳/۱	۵/۷	تولید ناخالص داخلی
۱/۹	۶/۷	-۶/۱	۱/۶	۱/۰	۵/۸	۲/۸	۵/۴	حمل و نقل، انبارداری و ارتباطات

است که از جمله نقاط ضعف سیستم حمل و نقل جاده‌ای می‌باشد. بدیهی است افزایش سهم آزادراه‌ها در کاهش تصادفات جاده‌ای موثر خواهد بود.

متوسط طول عمر ناوگان باری و مسافری (اتوبوس) به ترتیب از ۱۶/۹ و ۱۱/۸ سال در سال ۱۳۸۹ به ۱۶/۴ و ۱۰/۲ سال در سال ۱۳۹۵ کاهش یافت. تعداد جان‌باختگان ناشی از تصادفات در سطح کشور از ۲۳ هزار نفر در سال ۱۳۸۹ به ۱۶ هزار نفر در سال ۱۳۹۵ کاهش یافت. با این حال، آمار تلفات جاده‌ای همچنان بسیار بالاست و خسارت‌های جانی و مالی زیادی را به کشور تحمیل می‌کند.

طی سال‌های برنامه پنجم توسعه، میزان مسافر جابه‌جا شده از ۲۴۵/۰ میلیون نفر در سال ۱۳۸۹ با متوسط کاهش سالانه ۶/۲ درصد به ۱۶۷ میلیون نفر در سال ۱۳۹۵ رسید. میزان کل بار حمل شده توسط ناوگان حمل و نقل جاده‌ای کشور طی سال‌های برنامه پنجم توسعه ۳۱۹۶ میلیون تن بود که به طور متوسط سالانه با ۳/۵ درصد کاهش مواجه بوده است. براساس گزارش سازمان راهداری و حمل و نقل جاده‌ای، طی سال‌های برنامه پنجم توسعه در مجموع ۴۴۴ کیلومتر آزادراه و ۵۹۵۸ کیلومتر بزرگراه احداث شد. مقایسه سهم آزادراه‌ها از کل راه‌های کشور نشان‌دهنده سهم پایین آنها

## جدول ۷-۱۲- عملکرد حمل و نقل جاده‌ای

متوسط نرخ رشد سالانه برنامه (درصد)	عملکرد							
	۱۳۹۵	۱۳۹۴	۱۳۹۳	۱۳۹۲	۱۳۹۱	۱۳۹۰	۱۳۸۹ سال پایه	
-۳/۵	۴۳۸/۰	۴۰۳/۰	۵۴۳/۰	۶۲۱/۰	۶۱۱/۰	۵۸۰/۰	۵۴۱/۰	جابه‌جایی کالا- میلیون تن
-۶/۲	۱۶۷/۰	۱۷۹/۰	۱۹۰/۰	۲۱۱/۰	۲۲۶/۰	۲۳۶/۰	۲۴۵/۰	جابه‌جایی مسافر (صورت وضعیت)- میلیون نفر
-۰/۷	۷/۸	۱۰/۹	۱۲/۳	۱۱/۶	۱۰/۸	۹/۲	۸/۲	ترانزیت کالا (توسط کامیون)- میلیون تن
-۰/۵	۱۶/۴	۱۶/۱	۱۷/۳	۱۷/۴	۱۵/۹	۱۵/۷	۱۶/۹	متوسط عمر ناوگان باری- سال
-۲/۴	۱۰/۲	۱۰/۱	۱۲/۷	۱۳/۰	۱۱/۴	۱۱/۸	۱۱/۸	متوسط عمر ناوگان مسافری (اتوبوس)- سال
۱۰/۴	۹/۶	۸/۹	۸/۲	۸/۵	۶/۸	۵/۳	۵/۳	متوسط عمر ناوگان سواری (کرایه)- سال

ماخذ: سالنامه آماری سازمان راهداری و حمل و نقل جاده‌ای

به ۴۰/۳ میلیون تن در سال ۱۳۹۵ رسید که نشان‌دهنده رشد متوسط سالانه ۳/۱ درصدی می‌باشد. همچنین، انجام عملیات بهسازی خطوط از ۸۲/۳ کیلومتر در سال ۱۳۸۹ به ۲۲۰/۰ کیلومتر در سال ۱۳۹۵ رسید که به طور متوسط سالانه رشد قابل ملاحظه ۱۷/۸ درصدی را طی سال‌های برنامه تجربه نموده است.

میزان مسافر جابه‌جا شده توسط بخش حمل و نقل ریلی کشور در سال ۱۳۹۵ معادل ۲۳/۰ میلیون نفر بود که در مقایسه با عملکرد سال ۱۳۸۹ به طور متوسط سالانه معادل ۳/۷ درصد کاهش داشته است. طی همین مدت، میزان بار داخلی جابه‌جا شده توسط ناوگان ریلی کشور از ۳۳/۵ میلیون تن در سال ۱۳۸۹

## گزارش اقتصادی و ترازنامه سال ۱۳۹۵

### جدول ۷-۱۳- عملکرد حمل و نقل ریلی

متوسط نرخ رشد سالانه برنامه (درصد)	عملکرد						سال پایه	
	۱۳۹۵	۱۳۹۴	۱۳۹۳	۱۳۹۲	۱۳۹۱	۱۳۹۰	۱۳۸۹	
۳/۱	۴۰/۳	۳۵/۶	۳۴/۹	۳۲/۷	۳۴/۳	۳۳/۱	۳۳/۵	جابه‌جایی بار داخلی - میلیون تن
-۳/۷	۲۳/۰	۲۴/۵	۲۴/۸	۲۵/۵	۲۷/۰	۲۸/۶	۲۸/۸	جابه‌جایی مسافر - میلیون نفر
-۳/۷	۱/۱	۱/۴	۰/۸	۰/۵	۰/۹	۱/۰	۱/۴	جابه‌جایی کالای ترانزیت - میلیون تن
۴/۵	۹۱۵/۰	۹۰۱/۰	۸۶۹/۰	۸۲۱/۰	۷۷۸/۰	۷۵۰/۰	۷۰۴/۰	کل لوکوموتیو- دستگاه
۴/۰	۱۴۷/۰	۱۷۵/۱	۱۵۰/۱	۱۱۲/۸	۷۶/۵	۲۰۶/۷	۱۱۶/۳	بازسازی خطوط موجود- کیلومتر
۱۷/۸	۲۲۰/۰	۲۲۵/۰	۲۳۱/۰	۱۲۱/۸	۱۳۱/۵	۱۳۳/۸	۸۲/۳	بهبودی خطوط موجود- کیلومتر
۱/۱	۱۰۴۵۹/۰	۱۰۴۵۹/۰	۱۰۳۷۶/۰	۱۰۴۰۷/۰	۱۰۲۲۳/۰	۹۹۹۲/۰	۹۷۹۵/۰	طول خطوط ریلی- کیلومتر

ماخذ: سالنامه آماری راه آهن ج.ا.ا، سال‌های مختلف

سال ۱۳۸۹ به ۹۱/۷ درصد در سال ۱۳۹۵ رسید. میزان بار جابه‌جا شده توسط ناوگان هوایی طی سال‌های برنامه پنجم توسعه با متوسط کاهش سالانه ۶/۳ درصد از ۱۴۳/۲ هزار تن در سال ۱۳۸۹ به ۹۷/۱ هزار تن در سال ۱۳۹۵ رسید.

تعداد مسافر جابه‌جا شده توسط پروازهای داخلی و بین‌المللی در برنامه پنجم توسعه از ۲۴/۰ میلیون نفر در سال ۱۳۸۹ به ۳۲/۹ میلیون نفر در سال ۱۳۹۵ رسید که نشان‌دهنده متوسط رشد سالانه ۵/۴ درصد می‌باشد. سهم بخش غیر دولتی در پروازهای داخلی از ۶۰/۰ درصد در

### جدول ۷-۱۴- عملکرد حمل و نقل هوایی

متوسط نرخ رشد سالانه برنامه (درصد)	عملکرد						سال پایه	
	۱۳۹۵	۱۳۹۴	۱۳۹۳	۱۳۹۲	۱۳۹۱	۱۳۹۰	۱۳۸۹	
۵/۴	۳۲/۹	۲۸/۸	۲۸/۱	۲۵/۷	۲۴/۶	۲۵/۲	۲۴/۰	مسافر جابه‌جا شده - میلیون نفر
۵/۴	۲۲/۰	۱۸/۲	۱۷/۴	۱۶/۶	۱۶/۶	۱۶/۵	۱۶/۱	پروازهای داخلی
۵/۵	۱۰/۹	۱۰/۶	۱۰/۷	۹/۱	۸/۰	۸/۷	۷/۹	پروازهای خارجی
-۶/۳	۹۷/۱	۸۶/۲	۷۳/۰	۶۳/۰	۸۰/۰	۱۴۲/۵	۱۴۳/۲	کالای حمل شده - هزار تن
-	۹۱/۷	۸۸/۱	۷۸/۵	۸۲/۴	۷۹/۵	۷۶/۷	۶۰/۰	سهم بخش غیر دولتی در پروازهای داخلی - درصد
-	۷۵/۲	۷۴/۷	۷۰/۸	۶۸/۷	۶۵/۵	۵۸/۹	۵۸/۷	سهم بخش غیر دولتی در پروازهای بین‌المللی - درصد
۱۴/۳	۲۸۷/۰	۲۶۸/۰	۲۴۲/۰	۲۲۱/۰	۱۴۴/۰	۱۳۲/۰	۱۲۹/۰	تعداد کل ناوگان هوایی مسافری کشور - فروند

ماخذ: سازمان هواپیمایی کشور

رسید. مسافر جابه‌جا شده در بنادر با متوسط رشد سالانه ۱۱/۳ درصد از ۸/۸ میلیون نفر در سال ۱۳۸۹ به ۱۶/۸ میلیون نفر در سال ۱۳۹۵ افزایش یافت. میانگین سن ناوگان تجاری دریایی از ۱۳/۸ سال در سال ۱۳۸۹ به ۱۶/۱ سال در سال ۱۳۹۵ افزایش یافت.

طی سال‌های برنامه پنجم توسعه ظرفیت اسمی بنادر با متوسط رشد ۴/۹ درصد از ۱۶۳/۰ میلیون تن در سال ۱۳۸۹ به ۲۱۷/۰ میلیون تن در سال ۱۳۹۵ افزایش یافت. عملیات تخلیه و بارگیری بنادر (کالای جابه‌جا شده) نیز از ۱۴۰/۱ میلیون تن در سال ۱۳۸۹ به ۱۴۶/۰ میلیون تن در سال ۱۳۹۵

جدول ۷-۱۵- عملکرد حمل و نقل دریایی

متوسط نرخ رشد سالانه برنامه (درصد)	عملکرد						سال پایه	
	۱۳۹۵	۱۳۹۴	۱۳۹۳	۱۳۹۲	۱۳۹۱	۱۳۹۰	۱۳۸۹	
۴/۹	۳۱۷/۰	۲۰۹/۰	۲۰۰/۰	۱۹۰/۰	۱۸۰/۰	۱۷۲/۰	۱۶۳/۰	ظرفیت اسمی بنادر تجاری - میلیون تن
۰/۷	۱۴۶/۰	۱۳۱/۸	۱۴۶/۷	۱۳۹/۳	۱۳۸/۶	۱۳۵/۲	۱۴۰/۱	عملیات تخلیه و بارگیری بنادر - میلیون تن
۰/۷	۵/۲	۴/۹	۴/۹	۵/۳	۵/۰	۵/۷	۵/۰	ظرفیت کانتینری بنادر - میلیون TEU
-۱/۹	۲/۷	۲/۱	۲/۵	۲/۲	۲/۶	۳/۲	۳/۰	عملیات کانتینری بنادر - میلیون TEU
۱۱/۳	۱۶/۸	۱۶/۵	۱۷/۱	۱۵/۶	۱۱/۵	۱۰/۲	۸/۸	جابه‌جایی مسافر - میلیون نفر
۲/۶	۱۶/۱	۱۵/۳	۱۴/۷	۱۴/۳	۱۴/۳	۱۳/۸	۱۳/۸	میانگین سن ناوگان تجاری دریایی کشور - سال

ماخذ: سازمان بنادر و دریانوردی