

جدول ۷-۱- عملکرد ناوگان حمل و نقل کشور در سال ۱۳۹۶

کالا	مسافر		تعداد (میلیون نفر) سهم (درصد)
	مقدار (میلیون تن) سهم (درصد)	تعداد (میلیون نفر) سهم (درصد)	
جاده‌ای	۴۸۰/۰	۶۵/۹	۱۵۴/۰
ریلی	۴۶/۸	۱۰/۵	۲۴/۵
دریایی	۱۵۶/۸	۸/۳	۱۹/۴
هوایی	۰/۱	۱۵/۳	۳۵/۷
کل	۶۸۳/۷	۱۰۰/۰	۲۳۳/۶

ماخذ: سالنامه آماری سازمان راهداری و حمل و نقل جاده‌ای، سالنامه آماری راه آهن ج.ا.ا. سازمان بنادر و دریانوردی و سازمان هواپیمایی کشوری

۷-۱- سرمایه‌گذاری دولت

بر اساس آمار دریافتی از خزانه‌داری کل کشور، مبلغ ۱۴۲/۸ هزار میلیارد ریال در قالب اعتبارات تملک دارایی‌های سرمایه‌ای ملی در فصل حمل و نقل (جاده‌ای، هوایی، دریایی و ریلی) برای سال ۱۳۹۶ در نظر گرفته شد که در مقایسه با رقم مصوب سال ۱۳۹۵، معادل ۷/۵ درصد کاهش نشان می‌دهد. طبق آمار خزانه‌داری کل، مبلغ ۹۸/۱ هزار میلیارد ریال (۶۸/۷ درصد رقم مصوب) به فصل مزبور پرداخت شد. اعتبارات مذکور نسبت به سال قبل از آن ۶/۹ درصد افزایش داشت.

جدول ۷-۲- اعتبارات تملک دارایی‌های

سرمایه‌ای - ملی فصل حمل و نقل (میلیارد ریال)

درصد تغییر	سال	
	۱۳۹۶	۱۳۹۵
فصل حمل و نقل	۹۸۰۵۸/۵	۹۱۷۵۲/۰

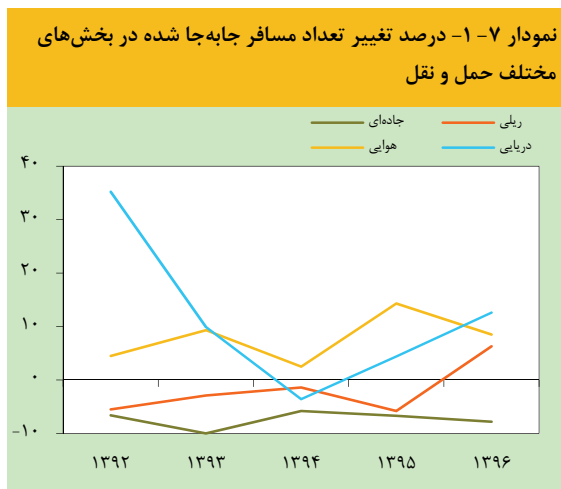
ماخذ: وزارت امور اقتصادی و دارایی، خزانه‌داری کل کشور

بخش حمل و نقل به عنوان یکی از بخش‌های زیربنایی اقتصاد نقش کلیدی در فرآیند توسعه اقتصادی کشور بر عهده دارد. حمل و نقل کارآمد از طریق گسترش تجارت داخلی و خارجی، رونق صنعت گردشگری و همچنین توسعه سایر بخش‌ها موجب پایین آوردن هزینه تمام شده محصولات و شتاب بخشیدن به رشد اقتصادی کشور می‌گردد. ایران از مزیت‌ها و فرصت‌های مناسب در زمینه ترانزیت، گردشگری، صنایع معدنی و انرژی برخوردار است که بهره‌مندی از این ظرفیت‌ها، مستلزم توسعه همه‌جانبه زیرساخت‌های حمل و نقل می‌باشد. بر اساس آمار حساب‌های ملی، ارزش افزوده گروه «حمل و نقل، انبارداری و ارتباطات» در سال ۱۳۹۶ به قیمت‌های ثابت سال ۱۳۹۰، از ۷/۱ درصد رشد نسبت به سال قبل از آن برخوردار بود. همچنین، سهم این گروه از تولید ناخالص داخلی در سال مزبور معادل ۱۰/۳ درصد بود.

بررسی عملکرد حمل و نقل برحسب جابه‌جایی مسافر و حمل کالا در سال ۱۳۹۶ نشان می‌دهد در بخش حمل و نقل زمینی (ریلی و جاده‌ای)، در مجموع ۱۷۸/۵ میلیون نفر مسافر و ۵۲۶/۸ میلیون تن کالا جابه‌جا شد که در مقایسه با سال قبل از آن به ترتیب ۶/۱ درصد کاهش و ۱۰/۱ درصد افزایش نشان می‌دهد. همچنین در سال مورد بررسی، در بخش‌های حمل و نقل دریایی و هوایی در مجموع ۵۵/۱ میلیون نفر مسافر و ۱۵۶/۹ میلیون تن کالا جابه‌جا شد که نسبت به سال قبل از آن به ترتیب ۹/۹ و ۷/۵ درصد افزایش نشان می‌دهد.

فصل ۷ حمل و نقل

به ۱۵۴ میلیون نفر رسید. عملکرد مزبور نسبت به سال قبل از آن معادل ۷/۸ درصد کاهش نشان می‌دهد. بر این اساس، تعداد نفر-کیلومتر مسافر جابه‌جا شده در سطح کشور ۴۳/۹ میلیارد نفر-کیلومتر بود که نسبت به سال ۱۳۹۵ به میزان ۶/۶ درصد کاهش نشان می‌دهد. همچنین در سال مزبور، متوسط مسافر جابه‌جا شده و مسافت طی شده در هر سفر مسافری با صورت وضعیت به ترتیب ۱۰ نفر و ۲۱۴ کیلومتر بود. در سال مورد بررسی، تعداد مسافر جابه‌جا شده در سفرهای عمومی توسط ناوگان حمل و نقل جاده‌ای ۲۵۰ میلیون نفر بود که از این تعداد، ۱۵۴ میلیون نفر مربوط به سفرهای با صورت وضعیت بوده است.



بر اساس آمار مذکور، برنامه‌های «توسعه حمل و نقل جاده‌ای» و «توسعه حمل و نقل ریلی» به ترتیب با ۵۲/۸ و ۴۶/۰ درصد بیشترین سهم از اعتبارات پرداختی به این فصل را به خود اختصاص دادند. همچنین، عملکرد برنامه‌های مزبور در این سال به ترتیب ۱/۵ و ۲۲/۰ درصد نسبت به سال ۱۳۹۵ افزایش داشت.

۷-۲- حمل و نقل کالا و مسافر

۷-۲-۱- حمل و نقل جاده‌ای

در سال ۱۳۹۶، سهم بخش حمل و نقل جاده‌ای از کل مسافر جابه‌جا شده و کالای حمل شده در کشور به ترتیب ۶۵/۹ و ۷۰/۲ درصد بود. بررسی آمار عملکرد بخش حمل و نقل جاده‌ای نشان می‌دهد که در مجموع ۴۸۰/۰ میلیون تن کالا (اعم از کالای دارای بارنامه و بدون بارنامه) در سال مورد بررسی توسط این ناوگان حمل شد که نسبت به سال قبل از آن معادل ۹/۶ درصد افزایش داشت. همچنین، حدود ۹/۳ میلیون تن کالا از طریق جاده‌های کشور ترانزیت شد که در مقایسه با عملکرد سال قبل از آن به میزان ۱۸/۸ درصد افزایش نشان می‌دهد.

در سال مورد گزارش، تعداد مسافر جابه‌جا شده از طریق ناوگان عمومی حمل و نقل جاده‌ای (دارای صورت وضعیت سفر)

جدول ۷-۳- عملکرد حمل و نقل جاده‌ای کشور

درصد تغییر (۱)		سال			
۱۳۹۶	۱۳۹۵	۱۳۹۶	۱۳۹۵	۱۳۹۴	
۹/۶	۸/۷	۴۸۰	۴۳۸	۴۰۳	حمل کالا (میلیون تن)
۱۸/۸	-۲۸/۴	۹/۳	۷/۸	۱۰/۹	ترانزیت کالا (میلیون تن)
جابه‌جایی مسافر					
-۷/۸	-۶/۷	۱۵۴	۱۶۷	۱۷۹	کل جابه‌جایی مسافر با صورت وضعیت (میلیون نفر)
-۷/۷	-۶/۶	۲۵۰	۲۷۱	۲۹۰	جابه‌جایی از طریق ناوگان عمومی (میلیون نفر)
*	-۰/۱	۶۱/۶	۶۱/۶	۶۱/۷	سهم جابه‌جایی مسافر با صورت وضعیت از سفرهای عمومی (درصد)

ماخذ: سالنامه آماری سازمان راهداری و حمل و نقل جاده‌ای
۱- تغییرات سهم حمل و نقل عمومی از جابه‌جایی مسافر به واحد درصد می‌باشد.

کیلومتر رسید که ۲/۷ درصد آن آزادراه، ۱۹/۱ درصد بزرگراه، ۲۹/۴ درصد انواع راه‌های اصلی و ۴۸/۸ درصد راه‌های فرعی و سایر بود.

طول راه‌های تحت حوزه استحفاظی وزارت راه و شهرسازی (بجز راه‌های روستایی) در کشور تا پایان سال ۱۳۹۶ به ۸۸/۰ هزار

گزارش اقتصادی و ترازنامه سال ۱۳۹۶

جدول ۷-۴- ترکیب ناوگان عمومی باری و مسافری

(درصد) برحسب نوع مالکیت تا پایان سال ۱۳۹۶

مسافری	باری	
۳/۶	۴/۱	ملکی شرکتی - موسسه
۸۵/۷	۸۱/۶	ملکی راننده
۲/۱	۶/۷	ملکی شراکتی
۸/۵	۷/۶	ملکی شخصی دیگر
۱۰۰/۰	۱۰۰/۰	جمع کل

ماخذ: سالنامه آماری سازمان راهداری و حمل و نقل جاده‌ای

در سال ۱۳۹۶، ۱۶/۲ هزار نفر در سطح کشور بر اثر تصادفات رانندگی جان خود را از دست دادند. این رقم نسبت به سال قبل از آن به میزان ۱/۷ درصد افزایش نشان می‌دهد. براساس آمار مذکور، تعداد جان‌باختگان ناشی از تصادفات جاده‌ای برون‌شهری در سال مورد بررسی، ۱۰/۷ هزار نفر می‌باشد که نسبت به سال قبل از آن معادل ۳/۱ درصد افزایش نشان می‌دهد. بر این اساس، در تصادفات رانندگی، استان‌های فارس، تهران و خراسان رضوی به ترتیب با ۸/۹، ۷/۶ و ۷/۰ درصد بالاترین و استان‌های ایلام و اردبیل به ترتیب با ۰/۹ و ۱/۰ درصد پایین‌ترین سهم از جان‌باختگان کشور را در مقایسه با سایر استان‌ها داشتند.

جدول ۷-۵- تعداد متوفیات ناشی از تصادفات رانندگی

(نفر)

درصد تغییر		سال		
۱۳۹۶	۱۳۹۵	۱۳۹۶	۱۳۹۵	۱۳۹۴
۰/۵	-۲/۲	۴۳۷۸	۴۳۵۵	۴۴۵۳
۳/۱	-۴/۰	۱۰۷۴۹	۱۰۴۲۷	۱۰۸۶۰
-۵/۳	-۷/۲	۱۰۴۴	۱۱۰۲	۱۱۸۸
-۳۷/۵	-۴۲/۲	۳۰	۴۸	۸۳
۱/۷	-۳/۹	۱۶۲۰۱	۱۵۹۳۲	۱۶۵۸۴
				جمع کل

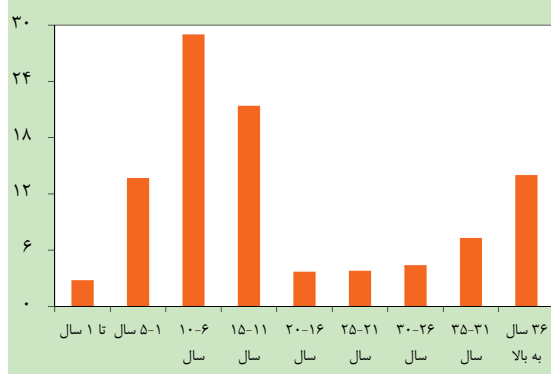
ماخذ: سالنامه آماری سازمان راهداری و حمل و نقل جاده‌ای

همچنین در سال مورد بررسی، ۴۶/۸ میلیون تن کالا از طریق راه‌آهن حمل شد که در مقایسه با سال قبل از آن به میزان ۱۶/۱ درصد افزایش نشان می‌دهد. سهم بخش ریلی از کل بار حمل شده در کشور در سال مذکور معادل ۶/۸ درصد بود. در این سال حدود ۱۵۹۰ هزار تن کالا (شامل کالاهای نفتی و غیر

بررسی کیفیت ناوگان حمل و نقل عمومی جاده‌ای

کشور تا پایان سال ۱۳۹۶ نشان می‌دهد که ۳۰/۸ درصد از ناوگان باری، ۵/۳ درصد از اتوبوس‌ها و ۶۱/۱ درصد از مینی‌بوس‌ها بیش از ۲۰ سال عمر دارند. ترکیب ناوگان عمومی جاده‌ای نشان می‌دهد که ۸۱/۶ درصد از مالکیت این ناوگان در بخش باربری و ۸۵/۷ درصد در بخش مسافری به صورت ملکی راننده می‌باشد و تنها ۶/۷ درصد مالکیت در بخش باربری و ۲/۱ درصد در بخش مسافری به صورت ملکی شراکتی اداره می‌شود.

نمودار ۷-۲- سهم وسایل نقلیه عمومی مسافری و باری برحسب عمر وسیله تا پایان سال ۱۳۹۶ (درصد)



۷-۲-۲- حمل و نقل ریلی

در سال ۱۳۹۶، ۲۴/۵ میلیون نفر مسافر از طریق ناوگان ریلی جابه‌جا شدند که نسبت به سال قبل از آن معادل ۶/۳ درصد افزایش نشان می‌دهد. بر این اساس، سهم راه‌آهن از کل مسافر جابه‌جا شده در سال ۱۳۹۶ معادل ۱۰/۵ درصد بود.

فصل ۷ حمل و نقل

۰/۲ درصدی همراه بوده است. در این سال نسبت تعداد لوکوموتیو در سرویس به کل لوکوموتیو (ضریب بهره‌برداری) معادل ۶۳/۰ درصد بود که نشان‌دهنده ۲/۰ واحد درصد افزایش نسبت به سال ۱۳۹۵ است. در سال ۱۳۹۶، به ترتیب ۱۳۲/۰ و ۱۰۷/۰ کیلومتر از خطوط ریلی، بهسازی و بازسازی شد.

نفی) توسط خطوط ریلی ترانزیت شد که در مقایسه با سال قبل از آن معادل ۳۹/۱ درصد افزایش داشت.

بررسی وضعیت ناوگان حمل و نقل ریلی کشور نشان می‌دهد که تعداد لوکوموتیو در اختیار در پایان سال ۱۳۹۶ به ۹۱۷ دستگاه رسید که نسبت به سال قبل از آن با افزایش اندک

جدول ۶-۷- عملکرد حمل و نقل ریلی

درصد تغییر		سال			
۱۳۹۶	۱۳۹۵	۱۳۹۶	۱۳۹۵	۱۳۹۴	
۶/۳	-۵/۸	۲۴/۵	۲۳/۰	۲۴/۵	جابه‌جایی مسافر (میلیون نفر)
۱۶/۱	۱۳/۱	۴۶/۸	۴۰/۳	۳۵/۶	حمل کالا (میلیون تن)
۳۹/۱	-۲۰/۳	۱۵۹۰/۰	۱۱۴۳/۰	۱۴۳۵/۰	ترانزیت کالا (هزار تن)

ماخذ: سالنامه آماری راه‌آهن ج.ا.ا.، سال‌های مختلف

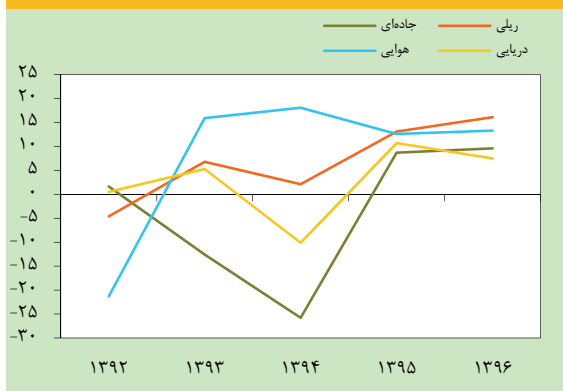
شد که در مقایسه با سال قبل از آن معادل ۱۳/۳ درصد افزایش نشان می‌دهد.

جدول ۲-۲-۳- حمل و نقل هوایی

در سال ۱۳۹۶، تعداد مسافر جابه‌جا شده از طریق فرودگاه‌های کشور ۳۵/۷ میلیون نفر بود که در مقایسه با سال قبل از آن به میزان ۸/۵ درصد افزایش داشت. بر این اساس، سهم حمل و نقل هوایی از کل مسافر جابه‌جا شده معادل ۱۵/۳ درصد بود. در این سال سهم بخش غیر دولتی در پروازهای داخلی و بین‌المللی به ترتیب ۹۰/۵ و ۸۰/۱ درصد بود.

در سال مورد گزارش، تعداد کل ناوگان مسافری کشور با ۷/۷ درصد رشد نسبت به سال قبل از آن به ۳۰۹ فروند رسید. در این سال ۱۱۰/۰ هزار تن کالا توسط ناوگان حمل و نقل هوایی در داخل کشور یا به مقصد خارج از کشور حمل

نمودار ۳-۷- درصد تغییر حجم کالای جابه‌جا شده در بخش‌های مختلف حمل و نقل



جدول ۷-۷- عملکرد حمل و نقل هوایی

درصد تغییر		سال			
۱۳۹۶	۱۳۹۵	۱۳۹۶	۱۳۹۵	۱۳۹۴	
۸/۵	۱۴/۳	۳۵/۷	۳۲/۹	۲۸/۸	مسافر جابه‌جا شده (میلیون نفر)
۷/۶	۲۱/۰	۲۳/۷	۲۲/۰	۱۸/۲	پروازهای داخلی
۱۰/۲	۲/۷	۱۲/۰	۱۰/۹	۱۰/۶	پروازهای بین‌المللی
۱۳/۳	۱۲/۶	۱۱۰/۰	۹۷/۱	۸۶/۲	کالای حمل شده (هزار تن)
۱۱/۸	۱۰/۴	۴۲۷/۰	۳۸۲/۰	۳۴۶/۰	تعداد پروازهای ترانزیتی (هزار پرواز)

ماخذ: سازمان هواپیمایی کشوری

گزارش اقتصادی و ترازنامه سال ۱۳۹۶

۷-۲-۴- حمل و نقل دریایی

جدول ۷-۸- عملکرد بنادر کشور برحسب

تخلیه و بارگیری کالا (میلیون تن)

درصد تغییر	سال		
	۱۳۹۶	۱۳۹۵	۱۳۹۴
۹/۲	۱۶/۳	۱۰۹/۰	۸۵/۹
۳/۸	۰/۲	۴۷/۸	۴۵/۹
۷/۵	۱۰/۷	۱۵۶/۸	۱۳۱/۸

مآخذ: سازمان بنادر و دریانوردی

۷-۳- شاخص‌های قیمتی در بخش حمل و نقل

۷-۳-۱- شاخص بهای کالاها و خدمات مصرفی در

مناطق شهری

براساس گزارش نتایج شاخص بهای کالاها و خدمات مصرفی در مناطق شهری ایران، شاخص قیمت حمل و نقل در سال ۱۳۹۶ بر پایه سال ۱۳۹۵ نسبت به سال قبل از آن معادل ۶/۵ درصد افزایش یافت.

در گروه حمل و نقل، شاخص بهای گروه هزینه‌های رفت و آمد ۹/۶ درصد افزایش داشت که بیشتر تحت تاثیر بالا رفتن کرایه تاکسی در داخل شهر (۱۲/۶ درصد)، کرایه تاکسی سرویس در داخل شهر (۶/۲ درصد)، کرایه اتوبوس در داخل شهر (۱۷/۲ درصد)، کرایه مسافرت داخل کشور با اتوبوس (۸/۵ درصد) و کرایه مترو (۱۶/۰ درصد) بود.

(۱۳۹۵=۱۰۰)

جدول ۷-۹- شاخص بهای مصرف‌کننده بخش حمل و نقل

درصد تغییر	سال			ضریب اهمیت	
	۱۳۹۶	۱۳۹۵	۱۳۹۴		
۶/۵	۷/۱	۱۰۶/۵	۱۰۰/۰	۹۳/۴	۸/۹۰
۷/۱	۴/۳	۱۰۷/۱	۱۰۰/۰	۹۵/۹	۲/۸۳
۴/۲	۴/۷	۱۰۴/۲	۱۰۰/۰	۹۵/۵	۳/۸۲
۹/۶	۱۳/۸	۱۰۹/۶	۱۰۰/۰	۸۷/۹	۲/۲۵

قبل از آن به میزان ۶/۵ درصد افزایش یافت. در میان زیرگروه‌ها و اقلام مشمول این گروه، بالا رفتن شاخص بهای زیرگروه‌های حمل و نقل زمینی بار توسط کامیون (۶/۱ درصد)، حمل و نقل زمینی بار توسط وانت (۶/۲ درصد)، کرایه تاکسی در داخل شهر (۱۲/۸ درصد) و تعرفه انبارداری (۱۰/۱ درصد) سهمی بیش از ۸۶/۶ درصد در افزایش شاخص بهای گروه حمل و نقل و انبارداری را دارا بودند.

۷-۳-۲- شاخص بهای تولیدکننده

شاخص بهای تولیدکننده در بخش حمل و نقل و

انبارداری^(۳) در سال ۱۳۹۶ بر پایه سال ۱۳۹۵ در مقایسه با سال

۱- Twenty-foot Container Equivalent Units (TEU)

۲- کالاهای نفتی شامل نفت خام، بنزین، انواع گازوئیل، انواع روغن و روان‌سازهای نفتی، انواع قیر، سایر فرآورده‌های نفتی و سوخت‌های نفتی می‌باشد.

۳- سهم بخش حمل و نقل از کل ضریب اهمیت بخش «حمل و نقل و انبارداری» ۹۵/۰ درصد است.

(۱۳۹۵=۱۰۰)

جدول ۷-۱۰- شاخص بهای تولیدکننده بخش حمل و نقل

درصد تغییر	سال		ضریب اهمیت	
	۱۳۹۶	۱۳۹۵		
۶/۵	۱۰۶/۵	۱۰۰/۰	۱۶/۹۱	حمل و نقل و انبارداری
۶/۷	۱۰۶/۷	۱۰۰/۰	۱۴/۹۹	حمل و نقل زمینی و حمل و نقل از طریق خط لوله
۱/۱	۱۰۱/۱	۱۰۰/۰	۱/۰۸	حمل و نقل هوایی
۱۰/۱	۱۱۰/۱	۱۰۰/۰	۰/۶۶	انبارداری و فعالیت‌های پشتیبانی حمل و نقل
۴/۱	۱۰۴/۱	۱۰۰/۰	۰/۱۸	فعالیت‌های پست و پیک