



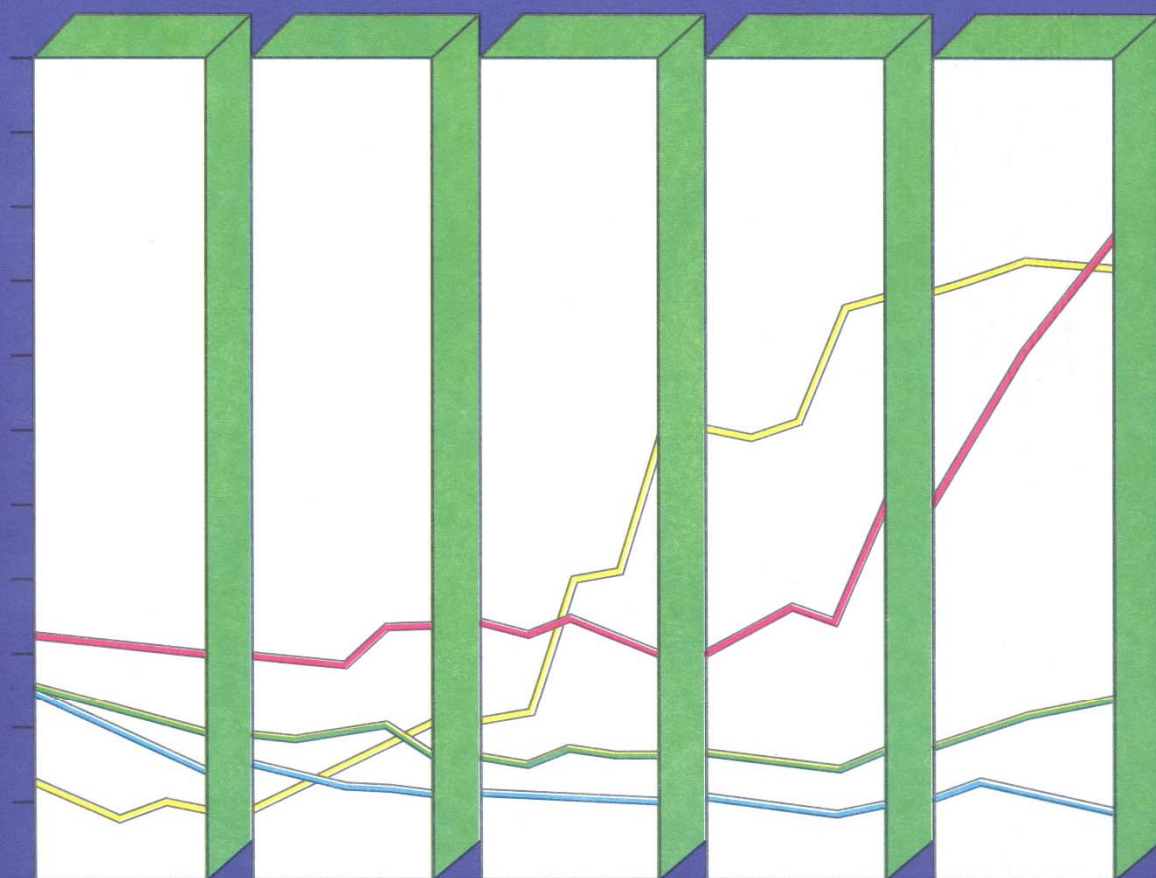
بانک مرکزی جمهوری اسلامی ایران

مدیریت کل آمارهای اقتصادی

اداره آمار اقتصادی

آمارچک‌های مبادله‌ای

دی‌ماه ۱۳۹۸





بانک مرکزی جمهوری اسلامی ایران
مدیریت کل آمارهای اقتصادی
اداره آمار اقتصادی
دایره شاخص‌های اقتصادی

آمار چک‌های مبادله‌ای دی‌ماه ۱۳۹۸

«نقل مطالب فقط با ذکر مأخذ مجاز است»

بهمن‌ماه ۱۳۹۸

www.cbi.ir

بسمه تعالی

فهرست مطالب

<u>شماره صفحه</u>	<u>عنوان</u>
۱	مقدمه
۲	تعاریف و مفاهیم
۳	سامانه انتقال تصویر چک (چکاوک)
۴	خلاصه آمار چک‌های مبادله‌ای
۸	جدول شماره ۱: تعداد و مبلغ چک‌های مبادله‌ای، وصولی و برگشتی به تفکیک استان و مناطق آزاد
۹	جدول شماره ۲: درصد توزیع تعداد و مبلغ چک‌های مبادله‌ای، وصولی و برگشتی برحسب استان و مناطق آزاد
۱۰	نمودار شماره ۱: توزیع تعداد چک‌های برگشتی عادی برحسب استان و مناطق آزاد
۱۰	نمودار شماره ۲: توزیع مبلغ چک‌های برگشتی عادی برحسب استان و مناطق آزاد
۱۱	جدول شماره ۳: درصد توزیع تعداد و مبلغ چک‌های مبادله‌ای برحسب وصولی و برگشتی به تفکیک استان و مناطق آزاد
۱۲	نمودار شماره ۳: نسبت تعداد و مبلغ چک‌های برگشتی به مبادله‌ای به تفکیک استان و مناطق آزاد
۱۳	جدول شماره ۴: تعداد و مبلغ چک‌های برگشتی برحسب علل برگشت به تفکیک استان و مناطق آزاد
۱۴	جدول شماره ۵: درصد توزیع تعداد و مبلغ چک‌های برگشتی برحسب علل برگشت به تفکیک استان و مناطق آزاد
۱۵	جدول شماره ۶: تعداد و مبلغ چک‌های عادی و رمزدار در کل کشور
۱۶	جدول شماره ۷: درصد تغییر ماهانه تعداد و مبلغ چک‌های مبادله‌ای، وصولی و برگشتی در کل کشور
۱۷	جدول شماره ۸: شاخص تعداد و مبلغ چک‌های مبادله‌ای، وصولی و برگشتی در کل کشور
۱۸	جدول شماره ۹: درصد توزیع تعداد و مبلغ چک‌های رمزدار وصولی برحسب استان و مناطق آزاد
۱۹	نمودار شماره ۴: توزیع تعداد چک‌های رمزدار وصولی برحسب استان و مناطق آزاد
۱۹	نمودار شماره ۵: توزیع مبلغ چک‌های رمزدار وصولی برحسب استان و مناطق آزاد

عنوان

شماره صفحه

- جدول شماره ۱۰: تعداد و مبلغ چک‌های رمزدار وصولی در کل کشور ۲۰
- جدول شماره ۱۱: تعداد و درصد توزیع چک‌های وصولی برحسب عادی و رمزدار به تفکیک استان و مناطق آزاد ۲۱
- جدول شماره ۱۲: مبلغ و درصد توزیع چک‌های وصولی برحسب عادی و رمزدار به تفکیک استان و مناطق آزاد ۲۲

علايم

- θ درصد تغيير قابل محاسبه نيست يا نامعين مي باشد.
- .. عدد در دسترس نيست.
- * عدد نزديك صفر است.

توضيحات

- در جداول، اختلاف جزئي در جمع ناشي از سرراست (رند) كردن اعداد است.

چک به عنوان یکی از ابزارهای مهم نظام پرداخت، همواره نقش قابل توجهی در تسویه مبادلات خرد و کلان جامعه داشته است. لیکن طی دو دهه اخیر به دلیل تداوم توسعه سامانه‌ها و تجهیزات پرداخت الکترونیکی، تراکنش‌های پردازش شده از طریق این ابزارها و سامانه‌ها رشد متناسبی داشته و ابزارهای پرداخت الکترونیکی به مرور زمان جایگزین ابزارهای پرداخت سنتی نظیر اسکناس و مسکوک و انواع چک شده است. با این وجود، به دلیل اهمیت کارکرد و امتیاز چک و به ویژه جایگاه اعتباری چک در مبادلات کشور، این ابزار پرداخت هنوز هم از مهم‌ترین ابزارهای نظام پرداخت کشور محسوب می‌شود.

آمار چک‌های برگشتی تا آذرماه سال ۱۳۹۳ در سطح استان تهران با استفاده از اطلاعات اتاق پایاپای اسناد بانکی تهیه و در گزارش شاخص‌های ماهانه اقتصادی منتشر می‌گردید. با راه‌اندازی سامانه چکاوک، در سال ۱۳۹۵ گزارش آمار چک‌های مبادله‌ای براساس اطلاعات سامانه مذکور برای کلیه استان‌های کشور تهیه گردید. این اطلاعات از فروردین‌ماه ۱۳۹۶ در پایگاه اطلاع‌رسانی بانک مرکزی (www.cbi.ir) در دسترس می‌باشد.

لازم به ذکر است این گزارش مربوط به چک‌های بین بانکی است و چک‌های درون بانکی را شامل نمی‌شود.

تعاریف و مفاهیم

چک

براساس ماده ۳۱۰ قانون تجارت، چک نوشته‌ای است که به موجب آن صادرکننده، وجوهی را که نزد محال‌علیه دارد کلاً یا بعضاً مسترد یا به دیگری واگذار می‌نماید. چک‌ها انواع متفاوتی دارند که در این گزارش منظور چک‌های عادی است.

چک عادی

به چکی اطلاق می‌شود که اشخاص، عهده بانک‌ها به حساب جاری خود صادر نموده و دارنده آن تضمینی جز اعتبار صادرکننده آن ندارد. گیرنده وجه چک ممکن است خود صادرکننده یا حامل چک بوده و یا این که چک در وجه شخص معین و یا به حواله کرد آن شخص صادر شده باشد.

چک وصولی

به چکی اطلاق می‌شود که صحت آن مورد تایید بانک عهده بوده و بانک نسبت به پرداخت آن اقدام نموده است.

چک برگشتی

به چکی اطلاق می‌شود که در هنگام ارائه به بانک جهت وصول، به دلایل ذیل غیرقابل پرداخت باشد:

- امضا مطابقت ندارد
 - نقص امضا دارد
 - مغایرت تاریخ عددی و حروفی
 - امضای چک مخدوش است
 - مندرجات چک مخدوش است
 - مبلغ حروفی با عددی چک مغایر است
 - حساب مورد نظر مسدود است (حسب درخواست مشتری)
 - حساب مورد نظر مسدود است (حسب دستور مرجع قضایی)
 - چک با این سری و سریال مسدود است
 - حساب دارای کسر موجودی است
 - حساب مورد نظر فاقد موجودی است
- اعلامیه عدم پرداخت این قبیل چک‌ها با درخواست مشتری صادر می‌شود.

چک رمزدار

به چکی اطلاق می‌شود که بنا به درخواست مشتری و به نام اشخاص حقیقی یا حقوقی توسط بانک حسب مورد به عهده همان بانک یا شعب آن و یا بر عهده سایر بانک‌ها (چک رمزدار بین بانکی) برای تسهیل و تسریع در نقل و انتقال وجوه بین بانکی صادر گردیده و پرداخت وجه آن توسط بانک صادر کننده تضمین می‌شود.

چک واگذاری

به چکی اطلاق می‌شود که برای دریافت وجه مندرج در آن و به منظور بررسی و پرداخت وجه به بانک عهده ارجاع داده می‌شود.

چک عودتی

در چک‌های رمزدار به چکی اطلاق می‌شود که در هنگام ارائه به بانک جهت وصول به عللی مشابه با چک‌های برگشتی یا دلایل دیگری قابل پرداخت نباشد.

چک‌های مبادله‌ای

در چک‌های عادی به مجموع چک‌های وصولی و برگشتی بین بانکی و در چک‌های رمزدار به مجموع چک‌های وصولی و عودتی بین بانکی بر اساس سامانه چکاوک اطلاق می‌شود.

سامانه انتقال تصویر چک (چکاوک)

در سال ۱۳۹۱ شورای پول و اعتبار در مصوبه‌ای طراحی و پیاده‌سازی سامانه چکاوک را با هدف ساکن‌سازی لاشه چک و با قابلیت پذیرش و پردازش الکترونیکی چک‌های کاغذی بین بانکی و انجام تراکنش‌های الکترونیکی با استفاده از سامانه پایاپای الکترونیکی (پایا) الزامی اعلام کرد. در این خصوص بانک مرکزی از مهرماه سال ۱۳۹۳، سیستم انتقال تصویر چک (چکاوک) را به‌عنوان یکی دیگر از سیستم‌های پیش‌بینی‌شده در طرح استقرار نظام جامع پرداخت تا پایان خردادماه ۱۳۹۴ در کلیه استان‌های کشور عملیاتی نمود. این سیستم، با استفاده از سامانه پایاپای الکترونیکی (پایا) برای انتقال الکترونیکی تصویر، داده‌ها، اطلاعات چک و تسویه بین بانکی با هدف حذف فیزیکی چک‌ها بین شعب و واحدهای بانکی و به تبع آن کاهش مدت زمان تسویه چک‌ها، اعمال نظارت متمرکز توسط بانک مرکزی و بانک‌ها بر جریان گردش وجوه و اعمال کنترل‌های قانونی و مقرراتی، یکی از اجزای نظام جامع پرداخت محسوب می‌شود.

خلاصه آمار چک‌های مبادله‌ای در دی‌ماه ۱۳۹۸

در این گزارش خلاصه‌ای از آمار چک‌های مبادله‌ای، چک‌های وصولی و برگشتی براساس اطلاعات سامانه انتقال تصویر چک (چکاوک) در دی‌ماه ۱۳۹۸ به شرح ذیل ارائه می‌گردد:

چک‌های مبادله‌ای

در دی‌ماه ۱۳۹۸، در کل کشور بالغ بر ۸/۴ میلیون فقره چک به ارزشی حدود ۱۱۰۵ هزار میلیارد ریال مبادله گردید که نسبت به ماه قبل از نظر تعداد و مبلغ به ترتیب ۴/۸ درصد و ۱۲/۴ درصد افزایش نشان می‌دهد (جداول شماره ۱ و ۷).

در ماه مورد گزارش در استان تهران حدود ۲/۸ میلیون فقره چک به ارزشی حدود ۵۶۸ هزار میلیارد ریال مبادله گردید (جدول شماره ۱).

در دی‌ماه ۱۳۹۸، ۵۱/۰ درصد از تعداد چک‌های مبادله‌ای کل کشور در سه استان تهران، اصفهان و خراسان رضوی مبادله گردیده است که به ترتیب با ۳۲/۷ درصد، ۱۰/۳ درصد و ۸/۰ درصد بیشترین سهم را در مقایسه با سایر استان‌ها دارا بوده‌اند.

همچنین ۶۴/۱ درصد از ارزش چک‌های فوق در سه استان تهران (۵۱/۴ درصد)، اصفهان (۶/۵ درصد) و خراسان رضوی (۶/۲ درصد) مبادله گردیده است که بیشترین سهم را در مقایسه با سایر استان‌ها دارا بوده‌اند (جدول شماره ۲).

چک‌های وصولی

در دی‌ماه ۱۳۹۸، در کل کشور بالغ بر ۷/۷ میلیون فقره چک به ارزشی بیش از ۹۹۳ هزار میلیارد ریال وصول گردید که نسبت به ماه قبل از نظر تعداد و مبلغ به ترتیب ۴/۹ درصد و ۱۲/۹ درصد افزایش نشان می‌دهد. از کل تعداد و مبلغ چک‌های مبادله شده در ماه مذکور به ترتیب ۹۱/۸ درصد و ۸۹/۹ درصد وصول گردیده است. درصد تعداد و مبلغ چک‌های وصول شده در آذرماه ۱۳۹۸ به ترتیب معادل ۹۱/۷ درصد و ۸۹/۵ درصد و در دی‌ماه ۱۳۹۷ به ترتیب برابر ۸۹/۴ درصد و ۸۸/۱ درصد بوده است (جداول شماره ۱، ۳ و ۷).

در دی‌ماه ۱۳۹۸، در استان تهران حدود ۲/۶ میلیون فقره چک به ارزشی بالغ بر ۵۱۷ هزار میلیارد ریال وصول گردید که از نظر تعداد ۹۲/۶ درصد و از نظر ارزش ۹۱/۲ درصد از کل چک‌های مبادله‌ای وصول گردیده است (جدول شماره ۱ و ۳).

در ماه مذکور در بین سایر استان‌های کشور، بیشترین نسبت تعداد چک‌های وصولی به کل چک‌های مبادله‌ای در استان، به ترتیب به استان‌های گیلان (۹۳/۵ درصد)، یزد (۹۳/۰ درصد) و البرز (۹۲/۷ درصد) اختصاص یافته است و استان‌های کهگیلویه و بویراحمد (۸۴/۸ درصد)، چهارمحال و بختیاری (۸۷/۸ درصد) و کردستان و لرستان (هر کدام ۸۸/۳ درصد) پایین‌ترین نسبت تعداد چک‌های وصولی به کل چک‌های مبادله شده در استان را به خود اختصاص داده‌اند.

در ماه مورد بررسی در بین سایر استان‌های کشور، بیشترین نسبت ارزش چک‌های وصولی به کل ارزش چک‌های مبادله‌ای در استان به ترتیب به استان‌های ایلام (۹۳/۲ درصد)، البرز (۹۱/۷ درصد) و گیلان (۹۱/۵ درصد) اختصاص یافته است و استان‌های کرمانشاه (۸۰/۲ درصد)، کرمان (۸۲/۷ درصد) و خراسان جنوبی (۸۳/۴ درصد) کمترین نسبت ارزش چک‌های وصولی به کل ارزش چک‌های مبادله شده در استان را به خود اختصاص داده‌اند (جدول شماره ۳).

چک‌های برگشتی

در دی‌ماه ۱۳۹۸، در کل کشور حدود ۶۹۴ هزار فقره چک به ارزشی حدود ۱۱۲ هزار میلیارد ریال برگشت داده شده است که نسبت به ماه قبل از نظر تعداد و مبلغ به ترتیب ۳/۹ درصد و ۷/۷ درصد افزایش نشان می‌دهد. بدین ترتیب از کل تعداد و مبلغ چک‌های مبادله شده در دی‌ماه ۱۳۹۸ به ترتیب ۸/۲ درصد و ۱۰/۱ درصد برگشت داده شده است. درصد تعداد و مبلغ چک‌های برگشت داده شده در آذرماه ۱۳۹۸ به ترتیب معادل ۸/۳ درصد و ۱۰/۵ درصد و در دی‌ماه سال ۱۳۹۷ به ترتیب برابر ۱۰/۶ درصد و ۱۱/۹ درصد بوده است (جدول شماره ۳، ۴، ۵ و ۶).

در ماه مورد گزارش در استان تهران بالغ بر ۲۰۵ هزار فقره چک به ارزشی بیش از ۵۰ هزار میلیارد ریال برگشت داده شد که از نظر تعداد ۷/۴ درصد و از نظر ارزش ۸/۸ درصد از کل چک‌های مبادله‌ای برگشت داده شده است (جدول شماره ۱ و ۳).

در ماه مذکور در بین سایر استان‌های کشور، بیشترین نسبت تعداد چک‌های برگشتی به کل چک‌های مبادله‌ای در استان، به ترتیب به استان‌های کهگیلویه و بویراحمد (۱۵/۲ درصد)، چهارمحال و بختیاری (۱۲/۲ درصد) و کردستان و لرستان (هر کدام ۱۱/۷ درصد) اختصاص یافته است و

استان‌های گیلان (۶/۵ درصد)، یزد (۷/۰ درصد) و البرز (۷/۳ درصد) پایین‌ترین نسبت تعداد چک‌های برگشتی به کل تعداد چک‌های مبادله شده در استان را به خود اختصاص داده‌اند. در ماه مورد بررسی در بین سایر استان‌های کشور، بیشترین نسبت ارزش چک‌های برگشتی به کل ارزش چک‌های مبادله شده در استان به‌ترتیب به استان‌های کرمانشاه (۱۹/۸ درصد)، کرمان (۱۷/۳ درصد) و خراسان جنوبی (۱۶/۶ درصد) اختصاص یافته است و استان‌های ایلام (۶/۸ درصد)، البرز (۸/۳ درصد) و گیلان (۸/۵ درصد) کمترین نسبت ارزش چک‌های برگشتی به کل ارزش چک‌های مبادله شده در استان را به خود اختصاص داده‌اند (جدول شماره ۳).

چک‌های برگشتی به تفکیک علل

در دی‌ماه ۱۳۹۸، در کل کشور بالغ بر ۶۶۶ هزار فقره چک به ارزشی بالغ بر ۱۰۵ هزار میلیارد ریال به دلایل کسری یا فقدان موجودی برگشت داده شده است. در واقع در کل کشور از نظر تعداد ۹۶/۱ درصد و از نظر ارزش ۹۴/۱ درصد از کل چک‌های برگشتی به دلایل کسری یا فقدان موجودی بوده است.

در ماه مورد بررسی در استان تهران حدود ۱۹۴ هزار فقره چک به ارزشی حدود ۴۶ هزار میلیارد ریال به دلایل کسری یا فقدان موجودی برگشت داده شده است. در واقع در استان تهران از نظر تعداد ۹۴/۴ درصد و از نظر مبلغ ۹۱/۵ درصد از کل چک‌های برگشتی به دلایل کسری یا فقدان موجودی بوده است (جداول شماره ۴ و ۵).

در ماه مورد بررسی در بین سایر استان‌های کشور، بیشترین نسبت تعداد چک‌های برگشتی به دلایل کسری یا فقدان موجودی به کل تعداد چک‌های برگشتی در استان، به‌ترتیب به استان‌های کهگیلویه و بویراحمد (۹۸/۷ درصد)، ایلام (۹۸/۶ درصد) و خراسان شمالی (۹۸/۰ درصد) اختصاص یافته است و استان‌های البرز و کرمانشاه (هر کدام ۹۴/۳ درصد)، گیلان (۹۵/۴ درصد) و بوشهر (۹۶/۰ درصد) کمترین نسبت تعداد چک‌های برگشتی به دلایل کسری یا فقدان موجودی به کل تعداد چک‌های برگشتی در استان را به خود اختصاص داده است.

در ماه مذکور در بین سایر استان‌های کشور، بیشترین نسبت ارزش چک‌های برگشتی به دلایل کسری یا فقدان موجودی به کل ارزش چک‌های برگشتی در استان، به‌ترتیب به استان‌های خراسان جنوبی (۹۸/۸ درصد)، خراسان شمالی (۹۸/۵ درصد) و کرمانشاه (۹۸/۲ درصد) اختصاص یافته است و استان‌های کهگیلویه و بویراحمد (۹۲/۶ درصد)،

بوشهر (۹۳/۷ درصد) و البرز (۹۴/۰ درصد) کمترین نسبت ارزش چک‌های برگشتی به دلایل کسری یا فقدان موجودی به کل ارزش چک‌های برگشتی در استان را به خود اختصاص داده است (جدول شماره ۵).

چک‌های رمزدار وصولی

در دی ماه ۱۳۹۸، در کل کشور بالغ بر ۸۴۳ هزار فقره چک رمزدار به ارزشی بالغ بر ۱۴۱۴ هزار میلیارد ریال وصول گردید که نسبت به ماه قبل از نظر تعداد و مبلغ به ترتیب ۴/۳ درصد و ۱۵/۰ درصد افزایش داشته است (جدول شماره ۹ و ۱۰).

در ماه مورد بررسی در استان تهران ۲۴۸ هزار فقره چک رمزدار به ارزشی حدود ۸۰۸ هزار میلیارد ریال وصول گردید.

در ماه مذکور ۴۶/۲ درصد از تعداد چک‌های رمزدار وصولی در سه استان تهران (۲۹/۴ درصد)، خراسان رضوی (۸/۵ درصد) و اصفهان (۸/۳ درصد) وصول گردیده است که بیشترین سهم را در مقایسه با سایر استان‌ها دارا بوده‌اند.

همچنین ۶۷/۷ درصد از ارزش چک‌های فوق در استان‌های تهران (۵۷/۱ درصد)، اصفهان (۵/۵ درصد) و خراسان رضوی (۵/۱ درصد) وصول گردیده است (جدول شماره ۹).

چک‌های وصولی بر حسب عادی و رمزدار

در دی ماه ۱۳۹۸، در کل کشور ۸۵۷۴ هزار فقره چک وصول گردید که از این تعداد حدود ۷۷۳۱ هزار فقره عادی و بالغ بر ۸۴۳ هزار فقره رمزدار بوده است. بر این اساس در کل کشور ۹۰/۲ درصد از کل تعداد چک‌های وصولی، عادی و ۹/۸ درصد رمزدار بوده است (جدول شماره ۱۱).

در ماه مورد بررسی در کل کشور بالغ بر ۲۴۰۷ هزار میلیارد ریال چک وصول گردید که بالغ بر ۹۹۳ هزار میلیارد ریال چک عادی و بالغ بر ۱۴۱۴ هزار میلیارد ریال چک رمزدار می‌باشد. به عبارتی در کل کشور ۴۱/۳ درصد از کل ارزش چک‌های وصولی، عادی و ۵۸/۷ درصد رمزدار بوده است (جدول شماره ۱۲).

جدول شماره ۱
تعداد و مبلغ چک‌های مبادله‌ای، وصولی و برگشتی به تفکیک استان و مناطق آزاد
دی‌ماه ۱۳۹۸

تعداد: صد فقره

مبلغ: میلیارد ریال

برگشتی		وصولی		مبادله‌ای		نام استان
مبلغ	تعداد	مبلغ	تعداد	مبلغ	تعداد	
۱۱۱۶۱۲	۶۹۳۵	۹۹۳۱۶۴	۷۷۳۰۹	۱۱۰۴۷۷۶	۸۴۲۴۴	کل کشور
۴۸۹۲	۴۸۰	۳۷۷۷۸	۴۶۸۲	۴۲۶۷۰	۵۱۶۲	آذربایجان شرقی
۲۴۶۰	۲۰۵	۱۸۴۵۶	۱۸۷۹	۲۰۹۱۷	۲۰۸۵	آذربایجان غربی
۹۸۱	۱۱۲	۶۳۷۴	۹۴۲	۷۳۵۵	۱۰۵۴	اردبیل
۸۲۳۷	۷۶۳	۶۳۶۱۸	۷۹۴۹	۷۱۸۵۵	۸۷۱۳	اصفهان
۲۸۳۷	۲۱۲	۴۲۵۵۹	۲۶۹۱	۴۶۳۹۶	۲۹۰۳	البرز
۳۶	۴	۴۹۲	۴۰	۵۲۸	۴۴	ایلام
۶۱۵	۳۵	۵۴۶۰	۳۲۷	۶۰۷۵	۳۶۲	بوشهر
۵۰۲۳۹	۲۰۵۴	۵۱۷۴۹۵	۲۵۵۲۶	۵۶۷۷۳۴	۲۷۵۸۰	تهران
۷۰۷	۵۸	۳۹۲۱	۴۱۷	۴۶۲۸	۴۷۴	چهارمحال و بختیاری
۷۲۹	۶۳	۳۶۴۹	۵۶۶	۴۳۷۸	۶۲۹	خراسان جنوبی
۸۴۹۶	۵۳۲	۵۹۷۴۴	۶۲۲۰	۶۸۲۴۰	۶۷۵۲	خراسان رضوی
۳۱۷	۲۳	۱۹۸۲	۱۷۵	۲۲۹۹	۱۹۸	خراسان شمالی
۱۷۵۱	۱۰۲	۱۶۹۲۳	۱۱۴۰	۱۸۶۷۴	۱۲۴۲	خوزستان
۸۲۰	۸۵	۷۹۱۴	۷۹۶	۸۷۳۴	۸۸۱	زنجان
۷۵۳	۶۳	۵۷۱۳	۷۰۳	۶۴۶۶	۷۶۶	سمنان
۳۶۹	۲۳	۲۳۹۵	۲۰۵	۲۷۶۳	۲۲۸	سیستان و بلوچستان
۴۲۱۷	۲۶۴	۳۵۲۲۴	۲۵۳۳	۳۹۴۴۱	۲۷۹۶	فارس
۱۶۳۶	۱۲۵	۱۲۸۰۵	۱۴۵۳	۱۴۴۴۱	۱۵۷۸	قزوین
۱۸۴۴	۱۴۸	۱۳۸۸۹	۱۴۶۱	۱۵۷۳۳	۱۶۰۹	قم
۶۸۳	۶۰	۴۸۱۹	۴۵۲	۵۵۰۳	۵۱۱	کردستان
۲۰۴۹	۱۸۰	۹۷۸۰	۱۵۷۷	۱۱۸۲۹	۱۷۵۷	کرمان
۱۳۴۴	۴۲	۵۴۵۱	۴۵۴	۶۷۹۵	۴۹۶	کرمانشاه
۶۰	۶	۳۴۷	۳۴	۴۰۷	۴۰	کهگیلویه و بویراحمد
۸۵۲	۷۲	۶۶۰۲	۷۷۹	۷۴۵۴	۸۵۱	گلستان
۱۷۳۵	۱۵۰	۱۸۷۶۷	۲۱۵۰	۲۰۵۰۲	۲۳۰۰	گیلان
۴۳۳	۳۵	۲۶۷۳	۲۶۴	۳۱۰۶	۲۹۹	لرستان
۴۱۷۵	۳۴۳	۳۴۷۵۲	۳۹۳۵	۳۸۹۲۷	۴۲۷۸	مازندران
۱۶۳۱	۱۳۳	۱۳۵۰۴	۱۲۸۸	۱۵۱۳۵	۱۴۲۱	مرکزی
۵۹۶	۳۹	۴۱۲۷	۳۳۰	۴۷۲۳	۳۶۸	هرمزگان
۱۲۳۱	۱۲۰	۸۶۸۰	۱۰۳۸	۹۹۱۱	۱۱۵۸	همدان
۳۷۸۴	۳۹۶	۲۶۶۱۸	۵۲۶۷	۳۰۴۰۲	۵۶۶۲	یزد
۱۰۴	۵	۶۵۲	۳۸	۷۵۶	۴۳	مناطق آزاد

جدول شماره ۲

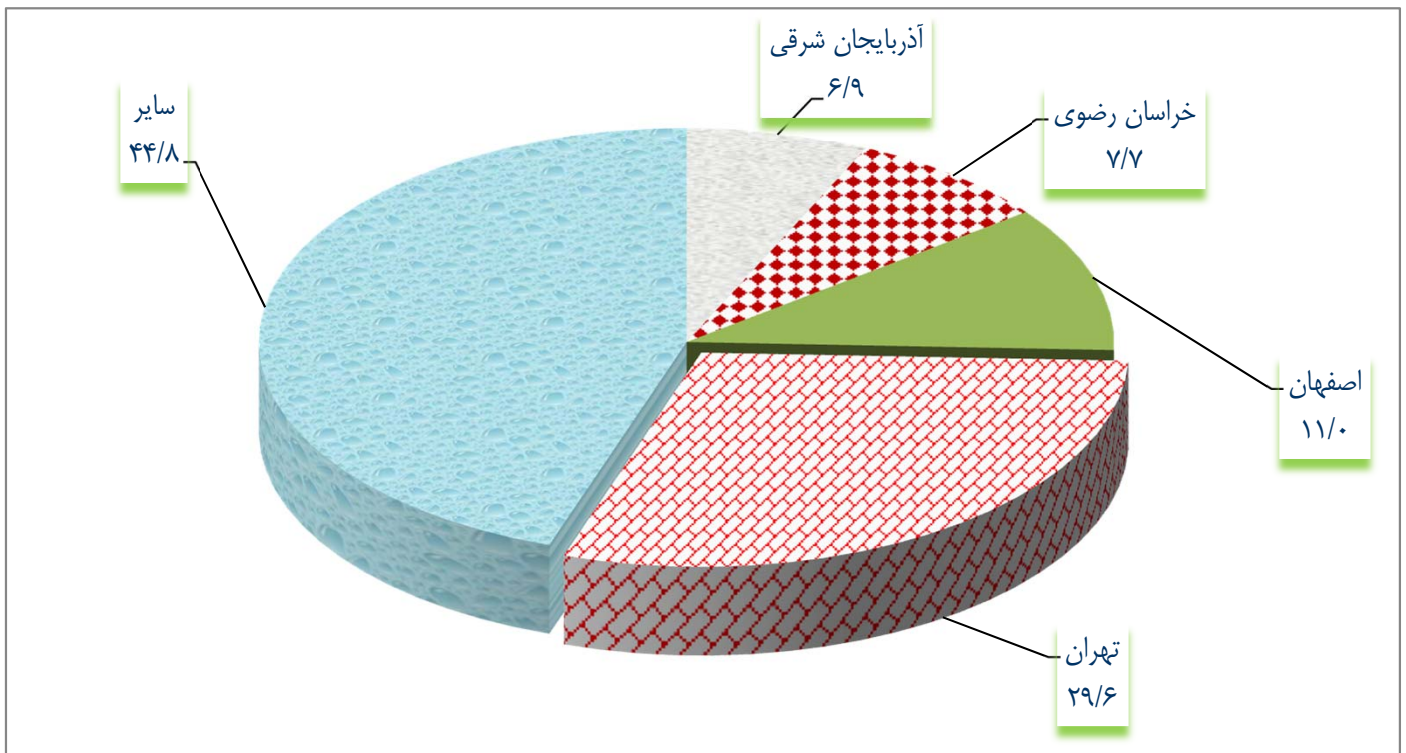
درصد توزیع تعداد و مبلغ چک‌های مبادله‌ای، وصولی و برگشتی بر حسب استان و مناطق آزاد

دی‌ماه ۱۳۹۸

برگشتی		وصولی		مبادله‌ای		نام استان
مبلغ	تعداد	مبلغ	تعداد	مبلغ	تعداد	
۱۰۰/۰	۱۰۰/۰	۱۰۰/۰	۱۰۰/۰	۱۰۰/۰	۱۰۰/۰	کل کشور
۴/۴	۶/۹	۳/۸	۶/۱	۳/۹	۶/۱	آذربایجان شرقی
۲/۲	۳/۰	۱/۹	۲/۴	۱/۹	۲/۵	آذربایجان غربی
۰/۹	۱/۶	۰/۶	۱/۲	۰/۷	۱/۳	اردبیل
۷/۴	۱۱/۰	۶/۴	۱۰/۳	۶/۵	۱۰/۳	اصفهان
۳/۴	۳/۱	۴/۳	۳/۵	۴/۲	۳/۴	البرز
*	۰/۱	*	۰/۱	*	۰/۱	ایلام
۰/۶	۰/۵	۰/۵	۰/۴	۰/۵	۰/۴	بوشهر
۴۵/۰	۲۹/۶	۵۲/۱	۳۳/۰	۵۱/۴	۳۲/۷	تهران
۰/۶	۰/۸	۰/۴	۰/۵	۰/۴	۰/۶	چهارمحال و بختیاری
۰/۷	۰/۹	۰/۴	۰/۷	۰/۴	۰/۷	خراسان جنوبی
۷/۶	۷/۷	۶/۰	۸/۰	۶/۲	۸/۰	خراسان رضوی
۰/۳	۰/۳	۰/۲	۰/۲	۰/۲	۰/۲	خراسان شمالی
۱/۶	۱/۵	۱/۷	۱/۵	۱/۷	۱/۵	خوزستان
۰/۷	۱/۲	۰/۸	۱/۰	۰/۸	۱/۰	زنجان
۰/۷	۰/۹	۰/۶	۰/۹	۰/۶	۰/۹	سمنان
۰/۳	۰/۳	۰/۲	۰/۳	۰/۳	۰/۳	سیستان و بلوچستان
۳/۸	۳/۸	۳/۵	۳/۳	۳/۶	۳/۳	فارس
۱/۵	۱/۸	۱/۳	۱/۹	۱/۳	۱/۹	قزوین
۱/۷	۲/۱	۱/۴	۱/۹	۱/۴	۱/۹	قم
۰/۶	۰/۹	۰/۵	۰/۶	۰/۵	۰/۶	کردستان
۱/۸	۲/۶	۱/۰	۲/۰	۱/۱	۲/۱	کرمان
۱/۲	۰/۶	۰/۵	۰/۶	۰/۶	۰/۶	کرمانشاه
۰/۱	۰/۱	*	*	*	*	کهگیلویه و بویراحمد
۰/۸	۱/۰	۰/۷	۱/۰	۰/۷	۱/۰	گلستان
۱/۶	۲/۲	۱/۹	۲/۸	۱/۹	۲/۷	گیلان
۰/۴	۰/۵	۰/۳	۰/۳	۰/۳	۰/۴	لرستان
۳/۷	۴/۹	۳/۵	۵/۱	۳/۵	۵/۱	مازندران
۱/۵	۱/۹	۱/۴	۱/۷	۱/۴	۱/۷	مرکزی
۰/۵	۰/۶	۰/۴	۰/۴	۰/۴	۰/۴	هرمزگان
۱/۱	۱/۷	۰/۹	۱/۳	۰/۹	۱/۴	همدان
۳/۴	۵/۷	۲/۷	۶/۸	۲/۸	۶/۷	یزد
۰/۱	۰/۱	۰/۱	*	۰/۱	۰/۱	مناطق آزاد

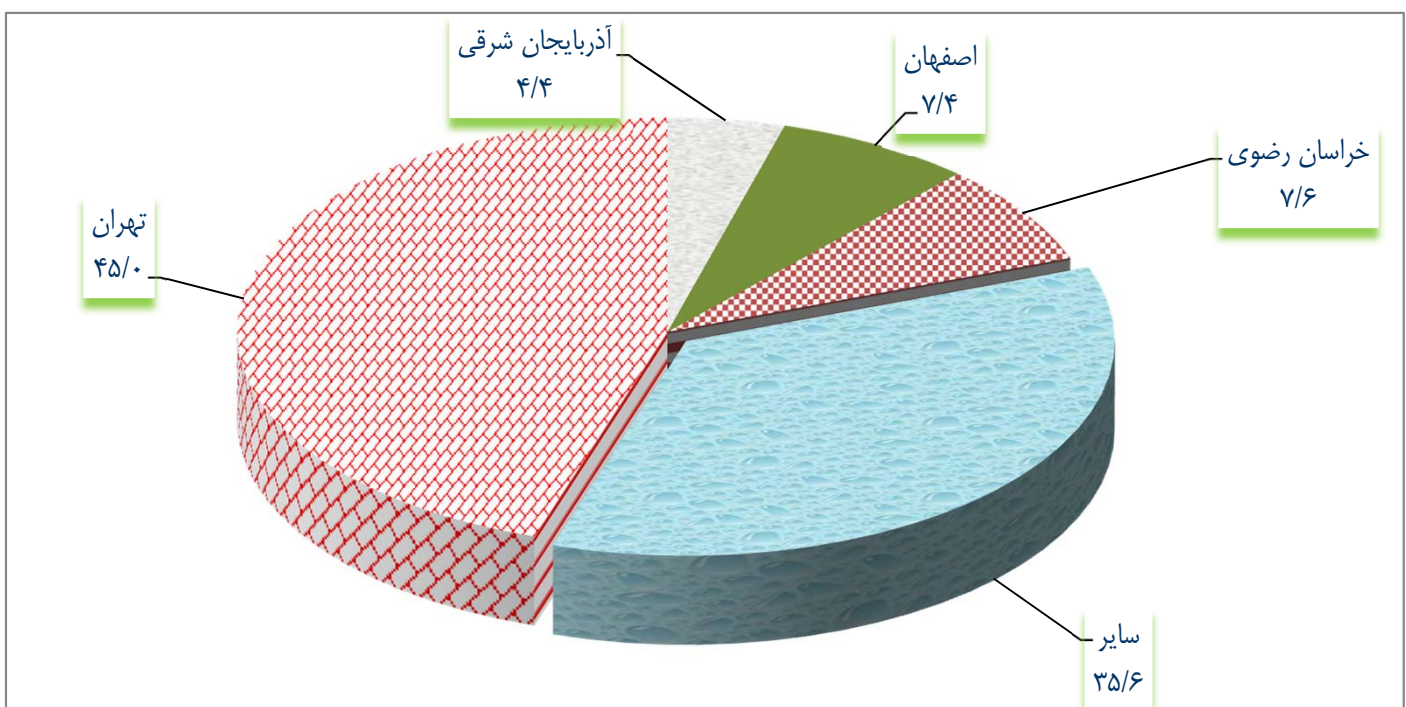
نمودار شماره ۱
توزیع تعداد چک‌های برگشتی عادی برحسب استان و مناطق آزاد
دی‌ماه ۱۳۹۸

درصد



نمودار شماره ۲
توزیع مبلغ چک‌های برگشتی عادی برحسب استان و مناطق آزاد
دی‌ماه ۱۳۹۸

درصد

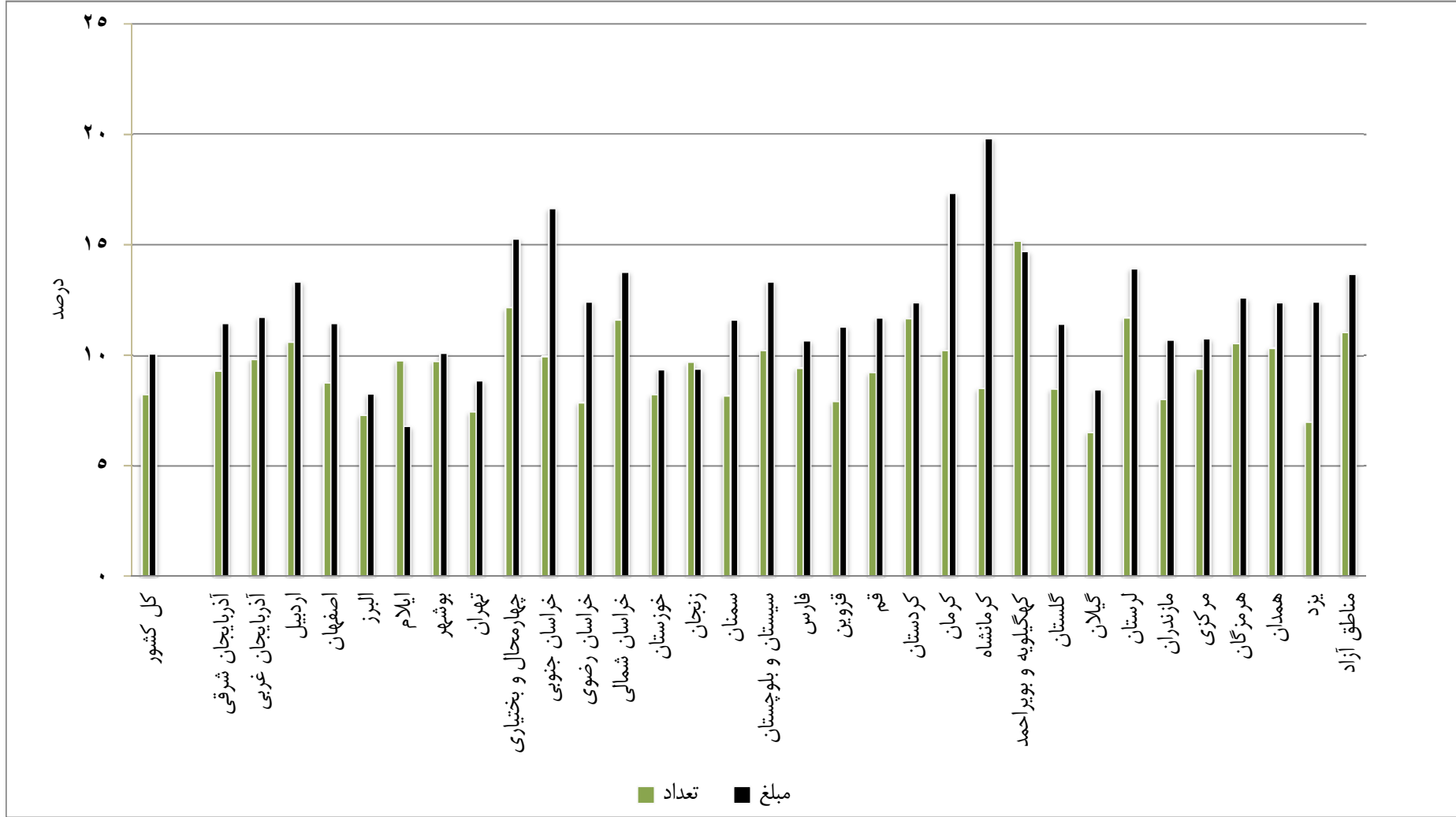


جدول شماره ۳

درصد توزیع تعداد و مبلغ چک‌های مبادله‌ای بر حسب وصولی و برگشتی به تفکیک استان و مناطق آزاد
دی‌ماه ۱۳۹۸

مبلغ		تعداد		نام استان
برگشتی	وصولی	برگشتی	وصولی	
۱۰/۱	۸۹/۹	۸/۲	۹۱/۸	کل کشور
۱۱/۵	۸۸/۵	۹/۳	۹۰/۷	آذربایجان شرقی
۱۱/۸	۸۸/۲	۹/۸	۹۰/۲	آذربایجان غربی
۱۳/۳	۸۶/۷	۱۰/۶	۸۹/۴	اردبیل
۱۱/۵	۸۸/۵	۸/۸	۹۱/۲	اصفهان
۸/۳	۹۱/۷	۷/۳	۹۲/۷	البرز
۶/۸	۹۳/۲	۹/۸	۹۰/۲	ایلام
۱۰/۱	۸۹/۹	۹/۷	۹۰/۳	بوشهر
۸/۸	۹۱/۲	۷/۴	۹۲/۶	تهران
۱۵/۳	۸۴/۷	۱۲/۲	۸۷/۸	چهارمحال و بختیاری
۱۶/۶	۸۳/۴	۱۰/۰	۹۰/۰	خراسان جنوبی
۱۲/۵	۸۷/۵	۷/۹	۹۲/۱	خراسان رضوی
۱۳/۸	۸۶/۲	۱۱/۶	۸۸/۴	خراسان شمالی
۹/۴	۹۰/۶	۸/۲	۹۱/۸	خوزستان
۹/۴	۹۰/۶	۹/۷	۹۰/۳	زنجان
۱۱/۶	۸۸/۴	۸/۲	۹۱/۸	سمنان
۱۳/۴	۸۶/۶	۱۰/۲	۸۹/۸	سیستان و بلوچستان
۱۰/۷	۸۹/۳	۹/۴	۹۰/۶	فارس
۱۱/۳	۸۸/۷	۷/۹	۹۲/۱	قزوین
۱۱/۷	۸۸/۳	۹/۲	۹۰/۸	قم
۱۲/۴	۸۷/۶	۱۱/۷	۸۸/۳	کردستان
۱۷/۳	۸۲/۷	۱۰/۳	۸۹/۷	کرمان
۱۹/۸	۸۰/۲	۸/۵	۹۱/۵	کرمانشاه
۱۴/۷	۸۵/۳	۱۵/۲	۸۴/۸	کهگیلویه و بویراحمد
۱۱/۴	۸۸/۶	۸/۵	۹۱/۵	گلستان
۸/۵	۹۱/۵	۶/۵	۹۳/۵	گیلان
۱۳/۹	۸۶/۱	۱۱/۷	۸۸/۳	لرستان
۱۰/۷	۸۹/۳	۸/۰	۹۲/۰	مازندران
۱۰/۸	۸۹/۲	۹/۴	۹۰/۶	مرکزی
۱۲/۶	۸۷/۴	۱۰/۶	۸۹/۴	هرمزگان
۱۲/۴	۸۷/۶	۱۰/۴	۸۹/۶	همدان
۱۲/۴	۸۷/۶	۷/۰	۹۳/۰	یزد
۱۳/۷	۸۶/۳	۱۱/۱	۸۸/۹	مناطق آزاد

نمودار شماره ۳
نسبت تعداد و مبلغ چک‌های برگشتی به مبادله‌ای به تفکیک استان و مناطق آزاد
دی‌ماه ۱۳۹۸



جدول شماره ۴

تعداد و مبلغ چک‌های برگشتی بر حسب علل برگشت به تفکیک استان و مناطق آزاد
دی‌ماه ۱۳۹۸

تعداد: صد فقره
مبلغ: میلیارد ریال

مبلغ			تعداد			نام استان
جمع	سایر علل ^۱	کسری یا فقدان موجودی	جمع	سایر علل ^۱	کسری یا فقدان موجودی	
۱۱۱۶۱۲	۶۵۸۰	۱۰۵۰۳۲	۶۹۳۵	۲۷۲	۶۶۶۳	کل کشور
۴۸۹۲	۲۳۰	۴۶۶۲	۴۸۰	۱۷	۴۶۴	آذربایجان شرقی
۲۴۶۰	۹۰	۲۳۷۰	۲۰۵	۶	۲۰۰	آذربایجان غربی
۹۸۱	۲۲	۹۵۸	۱۱۲	۳	۱۱۰	اردبیل
۸۲۳۷	۳۰۳	۷۹۳۴	۷۶۳	۲۰	۷۴۴	اصفهان
۳۸۳۷	۲۳۱	۳۶۰۶	۲۱۲	۱۲	۲۰۰	البرز
۳۶	*	۳۵	۴	*	۴	ایلام
۶۱۵	۳۹	۵۷۶	۳۵	۱	۳۴	بوشهر
۵۰۲۳۹	۴۲۵۲	۴۵۹۸۷	۲۰۵۴	۱۱۶	۱۹۳۸	تهران
۷۰۷	۱۴	۶۹۳	۵۸	۱	۵۶	چهارمحال و بختیاری
۷۲۹	۹	۷۲۰	۶۳	۱	۶۱	خراسان جنوبی
۸۴۹۶	۲۶۱	۸۲۳۵	۵۳۲	۱۸	۵۱۴	خراسان رضوی
۳۱۷	۵	۳۱۲	۲۳	*	۲۳	خراسان شمالی
۱۷۵۱	۷۶	۱۶۷۵	۱۰۲	۳	۹۹	خوزستان
۸۲۰	۱۸	۸۰۲	۸۵	۲	۸۳	زنجان
۷۵۳	۳۸	۷۱۴	۶۳	۲	۶۱	سمنان
۳۶۹	۹	۳۶۰	۲۳	۱	۲۳	سیستان و بلوچستان
۴۲۱۷	۱۳۳	۴۰۸۴	۲۶۴	۸	۲۵۶	فارس
۱۶۳۶	۹۴	۱۵۴۲	۱۲۵	۵	۱۲۰	قزوین
۱۸۴۴	۷۵	۱۷۶۹	۱۴۸	۵	۱۴۳	قم
۶۸۳	۲۳	۶۶۱	۶۰	۲	۵۸	کردستان
۲۰۴۹	۵۲	۱۹۹۷	۱۸۰	۴	۱۷۶	کرمان
۱۳۴۴	۲۴	۱۳۲۰	۴۲	۲	۴۰	کرمانشاه
۶۰	*	۵۵	۶	*	۶	کهگیلویه و بویراحمد
۸۵۲	۲۲	۸۳۰	۷۲	۲	۷۰	گلستان
۱۷۳۵	۷۵	۱۶۶۰	۱۵۰	۷	۱۴۳	گیلان
۴۳۳	۱۳	۴۲۰	۳۵	۱	۳۴	لرستان
۴۱۷۵	۱۶۴	۴۰۱۱	۳۴۳	۱۲	۳۳۱	مازندران
۱۶۳۱	۴۴	۱۵۸۷	۱۳۳	۴	۱۲۹	مرکزی
۵۹۶	۲۹	۵۶۷	۳۹	۱	۳۸	هرمزگان
۱۲۳۱	۵۸	۱۱۷۳	۱۲۰	۴	۱۱۶	همدان
۳۷۸۴	۱۵۴	۳۶۳۰	۳۹۶	۱۲	۳۸۴	یزد
۱۰۴	۱۸	۸۶	۵	*	۴	مناطق آزاد

^۱ شامل موارد عدم تطابق امضاء، نقص امضاء، مغایرت تاریخ عددی و حروفی، مخدوش بودن امضا یا مندرجات چک، مغایرت مبلغ حروفی با عددی چک، مسدود بودن حساب مورد نظر و مسدود بودن چک با شماره سری و سریال مرتبط

جدول شماره ۵

درصد توزیع تعداد و مبلغ چک‌های برگشتی بر حسب علل برگشت به تفکیک استان و مناطق آزاد

دی‌ماه ۱۳۹۸

مبلغ			تعداد			نام استان
جمع	سایر علل ^۱	کسری یا فقدان موجودی	جمع	سایر علل ^۱	کسری یا فقدان موجودی	
۱۰۰/۰	۵/۹	۹۴/۱	۱۰۰/۰	۳/۹	۹۶/۱	کل کشور
۱۰۰/۰	۴/۷	۹۵/۳	۱۰۰/۰	۳/۴	۹۶/۶	آذربایجان شرقی
۱۰۰/۰	۳/۷	۹۶/۳	۱۰۰/۰	۲/۸	۹۷/۲	آذربایجان غربی
۱۰۰/۰	۲/۳	۹۷/۷	۱۰۰/۰	۲/۲	۹۷/۸	اردبیل
۱۰۰/۰	۳/۷	۹۶/۳	۱۰۰/۰	۲/۶	۹۷/۴	اصفهان
۱۰۰/۰	۶/۰	۹۴/۰	۱۰۰/۰	۵/۷	۹۴/۳	البرز
۱۰۰/۰	۲/۰	۹۸/۰	۱۰۰/۰	۱/۴	۹۸/۶	ایلام
۱۰۰/۰	۶/۳	۹۳/۷	۱۰۰/۰	۴/۰	۹۶/۰	بوشهر
۱۰۰/۰	۸/۵	۹۱/۵	۱۰۰/۰	۵/۶	۹۴/۴	تهران
۱۰۰/۰	۲/۰	۹۸/۰	۱۰۰/۰	۲/۴	۹۷/۶	چهارمحال و بختیاری
۱۰۰/۰	۱/۲	۹۸/۸	۱۰۰/۰	۲/۲	۹۷/۸	خراسان جنوبی
۱۰۰/۰	۳/۱	۹۶/۹	۱۰۰/۰	۳/۳	۹۶/۷	خراسان رضوی
۱۰۰/۰	۱/۵	۹۸/۵	۱۰۰/۰	۲/۰	۹۸/۰	خراسان شمالی
۱۰۰/۰	۴/۳	۹۵/۷	۱۰۰/۰	۳/۳	۹۶/۷	خوزستان
۱۰۰/۰	۲/۲	۹۷/۸	۱۰۰/۰	۲/۷	۹۷/۳	زنجان
۱۰۰/۰	۵/۱	۹۴/۹	۱۰۰/۰	۲/۹	۹۷/۱	سمنان
۱۰۰/۰	۲/۳	۹۷/۷	۱۰۰/۰	۳/۳	۹۶/۷	سیستان و بلوچستان
۱۰۰/۰	۳/۲	۹۶/۸	۱۰۰/۰	۲/۸	۹۷/۲	فارس
۱۰۰/۰	۵/۸	۹۴/۲	۱۰۰/۰	۳/۹	۹۶/۱	قزوین
۱۰۰/۰	۴/۱	۹۵/۹	۱۰۰/۰	۳/۵	۹۶/۵	قم
۱۰۰/۰	۳/۳	۹۶/۷	۱۰۰/۰	۲/۸	۹۷/۲	کردستان
۱۰۰/۰	۲/۵	۹۷/۵	۱۰۰/۰	۲/۴	۹۷/۶	کرمان
۱۰۰/۰	۱/۸	۹۸/۲	۱۰۰/۰	۵/۷	۹۴/۳	کرمانشاه
۱۰۰/۰	۷/۴	۹۲/۶	۱۰۰/۰	۱/۳	۹۸/۷	کهگیلویه و بویراحمد
۱۰۰/۰	۲/۶	۹۷/۴	۱۰۰/۰	۲/۸	۹۷/۲	گلستان
۱۰۰/۰	۴/۳	۹۵/۷	۱۰۰/۰	۴/۶	۹۵/۴	گیلان
۱۰۰/۰	۳/۱	۹۶/۹	۱۰۰/۰	۲/۴	۹۷/۶	لرستان
۱۰۰/۰	۳/۹	۹۶/۱	۱۰۰/۰	۳/۴	۹۶/۶	مازندران
۱۰۰/۰	۲/۷	۹۷/۳	۱۰۰/۰	۳/۲	۹۶/۸	مرکزی
۱۰۰/۰	۴/۹	۹۵/۱	۱۰۰/۰	۲/۹	۹۷/۱	هرمزگان
۱۰۰/۰	۴/۷	۹۵/۳	۱۰۰/۰	۳/۷	۹۶/۳	همدان
۱۰۰/۰	۴/۱	۹۵/۹	۱۰۰/۰	۳/۰	۹۷/۰	یزد
۱۰۰/۰	۱۷/۴	۸۲/۶	۱۰۰/۰	۵/۷	۹۴/۳	مناطق آزاد

^۱ رجوع شود به زیرنویس صفحه قبل

جدول شماره ۶

تعداد و مبلغ چک‌های عادی و رمزار در کل کشور

تعداد: صد فقره

مبلغ : میلیارد ریال

چک‌های رمزار						چک‌های عادی								دوره
عودتی		وصولی		مبادله‌ای		نسبت چک‌های برگشتی به مبادله‌ای (درصد)		برگشتی		وصولی		مبادله‌ای		
مبلغ	تعداد	مبلغ	تعداد	مبلغ	تعداد	مبلغ	تعداد	مبلغ	تعداد	مبلغ	تعداد	مبلغ	تعداد	
۳۵۵۸۰۲۶۴	۱۶۷۸	۱۱۱۸۳۴۵۰	۱۰۷۰۴۴	۴۶۷۶۳۷۱۴	۱۰۸۷۲۲	۲۲/۲	۱۴/۹	۱۳۵۹۴۴۹	۱۶۸۴۸۷	۴۷۷۴۳۸۸	۹۶۵۹۹۰	۶۱۳۳۸۳۷	۱۱۳۴۴۷۷	سال ۱۳۹۵
۶۹۳۹۷۲	۸۱۸	۱۵۳۲۵۲۱۲	۹۱۵۸۶	۱۶۰۱۹۱۸۴	۹۲۴۰۳	۲۱/۵	۱۵/۴	۱۶۱۲۲۳۸	۱۷۳۹۲۱	۵۸۷۶۳۸۱	۹۵۶۶۵۷	۷۴۸۸۶۱۹	۱۱۳۰۵۷۸	سال ۱۳۹۶
۷۹۶۳۳۷	۱۰۳۷	۳۰۴۲۷۲۹۳	۱۲۴۷۰۱	۳۱۲۲۳۶۳۰	۱۲۵۷۳۸	۱۴/۵	۱۲/۷	۱۳۶۹۰۴۲	۱۲۳۲۸۴	۸۰۸۱۷۹۱	۸۴۹۲۵۲	۹۴۵۰۸۳۳	۹۷۲۵۳۶	سال ۱۳۹۷
														سال ۱۳۹۷
۲۴۹۴۳	۸۷	۳۰۶۶۲۳۰	۱۰۲۹۵	۳۰۹۱۱۷۳	۱۰۳۸۲	۱۱/۹	۱۰/۶	۸۸۶۱۳	۷۶۱۴	۶۵۶۹۴۹	۶۴۵۲۶	۷۴۵۵۶۲	۷۲۱۴۰	دی
۱۳۲۸۸۹	۸۷	۲۴۱۴۹۱۰	۱۰۴۷۱	۲۵۴۷۷۹۹	۱۰۵۵۹	۱۱/۱	۹/۷	۸۲۴۰۲	۶۴۲۰	۶۵۸۸۷۹	۵۹۵۸۱	۷۴۱۲۸۱	۶۶۰۰۱	بهمن
۷۴۷۶۵	۱۲۷	۳۱۰۱۳۶۸	۱۵۰۷۳	۳۱۷۶۱۳۳	۱۵۲۰۰	۹/۴	۸/۸	۹۷۰۸۸	۶۷۱۳	۹۳۴۱۱۵	۶۹۳۸۸	۱۰۳۱۲۰۳	۷۶۱۰۱	اسفند
														سال ۱۳۹۸
۱۳۴۴۹	۵۰	۱۴۵۰۴۴۱	۵۸۰۸	۱۴۶۳۸۹۰	۵۸۵۷	۱۰/۸	۹/۸	۵۸۲۰۰	۵۲۵۴	۴۸۳۱۹۲	۴۸۵۰۱	۵۴۱۳۹۲	۵۳۷۵۵	فروردین
۵۵۴۰۱	۹۱	۲۶۲۵۹۹۷	۱۱۹۲۹	۲۶۸۱۳۹۸	۱۲۰۱۹	۹/۳	۹/۱	۹۲۴۷۰	۶۵۶۴	۸۹۸۸۷۵	۶۵۴۷۸	۹۹۱۳۴۵	۷۲۰۴۲	اردیبهشت
۴۵۰۰۶	۷۴	۱۳۷۱۳۶۰	۹۲۸۷	۱۴۱۶۳۶۶	۹۳۶۱	۱۱/۱	۹/۴	۹۳۶۱۹	۶۱۶۷	۷۴۸۳۱۹	۵۹۲۳۱	۸۴۱۹۳۷	۶۵۳۹۸	خرداد
۶۳۸۳۵	۹۶	۲۱۲۶۱۱۱	۹۹۸۲	۲۱۸۹۹۴۷	۱۰۰۷۸	۱۱/۱	۹/۳	۱۱۱۵۵۰	۷۱۷۴	۸۹۴۴۱۹	۷۰۳۳۳	۱۰۰۵۹۶۹	۷۷۵۰۷	تیر
۳۴۵۷۶	۹۶	۱۹۶۶۸۷۴	۹۰۰۲	۲۰۰۱۴۵۰	۹۰۹۸	۱۲/۵	۸/۹	۱۰۸۳۹۶	۶۴۶۹	۷۵۷۳۵۰	۶۶۳۰۷	۸۶۵۷۴۶	۷۲۷۷۶	مرداد
۴۱۴۵۶	۸۲	۱۱۹۷۸۷۳	۸۱۳۰	۱۲۳۹۳۲۹	۸۲۱۲	۱۳/۰	۹/۲	۱۰۸۰۹۶	۶۸۸۰	۷۲۵۶۷۱	۶۷۸۷۹	۸۳۳۷۶۷	۷۴۷۵۹	شهریور
۶۲۵۴۱۴	۷۶	۱۱۷۷۸۲۵	۷۸۶۹	۱۸۰۳۲۴۰	۷۹۴۵	۱۲/۲	۸/۴	۱۰۲۹۲۰	۶۱۸۱	۷۴۱۳۵۸	۶۷۲۷۱	۸۴۴۲۷۸	۷۳۴۵۲	مهر
۳۱۴۳۳	۷۲	۱۰۴۱۳۴۸	۷۱۵۶	۱۰۷۳۷۸۱	۷۳۲۸	۱۲/۰	۹/۰	۱۰۰۳۰۱	۶۸۵۸	۷۳۵۳۷۹	۶۹۲۲۰	۸۳۵۶۸۰	۷۶۰۷۸	آبان
۷۵۸۲۳۶	۷۹	۱۲۲۹۸۰۸	۸۰۸۱	۱۹۸۸۰۴۴	۸۱۶۰	۱۰/۵	۸/۳	۱۰۳۶۱۸	۶۶۷۲	۸۷۹۴۸۵	۷۳۶۹۶	۹۸۳۱۰۳	۸۰۳۶۸	آذر
۸۲۵۴۷	۸۴	۱۴۱۴۰۴۴	۸۴۳۱	۱۴۹۶۵۹۱	۸۵۱۵	۱۰/۱	۸/۲	۱۱۱۶۱۲	۶۹۳۵	۹۹۳۱۶۴	۷۷۳۰۹	۱۱۰۴۷۷۶	۸۴۲۴۴	دی

جدول شماره ۷

درصد تغییر ماهانه تعداد و مبلغ چک‌های مبادله‌ای، وصولی و برگشتی در کل کشور

چک‌های برگشتی		چک‌های وصولی		چک‌های مبادله‌ای		ماه	سال
مبلغ	تعداد	مبلغ	تعداد	مبلغ	تعداد		
۲۹/۵	۳۰/۴	۱۵/۶	۲۵/۰	۱۷/۱	۲۵/۵	دی	۱۳۹۷
-۷/۰	-۱۵/۷	۰/۳	-۷/۷	-۰/۶	-۸/۵	بهمن	
۱۷/۸	۴/۶	۴۱/۸	۱۶/۵	۳۹/۱	۱۵/۳	اسفند	
-۴۰/۱	-۲۱/۷	-۴۸/۳	-۳۰/۱	-۴۷/۵	-۲۹/۴	فروردین	۱۳۹۸
۵۸/۹	۲۴/۹	۸۶/۰	۳۵/۰	۸۳/۱	۳۴/۰	اردیبهشت	
۱/۲	-۶/۱	-۱۶/۷	-۹/۵	-۱۵/۱	-۹/۲	خرداد	
۱۹/۲	۱۶/۳	۱۹/۵	۱۸/۷	۱۹/۵	۱۸/۵	تیر	
-۲/۸	-۹/۸	-۱۵/۳	-۵/۷	-۱۳/۹	-۶/۱	مرداد	
-۰/۳	۶/۴	-۴/۲	۲/۴	-۳/۷	۲/۷	شهریور	
-۴/۸	-۱۰/۲	۲/۲	-۰/۹	۱/۳	-۱/۷	مهر	
-۲/۵	۱۱/۰	-۰/۸	۲/۹	-۱/۰	۳/۶	آبان	
۳/۳	-۲/۷	۱۹/۶	۶/۵	۱۷/۶	۵/۶	آذر	
۷/۷	۳/۹	۱۲/۹	۴/۹	۱۲/۴	۴/۸	دی	

جدول شماره ۸

شاخص تعداد و مبلغ چک‌های مبادله‌ای، وصولی و برگشتی در کل کشور

(۱۳۹۵=۱۰۰)

سال	ماه	چک‌های مبادله‌ای		چک‌های وصولی		چک‌های برگشتی	
		تعداد	مبلغ	تعداد	مبلغ	تعداد	مبلغ
۱۳۹۷	دی	۷۶/۳	۱۴۵/۹	۸۰/۲	۱۶۵/۱	۵۴/۲	۷۸/۲
	بهمن	۶۹/۸	۱۴۵/۰	۷۴/۰	۱۶۵/۶	۴۵/۷	۷۲/۷
	اسفند	۸۰/۵	۲۰۱/۷	۸۶/۲	۲۳۴/۸	۴۷/۸	۸۵/۷
۱۳۹۸	فروردین	۵۶/۹	۱۰۵/۹	۶۰/۳	۱۲۱/۴	۳۷/۴	۵۱/۴
	اردیبهشت	۷۶/۲	۱۹۳/۹	۸۱/۳	۲۲۵/۹	۴۶/۷	۸۱/۶
	خرداد	۶۹/۲	۱۶۴/۷	۷۳/۶	۱۸۸/۱	۴۳/۹	۸۲/۶
	تیر	۸۲/۰	۱۹۶/۸	۸۷/۴	۲۲۴/۸	۵۱/۱	۹۸/۵
	مرداد	۷۷/۰	۱۶۹/۴	۸۲/۴	۱۹۰/۴	۴۶/۱	۹۵/۷
	شهریور	۷۹/۱	۱۶۳/۱	۸۴/۳	۱۸۲/۴	۴۹/۰	۹۵/۴
	مهر	۷۷/۷	۱۶۵/۲	۸۳/۶	۱۸۶/۳	۴۴/۰	۹۰/۸
	آبان	۸۰/۵	۱۶۳/۵	۸۶/۰	۱۸۴/۸	۴۸/۸	۸۸/۵
	آذر	۸۵/۰	۱۹۲/۳	۹۱/۵	۲۲۱/۱	۴۷/۵	۹۱/۵
	دی	۸۹/۱	۲۱۶/۱	۹۶/۰	۲۴۹/۶	۴۹/۴	۹۸/۵

جدول شماره ۹
درصد توزیع تعداد و مبلغ چک‌های رمزدار وصولی برحسب استان و مناطق آزاد
دی‌ماه ۱۳۹۸

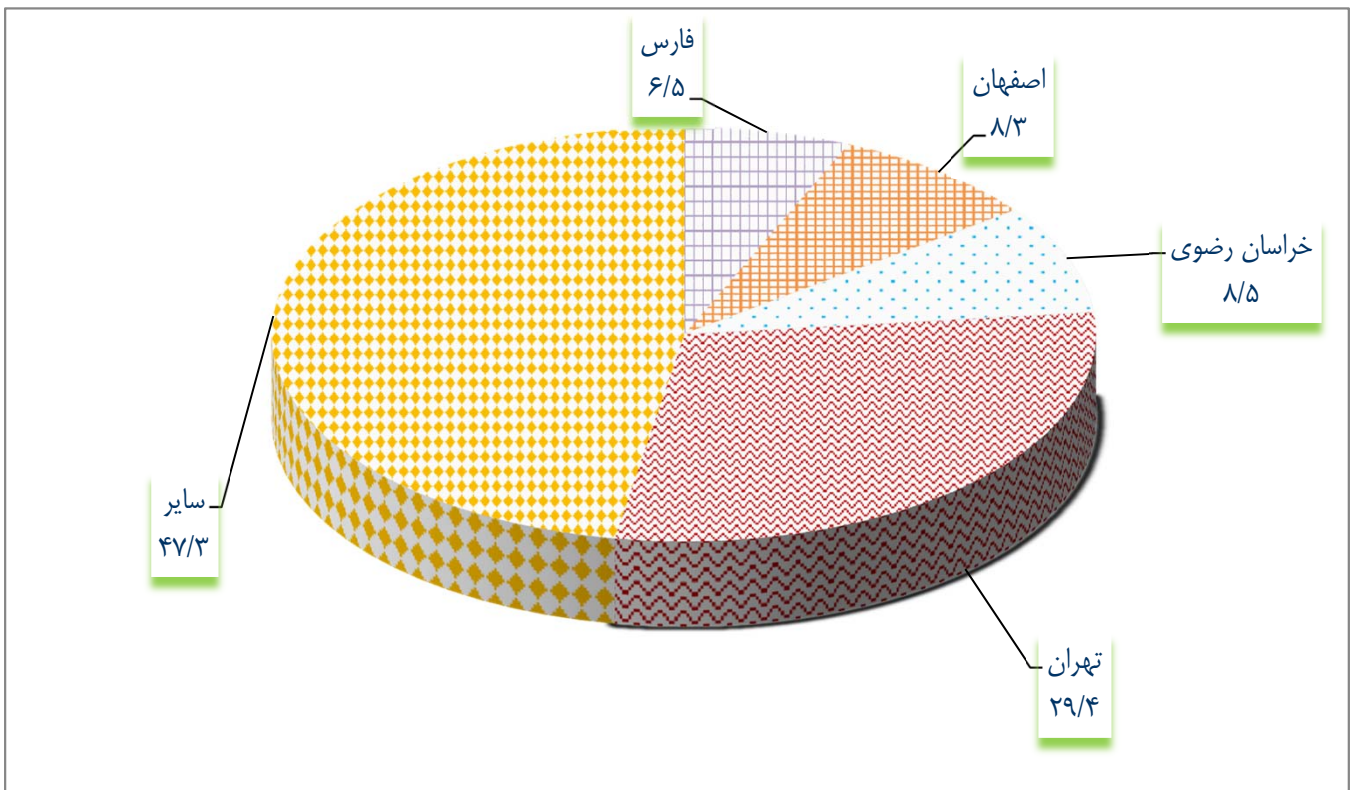
تعداد: صد فقره

مبلغ: میلیارد ریال

نام استان	تعداد	مبلغ	درصد توزیع تعداد	درصد توزیع مبلغ
کل کشور	۸۴۳۱	۱۴۱۴۰۴۴	۱۰۰/۰	۱۰۰/۰
آذربایجان شرقی	۴۰۱	۳۶۴۷۳	۴/۸	۲/۶
آذربایجان غربی	۲۱۳	۱۶۹۸۶	۲/۵	۱/۲
اردبیل	۸۳	۶۹۶۸	۱/۰	۰/۵
اصفهان	۷۰۱	۷۸۴۵۲	۸/۳	۵/۵
البرز	۲۷۴	۲۳۷۶۸	۳/۲	۱/۷
ایلام	۲۷	۱۹۸۲	۰/۳	۰/۱
بوشهر	۸۸	۲۱۵۹۴	۱/۰	۱/۵
تهران	۲۴۸۰	۸۰۷۷۷۸	۲۹/۴	۵۷/۱
چهارمحال و بختیاری	۵۸	۶۱۲۰	۰/۷	۰/۴
خراسان جنوبی	۵۴	۴۱۳۲	۰/۶	۰/۳
خراسان رضوی	۷۱۷	۷۲۰۷۷	۸/۵	۵/۱
خراسان شمالی	۴۷	۳۲۵۷	۰/۶	۰/۲
خوزستان	۳۴۹	۴۲۳۷۳	۴/۱	۳/۰
زنجان	۷۶	۷۲۱۰	۰/۹	۰/۵
سمنان	۵۹	۵۳۳۷	۰/۷	۰/۴
سیستان و بلوچستان	۶۴	۷۳۴۳	۰/۸	۰/۵
فارس	۵۴۷	۶۴۸۷۸	۶/۵	۴/۶
قزوین	۱۴۷	۱۳۳۵۲	۱/۷	۰/۹
قم	۱۶۴	۱۸۳۶۴	۱/۹	۱/۳
کردستان	۸۶	۶۱۴۴	۱/۰	۰/۴
کرمان	۲۶۷	۲۷۱۸۳	۳/۲	۱/۹
کرمانشاه	۱۴۹	۱۱۶۴۵	۱/۸	۰/۸
کهگیلویه و بویراحمد	۲۵	۲۲۰۱	۰/۳	۰/۲
گلستان	۹۴	۹۹۲۲	۱/۱	۰/۷
گیلان	۲۱۷	۱۶۴۵۲	۲/۶	۱/۲
لرستان	۷۴	۵۶۲۳	۰/۹	۰/۴
مازندران	۳۶۶	۲۹۳۹۵	۴/۳	۲/۱
مرکزی	۱۳۹	۱۴۶۳۸	۱/۷	۱/۰
هرمزگان	۱۲۰	۱۳۶۶۲	۱/۴	۱/۰
همدان	۱۷۶	۱۵۱۵۳	۲/۱	۱/۱
یزد	۱۶۴	۱۸۱۹۹	۱/۹	۱/۳
مناطق آزاد	۵	۵۳۸۰	۰/۱	۰/۴

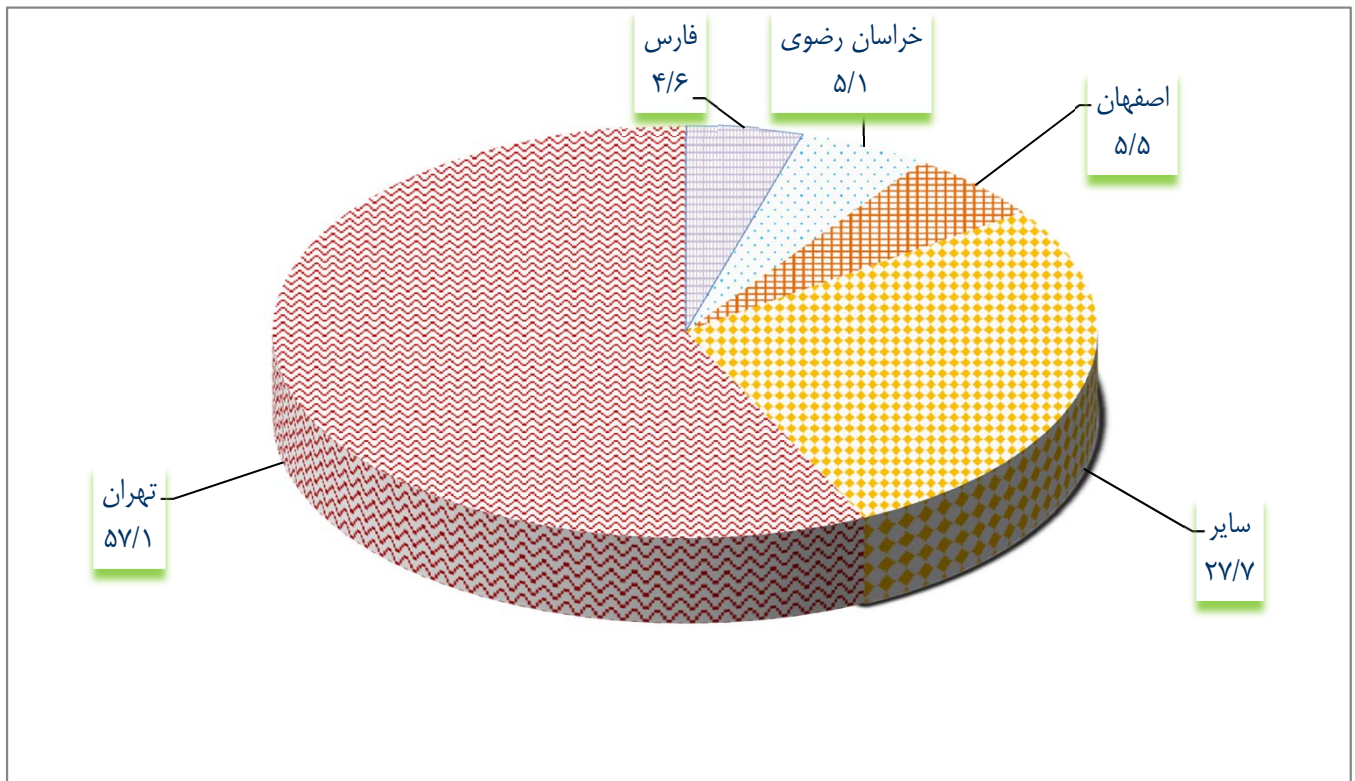
نمودار شماره ۴
توزیع تعداد چک‌های رمزدار وصولی برحسب استان و مناطق آزاد
دی‌ماه ۱۳۹۸

درصد



نمودار شماره ۵
توزیع مبلغ چک‌های رمزدار وصولی برحسب استان و مناطق آزاد
دی‌ماه ۱۳۹۸

درصد



جدول شماره ۱۰

تعداد و مبلغ چک‌های رمزدار وصولی در کل کشور

تعداد: صد فقره

مبلغ: میلیارد ریال

سال	ماه	تعداد	مبلغ	درصد تغییر نسبت به ماه قبل	
				تعداد	مبلغ
۱۳۹۷	دی	۱۰۲۹۵	۳۰۶۶۲۳۰	۹/۶	۳/۹
	بهمن	۱۰۴۷۱	۲۴۱۴۹۱۰	۱/۷	-۲۱/۲
	اسفند	۱۵۰۷۳	۳۱۰۱۳۶۸	۴۳/۹	۲۸/۴
۱۳۹۸	فروردین	۵۸۰۸	۱۴۵۰۴۴۱	-۶۱/۵	-۵۳/۲
	اردیبهشت	۱۱۹۲۹	۲۶۲۵۹۹۷	۱۰۵/۴	۸۱/۰
	خرداد	۹۲۸۷	۱۳۷۱۳۶۰	-۲۲/۱	-۴۷/۸
	تیر	۹۹۸۲	۲۱۲۶۱۱۱	۷/۵	۵۵/۰
	مرداد	۹۰۰۲	۱۹۶۶۸۷۴	-۹/۸	-۷/۵
	شهریور	۸۱۳۰	۱۱۹۷۸۷۳	-۹/۷	-۳۹/۱
	مهر	۷۸۶۹	۱۱۷۷۸۲۵	-۳/۲	-۱/۷
	آبان	۷۱۵۶	۱۰۴۱۳۴۸	-۹/۱	-۱۱/۶
	آذر	۸۰۸۱	۱۲۲۹۸۰۸	۱۲/۹	۱۸/۱
	دی	۸۴۳۱	۱۴۱۴۰۴۴	۴/۳	۱۵/۰

جدول شماره ۱۱
تعداد و درصد توزیع چک‌های وصولی بر حسب عادی و رمزدار به تفکیک استان و مناطق آزاد
دی‌ماه ۱۳۹۸

تعداد: صد فقره

درصد توزیع			تعداد			استان
کل	رمزدار	عادی	کل	رمزدار	عادی	
۱۰۰/۰	۹/۸	۹۰/۲	۸۵۷۴۰	۸۴۳۱	۷۷۳۰۹	کل کشور
۱۰۰/۰	۷/۹	۹۲/۱	۵۰۸۳	۴۰۱	۴۶۸۲	آذربایجان شرقی
۱۰۰/۰	۱۰/۲	۸۹/۸	۲۰۹۳	۲۱۳	۱۸۷۹	آذربایجان غربی
۱۰۰/۰	۸/۱	۹۱/۹	۱۰۲۵	۸۳	۹۴۲	اردبیل
۱۰۰/۰	۸/۱	۹۱/۹	۸۶۵۱	۷۰۱	۷۹۴۹	اصفهان
۱۰۰/۰	۹/۲	۹۰/۸	۲۹۶۵	۲۷۴	۲۶۹۱	البرز
۱۰۰/۰	۴۰/۶	۵۹/۴	۶۷	۲۷	۴۰	ایلام
۱۰۰/۰	۲۱/۳	۷۸/۷	۴۱۵	۸۸	۳۲۷	بوشهر
۱۰۰/۰	۸/۹	۹۱/۱	۲۸۰۰۶	۲۴۸۰	۲۵۵۲۶	تهران
۱۰۰/۰	۱۲/۱	۸۷/۹	۴۷۴	۵۸	۴۱۷	چهارمحال و بختیاری
۱۰۰/۰	۸/۶	۹۱/۴	۶۲۰	۵۴	۵۶۶	خراسان جنوبی
۱۰۰/۰	۱۰/۳	۸۹/۷	۶۹۳۷	۷۱۷	۶۲۲۰	خراسان رضوی
۱۰۰/۰	۲۱/۲	۷۸/۸	۲۲۲	۴۷	۱۷۵	خراسان شمالی
۱۰۰/۰	۲۳/۵	۷۶/۵	۱۴۸۹	۳۴۹	۱۱۴۰	خوزستان
۱۰۰/۰	۸/۷	۹۱/۳	۸۷۲	۷۶	۷۹۶	زنجان
۱۰۰/۰	۷/۷	۹۲/۳	۷۶۲	۵۹	۷۰۳	سمنان
۱۰۰/۰	۲۳/۹	۷۶/۱	۲۶۹	۶۴	۲۰۵	سیستان و بلوچستان
۱۰۰/۰	۱۷/۸	۸۲/۲	۳۰۸۰	۵۴۷	۲۵۳۳	فارس
۱۰۰/۰	۹/۲	۹۰/۸	۱۶۰۰	۱۴۷	۱۴۵۳	قزوین
۱۰۰/۰	۱۰/۱	۸۹/۹	۱۶۲۵	۱۶۴	۱۴۶۱	قم
۱۰۰/۰	۱۶/۰	۸۴/۰	۵۳۷	۸۶	۴۵۲	کردستان
۱۰۰/۰	۱۴/۵	۸۵/۵	۱۸۴۴	۲۶۷	۱۵۷۷	کرمان
۱۰۰/۰	۲۴/۸	۷۵/۲	۶۰۳	۱۴۹	۴۵۴	کرمانشاه
۱۰۰/۰	۴۲/۰	۵۸/۰	۵۸	۲۵	۳۴	کهگیلویه و بویراحمد
۱۰۰/۰	۱۰/۸	۸۹/۲	۸۷۳	۹۴	۷۷۹	گلستان
۱۰۰/۰	۹/۲	۹۰/۸	۲۳۶۷	۲۱۷	۲۱۵۰	گیلان
۱۰۰/۰	۲۱/۹	۷۸/۱	۳۳۸	۷۴	۲۶۴	لرستان
۱۰۰/۰	۸/۵	۹۱/۵	۴۳۰۱	۳۶۶	۳۹۳۵	مازندران
۱۰۰/۰	۹/۸	۹۰/۲	۱۴۲۷	۱۳۹	۱۲۸۸	مرکزی
۱۰۰/۰	۲۶/۶	۷۳/۴	۴۴۹	۱۲۰	۳۳۰	هرمزگان
۱۰۰/۰	۱۴/۵	۸۵/۵	۱۲۱۴	۱۷۶	۱۰۳۸	همدان
۱۰۰/۰	۳/۰	۹۷/۰	۵۴۳۰	۱۶۴	۵۲۶۷	یزد
۱۰۰/۰	۱۱/۱	۸۸/۹	۴۳	۵	۳۸	مناطق آزاد

جدول شماره ۱۲

مبلغ و درصد توزیع چک‌های وصولی بر حسب عادی و رمزدار به تفکیک استان و مناطق آزاد

دی‌ماه ۱۳۹۸

مبلغ: میلیارد ریال

درصد توزیع			مبلغ			استان
کل	رمزدار	عادی	کل	رمزدار	عادی	
۱۰۰/۰	۵۸/۷	۴۱/۳	۲۴۰۷۲۰۸	۱۴۱۴۰۴۴	۹۹۳۱۶۴	کل کشور
۱۰۰/۰	۴۹/۱	۵۰/۹	۷۴۲۵۱	۳۶۴۷۳	۳۷۷۷۸	آذربایجان شرقی
۱۰۰/۰	۴۷/۹	۵۲/۱	۳۵۴۴۲	۱۶۹۸۶	۱۸۴۵۶	آذربایجان غربی
۱۰۰/۰	۵۲/۲	۴۷/۸	۱۳۳۴۳	۶۹۶۸	۶۳۷۴	اردبیل
۱۰۰/۰	۵۵/۲	۴۴/۸	۱۴۲۰۷۱	۷۸۴۵۲	۶۳۶۱۸	اصفهان
۱۰۰/۰	۳۵/۸	۶۴/۲	۶۶۳۲۷	۲۳۷۶۸	۴۲۵۵۹	البرز
۱۰۰/۰	۸۰/۱	۱۹/۹	۲۴۷۴	۱۹۸۲	۴۹۲	ایلام
۱۰۰/۰	۷۹/۸	۲۰/۲	۲۷۰۵۴	۲۱۵۹۴	۵۴۶۰	بوشهر
۱۰۰/۰	۶۱/۰	۳۹/۰	۱۳۲۵۲۷۳	۸۰۷۷۷۸	۵۱۷۴۹۵	تهران
۱۰۰/۰	۶۱/۰	۳۹/۰	۱۰۰۴۱	۶۱۲۰	۳۹۲۱	چهارمحال و بختیاری
۱۰۰/۰	۵۳/۱	۴۶/۹	۷۷۸۱	۴۱۳۲	۳۶۴۹	خراسان جنوبی
۱۰۰/۰	۵۴/۷	۴۵/۳	۱۳۱۸۲۱	۷۲۰۷۷	۵۹۷۴۴	خراسان رضوی
۱۰۰/۰	۶۲/۲	۳۷/۸	۵۲۳۹	۳۲۵۷	۱۹۸۲	خراسان شمالی
۱۰۰/۰	۷۱/۵	۲۸/۵	۵۹۲۹۶	۴۲۳۷۳	۱۶۹۲۳	خوزستان
۱۰۰/۰	۴۷/۷	۵۲/۳	۱۵۱۲۴	۷۲۱۰	۷۹۱۴	زنجان
۱۰۰/۰	۴۸/۳	۵۱/۷	۱۱۰۵۰	۵۳۳۷	۵۷۱۳	سمنان
۱۰۰/۰	۷۵/۴	۲۴/۶	۹۷۳۸	۷۳۴۳	۲۳۹۵	سیستان و بلوچستان
۱۰۰/۰	۶۴/۸	۳۵/۲	۱۰۰۱۰۲	۶۴۸۷۸	۳۵۲۲۴	فارس
۱۰۰/۰	۵۱/۰	۴۹/۰	۲۶۱۵۷	۱۳۳۵۲	۱۲۸۰۵	قزوین
۱۰۰/۰	۵۶/۹	۴۳/۱	۳۲۲۵۳	۱۸۳۶۴	۱۳۸۸۹	قم
۱۰۰/۰	۵۶/۰	۴۴/۰	۱۰۹۶۴	۶۱۴۴	۴۸۱۹	کردستان
۱۰۰/۰	۷۳/۵	۲۶/۵	۳۶۹۶۳	۲۷۱۸۳	۹۷۸۰	کرمان
۱۰۰/۰	۶۸/۱	۳۱/۹	۱۷۰۹۵	۱۱۶۴۵	۵۴۵۱	کرمانشاه
۱۰۰/۰	۸۶/۴	۱۳/۶	۲۵۴۹	۲۲۰۱	۳۴۷	کهگیلویه و بویراحمد
۱۰۰/۰	۶۰/۰	۴۰/۰	۱۶۵۲۴	۹۹۲۲	۶۶۰۲	گلستان
۱۰۰/۰	۴۶/۷	۵۳/۳	۳۵۲۱۹	۱۶۴۵۲	۱۸۷۶۷	گیلان
۱۰۰/۰	۶۷/۸	۳۲/۲	۸۲۹۶	۵۶۲۳	۲۶۷۳	لرستان
۱۰۰/۰	۴۵/۸	۵۴/۲	۶۴۱۴۸	۲۹۳۹۵	۳۴۷۵۲	مازندران
۱۰۰/۰	۵۲/۰	۴۸/۰	۲۸۱۴۲	۱۴۶۳۸	۱۳۵۰۴	مرکزی
۱۰۰/۰	۷۶/۸	۲۳/۲	۱۷۷۸۹	۱۳۶۶۲	۴۱۲۷	هرمزگان
۱۰۰/۰	۶۳/۶	۳۶/۴	۲۳۸۳۳	۱۵۱۵۳	۸۶۸۰	همدان
۱۰۰/۰	۴۰/۶	۵۹/۴	۴۴۸۱۷	۱۸۱۹۹	۲۶۶۱۸	یزد
۱۰۰/۰	۸۹/۲	۱۰/۸	۶۰۳۲	۵۳۸۰	۶۵۲	مناطق آزاد