



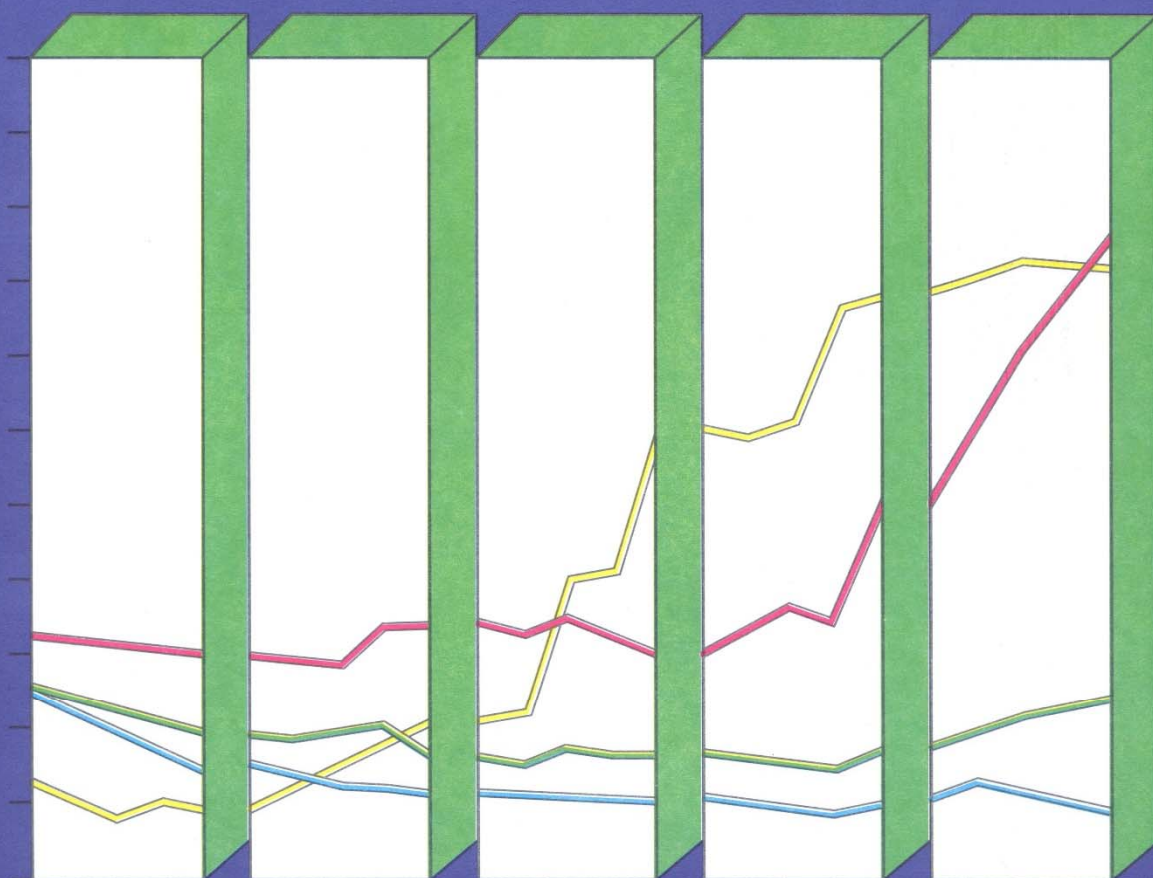
بانک مرکزی جمهوری اسلامی ایران

مدیریت کل آمارهای اقتصادی

اداره آمار اقتصادی

آمارچک‌های مبادله‌ای

اسفندماه ۱۳۹۸





بانک مرکزی جمهوری اسلامی ایران
مدیریت کل آمارهای اقتصادی
اداره آمار اقتصادی
دایره شاخص‌های اقتصادی

آمار چک‌های مبادله‌ای اسفندماه ۱۳۹۸

«نقل مطالب فقط با ذکر مأخذ مجاز است»

اردیبهشت‌ماه ۱۳۹۹

www.cbi.ir

بسمه تعالی

فهرست مطالب

شماره صفحه	عنوان
۱	مقدمه
۲	تعاریف و مفاهیم
۳	سامانه انتقال تصویر چک (چکاوک)
۴	خلاصه آمار چک‌های مبادله‌ای
۸	جدول شماره ۱: تعداد و مبلغ چک‌های مبادله‌ای، وصولی و برگشتی به تفکیک استان و مناطق آزاد
۹	جدول شماره ۲: درصد توزیع تعداد و مبلغ چک‌های مبادله‌ای، وصولی و برگشتی برحسب استان و مناطق آزاد
۱۰	نمودار شماره ۱: توزیع تعداد چک‌های برگشتی برحسب استان و مناطق آزاد
۱۰	نمودار شماره ۲: توزیع مبلغ چک‌های برگشتی برحسب استان و مناطق آزاد
۱۱	جدول شماره ۳: درصد توزیع تعداد و مبلغ چک‌های مبادله‌ای برحسب وصولی و برگشتی به تفکیک استان و مناطق آزاد
۱۲	نمودار شماره ۳: نسبت تعداد و مبلغ چک‌های برگشتی به مبادله‌ای به تفکیک استان و مناطق آزاد
۱۳	جدول شماره ۴: تعداد و مبلغ چک‌های برگشتی برحسب علل برگشت به تفکیک استان و مناطق آزاد
۱۴	جدول شماره ۵: درصد توزیع تعداد و مبلغ چک‌های برگشتی برحسب علل برگشت به تفکیک استان و مناطق آزاد
۱۵	جدول شماره ۶: تعداد و مبلغ چک‌های عادی و رمزدار در کل کشور
۱۶	نمودار شماره ۴: تعداد چک‌های مبادله‌ای، وصولی و برگشتی در کل کشور
۱۶	نمودار شماره ۵: نسبت مبلغ چک‌های وصولی و برگشتی به مبادله‌ای در کل کشور
۱۷	جدول شماره ۷: درصد تغییر ماهانه تعداد و مبلغ چک‌های مبادله‌ای، وصولی و برگشتی در کل کشور
۱۸	جدول شماره ۸: شاخص تعداد و مبلغ چک‌های مبادله‌ای، وصولی و برگشتی در کل کشور
۱۹	جدول شماره ۹: درصد توزیع تعداد و مبلغ چک‌های رمزدار وصولی برحسب استان و مناطق آزاد
۲۰	نمودار شماره ۶: توزیع تعداد چک‌های رمزدار وصولی برحسب استان و مناطق آزاد
۲۰	نمودار شماره ۷: توزیع مبلغ چک‌های رمزدار وصولی برحسب استان و مناطق آزاد

فهرست مطالب

شماره صفحه	عنوان
۲۱	جدول شماره ۱۰: تعداد و مبلغ چک‌های رمزدار وصولی در کل کشور
۲۲	جدول شماره ۱۱: تعداد و درصد توزیع چک‌های وصولی برحسب عادی و رمزدار به تفکیک استان و مناطق آزاد
۲۳	جدول شماره ۱۲: مبلغ و درصد توزیع چک‌های وصولی برحسب عادی و رمزدار به تفکیک استان و مناطق آزاد

علائم

- θ درصد تغییر قابل محاسبه نیست یا نامعین می‌باشد.
- .. عدد در دسترس نیست.
- * عدد نزدیک صفر است.

توضیحات

- در جداول، اختلاف جزئی در جمع ناشی از سرراست (رند) کردن اعداد است.

چک به عنوان یکی از ابزارهای مهم نظام پرداخت، همواره نقش قابل توجهی در تسویه مبادلات خرد و کلان جامعه داشته است. لیکن طی دو دهه اخیر به دلیل تداوم توسعه سامانه‌ها و تجهیزات پرداخت الکترونیکی، تراکنش‌های پردازش شده از طریق این ابزارها و سامانه‌ها رشد متناسبی داشته و ابزارهای پرداخت الکترونیکی به مرور زمان جایگزین ابزارهای پرداخت سنتی نظیر اسکناس و مسکوک و انواع چک شده است. با این وجود، به دلیل اهمیت کارکرد و امتیاز چک و به ویژه جایگاه اعتباری چک در مبادلات کشور، این ابزار پرداخت هنوز هم از مهم‌ترین ابزارهای نظام پرداخت کشور محسوب می‌شود.

آمار چک‌های برگشتی تا آذرماه سال ۱۳۹۳ در سطح استان تهران با استفاده از اطلاعات اتاق پایاپای اسناد بانکی تهیه و در گزارش شاخص‌های ماهانه اقتصادی منتشر می‌گردید. با راه‌اندازی سامانه چکاوک، در سال ۱۳۹۵ گزارش آمار چک‌های مبادله‌ای براساس اطلاعات سامانه مذکور برای کلیه استان‌های کشور تهیه گردید. این اطلاعات از فروردین‌ماه ۱۳۹۶ در پایگاه اطلاع‌رسانی بانک مرکزی (www.cbi.ir) در دسترس می‌باشد.

لازم به ذکر است این گزارش مربوط به چک‌های بین بانکی است و چک‌های درون بانکی را شامل نمی‌شود.

تعاریف و مفاهیم

چک

براساس ماده ۳۱۰ قانون تجارت، چک نوشته‌ای است که به‌موجب آن صادرکننده، وجوهی را که نزد محال‌علیه دارد کلاً یا بعضاً مسترد یا به دیگری واگذار می‌نماید. چک‌ها انواع متفاوتی دارند که در این گزارش منظور چک‌های عادی است.

چک عادی

به چکی اطلاق می‌شود که اشخاص، عهده بانک‌ها به حساب جاری خود صادر نموده و دارنده آن تضمینی جز اعتبار صادرکننده آن ندارد. گیرنده وجه چک ممکن است خود صادرکننده یا حامل چک بوده و یا این که چک در وجه شخص معین و یا به حواله‌کرد آن شخص صادر شده باشد.

چک وصولی

به چکی اطلاق می‌شود که صحت آن مورد تایید بانک عهده بوده و بانک نسبت به پرداخت آن اقدام نموده است.

چک برگشتی

به چکی اطلاق می‌شود که در هنگام ارائه به بانک جهت وصول، به دلایل ذیل غیرقابل پرداخت باشد:

- امضا مطابقت ندارد

- نقص امضا دارد

- مغایرت تاریخ عددی و حروفی

- امضای چک مخدوش است

- مندرجات چک مخدوش است

- مبلغ حروفی با عددی چک مغایر است

- حساب مورد نظر مسدود است (حسب درخواست مشتری)

- حساب مورد نظر مسدود است (حسب دستور مرجع قضایی)

- چک با این سری و سریال مسدود است

- حساب دارای کسر موجودی است

- حساب مورد نظر فاقد موجودی است

اعلامیه عدم پرداخت این قبیل چک‌ها با درخواست مشتری صادر می‌شود.

چک رمزدار

به چکی اطلاق می‌شود که بنا به درخواست مشتری و به نام اشخاص حقیقی یا حقوقی توسط بانک حسب مورد به عهده همان بانک یا شعب آن و یا بر عهده سایر بانک‌ها (چک رمزدار بین بانکی) برای تسهیل و تسریع در نقل و انتقال وجوه بین بانکی صادر گردیده و پرداخت وجه آن توسط بانک صادر کننده تضمین می‌شود.

چک واگذاری

به چکی اطلاق می‌شود که برای دریافت وجه مندرج در آن و به منظور بررسی و پرداخت وجه به بانک عهده ارجاع داده می‌شود.

چک عودتی

در چک‌های رمزدار به چکی اطلاق می‌شود که در هنگام ارائه به بانک جهت وصول به عللی مشابه با چک‌های برگشتی یا دلایل دیگری قابل پرداخت نباشد.

چک‌های مبادله‌ای

در چک‌های عادی به مجموع چک‌های وصولی و برگشتی بین بانکی و در چک‌های رمزدار به مجموع چک‌های وصولی و عودتی بین بانکی بر اساس سامانه چکاوک اطلاق می‌شود.

سامانه انتقال تصویر چک (چکاوک)

در سال ۱۳۹۱ شورای پول و اعتبار در مصوبه‌ای طراحی و پیاده‌سازی سامانه چکاوک را با هدف ساکن‌سازی لاشه چک و با قابلیت پذیرش و پردازش الکترونیکی چک‌های کاغذی بین بانکی و انجام تراکنش‌های الکترونیکی با استفاده از سامانه پایاپای الکترونیکی (پایا) الزامی اعلام کرد. در این خصوص بانک مرکزی از مهرماه سال ۱۳۹۳، سیستم انتقال تصویر چک (چکاوک) را به‌عنوان یکی دیگر از سیستم‌های پیش‌بینی‌شده در طرح استقرار نظام جامع پرداخت تا پایان خردادماه ۱۳۹۴ در کلیه استان‌های کشور عملیاتی نمود. این سیستم، با استفاده از سامانه پایاپای الکترونیکی (پایا) برای انتقال الکترونیکی تصویر، داده‌ها، اطلاعات چک و تسویه بین بانکی با هدف حذف فیزیکی چک‌ها بین شعب و واحدهای بانکی و به تبع آن کاهش مدت زمان تسویه چک‌ها، اعمال نظارت متمرکز توسط بانک مرکزی و بانک‌ها بر جریان گردش وجوه و اعمال کنترل‌های قانونی و مقرراتی، یکی از اجزای نظام جامع پرداخت محسوب می‌شود.

خلاصه آمار چک‌های مبادله‌ای در اسفندماه ۱۳۹۸

در این گزارش خلاصه‌ای از آمار چک‌های مبادله‌ای، چک‌های وصولی و برگشتی براساس اطلاعات سامانه انتقال تصویر چک (چکاوک) در اسفندماه ۱۳۹۸ به شرح ذیل ارائه می‌گردد:

چک‌های مبادله‌ای

در اسفندماه ۱۳۹۸، در کل کشور بالغ بر ۹/۵ میلیون فقره چک به ارزشی بیش از ۱۴۹۴ هزار میلیارد ریال مبادله گردید که نسبت به ماه قبل از نظر تعداد و مبلغ به ترتیب ۱۱/۲ درصد و ۲۲/۶ درصد افزایش نشان می‌دهد (جداول شماره ۱ و ۷).

در ماه مورد گزارش در استان تهران حدود ۳/۲ میلیون فقره چک به ارزشی حدود ۷۹۰ هزار میلیارد ریال مبادله گردید (جدول شماره ۱).

در اسفندماه ۱۳۹۸، ۵۲/۱ درصد از تعداد چک‌های مبادله‌ای کل کشور در سه استان تهران، اصفهان و خراسان رضوی مبادله گردیده است که به ترتیب با ۳۳/۶ درصد، ۱۰/۷ درصد و ۷/۸ درصد بیشترین سهم را در مقایسه با سایر استان‌ها دارا بوده‌اند.

همچنین ۶۵/۷ درصد از ارزش چک‌های فوق در سه استان تهران (۵۲/۹ درصد)، اصفهان (۶/۸ درصد) و خراسان رضوی (۶/۰ درصد) مبادله گردیده است که بیشترین سهم را در مقایسه با سایر استان‌ها دارا بوده‌اند (جدول شماره ۲).

چک‌های وصولی

در اسفندماه ۱۳۹۸، در کل کشور حدود ۸/۵ میلیون فقره چک به ارزشی حدود ۱۳۱۸ هزار میلیارد ریال وصول گردید که نسبت به ماه قبل از نظر تعداد و مبلغ به ترتیب ۸/۲ درصد و ۱۹/۵ درصد افزایش نشان می‌دهد. از کل تعداد و مبلغ چک‌های مبادله شده در ماه مذکور به ترتیب ۸۹/۱ درصد و ۸۸/۲ درصد وصول گردیده است. درصد تعداد و مبلغ چک‌های وصول شده در بهمن‌ماه ۱۳۹۸ به ترتیب معادل ۹۱/۶ درصد و ۹۰/۵ درصد و در اسفندماه ۱۳۹۷ به ترتیب برابر ۹۱/۲ درصد و ۹۰/۶ درصد بوده است (جداول شماره ۱، ۳، ۴، ۶ و ۷).

در اسفندماه ۱۳۹۸، در استان تهران حدود ۲/۹ میلیون فقره چک به ارزشی حدود ۷۰۵ هزار میلیارد ریال وصول گردید که از نظر تعداد ۸۹/۶ درصد و از نظر ارزش ۸۹/۲ درصد از کل چک‌های مبادله‌ای وصول گردیده است (جدول شماره ۱ و ۳).

در ماه مذکور در بین سایر استان‌های کشور، بیشترین نسبت تعداد چک‌های وصولی به کل چک‌های مبادله‌ای در استان، به‌ترتیب به استان‌های البرز و یزد (هرکدام ۹۰/۹ درصد)، خوزستان (۹۰/۵ درصد) و گیلان (۹۰/۴ درصد) اختصاص یافته است و استان‌های کهگیلویه و بویراحمد (۸۲/۴ درصد)، کردستان (۸۳/۸ درصد) و هرمزگان (۸۵/۴ درصد) پایین‌ترین نسبت تعداد چک‌های وصولی به کل چک‌های مبادله شده در استان را به خود اختصاص داده‌اند.

در ماه مورد بررسی در بین سایر استان‌های کشور، بیشترین نسبت ارزش چک‌های وصولی به کل ارزش چک‌های مبادله‌ای در استان به‌ترتیب به استان‌های البرز (۹۱/۲ درصد)، خوزستان و گیلان (هرکدام ۸۸/۸ درصد) و مازندران (۸۸/۶ درصد) اختصاص یافته است و استان‌های هرمزگان (۸۱/۵ درصد)، کردستان (۸۲/۹ درصد) و چهارمحال و بختیاری (۸۳/۲ درصد) کمترین نسبت ارزش چک‌های وصولی به کل ارزش چک‌های مبادله شده در استان را به خود اختصاص داده‌اند (جدول شماره ۳).

چک‌های برگشتی

در اسفندماه ۱۳۹۸، در کل کشور بالغ بر ۱۰۳۶ هزار فقره چک به ارزشی حدود ۱۷۷ هزار میلیارد ریال برگشت داده شده است که نسبت به ماه قبل از نظر تعداد و مبلغ به‌ترتیب ۴۴/۲ درصد و ۵۱/۹ درصد افزایش نشان می‌دهد. از کل تعداد و مبلغ چک‌های مبادله شده در ماه مذکور به‌ترتیب ۱۰/۹ درصد و ۱۱/۸ درصد برگشت داده شده است. درصد تعداد و مبلغ چک‌های برگشت داده شده در بهمن‌ماه ۱۳۹۸ به‌ترتیب معادل ۸/۴ درصد و ۹/۵ درصد و در اسفندماه سال ۱۳۹۷ به‌ترتیب برابر ۸/۸ درصد و ۹/۴ درصد بوده است (جدول شماره ۳، ۴، ۶ و ۷).

در ماه مورد گزارش در استان تهران حدود ۳۳۱ هزار فقره چک به ارزشی بالغ بر ۸۵ هزار میلیارد ریال برگشت داده شد که از نظر تعداد ۱۰/۴ درصد و از نظر ارزش ۱۰/۸ درصد از کل چک‌های مبادله‌ای برگشت داده شده است (جدول شماره ۱ و ۳).

در ماه مذکور در بین سایر استان‌های کشور، بیشترین نسبت تعداد چک‌های برگشتی به کل چک‌های مبادله‌ای در استان، به‌ترتیب به استان‌های کهگیلویه و بویراحمد (۱۷/۶ درصد)، کردستان (۱۶/۲ درصد) و هرمزگان (۱۴/۶ درصد) اختصاص یافته است و استان‌های البرز و یزد (هر کدام ۹/۱ درصد)،

خوزستان (۹/۵ درصد) و گیلان (۹/۶ درصد) پایین‌ترین نسبت تعداد چک‌های برگشتی به کل تعداد چک‌های مبادله شده در استان را به خود اختصاص داده‌اند.

در ماه مورد بررسی در بین سایر استان‌های کشور، بیشترین نسبت ارزش چک‌های برگشتی به کل ارزش چک‌های مبادله شده در استان به‌ترتیب به استان‌های هرمزگان (۱۸/۵ درصد)، کردستان (۱۷/۱ درصد) و چهارمحال و بختیاری (۱۶/۸ درصد) اختصاص یافته است و استان‌های البرز (۸/۸ درصد)، خوزستان و گیلان (هر کدام ۱۱/۲ درصد) و مازندران (۱۱/۴ درصد) کمترین نسبت ارزش چک‌های برگشتی به کل ارزش چک‌های مبادله شده در استان را به خود اختصاص داده‌اند (جدول شماره ۳).

چک‌های برگشتی به تفکیک علل

در اسفندماه ۱۳۹۸، در کل کشور حدود ۱۰۰۵ هزار فقره چک به ارزشی حدود ۱۶۲ هزار میلیارد ریال به دلایل کسری یا فقدان موجودی برگشت داده شده است. در واقع در کل کشور از نظر تعداد ۹۷/۰ درصد و از نظر ارزش ۹۱/۵ درصد از کل چک‌های برگشتی به دلایل کسری یا فقدان موجودی بوده است.

در ماه مورد بررسی در استان تهران حدود ۳۱۸ هزار فقره چک به ارزشی حدود ۷۴ هزار میلیارد ریال به دلایل کسری یا فقدان موجودی برگشت داده شده است. در واقع در استان تهران از نظر تعداد ۹۶/۰ درصد و از نظر مبلغ ۸۶/۷ درصد از کل چک‌های برگشتی به دلایل کسری یا فقدان موجودی بوده است (جداول شماره ۴ و ۵).

در ماه مورد بررسی در بین سایر استان‌های کشور، بیشترین نسبت تعداد چک‌های برگشتی به دلایل کسری یا فقدان موجودی به کل تعداد چک‌های برگشتی در استان، به‌ترتیب به استان‌های ایلام (۹۹/۰ درصد)، خراسان جنوبی (۹۸/۶ درصد) و اردبیل (۹۸/۴ درصد) اختصاص یافته است و استان‌های البرز (۹۵/۱ درصد)، کرمانشاه (۹۶/۲ درصد) و بوشهر و سیستان و بلوچستان (هر کدام ۹۶/۸ درصد) کمترین نسبت تعداد چک‌های برگشتی به دلایل کسری یا فقدان موجودی به کل تعداد چک‌های برگشتی در استان را به خود اختصاص داده است. در ماه مذکور در بین سایر استان‌های کشور، بیشترین نسبت ارزش چک‌های برگشتی به دلایل کسری یا فقدان موجودی به کل ارزش چک‌های برگشتی در استان، به‌ترتیب به استان‌های ایلام (۹۹/۶ درصد)، هرمزگان (۹۸/۸ درصد) و کردستان (۹۸/۰ درصد) اختصاص یافته است و استان‌های یزد (۸۶/۴ درصد)، چهارمحال و بختیاری (۹۲/۹ درصد) و قم (۹۳/۸ درصد)

کمترین نسبت ارزش چک‌های برگشتی به دلایل کسری یا فقدان موجودی به کل ارزش چک‌های برگشتی در استان را به خود اختصاص داده است (جدول شماره ۵).

چک‌های رمزدار وصولی

در اسفندماه ۱۳۹۸، در کل کشور بالغ بر ۹۳۳ هزار فقره چک رمزدار به ارزشی بیش از ۱۷۶۹ هزار میلیارد ریال وصول گردید که نسبت به ماه قبل از نظر تعداد و مبلغ به ترتیب ۴/۵ درصد و ۱۰/۶ درصد افزایش داشته است (جدول شماره ۹ و ۱۰).

در ماه مورد بررسی در استان تهران حدود ۲۸۵ هزار فقره چک رمزدار به ارزشی بیش از ۱۰۰۷ هزار میلیارد ریال وصول گردید.

در ماه مذکور ۴۸/۰ درصد از تعداد چک‌های رمزدار وصولی در سه استان تهران (۳۰/۵ درصد)، اصفهان (۹/۰ درصد) و خراسان رضوی (۸/۵ درصد) وصول گردیده است که بیشترین سهم را در مقایسه با سایر استان‌ها دارا بوده‌اند.

همچنین ۶۸/۱ درصد از ارزش چک‌های فوق در استان‌های تهران (۵۶/۹ درصد)، اصفهان (۵/۹ درصد) و خراسان رضوی (۵/۳ درصد) وصول گردیده است (جدول شماره ۹).

چک‌های وصولی بر حسب عادی و رمزدار

در اسفندماه ۱۳۹۸، در کل کشور بالغ بر ۹/۴ میلیون فقره چک وصول گردید که از این تعداد حدود ۸/۵ میلیون فقره عادی و بیش از ۰/۹ میلیون فقره رمزدار بوده است. بر این اساس در کل کشور ۹۰/۱ درصد از کل تعداد چک‌های وصولی، عادی و ۹/۹ درصد رمزدار بوده است (جدول شماره ۱۱).

در ماه مورد بررسی در کل کشور حدود ۳۰۸۷ هزار میلیارد ریال چک وصول گردید که حدود ۱۳۱۸ هزار میلیارد ریال چک عادی و بالغ بر ۱۷۶۹ هزار میلیارد ریال چک رمزدار می‌باشد. به عبارتی در کل کشور ۴۲/۷ درصد از کل ارزش چک‌های وصولی، عادی و ۵۷/۳ درصد رمزدار بوده است (جدول شماره ۱۲).

جدول شماره ۱
تعداد و مبلغ چک‌های مبادله‌ای، وصولی و برگشتی به تفکیک استان و مناطق آزاد
اسفندماه ۱۳۹۸

تعداد: صد فقره

مبلغ: میلیارد ریال

برگشتی		وصولی		مبادله‌ای		نام استان
مبلغ	تعداد	مبلغ	تعداد	مبلغ	تعداد	
۱۷۶۵۴۱	۱۰۳۶۱	۱۳۱۷۵۰۲	۸۴۸۳۶	۱۴۹۴۰۴۳	۹۵۱۹۷	کل کشور
۷۹۱۲	۶۹۲	۵۰۲۸۲	۵۱۹۸	۵۸۱۹۴	۵۸۹۰	آذربایجان شرقی
۳۷۰۲	۲۸۷	۲۴۷۲۵	۲۰۰۲	۲۸۴۲۷	۲۲۸۹	آذربایجان غربی
۱۴۶۶	۱۶۴	۷۴۲۵	۹۷۱	۸۸۹۱	۱۱۳۶	اردبیل
۱۳۱۹۲	۱۱۳۱	۸۸۱۲۹	۹۰۳۸	۱۰۱۳۲۲	۱۰۱۷۰	اصفهان
۵۹۳۶	۳۰۹	۶۱۳۹۳	۳۰۸۴	۶۷۳۲۹	۳۳۹۲	البرز
۷۸	۷	۵۷۱	۴۹	۶۴۹	۵۶	ایلام
۹۸۵	۵۴	۵۰۲۸	۳۴۷	۶۰۱۳	۴۰۱	بوشهر
۸۵۰۷۵	۳۳۰۸	۷۰۴۵۷۷	۲۸۶۴۵	۷۸۹۶۵۲	۳۱۹۵۳	تهران
۱۰۰۳	۸۰	۴۹۷۹	۴۸۹	۵۹۸۲	۵۶۹	چهارمحال و بختیاری
۸۳۵	۹۴	۴۲۶۶	۶۶۲	۵۱۰۱	۷۵۵	خراسان جنوبی
۱۱۱۲۶	۸۳۴	۷۴۶۹۷	۶۵۸۶	۸۵۸۲۳	۷۴۲۱	خراسان رضوی
۴۹۸	۳۰	۲۵۰۶	۱۹۹	۳۰۰۴	۲۲۹	خراسان شمالی
۲۷۹۶	۱۲۶	۲۲۱۴۲	۱۲۰۱	۲۴۹۳۹	۱۳۲۷	خوزستان
۱۲۱۹	۱۱۵	۸۴۴۱	۸۵۵	۹۶۶۰	۹۷۱	زنجان
۱۲۱۱	۹۲	۷۵۳۴	۸۰۵	۸۷۴۵	۸۹۷	سمنان
۴۳۱	۲۹	۲۷۰۰	۲۱۵	۳۱۳۱	۲۴۵	سیستان و بلوچستان
۶۱۹۳	۳۶۹	۴۵۳۰۵	۲۶۷۳	۵۱۴۹۸	۳۰۴۱	فارس
۲۵۳۹	۱۸۱	۱۵۸۵۳	۱۵۹۹	۱۸۳۹۲	۱۷۸۱	قزوین
۳۰۱۸	۲۱۸	۱۵۳۲۸	۱۵۰۵	۱۸۳۴۶	۱۷۲۳	قم
۱۲۹۰	۹۸	۶۲۶۹	۵۰۷	۷۵۵۹	۶۰۵	کردستان
۲۳۶۱	۲۳۷	۱۲۴۳۶	۱۶۵۸	۱۴۷۹۷	۱۸۹۵	کرمان
۹۴۱	۵۴	۶۵۵۴	۴۸۱	۷۴۹۵	۵۳۶	کرمانشاه
۷۹	۸	۴۰۸	۳۷	۴۸۶	۴۵	کهگیلویه و بویراحمد
۱۳۵۸	۹۵	۷۱۸۱	۸۰۵	۸۵۳۹	۹۰۰	گلستان
۲۶۶۵	۲۳۵	۲۱۰۹۳	۲۲۱۹	۲۳۷۵۷	۲۴۵۴	گیلان
۶۰۲	۵۰	۳۱۹۰	۲۹۵	۳۷۹۱	۳۴۴	لرستان
۵۹۴۴	۴۹۲	۴۶۲۱۸	۴۳۴۲	۵۲۱۶۲	۴۸۳۴	مازندران
۲۷۲۹	۱۹۱	۱۷۳۱۱	۱۴۶۴	۲۰۰۴۱	۱۶۵۵	مرکزی
۱۲۶۰	۶۳	۵۵۵۱	۳۶۶	۶۸۱۰	۴۲۹	هرمزگان
۱۶۹۹	۱۶۸	۱۱۰۱۱	۱۱۴۳	۱۲۷۱۰	۱۳۱۱	همدان
۶۱۰۰	۵۳۷	۳۳۳۹۳	۵۳۵۴	۳۹۴۹۴	۵۸۹۱	یزد
۲۹۶	۱۱	۱۰۰۸	۴۲	۱۳۰۴	۵۳	مناطق آزاد

جدول شماره ۲

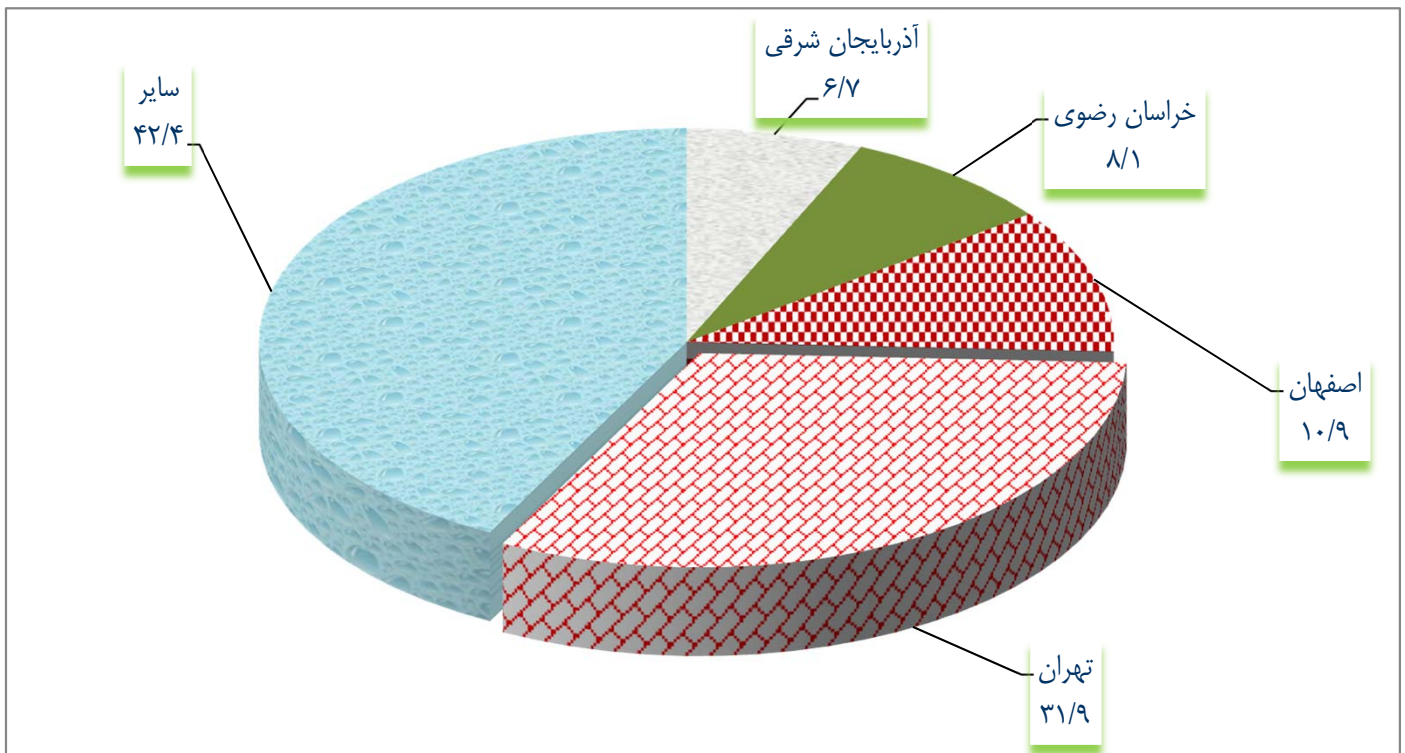
درصد توزیع تعداد و مبلغ چک‌های مبادله‌ای، وصولی و برگشتی بر حسب استان و مناطق آزاد

اسفندماه ۱۳۹۸

برگشتی		وصولی		مبادله‌ای		نام استان
مبلغ	تعداد	مبلغ	تعداد	مبلغ	تعداد	
۱۰۰/۰	۱۰۰/۰	۱۰۰/۰	۱۰۰/۰	۱۰۰/۰	۱۰۰/۰	کل کشور
۴/۵	۶/۷	۳/۸	۶/۱	۳/۹	۶/۲	آذربایجان شرقی
۲/۱	۲/۸	۱/۹	۲/۴	۱/۹	۲/۴	آذربایجان غربی
۰/۸	۱/۶	۰/۶	۱/۱	۰/۶	۱/۲	اردبیل
۷/۵	۱۰/۹	۶/۷	۱۰/۷	۶/۸	۱۰/۷	اصفهان
۳/۴	۳/۰	۴/۷	۳/۶	۴/۵	۳/۶	البرز
*	۰/۱	*	۰/۱	*	۰/۱	ایلام
۰/۶	۰/۵	۰/۴	۰/۴	۰/۴	۰/۴	بوشهر
۴۸/۲	۳۱/۹	۵۳/۵	۳۳/۸	۵۲/۹	۳۳/۶	تهران
۰/۶	۰/۸	۰/۴	۰/۶	۰/۴	۰/۶	چهارمحال و بختیاری
۰/۵	۰/۹	۰/۳	۰/۸	۰/۳	۰/۸	خراسان جنوبی
۶/۳	۸/۱	۵/۷	۷/۸	۶/۰	۷/۸	خراسان رضوی
۰/۳	۰/۳	۰/۲	۰/۲	۰/۲	۰/۲	خراسان شمالی
۱/۶	۱/۲	۱/۷	۱/۴	۱/۷	۱/۴	خوزستان
۰/۷	۱/۱	۰/۶	۱/۰	۰/۶	۱/۰	زنجان
۰/۷	۰/۹	۰/۶	۰/۹	۰/۶	۰/۹	سمنان
۰/۲	۰/۳	۰/۲	۰/۳	۰/۲	۰/۳	سیستان و بلوچستان
۳/۵	۳/۶	۳/۴	۳/۲	۳/۴	۳/۲	فارس
۱/۴	۱/۷	۱/۲	۱/۹	۱/۲	۱/۹	قزوین
۱/۷	۲/۱	۱/۲	۱/۸	۱/۲	۱/۸	قم
۰/۷	۰/۹	۰/۵	۰/۶	۰/۵	۰/۶	کردستان
۱/۳	۲/۳	۰/۹	۲/۰	۱/۰	۲/۰	کرمان
۰/۵	۰/۵	۰/۵	۰/۶	۰/۵	۰/۶	کرمانشاه
*	۰/۱	*	*	*	*	کهگیلویه و بویراحمد
۰/۸	۰/۹	۰/۵	۰/۹	۰/۶	۰/۹	گلستان
۱/۵	۲/۳	۱/۶	۲/۶	۱/۶	۲/۶	گیلان
۰/۳	۰/۵	۰/۲	۰/۳	۰/۳	۰/۴	لرستان
۳/۴	۴/۷	۳/۵	۵/۱	۳/۵	۵/۱	مازندران
۱/۵	۱/۸	۱/۳	۱/۷	۱/۳	۱/۷	مرکزی
۰/۷	۰/۶	۰/۴	۰/۴	۰/۵	۰/۵	هرمزگان
۱/۰	۱/۶	۰/۸	۱/۳	۰/۹	۱/۴	همدان
۳/۵	۵/۲	۲/۵	۶/۳	۲/۶	۶/۲	یزد
۰/۲	۰/۱	۰/۱	*	۰/۱	۰/۱	مناطق آزاد

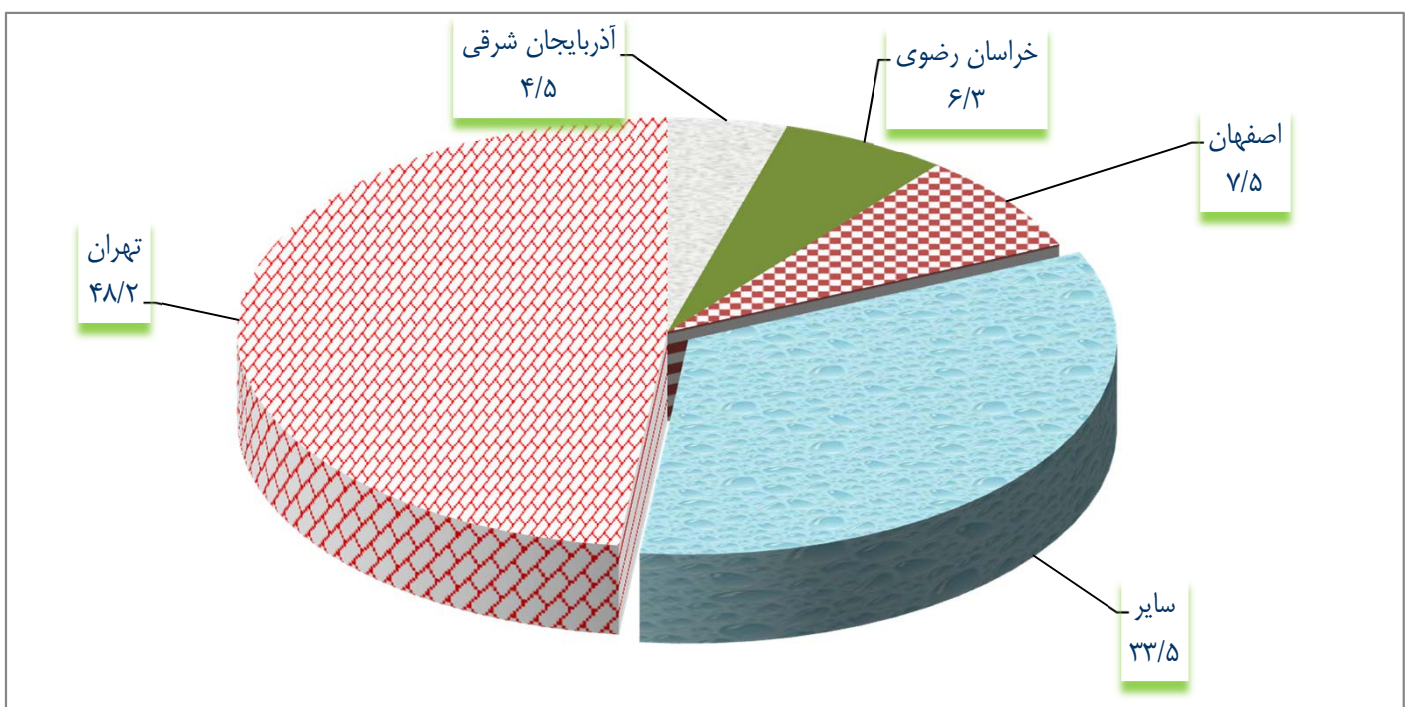
نمودار شماره ۱
توزیع تعداد چک‌های برگشتی برحسب استان و مناطق آزاد
اسفندماه ۱۳۹۸

درصد



نمودار شماره ۲
توزیع مبلغ چک‌های برگشتی برحسب استان و مناطق آزاد
اسفندماه ۱۳۹۸

درصد

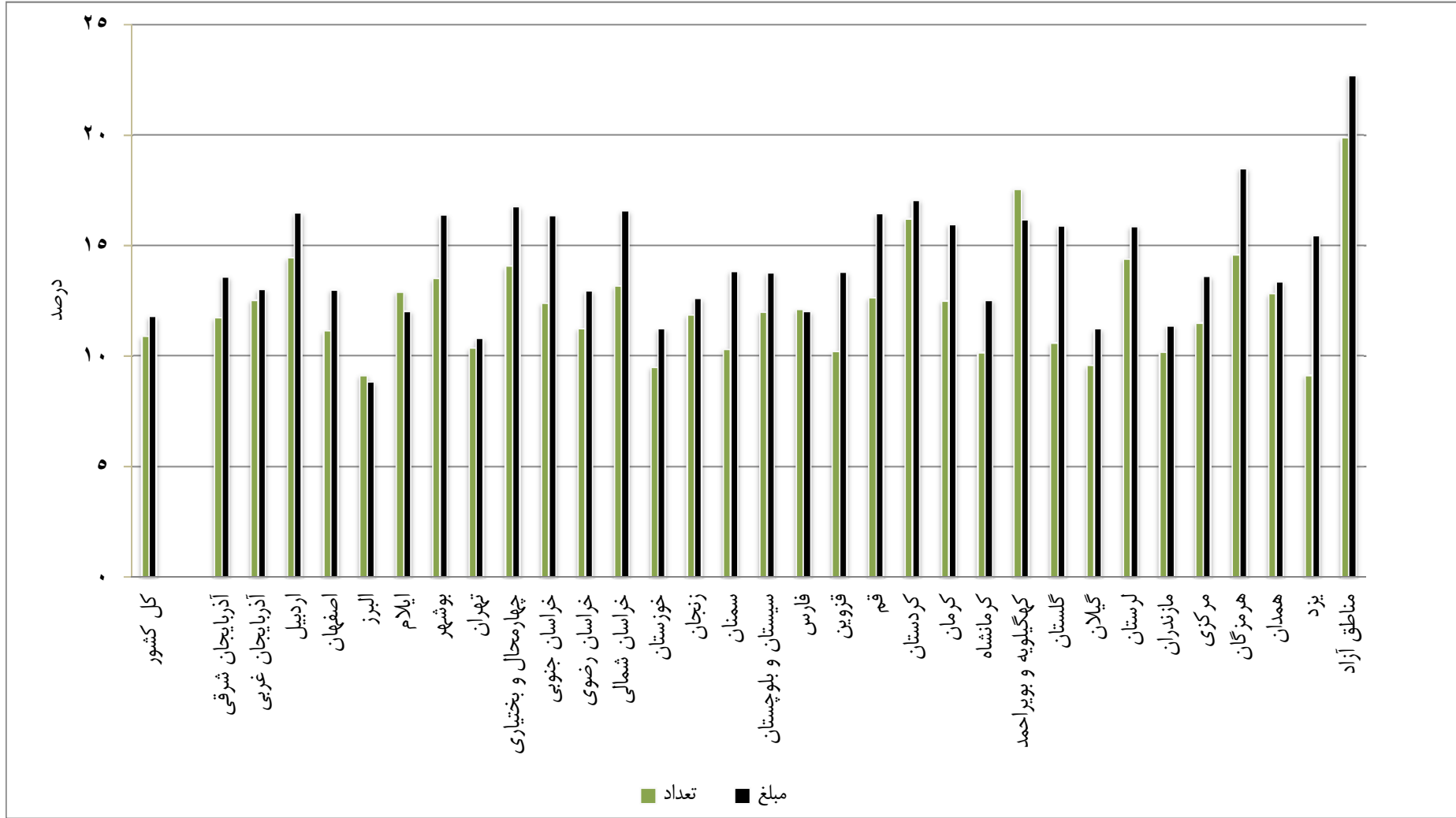


جدول شماره ۳

درصد توزیع تعداد و مبلغ چک‌های مبادله‌ای بر حسب وصولی و برگشتی به تفکیک استان و مناطق آزاد
اسفندماه ۱۳۹۸

مبلغ		تعداد		نام استان
برگشتی	وصولی	برگشتی	وصولی	
۱۱/۸	۸۸/۲	۱۰/۹	۸۹/۱	کل کشور
۱۳/۶	۸۶/۴	۱۱/۸	۸۸/۲	آذربایجان شرقی
۱۳/۰	۸۷/۰	۱۲/۶	۸۷/۴	آذربایجان غربی
۱۶/۵	۸۳/۵	۱۴/۵	۸۵/۵	اردبیل
۱۳/۰	۸۷/۰	۱۱/۱	۸۸/۹	اصفهان
۸/۸	۹۱/۲	۹/۱	۹۰/۹	البرز
۱۲/۱	۸۷/۹	۱۲/۹	۸۷/۱	ایلام
۱۶/۴	۸۳/۶	۱۳/۵	۸۶/۵	بوشهر
۱۰/۸	۸۹/۲	۱۰/۴	۸۹/۶	تهران
۱۶/۸	۸۳/۲	۱۴/۱	۸۵/۹	چهارمحال و بختیاری
۱۶/۴	۸۳/۶	۱۲/۴	۸۷/۶	خراسان جنوبی
۱۳/۰	۸۷/۰	۱۱/۲	۸۸/۸	خراسان رضوی
۱۶/۶	۸۳/۴	۱۳/۲	۸۶/۸	خراسان شمالی
۱۱/۲	۸۸/۸	۹/۵	۹۰/۵	خوزستان
۱۲/۶	۸۷/۴	۱۱/۹	۸۸/۱	زنجان
۱۳/۸	۸۶/۲	۱۰/۳	۸۹/۷	سمنان
۱۳/۸	۸۶/۲	۱۲/۰	۸۸/۰	سیستان و بلوچستان
۱۲/۰	۸۸/۰	۱۲/۱	۸۷/۹	فارس
۱۳/۸	۸۶/۲	۱۰/۲	۸۹/۸	قزوین
۱۶/۵	۸۳/۵	۱۲/۷	۸۷/۳	قم
۱۷/۱	۸۲/۹	۱۶/۲	۸۳/۸	کردستان
۱۶/۰	۸۴/۰	۱۲/۵	۸۷/۵	کرمان
۱۲/۶	۸۷/۴	۱۰/۱	۸۹/۹	کرمانشاه
۱۶/۲	۸۳/۸	۱۷/۶	۸۲/۴	کهگیلویه و بویراحمد
۱۵/۹	۸۴/۱	۱۰/۶	۸۹/۴	گلستان
۱۱/۲	۸۸/۸	۹/۶	۹۰/۴	گیلان
۱۵/۹	۸۴/۱	۱۴/۴	۸۵/۶	لرستان
۱۱/۴	۸۸/۶	۱۰/۲	۸۹/۸	مازندران
۱۳/۶	۸۶/۴	۱۱/۵	۸۸/۵	مرکزی
۱۸/۵	۸۱/۵	۱۴/۶	۸۵/۴	هرمزگان
۱۳/۴	۸۶/۶	۱۲/۸	۸۷/۲	همدان
۱۵/۴	۸۴/۶	۹/۱	۹۰/۹	یزد
۲۲/۷	۷۷/۳	۱۹/۹	۸۰/۱	مناطق آزاد

نمودار شماره ۳
نسبت تعداد و مبلغ چک‌های برگشتی به مبادله‌ای به تفکیک استان و مناطق آزاد
اسفندماه ۱۳۹۸



جدول شماره ۴

تعداد و مبلغ چک‌های برگشتی بر حسب علل برگشت به تفکیک استان و مناطق آزاد
اسفندماه ۱۳۹۸

تعداد: صد فقره
مبلغ: میلیارد ریال

مبلغ			تعداد			نام استان
جمع	سایر علل ^۱	کسری یا فقدان موجودی	جمع	سایر علل ^۱	کسری یا فقدان موجودی	
۱۷۶۵۴۱	۱۴۹۶۹	۱۶۱۵۷۲	۱۰۳۶۱	۳۱۲	۱۰۰۴۹	کل کشور
۷۹۱۲	۲۵۱	۷۶۶۲	۶۹۲	۱۷	۶۷۵	آذربایجان شرقی
۳۷۰۲	۹۸	۳۶۰۴	۲۸۷	۶	۲۸۱	آذربایجان غربی
۱۴۶۶	۴۴	۱۴۲۲	۱۶۴	۳	۱۶۲	اردبیل
۱۳۱۹۲	۳۳۲	۱۲۸۶۰	۱۱۳۱	۲۴	۱۱۰۸	اصفهان
۵۹۳۶	۳۰۱	۵۶۳۵	۳۰۹	۱۵	۲۹۴	البرز
۷۸	*	۷۸	۷	*	۷	ایلام
۹۸۵	۳۷	۹۴۸	۵۴	۲	۵۳	بوشهر
۸۵۰۷۵	۱۱۲۹۹	۷۳۷۷۶	۳۳۰۸	۱۳۱	۳۱۷۷	تهران
۱۰۰۳	۷۱	۹۳۲	۸۰	۲	۷۸	چهارمحال و بختیاری
۸۳۵	۲۳	۸۱۲	۹۴	۱	۹۲	خراسان جنوبی
۱۱۱۲۶	۳۵۳	۱۰۷۷۳	۸۳۴	۲۳	۸۱۱	خراسان رضوی
۴۹۸	۱۹	۴۷۹	۳۰	۱	۲۹	خراسان شمالی
۲۷۹۶	۶۴	۲۷۳۳	۱۲۶	۴	۱۲۲	خوزستان
۱۲۱۹	۴۳	۱۱۷۶	۱۱۵	۲	۱۱۳	زنجان
۱۲۱۱	۴۴	۱۱۶۷	۹۲	۲	۹۰	سمنان
۴۳۱	۲۳	۴۰۸	۲۹	۱	۲۸	سیستان و بلوچستان
۶۱۹۳	۱۴۳	۶۰۵۰	۳۶۹	۹	۳۶۰	فارس
۲۵۳۹	۷۶	۲۴۶۳	۱۸۱	۵	۱۷۶	قزوین
۳۰۱۸	۱۸۸	۲۸۳۰	۲۱۸	۶	۲۱۲	قم
۱۲۹۰	۲۶	۱۲۶۴	۹۸	۲	۹۶	کردستان
۲۳۶۱	۸۰	۲۲۸۱	۲۳۷	۵	۲۳۳	کرمان
۹۴۱	۴۷	۸۹۳	۵۴	۲	۵۲	کرمانشاه
۷۹	۳	۷۶	۸	*	۸	کهگیلویه و بویراحمد
۱۳۵۸	۳۳	۱۳۲۵	۹۵	۲	۹۳	گلستان
۲۶۶۵	۷۷	۲۵۸۸	۲۳۵	۶	۲۲۹	گیلان
۶۰۲	۲۱	۵۸۱	۵۰	۱	۴۸	لرستان
۵۹۴۴	۲۷۷	۵۶۶۷	۴۹۲	۱۵	۴۷۷	مازندران
۲۷۲۹	۶۶	۲۶۶۳	۱۹۱	۵	۱۸۶	مرکزی
۱۲۶۰	۱۵	۱۲۴۵	۶۳	۲	۶۱	هرمزگان
۱۶۹۹	۶۱	۱۶۳۹	۱۶۸	۵	۱۶۳	همدان
۶۱۰۰	۸۳۳	۵۲۶۸	۵۳۷	۱۳	۵۲۵	یزد
۲۹۶	۲۰	۲۷۶	۱۱	*	۱۰	مناطق آزاد

^۱ شامل موارد عدم تطابق امضاء، نقص امضاء، مغایرت تاریخ عددی و حروفی، مخدوش بودن امضا یا مندرجات چک، مغایرت مبلغ حروفی با عددی چک، مسدود بودن حساب مورد نظر و مسدود بودن چک با شماره سری و سریال مرتبط

جدول شماره ۵

درصد توزیع تعداد و مبلغ چک‌های برگشتی بر حسب علیل برگشت به تفکیک استان و مناطق آزاد

اسفندماه ۱۳۹۸

مبلغ			تعداد			نام استان
جمع	سایر علیل ^۱	کسری یا فقدان موجودی	جمع	سایر علیل ^۱	کسری یا فقدان موجودی	
۱۰۰/۰	۸/۵	۹۱/۵	۱۰۰/۰	۳/۰	۹۷/۰	کل کشور
۱۰۰/۰	۳/۲	۹۶/۸	۱۰۰/۰	۲/۵	۹۷/۵	آذربایجان شرقی
۱۰۰/۰	۲/۷	۹۷/۳	۱۰۰/۰	۲/۱	۹۷/۹	آذربایجان غربی
۱۰۰/۰	۳/۰	۹۷/۰	۱۰۰/۰	۱/۶	۹۸/۴	اردبیل
۱۰۰/۰	۲/۵	۹۷/۵	۱۰۰/۰	۲/۱	۹۷/۹	اصفهان
۱۰۰/۰	۵/۱	۹۴/۹	۱۰۰/۰	۴/۹	۹۵/۱	البرز
۱۰۰/۰	۰/۴	۹۹/۶	۱۰۰/۰	۱/۰	۹۹/۰	ایلام
۱۰۰/۰	۳/۸	۹۶/۲	۱۰۰/۰	۳/۲	۹۶/۸	بوشهر
۱۰۰/۰	۱۳/۳	۸۶/۷	۱۰۰/۰	۴/۰	۹۶/۰	تهران
۱۰۰/۰	۷/۱	۹۲/۹	۱۰۰/۰	۲/۳	۹۷/۷	چهارمحال و بختیاری
۱۰۰/۰	۲/۷	۹۷/۳	۱۰۰/۰	۱/۴	۹۸/۶	خراسان جنوبی
۱۰۰/۰	۳/۲	۹۶/۸	۱۰۰/۰	۲/۷	۹۷/۳	خراسان رضوی
۱۰۰/۰	۳/۹	۹۶/۱	۱۰۰/۰	۲/۶	۹۷/۴	خراسان شمالی
۱۰۰/۰	۲/۳	۹۷/۷	۱۰۰/۰	۳/۱	۹۶/۹	خوزستان
۱۰۰/۰	۳/۵	۹۶/۵	۱۰۰/۰	۲/۱	۹۷/۹	زنجان
۱۰۰/۰	۳/۶	۹۶/۴	۱۰۰/۰	۲/۵	۹۷/۵	سمنان
۱۰۰/۰	۵/۳	۹۴/۷	۱۰۰/۰	۳/۲	۹۶/۸	سیستان و بلوچستان
۱۰۰/۰	۲/۳	۹۷/۷	۱۰۰/۰	۲/۴	۹۷/۶	فارس
۱۰۰/۰	۳/۰	۹۷/۰	۱۰۰/۰	۳/۰	۹۷/۰	قزوین
۱۰۰/۰	۶/۲	۹۳/۸	۱۰۰/۰	۲/۹	۹۷/۱	قم
۱۰۰/۰	۲/۰	۹۸/۰	۱۰۰/۰	۲/۲	۹۷/۸	کردستان
۱۰۰/۰	۳/۴	۹۶/۶	۱۰۰/۰	۱/۹	۹۸/۱	کرمان
۱۰۰/۰	۵/۰	۹۵/۰	۱۰۰/۰	۳/۸	۹۶/۲	کرمانشاه
۱۰۰/۰	۳/۶	۹۶/۴	۱۰۰/۰	۲/۹	۹۷/۱	کهگیلویه و بویراحمد
۱۰۰/۰	۲/۴	۹۷/۶	۱۰۰/۰	۲/۴	۹۷/۶	گلستان
۱۰۰/۰	۲/۹	۹۷/۱	۱۰۰/۰	۲/۵	۹۷/۵	گیلان
۱۰۰/۰	۳/۵	۹۶/۵	۱۰۰/۰	۲/۳	۹۷/۷	لرستان
۱۰۰/۰	۴/۷	۹۵/۳	۱۰۰/۰	۳/۰	۹۷/۰	مازندران
۱۰۰/۰	۲/۴	۹۷/۶	۱۰۰/۰	۲/۵	۹۷/۵	مرکزی
۱۰۰/۰	۱/۲	۹۸/۸	۱۰۰/۰	۲/۶	۹۷/۴	هرمزگان
۱۰۰/۰	۳/۶	۹۶/۴	۱۰۰/۰	۲/۹	۹۷/۱	همدان
۱۰۰/۰	۱۳/۶	۸۶/۴	۱۰۰/۰	۲/۴	۹۷/۶	یزد
۱۰۰/۰	۶/۹	۹۳/۱	۱۰۰/۰	۲/۴	۹۷/۶	مناطق آزاد

^۱ رجوع شود به زیرنویس صفحه قبل

جدول شماره ۶

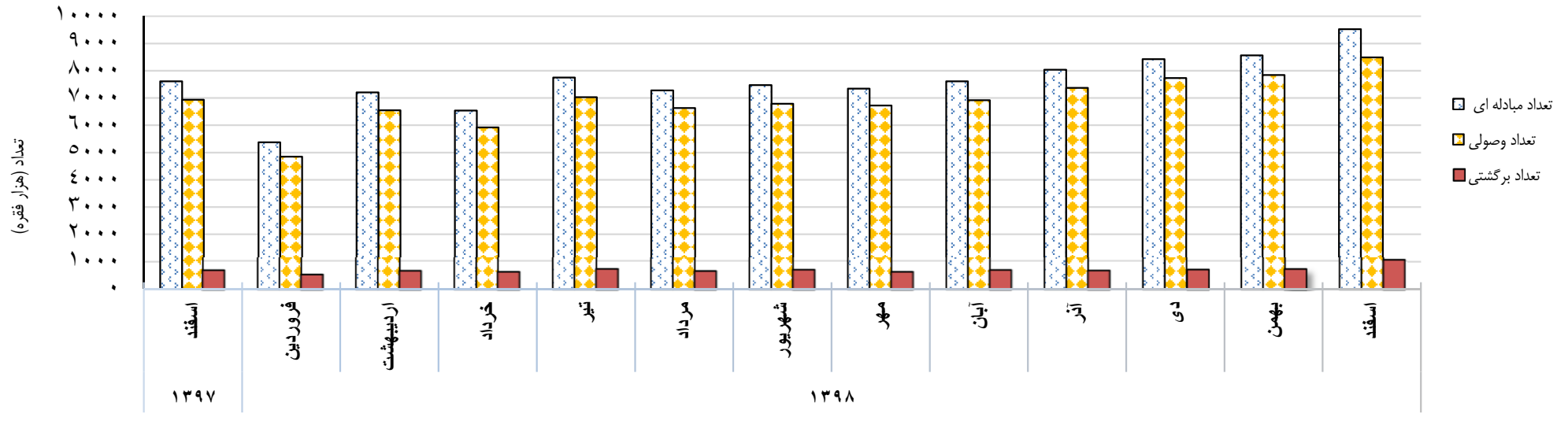
تعداد و مبلغ چک‌های عادی و رمزار در کل کشور

تعداد: صد فقره

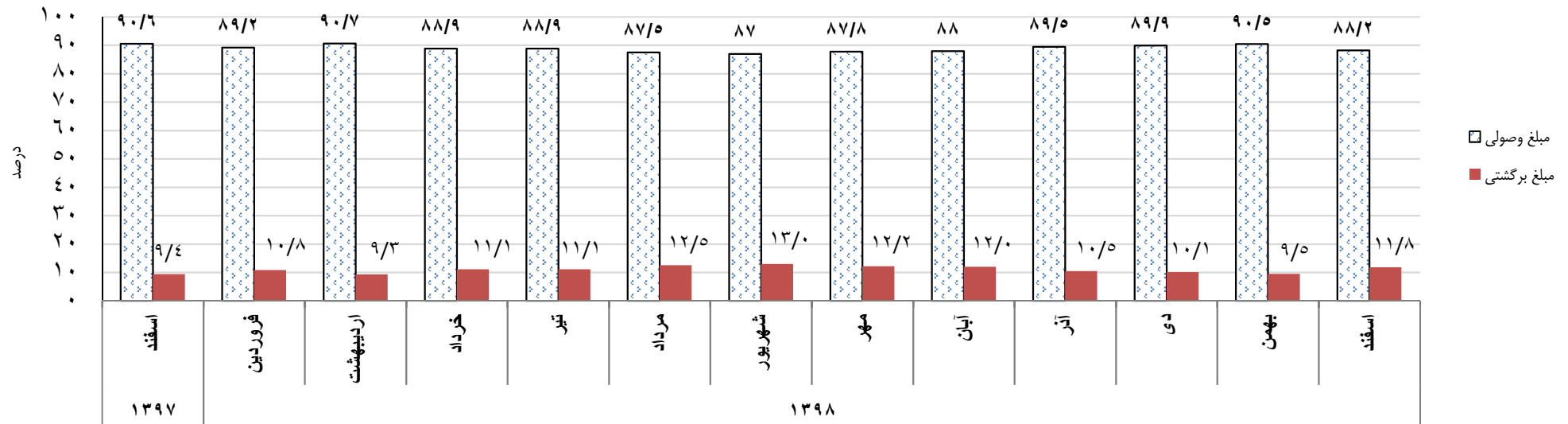
مبلغ: میلیارد ریال

چک‌های رمزار						چک‌های عادی										دوره
عودتی		وصولی		مبادله‌ای		نسبت چک‌های برگشتی به مبادله‌ای(درصد)		نسبت چک‌های وصولی به مبادله‌ای(درصد)		برگشتی		وصولی		مبادله‌ای		
مبلغ	تعداد	مبلغ	تعداد	مبلغ	تعداد	مبلغ	تعداد	مبلغ	تعداد	مبلغ	تعداد	مبلغ	تعداد	مبلغ	تعداد	
۳۵۵۸۰۲۶۴	۱۶۷۸	۱۱۱۸۳۴۵۰	۱۰۷۰۴۴	۴۶۷۶۳۷۱۴	۱۰۸۷۲۲	۲۲/۲	۱۴/۹	۷۷/۸	۸۵/۱	۱۳۵۹۴۴۹	۱۶۸۴۸۷	۴۷۷۴۳۸۸	۹۶۵۹۹۰	۶۱۳۳۸۳۷	۱۱۳۴۴۷۷	سال ۱۳۹۵
۶۹۳۹۷۲	۸۱۸	۱۵۳۲۵۲۱۲	۹۱۵۸۶	۱۶۰۱۹۱۸۴	۹۲۴۰۳	۲۱/۵	۱۵/۴	۷۸/۵	۸۴/۶	۱۶۱۲۲۳۸	۱۷۳۹۲۱	۵۸۷۶۳۸۱	۹۵۶۶۵۷	۷۴۸۸۶۱۹	۱۱۳۰۵۷۸	سال ۱۳۹۶
۷۹۶۳۳۷	۱۰۲۷	۳۰۴۲۷۲۹۳	۱۲۴۷۰۱	۳۱۲۲۳۶۳۰	۱۲۵۷۳۸	۱۴/۵	۱۲/۷	۸۵/۵	۸۷/۳	۱۳۶۹۰۴۲	۱۲۳۲۸۴	۸۰۸۱۷۹۱	۸۴۹۲۵۲	۹۴۵۰۸۳۳	۹۷۲۵۳۶	سال ۱۳۹۷
سال ۱۳۹۷																
۷۴۷۶۵	۱۲۷	۳۱۰۱۳۶۸	۱۵۰۷۳	۳۱۷۶۱۳۳	۱۵۲۰۰	۹/۴	۸/۸	۹۰/۶	۹۱/۲	۹۷۰۸۸	۶۷۱۳	۹۳۴۱۱۵	۶۹۳۸۸	۱۰۳۱۲۰۳	۷۶۱۰۱	اسفند
سال ۱۳۹۸																
۱۳۴۴۹	۵۰	۱۴۵۰۴۴۱	۵۸۰۸	۱۴۶۳۸۹۰	۵۸۵۸	۱۰/۸	۹/۸	۸۹/۲	۹۰/۲	۵۸۲۰۰	۵۲۵۴	۴۸۳۱۹۲	۴۸۵۰۱	۵۴۱۳۹۲	۵۳۷۵۵	فروردین
۵۵۴۰۱	۹۱	۲۶۲۵۹۹۷	۱۱۹۲۹	۲۶۸۱۳۹۸	۱۲۰۲۰	۹/۳	۹/۱	۹۰/۷	۹۰/۹	۹۲۴۷۰	۶۵۶۴	۸۹۸۸۷۵	۶۵۴۷۸	۹۹۱۳۴۵	۷۲۰۴۲	اردیبهشت
۴۵۰۰۶	۷۴	۱۳۷۱۳۶۰	۹۲۸۷	۱۴۱۶۳۶۶	۹۳۶۱	۱۱/۱	۹/۴	۸۸/۹	۹۰/۶	۹۳۶۱۹	۶۱۶۷	۷۴۸۳۱۹	۵۹۲۳۱	۸۴۱۹۳۷	۶۵۳۹۸	خرداد
۶۳۸۳۵	۹۶	۲۱۲۶۱۱۱	۹۹۸۲	۲۱۸۹۹۴۶	۱۰۰۷۸	۱۱/۱	۹/۳	۸۸/۹	۹۰/۷	۱۱۱۵۵۰	۷۱۷۴	۸۹۴۴۱۹	۷۰۳۳۳	۱۰۰۵۹۶۹	۷۷۵۰۷	تیر
۳۴۵۷۶	۹۶	۱۹۶۶۸۷۴	۹۰۰۲	۲۰۰۱۴۵۰	۹۰۹۸	۱۲/۵	۸/۹	۸۷/۵	۹۱/۱	۱۰۸۳۹۶	۶۴۶۹	۷۵۷۳۵۰	۶۶۳۰۷	۸۶۵۷۴۶	۷۲۷۷۶	مرداد
۴۱۴۵۶	۸۲	۱۱۹۷۸۱۷۳	۸۱۳۰	۱۲۳۹۳۲۹	۸۲۱۲	۱۳/۰	۹/۲	۸۷/۰	۹۰/۸	۱۰۸۰۹۶	۶۸۸۰	۷۲۵۶۷۱	۶۷۸۷۹	۸۳۳۷۶۷	۷۴۷۵۹	شهریور
۶۲۵۴۱۴	۷۶	۱۱۷۷۸۲۵	۷۸۶۹	۱۸۰۳۲۳۹	۷۹۴۵	۱۲/۲	۸/۴	۸۷/۸	۹۱/۶	۱۰۲۹۲۰	۶۱۸۱	۷۴۱۳۵۸	۶۷۲۷۱	۸۴۴۲۷۸	۷۳۴۵۲	مهر
۳۱۴۳۳	۷۲	۱۰۴۱۳۴۸	۷۱۵۶	۱۰۷۲۷۸۱	۷۲۲۸	۱۲/۰	۹/۰	۸۸/۰	۹۱/۰	۱۰۰۳۰۱	۶۸۵۸	۷۳۵۳۷۹	۶۹۲۲۰	۸۳۵۶۸۰	۷۶۰۷۸	آبان
۷۵۸۲۳۶	۷۹	۱۲۲۹۸۰۸	۸۰۸۱	۱۹۸۸۰۴۴	۸۱۶۰	۱۰/۵	۸/۳	۸۹/۵	۹۱/۷	۱۰۳۶۱۸	۶۶۷۲	۸۷۹۴۸۵	۷۳۶۹۶	۹۸۳۱۰۳	۸۰۳۶۸	آذر
۸۲۵۴۷	۸۴	۱۴۱۴۰۴۴	۸۴۳۱	۱۴۹۶۵۹۱	۸۵۱۵	۱۰/۱	۸/۲	۸۹/۹	۹۱/۸	۱۱۱۶۱۲	۶۹۳۵	۹۹۳۱۶۴	۷۷۳۰۹	۱۱۰۴۷۷۷	۸۴۲۴۴	دی
۳۴۴۱۲	۸۸	۱۶۰۰۰۱۱	۸۹۳۳	۱۶۳۴۴۲۳	۹۰۲۱	۹/۵	۸/۴	۹۰/۵	۹۱/۶	۱۱۶۲۳۸	۷۱۸۷	۱۱۰۲۳۰۷	۷۸۴۳۵	۱۲۱۸۵۴۵	۸۵۶۲۲	بهمن
۳۷۳۳۳	۱۰۷	۱۷۶۹۴۱۱	۹۳۳۳	۱۸۰۶۷۴۴	۹۴۴۰	۱۱/۸	۱۰/۹	۸۸/۲	۸۹/۱	۱۷۶۵۴۱	۱۰۳۶۱	۱۳۱۷۵۰۲	۸۴۸۳۶	۱۴۹۴۰۴۳	۹۵۱۹۷	اسفند

نمودار شماره ۴
تعداد چک‌های مبادله‌ای، وصولی و برگشتی در کل کشور
اسفندماه ۱۳۹۷ الی اسفندماه ۱۳۹۸



نمودار شماره ۵
نسبت مبلغ چک‌های وصولی و برگشتی به مبادله‌ای در کل کشور
اسفندماه ۱۳۹۷ الی اسفندماه ۱۳۹۸



جدول شماره ۷

درصد تغییر ماهانه تعداد و مبلغ چک‌های مبادله‌ای، وصولی و برگشتی در کل کشور

چک‌های برگشتی		چک‌های وصولی		چک‌های مبادله‌ای		ماه	سال
مبلغ	تعداد	مبلغ	تعداد	مبلغ	تعداد		
۱۷/۸	۴/۶	۴۱/۸	۱۶/۵	۳۹/۱	۱۵/۳	اسفند	۱۳۹۷
-۴۰/۱	-۲۱/۷	-۴۸/۳	-۳۰/۱	-۴۷/۵	-۲۹/۴	فروردین	۱۳۹۸
۵۸/۹	۲۴/۹	۸۶/۰	۳۵/۰	۸۳/۱	۳۴/۰	اردیبهشت	
۱/۲	-۶/۱	-۱۶/۷	-۹/۵	-۱۵/۱	-۹/۲	خرداد	
۱۹/۲	۱۶/۳	۱۹/۵	۱۸/۷	۱۹/۵	۱۸/۵	تیر	
-۲/۸	-۹/۸	-۱۵/۳	-۵/۷	-۱۳/۹	-۶/۱	مرداد	
-۰/۳	۶/۴	-۴/۲	۲/۴	-۳/۷	۲/۷	شهریور	
-۴/۸	-۱۰/۲	۲/۲	-۰/۹	۱/۳	-۱/۷	مهر	
-۲/۵	۱۱/۰	-۰/۸	۲/۹	-۱/۰	۳/۶	آبان	
۳/۳	-۲/۷	۱۹/۶	۶/۵	۱۷/۶	۵/۶	آذر	
۷/۷	۳/۹	۱۲/۹	۴/۹	۱۲/۴	۴/۸	دی	
۴/۱	۳/۶	۱۱/۰	۱/۵	۱۰/۳	۱/۶	بهمن	
۵۱/۹	۴۴/۲	۱۹/۵	۸/۲	۲۲/۶	۱۱/۲	اسفند	

جدول شماره ۸

شاخص تعداد و مبلغ چک‌های مبادله‌ای، وصولی و برگشتی در کل کشور

(۱۳۹۵=۱۰۰)

چک‌های برگشتی		چک‌های وصولی		چک‌های مبادله‌ای		ماه	سال
مبلغ	تعداد	مبلغ	تعداد	مبلغ	تعداد		
۸۵/۷	۴۷/۸	۲۳۴/۸	۸۶/۲	۲۰۱/۷	۸۰/۵	اسفند	۱۳۹۷
۵۱/۴	۳۷/۴	۱۲۱/۴	۶۰/۳	۱۰۵/۹	۵۶/۹	فروردین	۱۳۹۸
۸۱/۶	۴۶/۷	۲۲۵/۹	۸۱/۳	۱۹۳/۹	۷۶/۲	اردیبهشت	
۸۲/۶	۴۳/۹	۱۸۸/۱	۷۳/۶	۱۶۴/۷	۶۹/۲	خرداد	
۹۸/۵	۵۱/۱	۲۲۴/۸	۸۷/۴	۱۹۶/۸	۸۲/۰	تیر	
۹۵/۷	۴۶/۱	۱۹۰/۴	۸۲/۴	۱۶۹/۴	۷۷/۰	مرداد	
۹۵/۴	۴۹/۰	۱۸۲/۴	۸۴/۳	۱۶۳/۱	۷۹/۱	شهریور	
۹۰/۸	۴۴/۰	۱۸۶/۳	۸۳/۶	۱۶۵/۲	۷۷/۷	مهر	
۸۸/۵	۴۸/۸	۱۸۴/۸	۸۶/۰	۱۶۳/۵	۸۰/۵	آبان	
۹۱/۵	۴۷/۵	۲۲۱/۱	۹۱/۵	۱۹۲/۳	۸۵/۰	آذر	
۹۸/۵	۴۹/۴	۲۴۹/۶	۹۶/۰	۲۱۶/۱	۸۹/۱	دی	
۱۰۲/۶	۵۱/۲	۲۷۷/۱	۹۷/۴	۲۳۸/۴	۹۰/۶	بهمن	
۱۵۵/۸	۷۳/۸	۳۳۱/۱	۱۰۵/۴	۲۹۲/۳	۱۰۰/۷	اسفند	

جدول شماره ۹
درصد توزیع تعداد و مبلغ چک‌های رمزدار وصولی برحسب استان و مناطق آزاد
اسفندماه ۱۳۹۸

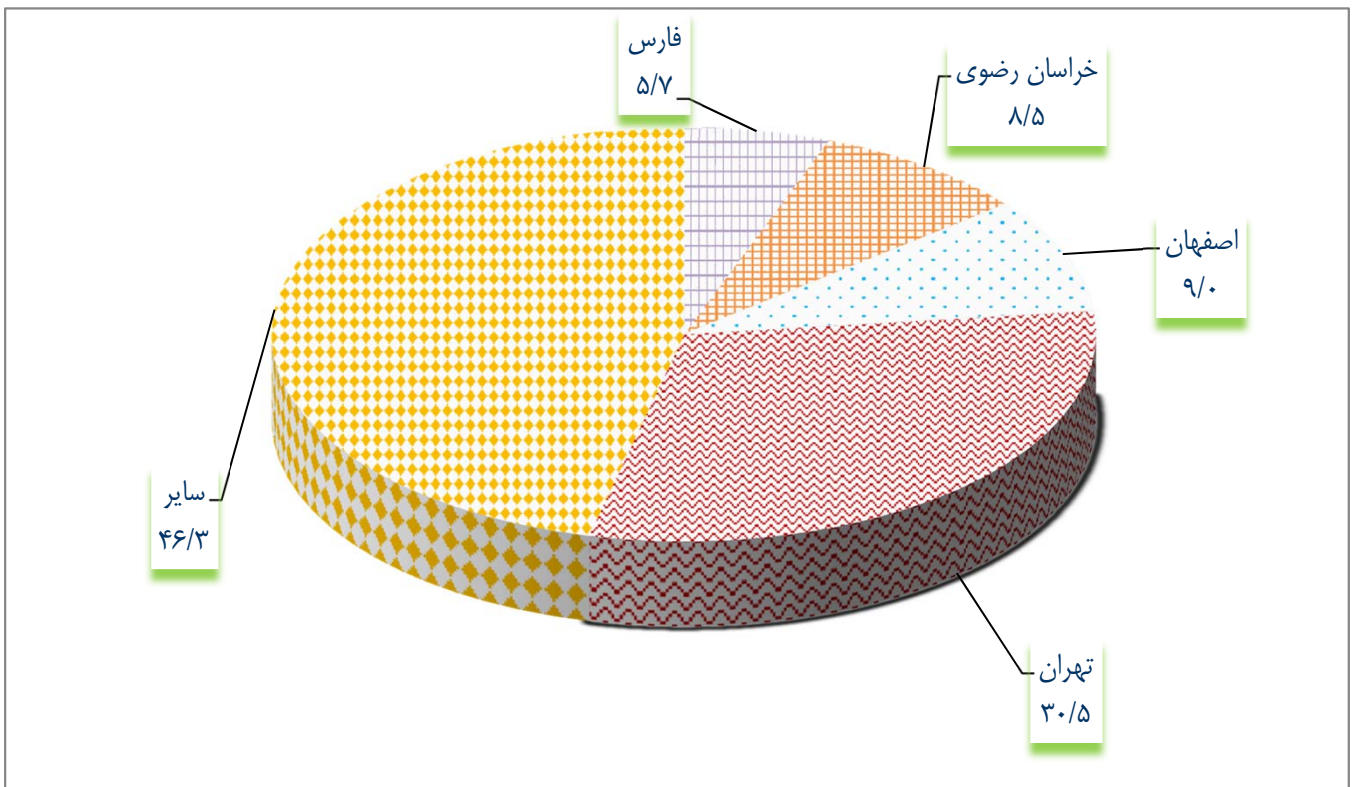
تعداد: صد فقره

مبلغ: میلیارد ریال

نام استان	تعداد	مبلغ	درصد توزیع تعداد	درصد توزیع مبلغ
کل کشور	۹۳۳۳	۱۷۶۹۴۱۱	۱۰۰/۰	۱۰۰/۰
آذربایجان شرقی	۵۳۱	۵۱۲۸۱	۵/۷	۲/۹
آذربایجان غربی	۲۴۲	۲۵۱۹۸	۲/۶	۱/۴
اردبیل	۹۱	۷۳۱۸	۱/۰	۰/۴
اصفهان	۸۴۰	۱۰۳۵۳۱	۹/۰	۵/۹
البرز	۳۲۶	۳۶۰۶۹	۳/۵	۲/۰
ایلام	۳۴	۲۸۲۴	۰/۴	۰/۲
بوشهر	۹۰	۲۷۵۷۴	۱/۰	۱/۶
تهران	۲۸۴۹	۱۰۰۷۴۹۳	۳۰/۵	۵۶/۹
چهارمحال و بختیاری	۵۹	۵۳۶۱	۰/۶	۰/۳
خراسان جنوبی	۵۶	۵۰۱۳	۰/۶	۰/۳
خراسان رضوی	۷۹۱	۹۴۴۷۱	۸/۵	۵/۳
خراسان شمالی	۵۶	۳۸۵۰	۰/۶	۰/۲
خوزستان	۳۵۳	۵۵۹۷۱	۳/۸	۳/۲
زنجان	۹۰	۹۴۵۲	۱/۰	۰/۵
سمنان	۶۹	۶۴۱۲	۰/۷	۰/۴
سیستان و بلوچستان	۷۹	۹۲۸۶	۰/۸	۰/۵
فارس	۵۲۹	۷۱۱۶۹	۵/۷	۴/۰
قزوین	۱۶۴	۱۵۳۸۷	۱/۸	۰/۹
قم	۱۵۹	۲۰۹۳۳	۱/۷	۱/۲
کردستان	۹۳	۸۶۰۷	۱/۰	۰/۵
کرمان	۲۸۰	۳۰۹۸۹	۳/۰	۱/۸
کرمانشاه	۱۵۵	۱۳۲۰۵	۱/۷	۰/۷
کهگیلویه و بویراحمد	۲۸	۳۰۱۹	۰/۳	۰/۲
گلستان	۸۷	۹۹۷۶	۰/۹	۰/۶
گیلان	۱۹۴	۱۸۷۳۹	۲/۱	۱/۱
لرستان	۸۱	۷۹۶۱	۰/۹	۰/۴
مازندران	۳۶۹	۳۵۰۴۱	۴/۰	۲/۰
مرکزی	۱۵۶	۱۶۰۶۶	۱/۷	۰/۹
هرمزگان	۱۲۷	۱۹۷۰۲	۱/۴	۱/۱
همدان	۲۱۲	۱۹۸۶۳	۲/۳	۱/۱
یزد	۱۴۰	۲۱۶۹۱	۱/۵	۱/۲
مناطق آزاد	۵	۵۹۵۸	*	۰/۳

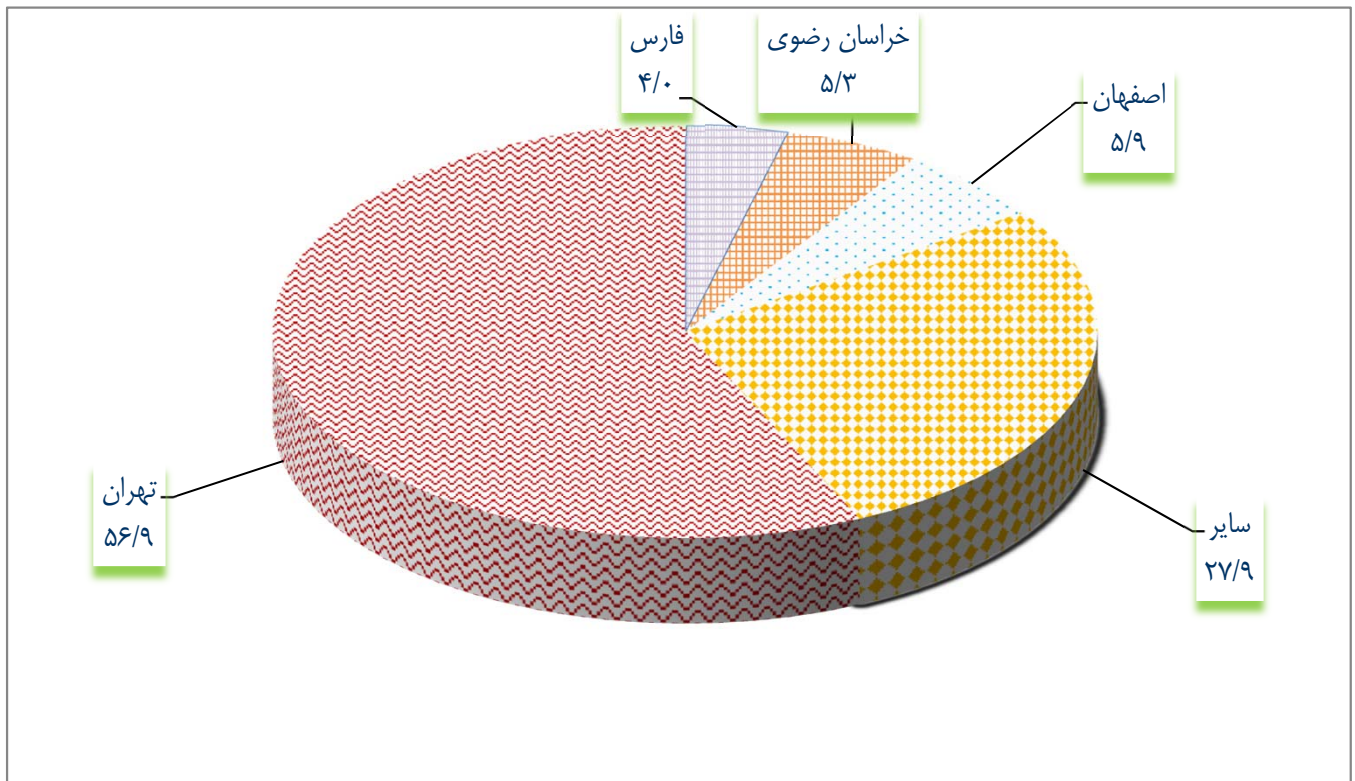
نمودار شماره ۶
توزیع تعداد چک‌های رمزدار وصولی برحسب استان و مناطق آزاد
اسفندماه ۱۳۹۸

درصد



نمودار شماره ۷
توزیع مبلغ چک‌های رمزدار وصولی برحسب استان و مناطق آزاد
اسفندماه ۱۳۹۸

درصد



جدول شماره ۱۰

تعداد و مبلغ چک‌های رمزدار وصولی در کل کشور

تعداد: صد فقره

مبلغ: میلیارد ریال

سال	ماه	تعداد	مبلغ	درصد تغییر نسبت به ماه قبل	
				تعداد	مبلغ
۱۳۹۷	اسفند	۱۵۲۰۰	۳۱۷۶۱۳۳	۴۳/۹	۲۸/۴
۱۳۹۸	فروردین	۵۸۰۸	۱۴۵۰۴۴۱	-۶۱/۸	-۵۴/۳
	اردیبهشت	۱۱۹۲۹	۲۶۲۵۹۹۷	۱۰۵/۴	۸۱/۰
	خرداد	۹۲۸۷	۱۳۷۱۳۶۰	-۲۲/۱	-۴۷/۸
	تیر	۹۹۸۲	۲۱۲۶۱۱۱	۷/۵	۵۵/۰
	مرداد	۹۰۰۲	۱۹۶۶۸۷۴	-۹/۸	-۷/۵
	شهریور	۸۱۳۰	۱۱۹۷۸۷۳	-۹/۷	-۳۹/۱
	مهر	۷۸۶۹	۱۱۷۷۸۲۵	-۳/۲	-۱/۷
	آبان	۷۱۵۶	۱۰۴۱۳۴۸	-۹/۱	-۱۱/۶
	آذر	۸۰۸۱	۱۲۲۹۸۰۸	۱۲/۹	۱۸/۱
	دی	۸۴۳۱	۱۴۱۴۰۴۴	۴/۳	۱۵/۰
	بهمن	۸۹۳۳	۱۶۰۰۰۱۱	۶/۰	۱۳/۲
	اسفند	۹۳۳۳	۱۷۶۹۴۱۱	۴/۵	۱۰/۶

جدول شماره ۱۱
تعداد و درصد توزیع چک‌های وصولی بر حسب عادی و رمزدار به تفکیک استان و مناطق آزاد
اسفندماه ۱۳۹۸

تعداد: صد فقره

درصد توزیع			تعداد			استان
کل	رمزدار	عادی	کل	رمزدار	عادی	
۱۰۰/۰	۹/۹	۹۰/۱	۹۴۱۶۹	۹۳۳۳	۸۴۸۳۶	کل کشور
۱۰۰/۰	۹/۳	۹۰/۷	۵۷۲۹	۵۳۱	۵۱۹۸	آذربایجان شرقی
۱۰۰/۰	۱۰/۸	۸۹/۲	۲۲۴۴	۲۴۲	۲۰۰۲	آذربایجان غربی
۱۰۰/۰	۸/۶	۹۱/۴	۱۰۶۳	۹۱	۹۷۱	اردبیل
۱۰۰/۰	۸/۵	۹۱/۵	۹۸۷۸	۸۴۰	۹۰۳۸	اصفهان
۱۰۰/۰	۹/۶	۹۰/۴	۳۴۰۹	۳۲۶	۳۰۸۴	البرز
۱۰۰/۰	۴۱/۱	۵۸/۹	۸۳	۳۴	۴۹	ایلام
۱۰۰/۰	۲۰/۵	۷۹/۵	۴۳۷	۹۰	۳۴۷	بوشهر
۱۰۰/۰	۹/۰	۹۱/۰	۳۱۴۹۴	۲۸۴۹	۲۸۶۴۵	تهران
۱۰۰/۰	۱۰/۷	۸۹/۳	۵۴۸	۵۹	۴۸۹	چهارمحال و بختیاری
۱۰۰/۰	۷/۸	۹۲/۲	۷۱۷	۵۶	۶۶۲	خراسان جنوبی
۱۰۰/۰	۱۰/۷	۸۹/۳	۷۳۷۷	۷۹۱	۶۵۸۶	خراسان رضوی
۱۰۰/۰	۲۱/۹	۷۸/۱	۲۵۵	۵۶	۱۹۹	خراسان شمالی
۱۰۰/۰	۲۲/۷	۷۷/۳	۱۵۵۴	۳۵۳	۱۲۰۱	خوزستان
۱۰۰/۰	۹/۵	۹۰/۵	۹۴۵	۹۰	۸۵۵	زنجان
۱۰۰/۰	۷/۹	۹۲/۱	۸۷۳	۶۹	۸۰۵	سمنان
۱۰۰/۰	۲۶/۷	۷۳/۳	۲۹۴	۷۹	۲۱۵	سیستان و بلوچستان
۱۰۰/۰	۱۶/۵	۸۳/۵	۳۲۰۱	۵۲۹	۲۶۷۳	فارس
۱۰۰/۰	۹/۳	۹۰/۷	۱۷۶۳	۱۶۴	۱۵۹۹	قزوین
۱۰۰/۰	۹/۶	۹۰/۴	۱۶۶۴	۱۵۹	۱۵۰۵	قم
۱۰۰/۰	۱۵/۵	۸۴/۵	۶۰۰	۹۳	۵۰۷	کردستان
۱۰۰/۰	۱۴/۴	۸۵/۶	۱۹۳۸	۲۸۰	۱۶۵۸	کرمان
۱۰۰/۰	۲۴/۴	۷۵/۶	۶۳۷	۱۵۵	۴۸۱	کرمانشاه
۱۰۰/۰	۴۳/۰	۵۷/۰	۶۵	۲۸	۳۷	کهگیلویه و بویراحمد
۱۰۰/۰	۹/۷	۹۰/۳	۸۹۲	۸۷	۸۰۵	گلستان
۱۰۰/۰	۸/۰	۹۲/۰	۲۴۱۳	۱۹۴	۲۲۱۹	گیلان
۱۰۰/۰	۲۱/۵	۷۸/۵	۳۷۵	۸۱	۲۹۵	لرستان
۱۰۰/۰	۷/۸	۹۲/۲	۴۷۱۲	۳۶۹	۴۳۴۲	مازندران
۱۰۰/۰	۹/۶	۹۰/۴	۱۶۲۰	۱۵۶	۱۴۶۴	مرکزی
۱۰۰/۰	۲۵/۸	۷۴/۲	۴۹۳	۱۲۷	۳۶۶	هرمزگان
۱۰۰/۰	۱۵/۷	۸۴/۳	۱۳۵۵	۲۱۲	۱۱۴۳	همدان
۱۰۰/۰	۲/۶	۹۷/۴	۵۴۹۵	۱۴۰	۵۳۵۴	یزد
۱۰۰/۰	۹/۶	۹۰/۴	۴۷	۵	۴۲	مناطق آزاد

جدول شماره ۱۲

مبلغ و درصد توزیع چک‌های وصولی بر حسب عادی و رمزدار به تفکیک استان و مناطق آزاد

اسفندماه ۱۳۹۸

مبلغ: میلیارد ریال

درصد توزیع			مبلغ			استان
کل	رمزدار	عادی	کل	رمزدار	عادی	
۱۰۰/۰	۵۷/۳	۴۲/۷	۳۰۸۶۹۱۳	۱۷۶۹۴۱۱	۱۳۱۷۵۰۲	کل کشور
۱۰۰/۰	۵۰/۵	۴۹/۵	۱۰۱۵۶۳	۵۱۲۸۱	۵۰۲۸۲	آذربایجان شرقی
۱۰۰/۰	۵۰/۵	۴۹/۵	۴۹۹۲۳	۲۵۱۹۸	۲۴۷۲۵	آذربایجان غربی
۱۰۰/۰	۴۹/۶	۵۰/۴	۱۴۷۴۲	۷۳۱۸	۷۴۲۵	اردبیل
۱۰۰/۰	۵۴/۰	۴۶/۰	۱۹۱۶۶۰	۱۰۳۵۳۱	۸۸۱۲۹	اصفهان
۱۰۰/۰	۳۷/۰	۶۳/۰	۹۷۴۶۲	۳۶۰۶۹	۶۱۳۹۳	البرز
۱۰۰/۰	۸۳/۲	۱۶/۸	۳۳۹۵	۲۸۲۴	۵۷۱	ایلام
۱۰۰/۰	۸۴/۶	۱۵/۴	۳۲۶۰۲	۲۷۵۷۴	۵۰۲۸	بوشهر
۱۰۰/۰	۵۸/۸	۴۱/۲	۱۷۱۲۰۷۰	۱۰۰۷۴۹۳	۷۰۴۵۷۷	تهران
۱۰۰/۰	۵۱/۸	۴۸/۲	۱۰۳۴۰	۵۳۶۱	۴۹۷۹	چهارمحال و بختیاری
۱۰۰/۰	۵۴/۰	۴۶/۰	۹۲۷۹	۵۰۱۳	۴۲۶۶	خراسان جنوبی
۱۰۰/۰	۵۵/۸	۴۴/۲	۱۶۹۱۶۸	۹۴۴۷۱	۷۴۶۹۷	خراسان رضوی
۱۰۰/۰	۶۰/۶	۳۹/۴	۶۳۵۶	۳۸۵۰	۲۵۰۶	خراسان شمالی
۱۰۰/۰	۷۱/۷	۲۸/۳	۷۸۱۱۳	۵۵۹۷۱	۲۲۱۴۲	خوزستان
۱۰۰/۰	۵۲/۸	۴۷/۲	۱۷۸۹۳	۹۴۵۲	۸۴۴۱	زنجان
۱۰۰/۰	۴۶/۰	۵۴/۰	۱۳۹۴۶	۶۴۱۲	۷۵۳۴	سمنان
۱۰۰/۰	۷۷/۵	۲۲/۵	۱۱۹۸۶	۹۲۸۶	۲۷۰۰	سیستان و بلوچستان
۱۰۰/۰	۶۱/۱	۳۸/۹	۱۱۶۴۷۴	۷۱۱۶۹	۴۵۳۰۵	فارس
۱۰۰/۰	۴۹/۳	۵۰/۷	۳۱۲۴۱	۱۵۳۸۷	۱۵۸۵۳	قزوین
۱۰۰/۰	۵۷/۷	۴۲/۳	۳۶۲۶۰	۲۰۹۳۳	۱۵۳۲۸	قم
۱۰۰/۰	۵۷/۹	۴۲/۱	۱۴۸۷۶	۸۶۰۷	۶۲۶۹	کردستان
۱۰۰/۰	۷۱/۴	۲۸/۶	۴۳۴۲۵	۳۰۹۸۹	۱۲۴۳۶	کرمان
۱۰۰/۰	۶۶/۸	۳۳/۲	۱۹۷۵۹	۱۳۲۰۵	۶۵۵۴	کرمانشاه
۱۰۰/۰	۸۸/۱	۱۱/۹	۳۴۲۷	۳۰۱۹	۴۰۸	کهگیلویه و بویراحمد
۱۰۰/۰	۵۸/۱	۴۱/۹	۱۷۱۵۶	۹۹۷۶	۷۱۸۱	گلستان
۱۰۰/۰	۴۷/۰	۵۳/۰	۳۹۸۳۲	۱۸۷۳۹	۲۱۰۹۳	گیلان
۱۰۰/۰	۷۱/۴	۲۸/۶	۱۱۱۵۱	۷۹۶۱	۳۱۹۰	لرستان
۱۰۰/۰	۴۳/۱	۵۶/۹	۸۱۲۵۹	۳۵۰۴۱	۴۶۲۱۸	مازندران
۱۰۰/۰	۴۸/۱	۵۱/۹	۳۳۳۷۸	۱۶۰۶۶	۱۷۳۱۱	مرکزی
۱۰۰/۰	۷۸/۰	۲۲/۰	۲۵۲۵۳	۱۹۷۰۲	۵۵۵۱	هرمزگان
۱۰۰/۰	۶۴/۳	۳۵/۷	۳۰۸۷۴	۱۹۸۶۳	۱۱۰۱۱	همدان
۱۰۰/۰	۳۹/۴	۶۰/۶	۵۵۰۸۵	۲۱۶۹۱	۳۳۳۹۳	یزد
۱۰۰/۰	۸۵/۵	۱۴/۵	۶۹۶۶	۵۹۵۸	۱۰۰۸	مناطق آزاد