



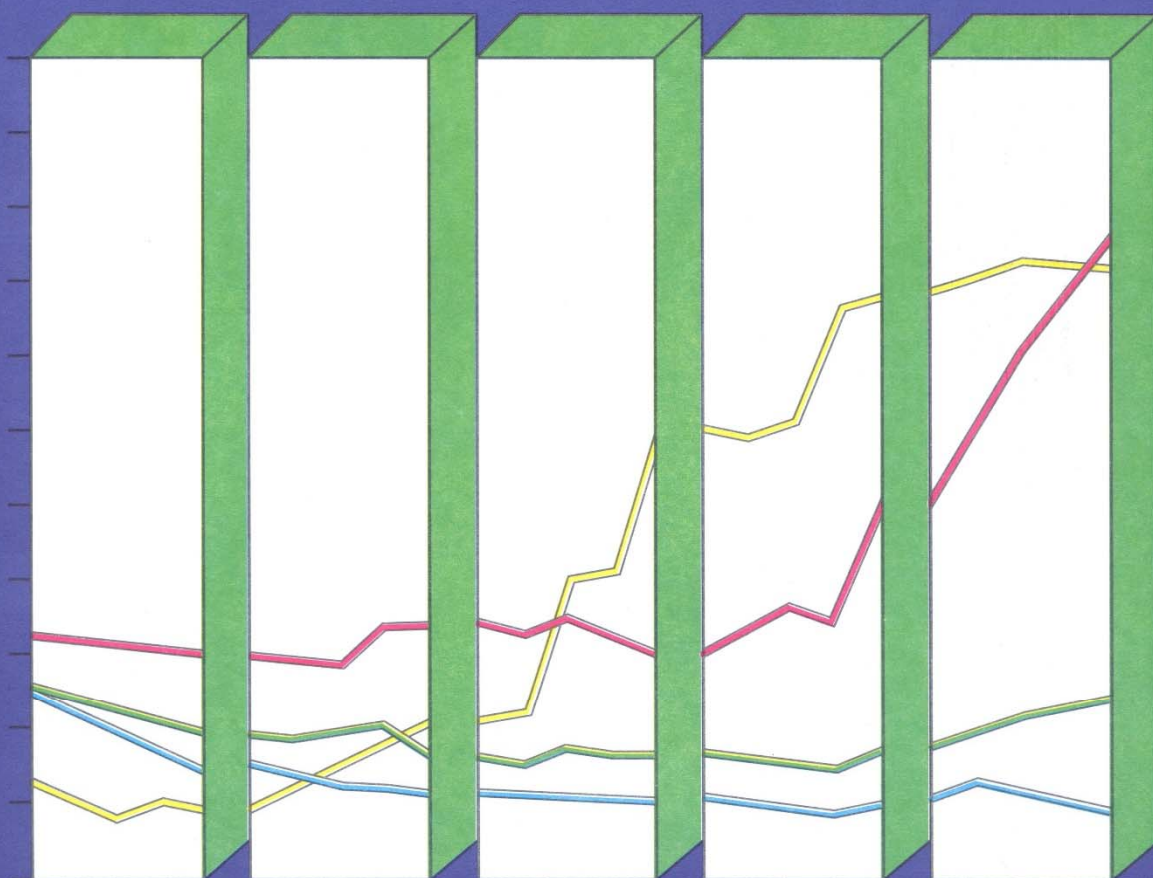
بانک مرکزی جمهوری اسلامی ایران

مدیریت کل آمارهای اقتصادی

اداره آمار اقتصادی

آمارچک‌های مبادله‌ای

مردادماه ۱۳۹۹





بانک مرکزی جمهوری اسلامی ایران
مدیریت کل آمارهای اقتصادی
اداره آمار اقتصادی
دایره شاخص‌های اقتصادی

آمار چک‌های مبادله‌ای

مردادماه ۱۳۹۹

«نقل مطالب فقط با ذکر مأخذ مجاز است»

مهرماه ۱۳۹۹

www.cbi.ir

بسمه تعالی

فهرست مطالب

شماره صفحه	عنوان
۱	مقدمه
۲	تعاریف و مفاهیم
۳	سامانه انتقال تصویر چک (چکاوک)
۴	خلاصه آمار چک‌های مبادله‌ای
۸	جدول شماره ۱: تعداد و مبلغ چک‌های مبادله‌ای، وصولی و برگشتی به تفکیک استان و مناطق آزاد
۹	جدول شماره ۲: درصد توزیع تعداد و مبلغ چک‌های مبادله‌ای، وصولی و برگشتی برحسب استان و مناطق آزاد
۱۰	نمودار شماره ۱: توزیع تعداد چک‌های برگشتی برحسب استان و مناطق آزاد
۱۰	نمودار شماره ۲: توزیع مبلغ چک‌های برگشتی برحسب استان و مناطق آزاد
۱۱	جدول شماره ۳: درصد توزیع تعداد و مبلغ چک‌های مبادله‌ای برحسب وصولی و برگشتی به تفکیک استان و مناطق آزاد
۱۲	نمودار شماره ۳: نسبت تعداد و مبلغ چک‌های برگشتی به مبادله‌ای به تفکیک استان و مناطق آزاد
۱۳	جدول شماره ۴: تعداد و مبلغ چک‌های برگشتی برحسب علل برگشت به تفکیک استان و مناطق آزاد
۱۴	جدول شماره ۵: درصد توزیع تعداد و مبلغ چک‌های برگشتی برحسب علل برگشت به تفکیک استان و مناطق آزاد
۱۵	جدول شماره ۶: تعداد و مبلغ چک‌های عادی و رمزدار در کل کشور
۱۶	نمودار شماره ۴: تعداد چک‌های مبادله‌ای، وصولی و برگشتی در کل کشور
۱۶	نمودار شماره ۵: نسبت مبلغ چک‌های وصولی و برگشتی به مبادله‌ای در کل کشور
۱۷	جدول شماره ۷: درصد تغییر ماهانه تعداد و مبلغ چک‌های مبادله‌ای، وصولی و برگشتی در کل کشور
۱۸	جدول شماره ۸: شاخص تعداد و مبلغ چک‌های مبادله‌ای، وصولی و برگشتی در کل کشور
۱۹	جدول شماره ۹: تعداد، مبلغ و درصد توزیع چک‌های رمزدار وصولی برحسب استان و مناطق آزاد
۲۰	نمودار شماره ۶: توزیع تعداد چک‌های رمزدار وصولی برحسب استان و مناطق آزاد
۲۰	نمودار شماره ۷: توزیع مبلغ چک‌های رمزدار وصولی برحسب استان و مناطق آزاد

فهرست مطالب

شماره صفحه	عنوان
۲۱	جدول شماره ۱۰: تعداد، مبلغ و درصد تغییر چک‌های رمزدار وصولی در کل کشور
۲۲	جدول شماره ۱۱: تعداد و درصد توزیع چک‌های وصولی برحسب عادی و رمزدار به تفکیک استان و مناطق آزاد
۲۳	جدول شماره ۱۲: مبلغ و درصد توزیع چک‌های وصولی برحسب عادی و رمزدار به تفکیک استان و مناطق آزاد

علائم

- θ درصد تغییر قابل محاسبه نیست یا نامعین می باشد.
- .. عدد در دسترس نیست.
- * عدد نزدیک صفر است.

توضیحات

- در جداول، اختلاف جزئی در جمع ناشی از سرراست (رند) کردن اعداد است.

چک به عنوان یکی از ابزارهای مهم نظام پرداخت، همواره نقش قابل توجهی در تسویه مبادلات خرد و کلان جامعه داشته است. لیکن طی دو دهه اخیر به دلیل تداوم توسعه سامانه‌ها و تجهیزات پرداخت الکترونیکی، تراکنش‌های پردازش شده از طریق این ابزارها و سامانه‌ها رشد متناسبی داشته و ابزارهای پرداخت الکترونیکی به مرور زمان جایگزین ابزارهای پرداخت سنتی نظیر اسکناس و مسکوک و انواع چک شده است. با این وجود، به دلیل اهمیت کارکرد و امتیاز چک و به ویژه جایگاه اعتباری چک در مبادلات کشور، این ابزار پرداخت هنوز هم از مهم‌ترین ابزارهای نظام پرداخت کشور محسوب می‌شود.

آمار چک‌های برگشتی تا آذرماه سال ۱۳۹۳ در سطح استان تهران با استفاده از اطلاعات اتاق پایاپای اسناد بانکی تهیه و در گزارش شاخص‌های ماهانه اقتصادی منتشر می‌گردید. با راه‌اندازی سامانه چکاوک، در سال ۱۳۹۵ گزارش آمار چک‌های مبادله‌ای براساس اطلاعات سامانه مذکور برای کلیه استان‌های کشور تهیه گردید. این اطلاعات از فروردین‌ماه ۱۳۹۶ در پایگاه اطلاع‌رسانی بانک مرکزی (www.cbi.ir) در دسترس می‌باشد.

لازم به ذکر است این گزارش مربوط به چک‌های بین بانکی است و چک‌های درون بانکی را شامل نمی‌شود.

تعاریف و مفاهیم

چک

براساس ماده ۳۱۰ قانون تجارت، چک نوشته‌ای است که به موجب آن صادرکننده، وجوهی را که نزد محال‌علیه دارد کلاً یا بعضاً مسترد یا به دیگری واگذار می‌نماید، چک‌ها انواع متفاوتی دارند که در این گزارش منظور از چک، چک‌های عادی است.

چک عادی

به چکی اطلاق می‌شود که اشخاص، عهده بانک‌ها به حساب جاری خود صادر نموده و دارنده آن تضمینی جز اعتبار صادرکننده آن ندارد. گیرنده وجه چک ممکن است خود صادرکننده یا حامل چک بوده و یا این که چک در وجه شخص معین و یا به حواله کرد آن شخص صادر شده باشد.

چک وصولی

به چکی اطلاق می‌شود که صحت آن مورد تایید بانک عهده بوده و بانک نسبت به پرداخت آن اقدام نموده است.

چک برگشتی

به چکی اطلاق می‌شود که در هنگام ارائه به بانک جهت وصول، به دلایل ذیل غیرقابل پرداخت باشد:

- امضا مطابقت ندارد.
 - نقص امضا دارد.
 - تاریخ عددی و حروفی مغایرت دارد.
 - امضای چک مخدوش است.
 - مندرجات چک مخدوش است.
 - مبلغ حروفی با عددی چک مغایر است
 - حساب مورد نظر مسدود است (حسب درخواست مشتری).
 - حساب مورد نظر مسدود است (حسب دستور مرجع قضایی).
 - چک با این سری و سریال مسدود است.
 - حساب دارای کسر موجودی است.
 - حساب مورد نظر فاقد موجودی است.
- اعلامیه عدم پرداخت این قبیل چک‌ها با درخواست مشتری صادر می‌شود.

چک رمزدار

به چکی اطلاق می‌شود که بنا به درخواست مشتری و به نام اشخاص حقیقی یا حقوقی توسط بانک حسب مورد به عهده همان بانک یا شعب آن و یا بر عهده سایر بانک‌ها (چک رمزدار بین بانکی) برای تسهیل و تسریع در نقل و انتقال وجوه بین بانکی صادر گردیده و پرداخت وجه آن توسط بانک صادر کننده تضمین می‌شود.

چک واگذاری

به چکی اطلاق می‌شود که برای دریافت وجه مندرج در آن و به منظور بررسی و پرداخت وجه به بانک عهده ارجاع داده می‌شود.

چک عودتی

در چک‌های رمزدار به چکی اطلاق می‌شود که در هنگام ارائه به بانک جهت وصول به عللی مشابه با چک‌های برگشتی یا دلایل دیگری قابل پرداخت نباشد.

چک‌های مبادله‌ای

در چک‌های عادی به مجموع چک‌های وصولی و برگشتی بین بانکی و در چک‌های رمزدار به مجموع چک‌های وصولی و عودتی بین بانکی بر اساس سامانه چکاوک اطلاق می‌شود.

سامانه انتقال تصویر چک (چکاوک)

در سال ۱۳۹۱ شورای پول و اعتبار در مصوبه‌ای طراحی و پیاده‌سازی سامانه چکاوک را با هدف ساکن‌سازی لاشه چک و با قابلیت پذیرش و پردازش الکترونیکی چک‌های کاغذی بین بانکی و انجام تراکنش‌های الکترونیکی با استفاده از سامانه پایاپای الکترونیکی (پایا) الزامی اعلام کرد.

در این خصوص بانک مرکزی از مهرماه سال ۱۳۹۳، سیستم انتقال تصویر چک (چکاوک) را به‌عنوان یکی دیگر از سیستم‌های پیش‌بینی شده در طرح استقرار نظام جامع پرداخت تا پایان خردادماه ۱۳۹۴ در کلیه استان‌های کشور عملیاتی نمود. این سیستم، با استفاده از سامانه پایاپای الکترونیکی (پایا) برای انتقال الکترونیکی تصویر، داده‌ها، اطلاعات چک و تسویه بین بانکی با هدف حذف فیزیکی چک‌ها بین شعب و واحدهای بانکی و به تبع آن کاهش مدت زمان تسویه چک‌ها، اعمال نظارت متمرکز توسط بانک مرکزی و بانک‌ها بر جریان گردش وجوه و اعمال کنترل‌های قانونی و مقرراتی، یکی از اجزای نظام جامع پرداخت محسوب می‌شود.

خلاصه آمار چک‌های مبادله‌ای در مردادماه ۱۳۹۹

در این گزارش خلاصه‌ای از آمار چک‌های مبادله‌ای، چک‌های وصولی و برگشتی براساس اطلاعات سامانه انتقال تصویر چک (چکاوک) در مردادماه ۱۳۹۹ به شرح ذیل ارائه می‌گردد:

چک‌های مبادله‌ای

در مردادماه ۱۳۹۹، در کل کشور بیش از ۸/۵ میلیون فقره چک به ارزشی بالغ بر ۱۹۳۹ هزار میلیارد ریال مبادله گردید که نسبت به ماه قبل از نظر تعداد و مبلغ به ترتیب ۶/۶ درصد و ۵/۶ درصد کاهش نشان می‌دهد (جداول شماره ۱ و ۷).

در ماه مورد گزارش در استان تهران بالغ بر ۲/۶ میلیون فقره چک به ارزشی حدود ۹۷۸ هزار میلیارد ریال مبادله گردید (جدول شماره ۱).

در مردادماه ۱۳۹۹، ۴۹/۴ درصد از تعداد چک‌های مبادله‌ای کل کشور در سه استان تهران، اصفهان و خراسان رضوی مبادله گردیده است که به ترتیب با ۳۱/۱ درصد، ۱۰/۵ درصد و ۷/۸ درصد بیشترین سهم را در مقایسه با سایر استان‌ها دارا بوده‌اند.

همچنین ۶۲/۸ درصد از ارزش چک‌های فوق در سه استان تهران (۵۰/۴ درصد)، اصفهان (۶/۴ درصد) و خراسان رضوی (۶/۰ درصد) مبادله گردیده است که بیشترین سهم را در مقایسه با سایر استان‌ها دارا بوده‌اند (جدول شماره ۲).

چک‌های وصولی

در مردادماه ۱۳۹۹، در کل کشور بیش از ۷/۷ میلیون فقره چک به ارزشی بالغ بر ۱۷۴۹ هزار میلیارد ریال وصول گردید که نسبت به ماه قبل از نظر تعداد و مبلغ به ترتیب ۶/۳ درصد و ۵/۹ درصد کاهش نشان می‌دهد. از کل تعداد و مبلغ چک‌های مبادله شده در ماه مذکور به ترتیب ۹۰/۷ درصد و ۹۰/۲ درصد وصول گردیده است. درصد تعداد و مبلغ چک‌های وصول شده در تیرماه ۱۳۹۹ به ترتیب معادل ۹۰/۴ درصد و ۹۰/۵ درصد و در مردادماه ۱۳۹۸ به ترتیب برابر ۹۱/۱ درصد و ۸۷/۵ درصد بوده است (جداول شماره ۱، ۳، ۶ و ۷).

در مردادماه ۱۳۹۹، در استان تهران بیش از ۲/۴ میلیون فقره چک به ارزشی حدود ۸۹۶ هزار میلیارد ریال وصول گردید که از نظر تعداد ۹۱/۸ درصد و از نظر ارزش ۹۱/۶ درصد از کل چک‌های مبادله‌ای وصول گردیده است (جدول شماره ۱ و ۳).

در ماه مذکور در بین سایر استان‌های کشور، بیشترین نسبت تعداد چک‌های وصولی به کل چک‌های مبادله‌ای در استان، به ترتیب به استان‌های گیلان (۹۳/۳ درصد)، البرز (۹۲/۱ درصد) و یزد (۹۱/۵ درصد) اختصاص یافته است و استان‌های کهگیلویه و بویراحمد (۸۳/۹ درصد)، خراسان شمالی (۸۶/۱ درصد) و چهارمحال و بختیاری (۸۶/۵ درصد) پایین‌ترین نسبت تعداد چک‌های وصولی به کل چک‌های مبادله شده در استان را به خود اختصاص داده‌اند.

در ماه مورد بررسی در بین سایر استان‌های کشور، بیشترین نسبت ارزش چک‌های وصولی به کل ارزش چک‌های مبادله‌ای در استان به ترتیب به استان‌های گیلان (۹۲/۵ درصد)، البرز (۹۲/۲ درصد) و مازندران (۹۱/۰ درصد) اختصاص یافته است و استان‌های ایلام (۸۲/۷ درصد)، خراسان شمالی (۸۳/۳ درصد) و لرستان (۸۳/۴ درصد) کمترین نسبت ارزش چک‌های وصولی به کل ارزش چک‌های مبادله شده در استان را به خود اختصاص داده‌اند (جدول شماره ۳).

چک‌های برگشتی

در مردادماه ۱۳۹۹، در کل کشور بالغ بر ۷۹۴ هزار فقره چک به ارزشی حدود ۱۹۰ هزار میلیارد ریال برگشت داده شده است که نسبت به ماه قبل از نظر تعداد و مبلغ به ترتیب ۹/۲ درصد و ۲/۶ درصد کاهش نشان می‌دهد. از کل تعداد و مبلغ چک‌های مبادله شده در ماه مذکور به ترتیب ۹/۳ درصد و ۹/۸ درصد برگشت داده شده است. درصد تعداد و مبلغ چک‌های برگشت داده شده در تیرماه ۱۳۹۹ به ترتیب معادل ۹/۶ درصد و ۹/۵ درصد و در مردادماه سال ۱۳۹۸ به ترتیب برابر ۸/۹ درصد و ۱۲/۵ درصد بوده است (جدول شماره ۳، ۴، ۶ و ۷).

در ماه مورد گزارش در استان تهران حدود ۲۱۸ هزار فقره چک به ارزشی بالغ بر ۸۲ هزار میلیارد ریال برگشت داده شد که از نظر تعداد ۸/۲ درصد و از نظر ارزش ۸/۴ درصد از کل چک‌های مبادله‌ای برگشت داده شده است (جدول شماره ۱ و ۳).

در ماه مذکور در بین سایر استان‌های کشور، بیشترین نسبت تعداد چک‌های برگشتی به کل چک‌های مبادله‌ای در استان، به ترتیب به استان‌های کهگیلویه و بویراحمد (۱۶/۱ درصد)، خراسان شمالی (۱۳/۹ درصد) و چهارمحال و بختیاری (۱۳/۵ درصد) اختصاص یافته است و

استان‌های گیلان (۶/۷ درصد)، البرز (۷/۹ درصد) و یزد (۸/۵ درصد) پایین‌ترین نسبت تعداد چک‌های برگشتی به کل تعداد چک‌های مبادله شده در استان را به خود اختصاص داده‌اند. در ماه مورد بررسی در بین سایر استان‌های کشور، بیشترین نسبت ارزش چک‌های برگشتی به کل ارزش چک‌های مبادله شده در استان به ترتیب به استان‌های ایلام (۱۷/۳ درصد)، خراسان شمالی (۱۶/۷ درصد) و لرستان (۱۶/۶ درصد) اختصاص یافته است و استان‌های گیلان (۷/۵ درصد)، البرز (۷/۸ درصد) و مازندران (۹/۰ درصد) کمترین نسبت ارزش چک‌های برگشتی به کل ارزش چک‌های مبادله شده در استان را به خود اختصاص داده‌اند (جدول شماره ۳).

چک‌های برگشتی به تفکیک علل

در مردادماه ۱۳۹۹، در کل کشور بالغ‌بر ۷۶۸ هزار فقره چک به ارزشی بیش‌از ۱۸۱ هزار میلیارد ریال به دلایل کسری یا فقدان موجودی برگشت داده شده است. در واقع در کل کشور از نظر تعداد ۹۶/۷ درصد و از نظر ارزش ۹۵/۵ درصد از کل چک‌های برگشتی به دلایل کسری یا فقدان موجودی بوده است. در ماه مورد بررسی در استان تهران حدود ۲۰۸ هزار فقره چک به ارزشی حدود ۷۸ هزار میلیارد ریال به دلایل کسری یا فقدان موجودی برگشت داده شده است. در واقع در استان تهران از نظر تعداد ۹۵/۵ درصد و از نظر مبلغ ۹۴/۷ درصد از کل چک‌های برگشتی به دلایل کسری یا فقدان موجودی بوده است (جدول شماره ۴ و ۵).

در ماه مورد بررسی در بین سایر استان‌های کشور، بیشترین نسبت تعداد چک‌های برگشتی به دلایل کسری یا فقدان موجودی به کل تعداد چک‌های برگشتی در استان، به ترتیب به استان‌های خراسان جنوبی (۹۸/۲ درصد)، چهارمحال و بختیاری و لرستان (هر کدام ۹۸/۰ درصد) و اصفهان (۹۷/۸ درصد) اختصاص یافته است و استان‌های البرز (۹۵/۱ درصد)، کرمانشاه (۹۵/۹ درصد) و کهگیلویه و بویراحمد (۹۶/۳ درصد) کمترین نسبت تعداد چک‌های برگشتی به دلایل کسری یا فقدان موجودی به کل تعداد چک‌های برگشتی در استان را به خود اختصاص داده است.

در ماه مذکور در بین سایر استان‌های کشور، بیشترین نسبت ارزش چک‌های برگشتی به دلایل کسری یا فقدان موجودی به کل ارزش چک‌های برگشتی در استان، به ترتیب به استان‌های ایلام و کرمان (هر کدام ۹۸/۱ درصد)، هرمزگان (۹۸/۰ درصد) و چهارمحال و بختیاری (۹۷/۹ درصد) اختصاص یافته است و استان‌های بوشهر (۶۸/۰ درصد)، کهگیلویه و بویراحمد (۸۷/۲ درصد) و گیلان (۹۱/۹ درصد) کمترین نسبت ارزش چک‌های برگشتی به دلایل کسری یا فقدان موجودی به کل ارزش چک‌های برگشتی در استان را به خود اختصاص داده است (جدول شماره ۵).

چک‌های رمزدار وصولی

در مردادماه ۱۳۹۹، درکل کشور حدود ۶۷۲ هزار فقره چک رمزدار به ارزشی بالغ بر ۱۳۰۰ هزار میلیارد ریال وصول گردید که نسبت به ماه قبل از نظر تعداد و مبلغ به ترتیب ۱۸/۷ درصد و ۱۷/۷ درصد کاهش داشته است (جدول شماره ۹ و ۱۰).

در ماه مورد بررسی در استان تهران حدود ۲۰۴ هزار فقره چک رمزدار به ارزشی بیش از ۷۲۰ هزار میلیارد ریال وصول گردید.

در ماه مذکور ۴۷/۸ درصد از تعداد چک‌های رمزدار وصولی در سه استان تهران (۳۰/۳ درصد)، اصفهان (۸/۹ درصد) و خراسان رضوی (۸/۶ درصد) وصول گردیده است که بیشترین سهم را در مقایسه با سایر استان‌ها دارا بوده‌اند.

همچنین ۶۶/۸ درصد از ارزش چک‌های فوق در استان‌های تهران (۵۵/۴ درصد)، اصفهان (۵/۸ درصد) و خراسان رضوی (۵/۶ درصد) وصول گردیده است (جدول شماره ۹).

چک‌های وصولی بر حسب عادی و رمزدار

در مردادماه ۱۳۹۹، در کل کشور حدود ۸/۴ میلیون فقره چک وصول گردید که از این تعداد بالغ بر ۷/۷ میلیون فقره عادی و حدود ۰/۷ میلیون فقره رمزدار بوده است. بر این اساس درکل کشور ۹۲/۰ درصد از کل تعداد چک‌های وصولی، عادی و ۸/۰ درصد رمزدار بوده است (جدول شماره ۱۱).

در ماه مورد بررسی در کل کشور بالغ بر ۳۰۴۹ هزار میلیارد ریال چک وصول گردید که بالغ بر ۱۷۴۹ هزار میلیارد ریال چک عادی و بیش از ۱۳۰۰ هزار میلیارد ریال چک رمزدار می‌باشد. به عبارتی در کل کشور ۵۷/۴ درصد از کل ارزش چک‌های وصولی، عادی و ۴۲/۶ درصد رمزدار بوده است (جدول شماره ۱۲).

جدول شماره ۱
تعداد و مبلغ چک‌های مبادله‌ای، وصولی و برگشتی به تفکیک استان و مناطق آزاد
مردادماه ۱۳۹۹

تعداد: صد فقره

مبلغ: میلیارد ریال

برگشتی		وصولی		مبادله‌ای		نام استان
مبلغ	تعداد	مبلغ	تعداد	مبلغ	تعداد	
۱۸۹۸۰۳	۷۹۴۲	۱۷۴۹۲۱۷	۷۷۰۹۱	۱۹۳۹۰۲۰	۸۵۰۳۳	کل کشور
۷۸۶۵	۵۵۸	۶۱۱۲۵	۴۶۱۱	۶۸۹۹۰	۵۱۷۰	آذربایجان شرقی
۴۳۲۶	۲۶۳	۳۲۲۲۹	۲۱۵۹	۳۶۵۵۵	۲۴۲۲	آذربایجان غربی
۲۰۶۲	۱۴۴	۱۰۹۵۷	۹۹۵	۱۳۰۱۹	۱۱۳۹	اردبیل
۱۴۶۸۵	۸۸۸	۱۱۰۰۴۸	۸۰۷۷	۱۲۴۷۳۲	۸۹۶۵	اصفهان
۸۴۰۳	۲۴۵	۹۸۸۸۳	۲۸۷۸	۱۰۷۲۸۶	۳۱۲۴	البرز
۱۳۶	۷	۶۴۹	۴۶	۷۸۵	۵۳	ایلام
۱۱۷۴	۳۲	۶۷۴۷	۲۳۹	۷۹۲۱	۲۷۱	بوشهر
۸۲۱۱۳	۲۱۷۶	۸۹۵۷۴۸	۲۴۲۴۹	۹۷۷۸۶۱	۲۶۴۲۵	تهران
۱۰۹۴	۷۴	۶۰۱۷	۴۷۵	۷۱۱۰	۵۴۹	چهارمحال و بختیاری
۹۳۲	۷۳	۵۰۰۱	۵۶۹	۵۹۳۳	۶۴۲	خراسان جنوبی
۱۳۳۱۸	۶۵۴	۹۶۷۶۷	۵۹۶۹	۱۱۰۰۸۶	۶۶۲۳	خراسان رضوی
۶۴۴	۳۴	۳۲۱۸	۲۱۱	۳۸۶۳	۲۴۴	خراسان شمالی
۳۴۷۹	۱۳۰	۲۷۵۵۴	۱۱۷۶	۳۱۰۳۳	۱۳۰۶	خوزستان
۱۳۹۳	۱۰۹	۹۶۶۱	۸۱۹	۱۱۰۵۴	۹۲۸	زنجان
۱۴۷۹	۷۶	۱۰۱۵۳	۷۳۷	۱۱۶۳۳	۸۱۳	سمنان
۵۹۲	۲۴	۳۴۲۲	۱۹۱	۴۰۱۴	۲۱۵	سیستان و بلوچستان
۷۲۱۲	۲۸۸	۵۷۰۷۰	۲۴۹۹	۶۴۲۸۳	۲۷۸۸	فارس
۲۸۵۹	۱۵۳	۲۰۱۳۱	۱۵۰۸	۲۲۹۹۰	۱۶۶۱	قزوین
۳۴۹۹	۱۷۲	۲۱۴۲۷	۱۴۵۸	۲۴۹۲۶	۱۶۳۰	قم
۱۱۷۴	۷۳	۷۷۸۱	۴۸۷	۸۹۵۵	۵۵۹	کردستان
۲۳۲۴	۱۷۸	۱۴۵۴۳	۱۴۵۵	۱۶۸۶۸	۱۶۳۳	کرمان
۱۰۶۵	۵۲	۸۰۹۲	۴۹۳	۹۱۵۷	۵۴۴	کرمانشاه
۸۹	۸	۵۴۴	۴۲	۶۳۳	۵۰	کهگیلویه و بویراحمد
۱۵۲۱	۷۸	۱۰۴۳۹	۷۹۳	۱۱۹۶۰	۸۷۱	گلستان
۳۴۹۸	۱۷۹	۴۳۱۴۷	۲۴۸۰	۴۶۶۴۵	۲۶۵۹	گیلان
۸۹۹	۴۴	۴۵۳۴	۲۹۰	۵۴۳۳	۳۳۴	لرستان
۹۵۴۶	۴۰۷	۹۶۹۵۸	۴۳۳۲	۱۰۶۵۰۴	۴۷۳۹	مازندران
۲۶۶۰	۱۵۶	۲۱۳۱۵	۱۳۶۰	۲۳۹۷۵	۱۵۱۶	مرکزی
۱۱۹۶	۳۹	۹۳۱۵	۳۰۵	۱۰۵۱۲	۳۴۴	هرمزگان
۲۰۳۲	۱۵۳	۱۲۸۰۹	۱۱۱۶	۱۴۸۴۱	۱۲۶۹	همدان
۶۳۶۷	۴۷۰	۴۰۹۸۷	۵۰۴۲	۴۷۳۵۵	۵۵۱۲	یزد
۱۶۵	۴	۱۹۴۴	۳۱	۲۱۱۰	۳۶	مناطق آزاد

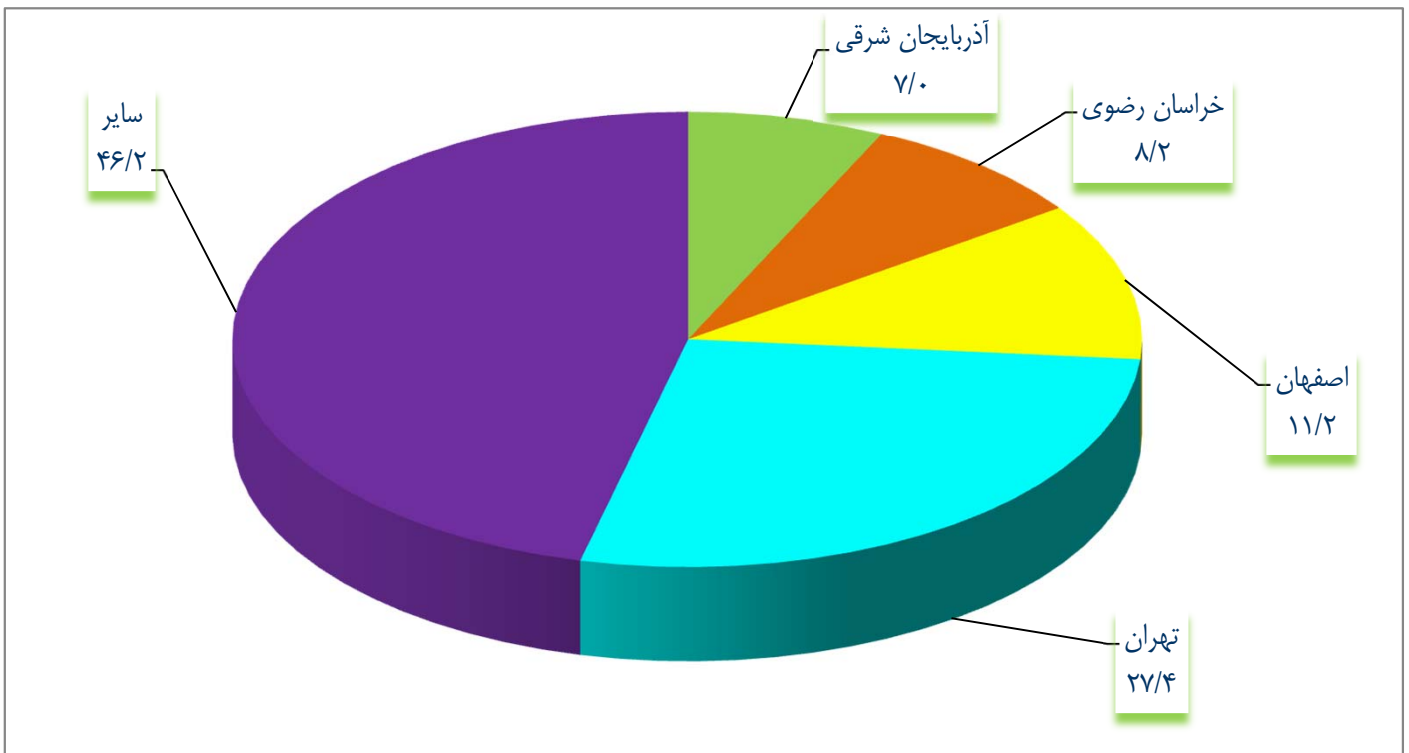
جدول شماره ۲

درصد توزیع تعداد و مبلغ چک‌های مبادله‌ای، وصولی و برگشتی بر حسب استان و مناطق آزاد

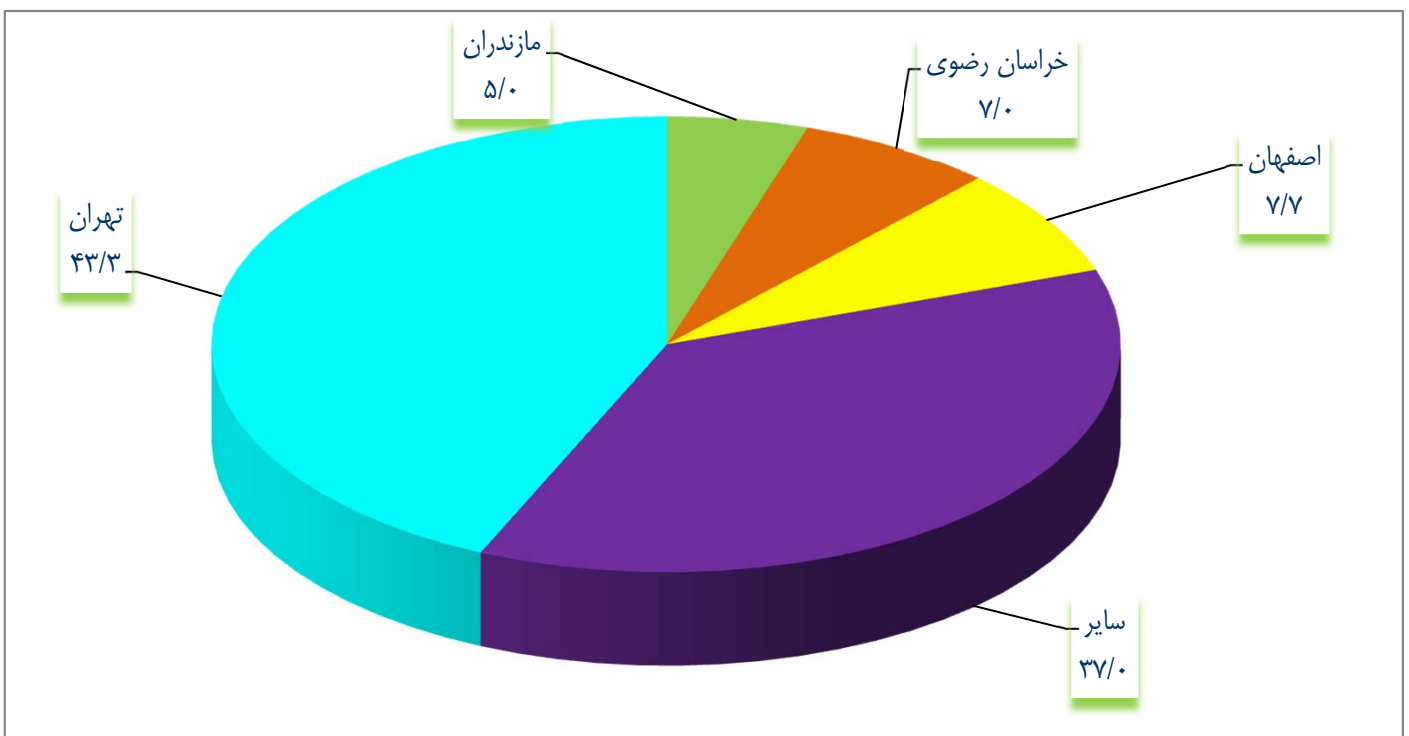
مردادماه ۱۳۹۹

برگشتی		وصولی		مبادله‌ای		نام استان
مبلغ	تعداد	مبلغ	تعداد	مبلغ	تعداد	
۱۰۰/۰	۱۰۰/۰	۱۰۰/۰	۱۰۰/۰	۱۰۰/۰	۱۰۰/۰	کل کشور
۴/۱	۷/۰	۳/۵	۶/۰	۳/۶	۶/۱	آذربایجان شرقی
۲/۳	۳/۳	۱/۸	۲/۸	۱/۹	۲/۸	آذربایجان غربی
۱/۱	۱/۸	۰/۶	۱/۳	۰/۷	۱/۳	اردبیل
۷/۷	۱۱/۲	۶/۳	۱۰/۵	۶/۴	۱۰/۵	اصفهان
۴/۴	۳/۱	۵/۷	۳/۷	۵/۵	۳/۷	البرز
۰/۱	۰/۱	*	۰/۱	*	۰/۱	ایلام
۰/۶	۰/۴	۰/۴	۰/۳	۰/۴	۰/۳	بوشهر
۴۳/۳	۲۷/۴	۵۱/۲	۳۱/۵	۵۰/۴	۳۱/۱	تهران
۰/۶	۰/۹	۰/۳	۰/۶	۰/۴	۰/۶	چهارمحال و بختیاری
۰/۵	۰/۹	۰/۳	۰/۷	۰/۳	۰/۸	خراسان جنوبی
۷/۰	۸/۲	۵/۵	۷/۷	۶/۰	۷/۸	خراسان رضوی
۰/۳	۰/۴	۰/۲	۰/۳	۰/۲	۰/۳	خراسان شمالی
۱/۸	۱/۶	۱/۶	۱/۵	۱/۶	۱/۵	خوزستان
۰/۷	۱/۴	۰/۶	۱/۱	۰/۶	۱/۱	زنجان
۰/۸	۱/۰	۰/۶	۱/۰	۰/۶	۱/۰	سمنان
۰/۳	۰/۳	۰/۲	۰/۲	۰/۲	۰/۳	سیستان و بلوچستان
۳/۸	۳/۶	۳/۳	۳/۲	۳/۳	۳/۳	فارس
۱/۵	۱/۹	۱/۲	۲/۰	۱/۲	۲/۰	قزوین
۱/۸	۲/۲	۱/۲	۱/۹	۱/۳	۱/۹	قم
۰/۶	۰/۹	۰/۴	۰/۶	۰/۵	۰/۷	کردستان
۱/۲	۲/۲	۰/۸	۱/۹	۰/۹	۱/۹	کرمان
۰/۶	۰/۶	۰/۵	۰/۶	۰/۵	۰/۶	کرمانشاه
*	۰/۱	*	*	*	۰/۱	کهگیلویه و بویراحمد
۰/۸	۱/۰	۰/۶	۱/۰	۰/۶	۱/۰	گلستان
۱/۸	۲/۳	۲/۵	۳/۲	۲/۴	۳/۱	گیلان
۰/۵	۰/۶	۰/۳	۰/۴	۰/۳	۰/۴	لرستان
۵/۰	۵/۱	۵/۵	۵/۶	۵/۵	۵/۶	مازندران
۱/۴	۲/۰	۱/۲	۱/۸	۱/۲	۱/۸	مرکزی
۰/۶	۰/۵	۰/۵	۰/۴	۰/۵	۰/۴	هرمزگان
۱/۱	۱/۹	۰/۷	۱/۴	۰/۸	۱/۵	همدان
۳/۴	۵/۹	۲/۳	۶/۵	۲/۴	۶/۵	یزد
۰/۱	۰/۱	۰/۱	*	۰/۱	*	مناطق آزاد

نمودار شماره ۱
 درصد توزیع تعداد چک‌های برگشتی برحسب استان و مناطق آزاد
 مردادماه ۱۳۹۹



نمودار شماره ۲
 درصد توزیع مبلغ چک‌های برگشتی برحسب استان و مناطق آزاد
 مردادماه ۱۳۹۹

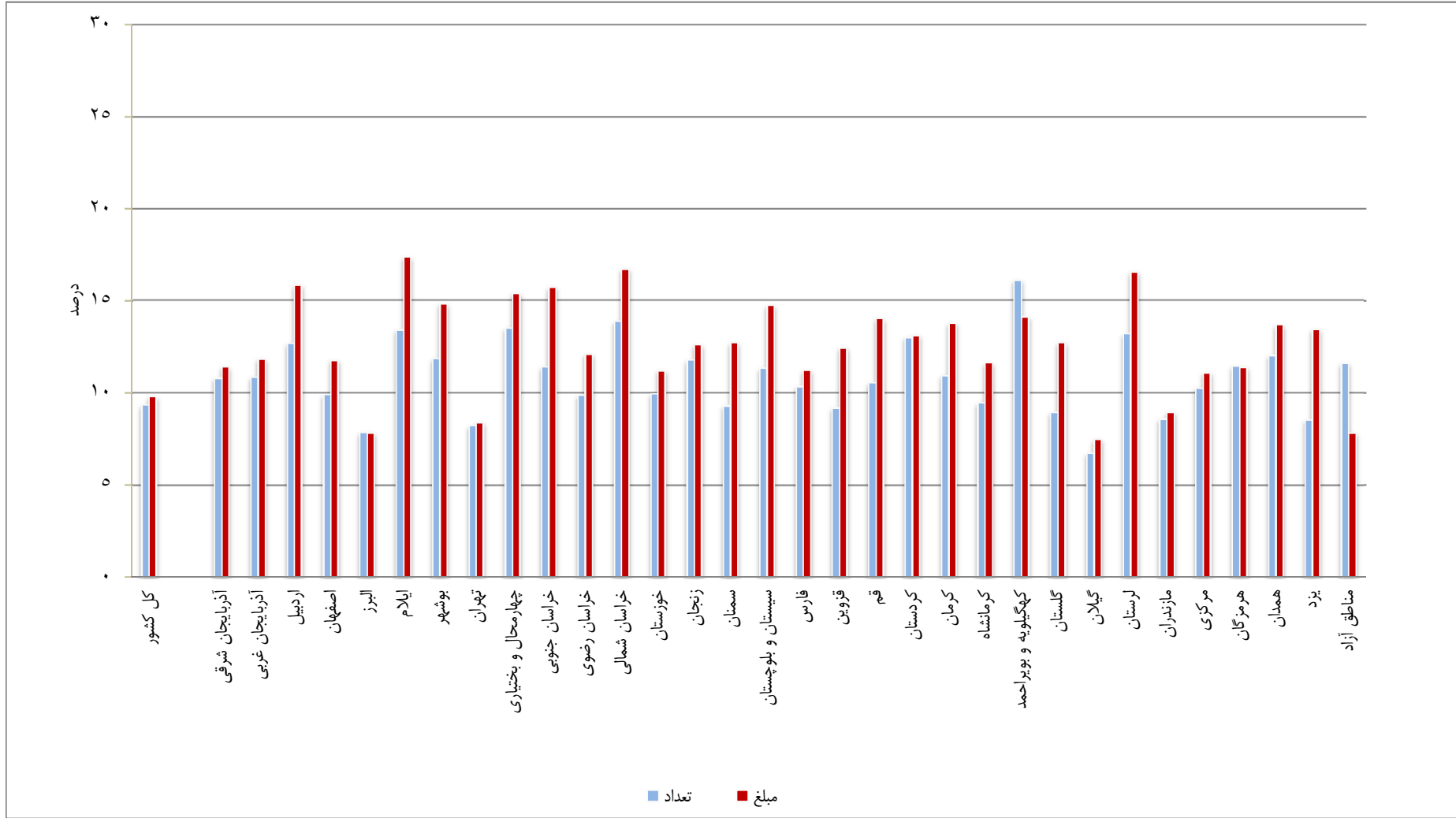


جدول شماره ۳

درصد توزیع تعداد و مبلغ چک‌های مبادله‌ای بر حسب وصولی و برگشتی به تفکیک استان و مناطق آزاد
مردادماه ۱۳۹۹

مبلغ		تعداد		نام استان
برگشتی	وصولی	برگشتی	وصولی	
۹/۸	۹۰/۲	۹/۳	۹۰/۷	کل کشور
۱۱/۴	۸۸/۶	۱۰/۸	۸۹/۲	آذربایجان شرقی
۱۱/۸	۸۸/۲	۱۰/۹	۸۹/۱	آذربایجان غربی
۱۵/۸	۸۴/۲	۱۲/۷	۸۷/۳	اردبیل
۱۱/۸	۸۸/۲	۹/۹	۹۰/۱	اصفهان
۷/۸	۹۲/۲	۷/۹	۹۲/۱	البرز
۱۷/۳	۸۲/۷	۱۳/۴	۸۶/۶	ایلام
۱۴/۸	۸۵/۲	۱۱/۹	۸۸/۱	بوشهر
۸/۴	۹۱/۶	۸/۲	۹۱/۸	تهران
۱۵/۴	۸۴/۶	۱۳/۵	۸۶/۵	چهارمحال و بختیاری
۱۵/۷	۸۴/۳	۱۱/۴	۸۸/۶	خراسان جنوبی
۱۲/۱	۸۷/۹	۹/۹	۹۰/۱	خراسان رضوی
۱۶/۷	۸۳/۳	۱۳/۹	۸۶/۱	خراسان شمالی
۱۱/۲	۸۸/۸	۱۰/۰	۹۰/۰	خوزستان
۱۲/۶	۸۷/۴	۱۱/۸	۸۸/۲	زنجان
۱۲/۷	۸۷/۳	۹/۳	۹۰/۷	سمنان
۱۴/۷	۸۵/۳	۱۱/۳	۸۸/۷	سیستان و بلوچستان
۱۱/۲	۸۸/۸	۱۰/۳	۸۹/۷	فارس
۱۲/۴	۸۷/۶	۹/۲	۹۰/۸	قزوین
۱۴/۰	۸۶/۰	۱۰/۵	۸۹/۵	قم
۱۳/۱	۸۶/۹	۱۳/۰	۸۷/۰	کردستان
۱۳/۸	۸۶/۲	۱۰/۹	۸۹/۱	کرمان
۱۱/۶	۸۸/۴	۹/۵	۹۰/۵	کرمانشاه
۱۴/۱	۸۵/۹	۱۶/۱	۸۳/۹	کهگیلویه و بویراحمد
۱۲/۷	۸۷/۳	۸/۹	۹۱/۱	گلستان
۷/۵	۹۲/۵	۶/۷	۹۳/۳	گیلان
۱۶/۶	۸۳/۴	۱۳/۲	۸۶/۸	لرستان
۹/۰	۹۱/۰	۸/۶	۹۱/۴	مازندران
۱۱/۱	۸۸/۹	۱۰/۳	۸۹/۷	مرکزی
۱۱/۴	۸۸/۶	۱۱/۴	۸۸/۶	هرمزگان
۱۳/۷	۸۶/۳	۱۲/۰	۸۸/۰	همدان
۱۳/۴	۸۶/۶	۸/۵	۹۱/۵	یزد
۷/۸	۹۲/۲	۱۱/۶	۸۸/۴	مناطق آزاد

نمودار شماره ۳
نسبت تعداد و مبلغ چک‌های برگشتی به مبادله‌ای به تفکیک استان و مناطق آزاد
مردادماه ۱۳۹۹



جدول شماره ۴

تعداد و مبلغ چک‌های برگشتی بر حسب علل برگشت به تفکیک استان و مناطق آزاد
مردادماه ۱۳۹۹

تعداد: صد فقره

مبلغ: میلیارد ریال

مبلغ			تعداد			نام استان
جمع	سایر علل ^۱	کسری یا فقدان موجودی	جمع	سایر علل ^۱	کسری یا فقدان موجودی	
۱۸۹۸۰۳	۸۵۸۶	۱۸۱۲۱۷	۷۹۴۲	۲۵۹	۷۶۸۳	کل کشور
۷۸۶۵	۱۹۳	۷۶۷۲	۵۵۸	۱۴	۵۴۴	آذربایجان شرقی
۴۳۲۶	۱۱۹	۴۲۰۸	۲۶۳	۶	۲۵۷	آذربایجان غربی
۲۰۶۲	۵۳	۲۰۰۹	۱۴۴	۳	۱۴۱	اردبیل
۱۴۶۸۵	۳۱۶	۱۴۳۶۹	۸۸۸	۱۹	۸۶۸	اصفهان
۸۴۰۳	۵۸۹	۷۸۱۴	۲۴۵	۱۲	۲۳۳	البرز
۱۳۶	۳	۱۳۳	۷	*	۷	ایلام
۱۱۷۴	۳۷۶	۷۹۸	۳۲	۱	۳۱	بوشهر
۸۲۱۱۳	۴۳۵۹	۷۷۷۵۴	۲۱۷۶	۹۷	۲۰۷۹	تهران
۱۰۹۴	۲۳	۱۰۷۱	۷۴	۱	۷۳	چهارمحال و بختیاری
۹۳۲	۲۱	۹۱۱	۷۳	۱	۷۲	خراسان جنوبی
۱۳۳۱۸	۴۸۷	۱۲۸۳۱	۶۵۴	۲۲	۶۳۲	خراسان رضوی
۶۴۴	۱۶	۶۲۹	۳۴	۱	۳۳	خراسان شمالی
۳۴۷۹	۱۰۸	۳۳۷۱	۱۳۰	۴	۱۲۶	خوزستان
۱۳۹۳	۳۶	۱۳۵۷	۱۰۹	۳	۱۰۷	زنجان
۱۴۷۹	۵۳	۱۴۲۷	۷۶	۲	۷۴	سمنان
۵۹۲	۲۱	۵۷۱	۲۴	۱	۲۴	سیستان و بلوچستان
۷۲۱۲	۱۹۷	۷۰۱۵	۲۸۸	۸	۲۸۰	فارس
۲۸۵۹	۸۴	۲۷۷۵	۱۵۳	۵	۱۴۷	قزوین
۳۴۹۹	۲۰۶	۳۲۹۳	۱۷۲	۵	۱۶۷	قم
۱۱۷۴	۳۱	۱۱۴۳	۷۳	۲	۷۱	کردستان
۲۳۲۴	۴۳	۲۲۸۱	۱۷۸	۴	۱۷۴	کرمان
۱۰۶۵	۳۷	۱۰۲۹	۵۲	۲	۴۹	کرمانشاه
۸۹	۱۱	۷۸	۸	*	۸	کهگیلویه و بویراحمد
۱۵۲۱	۴۸	۱۴۷۲	۷۸	۲	۷۶	گلستان
۳۴۹۸	۲۸۴	۳۲۱۴	۱۷۹	۵	۱۷۴	گیلان
۸۹۹	۳۱	۸۶۹	۴۴	۱	۴۳	لرستان
۹۵۴۶	۴۸۰	۹۰۶۶	۴۰۷	۱۳	۳۹۴	مازندران
۲۶۶۰	۷۴	۲۵۸۶	۱۵۶	۴	۱۵۱	مرکزی
۱۱۹۶	۲۴	۱۱۷۲	۳۹	۱	۳۸	هرمزگان
۲۰۳۲	۶۱	۱۹۷۰	۱۵۳	۴	۱۴۸	همدان
۶۳۶۷	۲۰۰	۶۱۶۷	۴۷۰	۱۳	۴۵۷	یزد
۱۶۵	۳	۱۶۲	۴	*	۴	مناطق آزاد

^۱ شامل موارد عدم تطابق امضاء، نقص امضاء، مغایرت تاریخ عددی و حروفی، مخدوش بودن امضا یا مندرجات چک، مغایرت مبلغ حروفی با عددی چک، مسدود بودن حساب مورد نظر و مسدود بودن چک با شماره سری و سریال مرتبط

جدول شماره ۵

درصد توزیع تعداد و مبلغ چک‌های برگشتی بر حسب علیل برگشت به تفکیک استان و مناطق آزاد

مردادماه ۱۳۹۹

مبلغ			تعداد			نام استان
جمع	سایر علیل ^۱	کسری یا فقدان موجودی	جمع	سایر علیل ^۱	کسری یا فقدان موجودی	
۱۰۰/۰	۴/۵	۹۵/۵	۱۰۰/۰	۳/۳	۹۶/۷	کل کشور
۱۰۰/۰	۲/۴	۹۷/۶	۱۰۰/۰	۲/۵	۹۷/۵	آذربایجان شرقی
۱۰۰/۰	۲/۷	۹۷/۳	۱۰۰/۰	۲/۳	۹۷/۷	آذربایجان غربی
۱۰۰/۰	۲/۶	۹۷/۴	۱۰۰/۰	۲/۳	۹۷/۷	اردبیل
۱۰۰/۰	۲/۲	۹۷/۸	۱۰۰/۰	۲/۲	۹۷/۸	اصفهان
۱۰۰/۰	۷/۰	۹۳/۰	۱۰۰/۰	۴/۹	۹۵/۱	البرز
۱۰۰/۰	۱/۹	۹۸/۱	۱۰۰/۰	۳/۰	۹۷/۰	ایلام
۱۰۰/۰	۳۲/۰	۶۸/۰	۱۰۰/۰	۳/۱	۹۶/۹	بوشهر
۱۰۰/۰	۵/۳	۹۴/۷	۱۰۰/۰	۴/۵	۹۵/۵	تهران
۱۰۰/۰	۲/۱	۹۷/۹	۱۰۰/۰	۲/۰	۹۸/۰	چهارمحال و بختیاری
۱۰۰/۰	۲/۲	۹۷/۸	۱۰۰/۰	۱/۸	۹۸/۲	خراسان جنوبی
۱۰۰/۰	۳/۷	۹۶/۳	۱۰۰/۰	۳/۳	۹۶/۷	خراسان رضوی
۱۰۰/۰	۲/۵	۹۷/۵	۱۰۰/۰	۳/۲	۹۶/۸	خراسان شمالی
۱۰۰/۰	۳/۱	۹۶/۹	۱۰۰/۰	۳/۰	۹۷/۰	خوزستان
۱۰۰/۰	۲/۶	۹۷/۴	۱۰۰/۰	۲/۳	۹۷/۷	زنجان
۱۰۰/۰	۳/۶	۹۶/۴	۱۰۰/۰	۲/۷	۹۷/۳	سمنان
۱۰۰/۰	۳/۵	۹۶/۵	۱۰۰/۰	۳/۳	۹۶/۷	سیستان و بلوچستان
۱۰۰/۰	۲/۷	۹۷/۳	۱۰۰/۰	۲/۹	۹۷/۱	فارس
۱۰۰/۰	۲/۹	۹۷/۱	۱۰۰/۰	۳/۶	۹۶/۴	قزوین
۱۰۰/۰	۵/۹	۹۴/۱	۱۰۰/۰	۳/۱	۹۶/۹	قم
۱۰۰/۰	۲/۶	۹۷/۴	۱۰۰/۰	۲/۳	۹۷/۷	کردستان
۱۰۰/۰	۱/۹	۹۸/۱	۱۰۰/۰	۲/۴	۹۷/۶	کرمان
۱۰۰/۰	۳/۴	۹۶/۶	۱۰۰/۰	۴/۱	۹۵/۹	کرمانشاه
۱۰۰/۰	۱۲/۸	۸۷/۲	۱۰۰/۰	۳/۸	۹۶/۳	کهگیلویه و بویراحمد
۱۰۰/۰	۳/۲	۹۶/۸	۱۰۰/۰	۲/۸	۹۷/۲	گلستان
۱۰۰/۰	۸/۱	۹۱/۹	۱۰۰/۰	۳/۱	۹۶/۹	گیلان
۱۰۰/۰	۳/۴	۹۶/۶	۱۰۰/۰	۲/۰	۹۸/۰	لرستان
۱۰۰/۰	۵/۰	۹۵/۰	۱۰۰/۰	۳/۱	۹۶/۹	مازندران
۱۰۰/۰	۲/۸	۹۷/۲	۱۰۰/۰	۲/۷	۹۷/۳	مرکزی
۱۰۰/۰	۲/۰	۹۸/۰	۱۰۰/۰	۲/۶	۹۷/۴	هرمزگان
۱۰۰/۰	۳/۰	۹۷/۰	۱۰۰/۰	۲/۸	۹۷/۲	همدان
۱۰۰/۰	۳/۱	۹۶/۹	۱۰۰/۰	۲/۸	۹۷/۲	یزد
۱۰۰/۰	۲/۰	۹۸/۰	۱۰۰/۰	۲/۷	۹۷/۳	مناطق آزاد

^۱ رجوع شود به زیرنویس صفحه قبل

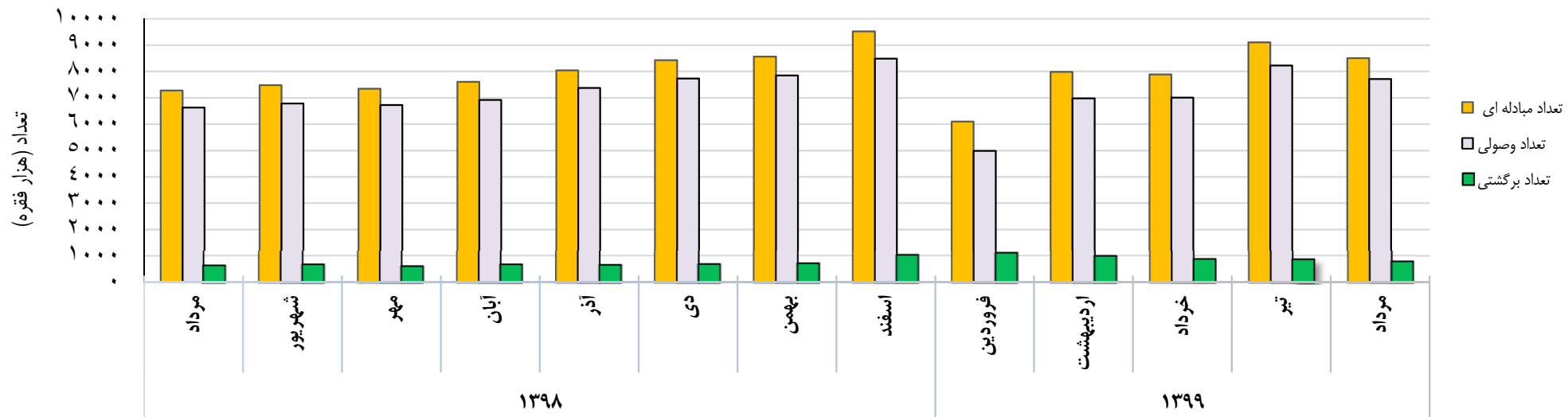
جدول شماره ۶

تعداد و مبلغ چک‌های عادی و رمزار در کل کشور

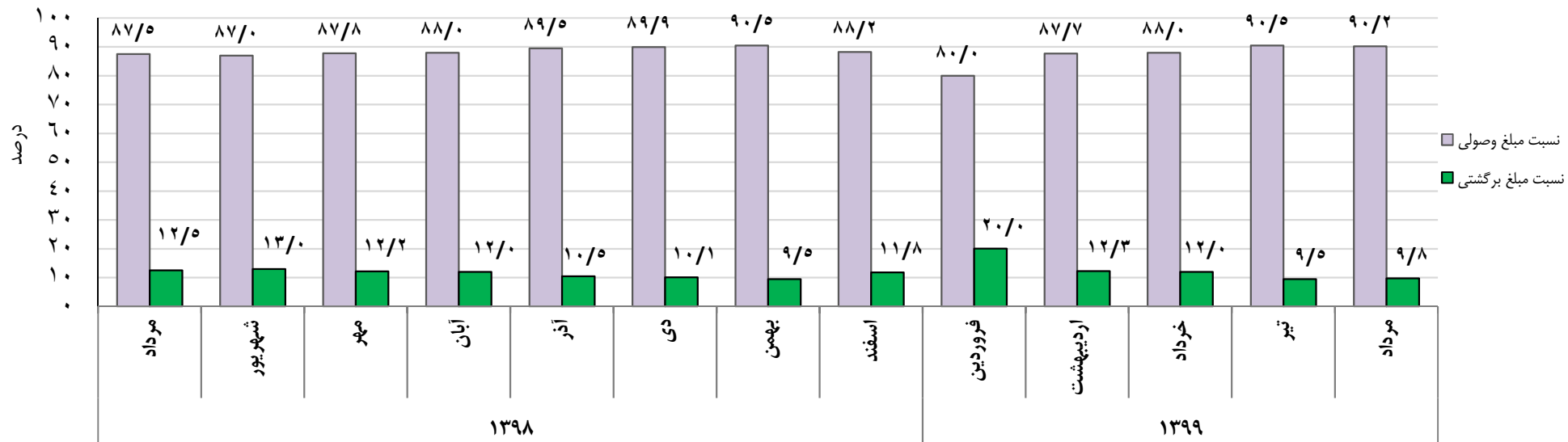
تعداد: صد فقره
مبلغ: میلیارد ریال

چک‌های رمزار						چک‌های عادی										دوره
عودتی		وصولی		مبادله‌ای		نسبت چک‌های برگشتی به مبادله‌ای (درصد)		نسبت چک‌های وصولی به مبادله‌ای (درصد)		برگشتی		وصولی		مبادله‌ای		
مبلغ	تعداد	مبلغ	تعداد	مبلغ	تعداد	مبلغ	تعداد	مبلغ	تعداد	مبلغ	تعداد	مبلغ	تعداد	مبلغ	تعداد	
۳۵۵۸۰۲۶۴	۱۶۷۸	۱۱۱۸۳۴۵۰	۱۰۷۰۴۴	۴۶۷۶۳۷۱۴	۱۰۸۷۲۲	۲۲/۲	۱۴/۹	۷۷/۸	۸۵/۱	۱۳۵۹۴۴۹	۱۶۸۴۸۷	۴۷۷۴۳۸۸	۹۶۵۹۹۰	۶۱۳۳۸۳۷	۱۱۳۴۴۷۷	سال ۱۳۹۵
۶۹۳۹۷۲	۸۱۸	۱۵۳۲۵۲۱۲	۹۱۵۸۶	۱۶۰۱۹۱۸۴	۹۲۴۰۳	۲۱/۵	۱۵/۴	۷۸/۵	۸۴/۶	۱۶۱۲۲۳۸	۱۷۳۹۲۱	۵۸۷۶۳۸۱	۹۵۶۶۵۷	۷۴۸۸۶۱۹	۱۱۳۰۵۷۸	سال ۱۳۹۶
۷۹۶۳۳۷	۱۰۳۷	۳۰۴۲۷۲۹۳	۱۲۴۷۰۱	۳۱۲۳۳۶۳۰	۱۲۵۷۳۸	۱۴/۵	۱۲/۷	۸۵/۵	۸۷/۳	۱۳۶۹۰۴۲	۱۲۳۲۸۴	۸۰۸۱۷۹۱	۸۴۹۲۵۲	۹۴۵۰۸۳۳	۹۷۲۵۳۶	سال ۱۳۹۷
۱۸۲۳۰۹۸	۹۹۵	۱۸۹۷۱۱۰۳	۱۰۳۹۴۱	۲۰۷۹۴۲۰۱	۱۰۴۹۳۶	۱۱/۱	۹/۱	۸۸/۹	۹۰/۹	۱۲۸۳۵۶۱	۸۲۷۰۲	۱۰۲۷۷۰۲۱	۸۲۸۴۹۶	۱۱۵۶۰۵۸۲	۹۱۱۱۹۸	سال ۱۳۹۸
سال ۱۳۹۸																
۳۴۵۷۶	۹۶	۱۹۶۶۸۷۴	۹۰۰۲	۲۰۰۱۴۵۰	۹۰۹۸	۱۲/۵	۸/۹	۸۷/۵	۹۱/۱	۱۰۸۳۹۶	۶۴۶۹	۷۵۷۳۵۰	۶۶۳۰۷	۸۶۵۷۴۶	۷۲۷۷۶	مرداد
۴۱۴۵۶	۸۲	۱۱۹۷۸۷۳	۸۱۳۰	۱۲۳۹۳۲۹	۸۲۱۲	۱۳/۰	۹/۲	۸۷/۰	۹۰/۸	۱۰۸۰۹۶	۶۸۸۰	۷۲۵۶۷۱	۶۷۸۷۹	۸۳۳۷۶۷	۷۴۷۵۹	شهریور
۶۲۵۴۱۴	۷۶	۱۱۷۷۸۲۵	۷۸۶۹	۱۸۰۳۳۲۹	۷۹۴۵	۱۲/۲	۸/۴	۸۷/۸	۹۱/۶	۱۰۲۹۲۰	۶۱۸۱	۷۴۱۳۵۸	۶۷۲۷۱	۸۴۴۲۷۸	۷۳۴۵۲	مهر
۳۱۴۳۳	۷۲	۱۰۴۱۳۴۸	۷۱۵۶	۱۰۷۲۷۸۱	۷۲۲۸	۱۲/۰	۹/۰	۸۸/۰	۹۱/۰	۱۰۰۳۰۱	۶۸۵۸	۷۳۵۳۷۹	۶۹۲۲۰	۸۳۵۶۸۰	۷۶۰۷۸	آبان
۷۵۸۲۳۶	۷۹	۱۲۲۹۸۰۸	۸۰۸۱	۱۹۸۸۰۴۴	۸۱۶۰	۱۰/۵	۸/۳	۸۹/۵	۹۱/۷	۱۰۳۶۱۸	۶۶۷۲	۸۷۹۴۸۵	۷۳۶۹۶	۹۸۳۱۰۳	۸۰۳۶۸	آذر
۸۲۵۴۷	۸۴	۱۴۱۴۰۴۴	۸۴۳۱	۱۴۹۶۵۹۱	۸۵۱۵	۱۰/۱	۸/۲	۸۹/۹	۹۱/۸	۱۱۱۶۱۲	۶۹۳۵	۹۹۳۱۶۴	۷۷۳۰۹	۱۱۰۴۷۷۷	۸۴۲۴۴	دی
۳۴۴۱۲	۸۸	۱۶۰۰۰۱۱	۸۹۳۳	۱۶۳۴۴۲۳	۹۰۲۱	۹/۵	۸/۴	۹۰/۵	۹۱/۶	۱۱۶۲۳۸	۷۱۸۷	۱۱۰۲۳۰۷	۷۸۴۳۵	۱۲۱۸۵۴۵	۸۵۶۲۲	بهمن
۳۷۳۳۳	۱۰۷	۱۷۶۹۴۱۱	۹۳۳۳	۱۸۰۶۷۴۴	۹۴۴۰	۱۱/۸	۱۰/۹	۸۸/۲	۸۹/۱	۱۷۶۵۴۱	۱۰۳۶۱	۱۳۱۷۵۰۲	۸۴۸۳۶	۱۴۹۴۰۴۳	۹۵۱۹۷	اسفند
سال ۱۳۹۹																
۳۵۰۴۲۱	۵۰	۵۱۸۷۴۴	۲۶۷۸	۸۶۹۱۶۵	۲۷۲۸	۲۰/۰	۱۸/۳	۸۰/۰	۸۱/۷	۱۳۰۶۰۰	۱۱۱۲۷	۵۲۱۴۱۰	۴۹۸۳۷	۶۵۲۰۱۰	۶۰۹۶۴	فروردین
۲۸۲۷۸	۸۲	۱۲۵۰۹۴۴	۷۰۷۰	۱۲۷۹۲۲۲	۷۱۵۲	۱۲/۳	۱۲/۵	۸۷/۷	۸۷/۵	۱۶۷۱۲۱	۹۹۸۵	۱۱۹۰۷۶۲	۶۹۸۰۹	۱۳۵۷۸۸۳	۷۹۷۹۴	اردیبهشت
۳۱۲۱۰	۷۶	۱۱۶۸۴۴۹	۶۸۳۰	۱۱۹۹۶۵۸	۶۹۰۶	۱۲/۰	۱۱/۲	۸۸/۰	۸۸/۸	۱۸۵۸۰۹	۸۸۱۳	۱۳۵۸۴۵۴	۷۰۰۵۶	۱۵۴۴۲۶۳	۷۸۸۶۹	خرداد
۳۱۲۱۰	۷۶	۱۵۷۹۳۷۶	۸۲۶۴	۱۶۰۷۹۷۵	۸۳۶۷	۹/۵	۹/۶	۹۰/۵	۹۰/۴	۱۹۴۹۴۲	۸۷۴۴	۱۸۵۸۹۲۶	۸۲۲۶۱	۲۰۵۳۸۶۸	۹۱۰۰۵	تیر
۲۶۸۸۱	۸۵	۱۳۰۰۴۶۰	۶۷۱۸	۱۳۲۷۳۴۱	۶۸۰۳	۹/۸	۹/۳	۹۰/۲	۹۰/۷	۱۸۹۸۰۳	۷۹۴۲	۱۷۴۹۲۱۷	۷۷۰۹۱	۱۹۳۹۰۲۰	۸۵۰۳۳	مرداد

نمودار شماره ۴
تعداد چک‌های مبادله‌ای، وصولی و برگشتی در کل کشور
مردادماه ۱۳۹۸ الی مردادماه ۱۳۹۹



نمودار شماره ۵
نسبت مبلغ چک‌های وصولی و برگشتی به مبادله‌ای در کل کشور
مردادماه ۱۳۹۸ الی مردادماه ۱۳۹۹



جدول شماره ۷

درصد تغییر ماهانه تعداد و مبلغ چک‌های مبادله‌ای، وصولی و برگشتی در کل کشور

چک‌های برگشتی		چک‌های وصولی		چک‌های مبادله‌ای		ماه	سال
مبلغ	تعداد	مبلغ	تعداد	مبلغ	تعداد		
-۲/۸	-۹/۸	-۱۵/۳	-۵/۷	-۱۳/۹	-۶/۱	مرداد	۱۳۹۸
-۰/۳	۶/۴	-۴/۲	۲/۴	-۳/۷	۲/۷	شهریور	
-۴/۸	-۱۰/۲	۲/۲	-۰/۹	۱/۳	-۱/۷	مهر	
-۲/۵	۱۱/۰	-۰/۸	۲/۹	-۱/۰	۳/۶	آبان	
۳/۳	-۲/۷	۱۹/۶	۶/۵	۱۷/۶	۵/۶	آذر	
۷/۷	۳/۹	۱۲/۹	۴/۹	۱۲/۴	۴/۸	دی	
۴/۱	۳/۶	۱۱/۰	۱/۵	۱۰/۳	۱/۶	بهمن	
۵۱/۹	۴۴/۲	۱۹/۵	۸/۲	۲۲/۶	۱۱/۲	اسفند	
-۲۶/۰	۷/۴	-۶۰/۴	-۴۱/۳	-۵۶/۴	-۳۶/۰	فروردین	۱۳۹۹
۲۸/۰	-۱۰/۳	۱۲۸/۴	۴۰/۱	۱۰۸/۳	۳۰/۹	اردیبهشت	
۱۱/۲	-۱۱/۷	۱۴/۱	۰/۴	۱۳/۷	-۱/۲	خرداد	
۴/۹	-۰/۸	۳۶/۸	۱۷/۴	۳۳/۰	۱۵/۴	تیر	
-۲/۶	-۹/۲	-۵/۹	-۶/۳	-۵/۶	-۶/۶	مرداد	

جدول شماره ۸

شاخص تعداد و مبلغ چک‌های مبادله‌ای، وصولی و برگشتی در کل کشور

(۱۳۹۵=۱۰۰)

سال	ماه	چک‌های مبادله‌ای		چک‌های وصولی		چک‌های برگشتی	
		تعداد	مبلغ	تعداد	مبلغ	تعداد	مبلغ
۱۳۹۸	مرداد	۷۷/۰	۱۶۹/۴	۸۲/۴	۱۹۰/۴	۴۶/۱	۹۵/۷
	شهریور	۷۹/۱	۱۶۳/۱	۸۴/۳	۱۸۲/۴	۴۹/۰	۹۵/۴
	مهر	۷۷/۷	۱۶۵/۲	۸۳/۶	۱۸۶/۳	۴۴/۰	۹۰/۸
	آبان	۸۰/۵	۱۶۳/۵	۸۶/۰	۱۸۴/۸	۴۸/۸	۸۸/۵
	آذر	۸۵/۰	۱۹۲/۳	۹۱/۵	۲۲۱/۱	۴۷/۵	۹۱/۵
	دی	۸۹/۱	۲۱۶/۱	۹۶/۰	۲۴۹/۶	۴۹/۴	۹۸/۵
	بهمن	۹۰/۶	۲۳۸/۴	۹۷/۴	۲۷۷/۱	۵۱/۲	۱۰۲/۶
	اسفند	۱۰۰/۷	۲۹۲/۳	۱۰۵/۴	۳۳۱/۱	۷۳/۸	۱۵۵/۸
۱۳۹۹	فروردین	۶۴/۵	۱۲۷/۶	۶۱/۹	۱۳۱/۱	۷۹/۲	۱۱۵/۳
	اردیبهشت	۸۴/۴	۲۶۵/۷	۸۶/۷	۲۹۹/۳	۷۱/۱	۱۴۷/۵
	خرداد	۸۳/۴	۳۰۲/۱	۸۷/۰	۳۴۱/۴	۶۲/۸	۱۶۴/۰
	تیر	۹۶/۳	۴۰۱/۸	۱۰۲/۲	۴۶۷/۲	۶۲/۳	۱۷۲/۱
	مرداد	۸۹/۹	۳۷۹/۳	۹۵/۸	۴۳۹/۷	۵۶/۶	۱۶۷/۵

جدول شماره ۹

تعداد، مبلغ و درصد توزیع چک‌های رمزار و وصولی برحسب استان و مناطق آزاد

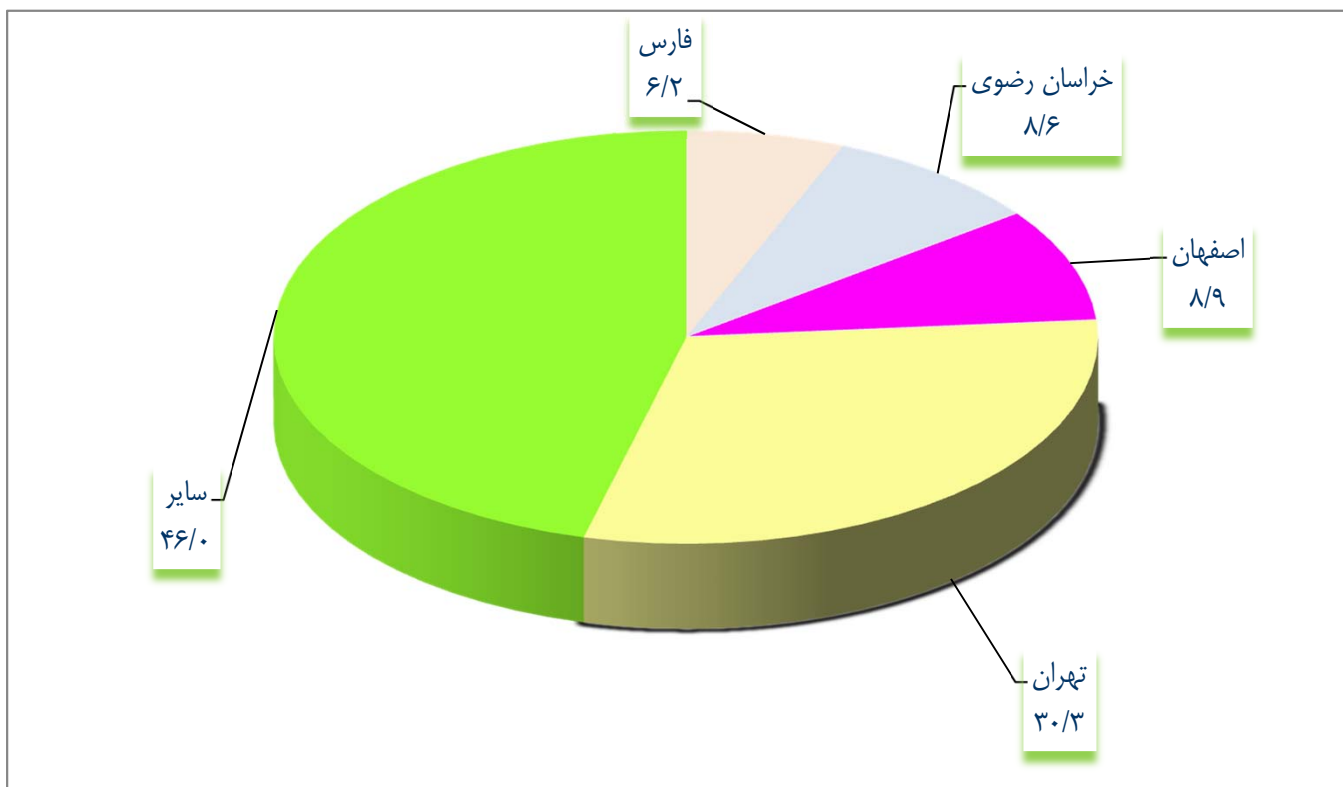
مردادماه ۱۳۹۹

تعداد: صد فقره

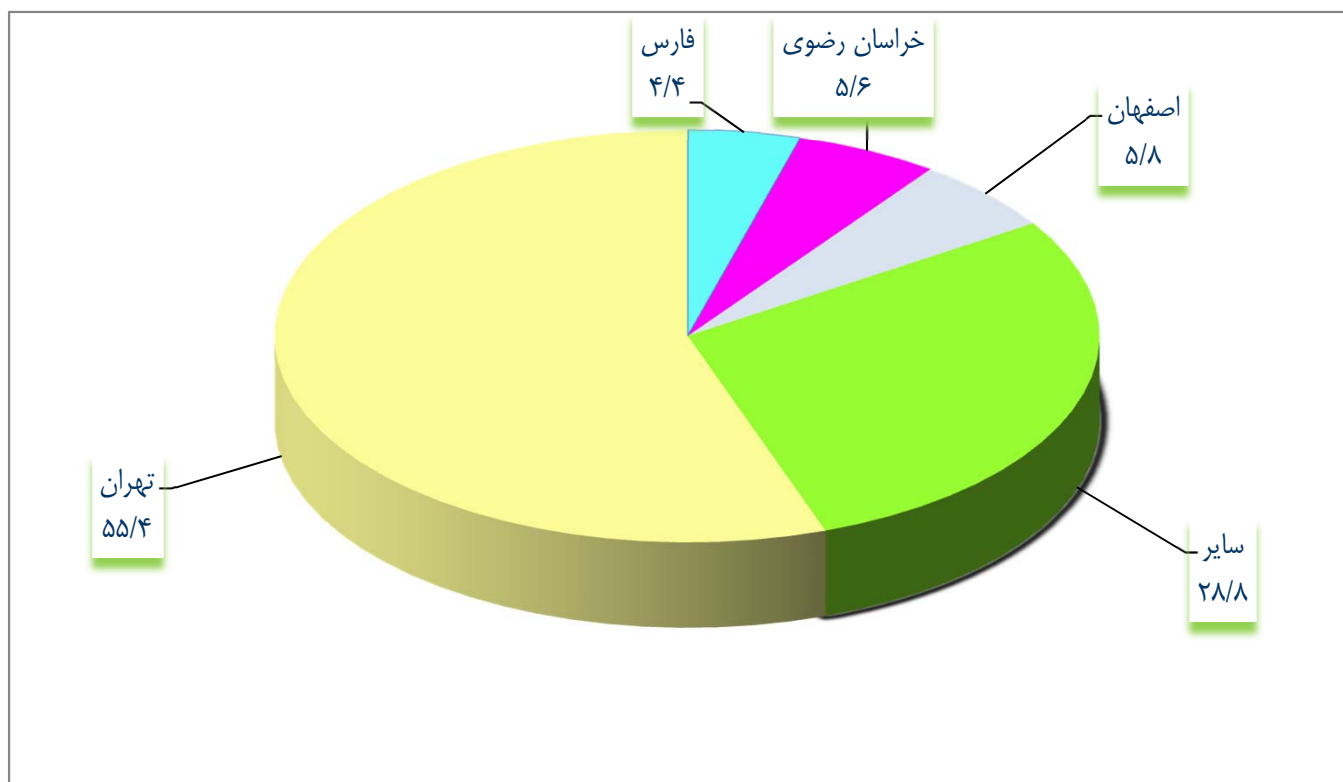
مبلغ: میلیارد ریال

نام استان	تعداد	مبلغ	درصد توزیع تعداد	درصد توزیع مبلغ
کل کشور	۶۷۱۸	۱۳۰۰۴۶۰	۱۰۰/۰	۱۰۰/۰
آذربایجان شرقی	۳۶۷	۴۱۶۲۲	۵/۵	۳/۲
آذربایجان غربی	۱۸۶	۱۹۲۶۲	۲/۸	۱/۵
اردبیل	۷۰	۷۱۰۳	۱/۰	۰/۵
اصفهان	۵۹۹	۷۵۷۷۱	۸/۹	۵/۸
البرز	۲۸۴	۳۶۶۷۳	۴/۲	۲/۸
ایلام	۱۹	۱۳۴۷	۰/۳	۰/۱
بوشهر	۴۹	۹۵۳۶	۰/۷	۰/۷
تهران	۲۰۳۵	۷۲۰۰۳۳	۳۰/۳	۵۵/۴
چهارمحال و بختیاری	۳۷	۳۴۲۸	۰/۵	۰/۳
خراسان جنوبی	۲۹	۲۱۱۰	۰/۴	۰/۲
خراسان رضوی	۵۷۵	۷۲۹۴۸	۸/۶	۵/۶
خراسان شمالی	۳۷	۲۷۰۹	۰/۵	۰/۲
خوزستان	۲۳۹	۳۲۹۴۲	۳/۶	۲/۵
زنجان	۵۳	۵۹۶۴	۰/۸	۰/۵
سمنان	۳۶	۳۶۳۴	۰/۵	۰/۳
سیستان و بلوچستان	۴۹	۷۲۵۳	۰/۷	۰/۶
فارس	۴۲۰	۵۷۶۶۸	۶/۲	۴/۴
قزوین	۱۱۵	۱۰۶۰۷	۱/۷	۰/۸
قم	۱۳۳	۱۸۲۶۲	۲/۰	۱/۴
کردستان	۶۳	۴۹۶۹	۰/۹	۰/۴
کرمان	۱۸۶	۳۰۲۷۶	۲/۸	۲/۳
کرمانشاه	۱۲۶	۱۰۹۹۲	۱/۹	۰/۸
کهگیلویه و بویراحمد	۲۰	۱۴۱۵	۰/۳	۰/۱
گلستان	۶۱	۷۸۴۲	۰/۹	۰/۶
گیلان	۱۹۶	۲۰۸۳۴	۲/۹	۱/۶
لرستان	۵۳	۵۴۰۹	۰/۸	۰/۴
مازندران	۲۶۵	۳۲۳۵۵	۳/۹	۲/۵
مرکزی	۱۰۵	۱۱۷۰۳	۱/۶	۰/۹
هرمزگان	۷۶	۱۲۸۹۸	۱/۱	۱/۰
همدان	۱۲۰	۱۰۴۷۰	۱/۸	۰/۸
یزد	۱۱۳	۱۸۱۷۶	۱/۷	۱/۴
مناطق آزاد	۴	۴۲۴۹	۰/۱	۰/۳

نمودار شماره ۶
 درصد توزیع تعداد چک‌های رمزدار وصولی برحسب استان و مناطق آزاد
 مردادماه ۱۳۹۹



نمودار شماره ۷
 درصد توزیع مبلغ چک‌های رمزدار وصولی برحسب استان و مناطق آزاد
 مردادماه ۱۳۹۹



جدول شماره ۱۰

تعداد، مبلغ و درصد تغییر چک‌های رمزارز وصولی در کل کشور

تعداد: صد فقره

مبلغ: میلیارد ریال

سال	ماه	تعداد	مبلغ	درصد تغییر نسبت به ماه قبل	
				تعداد	مبلغ
۱۳۹۸	مرداد	۹۰۰۲	۱۹۶۶۸۷۴	-۹/۸	-۷/۵
	شهریور	۸۱۳۰	۱۱۹۷۸۷۳	-۹/۷	-۳۹/۱
	مهر	۷۸۶۹	۱۱۷۷۸۲۵	-۳/۲	-۱/۷
	آبان	۷۱۵۶	۱۰۴۱۳۴۸	-۹/۱	-۱۱/۶
	آذر	۸۰۸۱	۱۲۲۹۸۰۸	۱۲/۹	۱۸/۱
	دی	۸۴۳۱	۱۴۱۴۰۴۴	۴/۳	۱۵/۰
	بهمن	۸۹۳۳	۱۶۰۰۰۱۱	۶/۰	۱۳/۲
	اسفند	۹۳۳۳	۱۷۶۹۴۱۱	۴/۵	۱۰/۶
۱۳۹۹	فروردین	۲۶۷۸	۵۱۸۷۴۴	-۷۱/۳	-۷۰/۷
	اردیبهشت	۷۰۷۰	۱۲۵۰۹۴۴	۱۶۴/۰	۱۴۱/۱
	خرداد	۶۸۳۰	۱۱۶۸۴۴۹	-۳/۴	-۶/۶
	تیر	۸۲۶۴	۱۵۷۹۳۷۶	۲۱/۰	۳۵/۲
	مرداد	۶۷۱۸	۱۳۰۰۴۶۰	-۱۸/۷	-۱۷/۷

جدول شماره ۱۱
تعداد و درصد توزیع چک‌های وصولی بر حسب عادی و رمزدار به تفکیک استان و مناطق آزاد
مردادماه ۱۳۹۹

تعداد: صد فقره

درصد توزیع			تعداد			استان
کل	رمزدار	عادی	کل	رمزدار	عادی	
۱۰۰/۰	۸/۰	۹۲/۰	۸۳۸۰۹	۶۷۱۸	۷۷۰۹۱	کل کشور
۱۰۰/۰	۷/۴	۹۲/۶	۴۹۷۹	۳۶۷	۴۶۱۱	آذربایجان شرقی
۱۰۰/۰	۷/۹	۹۲/۱	۲۳۴۴	۱۸۶	۲۱۵۹	آذربایجان غربی
۱۰۰/۰	۶/۶	۹۳/۴	۱۰۶۵	۷۰	۹۹۵	اردبیل
۱۰۰/۰	۶/۹	۹۳/۱	۸۶۷۷	۵۹۹	۸۰۷۷	اصفهان
۱۰۰/۰	۹/۰	۹۱/۰	۳۱۶۲	۲۸۴	۲۸۷۸	البرز
۱۰۰/۰	۲۹/۶	۷۰/۴	۶۵	۱۹	۴۶	ایلام
۱۰۰/۰	۱۷/۰	۸۳/۰	۲۸۷	۴۹	۲۳۹	بوشهر
۱۰۰/۰	۷/۷	۹۲/۳	۲۶۲۸۴	۲۰۳۵	۲۴۲۴۹	تهران
۱۰۰/۰	۷/۲	۹۲/۸	۵۱۲	۳۷	۴۷۵	چهارمحال و بختیاری
۱۰۰/۰	۴/۹	۹۵/۱	۵۹۸	۲۹	۵۶۹	خراسان جنوبی
۱۰۰/۰	۸/۸	۹۱/۲	۶۵۴۴	۵۷۵	۵۹۶۹	خراسان رضوی
۱۰۰/۰	۱۴/۸	۸۵/۲	۲۴۷	۳۷	۲۱۱	خراسان شمالی
۱۰۰/۰	۱۶/۹	۸۳/۱	۱۴۱۵	۲۳۹	۱۱۷۶	خوزستان
۱۰۰/۰	۶/۱	۹۳/۹	۸۷۲	۵۳	۸۱۹	زنجان
۱۰۰/۰	۴/۷	۹۵/۳	۷۷۴	۳۶	۷۳۷	سمنان
۱۰۰/۰	۲۰/۴	۷۹/۶	۲۳۹	۴۹	۱۹۱	سیستان و بلوچستان
۱۰۰/۰	۱۴/۴	۸۵/۶	۲۹۱۹	۴۲۰	۲۴۹۹	فارس
۱۰۰/۰	۷/۱	۹۲/۹	۱۶۲۳	۱۱۵	۱۵۰۸	قزوین
۱۰۰/۰	۸/۴	۹۱/۶	۱۵۹۱	۱۳۳	۱۴۵۸	قم
۱۰۰/۰	۱۱/۴	۸۸/۶	۵۵۰	۶۳	۴۸۷	کردستان
۱۰۰/۰	۱۱/۳	۸۸/۷	۱۶۴۱	۱۸۶	۱۴۵۵	کرمان
۱۰۰/۰	۲۰/۳	۷۹/۷	۶۱۹	۱۲۶	۴۹۳	کرمانشاه
۱۰۰/۰	۳۲/۳	۶۷/۷	۶۲	۲۰	۴۲	کهگیلویه و بویراحمد
۱۰۰/۰	۷/۱	۹۲/۹	۸۵۴	۶۱	۷۹۳	گلستان
۱۰۰/۰	۷/۳	۹۲/۷	۲۶۷۶	۱۹۶	۲۴۸۰	گیلان
۱۰۰/۰	۱۵/۴	۸۴/۶	۳۴۲	۵۳	۲۹۰	لرستان
۱۰۰/۰	۵/۸	۹۴/۲	۴۵۹۷	۲۶۵	۴۳۳۲	مازندران
۱۰۰/۰	۷/۱	۹۲/۹	۱۴۶۵	۱۰۵	۱۳۶۰	مرکزی
۱۰۰/۰	۲۰/۰	۸۰/۰	۳۸۱	۷۶	۳۰۵	هرمزگان
۱۰۰/۰	۹/۷	۹۰/۳	۱۲۳۶	۱۲۰	۱۱۱۶	همدان
۱۰۰/۰	۲/۲	۹۷/۸	۵۱۵۴	۱۱۳	۵۰۴۲	یزد
۱۰۰/۰	۱۰/۳	۸۹/۷	۳۵	۴	۳۱	مناطق آزاد

جدول شماره ۱۲

مبلغ و درصد توزیع چک‌های وصولی بر حسب عادی و رمزدار به تفکیک استان و مناطق آزاد

مردادماه ۱۳۹۹

مبلغ: میلیارد ریال

درصد توزیع			مبلغ			استان
کل	رمزدار	عادی	کل	رمزدار	عادی	
۱۰۰/۰	۴۲/۶	۵۷/۴	۳۰۴۹۶۷۷	۱۳۰۰۴۶۰	۱۷۴۹۲۱۷	کل کشور
۱۰۰/۰	۴۰/۵	۵۹/۵	۱۰۲۷۴۷	۴۱۶۲۲	۶۱۱۲۵	آذربایجان شرقی
۱۰۰/۰	۳۷/۴	۶۲/۶	۵۱۴۹۱	۱۹۲۶۲	۳۲۲۲۹	آذربایجان غربی
۱۰۰/۰	۳۹/۳	۶۰/۷	۱۸۰۵۹	۷۱۰۳	۱۰۹۵۷	اردبیل
۱۰۰/۰	۴۰/۸	۵۹/۲	۱۸۵۸۱۹	۷۵۷۷۱	۱۱۰۰۴۸	اصفهان
۱۰۰/۰	۲۷/۱	۷۲/۹	۱۳۵۵۵۵	۳۶۶۷۳	۹۸۸۸۳	البرز
۱۰۰/۰	۶۷/۵	۳۲/۵	۱۹۹۵	۱۳۴۷	۶۴۹	ایلام
۱۰۰/۰	۵۸/۶	۴۱/۴	۱۶۲۸۳	۹۵۳۶	۶۷۴۷	بوشهر
۱۰۰/۰	۴۴/۶	۵۵/۴	۱۶۱۵۷۸۱	۷۲۰۰۳۳	۸۹۵۷۴۸	تهران
۱۰۰/۰	۳۶/۳	۶۳/۷	۹۴۴۵	۳۴۲۸	۶۰۱۷	چهارمحال و بختیاری
۱۰۰/۰	۲۹/۷	۷۰/۳	۷۱۱۱	۲۱۱۰	۵۰۰۱	خراسان جنوبی
۱۰۰/۰	۴۳/۰	۵۷/۰	۱۶۹۷۱۶	۷۲۹۴۸	۹۶۷۶۷	خراسان رضوی
۱۰۰/۰	۴۵/۷	۵۴/۳	۵۹۲۷	۲۷۰۹	۳۲۱۸	خراسان شمالی
۱۰۰/۰	۵۴/۵	۴۵/۵	۶۰۴۹۵	۳۲۹۴۲	۲۷۵۵۴	خوزستان
۱۰۰/۰	۳۸/۲	۶۱/۸	۱۵۶۲۵	۵۹۶۴	۹۶۶۱	زنجان
۱۰۰/۰	۲۶/۴	۷۳/۶	۱۳۷۸۷	۳۶۳۴	۱۰۱۵۳	سمنان
۱۰۰/۰	۶۷/۹	۳۲/۱	۱۰۶۷۵	۷۲۵۳	۳۴۲۲	سیستان و بلوچستان
۱۰۰/۰	۵۰/۳	۴۹/۷	۱۱۴۷۳۹	۵۷۶۶۸	۵۷۰۷۰	فارس
۱۰۰/۰	۳۴/۵	۶۵/۵	۳۰۷۳۸	۱۰۶۰۷	۲۰۱۳۱	قزوین
۱۰۰/۰	۴۶/۰	۵۴/۰	۳۹۶۹۰	۱۸۲۶۲	۲۱۴۲۷	قم
۱۰۰/۰	۳۹/۰	۶۱/۰	۱۲۷۵۰	۴۹۶۹	۷۷۸۱	کردستان
۱۰۰/۰	۶۷/۶	۳۲/۴	۴۴۸۲۰	۳۰۲۷۶	۱۴۵۴۳	کرمان
۱۰۰/۰	۵۷/۶	۴۲/۴	۱۹۰۸۴	۱۰۹۹۲	۸۰۹۲	کرمانشاه
۱۰۰/۰	۷۲/۲	۲۷/۸	۱۹۵۹	۱۴۱۵	۵۴۴	کهگیلویه و بویراحمد
۱۰۰/۰	۴۲/۹	۵۷/۱	۱۸۲۸۱	۷۸۴۲	۱۰۴۳۹	گلستان
۱۰۰/۰	۳۲/۶	۶۷/۴	۶۳۹۸۱	۲۰۸۳۴	۴۳۱۴۷	گیلان
۱۰۰/۰	۵۴/۴	۴۵/۶	۹۹۴۴	۵۴۰۹	۴۵۳۴	لرستان
۱۰۰/۰	۲۵/۰	۷۵/۰	۱۲۹۳۱۳	۳۲۳۵۵	۹۶۹۵۸	مازندران
۱۰۰/۰	۳۵/۴	۶۴/۶	۳۳۰۱۸	۱۱۷۰۳	۲۱۳۱۵	مرکزی
۱۰۰/۰	۵۸/۱	۴۱/۹	۲۲۲۱۳	۱۲۸۹۸	۹۳۱۵	هرمزگان
۱۰۰/۰	۴۵/۰	۵۵/۰	۲۳۲۷۹	۱۰۴۷۰	۱۲۸۰۹	همدان
۱۰۰/۰	۳۰/۷	۶۹/۳	۵۹۱۶۴	۱۸۱۷۶	۴۰۹۸۷	یزد
۱۰۰/۰	۶۸/۶	۳۱/۴	۶۱۹۳	۴۲۴۹	۱۹۴۴	مناطق آزاد