

جدول ۷-۱- عملکرد ناوگان حمل و نقل کشور در سال ۱۳۹۷

کالا	مسافر		تعداد (میلیون نفر) سهم (درصد)	مقدار (میلیون تن) سهم (درصد)
	تعداد (میلیون نفر)	سهم (درصد)		
جاده‌ای	۱۴۸/۰	۶۶/۲	۵۰۲/۰	۷۲/۵
ریلی	۲۸/۱	۱۲/۶	۵۰/۵	۷/۳
هوایی	۲۹/۶	۱۳/۳	۰/۱۱	*
دریایی	۱۷/۹	۸/۰	۱۳۹/۶	۲۰/۲
<b>کل</b>	<b>۲۲۳/۷</b>	<b>۱۰۰/۰</b>	<b>۶۹۲/۲</b>	<b>۱۰۰/۰</b>

ماخذ: سالنامه آماری سازمان راهداری و حمل و نقل جاده‌ای، سالنامه آماری راه‌آهن ج.ا.ا، سازمان بنادر و دریانوردی و سازمان هواپیمایی کشوری

## ۷-۱- سرمایه‌گذاری دولت

بر اساس آمار دریافتی از خزانه‌داری کل کشور، مبلغ ۹۲/۰ هزار میلیارد ریال در قالب اعتبارات تملک دارایی‌های سرمایه‌ای ملی در فصل حمل و نقل (جاده‌ای، هوایی، دریایی و ریلی) برای سال ۱۳۹۷ در نظر گرفته شد که در مقایسه با رقم مصوب سال ۱۳۹۶، معادل ۳۵/۶ درصد کاهش نشان می‌دهد. طبق آمار خزانه‌داری کل، مبلغ ۶۵/۷ هزار میلیارد ریال (۷۱/۴ درصد رقم مصوب) به فصل مزبور پرداخت شد. اعتبارات مذکور نسبت به سال قبل از آن ۳۳/۰ درصد کاهش داشت.

## جدول ۷-۲- اعتبارات تملک دارایی‌های

سرمایه‌ای - ملی فصل حمل و نقل (میلیارد ریال)

درصد تغییر	سال		
	۱۳۹۷	۱۳۹۶	۱۳۹۵
فصل حمل و نقل	۹۱۷۵۲/۰	۹۸۰۵۸/۵	۶۵۶۷۲/۸
	۶/۹	-۳۳/۰	

ماخذ: وزارت امور اقتصادی و دارایی، خزانه‌داری کل کشور

بخش حمل و نقل به عنوان یکی از اجزای مهم اقتصاد

ملی محسوب شده و به دلیل نقش زیربنایی آن، نقش کلیدی در فرآیند توسعه اقتصادی کشور بر عهده دارد. این بخش به شکلی گسترده تمامی حوزه‌های تولید، توزیع و مصرف کالا و خدمات را پوشش داده و بر همین اساس، موجب شتاب بخشیدن به رشد اقتصادی کشور می‌گردد. به دلیل موقعیت جغرافیایی و منطقه‌ای کشور، ارتقای زیرساخت‌های حمل و نقل تاثیر بسزایی در توسعه فعالیت‌های اقتصادی، اجتماعی و فرهنگی کشور دارد. بر اساس آمار حساب‌های ملی، ارزش افزوده گروه «حمل و نقل، انبارداری و ارتباطات» در سال ۱۳۹۷ به قیمت‌های ثابت سال ۱۳۹۰، از ۲/۶ درصد رشد نسبت به سال قبل از آن برخوردار بود. همچنین، سهم این گروه از تولید ناخالص داخلی در سال مزبور معادل ۱۰/۸ درصد بود.

بررسی عملکرد حمل و نقل برحسب جابه‌جایی مسافر و

حمل کالا در سال ۱۳۹۷ نشان می‌دهد در بخش حمل و نقل زمینی (ریلی و جاده‌ای)، در مجموع ۱۷۶/۱ میلیون نفر مسافر و ۵۵۲/۵ میلیون تن کالا جابه‌جا شد که در مقایسه با سال قبل از آن به ترتیب ۱/۳ درصد کاهش و ۴/۹ درصد افزایش نشان می‌دهد. همچنین در سال مورد بررسی، در بخش‌های حمل و نقل دریایی و هوایی در مجموع ۴۷/۶ میلیون نفر مسافر و ۱۳۹/۷ میلیون تن کالا جابه‌جا شد که نسبت به سال قبل از آن به ترتیب ۱۳/۸ و ۱۱/۰ درصد کاهش نشان می‌دهد.

به ۱۴۸ میلیون نفر رسید که نسبت به سال قبل از آن معادل ۳/۹ درصد کاهش نشان می‌دهد. بر این اساس، تعداد نفر-کیلومتر مسافر جابه‌جا شده در سطح کشور ۴۳/۷ میلیارد نفر-کیلومتر بود که نسبت به سال ۱۳۹۶ به میزان ۰/۵ درصد کاهش نشان می‌دهد. همچنین در سال مزبور، متوسط مسافر جابه‌جا شده و مسافت طی شده در هر سفر مسافری با صورت وضعیت به ترتیب ۱۰ نفر و ۲۲۰ کیلومتر بود. در سال مورد بررسی، تعداد مسافر جابه‌جا شده در سفرهای عمومی توسط ناوگان حمل و نقل جاده‌ای ۲۷۸ میلیون نفر بود که از این تعداد، ۱۴۸ میلیون نفر مربوط به سفرهای با صورت وضعیت بوده است.

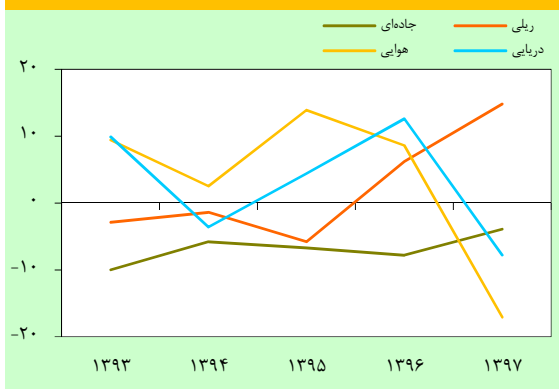
براساس آمار مذکور، برنامه‌های «توسعه حمل و نقل جاده‌ای» و «توسعه حمل و نقل ریلی» به ترتیب با ۷۱/۴ و ۲۶/۸ درصد بیشترین سهم از اعتبارات پرداختی به این فصل را به خود اختصاص دادند. عملکرد برنامه‌های مزبور در این سال به ترتیب ۹/۴ و ۶۱/۰ درصد نسبت به سال ۱۳۹۶ کاهش داشت.

### ۷-۲- حمل و نقل کالا و مسافر

#### ۷-۲-۱- حمل و نقل جاده‌ای

در سال ۱۳۹۷، سهم بخش حمل و نقل جاده‌ای از کل مسافر جابه‌جا شده و کالای حمل شده در کشور به ترتیب ۶۶/۲ و ۷۲/۵ درصد بود. بررسی آمار عملکرد بخش حمل و نقل جاده‌ای نشان می‌دهد که در مجموع ۵۰۲/۰ میلیون تن کالا (اعم از کالای دارای بارنامه و بدون بارنامه) در سال مورد بررسی توسط این ناوگان حمل شد که نسبت به سال قبل از آن معادل ۴/۶ درصد افزایش داشت. همچنین، حدود ۹/۱ میلیون تن کالا از طریق جاده‌های کشور ترانزیت شد که در مقایسه با عملکرد سال قبل از آن به میزان ۲/۲ درصد کاهش نشان می‌دهد. در سال مورد گزارش، تعداد مسافر جابه‌جا شده از طریق ناوگان عمومی حمل و نقل جاده‌ای (دارای صورت وضعیت سفر)

نمودار ۷-۱- درصد تغییر تعداد مسافر جابه‌جا شده در بخش‌های مختلف حمل و نقل



### جدول ۷-۳- عملکرد حمل و نقل جاده‌ای کشور

درصد تغییر (۱)	سال			توضیحات
	۱۳۹۶	۱۳۹۷	۱۳۹۵	
۴/۶	۹/۶	۵۰۲	۴۳۸	حمل کالا (میلیون تن)
-۲/۲	۱۸/۸	۹/۱	۷/۸	ترانزیت کالا (میلیون تن)
				<b>جابه‌جایی مسافر</b>
-۳/۹	-۷/۸	۱۴۸	۱۶۷	کل جابه‌جایی مسافر با صورت وضعیت (میلیون نفر)
۱۱/۲	-۷/۷	۲۷۸	۲۷۱	جابه‌جایی از طریق ناوگان عمومی (میلیون نفر)
-۸/۴	*	۵۳/۲	۶۱/۶	سهم جابه‌جایی مسافر با صورت وضعیت از سفرهای عمومی (درصد)

ماخذ: سالنامه آماری سازمان راهداری و حمل و نقل جاده‌ای  
 ۱- تغییرات سهم حمل و نقل عمومی از جابه‌جایی مسافر به واحد درصد می‌باشد.

کیلومتر رسید که ۲/۷ درصد آن آزادراه، ۲۰/۴ درصد بزرگراه، ۲۹/۰ درصد انواع راه‌های اصلی و ۴۷/۹ درصد راه‌های فرعی و سایر بود.

طول راه‌های تحت حوزه استحفاظی وزارت راه و شهرسازی (بجز راه‌های روستایی) در کشور تا پایان سال ۱۳۹۷ به ۸۸/۹ هزار

## گزارش اقتصادی و ترازنامه سال ۱۳۹۷

### جدول ۷-۴- ترکیب ناوگان عمومی باری و مسافری

(درصد) برحسب نوع مالکیت تا پایان سال ۱۳۹۷

مسافری	باری	
۳/۵	۶/۸	ملکی شرکتی - موسسه
۸۵/۵	۷۹/۰	ملکی راننده
۲/۰	۶/۵	ملکی شراکتی
۹/۰	۷/۷	ملکی شخص دیگر
۱۰۰/۰	۱۰۰/۰	<b>جمع کل</b>

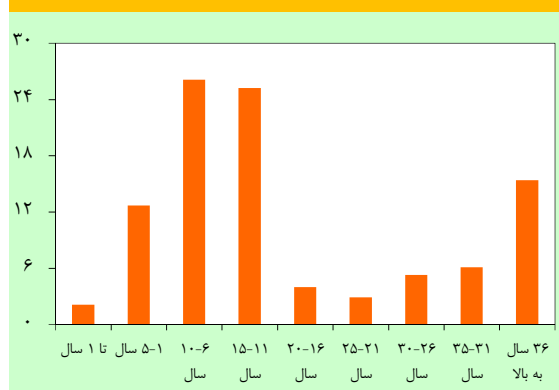
ماخذ: سالنامه آماری سازمان راهداری و حمل و نقل جاده‌ای

در سال ۱۳۹۷، ۱۷/۲ هزار نفر در سطح کشور بر اثر تصادفات رانندگی جان خود را از دست دادند. این رقم نسبت به سال قبل از آن به میزان ۶/۱ درصد افزایش نشان می‌دهد. براساس آمار مذکور، تعداد جان‌باختگان ناشی از تصادفات جاده‌ای برون‌شهری در سال مورد بررسی، ۱۱/۰ هزار نفر می‌باشد که نسبت به سال قبل از آن معادل ۲/۶ درصد افزایش نشان می‌دهد. بر این اساس، در تصادفات رانندگی، استان‌های فارس، تهران و اصفهان به ترتیب با ۷/۹، ۷/۷ و ۶/۶ درصد بالاترین و استان‌های ایلام و کهگیلویه و بویراحمد به ترتیب با ۰/۹ و ۱/۱ درصد پایین‌ترین سهم از جان‌باختگان کشور را در مقایسه با سایر استان‌ها داشتند.

بررسی کیفیت ناوگان حمل و نقل عمومی جاده‌ای کشور

تا پایان سال ۱۳۹۷ نشان می‌دهد که ۳۱/۲ درصد از ناوگان باری، ۴/۴ درصد از اتوبوس‌ها و ۵۸/۶ درصد از مینی‌بوس‌ها بیش از ۲۰ سال عمر دارند. ترکیب ناوگان عمومی جاده‌ای نشان می‌دهد که ۷۹/۰ درصد از مالکیت این ناوگان در بخش باربری و ۸۵/۵ درصد در بخش مسافری به صورت ملکی راننده می‌باشد و تنها ۶/۸ درصد مالکیت در بخش باربری و ۳/۵ درصد در بخش مسافری به صورت ملکی شرکتی (موسسه) اداره می‌شود.

نمودار ۲-۷- سهم وسایل نقلیه عمومی مسافری و باری برحسب عمر وسیله تا پایان سال ۱۳۹۷ (درصد)



### جدول ۷-۵- تعداد متوفیات ناشی از تصادفات رانندگی

(نفر)

درصد تغییر		سال			
۱۳۹۷	۱۳۹۶	۱۳۹۷	۱۳۹۶	۱۳۹۵	
-۲/۳	۰/۵	۴۲۷۶	۴۳۷۸	۴۳۵۵	درون شهری
۲/۶	۳/۱	۱۱۰۲۹	۱۰۷۴۹	۱۰۴۲۷	برون شهری (جاده‌ای)
۴/۹	-۵/۳	۱۰۹۵	۱۰۴۴	۱۱۰۲	جاده‌ای روستایی
☐	-۳۷/۵	۷۸۳	۳۰	۴۸	نامعلوم
۶/۱	۱/۷	۱۷۱۸۳	۱۶۲۰۱	۱۵۹۳۲	<b>جمع کل</b>

ماخذ: سالنامه آماری سازمان راهداری و حمل و نقل جاده‌ای

همچنین در سال مورد بررسی، ۵۰/۵ میلیون تن کالا از طریق راه‌آهن حمل شد که در مقایسه با سال قبل از آن به میزان ۷/۹ درصد افزایش نشان می‌دهد. سهم بخش ریلی از کل بار حمل شده در کشور در سال مذکور معادل ۷/۳ درصد بود. در این سال حدود ۱۵۸۵ هزار تن کالا (شامل کالاهای نفتی و غیر

### ۲-۲-۷- حمل و نقل ریلی

در سال ۱۳۹۷، ۲۸/۱ میلیون نفر مسافر از طریق ناوگان ریلی جابه‌جا شدند که نسبت به سال قبل از آن معادل ۱۴/۸ درصد افزایش نشان می‌دهد. بر این اساس، سهم راه‌آهن از کل مسافر جابه‌جا شده در سال ۱۳۹۷ معادل ۱۲/۶ درصد بود.

۱/۲ درصدی همراه بوده است. در این سال نسبت تعداد لوکوموتیو در سرویس به کل لوکوموتیو معادل ۶۲/۸ درصد بود که نشان‌دهنده ۰/۵ واحد درصد کاهش ضریب بهره‌برداری نسبت به سال ۱۳۹۶ است. در سال ۱۳۹۷، به ترتیب ۷۳/۸ و ۸۰/۸ کیلومتر از خطوط ریلی، بهسازی و بازسازی شد.

نفتی) توسط خطوط ریلی ترانزیت شد که در مقایسه با سال قبل از آن معادل ۰/۱ درصد کاهش داشت.

بررسی وضعیت ناوگان حمل و نقل ریلی کشور نشان می‌دهد که تعداد لوکوموتیو در اختیار در پایان سال ۱۳۹۷ به ۹۲۸ دستگاه رسید که نسبت به سال قبل از آن با افزایش اندک

جدول ۷-۶- عملکرد حمل و نقل ریلی

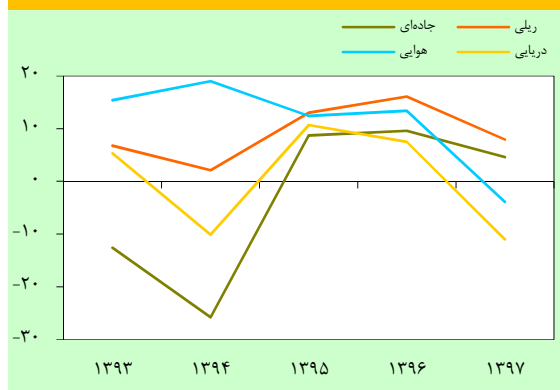
درصد تغییر		سال			
۱۳۹۷	۱۳۹۶	۱۳۹۷	▲۱۳۹۶	۱۳۹۵	
۱۴/۸	۶/۲	۲۸/۱	۲۴/۵	۲۳/۰	جابه‌جایی مسافر(میلیون نفر)
۷/۹	۱۶/۱	۵۰/۵	۴۶/۸	۴۰/۳	حمل کالا(میلیون تن)
-۰/۱	۳۸/۸	۱۵۸۵/۰	۱۵۸۶/۰	۱۱۴۳/۰	ترانزیت کالا(هزار تن)

ماخذ: سالنامه آماری راه‌آهن ج.ا.ا.، سال‌های مختلف

شد که در مقایسه با سال قبل از آن معادل ۳/۹ درصد کاهش نشان می‌دهد.

۲-۳- حمل و نقل هوایی

نمودار ۳-۷- درصد تغییر حجم کالای جابه‌جا شده در بخش‌های مختلف حمل و نقل



در سال ۱۳۹۷، تعداد مسافر جابه‌جا شده از طریق فرودگاه‌های کشور ۲۹/۶ میلیون نفر بود که در مقایسه با سال قبل از آن به میزان ۱۷/۱ درصد کاهش داشت. بر این اساس، سهم حمل و نقل هوایی از کل مسافر جابه‌جا شده معادل ۱۳/۳ درصد بود. در این سال سهم بخش غیر دولتی در پروازهای داخلی و بین‌المللی به ترتیب ۸۵/۹ و ۷۷/۰ درصد بود.

در سال مورد گزارش، تعداد کل ناوگان مسافری کشور با رشد اندک ۰/۶ درصدی نسبت به سال قبل از آن به ۳۱۱ فروند رسید. در این سال ۱۰۵/۸ هزار تن کالا توسط ناوگان حمل و نقل هوایی در داخل کشور یا به مقصد خارج از کشور حمل

جدول ۷-۷- عملکرد حمل و نقل هوایی

درصد تغییر		سال			
۱۳۹۷	۱۳۹۶	۱۳۹۷	۱۳۹۶	۱۳۹۵	
-۱۷/۱	۸/۶	۲۹/۶	۳۵/۷	۳۲/۹	مسافر جابه‌جا شده(میلیون نفر)
-۱۶/۰	۷/۷	۱۹/۹	۲۳/۷	۲۲/۰	پروازهای داخلی
-۱۹/۲	۱۰/۶	۹/۷	۱۲/۰	۱۰/۹	پروازهای بین‌المللی
-۳/۹	۱۳/۴	۱۰۵/۸	۱۱۰/۱	۹۷/۱	کالای حمل شده(هزار تن)
-۱۳/۶	۱۱/۸	۳۶۹/۰	۴۲۷/۰	۳۸۲/۰	تعداد پروازهای ترانزیتی(هزار پرواز)

ماخذ: سازمان هواپیمایی کشوری

## ۲-۲-۴- حمل و نقل دریایی

در سال مورد گزارش، ظرفیت اسمی بنادر تجاری کشور به ۲۴۰/۰ میلیون تن (نفتی و غیر نفتی) رسید که در مقایسه با سال قبل از آن به میزان ۳/۱ درصد افزایش داشت. در همین سال، ظرفیت ناوگان حمل و نقل تجاری دریایی نیز به حدود ۵/۳ میلیون تن رسید که نسبت به سال قبل از آن معادل ۱۷/۸ درصد افزایش داشت. عملیات کانتینری بنادر تجاری کشور با ۳۰/۵ درصد کاهش از ۳۰۷۷ هزار TEU<sup>(۱)</sup> در سال ۱۳۹۶ به ۲۱۳۷ هزار TEU در سال ۱۳۹۷ رسید. همچنین، ظرفیت کانتینری بنادر به ۷۵۶۰ هزار TEU رسید که در مقایسه با سال ۱۳۹۶ به میزان ۷/۱ درصد افزایش داشت.

بررسی آمار عملکرد بنادر کشور برحسب تخلیه و بارگیری کالاهای «نفتی»<sup>(۲)</sup> و «غیر نفتی» در سال ۱۳۹۷ نشان می‌دهد میزان تخلیه و بارگیری کالاهای نفتی و غیر نفتی در بنادر کشور به ترتیب ۴۴/۰ و ۹۵/۶ میلیون تن بود که در مقایسه با سال قبل از آن به ترتیب ۷/۹ و ۱۲/۴ درصد کاهش نشان می‌دهد.

## جدول ۷-۸- عملکرد بنادر کشور برحسب

تخلیه و بارگیری کالا (میلیون تن)

درصد تغییر	سال		
	۱۳۹۷	۱۳۹۶	۱۳۹۵
کالاهای غیر نفتی	۹۹/۹	۱۰۹/۰	۹۵/۶
کالاهای نفتی	۴۶/۰	۴۷/۸	۴۴/۰
جمع	۱۴۵/۹	۱۵۶/۸	۱۳۹/۶

ماخذ: سازمان بنادر و دریانوردی

## ۷-۳- شاخص‌های قیمتی در بخش حمل و نقل

### ۷-۳-۱- شاخص بهای کالاها و خدمات مصرفی در

#### مناطق شهری

براساس گزارش نتایج شاخص بهای کالاها و خدمات مصرفی در مناطق شهری ایران، شاخص قیمت حمل و نقل در سال ۱۳۹۷ بر پایه سال ۱۳۹۵ نسبت به سال قبل از آن معادل ۴۴/۴ درصد افزایش یافت.

در گروه حمل و نقل، شاخص بهای گروه هزینه‌های رفت و آمد ۲۹/۹ درصد افزایش داشت که بیشتر تحت تاثیر بالا رفتن کرایه مسافرت به خارج از کشور با هواپیما (۲۵۹/۰ درصد)، کرایه مسافرت داخل کشور با هواپیما (۹۰/۷ درصد)، کرایه مترو (۲۸/۴ درصد)، کرایه اتوبوس در داخل شهر (۲۶/۲ درصد)، کرایه اسباب‌کشی در داخل شهر (۲۲/۳ درصد)، کرایه مسافرت داخل کشور با اتوبوس (۱۸/۰ درصد) و کرایه تاکسی در داخل شهر (۱۷/۷ درصد) بود.

## جدول ۷-۹- شاخص بهای مصرف‌کننده بخش حمل و نقل

ضریب اهمیت	سال			درصد تغییر
	۱۳۹۷	۱۳۹۶	۱۳۹۵	
حمل و نقل	۱۰۰/۰	۱۰۶/۵	۱۵۳/۸	۴۴/۴
وسایل نقلیه شخصی	۲/۸۳	۱۰۰/۰	۱۹۳/۲	۸۰/۳
تعمیرات و سوخت وسایل نقلیه شخصی	۳/۸۲	۱۰۰/۰	۱۳۱/۳	۲۶/۰
هزینه‌های رفت و آمد	۲/۲۵	۱۰۰/۰	۱۴۲/۴	۲۹/۹

## ۷-۳-۲- شاخص بهای تولیدکننده

شاخص بهای تولیدکننده در بخش حمل و نقل و انبارداری<sup>(۳)</sup> در سال ۱۳۹۷ بر پایه سال ۱۳۹۵ در مقایسه با سال

قبل از آن به میزان ۴۰/۲ درصد افزایش یافت. در میان زیرگروه‌ها و اقلام مشمول این گروه، بالا رفتن شاخص بهای زیرگروه‌های بلیط مسافرت با هواپیما خارج از کشور (۲۵۹/۰ درصد)، بلیط مسافرت با هواپیما داخل کشور (۹۰/۷ درصد)،

۱- Twenty-foot Container Equivalent Units (TEU)  
 ۲- کالاهای نفتی شامل نفت خام، انواع بنزین، انواع گازوئیل، انواع روغن و روان‌سازهای نفتی، انواع قیر، سایر فرآورده‌های نفتی و سوخت‌های نفتی می‌باشد.  
 ۳- سهم بخش حمل و نقل از کل ضریب اهمیت بخش «حمل و نقل و انبارداری» ۹۵/۰ درصد است.

## فصل ۷ حمل و نقل

حمل و نقل زمینی بار توسط کامیون (۳۶/۷ درصد) و حمل و نقل زمینی بار توسط وانت (۳۶/۷ درصد) سهمی بیش از ۹۳/۱ دارا بودند. درصد در افزایش شاخص بهای گروه حمل و نقل و انبارداری را

جدول ۷-۱۰- شاخص بهای تولیدکننده بخش حمل و نقل (۱۳۹۵=۱۰۰)

درصد تغییر		سال			ضریب اهمیت	
۱۳۹۷	۱۳۹۶	۱۳۹۷	۱۳۹۶	۱۳۹۵		
۴۰/۲	۶/۵	۱۴۹/۲	۱۰۶/۵	۱۰۰/۰	۱۶/۹۱	حمل و نقل و انبارداری
۳۳/۲	۶/۷	۱۴۲/۲	۱۰۶/۷	۱۰۰/۰	۱۴/۹۹	حمل و نقل زمینی و حمل و نقل از طریق خط لوله
۱۶۸/۰	۱/۱	۲۷۱/۱	۱۰۱/۱	۱۰۰/۰	۱/۰۸	حمل و نقل هوایی
۱۱/۲	۱۰/۱	۱۲۲/۵	۱۱۰/۱	۱۰۰/۰	۰/۶۶	انبارداری و فعالیت‌های پشتیبانی حمل و نقل
۰/۰	۴/۱	۱۰۴/۱	۱۰۴/۱	۱۰۰/۰	۰/۱۸	فعالیت‌های پست و پیک