



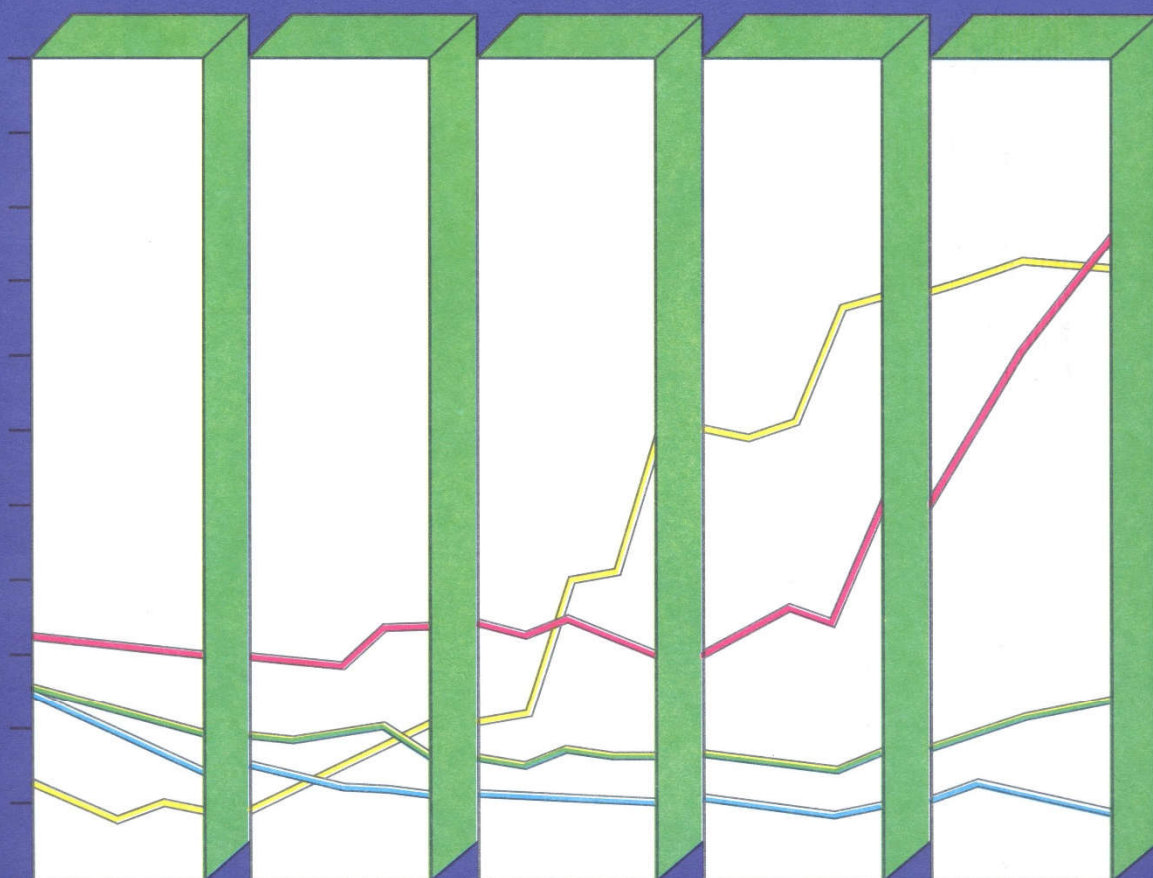
بانک مرکزی جمهوری اسلامی ایران

مدیریت کلی آمارهای اقتصادی

اداره آمار اقتصادی

## آمارچک‌های مبادله‌ای

دی‌ماه ۱۳۹۹





بانک مرکزی جمهوری اسلامی ایران  
مدیریت کل آمارهای اقتصادی  
اداره آمار اقتصادی  
دایره شاخص‌های اقتصادی

# آمار چک‌های مبادله‌ای دی‌ماه ۱۳۹۹

«نقل مطالب فقط با ذکر مأخذ مجاز است»

بهمن‌ماه ۱۳۹۹

[www.cbi.ir](http://www.cbi.ir)

## بسمه تعالی

### درصد تغییر تعداد و مبلغ چک‌های عادی در سامانه چکاوک

افزایش 

کاهش 

درصد تغییر دی‌ماه ۱۳۹۹ نسبت به:

ماه مشابه سال قبل	ماه قبل	شرح
۰/۳ 	۱۰/۷ 	تعداد چک‌های مبادله‌ای
۷۰/۶ 	۱/۴ 	مبلغ چک‌های مبادله‌ای
۰/۵ 	۹/۴ 	تعداد چک‌های وصولی
۶۸/۸ 	۳/۱ 	مبلغ چک‌های وصولی
۲/۲ 	۲۴/۰ 	تعداد چک‌های برگشتی
۸۶/۸ 	۱۰/۵ 	مبلغ چک‌های برگشتی

## مقدمه

چک به عنوان یکی از ابزارهای مهم نظام پرداخت، همواره نقش قابل توجهی در تسویه مبادلات خرد و کلان جامعه داشته است. لیکن طی دو دهه اخیر به دلیل تداوم توسعه سامانه‌ها و تجهیزات پرداخت الکترونیکی، تراکنش‌های پردازش شده از طریق این ابزارها و سامانه‌ها رشد متناسبی داشته و ابزارهای پرداخت الکترونیکی به مرور زمان جایگزین ابزارهای پرداخت سنتی نظیر اسکناس و مسکوک و انواع چک شده است. با این وجود، به دلیل اهمیت کارکرد و امتیاز چک و به ویژه جایگاه اعتباری چک در مبادلات کشور، این ابزار پرداخت هنوز هم از مهم‌ترین ابزارهای نظام پرداخت کشور محسوب می‌شود.

آمار چک‌های برگشتی تا آذرماه سال ۱۳۹۳ در سطح استان تهران با استفاده از اطلاعات اتاق پایاپای اسناد بانکی تهیه و در گزارش شاخص‌های ماهانه اقتصادی منتشر می‌گردید. با راه‌اندازی سامانه چک‌اکو، در سال ۱۳۹۵ گزارش آمار چک‌های مبادله‌ای براساس اطلاعات سامانه مذکور برای کلیه استان‌های کشور تهیه گردید. این اطلاعات از فروردین‌ماه ۱۳۹۶ در پایگاه اطلاع‌رسانی بانک مرکزی در دسترس می‌باشد.

لازم به ذکر است این گزارش مربوط به چک‌های بین بانکی است و چک‌های درون بانکی را شامل نمی‌شود.

## علائم

- θ درصد تغییر قابل محاسبه نیست یا نامعین می‌باشد.
- .. عدد در دسترس نیست.
- \* عدد نزدیک صفر است.

## توضیحات

- در جداول، اختلاف جزئی در جمع ناشی از سرراست (رند) کردن اعداد است.

## تعاریف و مفاهیم

### چک

براساس ماده ۳۱۰ قانون تجارت، چک نوشته‌ای است که به موجب آن صادرکننده، وجوهی را که نزد محال‌علیه دارد کلاً یا بعضاً مسترد یا به دیگری واگذار می‌نماید، چک‌ها انواع متفاوتی دارند که در این گزارش منظور از چک، چک‌های عادی است.

### چک عادی

به چکی اطلاق می‌شود که اشخاص، عهده بانک‌ها به حساب جاری خود صادر نموده و دارنده آن تضمینی جز اعتبار صادرکننده آن ندارد. گیرنده وجه چک ممکن است خود صادرکننده یا حامل چک بوده و یا این که چک در وجه شخص معین و یا به حواله‌کرد آن شخص صادر شده باشد.

### چک وصولی

به چکی اطلاق می‌شود که صحت آن مورد تایید بانک عهده بوده و بانک نسبت به پرداخت آن اقدام نموده است.

### چک برگشتی

به چکی اطلاق می‌شود که در هنگام ارائه به بانک جهت وصول، به دلایل ذیل غیرقابل پرداخت باشد:

- امضا مطابقت ندارد.
  - نقص امضا دارد.
  - تاریخ عددی و حروفی مغایرت دارد.
  - امضای چک مخدوش است.
  - مندرجات چک مخدوش است.
  - مبلغ حروفی با عددی چک مغایر است.
  - حساب مورد نظر مسدود است (حسب درخواست مشتری).
  - حساب مورد نظر مسدود است (حسب دستور مرجع قضایی).
  - چک با این سری و سریال مسدود است.
  - حساب دارای کسر موجودی است.
  - حساب مورد نظر فاقد موجودی است.
- اعلامیه عدم پرداخت این قبیل چک‌ها با درخواست مشتری صادر می‌شود.

## چک رمزدار

به چکی اطلاق می‌شود که بنا به درخواست مشتری و به نام اشخاص حقیقی یا حقوقی توسط بانک حسب مورد به عهده همان بانک یا شعب آن و یا بر عهده سایر بانک‌ها (چک رمزدار بین بانکی) برای تسهیل و تسریع در نقل و انتقال وجوه بین بانکی صادر گردیده و پرداخت وجه آن توسط بانک صادر کننده تضمین می‌شود.

## چک واگذاری

به چکی اطلاق می‌شود که برای دریافت وجه مندرج در آن و به منظور بررسی و پرداخت وجه به بانک عهده ارجاع داده می‌شود.

## چک عودتی

در چک‌های رمزدار به چکی اطلاق می‌شود که در هنگام ارائه به بانک جهت وصول به عللی مشابه با چک‌های برگشتی یا دلایل دیگری قابل پرداخت نباشد.

## چک‌های مبادله‌ای

در چک‌های عادی به مجموع چک‌های وصولی و برگشتی بین بانکی و در چک‌های رمزدار به مجموع چک‌های وصولی و عودتی بین بانکی بر اساس سامانه چکاوک اطلاق می‌شود.

## سامانه انتقال تصویر چک (چکاوک)

در سال ۱۳۹۱ شورای پول و اعتبار در مصوبه‌ای طراحی و پیاده‌سازی سامانه چکاوک را با هدف ساکن‌سازی لاشه چک و با قابلیت پذیرش و پردازش الکترونیکی چک‌های کاغذی بین بانکی و انجام تراکنش‌های الکترونیکی با استفاده از سامانه پایاپای الکترونیکی (پایا) الزامی اعلام کرد. در این خصوص بانک مرکزی از مهرماه سال ۱۳۹۳، سیستم انتقال تصویر چک (چکاوک) را به‌عنوان یکی دیگر از سیستم‌های پیش‌بینی شده در طرح استقرار نظام جامع پرداخت تا پایان خردادماه ۱۳۹۴ در کلیه استان‌های کشور عملیاتی نمود. این سیستم، با استفاده از سامانه پایاپای الکترونیکی (پایا) برای انتقال الکترونیکی تصویر، داده‌ها، اطلاعات چک و تسویه بین بانکی با هدف حذف فیزیکی چک‌ها بین شعب و واحدهای بانکی و به تبع آن کاهش مدت زمان تسویه چک‌ها، اعمال نظارت متمرکز توسط بانک مرکزی و بانک‌ها بر جریان گردش وجوه و اعمال کنترل‌های قانونی و مقرراتی، یکی از اجزای مهم نظام جامع پرداخت محسوب می‌شود.

## خلاصه آمار چک‌های مبادله‌ای در دی‌ماه ۱۳۹۹

در این گزارش خلاصه‌ای از آمار چک‌های مبادله‌ای، چک‌های وصولی و برگشتی براساس اطلاعات سامانه انتقال تصویر چک (چکاوک) در دی‌ماه ۱۳۹۹ به شرح ذیل ارائه می‌گردد:

### چک‌های مبادله‌ای

در دی‌ماه ۱۳۹۹، در کل کشور بیش از ۸/۴ میلیون فقره چک به ارزشی حدود ۱۸۸۵ هزار میلیارد ریال مبادله گردید که نسبت به ماه قبل از نظر تعداد ۱۰/۷ درصد کاهش و از نظر مبلغ ۱/۴ درصد افزایش نشان می‌دهد (جدول شماره ۱ و ۷).

در ماه مورد گزارش در استان تهران بیش از ۲/۵ میلیون فقره چک به ارزشی بالغ بر ۹۱۷ هزار میلیارد ریال مبادله گردید (جدول شماره ۱).

در دی‌ماه ۱۳۹۹، ۴۸/۹ درصد از تعداد چک‌های مبادله‌ای کل کشور در سه استان تهران، اصفهان و خراسان رضوی مبادله گردیده است که به ترتیب با ۳۰/۱ درصد، ۱۱/۰ درصد و ۷/۸ درصد بیشترین سهم را در مقایسه با سایر استان‌ها دارا بوده‌اند.

همچنین ۶۱/۹ درصد از ارزش چک‌های فوق در سه استان تهران (۴۸/۷ درصد)، اصفهان (۷/۲ درصد) و خراسان رضوی (۶/۰ درصد) مبادله گردیده است که بیشترین سهم را در مقایسه با سایر استان‌ها دارا بوده‌اند. (جدول شماره ۲)

### چک‌های وصولی

در دی‌ماه ۱۳۹۹، در کل کشور حدود ۷/۸ میلیون فقره چک به ارزشی بالغ بر ۱۶۷۶ هزار میلیارد ریال وصول گردید که نسبت به ماه قبل از نظر تعداد ۹/۴ درصد کاهش و از نظر مبلغ ۳/۱ درصد افزایش نشان می‌دهد. از کل تعداد و مبلغ چک‌های مبادله شده در ماه مذکور به ترتیب ۹۲/۰ درصد و ۸۸/۹ درصد وصول گردیده است. درصد تعداد و مبلغ چک‌های وصول شده در آذرماه ۱۳۹۹ به ترتیب معادل ۹۰/۶ درصد و ۸۷/۵ درصد و در دی‌ماه ۱۳۹۸ به ترتیب برابر ۹۱/۸ درصد و ۸۹/۹ درصد بوده است (جدول شماره ۱، ۳، ۶ و ۷).

در دی‌ماه ۱۳۹۹، در استان تهران حدود ۲/۴ میلیون فقره چک به ارزشی حدود ۸۲۵ هزار میلیارد ریال وصول گردید که از نظر تعداد ۹۲/۹ درصد و از نظر ارزش ۸۹/۹ درصد از کل چک‌های مبادله‌ای وصول گردیده است (جدول شماره ۱ و ۳).

در ماه مذکور در بین سایر استان‌های کشور، بیشترین نسبت تعداد چک‌های وصولی به کل چک‌های مبادله‌ای در استان، به ترتیب به استان‌های گیلان (۹۴/۲ درصد)، البرز (۹۲/۸ درصد) و مازندران (۹۲/۷ درصد) اختصاص یافته است و استان‌های کهگیلویه و بویراحمد (۸۴/۲ درصد)، ایلام (۸۷/۳ درصد) و لرستان (۸۸/۳ درصد) پایین‌ترین نسبت تعداد چک‌های وصولی به کل چک‌های مبادله شده در استان را به خود اختصاص داده‌اند.

در ماه مورد بررسی در بین سایر استان‌های کشور، بیشترین نسبت ارزش چک‌های وصولی به کل ارزش چک‌های مبادله‌ای در استان به ترتیب به استان‌های گیلان (۹۰/۴ درصد)، البرز (۹۰/۳ درصد) و سمنان (۸۹/۹ درصد) اختصاص یافته است و استان‌های کهگیلویه و بویراحمد (۸۰/۲ درصد)، ایلام (۸۰/۳ درصد) و قم (۸۲/۷ درصد) کمترین نسبت ارزش چک‌های وصولی به کل ارزش چک‌های مبادله شده در استان را به خود اختصاص داده‌اند. (جدول شماره ۳)

### چک‌های برگشتی

در دی‌ماه ۱۳۹۹، در کل کشور بالغ بر ۶۷۸ هزار فقره چک به ارزشی حدود ۲۰۹ هزار میلیارد ریال برگشت داده شده است که نسبت به ماه قبل از نظر تعداد و مبلغ به ترتیب ۲۴/۰ درصد و ۱۰/۵ درصد کاهش نشان می‌دهد. از کل تعداد و مبلغ چک‌های مبادله شده در ماه مذکور به ترتیب ۸/۰ درصد و ۱۱/۱ درصد برگشت داده شده است. درصد تعداد و مبلغ چک‌های برگشت داده شده در آذر ماه ۱۳۹۹ به ترتیب معادل ۹/۴ درصد و ۱۲/۵ درصد و در دی‌ماه سال ۱۳۹۸ به ترتیب برابر ۸/۲ درصد و ۱۰/۱ درصد بوده است (جداول شماره ۱، ۲، ۳، ۴ و ۵).

در ماه مورد گزارش در استان تهران حدود ۱۸۱ هزار فقره چک به ارزشی حدود ۹۳ هزار میلیارد ریال برگشت داده شد که از نظر تعداد ۷/۱ درصد و از نظر ارزش ۱۰/۱ درصد از کل چک‌های مبادله‌ای برگشت داده شده است (جداول شماره ۱ و ۲).

در ماه مذکور در بین سایر استان‌های کشور، بیشترین نسبت تعداد چک‌های برگشتی به کل چک‌های مبادله‌ای در استان، به ترتیب به استان‌های کهگیلویه و بویراحمد (۱۵/۸ درصد)، ایلام (۱۲/۷ درصد) و لرستان (۱۱/۷ درصد) اختصاص یافته است و استان‌های گیلان (۵/۸ درصد)، البرز (۷/۲ درصد) و مازندران (۷/۳ درصد) پایین‌ترین نسبت تعداد چک‌های برگشتی به کل تعداد چک‌های مبادله شده در استان را به خود اختصاص داده‌اند.



در ماه مورد بررسی در بین سایر استان‌های کشور، بیشترین نسبت ارزش چک‌های برگشتی به کل ارزش چک‌های مبادله شده در استان به ترتیب به استان‌های کهگیلویه و بویراحمد (۱۹/۸ درصد)، ایلام (۱۹/۷ درصد) و قم (۱۷/۳ درصد) اختصاص یافته است و استان‌های گیلان (۹/۶ درصد)، البرز (۹/۷ درصد) و سمنان (۱۰/۱ درصد) کمترین نسبت ارزش چک‌های برگشتی به کل ارزش چک‌های مبادله شده در استان را به خود اختصاص داده‌اند. (جدول شماره ۳)

### چک‌های برگشتی به تفکیک علل

در دی‌ماه ۱۳۹۹، در کل کشور بالغ بر ۶۵۴ هزار فقره چک به ارزشی حدود ۲۰۰ هزار میلیارد ریال به دلایل کسری یا فقدان موجودی برگشت داده شده است. در واقع در کل کشور از نظر تعداد ۹۶/۴ درصد و از نظر ارزش ۹۵/۹ درصد از کل چک‌های برگشتی به دلایل کسری یا فقدان موجودی بوده است.

در ماه مورد بررسی در استان تهران حدود ۱۷۲ هزار فقره چک به ارزشی حدود ۸۹ هزار میلیارد ریال به دلایل کسری یا فقدان موجودی برگشت داده شده است. در واقع در استان تهران ۹۵/۰ درصد از تعداد چک‌های برگشتی و ۹۵/۵ درصد از مجموع مبالغ این‌گونه چک‌ها، به دلایل کسری یا فقدان موجودی بوده است. (جدول شماره ۴ و ۵)

در ماه مورد بررسی در بین سایر استان‌های کشور، بیشترین نسبت تعداد چک‌های برگشتی به دلایل کسری یا فقدان موجودی به کل تعداد چک‌های برگشتی در استان، به ترتیب به استان‌های ایلام (۹۸/۱ درصد)، خراسان جنوبی (۹۸/۰ درصد) و اصفهان، چهارمحال و بختیاری و لرستان (هرکدام ۹۷/۸ درصد) اختصاص یافته است و استان‌های البرز (۹۵/۰ درصد)، خراسان رضوی (۹۵/۸ درصد) و سیستان و بلوچستان (۹۶/۰ درصد) کمترین نسبت تعداد چک‌های برگشتی به دلایل کسری یا فقدان موجودی به کل تعداد چک‌های برگشتی در استان را به خود اختصاص داده است.

در ماه مذکور در بین سایر استان‌های کشور، بیشترین نسبت ارزش چک‌های برگشتی به دلایل کسری یا فقدان موجودی به کل ارزش چک‌های برگشتی در استان، به ترتیب به استان‌های ایلام (۹۹/۵ درصد)، خراسان جنوبی (۹۸/۹ درصد) و لرستان (۹۸/۱ درصد) اختصاص یافته است و استان‌های یزد (۹۳/۳ درصد)، گیلان (۹۴/۵ درصد) و مازندران (۹۵/۰ درصد) کمترین نسبت ارزش چک‌های برگشتی به دلایل کسری یا فقدان موجودی به کل ارزش چک‌های برگشتی در استان را به خود اختصاص داده است. (جدول شماره ۵)

### چک‌های رمزدار وصولی

در دی‌ماه ۱۳۹۹، در کل کشور حدود ۶۲۶ هزار فقره چک رمزدار به ارزشی بالغ بر ۱۰۸۲ هزار میلیارد ریال وصول گردید که نسبت به ماه قبل از نظر تعداد و مبلغ به ترتیب ۲۸/۵ درصد و ۱۴/۹ درصد افزایش داشته است (جدول شماره ۹ و ۱۰).

در ماه مورد بررسی در استان تهران بالغ بر ۱۹۸ هزار فقره چک رمزدار به ارزشی حدود ۵۹۳ هزار میلیارد ریال وصول گردید.

در ماه مذکور ۴۹/۴ درصد از تعداد چک‌های رمزدار وصولی در سه استان تهران (۳۱/۷ درصد)، اصفهان (۹/۹ درصد) و خراسان رضوی (۷/۸ درصد) وصول گردیده است که بیشترین سهم را در مقایسه با سایر استان‌ها دارا بوده‌اند.

همچنین ۶۶/۱ درصد از ارزش چک‌های فوق در استان‌های تهران (۵۴/۸ درصد)، اصفهان (۶/۴ درصد) و خراسان رضوی (۴/۹ درصد) وصول گردیده است. (جدول شماره ۹)

### چک‌های وصولی بر حسب عادی و رمزدار

در دی‌ماه ۱۳۹۹، در کل کشور حدود ۸/۴ میلیون فقره چک وصول گردید که از این تعداد حدود ۷/۸ میلیون فقره عادی و بالغ بر ۰/۶ میلیون فقره رمزدار بوده است. بر این اساس در کل کشور ۹۲/۵ درصد از کل تعداد چک‌های وصولی، عادی و ۷/۵ درصد رمزدار بوده است (جدول شماره ۱۱).

در ماه مورد بررسی در کل کشور بالغ بر ۲۷۵۸ هزار میلیارد ریال چک وصول گردید که بیش از ۱۶۷۶ هزار میلیارد ریال چک عادی و بالغ بر ۱۰۸۲ هزار میلیارد ریال چک رمزدار می‌باشد. به عبارتی در کل کشور ۶۰/۸ درصد از کل ارزش چک‌های وصولی، عادی و ۳۹/۲ درصد رمزدار بوده است (جدول شماره ۱۲).

جدول شماره ۱

تعداد و مبلغ چک‌های مبادله‌ای، وصولی و برگشتی به تفکیک استان و مناطق آزاد

دی‌ماه ۱۳۹۹

تعداد: صد فقره

مبلغ: میلیارد ریال

نام استان	مبادله‌ای		وصولی		برگشتی	
	تعداد	مبلغ	تعداد	مبلغ	تعداد	مبلغ
کل کشور	۸۴۴۵۷	۱۸۸۴۶۰۷	۷۷۶۷۳	۱۶۷۶۰۷۲	۶۷۸۴	۲۰۸۵۳۵
آذربایجان شرقی	۵۴۴۳	۷۸۶۱۹	۴۹۶۷	۶۹۶۴۶	۴۷۶	۸۹۷۳
آذربایجان غربی	۲۳۱۹	۴۱۳۹۲	۲۱۰۲	۳۶۴۳۳	۲۱۷	۴۹۵۹
اردبیل	۱۱۶۲	۱۳۳۱۸	۱۰۳۷	۱۱۳۰۱	۱۲۵	۲۰۱۷
اصفهان	۹۲۸۳	۱۳۶۴۲۶	۸۴۷۵	۱۲۰۶۰۶	۸۰۸	۱۵۸۲۱
البرز	۲۸۵۲	۸۰۰۶۴	۲۶۴۷	۷۲۲۶۱	۲۰۶	۷۸۰۳
ایلام	۵۷	۹۰۴	۵۰	۷۲۶	۷	۱۷۸
بوشهر	۳۳۰	۸۹۶۶	۲۹۹	۸۰۰۱	۳۱	۹۶۴
تهران	۲۵۴۲۲	۹۱۷۲۷۸	۲۳۶۱۵	۸۲۴۵۵۶	۱۸۰۷	۹۲۷۲۲
چهارمحال و بختیاری	۵۳۳	۹۳۳۷	۴۷۳	۷۹۳۸	۶۰	۱۴۰۰
خراسان جنوبی	۶۲۷	۷۲۹۸	۵۶۵	۶۱۳۵	۶۲	۱۱۶۲
خراسان رضوی	۶۵۷۵	۱۰۴۱۴۷	۶۰۴۲	۹۱۷۱۹	۵۳۳	۱۲۴۲۸
خراسان شمالی	۲۳۱	۳۹۵۰	۲۰۷	۳۴۰۲	۲۴	۵۴۸
خوزستان	۱۲۷۵	۲۷۸۶۵	۱۱۶۹	۲۴۸۴۵	۱۰۶	۳۰۲۰
زنجان	۸۸۷	۱۲۷۳۴	۸۰۵	۱۱۱۹۳	۸۲	۱۵۴۱
سمنان	۸۲۲	۱۲۷۲۶	۷۵۵	۱۱۴۴۷	۶۶	۱۲۷۹
سیستان و بلوچستان	۲۳۴	۴۳۶۴	۲۱۱	۳۶۲۷	۲۳	۷۳۷
فارس	۲۷۸۹	۶۰۶۹۸	۲۵۳۸	۵۲۸۴۴	۲۵۱	۷۸۵۴
قزوین	۱۶۲۱	۲۵۹۷۹	۱۴۹۰	۲۳۳۰۷	۱۳۱	۲۶۷۲
قم	۱۷۲۱	۲۷۷۴۴	۱۵۶۶	۲۲۹۳۷	۱۵۵	۴۸۰۷
کردستان	۵۵۲	۹۲۰۲	۴۹۲	۸۱۱۹	۶۱	۱۰۸۳
کرمان	۱۷۸۸	۲۳۷۰۰	۱۶۱۱	۲۰۱۸۲	۱۷۷	۳۵۱۸
کرمانشاه	۵۲۴	۹۵۱۰	۴۸۰	۸۴۶۶	۴۴	۱۰۴۴
کهگیلویه و بویراحمد	۵۰	۸۸۴	۴۲	۷۰۸	۸	۱۷۵
گلستان	۸۷۵	۱۳۱۸۸	۸۰۹	۱۱۶۵۸	۶۶	۱۵۲۹
گیلان	۲۵۱۸	۴۲۱۵۱	۲۳۷۲	۳۸۰۹۶	۱۴۷	۴۰۵۶
لرستان	۳۰۵	۵۵۹۵	۲۶۹	۴۶۷۲	۳۶	۹۲۳
مازندران	۴۷۰۵	۸۹۲۶۶	۴۳۶۰	۷۸۷۶۷	۳۴۵	۱۰۴۹۹
مرکزی	۱۴۸۵	۲۶۷۹۷	۱۳۵۵	۲۴۰۶۶	۱۳۰	۲۷۳۱
هرمزگان	۳۹۸	۱۰۱۲۹	۳۵۸	۸۶۴۵	۴۰	۱۴۸۴
همدان	۱۲۵۵	۱۶۷۳۹	۱۱۳۱	۱۴۶۲۴	۱۲۴	۲۱۱۵
یزد	۵۷۷۳	۶۱۲۰۲	۵۳۴۱	۵۲۹۰۵	۴۳۲	۸۲۹۷
مناطق آزاد	۴۳	۲۴۳۵	۴۰	۲۲۳۹	۴	۱۹۶

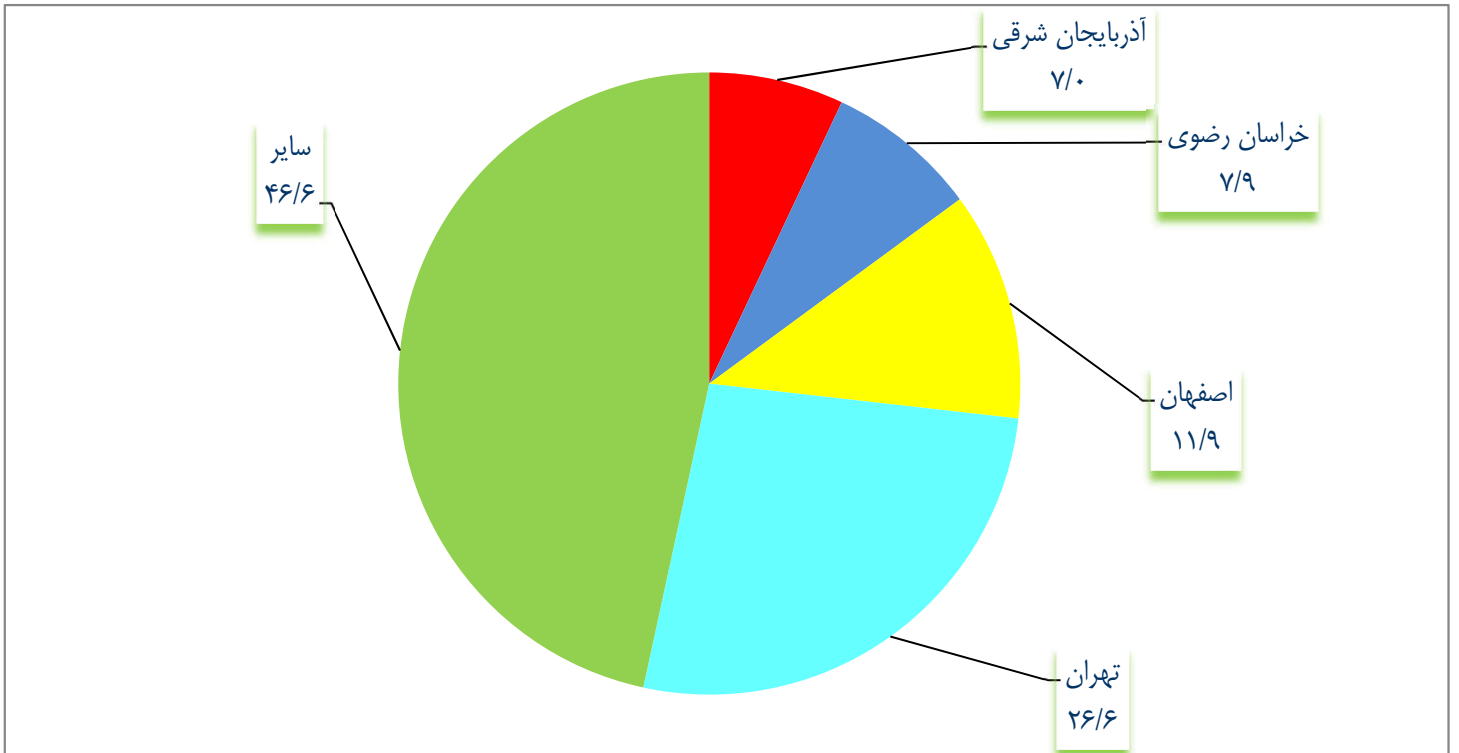
جدول شماره ۲

درصد توزیع تعداد و مبلغ چک‌های مبادله‌ای، وصولی و برگشتی بر حسب استان و مناطق آزاد

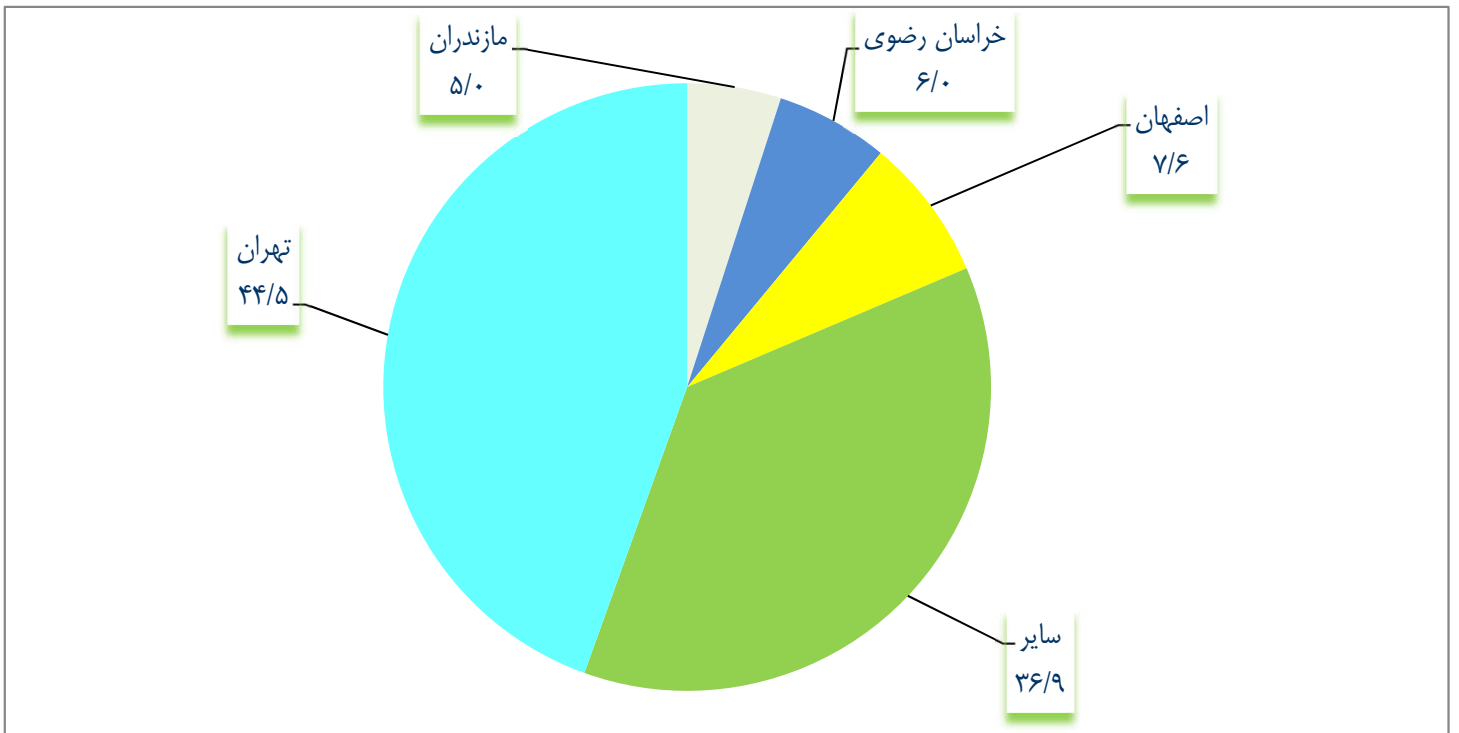
دی‌ماه ۱۳۹۹

برگشتی		وصولی		مبادله‌ای		نام استان
مبلغ	تعداد	مبلغ	تعداد	مبلغ	تعداد	
۱۰۰/۰	۱۰۰/۰	۱۰۰/۰	۱۰۰/۰	۱۰۰/۰	۱۰۰/۰	کل کشور
۴/۳	۷/۰	۴/۲	۶/۴	۴/۲	۶/۴	آذربایجان شرقی
۲/۴	۳/۲	۲/۲	۲/۷	۲/۲	۲/۷	آذربایجان غربی
۱/۰	۱/۸	۰/۷	۱/۳	۰/۷	۱/۴	اردبیل
۷/۶	۱۱/۹	۷/۲	۱۰/۹	۷/۲	۱۱/۰	اصفهان
۳/۷	۳/۰	۴/۳	۳/۴	۴/۲	۳/۴	البرز
۰/۱	۰/۱	*	۰/۱	*	۰/۱	ایلام
۰/۵	۰/۵	۰/۵	۰/۴	۰/۵	۰/۴	بوشهر
۴۴/۵	۲۶/۶	۴۹/۲	۳۰/۴	۴۸/۷	۳۰/۱	تهران
۰/۷	۰/۹	۰/۵	۰/۶	۰/۵	۰/۶	چهارمحال و بختیاری
۰/۶	۰/۹	۰/۴	۰/۷	۰/۴	۰/۷	خراسان جنوبی
۶/۰	۷/۹	۵/۵	۷/۸	۶/۰	۷/۸	خراسان رضوی
۰/۳	۰/۴	۰/۲	۰/۳	۰/۲	۰/۳	خراسان شمالی
۱/۴	۱/۶	۱/۵	۱/۵	۱/۵	۱/۵	خوزستان
۰/۷	۱/۲	۰/۷	۱/۰	۰/۷	۱/۱	زنجان
۰/۶	۱/۰	۰/۷	۱/۰	۰/۷	۱/۰	سمنان
۰/۴	۰/۳	۰/۲	۰/۳	۰/۲	۰/۳	سیستان و بلوچستان
۳/۸	۳/۷	۳/۲	۳/۳	۳/۲	۳/۳	فارس
۱/۳	۱/۹	۱/۴	۱/۹	۱/۴	۱/۹	قزوین
۲/۳	۲/۳	۱/۴	۲/۰	۱/۵	۲/۰	قم
۰/۵	۰/۹	۰/۵	۰/۶	۰/۵	۰/۷	کردستان
۱/۷	۲/۶	۱/۲	۲/۱	۱/۳	۲/۱	کرمان
۰/۵	۰/۷	۰/۵	۰/۶	۰/۵	۰/۶	کرمانشاه
۰/۱	۰/۱	*	۰/۱	*	۰/۱	کهگیلویه و بویراحمد
۰/۷	۱/۰	۰/۷	۱/۰	۰/۷	۱/۰	گلستان
۱/۹	۲/۲	۲/۳	۳/۱	۲/۲	۳/۰	گیلان
۰/۴	۰/۵	۰/۳	۰/۳	۰/۳	۰/۴	لرستان
۵/۰	۵/۱	۴/۷	۵/۶	۴/۷	۵/۶	مازندران
۱/۳	۱/۹	۱/۴	۱/۷	۱/۴	۱/۸	مرکزی
۰/۷	۰/۶	۰/۵	۰/۵	۰/۵	۰/۵	هرمزگان
۱/۰	۱/۸	۰/۹	۱/۵	۰/۹	۱/۵	همدان
۴/۰	۶/۴	۳/۲	۶/۹	۳/۲	۶/۸	یزد
۰/۱	۰/۱	۰/۱	۰/۱	۰/۱	۰/۱	مناطق آزاد

نمودار شماره ۱  
درصد توزیع تعداد چک‌های برگشتی برحسب استان و مناطق آزاد  
دی‌ماه ۱۳۹۹



نمودار شماره ۲  
درصد توزیع مبلغ چک‌های برگشتی برحسب استان و مناطق آزاد  
دی‌ماه ۱۳۹۹

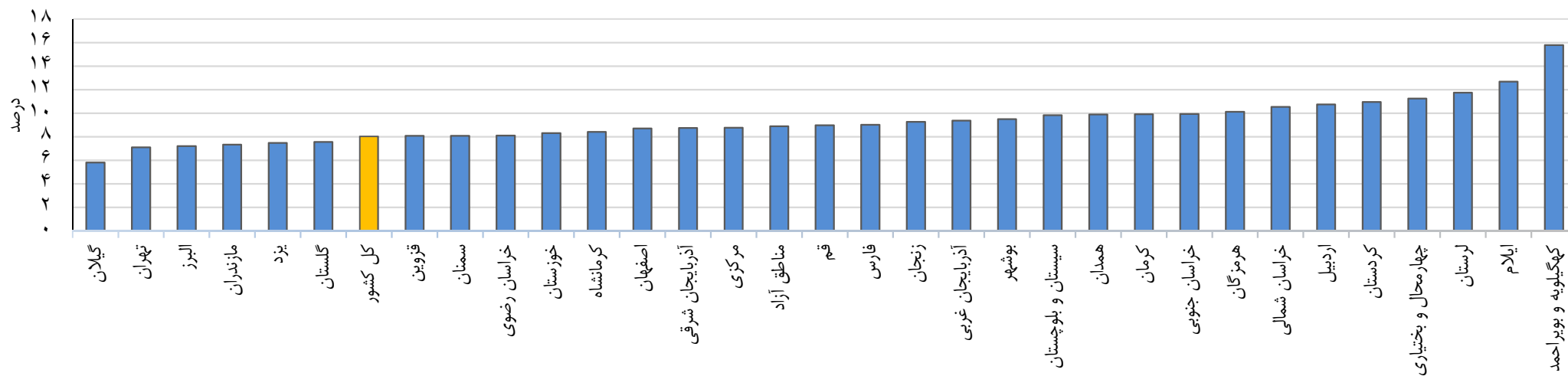


جدول شماره ۳

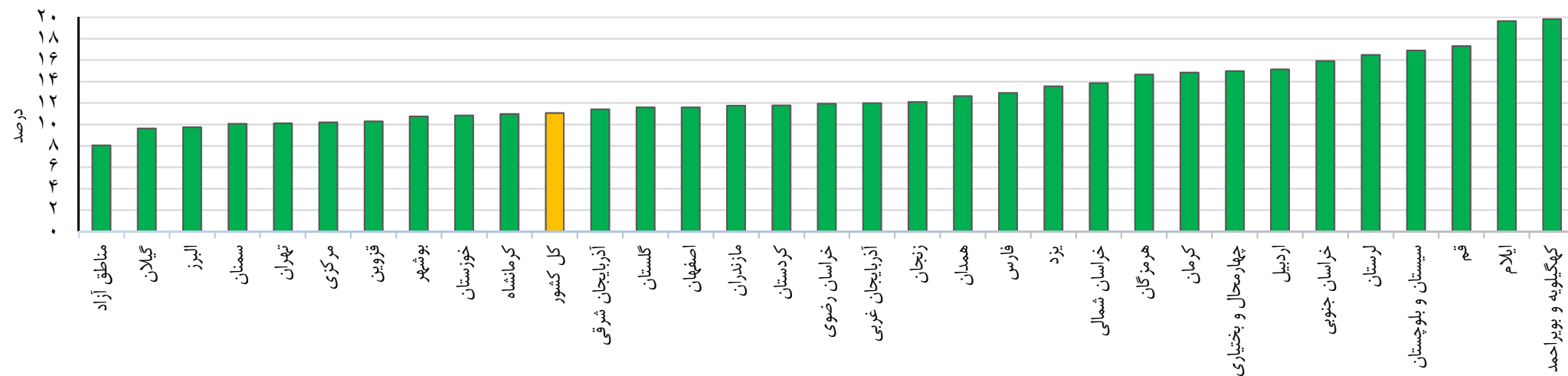
درصد توزیع تعداد و مبلغ چک‌های مبادله‌ای بر حسب وصولی و برگشتی به تفکیک استان و مناطق آزاد  
دی‌ماه ۱۳۹۹

مبلغ		تعداد		نام استان
برگشتی	وصولی	برگشتی	وصولی	
۱۱/۱	۸۸/۹	۸/۰	۹۲/۰	کل کشور
۱۱/۴	۸۸/۶	۸/۷	۹۱/۳	آذربایجان شرقی
۱۲/۰	۸۸/۰	۹/۴	۹۰/۶	آذربایجان غربی
۱۵/۱	۸۴/۹	۱۰/۸	۸۹/۲	اردبیل
۱۱/۶	۸۸/۴	۸/۷	۹۱/۳	اصفهان
۹/۷	۹۰/۳	۷/۲	۹۲/۸	البرز
۱۹/۷	۸۰/۳	۱۲/۷	۸۷/۳	ایلام
۱۰/۸	۸۹/۲	۹/۵	۹۰/۵	بوشهر
۱۰/۱	۸۹/۹	۷/۱	۹۲/۹	تهران
۱۵/۰	۸۵/۰	۱۱/۲	۸۸/۸	چهارمحال و بختیاری
۱۵/۹	۸۴/۱	۹/۹	۹۰/۱	خراسان جنوبی
۱۱/۹	۸۸/۱	۸/۱	۹۱/۹	خراسان رضوی
۱۳/۹	۸۶/۱	۱۰/۵	۸۹/۵	خراسان شمالی
۱۰/۸	۸۹/۲	۸/۳	۹۱/۷	خوزستان
۱۲/۱	۸۷/۹	۹/۳	۹۰/۷	زنجان
۱۰/۱	۸۹/۹	۸/۱	۹۱/۹	سمنان
۱۶/۹	۸۳/۱	۹/۸	۹۰/۲	سیستان و بلوچستان
۱۲/۹	۸۷/۱	۹/۰	۹۱/۰	فارس
۱۰/۳	۸۹/۷	۸/۱	۹۱/۹	قزوین
۱۷/۳	۸۲/۷	۹/۰	۹۱/۰	قم
۱۱/۸	۸۸/۲	۱۱/۰	۸۹/۰	کردستان
۱۴/۸	۸۵/۲	۹/۹	۹۰/۱	کرمان
۱۱/۰	۸۹/۰	۸/۴	۹۱/۶	کرمانشاه
۱۹/۸	۸۰/۲	۱۵/۸	۸۴/۲	کهگیلویه و بویراحمد
۱۱/۶	۸۸/۴	۷/۶	۹۲/۴	گلستان
۹/۶	۹۰/۴	۵/۸	۹۴/۲	گیلان
۱۶/۵	۸۳/۵	۱۱/۷	۸۸/۳	لرستان
۱۱/۸	۸۸/۲	۷/۳	۹۲/۷	مازندران
۱۰/۲	۸۹/۸	۸/۸	۹۱/۲	مرکزی
۱۴/۷	۸۵/۳	۱۰/۱	۸۹/۹	هرمزگان
۱۲/۶	۸۷/۴	۹/۹	۹۰/۱	همدان
۱۳/۶	۸۶/۴	۷/۵	۹۲/۵	یزد
۸/۱	۹۱/۹	۸/۹	۹۱/۱	مناطق آزاد

نمودار شماره ۳  
نسبت تعداد چک‌های برگشتی به مبادله‌ای به تفکیک استان و مناطق آزاد  
دی ماه ۱۳۹۹



نمودار شماره ۴  
نسبت مبلغ چک‌های برگشتی به مبادله‌ای به تفکیک استان و مناطق آزاد  
دی ماه ۱۳۹۹



جدول شماره ۴

تعداد و مبلغ چک‌های برگشتی بر حسب علل برگشت به تفکیک استان و مناطق آزاد  
دی‌ماه ۱۳۹۹

تعداد: صد فقره  
مبلغ: میلیارد ریال

مبلغ			تعداد			نام استان
جمع	سایر علل <sup>۱</sup>	کسری یا فقدان موجودی	جمع	سایر علل <sup>۱</sup>	کسری یا فقدان موجودی	
۲۰۸۵۳۵	۸۶۲۷	۱۹۹۹۰۸	۶۷۸۴	۲۴۳	۶۵۴۱	کل کشور
۸۹۷۳	۲۵۲	۸۷۲۱	۴۷۶	۱۴	۴۶۲	آذربایجان شرقی
۴۹۵۹	۱۴۷	۴۸۱۱	۲۱۷	۷	۲۱۰	آذربایجان غربی
۲۰۱۷	۶۲	۱۹۵۵	۱۲۵	۳	۱۲۲	اردبیل
۱۵۸۲۱	۵۲۹	۱۵۲۹۲	۸۰۸	۱۸	۷۹۰	اصفهان
۷۸۰۳	۳۴۴	۷۴۵۹	۲۰۶	۱۰	۱۹۵	البرز
۱۷۸	۱	۱۷۷	۷	*	۷	ایلام
۹۶۴	۳۱	۹۳۳	۳۱	۱	۳۰	بوشهر
۹۲۷۲۲	۴۱۵۸	۸۸۵۶۴	۱۸۰۷	۹۱	۱۷۱۷	تهران
۱۴۰۰	۲۹	۱۳۷۱	۶۰	۱	۵۹	چهارمحال و بختیاری
۱۱۶۲	۱۳	۱۱۵۰	۶۲	۱	۶۱	خراسان جنوبی
۱۲۴۲۸	۵۱۳	۱۱۹۱۵	۵۳۳	۲۲	۵۱۱	خراسان رضوی
۵۴۸	۱۳	۵۳۵	۲۴	۱	۲۴	خراسان شمالی
۳۰۲۰	۱۱۰	۲۹۱۰	۱۰۶	۴	۱۰۲	خوزستان
۱۵۴۱	۳۴	۱۵۰۷	۸۲	۲	۸۰	زنجان
۱۲۷۹	۵۷	۱۲۲۲	۶۶	۲	۶۵	سمنان
۷۳۷	۲۱	۷۱۶	۲۳	۱	۲۲	سیستان و بلوچستان
۷۸۵۴	۱۷۸	۷۶۷۶	۲۵۱	۷	۲۴۴	فارس
۲۶۷۲	۱۰۲	۲۵۷۰	۱۳۱	۴	۱۲۶	قزوین
۴۸۰۷	۱۸۱	۴۶۲۵	۱۵۵	۵	۱۵۰	قم
۱۰۸۳	۴۱	۱۰۴۲	۶۱	۲	۵۹	کردستان
۳۵۱۸	۱۳۱	۳۳۸۷	۱۷۷	۵	۱۷۲	کرمان
۱۰۴۴	۴۲	۱۰۰۲	۴۴	۲	۴۲	کرمانشاه
۱۷۵	۸	۱۶۷	۸	*	۸	کهگیلویه و بویراحمد
۱۵۲۹	۵۹	۱۴۷۰	۶۶	۲	۶۴	گلستان
۴۰۵۶	۲۲۴	۳۸۳۲	۱۴۷	۵	۱۴۱	گیلان
۹۲۳	۱۸	۹۰۵	۳۶	۱	۳۵	لرستان
۱۰۴۹۹	۵۲۱	۹۹۷۸	۳۴۵	۱۲	۳۳۳	مازندران
۲۷۳۱	۱۰۸	۲۶۲۴	۱۳۰	۴	۱۲۶	مرکزی
۱۴۸۴	۴۵	۱۴۳۹	۴۰	۱	۳۹	هرمزگان
۲۱۱۵	۸۲	۲۰۳۳	۱۲۴	۴	۱۲۰	همدان
۸۲۹۷	۵۵۵	۷۷۴۲	۴۳۲	۱۱	۴۲۱	یزد
۱۹۶	۱۸	۱۷۸	۴	*	۴	مناطق آزاد

<sup>۱</sup> شامل موارد عدم تطابق امضاء، نقص امضاء، مغایرت تاریخ عددی و حروفی، مخدوش بودن امضا یا مندرجات چک، مغایرت مبلغ حروفی با عددی چک، مسدود بودن حساب مورد نظر و مسدود بودن چک با شماره سری و سریال مرتبط



جدول شماره ۵

درصد توزیع تعداد و مبلغ چک‌های برگشتی بر حسب علیل برگشت به تفکیک استان و مناطق آزاد  
دی‌ماه ۱۳۹۹

مبلغ			تعداد			نام استان
جمع	سایر علیل <sup>۱</sup>	کسری یا فقدان موجودی	جمع	سایر علیل <sup>۱</sup>	کسری یا فقدان موجودی	
۱۰۰/۰	۴/۱	۹۵/۹	۱۰۰/۰	۳/۶	۹۶/۴	کل کشور
۱۰۰/۰	۲/۸	۹۷/۲	۱۰۰/۰	۲/۹	۹۷/۱	آذربایجان شرقی
۱۰۰/۰	۳/۰	۹۷/۰	۱۰۰/۰	۳/۲	۹۶/۸	آذربایجان غربی
۱۰۰/۰	۳/۱	۹۶/۹	۱۰۰/۰	۲/۶	۹۷/۴	اردبیل
۱۰۰/۰	۳/۳	۹۶/۷	۱۰۰/۰	۲/۲	۹۷/۸	اصفهان
۱۰۰/۰	۴/۴	۹۵/۶	۱۰۰/۰	۵/۰	۹۵/۰	البرز
۱۰۰/۰	۰/۵	۹۹/۵	۱۰۰/۰	۱/۹	۹۸/۱	ایلام
۱۰۰/۰	۳/۲	۹۶/۸	۱۰۰/۰	۳/۱	۹۶/۹	بوشهر
۱۰۰/۰	۴/۵	۹۵/۵	۱۰۰/۰	۵/۰	۹۵/۰	تهران
۱۰۰/۰	۲/۱	۹۷/۹	۱۰۰/۰	۲/۲	۹۷/۸	چهارمحال و بختیاری
۱۰۰/۰	۱/۱	۹۸/۹	۱۰۰/۰	۲/۰	۹۸/۰	خراسان جنوبی
۱۰۰/۰	۴/۱	۹۵/۹	۱۰۰/۰	۴/۲	۹۵/۸	خراسان رضوی
۱۰۰/۰	۲/۴	۹۷/۶	۱۰۰/۰	۳/۲	۹۶/۸	خراسان شمالی
۱۰۰/۰	۳/۶	۹۶/۴	۱۰۰/۰	۳/۶	۹۶/۴	خوزستان
۱۰۰/۰	۲/۲	۹۷/۸	۱۰۰/۰	۲/۶	۹۷/۴	زنجان
۱۰۰/۰	۴/۵	۹۵/۵	۱۰۰/۰	۲/۸	۹۷/۲	سمنان
۱۰۰/۰	۲/۹	۹۷/۱	۱۰۰/۰	۴/۰	۹۶/۰	سیستان و بلوچستان
۱۰۰/۰	۲/۳	۹۷/۷	۱۰۰/۰	۲/۷	۹۷/۳	فارس
۱۰۰/۰	۳/۸	۹۶/۲	۱۰۰/۰	۳/۴	۹۶/۶	قزوین
۱۰۰/۰	۳/۸	۹۶/۲	۱۰۰/۰	۳/۱	۹۶/۹	قم
۱۰۰/۰	۳/۸	۹۶/۲	۱۰۰/۰	۲/۸	۹۷/۲	کردستان
۱۰۰/۰	۳/۷	۹۶/۳	۱۰۰/۰	۲/۷	۹۷/۳	کرمان
۱۰۰/۰	۴/۰	۹۶/۰	۱۰۰/۰	۳/۷	۹۶/۳	کرمانشاه
۱۰۰/۰	۴/۵	۹۵/۵	۱۰۰/۰	۳/۲	۹۶/۸	کهگیلویه و بویراحمد
۱۰۰/۰	۳/۹	۹۶/۱	۱۰۰/۰	۲/۸	۹۷/۲	گلستان
۱۰۰/۰	۵/۵	۹۴/۵	۱۰۰/۰	۳/۶	۹۶/۴	گیلان
۱۰۰/۰	۱/۹	۹۸/۱	۱۰۰/۰	۲/۲	۹۷/۸	لرستان
۱۰۰/۰	۵/۰	۹۵/۰	۱۰۰/۰	۳/۴	۹۶/۶	مازندران
۱۰۰/۰	۳/۹	۹۶/۱	۱۰۰/۰	۳/۲	۹۶/۸	مرکزی
۱۰۰/۰	۳/۰	۹۷/۰	۱۰۰/۰	۳/۵	۹۶/۵	هرمزگان
۱۰۰/۰	۳/۹	۹۶/۱	۱۰۰/۰	۳/۶	۹۶/۴	همدان
۱۰۰/۰	۶/۷	۹۳/۳	۱۰۰/۰	۲/۶	۹۷/۴	یزد
۱۰۰/۰	۹/۰	۹۱/۰	۱۰۰/۰	۳/۱	۹۶/۹	مناطق آزاد

<sup>۱</sup> رجوع شود به زیرنویس صفحه قبل

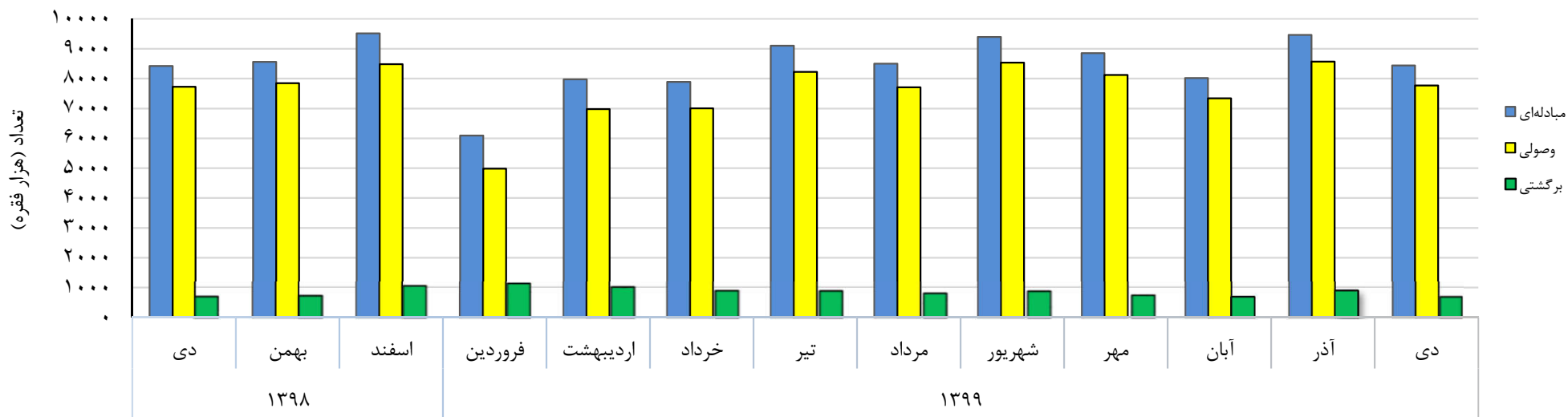
## جدول شماره ۶

## تعداد و مبلغ چک‌های عادی و رمزار در کل کشور

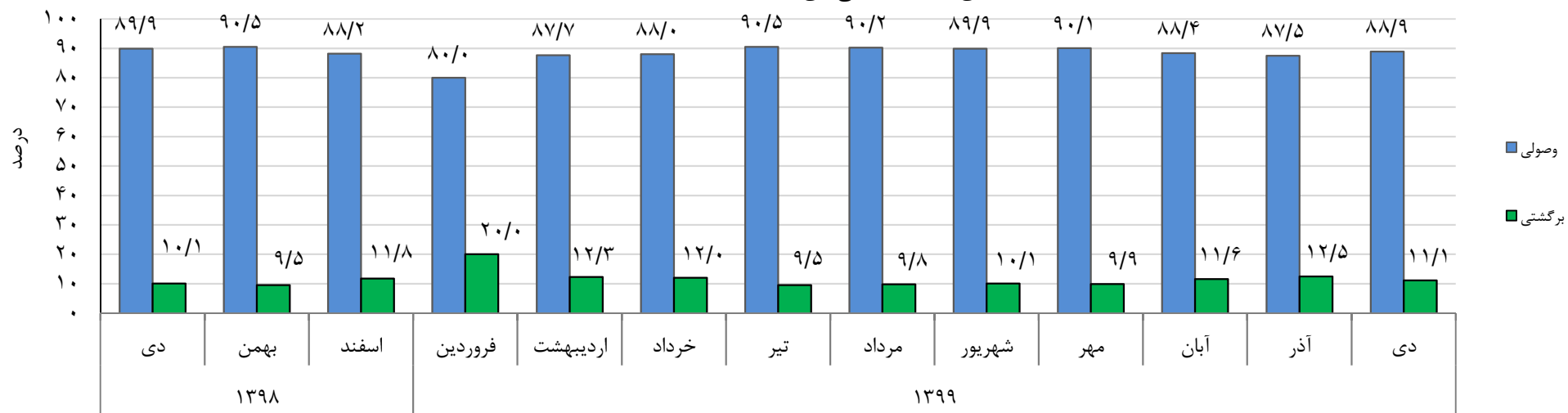
تعداد: صد فقره  
مبلغ: میلیارد ریال

چک‌های رمزار						چک‌های عادی										دوره
عودتی		وصولی		مبادله‌ای		نسبت چک‌های برگشتی به مبادله‌ای (درصد)		نسبت چک‌های وصولی به مبادله‌ای (درصد)		برگشتی		وصولی		مبادله‌ای		
مبلغ	تعداد	مبلغ	تعداد	مبلغ	تعداد	مبلغ	تعداد	مبلغ	تعداد	مبلغ	تعداد	مبلغ	تعداد	مبلغ	تعداد	
۳۵۵۸۰۲۶۴	۱۶۷۸	۱۱۱۸۳۴۵۰	۱۰۷۰۴۴	۴۶۷۶۳۷۱۴	۱۰۸۷۲۲	۲۲/۲	۱۴/۹	۷۷/۸	۸۵/۱	۱۳۵۹۴۴۹	۱۶۸۴۸۷	۴۷۷۴۳۸۸	۹۶۵۹۹۰	۶۱۳۳۸۳۷	۱۱۳۴۴۷۷	سال ۱۳۹۵
۶۹۴۹۷۲	۸۱۸	۱۵۳۲۵۲۱۲	۹۱۵۸۶	۱۶۰۱۹۱۸۴	۹۲۴۰۳	۲۱/۵	۱۵/۴	۷۸/۵	۸۴/۶	۱۶۱۲۲۳۸	۱۷۳۹۲۱	۵۸۷۶۳۸۱	۹۵۶۶۵۷	۷۴۸۸۶۱۹	۱۱۳۰۵۷۸	سال ۱۳۹۶
۷۹۶۳۳۷	۱۰۳۷	۳۰۴۲۷۲۹۳	۱۲۴۷۰۱	۳۱۲۲۳۶۳۰	۱۲۵۷۳۸	۱۴/۵	۱۲/۷	۸۵/۵	۸۷/۳	۱۳۶۹۰۴۲	۱۲۳۲۸۴	۸۰۸۱۷۹۱	۸۴۹۲۵۲	۹۴۵۰۸۳۳	۹۷۲۵۳۶	سال ۱۳۹۷
۱۸۲۳۰۹۸	۹۹۵	۱۸۹۷۱۱۰۳	۱۰۳۹۴۱	۲۰۷۹۴۲۰۱	۱۰۴۹۳۶	۱۱/۱	۹/۱	۸۸/۹	۹۰/۹	۱۲۸۳۵۶۱	۸۲۷۰۲	۱۰۲۷۷۰۲۱	۸۲۸۴۹۶	۱۱۵۶۰۵۸۲	۹۱۱۱۹۸	سال ۱۳۹۸
سال ۱۳۹۸																
۸۲۵۴۷	۸۴	۱۴۱۴۰۴۴	۸۴۳۱	۱۴۹۶۵۹۱	۸۵۱۵	۱۰/۱	۸/۲	۸۹/۹	۹۱/۸	۱۱۱۶۱۲	۶۹۳۵	۹۹۳۱۶۴	۷۷۳۰۹	۱۱۰۴۷۷۷	۸۴۲۴۴	دی
۳۴۴۱۲	۸۸	۱۶۰۰۰۱۱	۸۹۳۳	۱۶۳۴۴۲۳	۹۰۲۱	۹/۵	۸/۴	۹۰/۵	۹۱/۶	۱۱۶۲۳۸	۷۱۸۷	۱۱۰۲۳۰۷	۷۸۴۳۵	۱۲۱۸۵۴۵	۸۵۶۲۲	بهمن
۳۷۳۳۳	۱۰۷	۱۷۶۹۴۱۱	۹۳۳۳	۱۸۰۶۷۴۴	۹۴۴۰	۱۱/۸	۱۰/۹	۸۸/۲	۸۹/۱	۱۷۶۵۴۱	۱۰۳۶۱	۱۳۱۷۵۰۲	۸۴۸۳۶	۱۴۹۴۰۴۳	۹۵۱۹۷	اسفند
سال ۱۳۹۹																
۳۵۰۴۲۱	۵۰	۵۱۸۱۳۴۴	۲۶۷۸	۸۶۹۱۶۵	۲۷۲۸	۲۰/۰	۱۸/۳	۸۰/۰	۸۱/۷	۱۳۰۶۰۰	۱۱۱۲۷	۵۲۱۴۱۰	۴۹۸۳۷	۶۵۲۰۱۰	۶۰۹۶۴	فروردین
۲۸۲۷۸	۸۲	۱۲۵۰۹۴۴	۷۰۷۰	۱۲۷۹۲۲۲	۷۱۵۲	۱۲/۳	۱۲/۵	۸۷/۷	۸۷/۵	۱۶۷۱۲۱	۹۹۸۵	۱۱۹۰۷۶۲	۶۹۸۰۹	۱۳۵۷۸۸۳	۷۹۷۹۴	اردیبهشت
۳۱۲۱۰	۷۶	۱۱۶۸۴۴۹	۶۸۳۰	۱۱۹۹۶۵۸	۶۹۰۶	۱۲/۰	۱۱/۲	۸۸/۰	۸۸/۸	۱۸۵۸۰۹	۸۸۱۳	۱۳۵۸۴۵۴	۷۰۰۵۶	۱۵۴۴۲۶۳	۷۸۸۶۹	خرداد
۳۱۲۱۰	۷۶	۱۵۷۹۳۷۶	۸۲۶۴	۱۶۰۷۹۷۵	۸۳۶۷	۹/۵	۹/۶	۹۰/۵	۹۰/۴	۱۹۴۹۴۲	۸۷۴۴	۱۸۵۸۹۲۶	۸۲۲۶۱	۲۰۵۳۸۶۸	۹۱۰۰۵	تیر
۲۶۸۸۱	۸۵	۱۳۰۰۴۶۰	۶۷۱۸	۱۳۲۷۳۴۱	۶۸۰۳	۹/۸	۹/۳	۹۰/۲	۹۰/۷	۱۸۹۸۰۳	۷۹۴۲	۱۷۴۹۲۱۷	۷۷۰۹۱	۱۹۳۹۰۲۰	۸۵۰۳۳	مرداد
۲۴۰۱۰	۸۱	۱۳۱۴۲۱۰	۶۴۹۴	۱۳۳۸۲۲۰	۶۵۷۵	۱۰/۱	۹/۲	۸۹/۹	۹۰/۸	۲۰۴۷۳۲	۸۶۴۰	۱۸۲۶۳۷۱	۸۵۳۶۱	۲۰۳۱۱۰۳	۹۴۰۰۱	شهریور
۵۰۸۳۳	۷۴	۱۳۷۲۹۶۱	۶۳۶۸	۱۴۲۳۷۹۴	۶۴۴۲	۹/۹	۸/۳	۹۰/۱	۹۱/۷	۲۱۳۹۷۷	۷۳۴۳	۱۹۵۶۴۴۲	۸۱۲۳۱	۲۱۷۰۴۱۹	۸۸۵۷۴	مهر
۱۲۱۵۹۰	۶۸	۱۱۴۵۸۹۴	۵۳۲۲	۱۲۶۷۴۸۴	۵۳۹۰	۱۱/۶	۸/۵	۸۸/۴	۹۱/۵	۲۲۰۶۰۰	۶۸۱۱	۱۶۸۰۲۳۶	۷۳۴۰۱	۱۹۰۰۸۳۶	۸۰۲۱۲	آبان
۳۹۰۶۸۸	۶۲	۹۴۱۴۵۸	۴۸۷۰	۱۳۳۲۱۴۶	۴۹۳۲	۱۲/۵	۹/۴	۸۷/۵	۹۰/۶	۲۳۲۹۶۳	۸۹۲۷	۱۶۲۶۲۵۴	۸۵۶۸۸	۱۸۵۹۲۱۷	۹۴۶۱۵	آذر
۳۴۵۴۴	۶۵	۱۰۸۲۱۰۸	۶۲۵۹	۱۱۱۶۶۵۲	۶۳۲۴	۱۱/۱	۸/۰	۸۸/۹	۹۲/۰	۲۰۸۵۳۵	۶۷۸۴	۱۶۷۶۰۷۲	۷۷۶۷۳	۱۸۸۴۶۰۷	۸۴۴۵۷	دی

نمودار شماره ۵  
تعداد چک‌های مبادله‌ای، وصولی و برگشتی در کل کشور  
دی ماه ۱۳۹۸ الی دی ماه ۱۳۹۹



نمودار شماره ۶  
نسبت مبلغ چک‌های وصولی و برگشتی به مبادله‌ای در کل کشور  
دی ماه ۱۳۹۸ الی دی ماه ۱۳۹۹



جدول شماره ۷

درصد تغییر ماهانه تعداد و مبلغ چک‌های مبادله‌ای، وصولی و برگشتی در کل کشور

سال	ماه	درصد تغییر مبادله ای نسبت به:				درصد تغییر وصولی نسبت به:				درصد تغییر برگشتی نسبت به:			
		ماه قبل		ماه مشابه سال قبل		ماه قبل		ماه مشابه سال قبل		ماه قبل		ماه مشابه سال قبل	
		تعداد	مبلغ	تعداد	مبلغ	تعداد	مبلغ	تعداد	مبلغ	تعداد	مبلغ	تعداد	مبلغ
۱۳۹۸	دی	۴/۸	۱۲/۴	۱۶/۸	۴۸/۲	۴/۹	۱۲/۹	۱۹/۸	۵۱/۲	۳/۹	۷/۷	-۸/۹	۲۶/۰
	بهمن	۱/۶	۱۰/۳	۲۹/۷	۶۴/۴	۱/۵	۱۱/۰	۳۱/۶	۶۷/۳	۳/۶	۴/۱	۱۱/۹	۴۱/۱
	اسفند	۱۱/۲	۲۲/۶	۲۵/۱	۴۴/۹	۸/۲	۱۹/۵	۲۲/۳	۴۱/۰	۴۴/۲	۵۱/۹	۵۴/۳	۸۱/۸
۱۳۹۹	فروردین	-۳۶/۰	-۵۶/۴	۱۳/۴	۲۰/۴	-۴۱/۳	-۶۰/۴	۲/۸	۷/۹	۷/۴	-۲۶/۰	۱۱۱/۸	۱۲۴/۴
	اردیبهشت	۳۰/۹	۱۰۸/۳	۱۰/۸	۳۷/۰	۴۰/۱	۱۲۸/۴	۶/۶	۳۲/۵	-۱۰/۳	۲۸/۰	۵۲/۱	۸۰/۷
	خرداد	-۱/۲	۱۳/۷	۲۰/۶	۸۳/۴	۰/۴	۱۴/۱	۱۸/۳	۸۱/۵	-۱۱/۷	۱۱/۲	۴۲/۹	۹۸/۵
	تیر	۱۵/۴	۳۳/۰	۱۷/۴	۱۰۴/۲	۱۷/۴	۳۶/۸	۱۷/۰	۱۰۷/۸	-۰/۸	۴/۹	۲۱/۹	۷۴/۸
	مرداد	-۶/۶	-۵/۶	۱۶/۸	۱۲۴/۰	-۶/۳	-۵/۹	۱۶/۳	۱۳۱/۰	-۹/۲	-۲/۶	۲۲/۸	۷۵/۱
	شهریور	۱۰/۵	۴/۷	۲۵/۷	۱۴۳/۶	۱۰/۷	۴/۴	۲۵/۸	۱۵۱/۷	۸/۸	۷/۹	۲۵/۶	۸۹/۴
	مهر	-۵/۸	۶/۹	۲۰/۶	۱۵۷/۱	-۴/۸	۷/۱	۲۰/۸	۱۶۳/۹	-۱۵/۰	۴/۵	۱۸/۸	۱۰۷/۹
	آبان	-۹/۴	-۱۲/۴	۵/۴	۱۲۷/۵	-۹/۶	-۱۴/۱	۶/۰	۱۲۸/۵	-۷/۲	۳/۱	-۰/۷	۱۱۹/۹
	آذر	۱۸/۰	-۲/۲	۱۷/۷	۸۹/۱	۱۶/۷	-۳/۲	۱۶/۳	۸۴/۹	۳۱/۱	۵/۶	۳۳/۸	۱۲۴/۸
	دی	-۱۰/۷	۱/۴	۰/۳	۷۰/۶	-۹/۴	۳/۱	۰/۵	۶۸/۸	-۲۴/۰	-۱۰/۵	-۲/۲	۸۶/۸

جدول شماره ۸

شاخص تعداد و مبلغ چک‌های مبادله‌ای، وصولی و برگشتی در کل کشور

(۱۳۹۵=۱۰۰)

چک‌های برگشتی		چک‌های وصولی		چک‌های مبادله‌ای		ماه	سال
مبلغ	تعداد	مبلغ	تعداد	مبلغ	تعداد		
۹۸/۵	۴۹/۴	۲۴۹/۶	۹۶/۰	۲۱۶/۱	۸۹/۱	دی	۱۳۹۸
۱۰۲/۶	۵۱/۲	۲۷۷/۱	۹۷/۴	۲۳۸/۴	۹۰/۶	بهمن	
۱۵۵/۸	۷۳/۸	۳۳۱/۱	۱۰۵/۴	۲۹۲/۳	۱۰۰/۷	اسفند	
۱۱۵/۳	۷۹/۲	۱۳۱/۱	۶۱/۹	۱۲۷/۶	۶۴/۵	فروردین	۱۳۹۹
۱۴۷/۵	۷۱/۱	۲۹۹/۳	۸۶/۷	۲۶۵/۷	۸۴/۴	اردیبهشت	
۱۶۴/۰	۶۲/۸	۳۴۱/۴	۸۷/۰	۳۰۲/۱	۸۳/۴	خرداد	
۱۷۲/۱	۶۲/۳	۴۶۷/۲	۱۰۲/۲	۴۰۱/۸	۹۶/۳	تیر	
۱۶۷/۵	۵۶/۶	۴۳۹/۷	۹۵/۸	۳۷۹/۳	۸۹/۹	مرداد	
۱۸۰/۷	۶۱/۵	۴۵۹/۰	۱۰۶/۰	۳۹۷/۴	۹۹/۴	شهریور	
۱۸۸/۹	۵۲/۳	۴۹۱/۷	۱۰۰/۹	۴۲۴/۶	۹۳/۷	مهر	
۱۹۴/۷	۴۸/۵	۴۲۲/۳	۹۱/۲	۳۷۱/۹	۸۴/۸	آبان	
۲۰۵/۶	۶۳/۶	۴۰۸/۷	۱۰۶/۴	۳۶۳/۷	۱۰۰/۱	آذر	
۱۸۴/۱	۴۸/۳	۴۲۱/۳	۹۶/۵	۳۶۸/۷	۸۹/۳	دی	

جدول شماره ۹

تعداد، مبلغ و درصد توزیع چک‌های رم‌زدار وصولی برحسب استان و مناطق آزاد

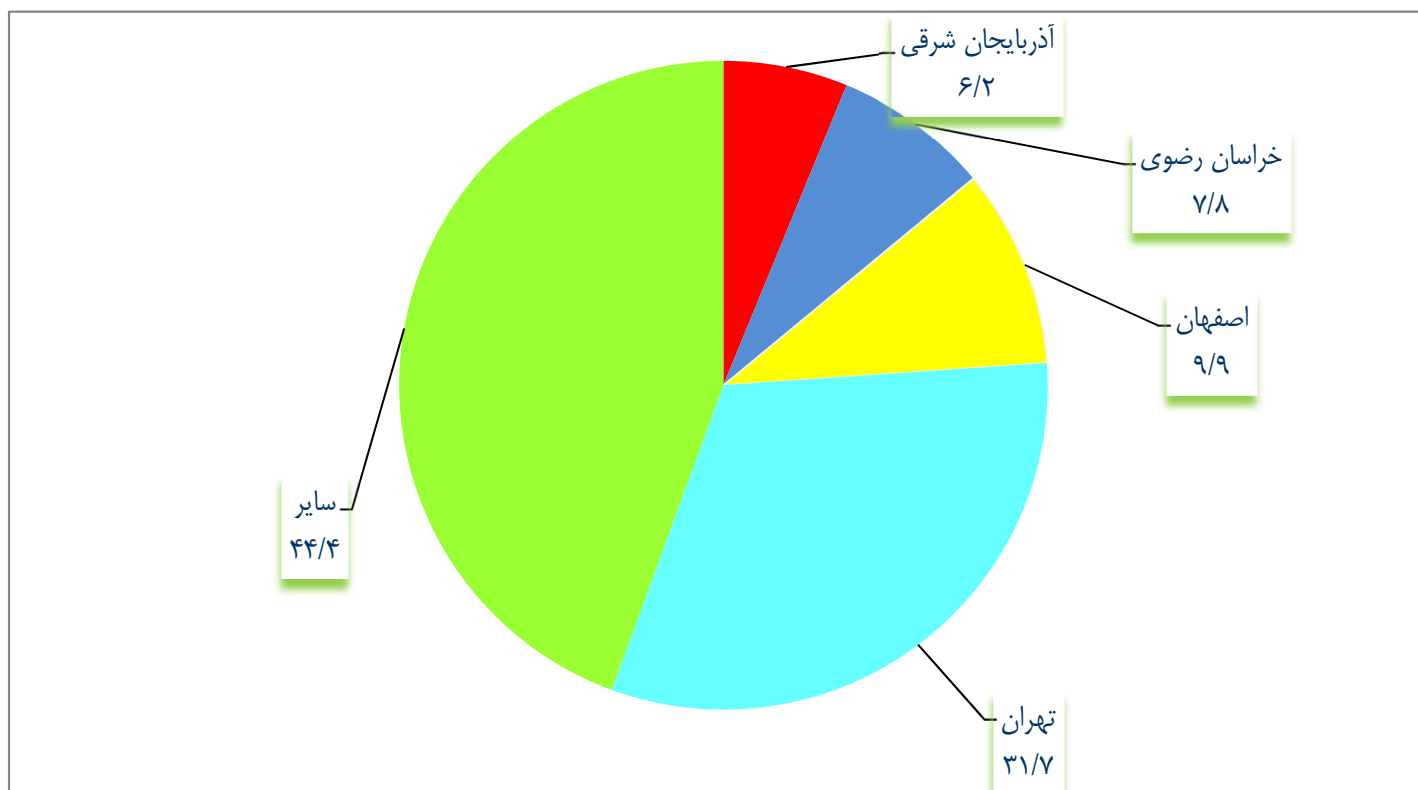
دی‌ماه ۱۳۹۹

تعداد: صد فقره

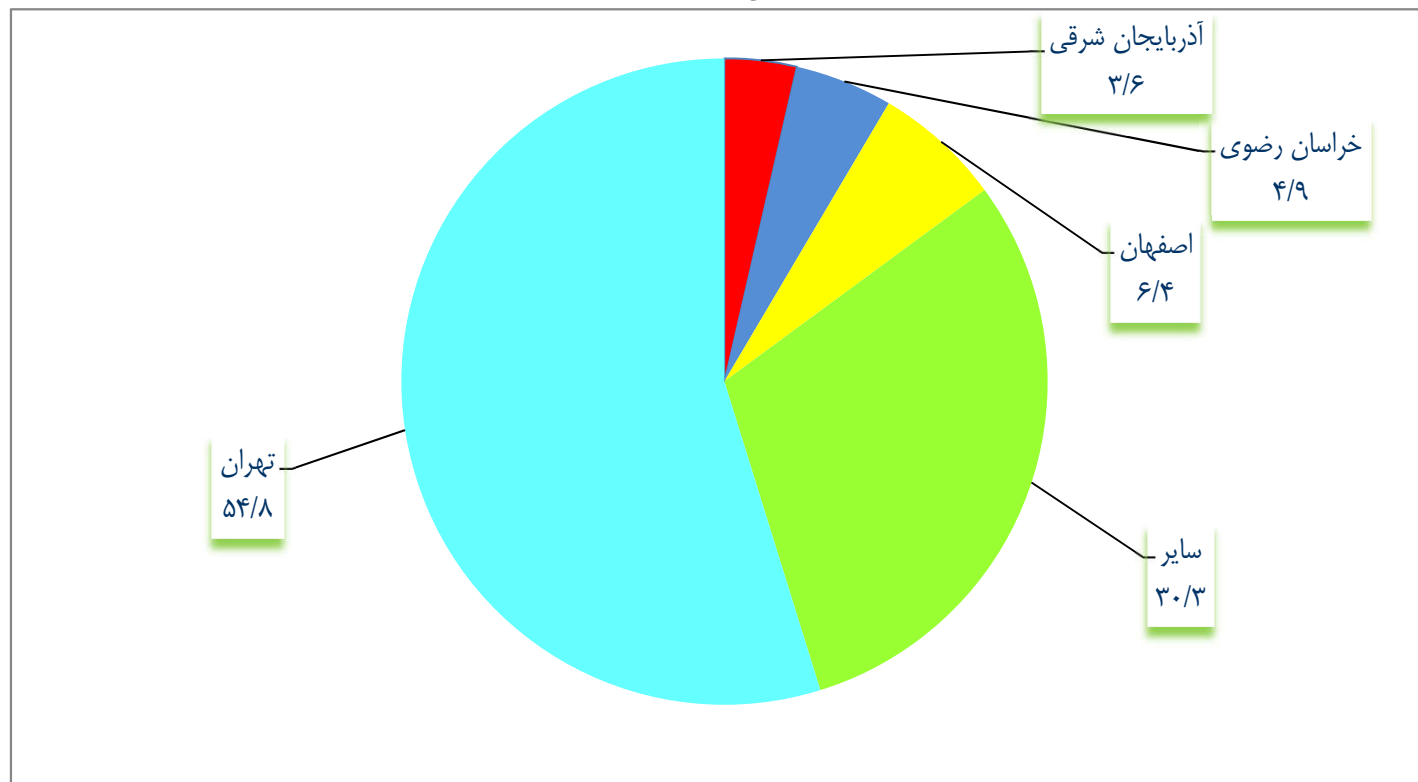
مبلغ: میلیارد ریال

نام استان	تعداد	مبلغ	درصد توزیع تعداد	درصد توزیع مبلغ
کل کشور	۶۲۵۹	۱۰۸۲۱۰۸	۱۰۰/۰	۱۰۰/۰
آذربایجان شرقی	۳۸۸	۳۸۵۷۶	۶/۲	۳/۶
آذربایجان غربی	۱۸۵	۱۶۱۶۹	۳/۰	۱/۵
اردبیل	۷۰	۶۲۴۲	۱/۱	۰/۶
اصفهان	۶۱۷	۶۸۹۳۰	۹/۹	۶/۴
البرز	۲۰۹	۲۴۲۹۱	۳/۳	۲/۲
ایلام	۱۳	۱۱۸۰	۰/۲	۰/۱
بوشهر	۴۵	۶۹۷۴	۰/۷	۰/۶
تهران	۱۹۸۴	۵۹۲۷۸۳	۳۱/۷	۵۴/۸
چهارمحال و بختیاری	۳۵	۲۸۸۹	۰/۶	۰/۳
خراسان جنوبی	۲۶	۲۳۷۴	۰/۴	۰/۲
خراسان رضوی	۴۹۰	۵۲۶۳۸	۷/۸	۴/۹
خراسان شمالی	۲۷	۲۳۵۵	۰/۴	۰/۲
خوزستان	۲۰۸	۳۰۸۹۳	۳/۳	۲/۹
زنجان	۶۰	۶۵۰۶	۱/۰	۰/۶
سمنان	۳۵	۳۹۴۶	۰/۶	۰/۴
سیستان و بلوچستان	۳۲	۵۹۵۳	۰/۵	۰/۶
فارس	۳۰۳	۳۷۶۹۳	۴/۸	۳/۵
قزوین	۹۹	۱۰۰۱۲	۱/۶	۰/۹
قم	۱۳۸	۱۹۳۲۹	۲/۲	۱/۸
کردستان	۵۵	۴۱۵۲	۰/۹	۰/۴
کرمان	۱۸۲	۲۰۴۵۷	۲/۹	۱/۹
کرمانشاه	۸۴	۹۱۰۴	۱/۳	۰/۸
کهگیلویه و بویراحمد	۱۵	۸۴۹	۰/۲	۰/۱
گلستان	۵۷	۶۱۲۱	۰/۹	۰/۶
گیلان	۱۶۶	۱۷۵۶۰	۲/۶	۱/۶
لرستان	۴۲	۴۲۶۹	۰/۷	۰/۴
مازندران	۳۰۲	۳۰۸۵۶	۴/۸	۲/۹
مرکزی	۹۶	۱۱۰۲۹	۱/۵	۱/۰
هرمزگان	۵۶	۱۴۹۰۹	۰/۹	۱/۴
همدان	۱۱۸	۱۰۴۷۹	۱/۹	۱/۰
یزد	۱۱۷	۲۱۳۷۶	۱/۹	۲/۰
مناطق آزاد	۵	۱۲۱۴	۰/۱	۰/۱

نمودار شماره ۷  
 درصد توزیع تعداد چک‌های رمزدار وصولی برحسب استان و مناطق آزاد  
 دی ماه ۱۳۹۹



نمودار شماره ۸  
 درصد توزیع مبلغ چک‌های رمزدار وصولی برحسب استان و مناطق آزاد  
 دی ماه ۱۳۹۹



## جدول شماره ۱۰

تعداد، مبلغ و درصد تغییر چک‌های رمزدار وصولی در کل کشور

تعداد: صد فقره

مبلغ: میلیارد ریال

درصد تغییر نسبت به ماه قبل		مبلغ	تعداد	ماه	سال
مبلغ	تعداد				
۱۵/۰	۴/۳	۱۴۱۴۰۴۴	۸۴۳۱	دی	۱۳۹۸
۱۳/۲	۶/۰	۱۶۰۰۰۱۱	۸۹۳۳	بهمن	
۱۰/۶	۴/۵	۱۷۶۹۴۱۱	۹۳۳۳	اسفند	
-۷۰/۷	-۷۱/۳	۵۱۸۷۴۴	۲۶۷۸	فروردین	۱۳۹۹
۱۴۱/۱	۱۶۴/۰	۱۲۵۰۹۴۴	۷۰۷۰	اردیبهشت	
-۶/۶	-۳/۴	۱۱۶۸۴۴۹	۶۸۳۰	خرداد	
۳۵/۲	۲۱/۰	۱۵۷۹۳۷۶	۸۲۶۴	تیر	
-۱۷/۷	-۱۸/۷	۱۳۰۰۴۶۰	۶۷۱۸	مرداد	
۱/۱	-۳/۳	۱۳۱۴۲۱۰	۶۴۹۴	شهریور	
۴/۵	-۱/۹	۱۳۷۲۹۶۱	۶۳۶۸	مهر	
-۱۶/۵	-۱۶/۴	۱۱۴۵۸۹۴	۵۳۲۲	آبان	
-۱۷/۸	-۸/۵	۹۴۱۴۵۸	۴۸۷۰	آذر	
۱۴/۹	۲۸/۵	۱۰۸۲۱۰۸	۶۲۵۹	دی	



جدول شماره ۱۱

تعداد و درصد توزیع چک‌های وصولی بر حسب عادی و رمزدار به تفکیک استان و مناطق آزاد  
دی‌ماه ۱۳۹۹

تعداد: صد فقره

درصد توزیع			تعداد			استان
کل	رمزدار	عادی	کل	رمزدار	عادی	
۱۰۰/۰	۷/۵	۹۲/۵	۸۳۹۳۲	۶۲۵۹	۷۷۶۷۳	کل کشور
۱۰۰/۰	۷/۲	۹۲/۸	۵۳۵۵	۳۸۸	۴۹۶۷	آذربایجان شرقی
۱۰۰/۰	۸/۱	۹۱/۹	۲۲۸۷	۱۸۵	۲۱۰۲	آذربایجان غربی
۱۰۰/۰	۶/۳	۹۳/۷	۱۱۰۷	۷۰	۱۰۳۷	اردبیل
۱۰۰/۰	۶/۸	۹۳/۲	۹۰۹۲	۶۱۷	۸۴۷۵	اصفهان
۱۰۰/۰	۷/۳	۹۲/۷	۲۸۵۶	۲۰۹	۲۶۴۷	البرز
۱۰۰/۰	۲۰/۲	۷۹/۸	۶۲	۱۳	۵۰	ایلام
۱۰۰/۰	۱۳/۲	۸۶/۸	۳۴۴	۴۵	۲۹۹	بوشهر
۱۰۰/۰	۷/۷	۹۲/۳	۲۵۵۹۹	۱۹۸۴	۲۳۶۱۵	تهران
۱۰۰/۰	۶/۹	۹۳/۱	۵۰۸	۳۵	۴۷۳	چهارمحال و بختیاری
۱۰۰/۰	۴/۵	۹۵/۵	۵۹۱	۲۶	۵۶۵	خراسان جنوبی
۱۰۰/۰	۷/۵	۹۲/۵	۶۵۳۲	۴۹۰	۶۰۴۲	خراسان رضوی
۱۰۰/۰	۱۱/۷	۸۸/۳	۲۳۴	۲۷	۲۰۷	خراسان شمالی
۱۰۰/۰	۱۵/۱	۸۴/۹	۱۳۷۷	۲۰۸	۱۱۶۹	خوزستان
۱۰۰/۰	۷/۰	۹۳/۰	۸۶۵	۶۰	۸۰۵	زنجان
۱۰۰/۰	۴/۴	۹۵/۶	۷۹۰	۳۵	۷۵۵	سمنان
۱۰۰/۰	۱۳/۳	۸۶/۷	۲۴۴	۳۲	۲۱۱	سیستان و بلوچستان
۱۰۰/۰	۱۰/۷	۸۹/۳	۲۸۴۱	۳۰۳	۲۵۳۸	فارس
۱۰۰/۰	۶/۲	۹۳/۸	۱۵۸۹	۹۹	۱۴۹۰	قزوین
۱۰۰/۰	۸/۱	۹۱/۹	۱۷۰۴	۱۳۸	۱۵۶۶	قم
۱۰۰/۰	۱۰/۰	۹۰/۰	۵۴۶	۵۵	۴۹۲	کردستان
۱۰۰/۰	۱۰/۱	۸۹/۹	۱۷۹۳	۱۸۲	۱۶۱۱	کرمان
۱۰۰/۰	۱۴/۹	۸۵/۱	۵۶۵	۸۴	۴۸۰	کرمانشاه
۱۰۰/۰	۲۵/۸	۷۴/۲	۵۶	۱۵	۴۲	کهگیلویه و بویراحمد
۱۰۰/۰	۶/۶	۹۳/۴	۸۶۶	۵۷	۸۰۹	گلستان
۱۰۰/۰	۶/۵	۹۳/۵	۲۵۳۸	۱۶۶	۲۳۷۲	گیلان
۱۰۰/۰	۱۳/۶	۸۶/۴	۳۱۲	۴۲	۲۶۹	لرستان
۱۰۰/۰	۶/۵	۹۳/۵	۴۶۶۲	۳۰۲	۴۳۶۰	مازندران
۱۰۰/۰	۶/۶	۹۳/۴	۱۴۵۱	۹۶	۱۳۵۵	مرکزی
۱۰۰/۰	۱۳/۴	۸۶/۶	۴۱۴	۵۶	۳۵۸	هرمزگان
۱۰۰/۰	۹/۵	۹۰/۵	۱۲۴۹	۱۱۸	۱۱۳۱	همدان
۱۰۰/۰	۲/۱	۹۷/۹	۵۴۵۸	۱۱۷	۵۳۴۱	یزد
۱۰۰/۰	۱۰/۹	۸۹/۱	۴۴	۵	۴۰	مناطق آزاد

جدول شماره ۱۲

مبلغ و درصد توزیع چک‌های وصولی بر حسب عادی و رمزدار به تفکیک استان و مناطق آزاد  
دی‌ماه ۱۳۹۹

مبلغ: میلیارد ریال

درصد توزیع			مبلغ			استان
کل	رمزدار	عادی	کل	رمزدار	عادی	
۱۰۰/۰	۳۹/۲	۶۰/۸	۲۷۵۸۱۸۰	۱۰۸۲۱۰۸	۱۶۷۶۰۷۲	کل کشور
۱۰۰/۰	۳۵/۶	۶۴/۴	۱۰۸۲۲۱	۳۸۵۷۶	۶۹۶۴۶	آذربایجان شرقی
۱۰۰/۰	۳۰/۷	۶۹/۳	۵۲۶۰۲	۱۶۱۶۹	۳۶۴۳۳	آذربایجان غربی
۱۰۰/۰	۳۵/۶	۶۴/۴	۱۷۵۴۳	۶۲۴۲	۱۱۳۰۱	اردبیل
۱۰۰/۰	۳۶/۴	۶۳/۶	۱۸۹۵۳۶	۶۸۹۳۰	۱۲۰۶۰۶	اصفهان
۱۰۰/۰	۲۵/۲	۷۴/۸	۹۶۵۵۲	۲۴۲۹۱	۷۲۲۶۱	البرز
۱۰۰/۰	۶۱/۹	۳۸/۱	۱۹۰۶	۱۱۸۰	۷۲۶	ایلام
۱۰۰/۰	۴۶/۶	۵۳/۴	۱۴۹۷۶	۶۹۷۴	۸۰۰۱	بوشهر
۱۰۰/۰	۴۱/۸	۵۸/۲	۱۴۱۷۳۳۹	۵۹۲۷۸۳	۸۲۴۵۵۶	تهران
۱۰۰/۰	۲۶/۷	۷۳/۳	۱۰۸۲۷	۲۸۸۹	۷۹۳۸	چهارمحال و بختیاری
۱۰۰/۰	۲۷/۹	۷۲/۱	۸۵۱۰	۲۳۷۴	۶۱۳۵	خراسان جنوبی
۱۰۰/۰	۳۶/۵	۶۳/۵	۱۴۴۳۵۸	۵۲۶۳۸	۹۱۷۱۹	خراسان رضوی
۱۰۰/۰	۴۰/۹	۵۹/۱	۵۷۵۷	۲۳۵۵	۳۴۰۲	خراسان شمالی
۱۰۰/۰	۵۵/۴	۴۴/۶	۵۵۷۳۸	۳۰۸۹۳	۲۴۸۴۵	خوزستان
۱۰۰/۰	۳۶/۸	۶۳/۲	۱۷۶۹۹	۶۵۰۶	۱۱۱۹۳	زنجان
۱۰۰/۰	۲۵/۶	۷۴/۴	۱۵۳۹۳	۳۹۴۶	۱۱۴۴۷	سمنان
۱۰۰/۰	۶۲/۱	۳۷/۹	۹۵۸۰	۵۹۵۳	۳۶۲۷	سیستان و بلوچستان
۱۰۰/۰	۴۱/۶	۵۸/۴	۹۰۵۳۷	۳۷۶۹۳	۵۲۸۴۴	فارس
۱۰۰/۰	۳۰/۰	۷۰/۰	۳۳۳۱۹	۱۰۰۱۲	۲۳۳۰۷	قزوین
۱۰۰/۰	۴۵/۷	۵۴/۳	۴۲۲۶۶	۱۹۳۲۹	۲۲۹۳۷	قم
۱۰۰/۰	۳۳/۸	۶۶/۲	۱۲۲۷۰	۴۱۵۲	۸۱۱۹	کردستان
۱۰۰/۰	۵۰/۳	۴۹/۷	۴۰۶۳۹	۲۰۴۵۷	۲۰۱۸۲	کرمان
۱۰۰/۰	۵۱/۸	۴۸/۲	۱۷۵۷۰	۹۱۰۴	۸۴۶۶	کرمانشاه
۱۰۰/۰	۵۴/۵	۴۵/۵	۱۵۵۷	۸۴۹	۷۰۸	کهگیلویه و بویراحمد
۱۰۰/۰	۳۴/۴	۶۵/۶	۱۷۷۷۹	۶۱۲۱	۱۱۶۵۸	گلستان
۱۰۰/۰	۳۱/۶	۶۸/۴	۵۵۶۵۶	۱۷۵۶۰	۳۸۰۹۶	گیلان
۱۰۰/۰	۴۷/۷	۵۲/۳	۸۹۴۱	۴۲۶۹	۴۶۷۲	لرستان
۱۰۰/۰	۲۸/۱	۷۱/۹	۱۰۹۶۲۳	۳۰۸۵۶	۷۸۷۶۷	مازندران
۱۰۰/۰	۳۱/۴	۶۸/۶	۳۵۰۹۵	۱۱۰۲۹	۲۴۰۶۶	مرکزی
۱۰۰/۰	۶۳/۳	۳۶/۷	۲۳۵۵۴	۱۴۹۰۹	۸۶۴۵	هرمزگان
۱۰۰/۰	۴۱/۷	۵۸/۳	۲۵۱۰۲	۱۰۴۷۹	۱۴۶۲۴	همدان
۱۰۰/۰	۲۸/۸	۷۱/۲	۷۴۲۸۱	۲۱۳۷۶	۵۲۹۰۵	یزد
۱۰۰/۰	۳۵/۲	۶۴/۸	۳۴۵۲	۱۲۱۴	۲۲۳۹	مناطق آزاد