



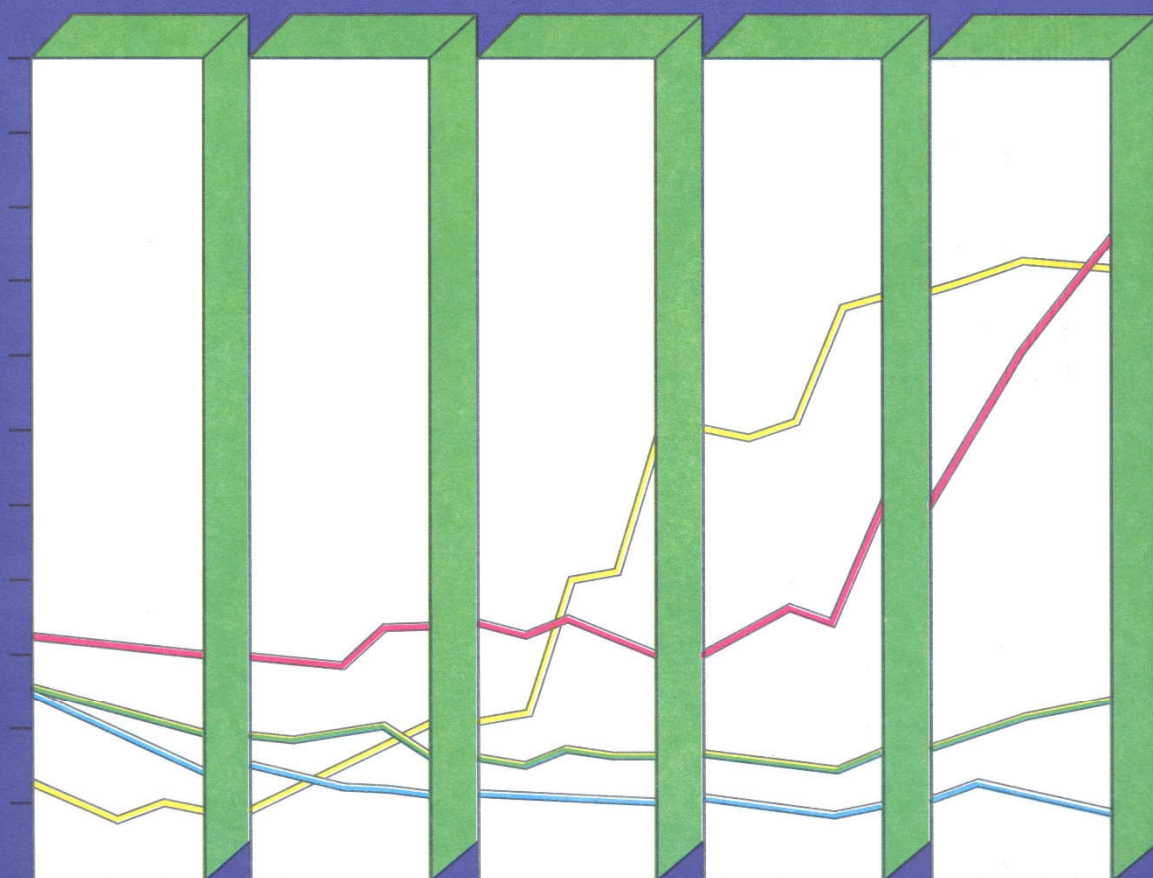
بانک مرکزی جمهوری اسلامی ایران

مدیریت کلی آمارهای اقتصادی

اداره آمار اقتصادی

## آمارچک‌های مبادله‌ای

خردادماه ۱۴۰۰





بانک مرکزی جمهوری اسلامی ایران

مدیریت کل آمارهای اقتصادی

اداره آمار اقتصادی

دایره شاخص‌های اقتصادی

# آمار چک‌های مبادله‌ای خردادماه ۱۴۰۰

«نقل مطالب فقط با ذکر مأخذ مجاز است»

تیرماه ۱۴۰۰


[www.cbi.ir](http://www.cbi.ir)

بسمه تعالی

خلاصه نتایج چک‌های عادی و رمزدار در سامانه چکاوک

خردادماه ۱۴۰۰

افزایش 

کاهش 

درصد تغییر نسبت به:

ماه مشابه سال قبل	ماه قبل	شرح
۰/۸ 	۶/۴ 	تعداد چک‌های مبادله‌ای
۴۴/۱ 	۱۴/۶ 	مبلغ چک‌های مبادله‌ای
۲/۵ 	۵/۵ 	تعداد چک‌های وصولی
۴۳/۲ 	۱۳/۷ 	مبلغ چک‌های وصولی
۱۲/۳ 	۱۵/۳ 	تعداد چک‌های برگشتی
۵۰/۶ 	۲۰/۷ 	مبلغ چک‌های برگشتی
۲۰/۲ 	۸/۳ 	تعداد چک‌های رمزدار وصولی
۳/۶ 	۱۹/۶ 	مبلغ چک‌های رمزدار وصولی

## مقدمه

چک به عنوان یکی از ابزارهای مهم نظام پرداخت، همواره نقش قابل توجهی در تسویه مبادلات خرد و کلان جامعه داشته است. لیکن طی دو دهه اخیر به دلیل تداوم توسعه سامانه‌ها و تجهیزات پرداخت الکترونیکی، تراکنش‌های پردازش شده از طریق این ابزارها و سامانه‌ها رشد متناسبی داشته و ابزارهای پرداخت الکترونیکی به مرور زمان جایگزین ابزارهای پرداخت سنتی نظیر اسکناس و مسکوک و انواع چک شده است. با این وجود، به دلیل اهمیت کارکرد و امتیاز چک و به ویژه جایگاه اعتباری چک در مبادلات کشور، این ابزار پرداخت هنوز هم از مهم‌ترین ابزارهای نظام پرداخت کشور محسوب می‌شود.

آمار چک‌های برگشتی تا آذرماه سال ۱۳۹۳ در سطح استان تهران با استفاده از اطلاعات اتاق پایاپای اسناد بانکی تهیه و در گزارش شاخص‌های ماهانه اقتصادی منتشر می‌گردید. با راه‌اندازی سامانه چک‌اک، در سال ۱۳۹۵ گزارش آمار چک‌های مبادله‌ای براساس اطلاعات سامانه مذکور برای کلیه استان‌های کشور تهیه گردید. این اطلاعات از فروردین‌ماه ۱۳۹۶ در پایگاه اطلاع‌رسانی بانک مرکزی در دسترس می‌باشد.

لازم به ذکر است این گزارش مربوط به چک‌های بین بانکی است و چک‌های درون بانکی را شامل نمی‌شود.

## علائم

- θ درصد تغییر قابل محاسبه نیست یا نامعین می‌باشد.
- .. عدد در دسترس نیست.
- \* عدد نزدیک صفر است.

## توضیحات

- در جداول، اختلاف جزئی در جمع ناشی از سرراست (رند) کردن اعداد است.

## تعاریف و مفاهیم

### چک

براساس ماده ۳۱۰ قانون تجارت، چک نوشته‌ای است که به موجب آن صادرکننده، وجوهی را که نزد محال‌علیه دارد کلاً یا بعضاً مسترد یا به دیگری واگذار می‌نماید، چک‌ها انواع متفاوتی دارند که در این گزارش منظور از چک، چک‌های عادی است.

### چک عادی

به چکی اطلاق می‌شود که اشخاص، عهده بانک‌ها به حساب جاری خود صادر نموده و دارنده آن تضمینی جز اعتبار صادرکننده آن ندارد. گیرنده وجه چک ممکن است خود صادرکننده یا حامل چک بوده و یا این که چک در وجه شخص معین و یا به حواله‌کرد آن شخص صادر شده باشد.

### چک وصولی

به چکی اطلاق می‌شود که صحت آن مورد تایید بانک عهده بوده و بانک نسبت به پرداخت آن اقدام نموده است.

### چک برگشتی

به چکی اطلاق می‌شود که در هنگام ارائه به بانک جهت وصول، به دلایل ذیل غیرقابل پرداخت باشد:

- امضا مطابقت ندارد.
  - نقص امضا دارد.
  - تاریخ عددی و حروفی مغایرت دارد.
  - امضای چک مخدوش است.
  - مندرجات چک مخدوش است.
  - مبلغ حروفی با عددی چک مغایر است.
  - حساب مورد نظر مسدود است (حسب درخواست مشتری).
  - حساب مورد نظر مسدود است (حسب دستور مرجع قضایی).
  - چک با این سری و سریال مسدود است.
  - حساب دارای کسر موجودی است.
  - حساب مورد نظر فاقد موجودی است.
- اعلامیه عدم پرداخت این قبیل چک‌ها با درخواست مشتری صادر می‌شود.

## چک رمزدار

به چکی اطلاق می‌شود که بنا به درخواست مشتری و به نام اشخاص حقیقی یا حقوقی توسط بانک حسب مورد به عهده همان بانک یا شعب آن و یا بر عهده سایر بانک‌ها (چک رمزدار بین بانکی) برای تسهیل و تسریع در نقل و انتقال وجوه بین بانکی صادر گردیده و پرداخت وجه آن توسط بانک صادر کننده تضمین می‌شود.

## چک واگذاری

به چکی اطلاق می‌شود که برای دریافت وجه مندرج در آن و به منظور بررسی و پرداخت وجه به بانک عهده ارجاع داده می‌شود.

## چک عودتی

در چک‌های رمزدار به چکی اطلاق می‌شود که در هنگام ارائه به بانک جهت وصول به عللی مشابه با چک‌های برگشتی یا دلایل دیگری قابل پرداخت نباشد.

## چک‌های مبادله‌ای

در چک‌های عادی به مجموع چک‌های وصولی و برگشتی بین بانکی و در چک‌های رمزدار به مجموع چک‌های وصولی و عودتی بین بانکی بر اساس سامانه چکاوک اطلاق می‌شود.

## سامانه انتقال تصویر چک (چکاوک)

در سال ۱۳۹۱ شورای پول و اعتبار در مصوبه‌ای طراحی و پیاده‌سازی سامانه چکاوک را با هدف ساکن‌سازی لاشه چک و با قابلیت پذیرش و پردازش الکترونیکی چک‌های کاغذی بین بانکی و انجام تراکنش‌های الکترونیکی با استفاده از سامانه پایاپای الکترونیکی (پایا) الزامی اعلام کرد. در این خصوص بانک مرکزی از مهرماه سال ۱۳۹۳، سیستم انتقال تصویر چک (چکاوک) را به‌عنوان یکی دیگر از سیستم‌های پیش‌بینی شده در طرح استقرار نظام جامع پرداخت تا پایان خردادماه ۱۳۹۴ در کلیه استان‌های کشور عملیاتی نمود. این سیستم، با استفاده از سامانه پایاپای الکترونیکی (پایا) برای انتقال الکترونیکی تصویر، داده‌ها، اطلاعات چک و تسویه بین بانکی با هدف حذف فیزیکی چک‌ها بین شعب و واحدهای بانکی و به تبع آن کاهش مدت زمان تسویه چک‌ها، اعمال نظارت متمرکز توسط بانک مرکزی و بانک‌ها بر جریان گردش وجوه و اعمال کنترل‌های قانونی و مقرراتی، یکی از اجزای مهم نظام جامع پرداخت محسوب می‌شود.

## خلاصه آمار چک‌های مبادله‌ای در خردادماه ۱۴۰۰

در این گزارش خلاصه‌ای از آمار چک‌های مبادله‌ای، چک‌های وصولی و برگشتی بر اساس اطلاعات سامانه انتقال تصویر چک (چکاوک) در خردادماه ۱۴۰۰ به شرح ذیل ارائه می‌گردد:

### چک‌های مبادله‌ای

در خردادماه ۱۴۰۰، در کل کشور حدود ۸/۰ میلیون فقره چک به ارزشی حدود ۲۲۲۶ هزار میلیارد ریال مبادله گردید که نسبت به ماه قبل از نظر تعداد و مبلغ به ترتیب ۶/۴ درصد و ۱۴/۶ درصد افزایش نشان می‌دهد (جداول شماره ۱ و ۷).

در ماه مورد گزارش در استان تهران حدود ۲/۵ میلیون فقره چک به ارزشی حدود ۱۱۱۰ هزار میلیارد ریال مبادله گردید (جدول شماره ۱).

در خردادماه ۱۴۰۰، ۴۹/۴ درصد از تعداد چک‌های مبادله‌ای کل کشور در سه استان تهران، اصفهان و خراسان رضوی مبادله گردیده است که به ترتیب با ۳۰/۹ درصد، ۱۱/۳ درصد و ۷/۲ درصد بیشترین سهم را در مقایسه با سایر استان‌ها دارا بوده‌اند.

همچنین ۶۳/۰ درصد از ارزش چک‌های فوق در سه استان تهران (۴۹/۹ درصد)، اصفهان (۷/۱ درصد) و خراسان رضوی (۶/۰ درصد) مبادله گردیده است که بیشترین سهم را در مقایسه با سایر استان‌ها دارا بوده‌اند. (جدول شماره ۲)

### چک‌های وصولی

در خردادماه ۱۴۰۰، در کل کشور حدود ۷/۲ میلیون فقره چک به ارزشی حدود ۱۹۴۶ هزار میلیارد ریال وصول گردید که نسبت به ماه قبل از نظر تعداد و مبلغ به ترتیب ۵/۵ درصد و ۱۳/۷ درصد افزایش نشان می‌دهد. از کل تعداد و مبلغ چک‌های مبادله شده در ماه مذکور به ترتیب ۹۰/۳ درصد و ۸۷/۴ درصد وصول گردیده است. درصد تعداد و مبلغ چک‌های وصول شده در اردیبهشت‌ماه ۱۴۰۰ به ترتیب معادل ۹۱/۰ درصد و ۸۸/۱ درصد و در خردادماه ۱۳۹۹ به ترتیب برابر ۸۸/۸ درصد و ۸۸/۰ درصد بوده است (جداول شماره ۱، ۳، ۶ و ۷).

در خردادماه ۱۴۰۰، در استان تهران بیش از ۲/۲ میلیون فقره چک به ارزشی حدود ۹۹۴ هزار میلیارد ریال وصول گردید که از نظر تعداد ۹۱/۳ درصد و از نظر ارزش ۸۹/۶ درصد از کل چک‌های مبادله‌ای وصول گردیده است (جداول شماره ۱ و ۳).

در ماه مذکور در بین سایر استان‌های کشور، بیشترین نسبت تعداد چک‌های وصولی به کل چک‌های مبادله‌ای در استان، به ترتیب به استان‌های گیلان (۹۲/۹ درصد)، یزد (۹۱/۲ درصد) و البرز (۹۱/۱ درصد) اختصاص یافته است و استان‌های کهگیلویه و بویراحمد (۸۳/۰ درصد)، خراسان شمالی (۸۵/۹ درصد) و لرستان (۸۶/۲ درصد) پایین‌ترین نسبت تعداد چک‌های وصولی به کل چک‌های مبادله شده در استان را به خود اختصاص داده‌اند.

در ماه مورد بررسی در بین سایر استان‌های کشور، بیشترین نسبت ارزش چک‌های وصولی به کل ارزش چک‌های مبادله‌ای در استان به ترتیب به استان‌های گیلان (۸۹/۳ درصد)، قزوین (۸۸/۱ درصد) و البرز (۸۷/۹ درصد) اختصاص یافته است و استان‌های کهگیلویه و بویراحمد (۷۵/۴ درصد)، لرستان (۷۹/۵ درصد) و آذربایجان غربی و همدان (هر کدام ۸۰/۹ درصد) کمترین نسبت ارزش چک‌های وصولی به کل ارزش چک‌های مبادله شده در استان را به خود اختصاص داده‌اند. (جدول شماره ۳)

### چک‌های برگشتی

در خردادماه ۱۴۰۰، در کل کشور معادل ۷۷۳ هزار فقره چک به ارزشی حدود ۲۸۰ هزار میلیارد ریال برگشت داده شده است که نسبت به ماه قبل از نظر تعداد و مبلغ به ترتیب ۱۵/۳ درصد و ۲۰/۷ درصد افزایش نشان می‌دهد. از کل تعداد و مبلغ چک‌های مبادله شده در ماه مذکور به ترتیب ۹/۷ درصد و ۱۲/۶ درصد برگشت داده شده است. درصد تعداد و مبلغ چک‌های برگشت داده شده در اردیبهشت‌ماه ۱۴۰۰ به ترتیب معادل ۹/۰ درصد و ۱۱/۹ درصد و در خردادماه سال ۱۳۹۹ به ترتیب برابر ۱۱/۲ درصد و ۱۲/۰ درصد بوده است (جداول شماره ۱، ۳، ۶ و ۷).

در ماه مورد گزارش در استان تهران بیش از ۲۱۳ هزار فقره چک به ارزشی حدود ۱۱۶ هزار میلیارد ریال برگشت داده شد که از نظر تعداد ۸/۷ درصد و از نظر ارزش ۱۰/۴ درصد از کل چک‌های مبادله‌ای برگشت داده شده است (جداول شماره ۱ و ۳).

در ماه مذکور در بین سایر استان‌های کشور، بیشترین نسبت تعداد چک‌های برگشتی به کل چک‌های مبادله‌ای در استان، به ترتیب به استان‌های کهگیلویه و بویراحمد (۱۷/۰ درصد)، خراسان شمالی (۱۴/۱ درصد) و لرستان (۱۳/۸ درصد) اختصاص یافته است و استان‌های گیلان (۷/۱ درصد)، یزد (۸/۸ درصد) و البرز (۸/۹ درصد) پایین‌ترین نسبت تعداد چک‌های برگشتی به کل تعداد چک‌های مبادله شده در استان را به خود اختصاص داده‌اند.



در ماه مورد بررسی در بین سایر استان‌های کشور، بیشترین نسبت ارزش چک‌های برگشتی به کل ارزش چک‌های مبادله شده در استان به ترتیب به استان‌های کهگیلویه و بویراحمد (۲۴/۶ درصد)، لرستان (۲۰/۵ درصد) و آذربایجان غربی و همدان (هر کدام ۱۹/۱ درصد) اختصاص یافته است و استان‌های گیلان (۱۰/۷ درصد)، قزوین (۱۱/۹ درصد) و البرز (۱۲/۱ درصد) کمترین نسبت ارزش چک‌های برگشتی به کل ارزش چک‌های مبادله شده در استان را به خود اختصاص داده‌اند. (جدول شماره ۳)

### چک‌های برگشتی به تفکیک علل

در خردادماه ۱۴۰۰، در کل کشور بیش از ۷۴۹ هزار فقره چک به ارزشی بالغ بر ۲۷۰ هزار میلیارد ریال به دلایل کسری یا فقدان موجودی برگشت داده شده است. در واقع در کل کشور از نظر تعداد ۹۶/۹ درصد و از نظر ارزش ۹۶/۶ درصد از کل چک‌های برگشتی به دلایل کسری یا فقدان موجودی بوده است.

در ماه مورد بررسی در استان تهران حدود ۲۰۵ هزار فقره چک به ارزشی حدود ۱۱۱ هزار میلیارد ریال به دلایل کسری یا فقدان موجودی برگشت داده شده است. در واقع در استان تهران ۹۵/۹ درصد از تعداد چک‌های برگشتی و ۹۵/۷ درصد از مجموع مبالغ این‌گونه چک‌ها، به دلایل کسری یا فقدان موجودی بوده است. (جداول شماره ۴ و ۵)

در ماه مورد بررسی در بین سایر استان‌های کشور، بیشترین نسبت تعداد چک‌های برگشتی به دلایل کسری یا فقدان موجودی به کل تعداد چک‌های برگشتی در استان، به ترتیب به استان‌های خراسان جنوبی و لرستان (هر کدام ۹۸/۱ درصد)، اصفهان (۹۸/۰ درصد) و چهارمحال و بختیاری (۹۷/۸ درصد) اختصاص یافته است و استان‌های البرز (۹۵/۵ درصد)، کرمانشاه (۹۶/۴ درصد) و خوزستان (۹۶/۵ درصد) کمترین نسبت تعداد چک‌های برگشتی به دلایل کسری یا فقدان موجودی به کل تعداد چک‌های برگشتی در استان را به خود اختصاص داده است.

در ماه مذکور در بین سایر استان‌های کشور، بیشترین نسبت ارزش چک‌های برگشتی به دلایل کسری یا فقدان موجودی به کل ارزش چک‌های برگشتی در استان، به ترتیب به استان‌های آذربایجان غربی و بوشهر (هر کدام ۹۸/۱ درصد)، اردبیل (۹۸/۰ درصد) و اصفهان، کردستان، مرکزی و همدان (هر کدام ۹۷/۸ درصد) اختصاص یافته است و استان‌های کهگیلویه و بویراحمد (۹۱/۱ درصد)، لرستان (۹۳/۷ درصد) و چهارمحال و بختیاری (۹۵/۱ درصد) کمترین نسبت ارزش چک‌های برگشتی به دلایل کسری یا فقدان موجودی به کل ارزش چک‌های برگشتی در استان را به خود اختصاص داده است. (جدول شماره ۵)

### چک‌های رمزدار وصولی

در خردادماه ۱۴۰۰، در کل کشور حدود ۵۴۵ هزار فقره چک رمزدار به ارزشی حدود ۱۱۲۷ هزار میلیارد ریال وصول گردید که نسبت به ماه قبل از نظر تعداد و مبلغ به ترتیب ۸/۳ درصد و ۱۹/۶ درصد افزایش داشته است (جداول شماره ۹ و ۱۰).

در ماه مورد بررسی در استان تهران حدود ۱۷۹ هزار فقره چک رمزدار به ارزشی حدود ۶۴۴ هزار میلیارد ریال وصول گردید.

در ماه مذکور ۵۰/۲ درصد از تعداد چک‌های رمزدار وصولی در سه استان تهران (۳۲/۸ درصد)، اصفهان (۱۰/۰ درصد) و خراسان رضوی (۷/۴ درصد) وصول گردیده است که بیشترین سهم را در مقایسه با سایر استان‌ها دارا بوده‌اند.

همچنین ۶۸/۰ درصد از ارزش چک‌های فوق در استان‌های تهران (۵۷/۱ درصد)، اصفهان (۶/۴ درصد) و خراسان رضوی (۴/۵ درصد) وصول گردیده است. (جدول شماره ۹)

### چک‌های وصولی بر حسب عادی و رمزدار

در خردادماه ۱۴۰۰، در کل کشور بیش از ۷/۷ میلیون فقره چک وصول گردید که از این تعداد حدود ۷/۲ میلیون فقره عادی و بیش از ۰/۵ میلیون فقره رمزدار بوده است. بر این اساس در کل کشور ۹۲/۹ درصد از کل تعداد چک‌های وصولی، عادی و ۷/۱ درصد رمزدار بوده است (جدول شماره ۱۱). در ماه مورد بررسی در کل کشور حدود ۳۰۷۳ هزار میلیارد ریال چک وصول گردید که حدود ۱۹۴۶ هزار میلیارد ریال چک عادی و حدود ۱۱۲۷ هزار میلیارد ریال چک رمزدار می‌باشد. به عبارتی در کل کشور ۶۳/۳ درصد از کل ارزش چک‌های وصولی، عادی و ۳۶/۷ درصد رمزدار بوده است (جدول شماره ۱۲).

**جدول شماره ۱**  
**تعداد و مبلغ چک‌های مبادله‌ای، وصولی و برگشتی به تفکیک استان و مناطق آزاد**  
**خردادماه ۱۴۰۰**

تعداد: صد فقره  
 مبلغ: میلیارد ریال

برگشتی		وصولی		مبادله‌ای		نام استان
مبلغ	تعداد	مبلغ	تعداد	مبلغ	تعداد	
۲۷۹۸۹۹	۷۷۳۰	۱۹۴۵۷۸۷	۷۱۷۷۵	۲۲۲۵۶۸۶	۷۹۵۰۵	کل کشور
۱۴۱۹۲	۶۰۲	۸۰۳۲۷	۴۹۰۱	۹۴۵۱۹	۵۵۰۳	آذربایجان شرقی
۸۹۰۳	۲۶۰	۳۷۸۱۳	۱۹۳۶	۴۶۷۱۶	۲۱۹۶	آذربایجان غربی
۲۸۵۷	۱۴۳	۱۴۰۰۹	۱۰۰۶	۱۶۸۶۶	۱۱۴۹	اردبیل
۲۲۳۸۹	۹۴۸	۱۳۶۱۶۴	۸۰۲۴	۱۵۸۵۵۳	۸۹۷۲	اصفهان
۱۲۰۰۴	۲۴۰	۸۷۲۰۳	۲۴۶۸	۹۹۲۰۷	۲۷۰۸	البرز
۱۷۴	۶	۱۲۰۹	۴۶	۱۳۸۳	۵۲	ایلام
۱۵۶۱	۳۱	۹۳۰۴	۲۷۱	۱۰۸۶۵	۳۰۲	بوشهر
۱۱۵۹۷۰	۲۱۳۴	۹۹۳۷۹۱	۲۲۴۴۰	۱۱۰۹۷۶۱	۲۴۵۷۴	تهران
۱۷۳۸	۶۶	۸۳۵۴	۴۲۸	۱۰۰۹۲	۴۹۴	چهارمحال و بختیاری
۱۳۹۸	۶۹	۷۱۴۲	۵۰۸	۸۵۴۰	۵۷۷	خراسان جنوبی
۱۶۸۰۶	۵۷۴	۹۶۹۳۹	۵۱۲۴	۱۱۳۷۴۵	۵۶۹۸	خراسان رضوی
۶۵۸	۲۷	۳۰۸۱	۱۶۵	۳۷۳۹	۱۹۲	خراسان شمالی
۴۱۱۹	۹۹	۲۶۸۴۸	۹۸۱	۳۰۹۶۷	۱۰۸۰	خوزستان
۱۹۹۳	۹۳	۱۲۸۴۶	۷۵۳	۱۴۸۳۹	۸۴۶	زنجان
۲۳۳۹	۷۶	۱۳۹۷۳	۷۳۲	۱۶۳۱۲	۸۰۸	سمنان
۸۹۶	۲۴	۳۹۰۸	۱۸۰	۴۸۰۴	۲۰۴	سیستان و بلوچستان
۹۷۵۱	۲۵۱	۵۶۴۶۹	۲۱۸۰	۶۶۲۲۰	۲۴۳۱	فارس
۳۵۸۴	۱۴۶	۲۶۴۷۲	۱۳۵۷	۳۰۰۵۶	۱۵۰۳	قزوین
۴۹۷۵	۱۷۹	۲۵۷۵۸	۱۴۷۱	۳۰۷۳۳	۱۶۵۰	قم
۱۸۸۵	۷۳	۹۵۸۶	۴۷۲	۱۱۴۷۱	۵۴۵	کردستان
۴۵۶۲	۱۷۶	۲۲۰۹۹	۱۴۶۷	۲۶۶۶۱	۱۶۴۳	کرمان
۱۶۷۷	۴۳	۸۷۳۶	۴۰۳	۱۰۴۱۳	۴۴۶	کرمانشاه
۲۶۳	۸	۸۰۶	۳۹	۱۰۶۹	۴۷	کهگیلویه و بویراحمد
۲۳۸۵	۷۵	۱۳۰۹۲	۷۱۹	۱۵۴۷۷	۷۹۴	گلستان
۴۹۱۷	۱۶۱	۴۱۱۰۹	۲۰۹۷	۴۶۰۲۶	۲۲۵۸	گیلان
۱۳۳۹	۴۰	۵۱۹۵	۲۴۹	۶۵۳۴	۲۸۹	لرستان
۱۴۹۴۴	۳۸۹	۸۸۵۲۶	۳۸۹۶	۱۰۳۴۷۰	۴۲۸۵	مازندران
۴۳۴۹	۱۵۰	۲۷۷۷۸	۱۲۵۶	۳۲۱۲۷	۱۴۰۶	مرکزی
۱۹۳۴	۳۶	۹۶۹۳	۲۸۷	۱۱۶۲۷	۳۲۳	هرمزگان
۳۸۹۸	۱۴۰	۱۶۵۲۰	۱۰۳۸	۲۰۴۱۸	۱۱۷۸	همدان
۱۱۰۸۲	۴۶۷	۵۸۷۵۷	۴۸۴۷	۶۹۸۳۹	۵۳۱۴	یزد
۳۵۷	۴	۲۲۸۰	۳۴	۲۶۳۷	۳۸	مناطق آزاد

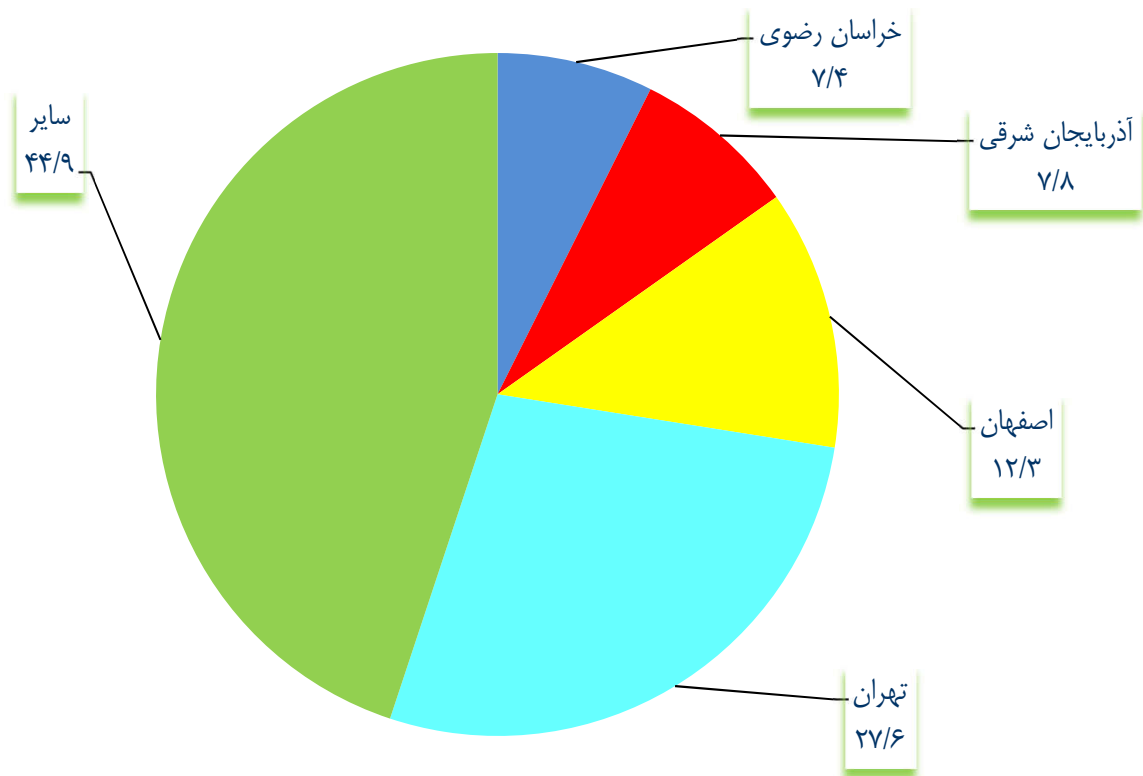
جدول شماره ۲

درصد توزیع تعداد و مبلغ چک‌های مبادله‌ای، وصولی و برگشتی بر حسب استان و مناطق آزاد

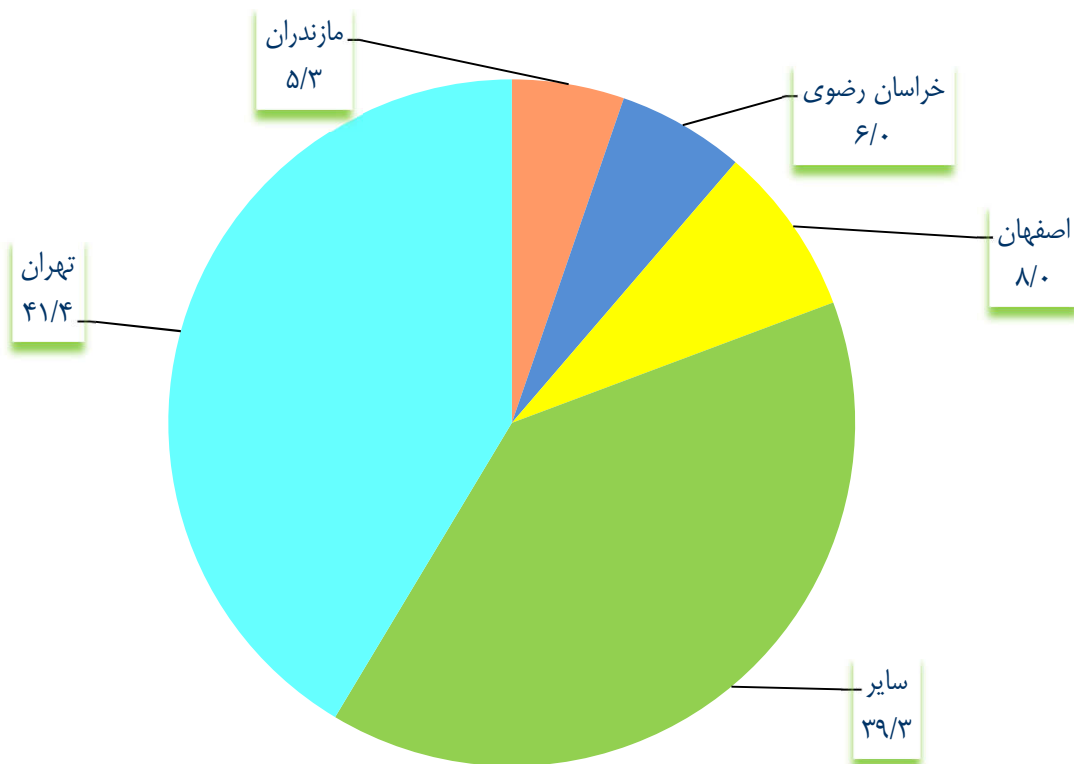
خردادماه ۱۴۰۰

برگشتی		وصولی		مبادله‌ای		نام استان
مبلغ	تعداد	مبلغ	تعداد	مبلغ	تعداد	
۱۰۰/۰	۱۰۰/۰	۱۰۰/۰	۱۰۰/۰	۱۰۰/۰	۱۰۰/۰	کل کشور
۵/۱	۷/۸	۴/۱	۶/۸	۴/۲	۶/۹	آذربایجان شرقی
۳/۲	۳/۴	۱/۹	۲/۷	۲/۱	۲/۸	آذربایجان غربی
۱/۰	۱/۸	۰/۷	۱/۴	۰/۸	۱/۴	اردبیل
۸/۰	۱۲/۳	۷/۰	۱۱/۲	۷/۱	۱۱/۳	اصفهان
۴/۳	۳/۱	۴/۵	۳/۴	۴/۵	۳/۴	البرز
۰/۱	۰/۱	۰/۱	۰/۱	۰/۱	۰/۱	ایلام
۰/۶	۰/۴	۰/۵	۰/۴	۰/۵	۰/۴	بوشهر
۴۱/۴	۲۷/۶	۵۱/۱	۳۱/۳	۴۹/۹	۳۰/۹	تهران
۰/۶	۰/۹	۰/۴	۰/۶	۰/۵	۰/۶	چهارمحال و بختیاری
۰/۵	۰/۹	۰/۴	۰/۷	۰/۴	۰/۷	خراسان جنوبی
۶/۰	۷/۴	۵/۰	۷/۱	۶/۰	۷/۲	خراسان رضوی
۰/۲	۰/۳	۰/۲	۰/۲	۰/۲	۰/۲	خراسان شمالی
۱/۵	۱/۳	۱/۴	۱/۴	۱/۴	۱/۴	خوزستان
۰/۷	۱/۲	۰/۷	۱/۰	۰/۷	۱/۱	زنجان
۰/۸	۱/۰	۰/۷	۱/۰	۰/۷	۱/۰	سمنان
۰/۳	۰/۳	۰/۲	۰/۳	۰/۲	۰/۳	سیستان و بلوچستان
۳/۵	۳/۲	۲/۹	۳/۰	۳/۰	۳/۱	فارس
۱/۳	۱/۹	۱/۴	۱/۹	۱/۴	۱/۹	قزوین
۱/۸	۲/۳	۱/۳	۲/۰	۱/۴	۲/۱	قم
۰/۷	۰/۹	۰/۵	۰/۷	۰/۵	۰/۷	کردستان
۱/۶	۲/۳	۱/۱	۲/۰	۱/۲	۲/۱	کرمان
۰/۶	۰/۶	۰/۴	۰/۶	۰/۵	۰/۶	کرمانشاه
۰/۱	۰/۱	*	۰/۱	*	۰/۱	کهگیلویه و بویراحمد
۰/۹	۱/۰	۰/۷	۱/۰	۰/۷	۱/۰	گلستان
۱/۸	۲/۱	۲/۱	۲/۹	۲/۱	۲/۸	گیلان
۰/۵	۰/۵	۰/۳	۰/۳	۰/۳	۰/۴	لرستان
۵/۳	۵/۰	۴/۵	۵/۴	۴/۶	۵/۴	مازندران
۱/۶	۱/۹	۱/۴	۱/۷	۱/۴	۱/۸	مرکزی
۰/۷	۰/۵	۰/۵	۰/۴	۰/۵	۰/۴	هرمزگان
۱/۴	۱/۸	۰/۸	۱/۴	۰/۹	۱/۵	همدان
۴/۰	۶/۰	۳/۰	۶/۸	۳/۱	۶/۷	یزد
۰/۱	۰/۱	۰/۱	*	۰/۱	*	مناطق آزاد

نمودار شماره ۱  
درصد توزیع تعداد چک‌های برگشتی بر حسب استان و مناطق آزاد  
خردادماه ۱۴۰۰



نمودار شماره ۲  
درصد توزیع مبلغ چک‌های برگشتی بر حسب استان و مناطق آزاد  
خردادماه ۱۴۰۰



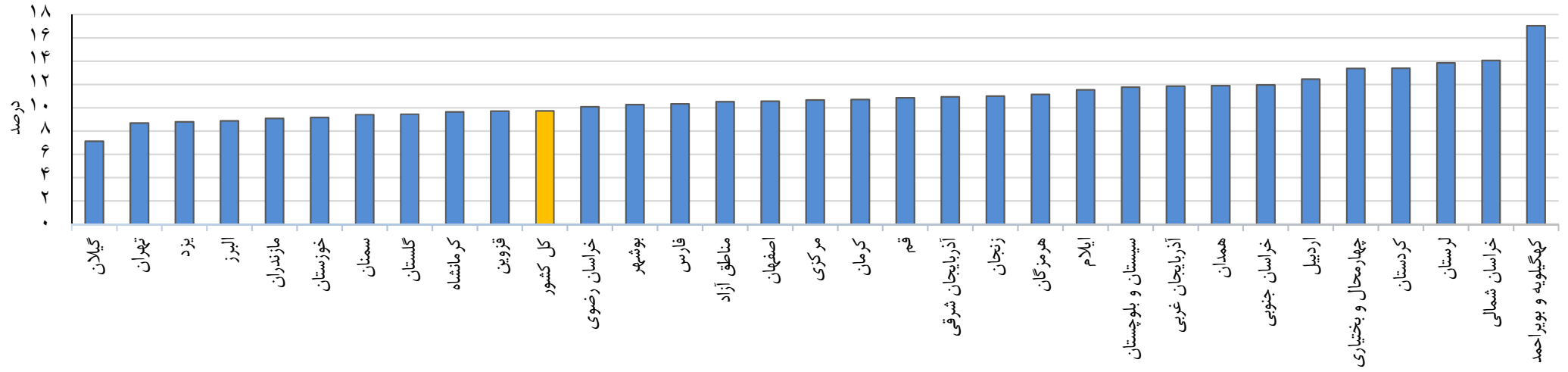
جدول شماره ۳

درصد توزیع تعداد و مبلغ چک‌های مبادله‌ای بر حسب وصولی و برگشتی به تفکیک استان و مناطق آزاد

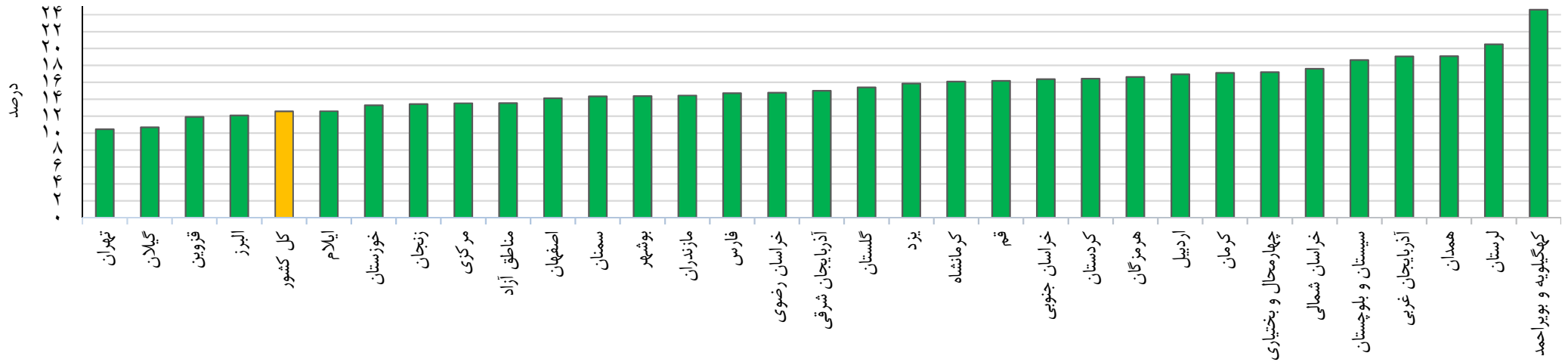
خردادماه ۱۴۰۰

مبلغ		تعداد		نام استان
برگشتی	وصولی	برگشتی	وصولی	
۱۲/۶	۸۷/۴	۹/۷	۹۰/۳	کل کشور
۱۵/۰	۸۵/۰	۱۰/۹	۸۹/۱	آذربایجان شرقی
۱۹/۱	۸۰/۹	۱۱/۸	۸۸/۲	آذربایجان غربی
۱۶/۹	۸۳/۱	۱۲/۴	۸۷/۶	اردبیل
۱۴/۱	۸۵/۹	۱۰/۶	۸۹/۴	اصفهان
۱۲/۱	۸۷/۹	۸/۹	۹۱/۱	البرز
۱۲/۶	۸۷/۴	۱۱/۵	۸۸/۵	ایلام
۱۴/۴	۸۵/۶	۱۰/۳	۸۹/۷	بوشهر
۱۰/۴	۸۹/۶	۸/۷	۹۱/۳	تهران
۱۷/۲	۸۲/۸	۱۳/۴	۸۶/۶	چهارمحال و بختیاری
۱۶/۴	۸۳/۶	۱۲/۰	۸۸/۰	خراسان جنوبی
۱۴/۸	۸۵/۲	۱۰/۱	۸۹/۹	خراسان رضوی
۱۷/۶	۸۲/۴	۱۴/۱	۸۵/۹	خراسان شمالی
۱۳/۳	۸۶/۷	۹/۲	۹۰/۸	خوزستان
۱۳/۴	۸۶/۶	۱۱/۰	۸۹/۰	زنجان
۱۴/۳	۸۵/۷	۹/۴	۹۰/۶	سمنان
۱۸/۷	۸۱/۳	۱۱/۸	۸۸/۲	سیستان و بلوچستان
۱۴/۷	۸۵/۳	۱۰/۳	۸۹/۷	فارس
۱۱/۹	۸۸/۱	۹/۷	۹۰/۳	قزوین
۱۶/۲	۸۳/۸	۱۰/۸	۸۹/۲	قم
۱۶/۴	۸۳/۶	۱۳/۴	۸۶/۶	کردستان
۱۷/۱	۸۲/۹	۱۰/۷	۸۹/۳	کرمان
۱۶/۱	۸۳/۹	۹/۶	۹۰/۴	کرمانشاه
۲۴/۶	۷۵/۴	۱۷/۰	۸۳/۰	کهگیلویه و بویراحمد
۱۵/۴	۸۴/۶	۹/۴	۹۰/۶	گلستان
۱۰/۷	۸۹/۳	۷/۱	۹۲/۹	گیلان
۲۰/۵	۷۹/۵	۱۳/۸	۸۶/۲	لرستان
۱۴/۴	۸۵/۶	۹/۱	۹۰/۹	مازندران
۱۳/۵	۸۶/۵	۱۰/۷	۸۹/۳	مرکزی
۱۶/۶	۸۳/۴	۱۱/۱	۸۸/۹	هرمزگان
۱۹/۱	۸۰/۹	۱۱/۹	۸۸/۱	همدان
۱۵/۹	۸۴/۱	۸/۸	۹۱/۲	یزد
۱۳/۵	۸۶/۵	۱۰/۵	۸۹/۵	مناطق آزاد

نمودار شماره ۳  
نسبت تعداد چک‌های برگشتی به مبادله‌ای به تفکیک استان و مناطق آزاد  
خردادماه ۱۴۰۰



نمودار شماره ۴  
نسبت مبلغ چک‌های برگشتی به مبادله‌ای به تفکیک استان و مناطق آزاد  
خردادماه ۱۴۰۰



جدول شماره ۴

تعداد و مبلغ چک‌های برگشتی بر حسب علل برگشت به تفکیک استان و مناطق آزاد  
خردادماه ۱۴۰۰

تعداد: صد فقره  
مبلغ: میلیارد ریال

مبلغ			تعداد			نام استان
جمع	سایر علل <sup>۱</sup>	کسری یا فقدان موجودی	جمع	سایر علل <sup>۱</sup>	کسری یا فقدان موجودی	
۲۷۹۱۹۹	۹۵۴۴	۲۷۰۳۵۵	۷۷۳۰	۲۳۶	۷۴۹۴	کل کشور
۱۴۱۹۲	۳۳۸	۱۳۸۵۴	۶۰۲	۱۵	۵۸۷	آذربایجان شرقی
۸۹۰۳	۱۷۲	۸۷۳۱	۲۶۰	۷	۲۵۳	آذربایجان غربی
۲۸۵۷	۵۷	۲۸۰۰	۱۴۳	۳	۱۴۰	اردبیل
۲۲۳۸۹	۴۸۹	۲۱۹۰۰	۹۴۸	۱۹	۹۲۹	اصفهان
۱۲۰۰۴	۴۶۱	۱۱۵۴۳	۲۴۰	۱۱	۲۲۹	البرز
۱۷۴	۴	۱۷۰	۶	*	۶	ایلام
۱۵۶۱	۳۰	۱۵۳۱	۳۱	۱	۳۰	بوشهر
۱۱۵۹۷۰	۴۹۸۷	۱۱۰۹۸۳	۲۱۳۴	۸۷	۲۰۴۷	تهران
۱۷۳۸	۸۴	۱۶۵۴	۶۶	۱	۶۵	چهارمحال و بختیاری
۱۳۹۸	۴۴	۱۳۵۴	۶۹	۱	۶۸	خراسان جنوبی
۱۶۸۰۶	۴۱۰	۱۶۳۹۶	۵۷۴	۱۹	۵۵۵	خراسان رضوی
۶۵۸	۲۵	۶۳۳	۲۷	۱	۲۶	خراسان شمالی
۴۱۱۹	۱۲۹	۳۹۹۰	۹۹	۳	۹۶	خوزستان
۱۹۹۳	۹۰	۱۹۰۳	۹۳	۲	۹۱	زنجان
۲۳۳۹	۶۳	۲۲۷۶	۷۶	۲	۷۴	سمنان
۸۹۶	۳۶	۸۶۰	۲۴	۱	۲۳	سیستان و بلوچستان
۹۷۵۱	۲۶۸	۹۴۸۳	۲۵۱	۶	۲۴۵	فارس
۳۵۸۴	۱۲۷	۳۴۵۷	۱۴۶	۵	۱۴۱	قزوین
۴۹۷۵	۲۰۷	۴۷۶۸	۱۷۹	۵	۱۷۴	قم
۱۸۸۵	۴۱	۱۸۴۴	۷۳	۲	۷۱	کردستان
۴۵۶۲	۱۲۸	۴۴۳۴	۱۷۶	۵	۱۷۱	کرمان
۱۶۷۷	۴۸	۱۶۲۹	۴۳	۲	۴۱	کرمانشاه
۲۶۳	۲۳	۲۴۰	۸	*	۸	کهگیلویه و بویراحمد
۲۳۸۵	۶۶	۲۳۱۹	۷۵	۲	۷۳	گلستان
۴۹۱۷	۱۷۱	۴۷۴۶	۱۶۱	۴	۱۵۷	گیلان
۱۳۳۹	۸۴	۱۲۵۵	۴۰	۱	۳۹	لرستان
۱۴۹۴۴	۴۳۹	۱۴۵۰۵	۳۸۹	۱۰	۳۷۹	مازندران
۴۳۴۹	۹۶	۴۲۵۳	۱۵۰	۴	۱۴۶	مرکزی
۱۹۳۴	۴۹	۱۸۸۵	۳۶	۱	۳۵	هرمزگان
۳۸۹۸	۸۷	۳۸۱۱	۱۴۰	۵	۱۳۵	همدان
۱۱۰۸۲	۲۹۰	۱۰۷۹۲	۴۶۷	۱۱	۴۵۶	یزد
۳۵۷	۱	۳۵۶	۴	*	۴	مناطق آزاد

<sup>۱</sup> شامل موارد عدم تطابق امضاء، نقص امضاء، مغایرت تاریخ عددی و حروفی، مخدوش بودن امضا یا مندرجات چک، مغایرت مبلغ حروفی با عددی چک، مسدود بودن حساب مورد نظر و مسدود بودن چک با شماره سری و سریال مرتبط



## جدول شماره ۵

درصد توزیع تعداد و مبلغ چک‌های برگشتی بر حسب علیل برگشت به تفکیک استان و مناطق آزاد  
خردادماه ۱۴۰۰

مبلغ			تعداد			نام استان
جمع	سایر علیل <sup>۱</sup>	کسری یا فقدان موجودی	جمع	سایر علیل <sup>۱</sup>	کسری یا فقدان موجودی	
۱۰۰/۰	۳/۴	۹۶/۶	۱۰۰/۰	۳/۱	۹۶/۹	کل کشور
۱۰۰/۰	۲/۴	۹۷/۶	۱۰۰/۰	۲/۶	۹۷/۴	آذربایجان شرقی
۱۰۰/۰	۱/۹	۹۸/۱	۱۰۰/۰	۲/۵	۹۷/۵	آذربایجان غربی
۱۰۰/۰	۲/۰	۹۸/۰	۱۰۰/۰	۲/۳	۹۷/۷	اردبیل
۱۰۰/۰	۲/۲	۹۷/۸	۱۰۰/۰	۲/۰	۹۸/۰	اصفهان
۱۰۰/۰	۳/۸	۹۶/۲	۱۰۰/۰	۴/۵	۹۵/۵	البرز
۱۰۰/۰	۲/۴	۹۷/۶	۱۰۰/۰	۳/۱	۹۶/۹	ایلام
۱۰۰/۰	۱/۹	۹۸/۱	۱۰۰/۰	۲/۹	۹۷/۱	بوشهر
۱۰۰/۰	۴/۳	۹۵/۷	۱۰۰/۰	۴/۱	۹۵/۹	تهران
۱۰۰/۰	۴/۹	۹۵/۱	۱۰۰/۰	۲/۲	۹۷/۸	چهارمحال و بختیاری
۱۰۰/۰	۳/۲	۹۶/۸	۱۰۰/۰	۱/۹	۹۸/۱	خراسان جنوبی
۱۰۰/۰	۲/۴	۹۷/۶	۱۰۰/۰	۳/۳	۹۶/۷	خراسان رضوی
۱۰۰/۰	۳/۷	۹۶/۳	۱۰۰/۰	۲/۸	۹۷/۲	خراسان شمالی
۱۰۰/۰	۳/۱	۹۶/۹	۱۰۰/۰	۳/۵	۹۶/۵	خوزستان
۱۰۰/۰	۴/۵	۹۵/۵	۱۰۰/۰	۲/۶	۹۷/۴	زنجان
۱۰۰/۰	۲/۷	۹۷/۳	۱۰۰/۰	۲/۴	۹۷/۶	سمنان
۱۰۰/۰	۴/۰	۹۶/۰	۱۰۰/۰	۳/۴	۹۶/۶	سیستان و بلوچستان
۱۰۰/۰	۲/۸	۹۷/۲	۱۰۰/۰	۲/۶	۹۷/۴	فارس
۱۰۰/۰	۳/۶	۹۶/۴	۱۰۰/۰	۳/۲	۹۶/۸	قزوین
۱۰۰/۰	۴/۲	۹۵/۸	۱۰۰/۰	۲/۹	۹۷/۱	قم
۱۰۰/۰	۲/۲	۹۷/۸	۱۰۰/۰	۲/۵	۹۷/۵	کردستان
۱۰۰/۰	۲/۸	۹۷/۲	۱۰۰/۰	۲/۸	۹۷/۲	کرمان
۱۰۰/۰	۲/۹	۹۷/۱	۱۰۰/۰	۳/۶	۹۶/۴	کرمانشاه
۱۰۰/۰	۸/۹	۹۱/۱	۱۰۰/۰	۲/۹	۹۷/۱	کهگیلویه و بویراحمد
۱۰۰/۰	۲/۸	۹۷/۲	۱۰۰/۰	۲/۶	۹۷/۴	گلستان
۱۰۰/۰	۳/۵	۹۶/۵	۱۰۰/۰	۲/۸	۹۷/۲	گیلان
۱۰۰/۰	۶/۳	۹۳/۷	۱۰۰/۰	۱/۹	۹۸/۱	لرستان
۱۰۰/۰	۲/۹	۹۷/۱	۱۰۰/۰	۲/۷	۹۷/۳	مازندران
۱۰۰/۰	۲/۲	۹۷/۸	۱۰۰/۰	۲/۶	۹۷/۴	مرکزی
۱۰۰/۰	۲/۵	۹۷/۵	۱۰۰/۰	۳/۱	۹۶/۹	هرمزگان
۱۰۰/۰	۲/۲	۹۷/۸	۱۰۰/۰	۳/۴	۹۶/۶	همدان
۱۰۰/۰	۲/۶	۹۷/۴	۱۰۰/۰	۲/۴	۹۷/۶	یزد
۱۰۰/۰	۰/۳	۹۹/۷	۱۰۰/۰	۲/۴	۹۷/۶	مناطق آزاد

<sup>۱</sup> رجوع شود به زیرنویس صفحه قبل

جدول شماره ۶  
تعداد و مبلغ چک‌های عادی و رمزار در کل کشور

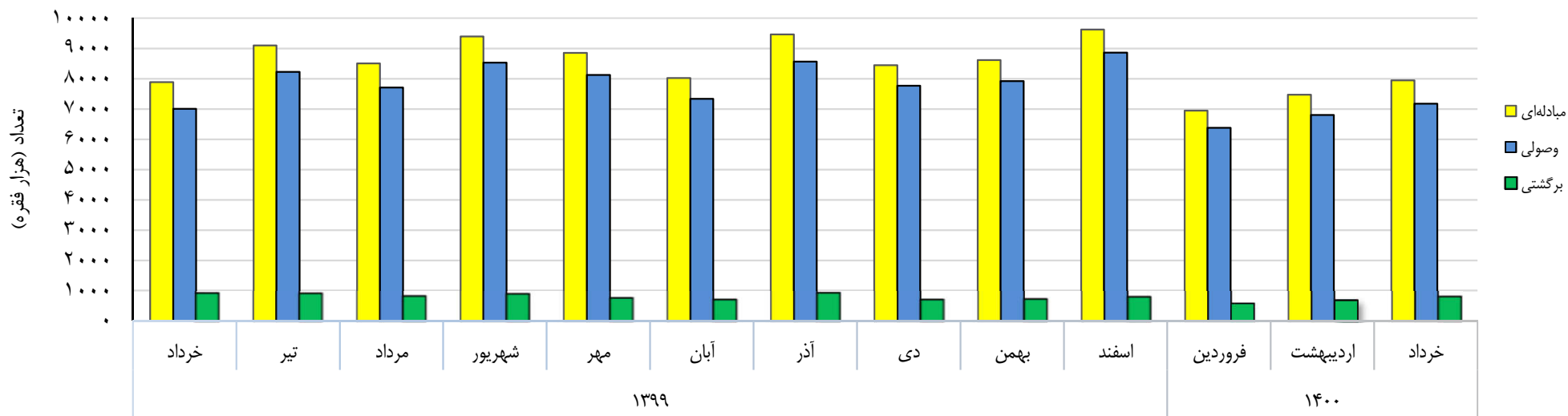
تعداد: صد فقره  
مبلغ: میلیارد ریال

چک‌های رمزار						چک‌های عادی										دوره
عودتی		وصولی		مبادله‌ای		نسبت چک‌های برگشتی به مبادله‌ای (درصد)		نسبت چک‌های وصولی به مبادله‌ای (درصد)		برگشتی		وصولی		مبادله‌ای		
مبلغ	تعداد	مبلغ	تعداد	مبلغ	تعداد	مبلغ	تعداد	مبلغ	تعداد	مبلغ	تعداد	مبلغ	تعداد	مبلغ	تعداد	
۳۵۵۸۰۲۶۴	۱۶۷۸	۱۱۱۸۳۴۵۰	۱۰۷۰۴۴	۴۶۷۶۳۷۱۴	۱۰۸۷۲۲	۲۲/۲	۱۴/۹	۷۷/۸	۸۵/۱	۱۳۵۹۴۴۹	۱۶۸۴۸۷	۴۷۷۴۳۸۸	۹۶۵۹۹۰	۶۱۳۳۸۳۷	۱۱۳۴۴۷۷	سال ۱۳۹۵
۶۹۳۹۷۲	۸۱۸	۱۵۳۲۵۲۱۲	۹۱۵۸۶	۱۶۰۱۹۱۸۴	۹۲۴۰۴	۲۱/۵	۱۵/۴	۷۸/۵	۸۴/۶	۱۶۱۲۲۳۸	۱۷۳۹۲۱	۵۸۷۶۳۸۱	۹۵۶۶۵۷	۷۴۸۸۶۱۹	۱۱۳۰۵۷۸	سال ۱۳۹۶
۷۹۶۳۳۷	۱۰۳۷	۳۰۴۲۷۲۹۳	۱۲۴۷۰۱	۳۱۲۲۳۶۳۰	۱۲۵۷۳۸	۱۴/۵	۱۲/۷	۸۵/۵	۸۷/۳	۱۳۶۹۰۴۲	۱۲۳۲۸۴	۸۰۸۱۷۹۱	۸۴۹۲۵۲	۹۴۵۰۸۳۳	۹۷۲۵۳۶	سال ۱۳۹۷
۱۸۲۳۰۹۸	۹۹۵	۱۸۹۷۱۱۰۳	۱۰۳۹۴۱	۲۰۷۹۴۲۰۱	۱۰۴۹۳۶	۱۱/۱	۹/۱	۸۸/۹	۹۰/۹	۱۲۸۳۵۶۱	۸۲۷۰۲	۱۰۲۷۷۰۲۱	۸۲۸۴۹۶	۱۱۵۶۰۵۸۲	۹۱۱۱۹۸	سال ۱۳۹۸
۱۱۶۳۵۹۸	۸۸۹	۱۴۷۸۳۳۲۸	۷۶۴۱۶	۱۵۹۴۶۹۲۶	۷۷۳۰۵	۱۱/۳	۹/۸	۸۸/۷	۹۰/۲	۲۴۸۸۴۸۱	۹۹۷۰۷	۱۹۵۲۰۲۸۱	۹۲۰۲۱۳	۲۲۰۰۸۷۶۲	۱۰۱۹۹۲۰	سال ۱۳۹۹
سال ۱۳۹۹																
۳۱۲۱۰	۷۶	۱۱۶۸۴۴۹	۶۸۳۰	۱۱۹۹۶۵۹	۶۹۰۶	۱۲/۰	۱۱/۲	۸۸/۰	۸۸/۸	۱۸۵۸۰۹	۸۸۱۳	۱۳۵۸۴۵۴	۷۰۰۵۶	۱۵۴۴۲۶۳	۷۸۸۶۹	خرداد
۲۸۵۹۹	۱۰۳	۱۵۷۹۳۷۶	۸۲۶۴	۱۶۰۷۹۷۵	۸۳۶۷	۹/۵	۹/۶	۹۰/۵	۹۰/۴	۱۹۴۹۴۲	۸۷۴۴	۱۸۵۸۹۲۶	۸۲۲۶۱	۲۰۵۳۸۶۸	۹۱۰۰۵	تیر
۲۶۸۸۱	۸۵	۱۳۰۰۴۶۰	۶۷۱۸	۱۳۲۷۳۴۱	۶۸۰۳	۹/۸	۹/۳	۹۰/۲	۹۰/۷	۱۸۹۸۰۳	۷۹۴۲	۱۷۴۹۲۱۷	۷۷۰۹۱	۱۹۳۹۰۲۰	۸۵۰۳۳	مرداد
۲۴۰۱۰	۸۱	۱۳۱۴۲۱۰	۶۴۹۴	۱۳۳۸۲۲۰	۶۵۷۵	۱۰/۱	۹/۲	۸۹/۹	۹۰/۸	۲۰۴۷۳۲	۸۶۴۰	۱۸۲۶۳۷۱	۸۵۳۶۱	۲۰۳۱۱۰۳	۹۴۰۰۱	شهریور
۵۰۸۳۳	۷۴	۱۳۷۲۹۶۱	۶۳۶۸	۱۴۲۳۷۹۴	۶۴۴۲	۹/۹	۸/۳	۹۰/۱	۹۱/۷	۲۱۳۹۷۷	۷۳۴۳	۱۹۵۶۴۴۲	۸۱۲۳۱	۲۱۷۰۴۱۹	۸۸۵۷۴	مهر
۱۲۱۵۹۰	۶۸	۱۱۴۵۸۹۴	۵۳۲۲	۱۲۶۷۴۸۴	۵۳۹۰	۱۱/۶	۸/۵	۸۸/۴	۹۱/۵	۲۲۰۶۰۰	۶۸۱۱	۱۶۸۰۲۳۶	۷۳۴۰۱	۱۹۰۰۸۳۶	۸۰۲۱۲	آبان
۳۹۰۶۸۸	۶۲	۹۴۱۴۵۸	۴۸۷۰	۱۳۳۲۱۴۶	۴۹۳۲	۱۲/۵	۹/۴	۸۷/۵	۹۰/۶	۲۳۲۹۶۳	۸۹۲۷	۱۶۲۶۲۵۴	۸۵۶۸۸	۱۸۵۹۲۱۷	۹۴۶۱۵	آذر
۳۴۵۴۴	۶۵	۱۰۸۲۱۰۸	۶۲۵۹	۱۱۱۶۶۵۲	۶۳۲۴	۱۱/۱	۸/۰	۸۸/۹	۹۲/۰	۲۰۸۵۳۵	۶۷۸۴	۱۶۷۶۰۷۲	۷۷۶۷۳	۱۸۸۴۶۰۷	۸۴۴۵۷	دی
۴۲۴۴۰	۶۶	۱۳۵۶۸۰۰	۶۹۷۰	۱۳۹۹۲۴۰	۷۰۳۶	۱۱/۲	۸/۱	۸۸/۸	۹۱/۹	۲۲۶۹۰۸	۶۹۶۶	۱۸۰۷۱۱۵	۷۹۲۱۲	۲۰۳۴۰۲۳	۸۶۱۷۸	بهمن
۳۴۱۰۴	۷۷	۱۷۵۱۹۲۴	۸۵۷۳	۱۷۸۶۰۲۸	۸۶۵۰	۱۲/۱	۷/۹	۸۷/۹	۹۲/۱	۳۱۲۴۹۱	۷۶۲۵	۲۲۶۹۰۲۲	۸۸۵۹۳	۲۵۸۱۵۱۳	۹۶۲۱۸	اسفند
سال ۱۴۰۰																
۳۷۴۵۵۹	۴۰	۷۲۹۲۷۶	۳۷۵۳	۱۱۰۳۸۳۵	۳۷۹۳	۱۰/۷	۸/۲	۸۹/۳	۹۱/۸	۱۵۸۴۱۳	۵۶۸۸	۱۳۲۱۶۷۴	۶۳۷۷۷	۱۴۸۰۰۸۷	۶۹۴۶۵	فروردین
۱۲۸۹۳	۴۵	۹۴۲۰۶۴	۵۰۳۰	۹۵۴۹۵۷	۵۰۷۵	۱۱/۹	۹/۰	۸۸/۱	۹۱/۰	۲۳۱۸۳۰	۶۷۰۲	۱۷۱۰۹۲۵	۶۸۰۲۷	۱۹۴۲۷۵۵	۷۴۷۲۹	اردیبهشت
۲۵۲۸۷	۴۸	۱۱۲۶۷۷۹	۵۴۴۷	۱۱۵۲۰۶۶	۵۴۹۵	۱۲/۶	۹/۷	۸۷/۴	۹۰/۳	۲۷۹۸۹۹	۷۷۳۰	۱۹۴۵۷۸۷	۷۱۷۷۵	۲۲۲۵۶۸۶	۷۹۵۰۵	خرداد

### نمودار شماره ۵

تعداد چک‌های مبادله‌ای، وصولی و برگشتی در کل کشور

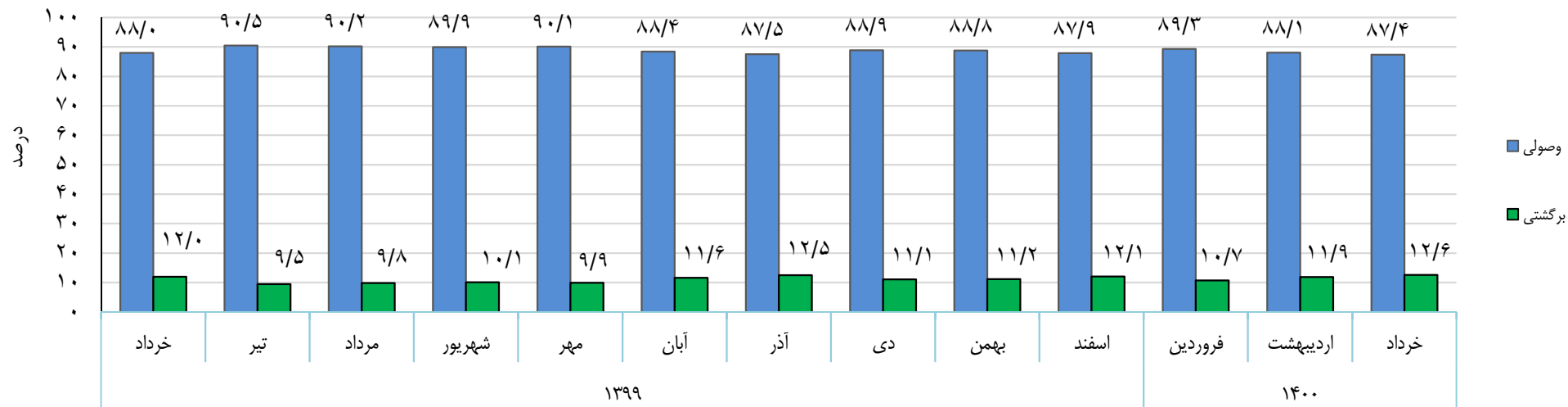
خردادماه ۱۳۹۹ الی خردادماه ۱۴۰۰



### نمودار شماره ۶

نسبت مبلغ چک‌های وصولی و برگشتی به مبادله‌ای در کل کشور

خردادماه ۱۳۹۹ الی خردادماه ۱۴۰۰



جدول شماره ۷

درصد تغییر ماهانه تعداد و مبلغ چک‌های عادی مبادله‌ای، وصولی و برگشتی در کل کشور

درصد تغییر برگشتی نسبت به:		درصد تغییر وصولی نسبت به:				درصد تغییر مبادله‌ای نسبت به:				ماه	سال		
ماه مشابه سال قبل		ماه قبل		ماه مشابه سال قبل		ماه قبل		ماه مشابه سال قبل				ماه قبل	
مبلغ	تعداد	مبلغ	تعداد	مبلغ	تعداد	مبلغ	تعداد	مبلغ	تعداد	مبلغ	تعداد		
۹۸/۵	۴۲/۹	۱۱/۲	-۱۱/۷	۸۱/۵	۱۸/۳	۱۴/۱	۰/۴	۸۳/۴	۲۰/۶	۱۳/۷	-۱/۲	خرداد	۱۳۹۹
۷۴/۸	۲۱/۹	۴/۹	-۰/۸	۱۰۷/۸	۱۷/۰	۳۶/۸	۱۷/۴	۱۰۴/۲	۱۷/۴	۳۳/۰	۱۵/۴	تیر	
۷۵/۱	۲۲/۸	-۲/۶	-۹/۲	۱۳۱/۰	۱۶/۳	-۵/۹	-۶/۳	۱۲۴/۰	۱۶/۸	-۵/۶	-۶/۶	مرداد	
۸۹/۴	۲۵/۶	۷/۹	۸/۸	۱۵۱/۷	۲۵/۸	۴/۴	۱۰/۷	۱۴۳/۶	۲۵/۷	۴/۷	۱۰/۵	شهریور	
۱۰۷/۹	۱۸/۸	۴/۵	-۱۵/۰	۱۶۳/۹	۲۰/۸	۷/۱	-۴/۸	۱۵۷/۱	۲۰/۶	۶/۹	-۵/۸	مهر	
۱۱۹/۹	-۰/۷	۳/۱	-۷/۲	۱۲۸/۵	۶/۰	-۱۴/۱	-۹/۶	۱۲۷/۵	۵/۴	-۱۲/۴	-۹/۴	آبان	
۱۲۴/۸	۳۳/۸	۵/۶	۳۱/۱	۸۴/۹	۱۶/۳	-۳/۲	۱۶/۷	۸۹/۱	۱۷/۷	-۲/۲	۱۸/۰	آذر	
۸۶/۸	-۲/۲	-۱۰/۵	-۲۴/۰	۶۸/۸	۰/۵	۳/۱	-۹/۴	۷۰/۶	۰/۳	۱/۴	-۱۰/۷	دی	
۹۵/۲	-۳/۱	۸/۸	۲/۷	۶۳/۹	۱/۰	۷/۸	۲/۰	۶۶/۹	۰/۶	۷/۹	۲/۰	بهمن	
۷۷/۰	-۲۶/۴	۳۷/۷	۹/۵	۷۲/۲	۴/۴	۲۵/۶	۱۱/۸	۷۲/۸	۱/۱	۲۶/۹	۱۱/۷	اسفند	
۲۱/۳	-۴۸/۹	-۴۹/۳	-۲۵/۴	۱۵۳/۵	۲۸/۰	-۴۱/۸	-۲۸/۰	۱۲۷/۰	۱۳/۹	-۴۲/۷	-۲۷/۸	فروردین	۱۴۰۰
۳۸/۷	-۳۲/۹	۴۶/۳	۱۷/۸	۴۳/۷	-۲/۶	۲۹/۵	۶/۷	۴۳/۱	-۶/۳	۳۱/۳	۷/۶	اردیبهشت	
۵۰/۶	-۱۲/۳	۲۰/۷	۱۵/۳	۴۳/۲	۲/۵	۱۳/۷	۵/۵	۴۴/۱	۰/۸	۱۴/۶	۶/۴	خرداد	

جدول شماره ۸

شاخص تعداد و مبلغ چک‌های مبادله‌ای، وصولی و برگشتی در کل کشور

(۱۳۹۵=۱۰۰)

چک‌های برگشتی		چک‌های وصولی		چک‌های مبادله‌ای		ماه	سال
مبلغ	تعداد	مبلغ	تعداد	مبلغ	تعداد		
۱۶۴/۰	۶۲/۸	۳۴۱/۴	۸۷/۰	۳۰۲/۱	۸۳/۴	خرداد	۱۳۹۹
۱۷۲/۱	۶۲/۳	۴۶۷/۲	۱۰۲/۲	۴۰۱/۸	۹۶/۳	تیر	
۱۶۷/۵	۵۶/۶	۴۳۹/۷	۹۵/۸	۳۷۹/۳	۸۹/۹	مرداد	
۱۸۰/۷	۶۱/۵	۴۵۹/۰	۱۰۶/۰	۳۹۷/۴	۹۹/۴	شهریور	
۱۸۸/۹	۵۲/۳	۴۹۱/۷	۱۰۰/۹	۴۲۴/۶	۹۳/۷	مهر	
۱۹۴/۷	۴۸/۵	۴۲۲/۳	۹۱/۲	۳۷۱/۹	۸۴/۸	آبان	
۲۰۵/۶	۶۳/۶	۴۰۸/۷	۱۰۶/۴	۳۶۳/۷	۱۰۰/۱	آذر	
۱۸۴/۱	۴۸/۳	۴۲۱/۳	۹۶/۵	۳۶۸/۷	۸۹/۳	دی	
۲۰۰/۳	۴۹/۶	۴۵۴/۲	۹۸/۴	۳۹۷/۹	۹۱/۲	بهمن	
۲۷۵/۸	۵۴/۳	۵۷۰/۳	۱۱۰/۱	۵۰۵/۰	۱۰۱/۸	اسفند	
۱۳۹/۸	۴۰/۵	۳۳۲/۲	۷۹/۲	۲۸۹/۶	۷۳/۵	فروردین	۱۴۰۰
۲۰۴/۶	۴۷/۷	۴۳۰/۰	۸۴/۵	۳۸۰/۱	۷۹/۰	اردیبهشت	
۲۴۷/۱	۵۵/۱	۴۸۹/۱	۸۹/۲	۴۳۵/۴	۸۴/۱	خرداد	

## جدول شماره ۹

تعداد، مبلغ و درصد توزیع چک‌های رمزار و وصولی برحسب استان و مناطق آزاد

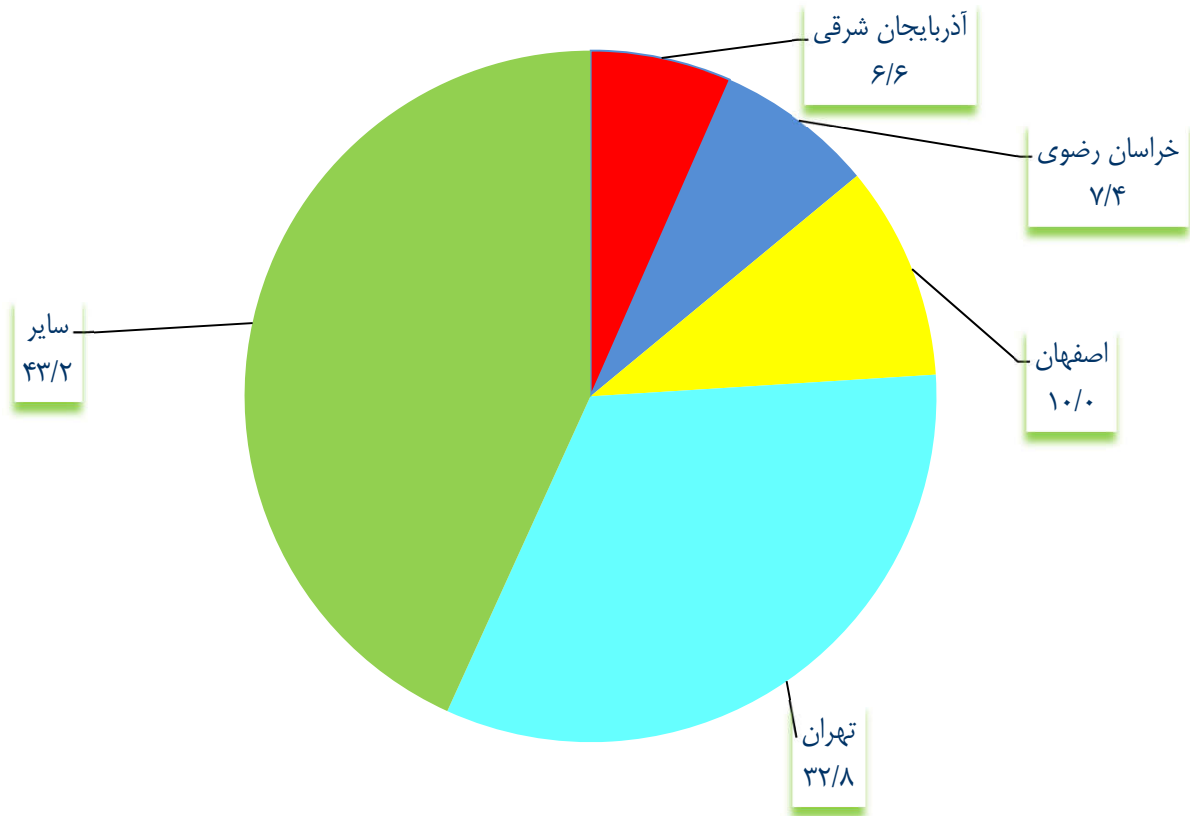
خردادماه ۱۴۰۰

تعداد: صد فقره

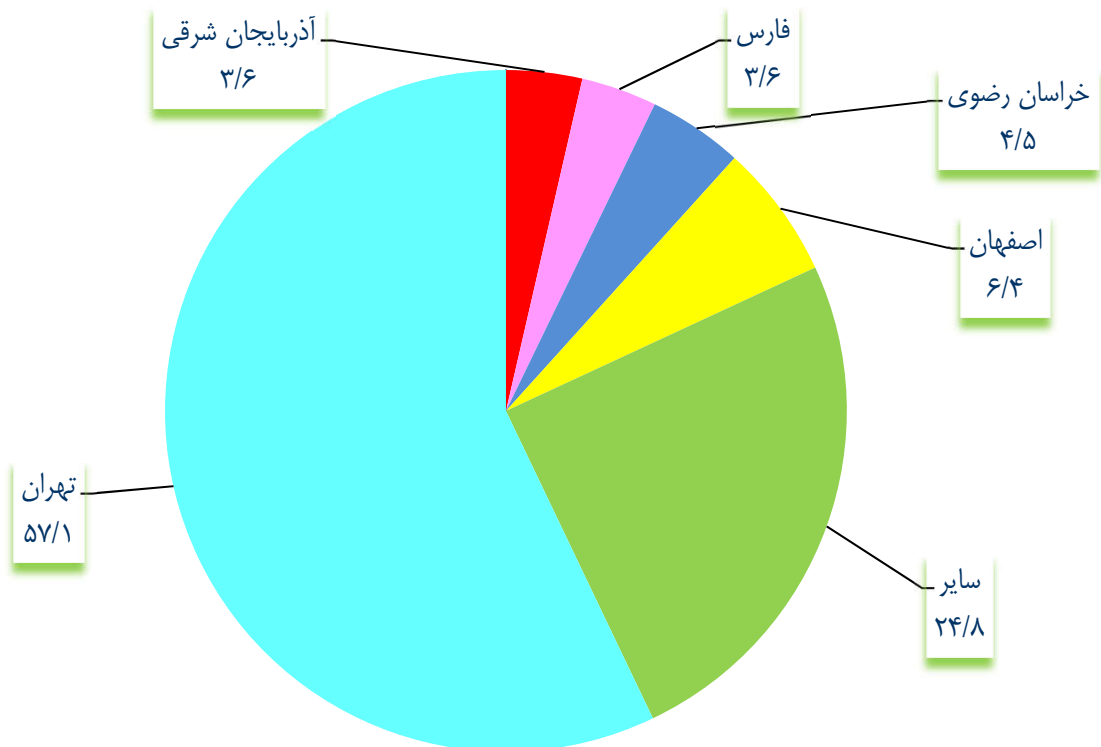
مبلغ: میلیارد ریال

نام استان	تعداد	مبلغ	درصد توزیع تعداد	درصد توزیع مبلغ
کل کشور	۵۴۴۷	۱۱۲۶۷۷۹	۱۰۰/۰	۱۰۰/۰
آذربایجان شرقی	۳۶۲	۴۰۳۰۸	۶/۶	۳/۶
آذربایجان غربی	۱۴۱	۱۵۵۶۲	۲/۶	۱/۴
اردبیل	۷۱	۸۲۰۶	۱/۳	۰/۷
اصفهان	۵۴۶	۷۲۳۵۴	۱۰/۰	۶/۴
البرز	۲۰۱	۲۹۱۷۶	۳/۷	۲/۶
ایلام	۹	۱۱۴۹	۰/۲	۰/۱
بوشهر	۲۸	۷۵۰۳	۰/۵	۰/۷
تهران	۱۷۸۸	۶۴۳۵۷۲	۳۲/۸	۵۷/۱
چهارمحال و بختیاری	۲۶	۲۸۷۰	۰/۵	۰/۳
خراسان جنوبی	۲۲	۲۵۲۴	۰/۴	۰/۲
خراسان رضوی	۴۰۴	۵۰۳۵۲	۷/۴	۴/۵
خراسان شمالی	۲۴	۲۶۲۷	۰/۴	۰/۲
خوزستان	۱۴۰	۲۱۶۶۶	۲/۶	۱/۹
زنجان	۵۷	۶۲۰۸	۱/۰	۰/۶
سمنان	۳۰	۳۴۴۱	۰/۶	۰/۳
سیستان و بلوچستان	۱۷	۳۶۷۷	۰/۳	۰/۳
فارس	۲۵۳	۴۰۵۹۵	۴/۶	۳/۶
قزوین	۸۹	۹۸۵۷	۱/۶	۰/۹
قم	۱۲۵	۱۹۴۸۰	۲/۳	۱/۷
کردستان	۴۴	۴۱۶۳	۰/۸	۰/۴
کرمان	۱۴۳	۱۹۶۰۲	۲/۶	۱/۷
کرمانشاه	۷۰	۱۱۲۱۹	۱/۳	۱/۰
کهگیلویه و بویراحمد	۸	۶۱۲	۰/۱	۰/۱
گلستان	۵۵	۶۶۰۵	۱/۰	۰/۶
گیلان	۱۴۰	۱۵۱۸۶	۲/۶	۱/۳
لرستان	۴۰	۳۹۳۰	۰/۷	۰/۳
مازندران	۲۶۴	۳۲۳۴۴	۴/۸	۲/۹
مرکزی	۹۵	۱۲۲۵۳	۱/۷	۱/۱
هرمزگان	۳۴	۸۱۸۵	۰/۶	۰/۷
همدان	۱۰۴	۱۰۸۶۶	۱/۹	۱/۰
یزد	۱۱۴	۱۹۸۱۲	۲/۱	۱/۸
مناطق آزاد	۳	۸۷۵	۰/۱	۰/۱

نمودار شماره ۷  
 درصد توزیع تعداد چک‌های رمزدار وصولی برحسب استان و مناطق آزاد  
 خردادماه ۱۴۰۰



نمودار شماره ۸  
 درصد توزیع مبلغ چک‌های رمزدار وصولی برحسب استان و مناطق آزاد  
 خردادماه ۱۴۰۰



جدول شماره ۱۰

تعداد، مبلغ و درصد تغییر چک‌های رمزارز وصولی در کل کشور

تعداد: صد فقره

مبلغ: میلیارد ریال

سال	ماه	تعداد	مبلغ	درصد تغییر نسبت به ماه قبل	
				تعداد	مبلغ
۱۳۹۹	خرداد	۶۸۳۰	۱۱۶۸۴۴۹	-۳/۴	-۶/۶
	تیر	۸۲۶۴	۱۵۷۹۳۷۶	۲۱/۰	۳۵/۲
	مرداد	۶۷۱۸	۱۳۰۰۴۶۰	-۱۸/۷	-۱۷/۷
	شهریور	۶۴۹۴	۱۳۱۴۲۱۰	-۳/۳	۱/۱
	مهر	۶۳۶۸	۱۳۷۲۹۶۱	-۱/۹	۴/۵
	آبان	۵۳۲۲	۱۱۴۵۸۹۴	-۱۶/۴	-۱۶/۵
	آذر	۴۸۷۰	۹۴۱۴۵۸	-۸/۵	-۱۷/۸
	دی	۶۲۵۹	۱۰۸۲۱۰۸	۲۸/۵	۱۴/۹
	بهمن	۶۹۷۰	۱۳۵۶۸۰۰	۱۱/۴	۲۵/۴
	اسفند	۸۵۷۳	۱۷۵۱۹۲۴	۲۳/۰	۲۹/۱
۱۴۰۰	فروردین	۳۷۵۳	۷۲۹۲۷۶	-۵۶/۲	-۵۸/۴
	اردیبهشت	۵۰۳۰	۹۴۲۰۶۴	۳۴/۰	۲۹/۲
	خرداد	۵۴۴۷	۱۱۲۶۷۷۹	۸/۳	۱۹/۶



جدول شماره ۱۱

تعداد و درصد توزیع چک‌های وصولی بر حسب عادی و رمزدار به تفکیک استان و مناطق آزاد  
خردادماه ۱۴۰۰

تعداد: صد فقره

درصد توزیع			تعداد			استان
کل	رمزدار	عادی	کل	رمزدار	عادی	
۱۰۰/۰	۷/۱	۹۲/۹	۷۷۲۲۲	۵۴۴۷	۷۱۷۷۵	کل کشور
۱۰۰/۰	۶/۹	۹۳/۱	۵۲۶۳	۳۶۲	۴۹۰۱	آذربایجان شرقی
۱۰۰/۰	۶/۸	۹۳/۲	۲۰۷۷	۱۴۱	۱۹۳۶	آذربایجان غربی
۱۰۰/۰	۶/۶	۹۳/۴	۱۰۷۷	۷۱	۱۰۰۶	اردبیل
۱۰۰/۰	۶/۴	۹۳/۶	۸۵۷۰	۵۴۶	۸۰۲۴	اصفهان
۱۰۰/۰	۷/۵	۹۲/۵	۲۶۶۹	۲۰۱	۲۴۶۸	البرز
۱۰۰/۰	۱۶/۴	۸۳/۶	۵۵	۹	۴۶	ایلام
۱۰۰/۰	۹/۴	۹۰/۶	۲۹۹	۲۸	۲۷۱	بوشهر
۱۰۰/۰	۷/۴	۹۲/۶	۲۴۲۲۸	۱۷۸۸	۲۲۴۴۰	تهران
۱۰۰/۰	۵/۷	۹۴/۳	۴۵۴	۲۶	۴۲۸	چهارمحال و بختیاری
۱۰۰/۰	۴/۲	۹۵/۸	۵۳۰	۲۲	۵۰۸	خراسان جنوبی
۱۰۰/۰	۷/۳	۹۲/۷	۵۵۲۸	۴۰۴	۵۱۲۴	خراسان رضوی
۱۰۰/۰	۱۲/۷	۸۷/۳	۱۸۹	۲۴	۱۶۵	خراسان شمالی
۱۰۰/۰	۱۲/۵	۸۷/۵	۱۱۲۱	۱۴۰	۹۸۱	خوزستان
۱۰۰/۰	۷/۰	۹۳/۰	۸۱۰	۵۷	۷۵۳	زنجان
۱۰۰/۰	۳/۹	۹۶/۱	۷۶۲	۳۰	۷۳۲	سمنان
۱۰۰/۰	۸/۶	۹۱/۴	۱۹۷	۱۷	۱۸۰	سیستان و بلوچستان
۱۰۰/۰	۱۰/۴	۸۹/۶	۲۴۳۳	۲۵۳	۲۱۸۰	فارس
۱۰۰/۰	۶/۲	۹۳/۸	۱۴۴۶	۸۹	۱۳۵۷	قزوین
۱۰۰/۰	۷/۸	۹۲/۲	۱۵۹۶	۱۲۵	۱۴۷۱	قم
۱۰۰/۰	۸/۵	۹۱/۵	۵۱۶	۴۴	۴۷۲	کردستان
۱۰۰/۰	۸/۹	۹۱/۱	۱۶۱۰	۱۴۳	۱۴۶۷	کرمان
۱۰۰/۰	۱۴/۸	۸۵/۲	۴۷۳	۷۰	۴۰۳	کرمانشاه
۱۰۰/۰	۱۷/۰	۸۳/۰	۴۷	۸	۳۹	کهگیلویه و بویراحمد
۱۰۰/۰	۷/۱	۹۲/۹	۷۷۴	۵۵	۷۱۹	گلستان
۱۰۰/۰	۶/۳	۹۳/۷	۲۲۳۷	۱۴۰	۲۰۹۷	گیلان
۱۰۰/۰	۱۳/۸	۸۶/۲	۲۸۹	۴۰	۲۴۹	لرستان
۱۰۰/۰	۶/۳	۹۳/۷	۴۱۶۰	۲۶۴	۳۸۹۶	مازندران
۱۰۰/۰	۷/۰	۹۳/۰	۱۳۵۱	۹۵	۱۲۵۶	مرکزی
۱۰۰/۰	۱۰/۶	۸۹/۴	۳۲۱	۳۴	۲۸۷	هرمزگان
۱۰۰/۰	۹/۱	۹۰/۹	۱۱۴۲	۱۰۴	۱۰۳۸	همدان
۱۰۰/۰	۲/۳	۹۷/۷	۴۹۶۱	۱۱۴	۴۸۴۷	یزد
۱۰۰/۰	۸/۱	۹۱/۹	۳۷	۳	۳۴	مناطق آزاد

جدول شماره ۱۲

مبلغ و درصد توزیع چک‌های وصولی بر حسب عادی و رمزدار به تفکیک استان و مناطق آزاد  
خردادماه ۱۴۰۰

مبلغ: میلیارد ریال

درصد توزیع			مبلغ			استان
کل	رمزدار	عادی	کل	رمزدار	عادی	
۱۰۰/۰	۳۶/۷	۶۳/۳	۳۰۷۲۵۶۶	۱۱۲۶۷۷۹	۱۹۴۵۷۸۷	کل کشور
۱۰۰/۰	۳۳/۴	۶۶/۶	۱۲۰۶۳۵	۴۰۳۰۸	۸۰۳۲۷	آذربایجان شرقی
۱۰۰/۰	۲۹/۲	۷۰/۸	۵۳۳۷۵	۱۵۵۶۲	۳۷۸۱۳	آذربایجان غربی
۱۰۰/۰	۳۶/۹	۶۳/۱	۲۲۲۱۵	۸۲۰۶	۱۴۰۰۹	اردبیل
۱۰۰/۰	۳۴/۷	۶۵/۳	۲۰۸۵۱۸	۷۲۳۵۴	۱۳۶۱۶۴	اصفهان
۱۰۰/۰	۲۵/۱	۷۴/۹	۱۱۶۳۷۹	۲۹۱۷۶	۸۷۲۰۳	البرز
۱۰۰/۰	۴۸/۷	۵۱/۳	۲۳۵۸	۱۱۴۹	۱۲۰۹	ایلام
۱۰۰/۰	۴۴/۶	۵۵/۴	۱۶۸۰۷	۷۵۰۳	۹۳۰۴	بوشهر
۱۰۰/۰	۳۹/۳	۶۰/۷	۱۶۳۷۳۶۳	۶۴۳۵۷۲	۹۹۳۷۹۱	تهران
۱۰۰/۰	۲۵/۶	۷۴/۴	۱۱۲۲۴	۲۸۷۰	۸۳۵۴	چهارمحال و بختیاری
۱۰۰/۰	۲۶/۱	۷۳/۹	۹۶۶۶	۲۵۲۴	۷۱۴۲	خراسان جنوبی
۱۰۰/۰	۳۴/۲	۶۵/۸	۱۴۷۲۹۱	۵۰۳۵۲	۹۶۹۳۹	خراسان رضوی
۱۰۰/۰	۴۶/۰	۵۴/۰	۵۷۰۸	۲۶۲۷	۳۰۸۱	خراسان شمالی
۱۰۰/۰	۴۴/۷	۵۵/۳	۴۸۵۱۴	۲۱۶۶۶	۲۶۸۴۸	خوزستان
۱۰۰/۰	۳۲/۶	۶۷/۴	۱۹۰۵۴	۶۲۰۸	۱۲۸۴۶	زنجان
۱۰۰/۰	۱۹/۸	۸۰/۲	۱۷۴۱۴	۳۴۴۱	۱۳۹۷۳	سمنان
۱۰۰/۰	۴۸/۵	۵۱/۵	۷۵۸۵	۳۶۷۷	۳۹۰۸	سیستان و بلوچستان
۱۰۰/۰	۴۱/۸	۵۸/۲	۹۷۰۶۴	۴۰۵۹۵	۵۶۴۶۹	فارس
۱۰۰/۰	۲۷/۱	۷۲/۹	۳۶۳۲۹	۹۸۵۷	۲۶۴۷۲	قزوین
۱۰۰/۰	۴۳/۱	۵۶/۹	۴۵۲۳۸	۱۹۴۸۰	۲۵۷۵۸	قم
۱۰۰/۰	۳۰/۳	۶۹/۷	۱۳۷۴۹	۴۱۶۳	۹۵۸۶	کردستان
۱۰۰/۰	۴۷/۰	۵۳/۰	۴۱۷۰۱	۱۹۶۰۲	۲۲۰۹۹	کرمان
۱۰۰/۰	۵۶/۲	۴۳/۸	۱۹۹۵۵	۱۱۲۱۹	۸۷۳۶	کرمانشاه
۱۰۰/۰	۴۳/۲	۵۶/۸	۱۴۱۸	۶۱۲	۸۰۶	کهگیلویه و بویراحمد
۱۰۰/۰	۳۳/۵	۶۶/۵	۱۹۶۹۷	۶۶۰۵	۱۳۰۹۲	گلستان
۱۰۰/۰	۲۷/۰	۷۳/۰	۵۶۲۹۵	۱۵۱۸۶	۴۱۱۰۹	گیلان
۱۰۰/۰	۴۳/۱	۵۶/۹	۹۱۲۵	۳۹۳۰	۵۱۹۵	لرستان
۱۰۰/۰	۲۶/۸	۷۳/۲	۱۲۰۸۷۰	۳۲۳۴۴	۸۸۵۲۶	مازندران
۱۰۰/۰	۳۰/۶	۶۹/۴	۴۰۰۳۱	۱۲۲۵۳	۲۷۷۷۸	مرکزی
۱۰۰/۰	۴۵/۸	۵۴/۲	۱۷۸۷۸	۸۱۸۵	۹۶۹۳	هرمزگان
۱۰۰/۰	۳۹/۷	۶۰/۳	۲۷۳۸۶	۱۰۸۶۶	۱۶۵۲۰	همدان
۱۰۰/۰	۲۵/۲	۷۴/۸	۷۸۵۶۹	۱۹۸۱۲	۵۸۷۵۷	یزد
۱۰۰/۰	۲۷/۷	۷۲/۳	۳۱۵۵	۸۷۵	۲۲۸۰	مناطق آزاد