



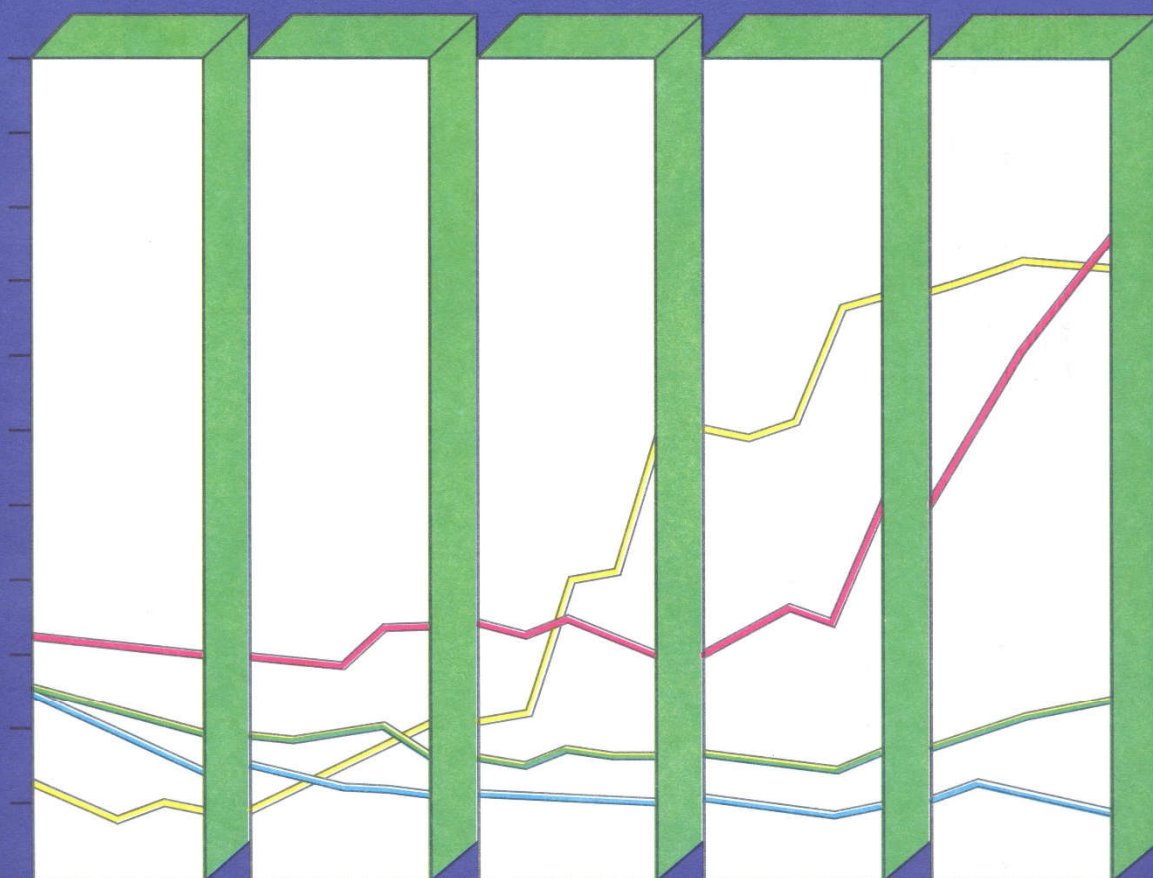
بانک مرکزی جمهوری اسلامی ایران

مدیریت کلی آمارهای اقتصادی

اداره آمار اقتصادی

آمارچک‌های مبادله‌ای

مردادماه ۱۴۰۰





بانک مرکزی جمهوری اسلامی ایران

مدیریت کل آمارهای اقتصادی

اداره آمار اقتصادی

دایره شاخص‌های اقتصادی

آمار چک‌های مبادله‌ای مردادماه ۱۴۰۰

«نقل مطالب فقط با ذکر مأخذ مجاز است»

شهریورماه ۱۴۰۰

www.cbi.ir

بسمه تعالی

خلاصه نتایج چک‌های عادی و رمزدار در سامانه چکاوک

مردادماه ۱۴۰۰

افزایش 

کاهش 

درصد تغییر نسبت به:

ماه مشابه سال قبل	ماه قبل	شرح
۱۸/۸ 	۱۳/۴ 	تعداد چک‌های مبادله‌ای
۴/۳ 	۴/۸ 	مبلغ چک‌های مبادله‌ای
۲۰/۰ 	۱۱/۵ 	تعداد چک‌های وصولی
۱/۵ 	۱/۳ 	مبلغ چک‌های وصولی
۶/۶ 	۳۲/۴ 	تعداد چک‌های برگشتی
۵۷/۷ 	۳۰/۸ 	مبلغ چک‌های برگشتی
۳۷/۳ 	۱۲/۰ 	تعداد چک‌های رمزدار وصولی
۲۸/۵ 	۷/۴ 	مبلغ چک‌های رمزدار وصولی

مقدمه

چک به عنوان یکی از ابزارهای مهم نظام پرداخت، همواره نقش قابل توجهی در تسویه مبادلات خرد و کلان جامعه داشته است. لیکن طی دو دهه اخیر به دلیل تداوم توسعه سامانه‌ها و تجهیزات پرداخت الکترونیکی، تراکنش‌های پردازش شده از طریق این ابزارها و سامانه‌ها رشد متناسبی داشته و ابزارهای پرداخت الکترونیکی به مرور زمان جایگزین ابزارهای پرداخت سنتی نظیر اسکناس و مسکوک و انواع چک شده است. با این وجود، به دلیل اهمیت کارکرد و امتیاز چک و به ویژه جایگاه اعتباری چک در مبادلات کشور، این ابزار پرداخت هنوز هم از مهم‌ترین ابزارهای نظام پرداخت کشور محسوب می‌شود.

آمار چک‌های برگشتی تا آذرماه سال ۱۳۹۳ در سطح استان تهران با استفاده از اطلاعات اتاق پایپای اسناد بانکی تهیه و در گزارش شاخص‌های ماهانه اقتصادی منتشر می‌گردید. با راه‌اندازی سامانه چک‌کوک، در سال ۱۳۹۵ گزارش آمار چک‌های مبادله‌ای براساس اطلاعات سامانه مذکور برای کلیه استان‌های کشور تهیه گردید. این اطلاعات از فروردین‌ماه ۱۳۹۶ در پایگاه اطلاع‌رسانی بانک مرکزی در دسترس می‌باشد.

لازم به ذکر است این گزارش مربوط به چک‌های بین بانکی است و چک‌های درون بانکی را شامل نمی‌شود.

علائم

- θ درصد تغییر قابل محاسبه نیست یا نامعین می‌باشد.
- .. عدد در دسترس نیست.
- * عدد نزدیک صفر است.

توضیحات

- در جداول، اختلاف جزئی در جمع ناشی از سرراست (رند) کردن اعداد است.

تعاریف و مفاهیم

چک

براساس ماده ۳۱۰ قانون تجارت، چک نوشته‌ای است که به موجب آن صادرکننده، وجوهی را که نزد محال‌علیه دارد کلاً یا بعضاً مسترد یا به دیگری واگذار می‌نماید، چک‌ها انواع متفاوتی دارند که در این گزارش منظور از چک، چک‌های عادی است.

چک عادی

به چکی اطلاق می‌شود که اشخاص، عهده بانک‌ها به حساب جاری خود صادر نموده و دارنده آن تضمینی جز اعتبار صادرکننده آن ندارد. گیرنده وجه چک ممکن است خود صادرکننده یا حامل چک بوده و یا این که چک در وجه شخص معین و یا به حواله کرد آن شخص صادر شده باشد.

چک وصولی

به چکی اطلاق می‌شود که صحت آن مورد تایید بانک عهده بوده و بانک نسبت به پرداخت آن اقدام نموده است.

چک برگشتی

به چکی اطلاق می‌شود که در هنگام ارائه به بانک جهت وصول، به دلایل ذیل غیرقابل پرداخت باشد:

- امضا مطابقت ندارد.
 - نقص امضا دارد.
 - تاریخ عددی و حروفی مغایرت دارد.
 - امضای چک مخدوش است.
 - مندرجات چک مخدوش است.
 - مبلغ حروفی با عددی چک مغایر است.
 - حساب مورد نظر مسدود است (حسب درخواست مشتری).
 - حساب مورد نظر مسدود است (حسب دستور مرجع قضایی).
 - چک با این سری و سریال مسدود است.
 - حساب دارای کسر موجودی است.
 - حساب مورد نظر فاقد موجودی است.
- اعلامیه عدم پرداخت این قبیل چک‌ها با درخواست مشتری صادر می‌شود.

چک رمزدار

به چکی اطلاق می‌شود که بنا به درخواست مشتری و به نام اشخاص حقیقی یا حقوقی توسط بانک حسب مورد به عهده همان بانک یا شعب آن و یا بر عهده سایر بانک‌ها (چک رمزدار بین بانکی) برای تسهیل و تسریع در نقل و انتقال وجوه بین بانکی صادر گردیده و پرداخت وجه آن توسط بانک صادر کننده تضمین می‌شود.

چک واگذاری

به چکی اطلاق می‌شود که برای دریافت وجه مندرج در آن و به منظور بررسی و پرداخت وجه به بانک عهده ارجاع داده می‌شود.

چک عودتی

در چک‌های رمزدار به چکی اطلاق می‌شود که در هنگام ارائه به بانک جهت وصول به عللی مشابه با چک‌های برگشتی یا دلایل دیگری قابل پرداخت نباشد.

چک‌های مبادله‌ای

در چک‌های عادی به مجموع چک‌های وصولی و برگشتی بین بانکی و در چک‌های رمزدار به مجموع چک‌های وصولی و عودتی بین بانکی بر اساس سامانه چکاوک اطلاق می‌شود.

سامانه انتقال تصویر چک (چکاوک)

در سال ۱۳۹۱ شورای پول و اعتبار در مصوبه‌ای طراحی و پیاده‌سازی سامانه چکاوک را با هدف ساکن‌سازی لاشه چک و با قابلیت پذیرش و پردازش الکترونیکی چک‌های کاغذی بین بانکی و انجام تراکنش‌های الکترونیکی با استفاده از سامانه پایاپای الکترونیکی (پایا) الزامی اعلام کرد. در این خصوص بانک مرکزی از مهرماه سال ۱۳۹۳، سیستم انتقال تصویر چک (چکاوک) را به‌عنوان یکی دیگر از سیستم‌های پیش‌بینی شده در طرح استقرار نظام جامع پرداخت تا پایان خردادماه ۱۳۹۴ در کلیه استان‌های کشور عملیاتی نمود. این سیستم، با استفاده از سامانه پایاپای الکترونیکی (پایا) برای انتقال الکترونیکی تصویر، داده‌ها، اطلاعات چک و تسویه بین بانکی با هدف حذف فیزیکی چک‌ها بین شعب و واحدهای بانکی و به تبع آن کاهش مدت زمان تسویه چک‌ها، اعمال نظارت متمرکز توسط بانک مرکزی و بانک‌ها بر جریان گردش وجوه و اعمال کنترل‌های قانونی و مقرراتی، یکی از اجزای مهم نظام جامع پرداخت محسوب می‌شود.

خلاصه آمار چک‌های مبادله‌ای در مردادماه ۱۴۰۰

در این گزارش خلاصه‌ای از آمار چک‌های مبادله‌ای، چک‌های وصولی و برگشتی بر اساس اطلاعات سامانه انتقال تصویر چک (چکاوک) در مردادماه ۱۴۰۰ به شرح ذیل ارائه می‌گردد:

چک‌های مبادله‌ای

در مردادماه ۱۴۰۰، در کل کشور بیش از ۶/۹ میلیون فقره چک به ارزشی حدود ۲۰۲۳ هزار میلیارد ریال مبادله گردید که نسبت به ماه قبل از نظر تعداد و مبلغ به ترتیب ۱۳/۴ درصد و ۴/۸ درصد افزایش نشان می‌دهد (جداول شماره ۱ و ۷).

در ماه مورد گزارش در استان تهران بیش از ۲/۱ میلیون فقره چک به ارزشی بالغ بر ۱۰۱۹ هزار میلیارد ریال مبادله گردید (جدول شماره ۱).

در مردادماه ۱۴۰۰، ۴۸/۸ درصد از تعداد چک‌های مبادله‌ای کل کشور در سه استان تهران، اصفهان و خراسان رضوی مبادله گردیده است که به ترتیب با ۳۰/۶ درصد، ۱۱/۰ درصد و ۷/۲ درصد بیشترین سهم را در مقایسه با سایر استان‌ها دارا بوده‌اند.

همچنین ۶۲/۸ درصد از ارزش چک‌های فوق در سه استان تهران (۵۰/۴ درصد)، اصفهان (۷/۱ درصد) و خراسان رضوی (۵/۳ درصد) مبادله گردیده است که بیشترین سهم را در مقایسه با سایر استان‌ها دارا بوده‌اند. (جدول شماره ۲)

چک‌های وصولی

در مردادماه ۱۴۰۰، در کل کشور حدود ۶/۲ میلیون فقره چک به ارزشی حدود ۱۷۲۴ هزار میلیارد ریال وصول گردید که نسبت به ماه قبل از نظر تعداد و مبلغ به ترتیب ۱۱/۵ درصد و ۱/۳ درصد افزایش نشان می‌دهد. از کل تعداد و مبلغ چک‌های مبادله شده در ماه مذکور به ترتیب ۸۹/۳ درصد و ۸۵/۲ درصد وصول گردیده است. درصد تعداد و مبلغ چک‌های وصول شده در تیرماه ۱۴۰۰ به ترتیب معادل ۹۰/۸ درصد و ۸۸/۱ درصد و در مردادماه ۱۳۹۹ به ترتیب برابر ۹۰/۷ درصد و ۹۰/۲ درصد بوده است (جداول شماره ۳، ۶ و ۷). در مردادماه ۱۴۰۰، در استان تهران حدود ۱/۹ میلیون فقره چک به ارزشی حدود ۸۸۷ هزار میلیارد ریال وصول گردید که از نظر تعداد ۸۹/۶ درصد و از نظر ارزش ۸۷/۰ درصد از کل چک‌های مبادله‌ای وصول گردیده است (جداول شماره ۱ و ۳).

در ماه مذکور در بین سایر استان‌های کشور، بیشترین نسبت تعداد چک‌های وصولی به کل چک‌های مبادله‌ای در استان، به ترتیب به استان‌های گیلان (۹۲/۲ درصد)، خوزستان (۹۱/۱ درصد) و یزد (۹۰/۷ درصد) اختصاص یافته است و استان‌های کهگیلویه و بویراحمد (۸۵/۴ درصد)، خراسان شمالی (۸۵/۹ درصد) و کردستان (۸۶/۲ درصد) پایین‌ترین نسبت تعداد چک‌های وصولی به کل چک‌های مبادله شده در استان را به خود اختصاص داده‌اند.

در ماه مورد بررسی در بین سایر استان‌های کشور، بیشترین نسبت ارزش چک‌های وصولی به کل ارزش چک‌های مبادله‌ای در استان به ترتیب به استان‌های بوشهر (۸۸/۶ درصد)، گیلان (۸۶/۸ درصد) و البرز (۸۶/۶ درصد) اختصاص یافته است و استان‌های مرکزی (۷۷/۸ درصد)، اردبیل (۷۸/۱ درصد) و خراسان جنوبی (۷۹/۰ درصد) کمترین نسبت ارزش چک‌های وصولی به کل ارزش چک‌های مبادله شده در استان را به خود اختصاص داده‌اند. (جدول شماره ۳)

چک‌های برگشتی

در مردادماه ۱۴۰۰، در کل کشور حدود ۷۴۲ هزار فقره چک به ارزشی بیش از ۲۹۹ هزار میلیارد ریال برگشت داده شده است که نسبت به ماه قبل از نظر تعداد و مبلغ به ترتیب ۳۲/۴ درصد و ۳۰/۸ درصد افزایش نشان می‌دهد. از کل تعداد و مبلغ چک‌های مبادله شده در ماه مذکور به ترتیب ۱۰/۷ درصد و ۱۴/۸ درصد برگشت داده شده است. درصد تعداد و مبلغ چک‌های برگشت داده شده در تیرماه ۱۴۰۰ به ترتیب معادل ۹/۲ درصد و ۱۱/۹ درصد و در مردادماه سال ۱۳۹۹ به ترتیب برابر ۹/۳ درصد و ۹/۸ درصد بوده است (جداول شماره ۱، ۳، ۶ و ۷).

در ماه مورد گزارش در استان تهران حدود ۲۲۰ هزار فقره چک به ارزشی بیش از ۱۳۲ هزار میلیارد ریال برگشت داده شد که از نظر تعداد ۱۰/۴ درصد و از نظر ارزش ۱۳/۰ درصد از کل چک‌های مبادله‌ای برگشت داده شده است (جداول شماره ۱ و ۳).

در ماه مذکور در بین سایر استان‌های کشور، بیشترین نسبت تعداد چک‌های برگشتی به کل چک‌های مبادله‌ای در استان، به ترتیب به استان‌های کهگیلویه و بویراحمد (۱۴/۶ درصد)، خراسان شمالی (۱۴/۱ درصد) و کردستان (۱۳/۸ درصد) اختصاص یافته است و استان‌های گیلان (۷/۸ درصد)، خوزستان (۸/۹ درصد) و یزد (۹/۳ درصد) پایین‌ترین نسبت تعداد چک‌های برگشتی به کل تعداد چک‌های مبادله شده در استان را به خود اختصاص داده‌اند.

در ماه مورد بررسی در بین سایر استان‌های کشور، بیشترین نسبت ارزش چک‌های برگشتی به کل ارزش چک‌های مبادله شده در استان به‌ترتیب به استان‌های مرکزی (۲۲/۲ درصد)، اردبیل (۲۱/۹ درصد) و خراسان جنوبی (۲۱/۰ درصد) اختصاص یافته است و استان‌های بوشهر (۱۱/۴ درصد)، گیلان (۱۳/۲ درصد) و البرز (۱۳/۴ درصد) کمترین نسبت ارزش چک‌های برگشتی به کل ارزش چک‌های مبادله شده در استان را به خود اختصاص داده‌اند. (جدول شماره ۳)

چک‌های برگشتی به تفکیک علل

در مردادماه ۱۴۰۰، در کل کشور معادل ۷۲۰ هزار فقره چک به ارزشی بالغ بر ۲۹۰ هزار میلیارد ریال به دلایل کسری یا فقدان موجودی برگشت داده شده است. در واقع در کل کشور از نظر تعداد ۹۷/۱ درصد و از نظر ارزش ۹۷/۰ درصد از کل چک‌های برگشتی به دلایل کسری یا فقدان موجودی بوده است.

در ماه مورد بررسی در استان تهران معادل ۲۱۲ هزار فقره چک به ارزشی حدود ۱۲۸ هزار میلیارد ریال به دلایل کسری یا فقدان موجودی برگشت داده شده است. در واقع در استان تهران ۹۶/۵ درصد از تعداد چک‌های برگشتی و ۹۶/۶ درصد از مجموع مبالغ این‌گونه چک‌ها، به دلایل کسری یا فقدان موجودی بوده است. (جداول شماره ۴ و ۵)

در ماه مورد بررسی در بین سایر استان‌های کشور، بیشترین نسبت تعداد چک‌های برگشتی به دلایل کسری یا فقدان موجودی به کل تعداد چک‌های برگشتی در استان، به‌ترتیب به استان‌های خراسان جنوبی (۹۸/۴ درصد)، ایلام (۹۸/۲ درصد) و اصفهان (۹۸/۰ درصد) اختصاص یافته است و استان‌های کهگیلویه و بویراحمد (۹۵/۳ درصد)، البرز (۹۶/۱ درصد) و سیستان و بلوچستان (۹۶/۲ درصد) کمترین نسبت تعداد چک‌های برگشتی به دلایل کسری یا فقدان موجودی به کل تعداد چک‌های برگشتی در استان را به خود اختصاص داده است.

در ماه مذکور در بین سایر استان‌های کشور، بیشترین نسبت ارزش چک‌های برگشتی به دلایل کسری یا فقدان موجودی به کل ارزش چک‌های برگشتی در استان، به‌ترتیب به استان‌های خراسان جنوبی (۹۹/۳ درصد)، ایلام (۹۹/۱ درصد) و گلستان (۹۹/۰ درصد) اختصاص یافته است و استان‌های کهگیلویه و بویراحمد (۹۳/۰ درصد)، کرمانشاه (۹۴/۹ درصد) و اردبیل (۹۵/۵ درصد) کمترین نسبت ارزش چک‌های برگشتی به دلایل کسری یا فقدان موجودی به کل ارزش چک‌های برگشتی در استان را به خود اختصاص داده است. (جدول شماره ۵)

چک‌های رمزدار وصولی

در مردادماه ۱۴۰۰، در کل کشور بیش از ۴۲۱ هزار فقره چک رمزدار به ارزشی بالغ بر ۹۳۰ هزار میلیارد ریال وصول گردید که نسبت به ماه قبل از نظر تعداد و مبلغ به ترتیب ۱۲/۰ درصد و ۷/۴ درصد کاهش داشته است (جدول شماره ۹ و ۱۰).

در ماه مورد بررسی در استان تهران حدود ۱۴۱ هزار فقره چک رمزدار به ارزشی بیش از ۵۱۰ هزار میلیارد ریال وصول گردید.

در ماه مذکور ۵۰/۲ درصد از تعداد چک‌های رمزدار وصولی در سه استان تهران (۳۳/۳ درصد)، اصفهان (۹/۵ درصد) و خراسان رضوی (۷/۴ درصد) وصول گردیده است که بیشترین سهم را در مقایسه با سایر استان‌ها دارا بوده‌اند.

همچنین ۶۶/۳ درصد از ارزش چک‌های فوق در استان‌های تهران (۵۴/۹ درصد)، اصفهان (۶/۵ درصد) و خراسان رضوی (۴/۹ درصد) وصول گردیده است. (جدول شماره ۹)

چک‌های وصولی بر حسب عادی و رمزدار

در مردادماه ۱۴۰۰، در کل کشور حدود ۶/۶ میلیون فقره چک وصول گردید که از این تعداد حدود ۶/۲ میلیون فقره عادی و بیش از ۰/۴ میلیون فقره رمزدار بوده است. بر این اساس در کل کشور ۹۳/۶ درصد از کل تعداد چک‌های وصولی، عادی و ۶/۴ درصد رمزدار بوده است (جدول شماره ۱۱). در ماه مورد بررسی در کل کشور حدود ۲۶۵۴ هزار میلیارد ریال چک وصول گردید که حدود ۱۷۲۴ هزار میلیارد ریال چک عادی و بیش از ۹۳۰ هزار میلیارد ریال چک رمزدار می‌باشد. به عبارتی در کل کشور ۶۵/۰ درصد از کل ارزش چک‌های وصولی، عادی و ۳۵/۰ درصد رمزدار بوده است (جدول شماره ۱۲).

جدول شماره ۱

تعداد و مبلغ چک‌های مبادله‌ای، وصولی و برگشتی به تفکیک استان و مناطق آزاد

مردادماه ۱۴۰۰

تعداد: صد فقره

مبلغ: میلیارد ریال

برگشتی		وصولی		مبادله‌ای		نام استان
مبلغ	تعداد	مبلغ	تعداد	مبلغ	تعداد	
۲۹۹۳۹۱	۷۴۱۶	۱۷۲۳۵۶۴	۶۱۶۶۱	۲۰۲۲۹۵۵	۶۹۰۷۷	کل کشور
۱۴۲۹۸	۵۶۴	۷۰۳۱۴	۴۲۰۶	۸۴۶۱۲	۴۷۷۰	آذربایجان شرقی
۶۹۲۶	۲۴۶	۳۳۰۲۹	۱۷۵۸	۳۹۹۵۵	۲۰۰۴	آذربایجان غربی
۳۶۶۶	۱۴۲	۱۳۰۵۸	۹۲۹	۱۶۷۲۴	۱۰۷۱	اردبیل
۲۳۳۲۴	۸۵۷	۱۲۰۱۹۴	۶۷۵۱	۱۴۳۵۱۸	۷۶۰۸	اصفهان
۱۲۰۹۶	۲۴۴	۷۸۱۰۴	۲۱۱۲	۹۰۲۰۰	۲۳۵۶	البرز
۱۶۲	۵	۷۹۹	۴۰	۹۶۱	۴۵	ایلام
۱۱۰۴	۲۸	۸۵۸۳	۲۲۱	۹۶۸۷	۲۴۹	بوشهر
۱۳۲۴۴۴	۲۱۹۷	۸۸۶۶۸۲	۱۸۹۴۵	۱۰۱۹۱۲۶	۲۱۱۴۲	تهران
۱۴۸۱	۵۷	۶۴۳۰	۳۶۴	۷۹۱۱	۴۲۱	چهارمحال و بختیاری
۱۴۶۴	۵۹	۵۵۲۰	۴۴۱	۶۹۸۴	۵۰۰	خراسان جنوبی
۱۸۸۳۲	۵۳۲	۸۸۹۲۷	۴۴۴۳	۱۰۷۷۵۹	۴۹۷۵	خراسان رضوی
۷۲۳	۲۴	۲۷۳۹	۱۴۶	۳۴۶۲	۱۷۰	خراسان شمالی
۴۰۱۶	۸۰	۲۲۸۸۴	۸۲۰	۲۶۹۰۰	۹۰۰	خوزستان
۲۰۳۴	۸۸	۱۲۰۴۴	۶۸۴	۱۴۰۷۸	۷۷۲	زنجان
۲۸۹۱	۸۰	۱۲۷۶۰	۶۶۷	۱۵۶۵۱	۷۴۷	سمنان
۷۷۶	۲۲	۳۴۱۶	۱۴۸	۴۱۹۲	۱۷۰	سیستان و بلوچستان
۹۴۲۱	۲۲۵	۵۳۷۱۶	۱۹۱۸	۶۳۱۳۷	۲۱۴۳	فارس
۴۰۴۲	۱۳۹	۲۳۸۹۱	۱۱۸۶	۲۷۹۳۳	۱۳۲۵	قزوین
۵۳۳۹	۱۷۸	۲۲۶۴۸	۱۳۳۷	۲۷۹۸۷	۱۵۱۵	قم
۱۷۴۳	۶۷	۸۶۰۷	۴۱۹	۱۰۳۵۰	۴۸۶	کردستان
۳۵۰۴	۱۵۶	۱۶۹۳۷	۱۳۱۰	۲۰۴۴۱	۱۴۶۶	کرمان
۱۳۷۱	۳۹	۸۶۸۲	۳۵۲	۱۰۰۵۳	۳۹۱	کرمانشاه
۱۵۰	۶	۷۹۲	۳۵	۹۴۲	۴۱	کهگیلویه و بویراحمد
۲۰۶۰	۶۷	۱۲۰۲۴	۶۲۱	۱۴۰۸۴	۶۸۸	گلستان
۵۳۶۱	۱۵۹	۳۵۱۴۹	۱۸۷۵	۴۰۵۱۰	۲۰۳۴	گیلان
۱۱۸۴	۳۳	۴۷۷۳	۲۱۲	۵۹۵۷	۲۴۵	لرستان
۱۶۵۴۸	۳۹۲	۷۴۹۳۹	۳۴۱۵	۹۱۴۸۷	۳۸۰۷	مازندران
۶۸۵۸	۱۴۷	۲۴۰۸۷	۱۱۱۷	۳۰۹۴۵	۱۲۶۴	مرکزی
۱۶۳۰	۳۵	۷۸۵۷	۲۴۹	۹۴۸۷	۲۸۴	هرمزگان
۲۹۶۷	۱۳۲	۱۵۸۸۲	۹۲۴	۱۸۸۴۹	۱۰۵۶	همدان
۱۰۶۲۰	۴۱۱	۴۶۵۶۷	۳۹۸۷	۵۷۱۸۷	۴۳۹۸	یزد
۳۵۶	۵	۱۵۳۰	۲۹	۱۸۸۶	۳۴	مناطق آزاد

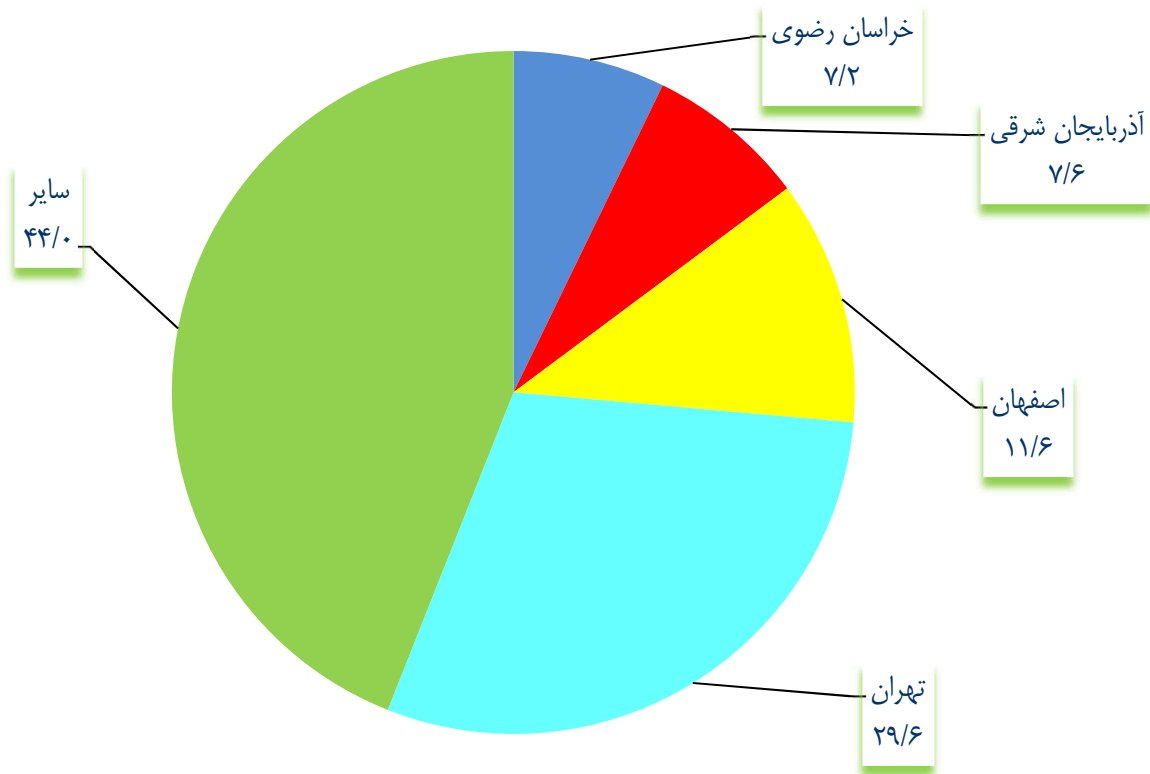
جدول شماره ۲

درصد توزیع تعداد و مبلغ چک‌های مبادله‌ای، وصولی و برگشتی بر حسب استان و مناطق آزاد

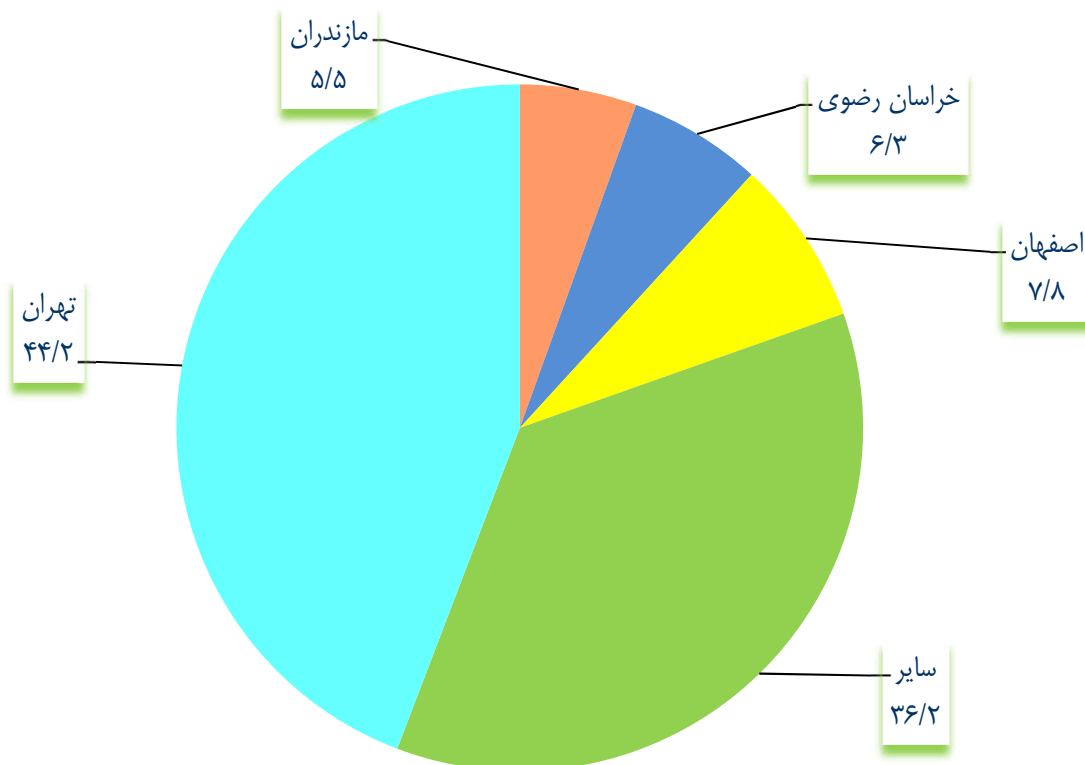
مردادماه ۱۴۰۰

برگشتی		وصولی		مبادله‌ای		نام استان
مبلغ	تعداد	مبلغ	تعداد	مبلغ	تعداد	
۱۰۰/۰	۱۰۰/۰	۱۰۰/۰	۱۰۰/۰	۱۰۰/۰	۱۰۰/۰	کل کشور
۴/۸	۷/۶	۴/۱	۶/۸	۴/۲	۶/۹	آذربایجان شرقی
۲/۳	۳/۳	۱/۹	۲/۹	۲/۰	۲/۹	آذربایجان غربی
۱/۲	۱/۹	۰/۸	۱/۵	۰/۸	۱/۶	اردبیل
۷/۸	۱۱/۶	۷/۰	۱۰/۹	۷/۱	۱۱/۰	اصفهان
۴/۰	۳/۳	۴/۵	۳/۴	۴/۵	۳/۴	البرز
۰/۱	۰/۱	*	۰/۱	*	۰/۱	ایلام
۰/۴	۰/۴	۰/۵	۰/۴	۰/۵	۰/۴	بوشهر
۴۴/۲	۲۹/۶	۵۱/۴	۳۰/۷	۵۰/۴	۳۰/۶	تهران
۰/۵	۰/۸	۰/۴	۰/۶	۰/۴	۰/۶	چهارمحال و بختیاری
۰/۵	۰/۸	۰/۳	۰/۷	۰/۳	۰/۷	خراسان جنوبی
۶/۳	۷/۲	۵/۲	۷/۲	۵/۳	۷/۲	خراسان رضوی
۰/۲	۰/۳	۰/۲	۰/۲	۰/۲	۰/۲	خراسان شمالی
۱/۳	۱/۱	۱/۳	۱/۳	۱/۳	۱/۳	خوزستان
۰/۷	۱/۲	۰/۷	۱/۱	۰/۷	۱/۱	زنجان
۱/۰	۱/۱	۰/۷	۱/۱	۰/۸	۱/۱	سمنان
۰/۳	۰/۳	۰/۲	۰/۲	۰/۲	۰/۲	سیستان و بلوچستان
۳/۱	۳/۰	۳/۱	۳/۱	۳/۱	۳/۱	فارس
۱/۴	۱/۹	۱/۴	۱/۹	۱/۴	۱/۹	قزوین
۱/۸	۲/۴	۱/۳	۲/۲	۱/۴	۲/۲	قم
۰/۶	۰/۹	۰/۵	۰/۷	۰/۵	۰/۷	کردستان
۱/۲	۲/۱	۱/۰	۲/۱	۱/۰	۲/۱	کرمان
۰/۵	۰/۵	۰/۵	۰/۶	۰/۵	۰/۶	کرمانشاه
۰/۱	۰/۱	*	۰/۱	*	۰/۱	کهگیلویه و بویراحمد
۰/۷	۰/۹	۰/۷	۱/۰	۰/۷	۱/۰	گلستان
۱/۸	۲/۱	۲/۰	۳/۰	۲/۰	۲/۹	گیلان
۰/۴	۰/۴	۰/۳	۰/۳	۰/۳	۰/۴	لرستان
۵/۵	۵/۳	۴/۳	۵/۵	۴/۵	۵/۵	مازندران
۲/۳	۲/۰	۱/۴	۱/۸	۱/۵	۱/۸	مرکزی
۰/۵	۰/۵	۰/۵	۰/۴	۰/۵	۰/۴	هرمزگان
۱/۰	۱/۸	۰/۹	۱/۵	۰/۹	۱/۵	همدان
۳/۵	۵/۵	۲/۷	۶/۵	۲/۸	۶/۴	یزد
۰/۱	۰/۱	۰/۱	*	۰/۱	*	مناطق آزاد

نمودار شماره ۱
 درصد توزیع تعداد چک‌های برگشتی بر حسب استان و مناطق آزاد
 مردادماه ۱۴۰۰



نمودار شماره ۲
 درصد توزیع مبلغ چک‌های برگشتی بر حسب استان و مناطق آزاد
 مردادماه ۱۴۰۰



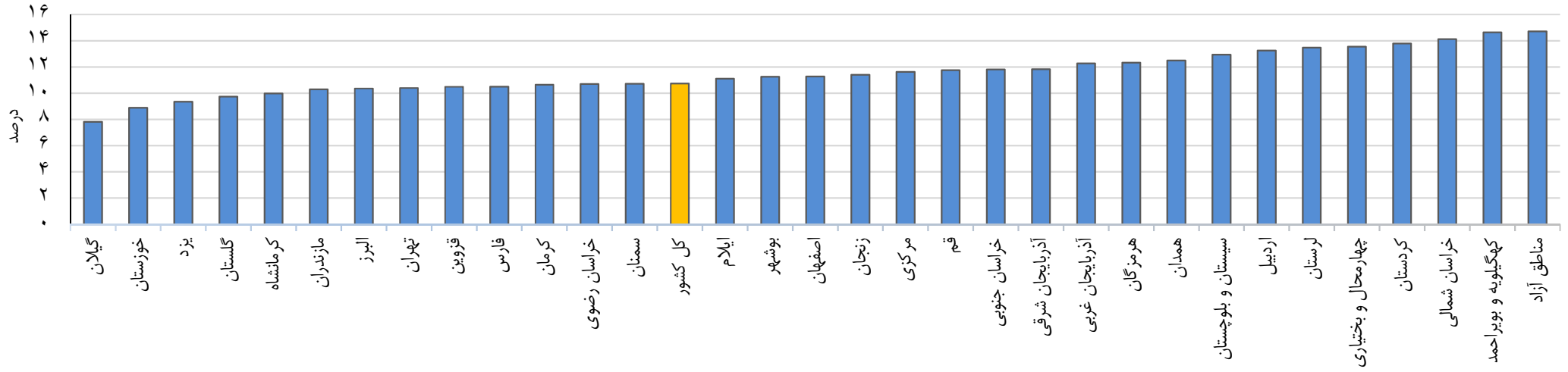
جدول شماره ۳

درصد توزیع تعداد و مبلغ چک‌های مبادله‌ای بر حسب وصولی و برگشتی به تفکیک استان و مناطق آزاد

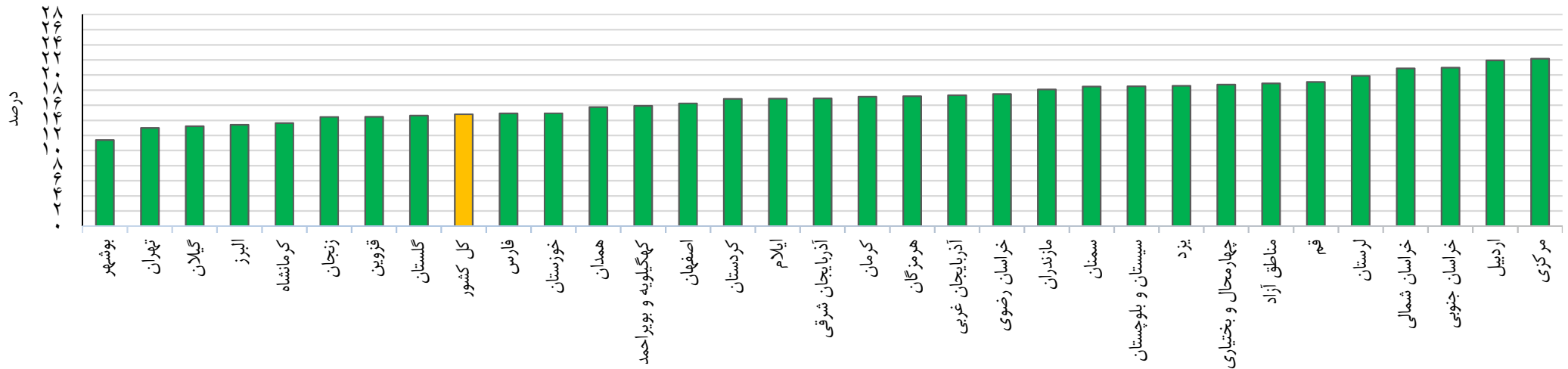
مردادماه ۱۴۰۰

مبلغ		تعداد		نام استان
برگشتی	وصولی	برگشتی	وصولی	
۱۴/۸	۸۵/۲	۱۰/۷	۸۹/۳	کل کشور
۱۶/۹	۸۳/۱	۱۱/۸	۸۸/۲	آذربایجان شرقی
۱۷/۳	۸۲/۷	۱۲/۳	۸۷/۷	آذربایجان غربی
۲۱/۹	۷۸/۱	۱۳/۳	۸۶/۷	اردبیل
۱۶/۳	۸۳/۷	۱۱/۳	۸۸/۷	اصفهان
۱۳/۴	۸۶/۶	۱۰/۴	۸۹/۶	البرز
۱۶/۹	۸۳/۱	۱۱/۱	۸۸/۹	ایلام
۱۱/۴	۸۸/۶	۱۱/۲	۸۸/۸	بوشهر
۱۳/۰	۸۷/۰	۱۰/۴	۸۹/۶	تهران
۱۸/۷	۸۱/۳	۱۳/۵	۸۶/۵	چهارمحال و بختیاری
۲۱/۰	۷۹/۰	۱۱/۸	۸۸/۲	خراسان جنوبی
۱۷/۵	۸۲/۵	۱۰/۷	۸۹/۳	خراسان رضوی
۲۰/۹	۷۹/۱	۱۴/۱	۸۵/۹	خراسان شمالی
۱۴/۹	۸۵/۱	۸/۹	۹۱/۱	خوزستان
۱۴/۴	۸۵/۶	۱۱/۴	۸۸/۶	زنجان
۱۸/۵	۸۱/۵	۱۰/۷	۸۹/۳	سمنان
۱۸/۵	۸۱/۵	۱۲/۹	۸۷/۱	سیستان و بلوچستان
۱۴/۹	۸۵/۱	۱۰/۵	۸۹/۵	فارس
۱۴/۵	۸۵/۵	۱۰/۵	۸۹/۵	قزوین
۱۹/۱	۸۰/۹	۱۱/۷	۸۸/۳	قم
۱۶/۸	۸۳/۲	۱۳/۸	۸۶/۲	کردستان
۱۷/۱	۸۲/۹	۱۰/۶	۸۹/۴	کرمان
۱۳/۶	۸۶/۴	۱۰/۰	۹۰/۰	کرمانشاه
۱۵/۹	۸۴/۱	۱۴/۶	۸۵/۴	کهگیلویه و بویراحمد
۱۴/۶	۸۵/۴	۹/۷	۹۰/۳	گلستان
۱۳/۲	۸۶/۸	۷/۸	۹۲/۲	گیلان
۱۹/۹	۸۰/۱	۱۳/۵	۸۶/۵	لرستان
۱۸/۱	۸۱/۹	۱۰/۳	۸۹/۷	مازندران
۲۲/۲	۷۷/۸	۱۱/۶	۸۸/۴	مرکزی
۱۷/۲	۸۲/۸	۱۲/۳	۸۷/۷	هرمزگان
۱۵/۷	۸۴/۳	۱۲/۵	۸۷/۵	همدان
۱۸/۶	۸۱/۴	۹/۳	۹۰/۷	یزد
۱۸/۹	۸۱/۱	۱۴/۷	۸۵/۳	مناطق آزاد

نمودار شماره ۳
نسبت تعداد چک‌های برگشتی به مبادله‌ای به تفکیک استان و مناطق آزاد
مردادماه ۱۴۰۰



نمودار شماره ۴
نسبت مبلغ چک‌های برگشتی به مبادله‌ای به تفکیک استان و مناطق آزاد
مردادماه ۱۴۰۰



جدول شماره ۴

تعداد و مبلغ چک‌های برگشتی بر حسب علل برگشت به تفکیک استان و مناطق آزاد
مردادماه ۱۴۰۰

تعداد: صد فقره
مبلغ: میلیارد ریال

مبلغ			تعداد			نام استان
جمع	سایر علل ^۱	کسری یا فقدان موجودی	جمع	سایر علل ^۱	کسری یا فقدان موجودی	
۲۹۹۳۹۱	۹۰۲۵	۲۹۰۳۶۶	۷۴۱۶	۲۱۶	۷۲۰۰	کل کشور
۱۴۲۹۸	۲۹۹	۱۳۹۹۹	۵۶۴	۱۵	۵۴۹	آذربایجان شرقی
۶۹۲۶	۲۵۶	۶۶۷۰	۲۴۶	۶	۲۴۰	آذربایجان غربی
۳۶۶۶	۱۶۶	۳۵۰۰	۱۴۲	۳	۱۳۹	اردبیل
۲۳۳۲۴	۷۱۸	۲۲۶۰۶	۸۵۷	۱۷	۸۴۰	اصفهان
۱۲۰۹۶	۴۳۹	۱۱۶۵۷	۲۴۴	۱۰	۲۳۴	البرز
۱۶۲	۲	۱۶۰	۵	*	۵	ایلام
۱۱۰۴	۴۱	۱۰۶۳	۲۸	۱	۲۷	بوشهر
۱۳۲۴۴۴	۴۵۶۱	۱۲۷۸۸۳	۲۱۹۷	۷۷	۲۱۲۰	تهران
۱۴۸۱	۳۱	۱۴۵۰	۵۷	۱	۵۶	چهارمحال و بختیاری
۱۴۶۴	۱۰	۱۴۵۴	۵۹	۱	۵۸	خراسان جنوبی
۱۸۸۳۲	۵۰۲	۱۸۳۳۰	۵۳۲	۱۸	۵۱۴	خراسان رضوی
۷۲۳	۲۲	۷۰۱	۲۴	۱	۲۳	خراسان شمالی
۴۰۱۶	۱۳۲	۳۸۸۴	۸۰	۳	۷۷	خوزستان
۲۰۳۴	۶۱	۱۹۷۳	۸۸	۲	۸۶	زنجان
۲۸۹۱	۷۴	۲۸۱۷	۸۰	۲	۷۸	سمنان
۷۷۶	۱۳	۷۶۳	۲۲	۱	۲۱	سیستان و بلوچستان
۹۴۲۱	۲۵۰	۹۱۷۱	۲۲۵	۶	۲۱۹	فارس
۴۰۴۲	۹۸	۳۹۴۴	۱۳۹	۴	۱۳۵	قزوین
۵۳۳۹	۱۱۷	۵۲۲۲	۱۷۸	۵	۱۷۳	قم
۱۷۴۳	۴۴	۱۶۹۹	۶۷	۲	۶۵	کردستان
۳۵۰۴	۹۹	۳۴۰۵	۱۵۶	۵	۱۵۱	کرمان
۱۳۷۱	۷۰	۱۳۰۱	۳۹	۱	۳۸	کرمانشاه
۱۵۰	۱۰	۱۴۰	۶	*	۶	کهگیلویه و بویراحمد
۲۰۶۰	۲۰	۲۰۴۰	۶۷	۱	۶۶	گلستان
۵۳۶۱	۱۶۸	۵۱۹۳	۱۵۹	۵	۱۵۴	گیلان
۱۱۸۴	۵۱	۱۱۳۳	۳۳	۱	۳۲	لرستان
۱۶۵۴۸	۳۵۷	۱۶۱۹۱	۳۹۲	۱۰	۳۸۲	مازندران
۶۸۵۸	۹۲	۶۷۶۶	۱۴۷	۴	۱۴۳	مرکزی
۱۶۳۰	۲۰	۱۶۱۰	۳۵	۱	۳۴	هرمزگان
۲۹۶۷	۹۴	۲۸۷۳	۱۳۲	۴	۱۲۸	همدان
۱۰۶۲۰	۲۰۵	۱۰۴۱۵	۴۱۱	۹	۴۰۲	یزد
۳۵۶	۳	۳۵۳	۵	*	۵	مناطق آزاد

^۱ شامل موارد عدم تطابق امضاء، نقص امضاء، مغایرت تاریخ عددی و حروفی، مخدوش بودن امضا یا مندرجات چک، مغایرت مبلغ حروفی با عددی چک، مسدود بودن حساب مورد نظر و مسدود بودن چک با شماره سری و سریال مرتبط

جدول شماره ۵

درصد توزیع تعداد و مبلغ چک‌های برگشتی بر حسب علیل برگشت به تفکیک استان و مناطق آزاد
مردادماه ۱۴۰۰

مبلغ			تعداد			نام استان
جمع	سایر علیل ^۱	کسری یا فقدان موجودی	جمع	سایر علیل ^۱	کسری یا فقدان موجودی	
۱۰۰/۰	۳/۰	۹۷/۰	۱۰۰/۰	۲/۹	۹۷/۱	کل کشور
۱۰۰/۰	۲/۱	۹۷/۹	۱۰۰/۰	۲/۶	۹۷/۴	آذربایجان شرقی
۱۰۰/۰	۳/۷	۹۶/۳	۱۰۰/۰	۲/۵	۹۷/۵	آذربایجان غربی
۱۰۰/۰	۴/۵	۹۵/۵	۱۰۰/۰	۲/۲	۹۷/۸	اردبیل
۱۰۰/۰	۳/۱	۹۶/۹	۱۰۰/۰	۲/۰	۹۸/۰	اصفهان
۱۰۰/۰	۳/۶	۹۶/۴	۱۰۰/۰	۳/۹	۹۶/۱	البرز
۱۰۰/۰	۰/۹	۹۹/۱	۱۰۰/۰	۱/۸	۹۸/۲	ایلام
۱۰۰/۰	۳/۸	۹۶/۲	۱۰۰/۰	۳/۶	۹۶/۴	بوشهر
۱۰۰/۰	۳/۴	۹۶/۶	۱۰۰/۰	۳/۵	۹۶/۵	تهران
۱۰۰/۰	۲/۱	۹۷/۹	۱۰۰/۰	۲/۵	۹۷/۵	چهارمحال و بختیاری
۱۰۰/۰	۰/۷	۹۹/۳	۱۰۰/۰	۱/۶	۹۸/۴	خراسان جنوبی
۱۰۰/۰	۲/۷	۹۷/۳	۱۰۰/۰	۳/۵	۹۶/۵	خراسان رضوی
۱۰۰/۰	۳/۰	۹۷/۰	۱۰۰/۰	۳/۶	۹۶/۴	خراسان شمالی
۱۰۰/۰	۳/۳	۹۶/۷	۱۰۰/۰	۳/۴	۹۶/۶	خوزستان
۱۰۰/۰	۳/۰	۹۷/۰	۱۰۰/۰	۲/۱	۹۷/۹	زنجان
۱۰۰/۰	۲/۶	۹۷/۴	۱۰۰/۰	۲/۷	۹۷/۳	سمنان
۱۰۰/۰	۱/۶	۹۸/۴	۱۰۰/۰	۳/۸	۹۶/۲	سیستان و بلوچستان
۱۰۰/۰	۲/۷	۹۷/۳	۱۰۰/۰	۲/۹	۹۷/۱	فارس
۱۰۰/۰	۲/۴	۹۷/۶	۱۰۰/۰	۳/۰	۹۷/۰	قزوین
۱۰۰/۰	۲/۲	۹۷/۸	۱۰۰/۰	۲/۹	۹۷/۱	قم
۱۰۰/۰	۲/۵	۹۷/۵	۱۰۰/۰	۲/۷	۹۷/۳	کردستان
۱۰۰/۰	۲/۸	۹۷/۲	۱۰۰/۰	۳/۳	۹۶/۷	کرمان
۱۰۰/۰	۵/۱	۹۴/۹	۱۰۰/۰	۳/۱	۹۶/۹	کرمانشاه
۱۰۰/۰	۷/۰	۹۳/۰	۱۰۰/۰	۴/۷	۹۵/۳	کهگیلویه و بویراحمد
۱۰۰/۰	۱/۰	۹۹/۰	۱۰۰/۰	۲/۱	۹۷/۹	گلستان
۱۰۰/۰	۳/۱	۹۶/۹	۱۰۰/۰	۳/۲	۹۶/۸	گیلان
۱۰۰/۰	۴/۳	۹۵/۷	۱۰۰/۰	۲/۴	۹۷/۶	لرستان
۱۰۰/۰	۲/۲	۹۷/۸	۱۰۰/۰	۲/۶	۹۷/۴	مازندران
۱۰۰/۰	۱/۳	۹۸/۷	۱۰۰/۰	۲/۴	۹۷/۶	مرکزی
۱۰۰/۰	۱/۲	۹۸/۸	۱۰۰/۰	۲/۶	۹۷/۴	هرمزگان
۱۰۰/۰	۳/۲	۹۶/۸	۱۰۰/۰	۲/۸	۹۷/۲	همدان
۱۰۰/۰	۱/۹	۹۸/۱	۱۰۰/۰	۲/۳	۹۷/۷	یزد
۱۰۰/۰	۰/۸	۹۹/۲	۱۰۰/۰	۲/۴	۹۷/۶	مناطق آزاد

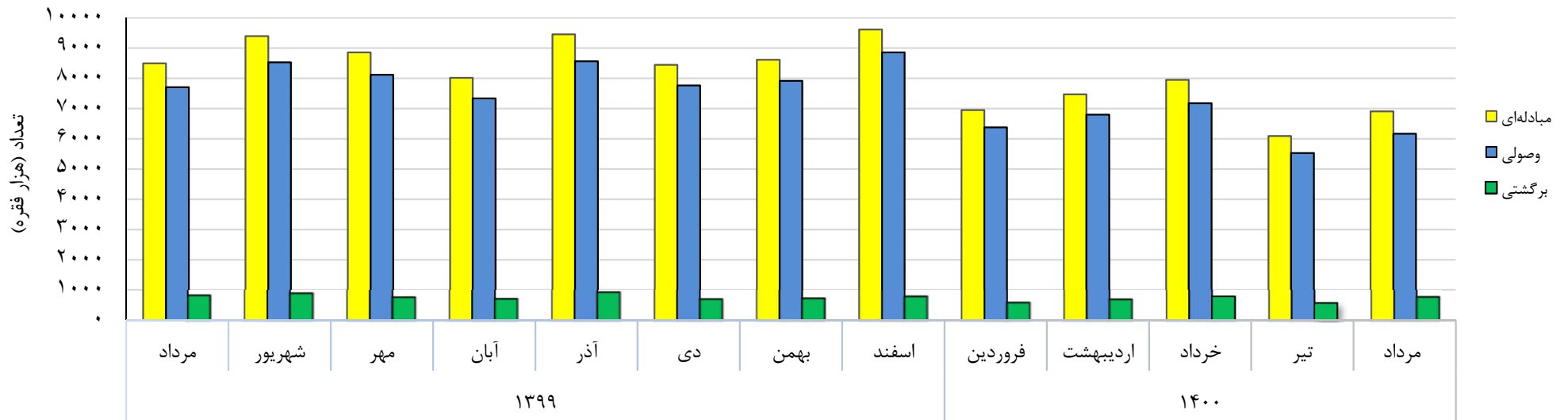
^۱ رجوع شود به زیرنویس صفحه قبل

جدول شماره ۶
تعداد و مبلغ چک‌های عادی و رمزار در کل کشور

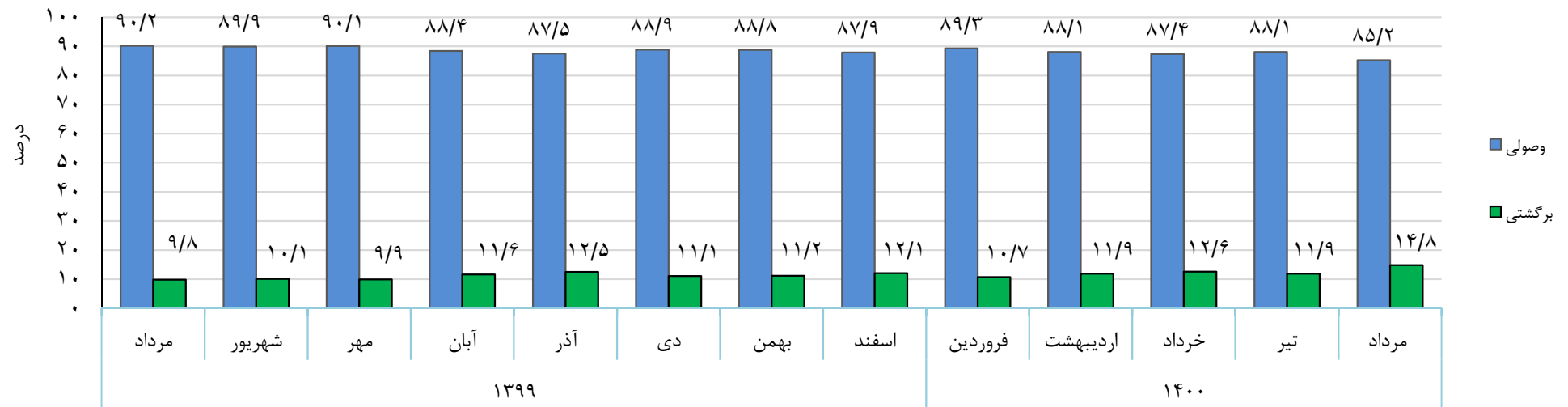
تعداد: صد فقره
مبلغ: میلیارد ریال

چک‌های رمزار						چک‌های عادی										دوره
عودتی		وصولی		مبادله‌ای		نسبت چک‌های برگشتی به مبادله‌ای (درصد)		نسبت چک‌های وصولی به مبادله‌ای (درصد)		برگشتی		وصولی		مبادله‌ای		
مبلغ	تعداد	مبلغ	تعداد	مبلغ	تعداد	مبلغ	تعداد	مبلغ	تعداد	مبلغ	تعداد	مبلغ	تعداد	مبلغ	تعداد	
۳۵۵۸۰۲۶۴	۱۶۷۸	۱۱۱۸۳۴۵۰	۱۰۷۰۴۴	۴۶۷۶۳۷۱۴	۱۰۸۷۲۲	۲۲/۲	۱۴/۹	۷۷/۸	۸۵/۱	۱۳۵۹۴۴۹	۱۶۸۴۸۷	۴۷۷۴۳۸۸	۹۶۵۹۹۰	۶۱۳۳۸۳۷	۱۱۳۴۴۷۷	سال ۱۳۹۵
۶۹۳۹۷۲	۸۱۸	۱۵۳۲۵۲۱۲	۹۱۵۸۶	۱۶۰۱۹۱۸۴	۹۲۴۰۴	۲۱/۵	۱۵/۴	۷۸/۵	۸۴/۶	۱۶۱۲۲۳۸	۱۷۳۹۲۱	۵۸۷۶۳۸۱	۹۵۶۶۵۷	۷۴۸۸۶۱۹	۱۱۳۰۵۷۸	سال ۱۳۹۶
۷۹۶۳۳۷	۱۰۳۷	۳۰۴۲۷۲۹۳	۱۲۴۷۰۱	۳۱۲۲۳۶۳۰	۱۲۵۷۳۸	۱۴/۵	۱۲/۷	۸۵/۵	۸۷/۳	۱۳۶۹۰۴۲	۱۲۳۲۸۴	۸۰۸۱۷۹۱	۸۴۹۲۵۲	۹۴۵۰۸۳۳	۹۷۲۵۳۶	سال ۱۳۹۷
۱۸۲۳۰۹۸	۹۹۵	۱۸۹۷۱۱۰۳	۱۰۳۹۴۱	۲۰۷۹۴۲۰۱	۱۰۴۹۳۶	۱۱/۱	۹/۱	۸۸/۹	۹۰/۹	۱۲۸۳۵۶۱	۸۲۷۰۲	۱۰۲۷۷۰۲۱	۸۲۸۴۹۶	۱۱۵۶۰۵۸۲	۹۱۱۱۹۸	سال ۱۳۹۸
۱۱۶۳۵۹۸	۸۸۹	۱۴۷۸۳۳۲۸	۷۶۴۱۶	۱۵۹۴۶۹۲۶	۷۷۳۰۵	۱۱/۳	۹/۸	۸۸/۷	۹۰/۲	۲۴۸۸۴۸۱	۹۹۷۰۷	۱۹۵۲۰۲۸۱	۹۲۰۲۱۳	۲۲۰۰۸۷۶۲	۱۰۱۹۹۲۰	سال ۱۳۹۹
سال ۱۳۹۹																
۲۶۸۸۱	۸۵	۱۳۰۰۴۶۰	۶۷۱۸	۱۳۲۷۳۴۱	۶۸۰۳	۹/۸	۹/۳	۹۰/۲	۹۰/۷	۱۸۹۸۰۳	۷۹۴۲	۱۷۴۹۲۱۷	۷۷۰۹۱	۱۹۳۹۰۲۰	۸۵۰۳۳	مرداد
۲۴۰۱۰	۸۱	۱۳۱۴۲۱۰	۶۴۹۴	۱۳۳۸۱۲۰	۶۵۷۵	۱۰/۱	۹/۲	۸۹/۹	۹۰/۸	۲۰۴۷۳۲	۸۶۴۰	۱۸۲۶۳۷۱	۸۵۳۶۱	۲۰۳۱۱۰۳	۹۴۰۰۱	شهریور
۵۰۸۳۳	۷۴	۱۳۷۲۹۶۱	۶۳۶۸	۱۴۲۳۷۹۴	۶۴۴۲	۹/۹	۸/۳	۹۰/۱	۹۱/۷	۲۱۳۹۷۷	۷۳۴۳	۱۹۵۶۴۴۲	۸۱۲۳۱	۲۱۷۰۴۱۹	۸۸۵۷۴	مهر
۱۲۱۵۹۰	۶۸	۱۱۴۵۸۹۴	۵۳۲۲	۱۲۶۷۴۸۴	۵۳۹۰	۱۱/۶	۸/۵	۸۸/۴	۹۱/۵	۲۲۰۶۰۰	۶۸۱۱	۱۶۸۰۲۳۶	۷۳۴۰۱	۱۹۰۰۸۳۶	۸۰۲۱۲	آبان
۳۹۰۶۸۸	۶۲	۹۴۱۴۵۸	۴۸۷۰	۱۳۳۲۱۴۶	۴۹۳۲	۱۲/۵	۹/۴	۸۷/۵	۹۰/۶	۲۳۲۹۶۳	۸۹۲۷	۱۶۲۶۲۵۴	۸۵۶۸۸	۱۸۵۹۲۱۷	۹۴۶۱۵	آذر
۳۴۵۴۴	۶۵	۱۰۸۲۱۰۸	۶۲۵۹	۱۱۱۶۶۵۲	۶۳۲۴	۱۱/۱	۸/۰	۸۸/۹	۹۲/۰	۲۰۸۵۳۵	۶۷۸۴	۱۶۷۶۰۷۲	۷۷۶۷۳	۱۸۸۴۶۰۷	۸۴۴۵۷	دی
۴۲۴۴۰	۶۶	۱۳۵۶۸۰۰	۶۹۷۰	۱۳۹۹۲۴۰	۷۰۳۶	۱۱/۲	۸/۱	۸۸/۸	۹۱/۹	۲۲۶۹۰۸	۶۹۶۶	۱۸۰۷۱۱۵	۷۹۲۱۲	۲۰۳۴۰۲۳	۸۶۱۷۸	بهمن
۳۴۱۰۴	۷۷	۱۷۵۱۹۲۴	۸۵۷۳	۱۷۸۶۰۲۸	۸۶۵۰	۱۲/۱	۷/۹	۸۷/۹	۹۲/۱	۳۱۲۴۹۱	۷۶۲۵	۲۲۶۹۰۲۲	۸۸۵۹۳	۲۵۸۱۵۱۳	۹۶۲۱۸	اسفند
سال ۱۴۰۰																
۳۷۴۵۵۹	۴۰	۷۲۹۲۷۶	۳۷۵۳	۱۱۰۳۸۳۵	۳۷۹۳	۱۰/۷	۸/۲	۸۹/۳	۹۱/۸	۱۵۸۴۱۳	۵۶۸۸	۱۳۲۱۶۷۴	۶۳۷۷۷	۱۴۸۰۰۸۷	۶۹۴۶۵	فروردین
۱۲۸۹۳	۴۵	۹۴۲۰۶۴	۵۰۳۰	۹۵۴۹۵۷	۵۰۷۵	۱۱/۹	۹/۰	۸۸/۱	۹۱/۰	۲۳۱۸۳۰	۶۷۰۲	۱۷۱۰۹۲۵	۶۸۰۲۷	۱۹۴۲۷۵۵	۷۴۷۲۹	اردیبهشت
۲۵۲۸۷	۴۸	۱۱۲۶۷۷۹	۵۴۴۷	۱۱۵۲۰۶۶	۵۴۹۵	۱۲/۶	۹/۷	۸۷/۴	۹۰/۳	۲۷۹۸۹۹	۷۷۳۰	۱۹۴۵۷۸۷	۷۱۷۷۵	۲۲۲۵۶۸۶	۷۹۵۰۵	خرداد
۶۱۵۲۴	۴۸	۱۰۰۴۸۹۱	۴۷۸۹	۱۰۶۶۴۱۵	۴۸۳۷	۱۱/۹	۹/۲	۸۸/۱	۹۰/۸	۲۲۸۹۲۲	۵۶۰۲	۱۷۰۲۰۵۱	۵۵۳۰۴	۱۹۳۰۹۷۳	۶۰۹۰۶	تیر
۱۶۹۴۳	۳۷	۹۳۰۰۳۸	۴۲۱۳	۹۴۶۹۸۱	۴۲۵۰	۱۴/۸	۱۰/۷	۸۵/۲	۸۹/۳	۲۹۹۳۹۱	۷۴۱۶	۱۷۲۳۵۶۴	۶۱۶۶۱	۲۰۲۲۹۵۵	۶۹۰۷۷	مرداد

نمودار شماره ۵
تعداد چک‌های مبادله‌ای، وصولی و برگشتی در کل کشور
مردادماه ۱۳۹۹ الی مردادماه ۱۴۰۰



نمودار شماره ۶
نسبت مبلغ چک‌های وصولی و برگشتی به مبادله‌ای در کل کشور
مردادماه ۱۳۹۹ الی مردادماه ۱۴۰۰



جدول شماره ۷

درصد تغییر ماهانه تعداد و مبلغ چک‌های عادی مبادله‌ای، وصولی و برگشتی در کل کشور

سال	ماه	درصد تغییر مبادله‌ای نسبت به:				درصد تغییر وصولی نسبت به:				درصد تغییر برگشتی نسبت به:			
		ماه قبل		ماه مشابه سال قبل		ماه قبل		ماه مشابه سال قبل		ماه قبل		ماه مشابه سال قبل	
		تعداد	مبلغ	تعداد	مبلغ	تعداد	مبلغ	تعداد	مبلغ	تعداد	مبلغ	تعداد	مبلغ
۱۳۹۹	مرداد	-۶/۶	-۵/۶	۱۶/۸	۱۲۴/۰	-۶/۳	-۵/۹	۱۶/۳	۱۳۱/۰	-۹/۲	-۲/۶	۲۲/۸	۷۵/۱
	شهریور	۱۰/۵	۴/۷	۲۵/۷	۱۴۳/۶	۱۰/۷	۴/۴	۲۵/۸	۱۵۱/۷	۸/۸	۷/۹	۲۵/۶	۸۹/۴
	مهر	-۵/۸	۶/۹	۲۰/۶	۱۵۷/۱	-۴/۸	۷/۱	۲۰/۸	۱۶۳/۹	-۱۵/۰	۴/۵	۱۸/۸	۱۰۷/۹
	آبان	-۹/۴	-۱۲/۴	۵/۴	۱۲۷/۵	-۹/۶	-۱۴/۱	۶/۰	۱۲۸/۵	-۷/۲	۳/۱	-۰/۷	۱۱۹/۹
	آذر	۱۸/۰	-۲/۲	۱۷/۷	۸۹/۱	۱۶/۷	-۳/۲	۱۶/۳	۸۴/۹	۳۱/۱	۵/۶	۳۳/۸	۱۲۴/۸
	دی	-۱۰/۷	۱/۴	۰/۳	۷۰/۶	-۹/۴	۳/۱	۰/۵	۶۸/۸	-۲۴/۰	-۱۰/۵	-۲/۲	۸۶/۸
	بهمن	۲/۰	۷/۹	۰/۶	۶۶/۹	۲/۰	۷/۸	۱/۰	۶۳/۹	۲/۷	۸/۸	-۳/۱	۹۵/۲
	اسفند	۱۱/۷	۲۶/۹	۱/۱	۷۲/۸	۱۱/۸	۲۵/۶	۴/۴	۷۲/۲	۹/۵	۳۷/۷	-۲۶/۴	۷۷/۰
۱۴۰۰	فروردین	-۲۷/۸	-۴۲/۷	۱۳/۹	۱۲۷/۰	-۲۸/۰	-۴۱/۸	۲۸/۰	۱۵۳/۵	-۲۵/۴	-۴۹/۳	-۴۸/۹	۲۱/۳
	اردیبهشت	۷/۶	۳۱/۳	-۶/۳	۴۳/۱	۶/۷	۲۹/۵	-۲/۶	۴۳/۷	۱۷/۸	۴۶/۳	-۳۲/۹	۳۸/۷
	خرداد	۶/۴	۱۴/۶	۰/۸	۴۴/۱	۵/۵	۱۳/۷	۲/۵	۴۳/۲	۱۵/۳	۲۰/۷	-۱۲/۳	۵۰/۶
	تیر	-۲۳/۴	-۱۳/۲	-۳۳/۱	-۶/۰	-۲۲/۹	-۱۲/۵	-۳۲/۸	-۸/۴	-۲۷/۵	-۱۸/۲	-۳۵/۹	۱۷/۴
	مرداد	۱۳/۴	۴/۸	-۱۸/۸	۴/۳	۱۱/۵	۱/۳	-۲۰/۰	-۱/۵	۳۲/۴	۳۰/۸	-۶/۶	۵۷/۷

جدول شماره ۸

شاخص تعداد و مبلغ چک‌های مبادله‌ای، وصولی و برگشتی در کل کشور

(۱۳۹۵=۱۰۰)

چک‌های برگشتی		چک‌های وصولی		چک‌های مبادله‌ای		ماه	سال
مبلغ	تعداد	مبلغ	تعداد	مبلغ	تعداد		
۱۶۷/۵	۵۶/۶	۴۳۹/۷	۹۵/۸	۳۷۹/۳	۸۹/۹	مرداد	۱۳۹۹
۱۸۰/۷	۶۱/۵	۴۵۹/۰	۱۰۶/۰	۳۹۷/۴	۹۹/۴	شهریور	
۱۸۸/۹	۵۲/۳	۴۹۱/۷	۱۰۰/۹	۴۲۴/۶	۹۳/۷	مهر	
۱۹۴/۷	۴۸/۵	۴۲۲/۳	۹۱/۲	۳۷۱/۹	۸۴/۸	آبان	
۲۰۵/۶	۶۳/۶	۴۰۸/۷	۱۰۶/۴	۳۶۳/۷	۱۰۰/۱	آذر	
۱۸۴/۱	۴۸/۳	۴۲۱/۳	۹۶/۵	۳۶۸/۷	۸۹/۳	دی	
۲۰۰/۳	۴۹/۶	۴۵۴/۲	۹۸/۴	۳۹۷/۹	۹۱/۲	بهمن	
۲۷۵/۸	۵۴/۳	۵۷۰/۳	۱۱۰/۱	۵۰۵/۰	۱۰۱/۸	اسفند	
۱۳۹/۸	۴۰/۵	۳۳۲/۲	۷۹/۲	۲۸۹/۶	۷۳/۵	فروردین	۱۴۰۰
۲۰۴/۶	۴۷/۷	۴۳۰/۰	۸۴/۵	۳۸۰/۱	۷۹/۰	اردیبهشت	
۲۴۷/۱	۵۵/۱	۴۸۹/۱	۸۹/۲	۴۳۵/۴	۸۴/۱	خرداد	
۲۰۲/۱	۳۹/۹	۴۲۷/۸	۶۸/۷	۳۷۷/۸	۶۴/۴	تیر	
۲۶۴/۳	۵۲/۸	۴۳۳/۲	۷۶/۶	۳۹۵/۸	۷۳/۱	مرداد	

جدول شماره ۹

تعداد، مبلغ و درصد توزیع چک‌های رمزار و وصولی برحسب استان و مناطق آزاد

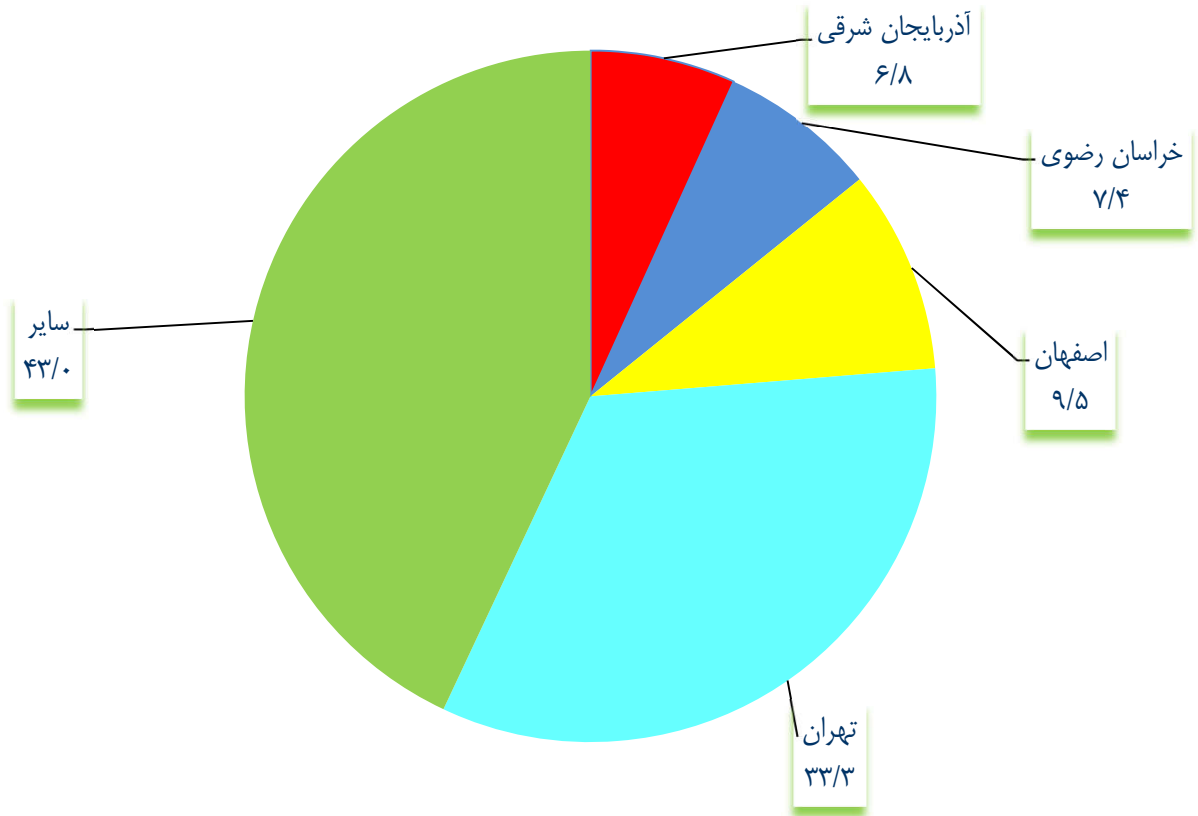
مردادماه ۱۴۰۰

تعداد: صد فقره

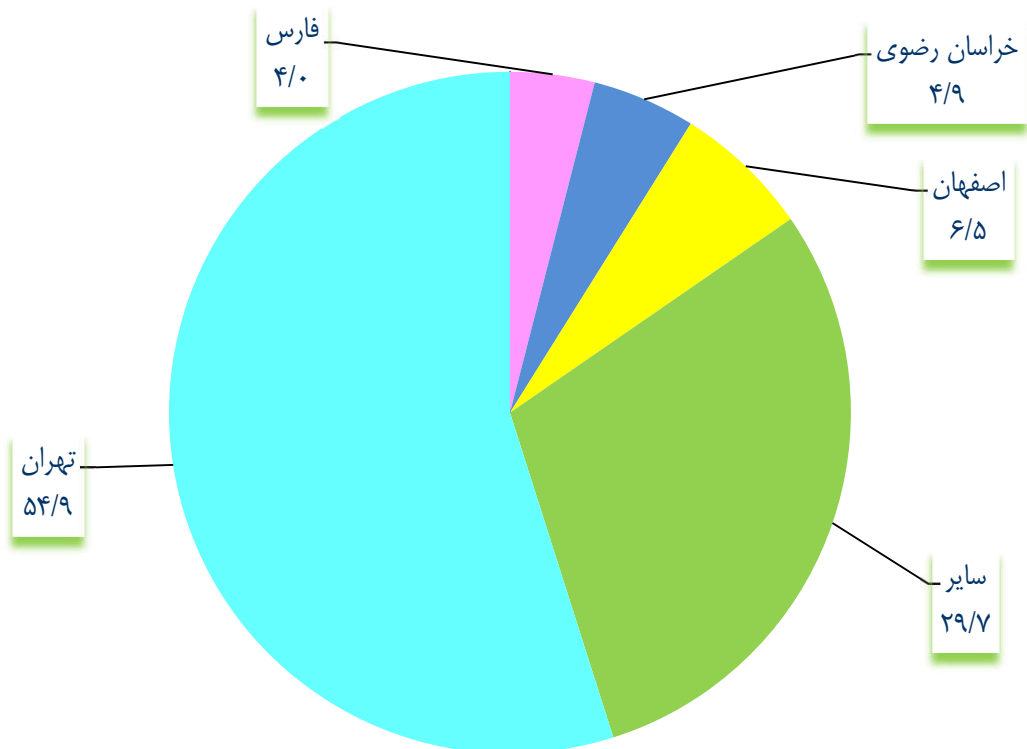
مبلغ: میلیارد ریال

نام استان	تعداد	مبلغ	درصد توزیع تعداد	درصد توزیع مبلغ
کل کشور	۴۲۱۳	۹۳۰۰۳۸	۱۰۰/۰	۱۰۰/۰
آذربایجان شرقی	۲۸۵	۳۵۹۱۸	۶/۸	۳/۹
آذربایجان غربی	۱۱۵	۱۱۹۴۰	۲/۷	۱/۳
اردبیل	۶۰	۶۵۶۸	۱/۴	۰/۷
اصفهان	۴۰۲	۶۰۲۱۱	۹/۵	۶/۵
البرز	۱۵۸	۲۴۷۸۹	۳/۸	۲/۷
ایلام	۷	۱۱۴۸	۰/۲	۰/۱
بوشهر	۲۰	۶۵۸۰	۰/۵	۰/۷
تهران	۱۴۰۵	۵۱۰۴۳۹	۳۳/۳	۵۴/۹
چهارمحال و بختیاری	۱۹	۲۲۳۴	۰/۵	۰/۲
خراسان جنوبی	۱۶	۱۹۶۹	۰/۴	۰/۲
خراسان رضوی	۳۱۲	۴۵۸۹۸	۷/۴	۴/۹
خراسان شمالی	۱۷	۲۱۱۴	۰/۴	۰/۲
خوزستان	۱۱۳	۲۰۱۰۱	۲/۷	۲/۲
زنجان	۴۵	۵۳۶۳	۱/۱	۰/۶
سمنان	۲۴	۳۲۶۷	۰/۶	۰/۴
سیستان و بلوچستان	۱۳	۲۷۹۹	۰/۳	۰/۳
فارس	۲۰۱	۳۷۲۴۱	۴/۸	۴/۰
قزوین	۷۰	۹۴۸۳	۱/۷	۱/۰
قم	۱۰۱	۱۴۹۴۲	۲/۴	۱/۶
کردستان	۳۶	۴۰۳۷	۰/۹	۰/۴
کرمان	۱۰۱	۱۸۳۴۳	۲/۴	۲/۰
کرمانشاه	۵۹	۹۳۱۰	۱/۴	۱/۰
کهگیلویه و بویراحمد	۷	۵۰۳	۰/۲	۰/۱
گلستان	۳۵	۵۲۷۹	۰/۸	۰/۶
گیلان	۹۹	۱۱۴۴۶	۲/۳	۱/۲
لرستان	۳۲	۳۴۴۶	۰/۸	۰/۴
مازندران	۱۹۴	۲۵۴۳۸	۴/۶	۲/۷
مرکزی	۷۱	۹۳۲۳	۱/۷	۱/۰
هرمزگان	۲۵	۱۰۶۶۵	۰/۶	۱/۱
همدان	۸۷	۹۴۷۸	۲/۱	۱/۰
یزد	۸۲	۱۹۱۵۷	۱/۹	۲/۱
مناطق آزاد	۲	۶۰۹	*	۰/۱

نمودار شماره ۷
 درصد توزیع تعداد چک‌های رمزدار وصولی برحسب استان و مناطق آزاد
 مردادماه ۱۴۰۰



نمودار شماره ۸
 درصد توزیع مبلغ چک‌های رمزدار وصولی برحسب استان و مناطق آزاد
 مردادماه ۱۴۰۰



جدول شماره ۱۰

تعداد، مبلغ و درصد تغییر چک‌های رم‌دار وصولی در کل کشور

تعداد: صد فقره

مبلغ: میلیارد ریال

سال	ماه	تعداد	مبلغ	درصد تغییر نسبت به ماه قبل		درصد تغییر نسبت به ماه مشابه سال قبل	
				تعداد	مبلغ	تعداد	مبلغ
۱۳۹۹	مرداد	۶۷۱۸	۱۳۰۰۴۶۰	-۱۸/۷	-۱۷/۷	-۲۵/۴	-۳۳/۹
	شهریور	۶۴۹۴	۱۳۱۴۲۱۰	-۳/۳	۱/۱	-۲۰/۱	۹/۷
	مهر	۶۳۶۸	۱۳۷۲۹۶۱	-۱/۹	۴/۵	-۱۹/۱	۱۶/۶
	آبان	۵۳۲۲	۱۱۴۵۸۹۴	-۱۶/۴	-۱۶/۵	-۲۵/۶	۱۰/۰
	آذر	۴۸۷۰	۹۴۱۴۵۸	-۸/۵	-۱۷/۸	-۳۹/۷	-۲۳/۴
	دی	۶۲۵۹	۱۰۸۲۱۰۸	۲۸/۵	۱۴/۹	-۲۵/۸	-۲۳/۵
	بهمن	۶۹۷۰	۱۳۵۶۸۰۰	۱۱/۴	۲۵/۴	-۲۲/۰	-۱۵/۲
	اسفند	۸۵۷۳	۱۷۵۱۹۲۴	۲۳/۰	۲۹/۱	-۸/۱	-۱/۰
۱۴۰۰	فروردین	۳۷۵۳	۷۲۹۲۷۶	-۵۶/۲	-۵۸/۴	۴۰/۱	۴۰/۶
	اردیبهشت	۵۰۳۰	۹۴۲۰۶۴	۳۴/۰	۲۹/۲	-۲۸/۹	-۲۴/۷
	خرداد	۵۴۴۷	۱۱۲۶۷۷۹	۸/۳	۱۹/۶	-۲۰/۲	-۳/۶
	تیر	۴۷۸۹	۱۰۰۴۸۹۱	-۱۲/۱	-۱۰/۸	-۴۲/۰	-۳۶/۴
	مرداد	۴۲۱۳	۹۳۰۰۳۸	-۱۲/۰	-۷/۴	-۳۷/۳	-۲۸/۵

جدول شماره ۱۱

تعداد و درصد توزیع چک‌های وصولی بر حسب عادی و رمزدار به تفکیک استان و مناطق آزاد
مردادماه ۱۴۰۰

تعداد: صد فقره

درصد توزیع			تعداد			استان
کل	رمزدار	عادی	کل	رمزدار	عادی	
۱۰۰/۰	۶/۴	۹۳/۶	۶۵۸۷۴	۴۲۱۳	۶۱۶۶۱	کل کشور
۱۰۰/۰	۶/۳	۹۳/۷	۴۴۹۱	۲۸۵	۴۲۰۶	آذربایجان شرقی
۱۰۰/۰	۶/۱	۹۳/۹	۱۸۷۳	۱۱۵	۱۷۵۸	آذربایجان غربی
۱۰۰/۰	۶/۱	۹۳/۹	۹۸۹	۶۰	۹۲۹	اردبیل
۱۰۰/۰	۵/۶	۹۴/۴	۷۱۵۳	۴۰۲	۶۷۵۱	اصفهان
۱۰۰/۰	۷/۰	۹۳/۰	۲۲۷۰	۱۵۸	۲۱۱۲	البرز
۱۰۰/۰	۱۴/۹	۸۵/۱	۴۷	۷	۴۰	ایلام
۱۰۰/۰	۸/۳	۹۱/۷	۲۴۱	۲۰	۲۲۱	بوشهر
۱۰۰/۰	۶/۹	۹۳/۱	۲۰۳۵۰	۱۴۰۵	۱۸۹۴۵	تهران
۱۰۰/۰	۵/۰	۹۵/۰	۳۸۳	۱۹	۳۶۴	چهارمحال و بختیاری
۱۰۰/۰	۳/۵	۹۶/۵	۴۵۷	۱۶	۴۴۱	خراسان جنوبی
۱۰۰/۰	۶/۶	۹۳/۴	۴۷۵۵	۳۱۲	۴۴۴۳	خراسان رضوی
۱۰۰/۰	۱۰/۴	۸۹/۶	۱۶۳	۱۷	۱۴۶	خراسان شمالی
۱۰۰/۰	۱۲/۱	۸۷/۹	۹۳۳	۱۱۳	۸۲۰	خوزستان
۱۰۰/۰	۶/۲	۹۳/۸	۷۲۹	۴۵	۶۸۴	زنجان
۱۰۰/۰	۳/۵	۹۶/۵	۶۹۱	۲۴	۶۶۷	سمنان
۱۰۰/۰	۸/۱	۹۱/۹	۱۶۱	۱۳	۱۴۸	سیستان و بلوچستان
۱۰۰/۰	۹/۵	۹۰/۵	۲۱۱۹	۲۰۱	۱۹۱۸	فارس
۱۰۰/۰	۵/۶	۹۴/۴	۱۲۵۶	۷۰	۱۱۸۶	قزوین
۱۰۰/۰	۷/۰	۹۳/۰	۱۴۳۸	۱۰۱	۱۳۳۷	قم
۱۰۰/۰	۷/۹	۹۲/۱	۴۵۵	۳۶	۴۱۹	کردستان
۱۰۰/۰	۷/۲	۹۲/۸	۱۴۱۱	۱۰۱	۱۳۱۰	کرمان
۱۰۰/۰	۱۴/۴	۸۵/۶	۴۱۱	۵۹	۳۵۲	کرمانشاه
۱۰۰/۰	۱۶/۷	۸۳/۳	۴۲	۷	۳۵	کهگیلویه و بویراحمد
۱۰۰/۰	۵/۳	۹۴/۷	۶۵۶	۳۵	۶۲۱	گلستان
۱۰۰/۰	۵/۰	۹۵/۰	۱۹۷۴	۹۹	۱۸۷۵	گیلان
۱۰۰/۰	۱۳/۱	۸۶/۹	۲۴۴	۳۲	۲۱۲	لرستان
۱۰۰/۰	۵/۴	۹۴/۶	۳۶۰۹	۱۹۴	۳۴۱۵	مازندران
۱۰۰/۰	۶/۰	۹۴/۰	۱۱۸۸	۷۱	۱۱۱۷	مرکزی
۱۰۰/۰	۹/۱	۹۰/۹	۲۷۴	۲۵	۲۴۹	هرمزگان
۱۰۰/۰	۸/۶	۹۱/۴	۱۰۱۱	۸۷	۹۲۴	همدان
۱۰۰/۰	۲/۰	۹۸/۰	۴۰۶۹	۸۲	۳۹۸۷	یزد
۱۰۰/۰	۶/۵	۹۳/۵	۳۱	۲	۲۹	مناطق آزاد

جدول شماره ۱۲

مبلغ و درصد توزیع چک‌های وصولی بر حسب عادی و رمزدار به تفکیک استان و مناطق آزاد
مردادماه ۱۴۰۰

مبلغ: میلیارد ریال

درصد توزیع			مبلغ			استان
کل	رمزدار	عادی	کل	رمزدار	عادی	
۱۰۰/۰	۳۵/۰	۶۵/۰	۲۶۵۳۶۰۲	۹۳۰۰۳۸	۱۷۲۳۵۶۴	کل کشور
۱۰۰/۰	۳۳/۸	۶۶/۲	۱۰۶۲۳۲	۳۵۹۱۸	۷۰۳۱۴	آذربایجان شرقی
۱۰۰/۰	۲۶/۶	۷۳/۴	۴۴۹۶۹	۱۱۹۴۰	۳۳۰۲۹	آذربایجان غربی
۱۰۰/۰	۳۳/۵	۶۶/۵	۱۹۶۲۶	۶۵۶۸	۱۳۰۵۸	اردبیل
۱۰۰/۰	۳۳/۴	۶۶/۶	۱۸۰۴۰۵	۶۰۲۱۱	۱۲۰۱۹۴	اصفهان
۱۰۰/۰	۲۴/۱	۷۵/۹	۱۰۲۸۹۳	۲۴۷۸۹	۷۸۱۰۴	البرز
۱۰۰/۰	۵۹/۰	۴۱/۰	۱۹۴۷	۱۱۴۸	۷۹۹	ایلام
۱۰۰/۰	۴۳/۴	۵۶/۶	۱۵۱۶۳	۶۵۸۰	۸۵۸۳	بوشهر
۱۰۰/۰	۳۶/۵	۶۳/۵	۱۳۹۷۱۲۱	۵۱۰۴۳۹	۸۸۶۶۸۲	تهران
۱۰۰/۰	۲۵/۸	۷۴/۲	۸۶۶۴	۲۲۳۴	۶۴۳۰	چهارمحال و بختیاری
۱۰۰/۰	۲۶/۳	۷۳/۷	۷۴۸۹	۱۹۶۹	۵۵۲۰	خراسان جنوبی
۱۰۰/۰	۳۴/۰	۶۶/۰	۱۳۴۸۲۵	۴۵۸۹۸	۸۸۹۲۷	خراسان رضوی
۱۰۰/۰	۴۳/۶	۵۶/۴	۴۸۵۳	۲۱۱۴	۲۷۳۹	خراسان شمالی
۱۰۰/۰	۴۶/۸	۵۳/۲	۴۲۹۸۵	۲۰۱۰۱	۲۲۸۸۴	خوزستان
۱۰۰/۰	۳۰/۸	۶۹/۲	۱۷۴۰۷	۵۳۶۳	۱۲۰۴۴	زنجان
۱۰۰/۰	۲۰/۴	۷۹/۶	۱۶۰۲۷	۳۲۶۷	۱۲۷۶۰	سمنان
۱۰۰/۰	۴۵/۰	۵۵/۰	۶۲۱۵	۲۷۹۹	۳۴۱۶	سیستان و بلوچستان
۱۰۰/۰	۴۰/۹	۵۹/۱	۹۰۹۵۷	۳۷۲۴۱	۵۳۷۱۶	فارس
۱۰۰/۰	۲۸/۴	۷۱/۶	۳۳۳۷۴	۹۴۸۳	۲۳۸۹۱	قزوین
۱۰۰/۰	۳۹/۷	۶۰/۳	۳۷۵۹۰	۱۴۹۴۲	۲۲۶۴۸	قم
۱۰۰/۰	۳۱/۹	۶۸/۱	۱۲۶۴۴	۴۰۳۷	۸۶۰۷	کردستان
۱۰۰/۰	۵۲/۰	۴۸/۰	۳۵۲۸۰	۱۸۳۴۳	۱۶۹۳۷	کرمان
۱۰۰/۰	۵۱/۷	۴۸/۳	۱۷۹۹۲	۹۳۱۰	۸۶۸۲	کرمانشاه
۱۰۰/۰	۳۸/۸	۶۱/۲	۱۲۹۵	۵۰۳	۷۹۲	کهگیلویه و بویراحمد
۱۰۰/۰	۳۰/۵	۶۹/۵	۱۷۳۰۳	۵۲۷۹	۱۲۰۲۴	گلستان
۱۰۰/۰	۲۴/۶	۷۵/۴	۴۶۵۹۵	۱۱۴۴۶	۳۵۱۴۹	گیلان
۱۰۰/۰	۴۱/۹	۵۸/۱	۸۲۱۹	۳۴۴۶	۴۷۷۳	لرستان
۱۰۰/۰	۲۵/۳	۷۴/۷	۱۰۰۳۷۷	۲۵۴۳۸	۷۴۹۳۹	مازندران
۱۰۰/۰	۲۷/۹	۷۲/۱	۳۳۴۱۰	۹۳۲۳	۲۴۰۸۷	مرکزی
۱۰۰/۰	۵۷/۶	۴۲/۴	۱۸۵۲۲	۱۰۶۶۵	۷۸۵۷	هرمزگان
۱۰۰/۰	۳۷/۴	۶۲/۶	۲۵۳۶۰	۹۴۷۸	۱۵۸۸۲	همدان
۱۰۰/۰	۲۹/۱	۷۰/۹	۶۵۷۲۴	۱۹۱۵۷	۴۶۵۶۷	یزد
۱۰۰/۰	۲۸/۵	۷۱/۵	۲۱۳۹	۶۰۹	۱۵۳۰	مناطق آزاد