

هلن آهوبیم

کارشناس اداره تحقیقات و مطالعات آماری بانک مرکزی جمهوری اسلامی ایران

## شاخصهای توزیع درآمد در ایران

### چکیده

- ۱ - در سالهای قبل از انقلاب اسلامی بیشترین نابرابری توزیع درآمد به سال ۱۳۵۴ مربوط می شود. ضریب جینی در این سال  $۰/۵۰۲$  و سهم ۲۰٪ خانوارهای با درآمد بالا  $۵۶/۴۲$  درصد بود.
- ۲ - از سال ۱۳۶۹ تا سال ۱۳۷۵ بیشترین نابرابری توزیع درآمد (با ضریب جینی حدود  $۰/۴۰۷۴$ ) به سال ۱۳۷۴ اختصاص داشته است. قابل ذکر است که میزان تورم نیز در این سال با عدد  $۴۹/۴$  درصد بالاترین رشد را طی چند دهه اخیر نشان می دهد.
- ۳ - روند هزینه خانوارها نشان می دهد، چنانچه متوسط هزینه ناخالص خانوارها در سال ۱۳۶۸ برابر ۱۰۰ فرض شود، شاخص آن در سال ۱۳۷۵ به قیمت جاری برابر  $۵۶۳/۷$  و به قیمت ثابت برابر  $۱۱۵/۵$  خواهد بود.
- ۴ - شاخص هزینه خانوارها در گروههای اصلی در سالهای ۱۳۶۸ - ۱۳۷۵ نشان می دهد، قدرت خرید خانوارها در گروههای خوراک و دخانیات و درمان و بهداشت کاهش و در گروههای تفریح، تحصیل و مطالعه و لوازم و اثاث خانه با افزایش مواجه بوده است.

- ۵ - سهم هزینه خوراک خانوارها در سال ۱۳۶۸، برابر ۳۹/۷ درصد و در سال ۱۳۷۵، برابر ۳۴/۲ درصد بوده است. این سهم در گروه‌های کم درآمد در سالهای مذکور از ۴۱/۵ درصد به ۳۷/۷۹ درصد و در گروه‌های پر درآمد از ۳۷/۱ درصد به ۳۰/۲۷ درصد کاهش داشته است.
- ۶ - نسبت هزینه دهک دهم به دهک اول خانوارها در سال ۱۳۶۸، ۱۷/۶ برابر و در سال ۱۳۷۵، ۱۴/۵ برابر بوده است (در سال ۱۳۵۴ این نسبت به ۳۳/۸ برابر رسیده بود). بیشترین نابرابری نسبت هزینه دهک دهم به دهک اول در گروه‌های اصلی هزینه در سال ۱۳۷۵ به گروه حمل و نقل و ارتباطات با ۷۹/۳ برابر و کمترین آن با ۷/۰ برابر به مسکن و سوخت ارتباط داشته است.
- ۷ - میزان بهره مندی خانوارها از امکانات عمومی زندگی در دو دهه اخیر، در زمینه آب لوله کشی، برق، خصوصاً تلفن و گاز شهری با افزایش چشمگیر و قابل توجهی همراه بوده است.
- ۸ - توزیع امکانات رفاهی خانوارها از لوازم و تسهیلات اصلی و ضروری زندگی در سالهای اخیر در کلیه فشرهای جامعه شهری در حد بالایی قرار داشته و تقریباً متعادل بوده است. اما میزان استفاده از وسایل کمتر ضروری نابرابری بیشتری را نشان می‌دهد.

## □ مقدمه

در دهه سالهای ۱۹۵۰، هدف اصلی برنامه‌ریزی‌های اقتصادی متوجه رشد اقتصادی به مفهوم افزایش درآمد و تولید ملی بود که لازمه آن تجمع درآمد قابل توجه در دست گروهی از اقشار جامعه و سرمایه‌گذاری آن در راه تولید بود. بدین ترتیب در بسیاری از کشورهای در حال توسعه منافع رشد سریع اقتصادی نصیب گروه‌های خاصی از افراد جامعه شد و شکاف درآمدی بین فقرا و ثروتمندان افزایش یافت. در دهه سالهای ۱۹۶۰ بجای تأکید صرف بر رشد اقتصادی به عنوان هدف اصلی برنامه‌ریزی‌ها، توسعه اقتصادی بطور کلی هدف اصلی قرار گرفت که در آن توجهی خاص به توزیع عادلانه درآمد، اشتغال و افزایش سطح رفاه اقتصادی اکثریت جامعه شده است. در سالهای اخیر علاوه

بر شاخصهای توزیع درآمد، برای اندازه‌گیری رفاه افراد و کاهش فقر عوامل دیگری نیز مدنظر اقتصاددانان قرار گرفت و از تلفیق آنها کشورها رتبه‌بندی گردیدند. با توجه به حساسیت و توجه برنامه‌ریزان اقتصادی به شاخصهای توزیع درآمد، بررسی این مقوله اهمیت می‌یابد. لازم به ذکر است که شاخصهای توزیع درآمد متعدد و متنوعند و هر یک برای هدفی خاص طراحی شده‌اند. ضمناً در بررسی توزیع درآمد و مقایسه سهم افراد جامعه از درآمد، باید بدین مهم پرداخته شود که عوامل موجه و غیرموجه تا چه حد در نتایج مزبور مؤثر بوده‌اند و به همان اندازه که کمیت توزیع درآمد مهم می‌باشد، کیفیت آن نیز باید مشخص گردد. زیرا در نابرابری درآمدها و توزیع آن ضمن توجه به عوامل موجه مانند تجربه و مهارت، سواد، انضباط، سخت‌کوشی، هوش و ذکاوت، توانایی‌های فردی و... که نتیجه کوشش افراد تلاشگر است، عوامل غیرموجه نیز باید مورد توجه قرار گیرند. این عوامل عبارتند از: دسترسی و برخورداری افراد از انحصارات در بازار و کسب درآمدهای غیرقانونی که انگیزه و تلاش را از آحاد جامعه سلب نموده و افراد را به سوی رانت‌جوئی و زیاده‌خواهی‌های فارغ از صلاحیت‌های فردی سوق می‌دهد. برای آگاهی از وضعیت خانوارهای فقیر و خروج از فقر پایدار، اتخاذ سیاست‌های التیامی و موقت و تخصیص منابع هنگفتی تحت عنوان یارانه و پرداخت انتقالی از طرف دولت، صرف وقت و بار مالی سنگینی را بر بودجه دولت تحمیل می‌نماید و مبارزه با فقر و تغییر الگوی توزیع درآمد را به جنگی فرسایشی و پایان‌ناپذیر مبدل خواهد نمود.

در این مقاله به شاخص‌های توزیع درآمد در ایران در چهار دوره (دوره‌های اول و دوم مربوط به سالهای قبل از پیروزی انقلاب اسلامی و دوره‌های سوم و چهارم مربوط به بعد از انقلاب) پرداخته و بطور مختصر عواملی که بر الگوی توزیع درآمد خانوارها اثر گذارده‌اند، شرح داده می‌شود. علاوه بر آن برای آگاهی از وضعیت هزینه و درآمد خانوارها و رفاه آنان (با توجه به قدرت خرید واقعی خانوارها)، شاخص‌هایی از هزینه و درآمد خانوارها نه تنها در کل هزینه بلکه در گروه‌های اصلی هشتگانه هزینه به قیمت‌های جاری و به قیمت‌های ثابت (پس از تعدیل با نرخ تورم) از سال ۱۳۶۸ اولین سال برنامه اول توسعه اقتصادی، اجتماعی و فرهنگی تا سال ۱۳۵۷ تهیه و محاسبه

شده‌است. سهم هزینه خوراک نسبت به کل هزینه که یکی دیگر از معیارهای افزایش یا کاهش رفاه اقتصادی جامعه می‌باشد، در گروه‌های مختلف درآمدی (خانوارهای کم‌درآمد، با درآمد متوسط و با درآمد بالا) نیز محاسبه و مقایسه شده‌است. علاوه بر سهم خوراک، سهم مسکن، بهداشت، حمل و نقل و ارتباطات و سایر اجزای اصلی هزینه نیز در این گروه‌ها مشخص شده‌اند. نسبت سهم هزینه پر درآمدترین به کم‌درآمدترین خانوارها در کل هزینه و اجزاء تشکیل دهنده آن که معیاری دیگر برای اندازه‌گیری نابرابری درآمدها می‌باشد در ادامه گزارش آمده‌است. از آنجا که میزان بهره‌مندی خانوارها از امکانات زندگی، خدمات اساسی و اجتماعی و کالاهای عمومی در مقادیر ریالی منعکس و قابل مقایسه نمی‌باشد، لذا میزان بهره‌مندی خانوارها از امکاناتی که توسط دولت ارائه شده و یا به دلیل اوضاع عمومی اقتصادی امکان دسترسی به آنها برای خانوارها فراهم شده‌است، طی جداولی در سالهای مختلف و در سال ۱۳۷۵ در قشرهای مختلف جامعه شهری ارائه شده‌است که امید است مورد توجه علاقه‌مندان قرار گیرد.

## ۱- شاخصهای نابرابری توزیع درآمد

بر طبق فرضیه سیمون کوزنتس طی فرآیند توسعه اقتصادی ابتدا نابرابری درآمدی افزایش یافته و پس از رسیدن توسعه اقتصادی به سطحی معین، نابرابری کاهش می‌یابد. کوزنتس همچنین مشاهده نمود سهم گروه‌های با درآمد بالا در کشورهای رو به توسعه، نسبت به کشورهای صنعتی بیشتر می‌باشد. بر طبق این نظریه در مراحل اولیه توسعه اقتصادی تغییرات بزرگ ساختاری غالباً تفاوتها و نابرابریهای درآمدی را افزایش داده و به دنبال گسترش رشد اقتصادی، گسترش آموزش و تأمین اجتماعی، گسترش مالکیت واحدهای بزرگ و افزایش درآمد ناشی از کار نسبت به درآمد ناشی از مالکیت، نابرابری توزیع درآمد کاهش پیدا می‌کند. یکی از علائم بارز کم توسعه یافتگی افزایش سهم ثروتمندترین گروه جامعه و کاهش سهم گروه‌های با درآمد پایین می‌باشد. از آنجا که نابرابریهای واقعی توزیع درآمد تحت تاثیر تفاوت منطقه‌ای قیمتها، تغییرات درآمد و پس‌انداز قرار می‌گیرد، لذا توزیع درآمد را می‌توان از واحدهای مختلف دریافت کننده درآمد مانند اشخاص به لحاظ اقتصادی

فعال، خانوارها و یا افراد محاسبه نمود. توزیع درآمد را زمانی می توان مقایسه نمود که به واحدهای یکسان دریافت کننده درآمد مربوط گردند و مطلوبترین وضعیت آنست که برای هر کشور توزیع درآمد بر حسب سه مورد ذکر شده محاسبه شود.

توزیع درآمد بر حسب خانوار از یک کشور به کشور دیگر فرق می کند، زیرا ساختار خانواده در کشورهای رو به توسعه دارای ویژگیهای خاص می باشد. در داخل یک کشور فرایند شهر نشینی و صنعتی شدن در تحول ساختار خانواده موثر بوده به نحوی که نتایج اغلب مطالعات و بررسیها حاکی از آنست که در مناطق شهری نسبت به مناطق روستایی بعلت بالا بودن ضریب اهمیت انواع مشاغل و پراکندگی درآمدها، نابرابری بیشتر می باشد. در بخش کشاورزی سنتی، خانواده هم واحد تولید کننده و هم واحد مصرف کننده درآمد می باشد. لذا ترکیب خانوار به نحوی است که پراکندگی درآمد و در نتیجه نابرابری توزیع درآمد کمتر مشاهده می شود. با صنعتی شدن کشور، مهاجرت نسل جوان از روستا به شهر افزایش یافته و موجب افزایش خانواده های تک نفره می گردد. از طرفی در نتیجه توسعه اقتصادی و افزایش درآمد خانوارها، تمایل اعضای جوان به تشکیل خانوارهای جداگانه افزایش می یابد و نهایتاً همبستگی خانوادگی تضعیف و فردگرایی توسعه می یابد. در صورتیکه نسبت خانوارهای با سرپرست جوان بیشتر باشد نابرابری توزیع درآمد بیشتر می گردد (خانوارهای تحت سرپرستی افراد جوان و یا کهن سال تحرک بالقوه اقتصادی ضعیف تری نسبت به خانوارهای تحت سرپرستی افراد میانسال دارند). پراکندگی درآمدی در شهر نیز بر حسب انواع شغل در رشته های مختلف (کشاورزی، صنعت، خدمات و بازرگانی و...) متفاوت می باشد همچنین درجات مختلف تحصیلی اعضای خانوار بر توزیع درآمد تاثیر می گذارد (هر چه سطح سواد و میزان تخصص اعضای خانوار بالاتر باشد، تحرک اقتصادی خانوار بیشتر و از احتمال ارتقای موقعیت درآمد بالاتری برخوردار خواهند بود). وجود خانوارهای با تعداد شاغلین بیشتر نسبت به خانوارهای با افراد شاغل کمتر و یا بدون فرد شاغل، بعلت تحرک اقتصادی زیادتر موجب کاهش نابرابری توزیع درآمد می گردد. از طرفی جنسیت سرپرست خانوار نیز بر کیفیت توزیع درآمد در جامعه موثر می باشد (خانوارهای با سرپرست زن معمولاً در مقایسه با خانوارهای تحت سرپرستی مردان تحرک اقتصادی کمتری دارند).

## معیار اندازه‌گیری

برای سنجش نابرابری نسبی توزیع درآمد در یک جامعه افراد یا خانوارها بر حسب هزینه (درآمد) از کمترین تا بیشترین هزینه مرتب و سپس به ده گروه هر گروه شامل ده درصد طبقه بندی می‌شوند. ضریب جینی از شاخصهای مهم اندازه‌گیری نابرابری توزیع درآمد می‌باشد. اندازه این شاخص بین صفر، معرف جامعه ای با برابری کامل توزیع درآمد و ۱، نمایانگر عدم تعادل کامل توزیع درآمد در یک جامعه، تغییر می‌کند.

فرمول محاسبه ضریب جینی بدین قرار است:

$$G = 1 - \sum_{i=1}^{k=10} (x_i - x_{i-1}) (y_i + y_{i-1})$$

که در آن  $G$  ضریب جینی،  $x_i$  درصد تجمعی خانوارها در گروه  $i$  و  $y_i$  درصد تجمعی درآمد خانوارها در گروه  $i$  می‌باشد.

نسبت سهم ۴۰ درصد درآمد پایین، ۴۰ درصد درآمد متوسط و ۲۰ درصد درآمد بالا، همچنین نسبت ۱۰ درصد ثروتمندترین به ۱۰ درصد (یا ۲۰ درصد) فقیرترین خانوارها، منحنی لورنز، ضریب کوزنتس و شاخص تایل از دیگر معیارهای مهم اندازه‌گیری نابرابری توزیع درآمد می‌باشند.

## ۲ - توزیع درآمد در ایران

اقتصاد ایران در سالهای قبل و بعد از انقلاب اسلامی دستخوش تحولات گوناگونی بوده است. متغیرهایی چون درآمد ارزی، نرخ رشد جمعیت، میزان تولید در بخشهای مختلف اقتصادی و سایر عوامل سیاسی و اقتصادی از جمله متغیرهایی می‌باشند که بر الگوی توزیع درآمد خانوارها اثر گذاشته و تغییرات عمده‌ای را بوجود آورده‌اند. تغییرات این تحولات را می‌توان به چهار دوره تقسیم نمود:

- ۱-۲ - دوره اول سالهای ۱۳۴۸ تا ۱۳۵۲  
 ۲-۲ - دوره دوم سالهای ۱۳۵۳ تا ۱۳۵۷  
 ۳-۲ - دوره سوم سالهای ۱۳۵۸ تا ۱۳۶۷  
 ۴-۲ - دوره چهارم سالهای ۱۳۶۸ تا ۱۳۷۵  
 ۵-۲ - امکانات رفاهی خانوارها طی سالهای ۱۳۴۸ تا ۱۳۷۵

### ۱-۲ - دوره اول سالهای ۱۳۴۸ تا ۱۳۵۲:

تغییر عمده‌ای در روند درآمد ارزی کشور و به تبع آن الگوی مصرفی خانوارها مشاهده نمی‌شود. در این دوره از طرف دولت کنترلی بر قیمت‌ها صورت نمی‌گرفت و متوسط رشد قیمت سالانه کالاها و خدمات مصرفی افزایش معقولی داشت و تا سال ۱۳۵۲ از عدد یک رقمی در سال تجاوز نمی‌کرد. در آمد ارزی ایران در این دوره روند عادی داشت و در سال ۱۳۵۲ به حدود ۹/۷ میلیارد دلار رسید. تنها کالایی که دولت به آن سوبسید پرداخت می‌کرد گندم بود. توزیع درآمد در فاصله این سالها نسبتاً متعادل بود و از عدد ۰/۴۳۶۸ در سال ۱۳۴۸ به عدد ۰/۴۷۷۵ در سال ۱۳۵۲ افزایش یافت (جداول شماره ۱ و ۲).

### ۲-۲ - دوره دوم سالهای ۱۳۵۳ تا ۱۳۵۷:

با آغاز بحران‌های مالی در کشورهای صنعتی و سرایت آن به اقتصاد ایران و از طرفی افزایش ناگهانی قیمت نفت در نیمه دوم سال ۱۳۵۲ درآمدهای ارزی افزایش یافت و در سال ۱۳۵۳ به حدود ۲۳/۳ میلیارد دلار افزایش پیدا کرد. بدنبال افزایش درآمدهای ارزی، درآمد خانوارها بالا رفت و میزان تقاضای عمومی را به شدت تحت تاثیر قرار داد و از این سال به بعد با افزایش سریع تقاضا و کاهش عرضه، تورم شدت گرفت و در سال ۱۳۵۳ به ۱۵/۷ درصد بالغ گشت. در سال ۱۳۵۶ درآمد ارزی کشور به بالاترین حد خود در طول دو دهه گذشته و به حدود ۲۸/۵ میلیارد دلار رسید و رشد شاخص بهای کالاها و خدمات مصرفی همزمان به حدود ۲۴/۹ درصد بالغ گشت. این تغییرات موجب گشت تغییرات اساسی در الگوی مصرف خانوارها بوجود بیاید و قدرت خرید کاذب آنها را به نحو

چشمگیری بالا برد. بعلمت عدم توازن بین تولید و مصرف و به منظور جلوگیری از افزایش بیشتر سطح عمومی قیمت‌ها، دولت اقدام به واردات نمود و بسیاری از کالاهای خوراکی و اقلام غیرخوراکی و همچنین خدمات مختلف را تحت پوشش قرار داد و سوبسیدهای هنگفتی را پرداخت نمود. تحت این شرایط، نابرابری در توزیع درآمدها افزایش یافت و ضریب جینی به حداکثر میزان خود و به عدد  $۰/۵۰۲$  در سال ۱۳۵۴ رسید. در سال ۱۳۵۵ اندکی از نابرابری در توزیع درآمدها کاسته شد و ضریب جینی با کاهشی تدریجی در سال ۱۳۵۷ به عدد  $۰/۴۳۶$  رسید.

### ۲-۳ - دوره سوم سالهای ۱۳۵۸ تا ۱۳۶۷:

با پیروزی شکوهمند انقلاب اسلامی و با شروع و ادامه جنگ تحمیلی در سال ۱۳۵۹، اقتصاد ایران وارد دوران پرنشیب و فرازی گردید. ضرورت تأمین هزینه‌های دفاعی کشور با توجه به تنگناهای ناشی از کمبود عرضه حاصل از محاصره اقتصادی و نوسانات شدید قیمت نفت، ازدیاد جمعیت و متعاقب آن بالا رفتن حجم مصرف و از طرفی دیگر محدود شدن فعالیت‌های تولیدی و سرمایه‌گذاری، موجب افزایش شدید تورم در این سالها گردید. درآمد ارزی کشور از  $۲۸/۵$  میلیارد دلار در سال ۱۳۵۶ با افت شدید به  $۷/۸$  میلیارد دلار در سال ۱۳۶۵ رسید. میزان تورم در سالهای ۱۳۶۵، ۱۳۶۶ و ۱۳۶۷ به ترتیب معادل  $۲۳/۸$ ،  $۲۷/۷$  و  $۲۸/۹$  درصد بود. این دوران سخت‌ترین شرایط اقتصادی را به دنبال داشت. لذا برای حمایت از مصرف‌کنندگان، دولت اقدام به سهمیه‌بندی کالاها و توزیع بن‌های کارگری و کارمندی نمود. علیرغم مشکلات ذکر شده توزیع درآمدها نسبت به سالهای قبل از انقلاب متعادل‌تر گشت، ضریب جینی در سال ۱۳۶۴ با عدد  $۰/۳۹۱$  کمترین و در سال ۱۳۶۷ با عدد  $۰/۴۰۴$  بیشترین نابرابری بین خانوارهای غنی و فقیر را نشان می‌دهد.

### ۲-۴ - دوره چهارم سالهای ۱۳۶۸ تا ۱۳۷۵:

با پایان یافتن جنگ، اولین و دومین برنامه توسعه اقتصادی، اجتماعی و فرهنگی جمهوری اسلامی ایران به اجرا گذاشته شد. با اجرای تدریجی سیاستهای تعدیل اقتصادی و خصوصی‌سازی و سرمایه‌گذاری نسبتاً حجیم دولت در بخشهای زیربنایی و تولیدی، رشد اقتصادی از ابتدای دوره تا



سال ۱۳۷۰ افزایش و از آن به بعد به صورت مثبت اما کاهنده ادامه یافت. در سال ۱۳۷۳، حد فاصل بین دو برنامه پنج ساله، تولید ناخالص داخلی در کلیه گروهها بجز بخش نفت از رشد مثبت برخوردار بود. در اوایل سال ۱۳۷۴ یعنی اولین سال برنامه پنجساله دوم، اقتصاد ایران با فشارهای شدید تورمی مواجه شد و برای مقابله با آن و تثبیت اوضاع اقتصادی، مجموعه‌ای از سیاستهای اقتصادی اتخاذ گردید که در مجموع موجب شد نرخ تورم سالانه از ۴۹/۴ درصد در سال ۱۳۷۴ به ۲۳/۲ درصد در سال ۱۳۷۵ محدود گردد، ضمن آنکه برشتاب رشد اقتصادی در این سال افزوده شد. تحت این شرایط ضریب جینی در این دوره بین اعداد ۰/۳۹ و ۰/۴۰ در نوسان بود و سهم ۴۰٪ خانوارهای کم درآمد که در سالهای قبل از انقلاب به حدود ۱۱ تا ۱۳ درصد محدود می‌شد، در دوره بعد از انقلاب به حدود ۱۳ تا ۱۶ درصد ارتقاء پیدا نمود. در مقابل سهم ۲۰ درصد خانوارهای با درآمد بالا که در سالهای قبل از انقلاب به حداکثر ۵۶ درصد افزایش پیدا کرده بود، در سالهای بعد از انقلاب به حداکثر ۴۹ درصد کاهش یافت. برای اطلاع از چگونگی وضعیت خانوارها در این دوره، روند هزینه و درآمد و سهم هزینه خوراک و اجزاء هزینه خانوارها از سال ۱۳۶۸ تا ۱۳۷۵ بطور مختصر مورد بررسی و مقایسه قرار می‌گیرد.

### ۲-۴-۱ - هزینه و درآمد خانوارها طی سالهای ۱۳۶۸ - ۱۳۷۵:

برای بررسی وضعیت مصرفی خانوارها، چنانچه سال ۱۳۶۸ را به عنوان سال پایه و هزینه و درآمد خانوارها را در این سال برابر عدد ۱۰۰ در نظر بگیریم؛ نتایج حاصله نشان می‌دهد، شاخص هزینه خانوارها در مناطق شهری در سال ۱۳۷۵ به قیمت جاری به عدد ۵۶۳/۷ و پس از تعدیل با نرخ تورم (به قیمت ثابت) به عدد ۱۱۵/۵ می‌رسد. اعداد فوق حاکی از آن است که علیرغم سیر صعودی هزینه‌های هر سال نسبت به سال قبل با در نظر گرفتن میزان تورم در این سالها، وضعیت مصرفی خانوارها تا سال ۱۳۷۱ از روندی صعودی و از آن سال به بعد با روند تقریباً نزولی و مثبت مواجه بوده است. در رابطه با درآمد نیز شاخص درآمد از عدد ۱۰۰ در سال ۱۳۶۸ به عدد ۵۷۰/۹ به قیمت جاری و به عدد ۱۱۴/۲ به قیمت ثابت در سال ۱۳۷۵ می‌رسد که نشانگر رشد بیشتر هزینه‌های مصرفی نسبت به درآمدها می‌باشد (جدول شماره ۳).

چنانچه همین بررسی را در زیر گروههای اصلی هزینه خانوارها انجام دهیم، ملاحظه می‌شود که در دوره مورد گزارش هزینه خانوارها در گروههای تفریح، تحصیل و مطالعه و پس از آن حمل و نقل و ارتباطات به قیمت‌های جاری بیشترین رشد را داشته و شاخص این گروهها از عدد ۱۰۰ در سال ۱۳۶۸ به ترتیب به اعداد ۱۰۹۲ و ۶۹۹ در سال ۱۳۷۵ افزایش یافته است (جدول شماره ۴). در صورتیکه هزینه‌های زیر گروههای اصلی را پس از تعدیل با نرخ تورم محاسبه نماییم، مشاهده می‌شود که وضعیت مصرفی هزینه خانوارها مطابق جدول شماره ۵ به قیمت ثابت در گروههای تفریح، تحصیل و مطالعه و لوازم و اثاث خانه بهبود یافته ولی در گروههای خوراک و دخانیات و درمان و بهداشت علیرغم افزایش هزینه‌ها قدرت خرید واقعی خانوارها، کاهش پیدا نموده است (اعداد شاخص در این دو گروه به ترتیب از عدد ۱۰۰ در سال ۱۳۶۸ به اعداد ۹۳/۵ و ۸۱/۹ در سال ۱۳۷۵ تنزل یافته است).

#### ۲-۴-۲ - سهم هزینه خوراک به کل هزینه طی سالهای ۱۳۶۸ - ۱۳۷۵:

یکی دیگر از معیارهای افزایش رفاه اقتصادی افراد جامعه، کاهش تدریجی سهم هزینه‌های خوراک و دخانیات به کل هزینه‌ها می‌باشد. همانطور که جدول شماره ۶ نشان می‌دهد، متوسط سهم هزینه خوراک خانوارها از ۳۹/۷ درصد در سال ۱۳۶۸ با تغییراتی به ۳۴/۲ درصد در سال ۱۳۷۵ تقلیل یافته است. در بین گروههای سه گانه درآمدی نیز سهم هزینه‌های خوراکی با کاهش مواجه بوده و این کاهش به ترتیب با حرکت از گروههای کم درآمد (۴۰ درصد خانوارهای کم درآمد) از ۴۱/۵ درصد به ۳۷/۷۹ درصد، به گروه ۲۰ درصد با درآمد بالا از ۳۷/۱ درصد به ۳۰/۲۷ درصد، محسوس تر می‌باشد.

#### ۲-۴-۳ - سهم اجزاء تشکیل دهنده هزینه خانوارها در سال ۱۳۷۵:

در بین گروههای اصلی هزینه خانوارها، دو گروه خوراک و مسکن با توجه به ضریب اهمیت بالایی که در هزینه خانوارها دارند، جزء کالاهای ضروری قلمداد می‌شوند، لذا هرگونه افزایش

قیمتی در این دو گروه، منجر به کاهش تقاضا برای کالاهای مورد مصرف سایر گروههای هزینه خواهد گردید. جدول شماره ۷ نشان می‌دهد در سال ۱۳۷۵، ۶۱/۶ درصد هزینه کل خانوارها به دو گروه خوراک و مسکن اختصاص داشته‌است. طبق قانون انگل با افزایش نسبی درآمدها سهم کمتری به مواد خوراکی و سهم بیشتری به نیازهای غیرخوراکی می‌رسد و سهم هزینه‌های مسکن تقریباً ثابت می‌ماند. جدول مذکور ضمن تأیید این مطلب نشان می‌دهد ۴۰ درصد خانوارهای کم درآمد ۳۷/۷۹ درصد هزینه خود را بابت خوراک پرداخته‌اند در حالیکه خانوارهای پر درآمد (۲۰ درصد خانوارهای با درآمد بالا) تنها ۳۰/۲۷ درصد هزینه خود را به این هزینه اختصاص داده‌اند. علاوه بر آن بالا بودن سهم هزینه مسکن به ترتیب با ۳۷/۰۸ درصد و ۲۲/۲۰ درصد در گروههای کم درآمد و پردرآمد نشان دهنده اهمیت سهم این هزینه در الگوی مصرف خانوارها بوده لذا با افزایش تورم عدم تعادل در هزینه‌ها شدیدتر شده و نهایتاً منجر به شکاف عمیق‌ترین افراد غنی و فقیر خواهد شد.

#### ۲-۴-۴ - نسبت هزینه دهک دهم به دهک اول خانوارها:

یکی دیگر از روشهای اندازه‌گیری نابرابری توزیع هزینه‌ها (درآمدها)، نسبت هزینه دهک دهم به دهک اول خانوارها می‌باشد. طبق جدول شماره ۲ در سالهای قبل از انقلاب بیشترین نابرابری در هزینه کل خانوارها با ۳۳/۸ برابر و ۳۱/۴ برابر به سالهای ۱۳۵۴ و ۱۳۵۵ مرتبط می‌شود. در سال ۱۳۶۸ این نابرابری ۱۷/۶ برابر و در سال ۱۳۷۵ به ۱۴/۵ برابر رسیده‌است. طبق قانون انگل در بین گروههای اصلی هزینه هر چه از کالاهای ضروری تر مانند خوراک به سمت کالاهای کمتر ضروری و یا لوکس حرکت نمائیم، نابرابری در توزیع هزینه‌ها شدیدتر می‌گردد. در سالهای ۱۳۶۸ و ۱۳۷۵ با توجه به جدول شماره ۸، بیشترین اختلاف هزینه بین ده درصد پردرآمدترین و ده درصد کم‌درآمدترین خانوارها در گروههایی نظیر حمل‌ونقل و ارتباطات، پوشاک و تفریح و تحصیل و مطالعه مشاهده شده‌است، حال آنکه هزینه‌هایی نظیر خوراک و مسکن به دلیل ضروری بودن آنها نابرابری کمتری را نشان می‌دهد (در سال ۱۳۷۵ نابرابری در گروه خوراک ۱۰/۶ برابر و در گروه مسکن ۷/۰ برابر بوده‌است).

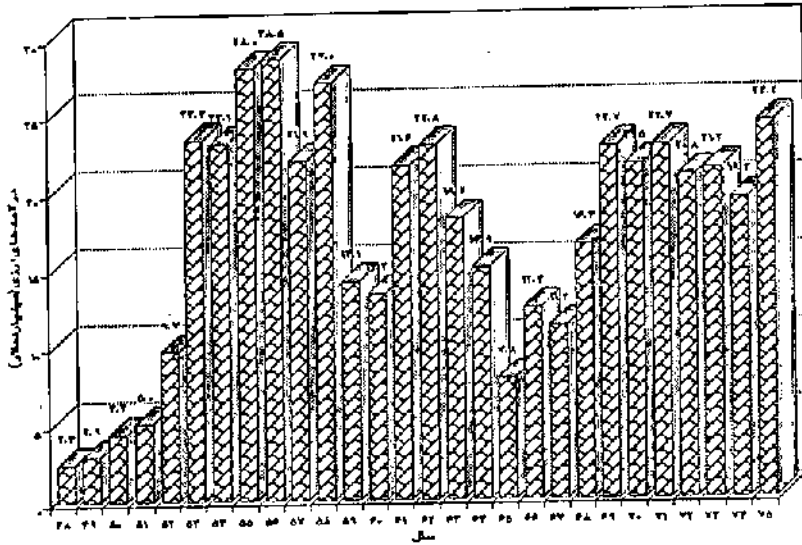
## ۲-۵ - امکانات رفاهی خانوارهای شهری ایران طی سالهای ۱۳۷۵ - ۱۳۴۸:

رفاه خانوارها تنها براساس مقادیر ریالی هزینه خانوارها سنجیده نمی‌شود، زیرا میزان بهره‌مندی خانوارها از امکانات زندگی، خدمات اساسی و اجتماعی و کالاهای عمومی در سبد هزینه آنها منعکس نمی‌شود. لذا میزان برخورداری خانوارها از امکانات عمومی زندگی در دو گروه باید مورد توجه قرار گیرد. گروه اول مربوط به انواع خدمات زیربنایی و امکاناتی است که توسط دولت ارائه می‌شود مانند آب، برق، گاز لوله کشی و تلفن و گروه دوم مربوط به کالاها و خدماتی می‌شود که به دلیل اوضاع عمومی اقتصادی امکان دسترسی به آنها برای خانوار فراهم شده است از قبیل حمام، یخچال، اجاق گاز، رادیو، تلویزیون و... طبق جدول شماره ۹، میزان بهره‌مندی خانوارهای شهری از آب لوله کشی از سالهای ۱۳۴۸ تا ۱۳۷۵ با افزایشی قابل توجه، از ۵۶ درصد در سال ۱۳۴۸ به ۸۴/۴ درصد در سال ۱۳۵۶ و ۹۷/۸ درصد در سال ۱۳۷۵ رسیده است. میزان برخورداری خانوارها از برق به ترتیب سالهای ذکر شده برابر با ۷۵/۶ درصد، ۹۶/۳ درصد و ۹۹/۹ درصد بوده است. آنچه که محسوس و قابل ملاحظه می‌باشد، افزایش قابل توجه خانوارهای استفاده کننده از تلفن از ۷/۳ درصد در سال ۱۳۴۸ به ۱۹/۹ درصد در سال ۱۳۵۶ و ۵۳/۴ درصد در سال ۱۳۷۵ و افزایش درصد خانوارهای استفاده کننده از گاز شهری از ۱/۶ درصد در سال ۱۳۵۶ به ۵۹/۰ درصد در سال ۱۳۷۵ می‌باشد. در فاصله سالهای مورد ذکر میزان برخورداری خانوارها از لوازم عمده زندگی مانند کولر، یخچال، اجاق گاز، ماشین لباسشویی، تلویزیون، رادیو و جاروبرقی افزایش قابل توجهی داشته است. جدول شماره ۱۰ توزیع امکانات رفاهی خانوارهای شهری را در سال ۱۳۷۵ نشان می‌دهد. از نظر لوازم و تسهیلات اصلی و ضروری زندگی میزان برخورداری خانوارها در کلیه اقشار جامعه در حد بالایی قرار داشته و تقریباً توزیع امکانات متعادل بوده است. اما میزان استفاده از وسایل کمتر ضروری مانند اتومبیل شخصی، ماشین لباسشویی، جاروبرقی، کولر و ویدئو نابرابری بیشتری را نشان می‌دهد.

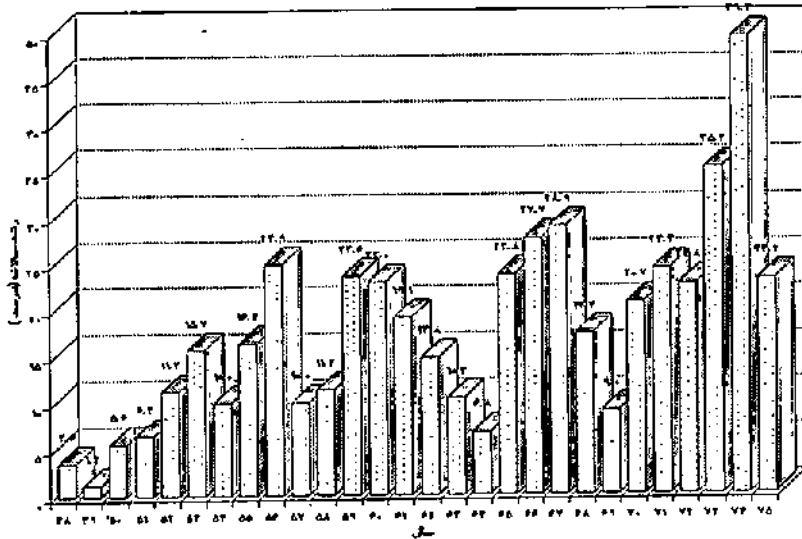
جدول شماره (۱) - مشخصه‌های اصلی اقتصاد کشور طی سالهای ۱۳۷۵-۱۳۴۸

سال	درآمد ارزی (میلیارد دلار)	برخ تورم سالانه در مناطق شهری (درصد)	رشد سالانه تولید ناخالص داخلی و گروه‌های اصلی اقتصادی به قیمت عوامل (به قیمت‌های ثابت سال ۱۳۶۱) (درصد)			
			تولید ناخالص داخلی	کشاورزی	نفت	صنایع و خدمات
۱۳۴۸	۲/۴۳۳	۳/۶				
۱۳۴۹	۲/۸۹۵	۱/۲				
۱۳۵۰	۴/۳۲۷	۵/۶				
۱۳۵۱	۵/۰۲۹	۶/۴				
۱۳۵۲	۹/۶۹۸	۱۱/۲				
۱۳۵۳	۲۳/۳۱۰	۱۵/۷				
۱۳۵۴	۲۳/۰۹۱	۱۰/۰	۹/۸	-۱۱/۹	۱۹/۰	۲۱/۷
۱۳۵۵	۲۷/۹۸۰	۱۶/۴	۱۱/۵	۱۲/۵	۳۷/۸	۱۳/۱
۱۳۵۶	۲۸/۵۴۴	۲۴/۹	-۳/۹	-۷/۸	-۰/۷	۳/۸
۱۳۵۷	۲۱/۸۷۹	۱۰/۰	۶/۵	-۲۸/۷	-۹/۷	۰/۵
۱۳۵۸	۲۶/۹۹۱	۱۱/۳	۶/۰	-۱۹/۴	-۱۵/۷	۲/۵
۱۳۵۹	۱۴/۰۷۳	۲۳/۶	۳/۴	-۶۵/۸	۵/۷	-۲/۲
۱۳۶۰	۱۳/۲۸۲	۲۳/۰	۲/۰	۱/۹	۰/۰	-۷/۲
۱۳۶۱	۲۱/۵۷۳	۱۹/۱	۷/۱	۱۲۰/۷	۰/۵	۰/۸
۱۳۶۲	۲۲/۸۴۲	۱۴/۸	۴/۹	۳/۰	۱۹/۷	۱۳/۰
۱۳۶۳	۱۸/۱۵۶	۱۰/۴	۷/۳	-۱۹/۰	۴/۹	۲/۴
۱۳۶۴	۱۴/۹۳۸	۶/۸	۷/۸	۱/۲	-۵/۶	۲/۱
۱۳۶۵	۷/۷۷۸	۲۳/۸	۴/۴	-۱۴/۷	-۸/۹	-۱۳/۴
۱۳۶۶	۱۲/۳۵۳	۲۷/۷	۲/۵	۱۳/۹	۲/۵	-۶/۸
۱۳۶۷	۱۱/۱۷۶	۲۸/۹	-۲/۵	۹/۷	-۵/۱	-۷/۱
۱۳۶۸	۱۶/۳۷۹	۱۷/۴	۳/۷	۷/۷	۶/۶	۱/۸
۱۳۶۹	۲۲/۶۹۷	۹/۰	۸/۱	۱۹/۹	۱۳/۴	۹/۷
۱۳۷۰	۲۱/۵۴۲	۲۰/۷	۵/۱	۱۱/۱	۱۷/۲	۹/۹
۱۳۷۱	۲۲/۷۱۰	۲۴/۴	۷/۴	۱/۵	۴/۶	۸/۰
۱۳۷۲	۲۰/۸۱۵	۲۲/۸	۵/۵	۳/۶	۱/۳	۷/۵
۱۳۷۳	۲۱/۲۱۲	۳۵/۲	۱/۶	-۵/۶	۴/۹	۲/۵
۱۳۷۴	۱۹/۲۶۵	۴۹/۴	۴/۵	۲/۳	۵/۵	۲/۴
۱۳۷۵	۲۴/۲۰۲	۲۳/۲	۵/۲	۳/۵	۱/۵	۴/۹

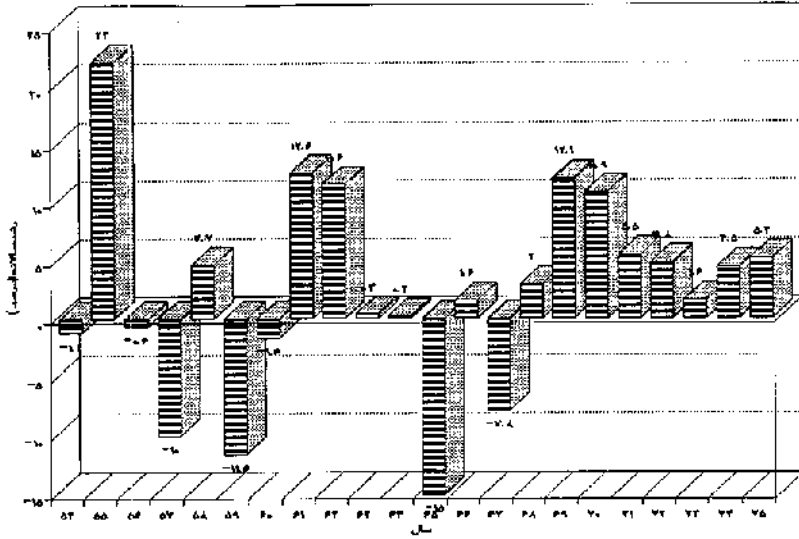
درآمدهای آردی کشور در سالهای ۱۳۴۸-۱۳۷۵  
(به میلیارد ریال)



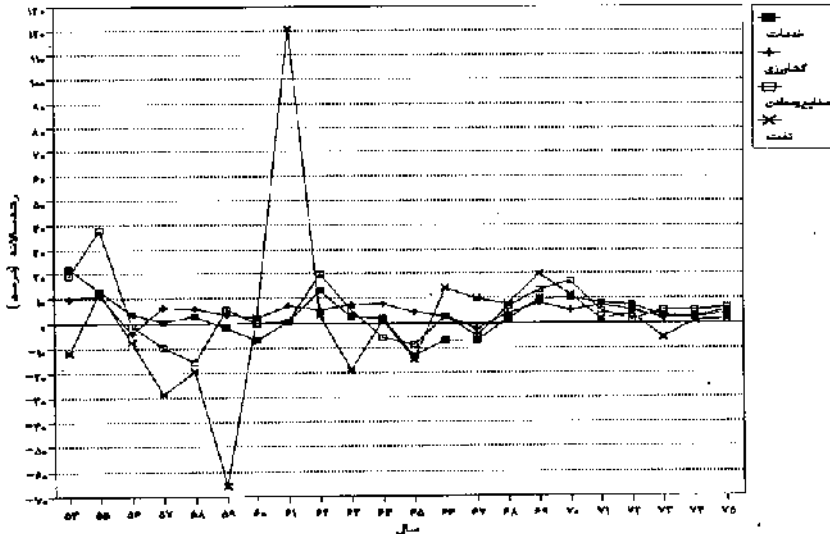
رشد سالانه شاخص بهای کالاها و خدمات مصرفی  
در مناطق شهری ایران طی سالهای ۱۳۴۸-۱۳۷۵



رشد سالانه تولید ناخالص داخلی به قیمت پایه سال ۱۳۶۱  
به قیمت‌های ثابت سال ۱۳۶۱



رشد سالانه گروه‌های اصلی تولید ناخالص داخلی  
به قیمت‌های ثابت سال ۱۳۶۱



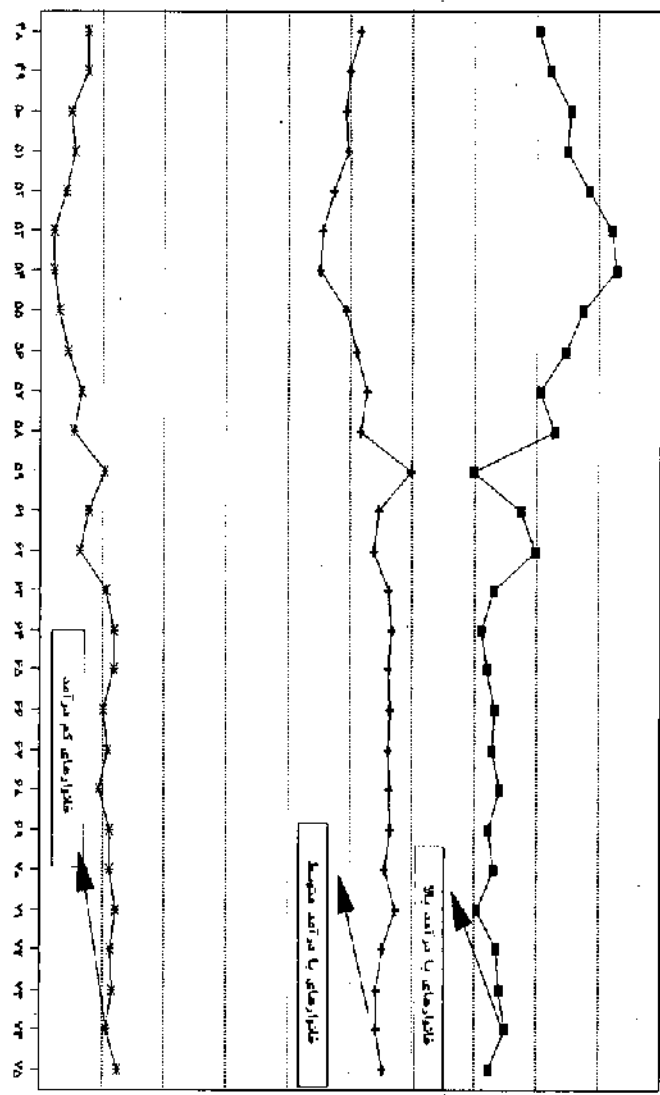
جدول شماره (۲) - شاخصهای نابرابری توزیع درآمد در مناطق شهری ایران طی سالهای ۱۳۴۸-۱۳۷۵

شماره	مجموع دهکدها								تغییر نسبت ۱۰ درصد	درآمد ۲۰ درصد خانوارهای بالا	درآمد ۲۰ درصد خانوارهای با درآمد متوسط	سهم ۲۰ درصد خانوارهای کم درآمد	ضریب جینی	سال
	شماره	تعداد	نسبت	درآمد	نسبت	درآمد	نسبت	درآمد						
۳۲/۸	۱۶/۳	۱/۱	۱/۱	۱/۱	۱/۱	۱/۱	۱/۱	۱/۱	۵/۱۸	۳۵/۸۵	۱۳/۸۷	۳۳/۶۸	۱۳۴۸	
۳۳/۵	۱۶/۳	۱/۱	۱/۱	۱/۱	۱/۱	۱/۱	۱/۱	۱/۱	۵/۱۳	۳۵/۳	۱۳/۸۲	۳۳/۶۸	۱۳۴۸	
۳۴/۵	۱۶/۳	۱/۱	۱/۱	۱/۱	۱/۱	۱/۱	۱/۱	۱/۱	۵/۱۸	۳۳/۱۹	۱۳/۵۳	۳۳/۶۸	۱۳۵۰	
۳۵/۸	۱۶/۳	۱/۱	۱/۱	۱/۱	۱/۱	۱/۱	۱/۱	۱/۱	۵/۱۸	۳۳/۱۹	۱۳/۵۳	۳۳/۶۸	۱۳۵۱	
۳۶/۹	۱۶/۳	۱/۱	۱/۱	۱/۱	۱/۱	۱/۱	۱/۱	۱/۱	۵/۱۸	۳۳/۱۹	۱۳/۵۳	۳۳/۶۸	۱۳۵۱	
۳۷/۹	۱۶/۳	۱/۱	۱/۱	۱/۱	۱/۱	۱/۱	۱/۱	۱/۱	۵/۱۸	۳۳/۱۹	۱۳/۵۳	۳۳/۶۸	۱۳۵۱	
۳۸/۹	۱۶/۳	۱/۱	۱/۱	۱/۱	۱/۱	۱/۱	۱/۱	۱/۱	۵/۱۸	۳۳/۱۹	۱۳/۵۳	۳۳/۶۸	۱۳۵۱	
۳۹/۹	۱۶/۳	۱/۱	۱/۱	۱/۱	۱/۱	۱/۱	۱/۱	۱/۱	۵/۱۸	۳۳/۱۹	۱۳/۵۳	۳۳/۶۸	۱۳۵۱	
۴۰/۹	۱۶/۳	۱/۱	۱/۱	۱/۱	۱/۱	۱/۱	۱/۱	۱/۱	۵/۱۸	۳۳/۱۹	۱۳/۵۳	۳۳/۶۸	۱۳۵۱	
۴۱/۹	۱۶/۳	۱/۱	۱/۱	۱/۱	۱/۱	۱/۱	۱/۱	۱/۱	۵/۱۸	۳۳/۱۹	۱۳/۵۳	۳۳/۶۸	۱۳۵۱	
۴۲/۹	۱۶/۳	۱/۱	۱/۱	۱/۱	۱/۱	۱/۱	۱/۱	۱/۱	۵/۱۸	۳۳/۱۹	۱۳/۵۳	۳۳/۶۸	۱۳۵۱	
۴۳/۹	۱۶/۳	۱/۱	۱/۱	۱/۱	۱/۱	۱/۱	۱/۱	۱/۱	۵/۱۸	۳۳/۱۹	۱۳/۵۳	۳۳/۶۸	۱۳۵۱	
۴۴/۹	۱۶/۳	۱/۱	۱/۱	۱/۱	۱/۱	۱/۱	۱/۱	۱/۱	۵/۱۸	۳۳/۱۹	۱۳/۵۳	۳۳/۶۸	۱۳۵۱	
۴۵/۹	۱۶/۳	۱/۱	۱/۱	۱/۱	۱/۱	۱/۱	۱/۱	۱/۱	۵/۱۸	۳۳/۱۹	۱۳/۵۳	۳۳/۶۸	۱۳۵۱	
۴۶/۹	۱۶/۳	۱/۱	۱/۱	۱/۱	۱/۱	۱/۱	۱/۱	۱/۱	۵/۱۸	۳۳/۱۹	۱۳/۵۳	۳۳/۶۸	۱۳۵۱	
۴۷/۹	۱۶/۳	۱/۱	۱/۱	۱/۱	۱/۱	۱/۱	۱/۱	۱/۱	۵/۱۸	۳۳/۱۹	۱۳/۵۳	۳۳/۶۸	۱۳۵۱	
۴۸/۹	۱۶/۳	۱/۱	۱/۱	۱/۱	۱/۱	۱/۱	۱/۱	۱/۱	۵/۱۸	۳۳/۱۹	۱۳/۵۳	۳۳/۶۸	۱۳۵۱	
۴۹/۹	۱۶/۳	۱/۱	۱/۱	۱/۱	۱/۱	۱/۱	۱/۱	۱/۱	۵/۱۸	۳۳/۱۹	۱۳/۵۳	۳۳/۶۸	۱۳۵۱	
۵۰/۹	۱۶/۳	۱/۱	۱/۱	۱/۱	۱/۱	۱/۱	۱/۱	۱/۱	۵/۱۸	۳۳/۱۹	۱۳/۵۳	۳۳/۶۸	۱۳۵۱	
۵۱/۹	۱۶/۳	۱/۱	۱/۱	۱/۱	۱/۱	۱/۱	۱/۱	۱/۱	۵/۱۸	۳۳/۱۹	۱۳/۵۳	۳۳/۶۸	۱۳۵۱	
۵۲/۹	۱۶/۳	۱/۱	۱/۱	۱/۱	۱/۱	۱/۱	۱/۱	۱/۱	۵/۱۸	۳۳/۱۹	۱۳/۵۳	۳۳/۶۸	۱۳۵۱	
۵۳/۹	۱۶/۳	۱/۱	۱/۱	۱/۱	۱/۱	۱/۱	۱/۱	۱/۱	۵/۱۸	۳۳/۱۹	۱۳/۵۳	۳۳/۶۸	۱۳۵۱	
۵۴/۹	۱۶/۳	۱/۱	۱/۱	۱/۱	۱/۱	۱/۱	۱/۱	۱/۱	۵/۱۸	۳۳/۱۹	۱۳/۵۳	۳۳/۶۸	۱۳۵۱	
۵۵/۹	۱۶/۳	۱/۱	۱/۱	۱/۱	۱/۱	۱/۱	۱/۱	۱/۱	۵/۱۸	۳۳/۱۹	۱۳/۵۳	۳۳/۶۸	۱۳۵۱	
۵۶/۹	۱۶/۳	۱/۱	۱/۱	۱/۱	۱/۱	۱/۱	۱/۱	۱/۱	۵/۱۸	۳۳/۱۹	۱۳/۵۳	۳۳/۶۸	۱۳۵۱	
۵۷/۹	۱۶/۳	۱/۱	۱/۱	۱/۱	۱/۱	۱/۱	۱/۱	۱/۱	۵/۱۸	۳۳/۱۹	۱۳/۵۳	۳۳/۶۸	۱۳۵۱	
۵۸/۹	۱۶/۳	۱/۱	۱/۱	۱/۱	۱/۱	۱/۱	۱/۱	۱/۱	۵/۱۸	۳۳/۱۹	۱۳/۵۳	۳۳/۶۸	۱۳۵۱	
۵۹/۹	۱۶/۳	۱/۱	۱/۱	۱/۱	۱/۱	۱/۱	۱/۱	۱/۱	۵/۱۸	۳۳/۱۹	۱۳/۵۳	۳۳/۶۸	۱۳۵۱	
۶۰/۹	۱۶/۳	۱/۱	۱/۱	۱/۱	۱/۱	۱/۱	۱/۱	۱/۱	۵/۱۸	۳۳/۱۹	۱۳/۵۳	۳۳/۶۸	۱۳۵۱	
۶۱/۹	۱۶/۳	۱/۱	۱/۱	۱/۱	۱/۱	۱/۱	۱/۱	۱/۱	۵/۱۸	۳۳/۱۹	۱۳/۵۳	۳۳/۶۸	۱۳۵۱	
۶۲/۹	۱۶/۳	۱/۱	۱/۱	۱/۱	۱/۱	۱/۱	۱/۱	۱/۱	۵/۱۸	۳۳/۱۹	۱۳/۵۳	۳۳/۶۸	۱۳۵۱	
۶۳/۹	۱۶/۳	۱/۱	۱/۱	۱/۱	۱/۱	۱/۱	۱/۱	۱/۱	۵/۱۸	۳۳/۱۹	۱۳/۵۳	۳۳/۶۸	۱۳۵۱	
۶۴/۹	۱۶/۳	۱/۱	۱/۱	۱/۱	۱/۱	۱/۱	۱/۱	۱/۱	۵/۱۸	۳۳/۱۹	۱۳/۵۳	۳۳/۶۸	۱۳۵۱	
۶۵/۹	۱۶/۳	۱/۱	۱/۱	۱/۱	۱/۱	۱/۱	۱/۱	۱/۱	۵/۱۸	۳۳/۱۹	۱۳/۵۳	۳۳/۶۸	۱۳۵۱	
۶۶/۹	۱۶/۳	۱/۱	۱/۱	۱/۱	۱/۱	۱/۱	۱/۱	۱/۱	۵/۱۸	۳۳/۱۹	۱۳/۵۳	۳۳/۶۸	۱۳۵۱	
۶۷/۹	۱۶/۳	۱/۱	۱/۱	۱/۱	۱/۱	۱/۱	۱/۱	۱/۱	۵/۱۸	۳۳/۱۹	۱۳/۵۳	۳۳/۶۸	۱۳۵۱	
۶۸/۹	۱۶/۳	۱/۱	۱/۱	۱/۱	۱/۱	۱/۱	۱/۱	۱/۱	۵/۱۸	۳۳/۱۹	۱۳/۵۳	۳۳/۶۸	۱۳۵۱	
۶۹/۹	۱۶/۳	۱/۱	۱/۱	۱/۱	۱/۱	۱/۱	۱/۱	۱/۱	۵/۱۸	۳۳/۱۹	۱۳/۵۳	۳۳/۶۸	۱۳۵۱	
۷۰/۹	۱۶/۳	۱/۱	۱/۱	۱/۱	۱/۱	۱/۱	۱/۱	۱/۱	۵/۱۸	۳۳/۱۹	۱۳/۵۳	۳۳/۶۸	۱۳۵۱	

\* ارقام سالهای ۱۳۵۸، ۱۳۵۹، ۱۳۶۱ و ۱۳۶۲ بر اساس نتایج مزین خانوارهای شهری مرکز آمار ایران محاسب گردید.  
- شاخصهای براساس اطلاعات گروهبندی شده مربوط به مزین ناخالص خانوارها در دهکدها محاسب شده اند.



سهیم خانوارهای کم‌درآمد، میان‌درآمد متوسط و درآمدهای بالا از کل درآمدهای  
بررسی‌شده ۱۳۷۵-۱۳۸۸



جدول شماره (۳) - شاخص متوسط هزینه و درآمد ناخالص سالانه خانوارها به قیمت‌های جاری و ثابت در مناطق شهری ایران طی سالهای ۱۳۶۸-۱۳۷۵

سال		۱۳۶۸	۱۳۶۹	۱۳۷۰	۱۳۷۱	۱۳۷۲	۱۳۷۳	۱۳۷۴	۱۳۷۵	شرح
هزینه	به قیمت جاری	۱۰۰	۱۲۹/۷	۱۷۱/۵	۲۱۵/۹	۲۶۶/۱	۳۳۷/۰	۴۵۱/۷	۵۶۳/۷	
	به قیمت ثابت	۱۰۰	۱۱۸/۹	۱۳۰/۶	۱۳۳/۸	۱۳۳/۱	۱۲۶/۰	۱۱۵/۲	۱۱۵/۵	
درآمد	به قیمت جاری	۱۰۰	۱۲۸/۱	۱۶۸/۲	۲۱۱/۹	۲۷۶/۹	۳۳۵/۰	۴۲۸/۸	۵۷۰/۹	
	به قیمت ثابت	۱۰۰	۱۱۷/۶	۱۲۷/۸	۱۲۹/۵	۱۳۷/۸	۱۲۳/۴	۱۰۵/۷	۱۱۴/۲	

جدول شماره (۴) - شاخص متوسط هزینه ناخالص سالانه خانوارها به تفکیک گروه‌های اصلی هزینه در مناطق شهری ایران طی سالهای ۱۳۶۸-۱۳۷۵ (به قیمت‌های جاری)

سال		۱۳۶۸	۱۳۶۹	۱۳۷۰	۱۳۷۱	۱۳۷۲	۱۳۷۳	۱۳۷۴	۱۳۷۵	شرح
کل هزینه ناخالص		۱۰۰	۱۲۹/۷	۱۷۱/۵	۲۱۵/۹	۲۶۶/۱	۳۳۷/۰	۴۵۱/۷	۵۶۳/۷	
۱- خوراک و دخانیات		۱۰۰	۱۱۶/۱	۱۴۹/۲	۱۸۷/۳	۲۲۴/۳	۲۸۸/۸	۳۱۴/۲	۴۸۶/۸	
۲- پوشاک		۱۰۰	۱۳۹/۴	۱۷۴/۹	۲۰۹/۰	۲۲۹/۶	۲۸۴/۵	۳۲۰/۶	۵۳۶/۱	
۳- مسکن، آب، سوخت و روشنایی		۱۰۰	۱۳۱/۰	۱۷۵/۲	۲۲۹/۷	۲۷۷/۹	۳۳۶/۴	۴۳۱/۳	۵۸۲/۲	
۴- لوازم و اثاث خانه		۱۰۰	۱۴۹/۰	۱۹۲/۸	۲۴۶/۹	۳۰۱/۰	۳۷۵/۰	۴۶۸/۵	۵۸۸/۴	
۵- درمان و بهداشت		۱۰۰	۱۴۰/۹	۱۹۷/۵	۲۴۵/۰	۳۸۷/۲	۴۸۸/۹	۵۴۷/۴	۶۷۷/۵	
۶- حمل و نقل و ارتباطات		۱۰۰	۱۴۱/۵	۲۱۶/۳	۲۵۸/۱	۳۲۷/۲	۴۸۰/۶	۵۸۲/۴	۶۹۹/۱	
۷- تفریح، تحصیل و مطالعه		۱۰۰	۱۷۶/۱	۲۶۵/۱	۳۵۴/۶	۴۸۵/۵	۶۱۰/۴	۷۷۰/۷	۱۰۹۲/۴	
۸- کالاها و خدمات متفرقه		۱۰۰	۱۴۷/۳	۱۸۶/۷	۲۲۶/۷	۲۹۱/۰	۳۸۹/۵	۵۲۴/۴	۶۶۴/۵	

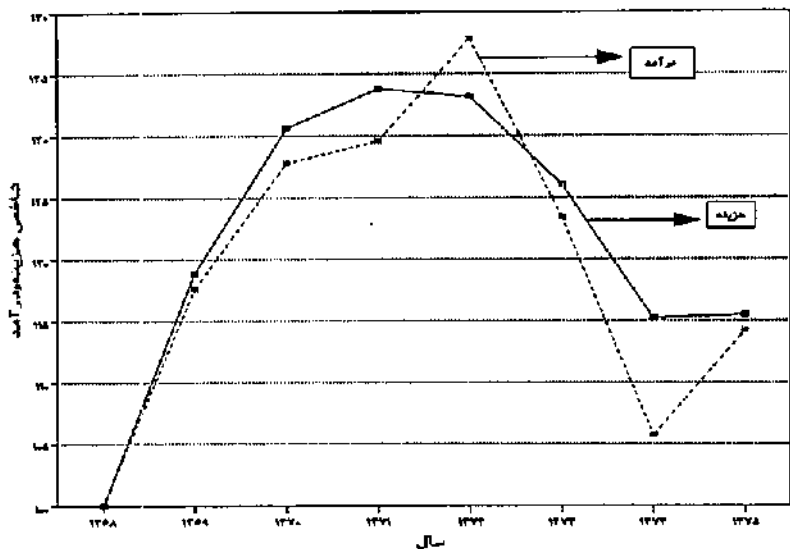
جدول شماره (۵) - شاخص متوسط هزینه ناخالص سالانه خانوارها به تفکیک گروه‌های اصلی هزینه در مناطق شهری ایران طی سالهای ۱۳۶۸-۱۳۷۵ (به قیمت‌های ثابت)

شرح		سال							
۱۳۷۵	۱۳۷۴	۱۳۷۳	۱۳۷۲	۱۳۷۱	۱۳۷۰	۱۳۶۹	۱۳۶۸		
۱۱۵/۵	۱۱۵/۲	۱۲۶/۰	۱۳۳/۱	۱۳۳/۸	۱۳۰/۶	۱۱۸/۹	۱۰۰	کل هزینه ناخالص	
۹۳/۵	۹۱/۵	۱۰۲/۳	۱۰۹/۲	۱۱۲/۲	۱۱۵/۱	۱۱۱/۳	۱۰۰	۱- خوراک و دخانیات	
۱۰۱/۹	۱۱۰/۲	۱۱۷/۵	۱۳۲/۱	۱۳۹/۰	۱۲۷/۶	۱۱۴/۱	۱۰۰	۲- پوشاک	
۱۴۴/۱	۱۴۴/۲	۱۴۵/۰	۱۴۴/۷	۱۴۲/۱	۱۳۶/۰	۱۲۱/۷	۱۰۰	۳- مسکن، آب، سوخت و روشنایی	
۱۵۱/۳	۱۴۲/۵	۱۷۶/۸	۲۰۲/۲	۲۰۰/۵	۱۷۶/۲	۱۴۴/۶	۱۰۰	۴- لوازم و اثاث خانه	
۸۱/۹	۸۹/۰	۱۰۵/۵	۱۱۷/۸	۱۰۶/۴	۱۳۲/۳	۱۲۲/۹	۱۰۰	۵- درمان و بهداشت	
۱۱۹/۰	۱۱۵/۴	۱۳۷/۸	۱۳۵/۷	۱۲۹/۲	۱۳۲/۵	۱۱۵/۹	۱۰۰	۶- حمل و نقل و ارتباطات	
۲۴۷/۴	۲۱۹/۵	۲۸۱/۵	۳۳۲/۰	۳۱۷/۱	۲۶۶/۴	۱۹۰/۲	۱۰۰	۷- تفریح، تحصیل و مطالعه	
۱۱۲/۱	۱۱۶/۶	۱۲۷/۳	۱۳۷/۵	۱۴۶/۸	۱۳۷/۸	۱۲۵/۲	۱۰۰	۸- کالاها و خدمات متفرقه	

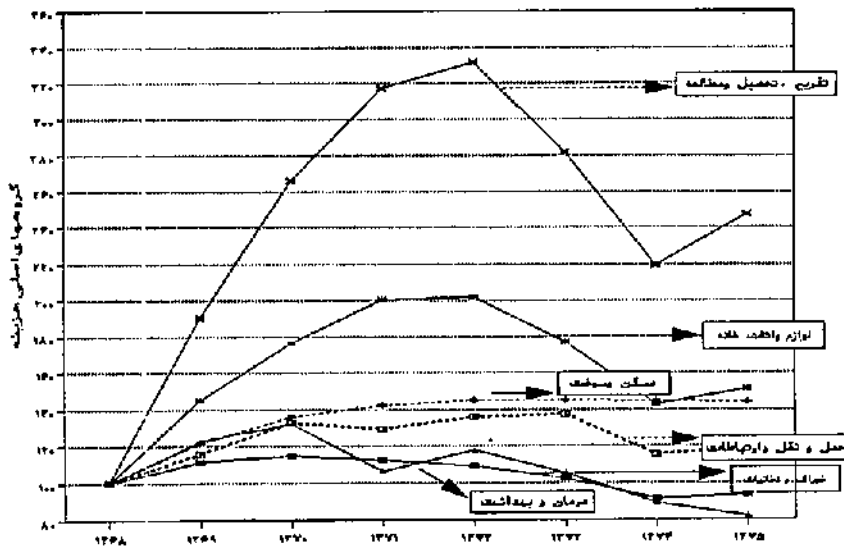
جدول شماره (۶) - سهم هزینه خوراک به کل هزینه ناخالص خانوارهای شهری در گروه‌های سدگانه درآمدی طی سالهای ۱۳۶۸-۱۳۷۵ (درصد)

سهم هزینه خوراک به کل هزینه				سال
۲۰ درصد خانوارهای پادآمد بالا	۴۰ درصد خانوارهای پادآمد متوسط	۴۰ درصد خانوارهای کم درآمد	متوسط خانوارها	
۳۷/۱۰	۴۱/۸۴	۴۱/۵۰	۳۹/۷	۱۳۶۸
۳۱/۹۸	۳۷/۹۹	۳۹/۷۹	۳۵/۵	۱۳۶۹
۳۱/۲۷	۳۶/۷۲	۳۸/۷۵	۳۴/۵	۱۳۷۰
۳۰/۵۸	۳۷/۰۱	۳۸/۹۳	۳۴/۴	۱۳۷۱
۲۹/۳۷	۳۷/۰۷	۳۸/۳۶	۳۳/۷	۱۳۷۲
۲۹/۶۳	۳۷/۳۱	۳۹/۰۵	۳۴/۰	۱۳۷۳
۳۳/۲۱	۳۸/۸۴	۴۰/۱۳	۳۶/۳	۱۳۷۴
۳۰/۲۷	۳۷/۵۸	۳۷/۷۹	۳۴/۲	۱۳۷۵

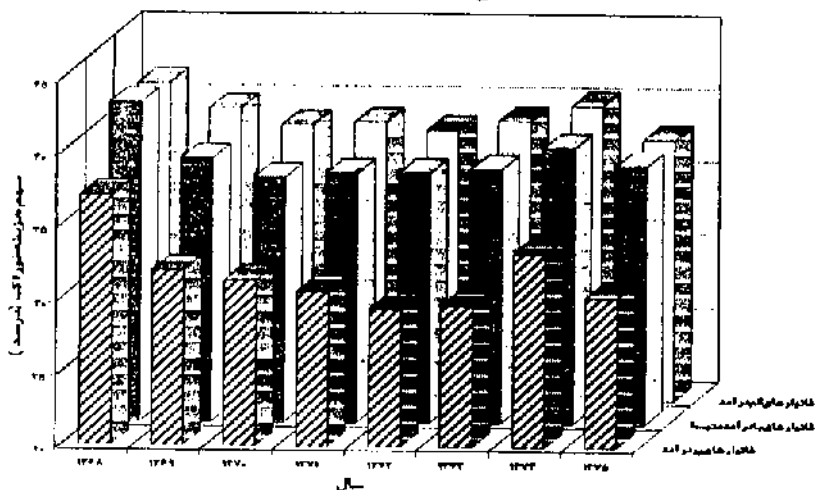
شاخص هزینه‌های درآمد خرد در آمارهای قیمت‌های ثابت سالهای ۱۳۶۸-۱۳۷۵



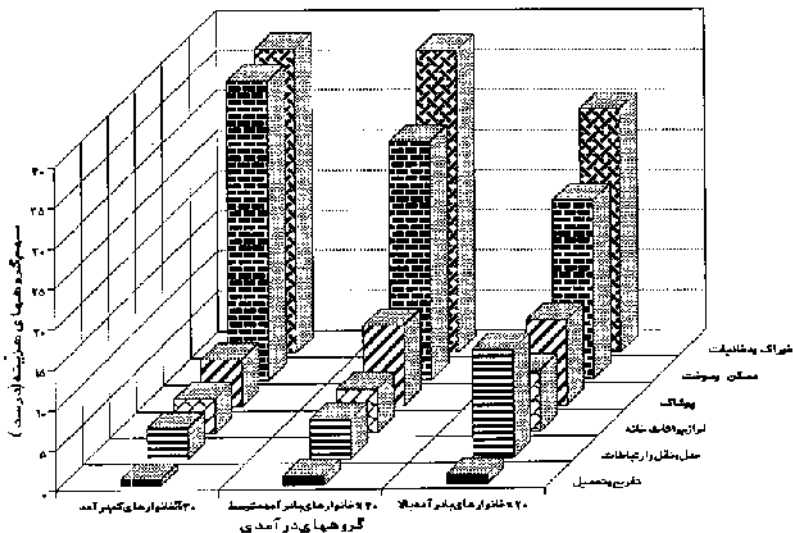
شاخص گروه‌های اصلی هزینه‌های درآمد خرد در آمارهای قیمت‌های ثابت سالهای ۱۳۶۸-۱۳۷۵



سهم هزینه‌ها بر یک به‌کل هزینه‌ها در گروه‌های سه‌گانه درآمدی طی سالهای ۷۵-۱۳۶۸



سهم اجزا تشکیل‌دهنده هزینه‌ها در خانوارها در گروه‌های درآمدی در مناطق شهری ایران (سال ۱۳۷۵)



جدول شماره (۷) - سهم اجزای تشکیل دهنده هزینه خانوارها در گروه‌های سه‌گانه درآمدی در مناطق شهری ایران در سال ۱۳۷۵ (درصد)

سهم	کل خانوارها	۴۰ درصد خانوارهای کم درآمد	۴۰ درصد خانوارهای با درآمد متوسط	۲۰ درصد خانوارهای با درآمد بالا
شرح	۱۰۰	۱۰۰	۱۰۰	۱۰۰
کل هزینه ناخالص	۱۰۰	۱۰۰	۱۰۰	۱۰۰
۱ - خوراک و دخانیات	۳۴/۲	۳۷/۷۹	۳۷/۵۸	۳۰/۲۷
۲ - پوشاک	۹/۵	۵/۷۸	۹/۸۰	۱۰/۵۲
۳ - مسکن، آب، سوخت و روشنایی	۲۷/۴	۳۷/۰۸	۲۹/۵۱	۲۲/۲۰
۴ - لوازم و اثاث خانه	۶/۲	۴/۲۴	۵/۳۸	۷/۵۳
۵ - درمان و بهداشت	۴/۱	۳/۱۱	۳/۳۳	۵/۱۳
۶ - حمل و نقل و ارتباطات	۸/۷	۳/۹۵	۴/۸۸	۱۳/۴۱
۷ - تفریح و سرگرمی	۱/۱	۰/۷۴	۱/۱۳	۱/۲۲
۸ - تحصیل و مطالعه	۱/۱	۱/۰۷	۱/۳۷	۱/۹۷
۹ - کالاها و خدمات متفرقه	۷/۲	۶/۲۴	۷/۰۱	۷/۷۶

جدول شماره (۸) - نسبت هزینه دهک دهم به دهک اول خانوارها در مناطق شهری ایران در سالهای ۱۳۶۸ و ۱۳۷۵

سال	شرح
۱۳۷۵	۱۴/۵
۱۳۶۸	۱۷/۶
کل هزینه ناخالص	
۱ - خوراک و دخانیات	۱۰/۶
۲ - پوشاک	۴۳/۵
۳ - مسکن، آب، سوخت و روشنایی	۷/۰
۴ - لوازم و اثاث خانه	۲۹/۹
۵ - درمان و بهداشت	۲۶/۰
۶ - حمل و نقل و ارتباطات	۷۹/۳
۷ - تفریح، تحصیل و مطالعه	۳۷/۱
۸ - کالاها و خدمات متفرقه	۲۴/۴
	۱۵/۲
	۶۴/۰
	۸/۰
	۵۶/۸
	۲۹/۴
	۸۹/۶
	۵۰/۸
	۳۱/۶

جدول شماره (۹) - درصد خانوارهای استفاده کننده از تسهیلات محل سکونت و  
لوازم زندگی در مناطق شهری ایران طی سالهای ۱۳۴۸-۱۳۷۵

سال					تسهیلات و لوازم زندگی
۱۳۷۵	۱۳۶۸	۱۳۵۶	۱۳۵۲	۱۳۴۸	
۹۷/۸	۹۶/۲	۸۴/۴	۷۵/۷	۵۶/۰	آب لوله کشی
۹۹/۹	۹۹/۷	۹۹/۳	۸۸/۱	۷۵/۶	برق
۵۳/۴	۳۰/۲	۱۹/۹	۱۴/۹	۷/۳	تلفن
۵۹/۰	۱۷/۳	۱/۶	-	-	گاز شهری
۱۵/۵	۱۶/۲	۱۹/۰	۱۲/۰	۴/۷	اتومبیل شخصی
۸۳/۴	۶۷/۳	۳۷/۴	۲۶/۰	-	حمام
۵۴/۴	۴۸/۰	۲۷/۸	۱۳/۲	-	کولر
۸۹/۸	۹۰/۰	۸۰/۲	۵۰/۵	۲۳/۸	یخچال
۲۷/۵	۱۶/۳	-	-	-	فریزر و یخچال فریزر
۹۴/۷	۸۸/۶	۷۴/۶	۴۸/۱	۱۸/۸	اجاق گاز
۵۴/۱	۴۳/۲	۲۳/۱	۷/۷	-	ماشین لباسشویی
۴۸/۹	۲۸/۵	۱۰/۲	۴/۲	-	جارو برقی
۸۵/۱	۸۳/۱	۸۴/۴	۷۴/۵	۵۷/۹	رادیو و رادیو ضبط
۹۵/۳	۸۷/۰	۵۸/۲	۳۵/۶	۹/۲	تلوویزیون
۱۲/۴	۱/۵	-	-	-	ویدئو

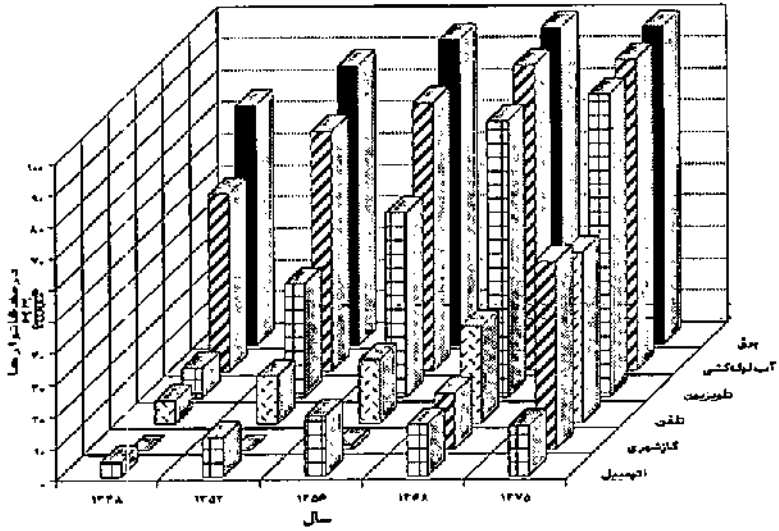
جدول شماره (۱۰) - درصد خانوارهای استفاده‌کننده از تسهیلات محل سکونت و

لوازم زندگی در دهک‌ها در مناطق شهری ایران (سال ۱۳۷۵)

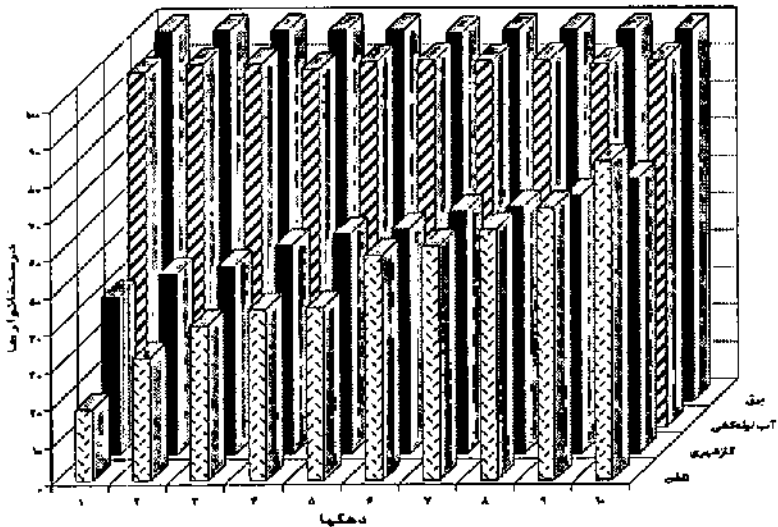
دهکها										تسهیلات و لوازم زندگی
۱۰	۹	۸	۷	۶	۵	۴	۳	۲	۱	
۹۸/۹	۹۷/۸	۹۸/۸	۹۸/۶	۹۸/۸	۹۸/۳	۹۶/۴	۹۷/۸	۹۷/۷	۹۵/۴	آب لوله‌کشی
۱۰۰/۰	۱۰۰/۰	۱۰۰/۰	۹۹/۸	۹۹/۶	۱۰۰/۰	۱۰۰/۰	۱۰۰/۰	۱۰۰/۰	۹۹/۶	برق
۸۵/۵	۷۲/۹	۶۷/۲	۶۲/۸	۶۰/۲	۴۶/۲	۴۵/۸	۴۱/۳	۳۲/۸	۱۹/۰	تلفن
۷۳/۹	۶۹/۲	۶۶/۲	۶۵/۶	۶۰/۲	۵۸/۸	۵۶/۰	۵۰/۴	۴۸/۳	۴۲/۲	گاز شهری
۵۶/۴	۳۲/۶	۲۰/۷	۱۳/۲	۱۱/۴	۷/۳	۵/۹	۴/۲	۲/۵	۰/۵	اتومبیل شخصی
۲۷/۷	۲۴/۹	۲۵/۷	۲۲/۶	۱۹/۳	۱۵/۰	۱۸/۲	۱۵/۳	۱۳/۴	۹/۶	دوچرخه
۹۸/۰	۹۵/۶	۹۲/۷	۹۱/۴	۹۱/۰	۸۴/۵	۸۱/۲	۷۹/۴	۶۹/۹	۵۱/۳	حمام
۸۳/۵	۷۰/۵	۶۸/۹	۵۹/۴	۵۸/۵	۵۲/۳	۴۵/۹	۴۲/۹	۳۸/۸	۲۲/۷	کولر
۸۵/۶	۹۰/۶	۸۹/۲	۹۱/۳	۹۱/۷	۹۱/۹	۹۲/۷	۹۱/۹	۹۰/۷	۸۲/۵	یخچال
۶۹/۸	۵۰/۸	۴۰/۲	۲۹/۲	۲۷/۸	۲۰/۲	۱۳/۸	۱۳/۸	۷/۵	۱/۶	فریزر و یخچال فریزر
۹۹/۹	۹۹/۴	۹۹/۶	۹۸/۳	۹۷/۴	۹۷/۲	۹۶/۴	۹۳/۲	۹۲/۶	۷۲/۸	اجاق گاز
۸۸/۶	۷۵/۹	۶۹/۷	۶۳/۶	۶۱/۴	۵۲/۹	۴۵/۲	۳۹/۶	۳۲/۶	۱۲/۶	ماشین لباسشویی
۸۸/۰	۷۳/۸	۶۵/۶	۵۹/۷	۶۰/۲	۴۷/۹	۳۳/۶	۲۹/۴	۲۴/۶	۶/۶	جارو برقی
۹۱/۲	۸۷/۲	۸۷/۶	۸۲/۷	۸۰/۴	۸۰/۲	۷۵/۰	۷۲/۸	۶۳/۶	۴۰/۵	چرخ خیاطی
۹۵/۷	۹۵/۰	۹۲/۲	۹۰/۴	۸۹/۳	۸۶/۲	۸۲/۸	۷۷/۵	۷۶/۴	۶۵/۶	رادیو و رادیو ضبط
۹۹/۵	۹۷/۴	۹۸/۸	۹۹/۰	۹۶/۵	۹۷/۴	۹۷/۴	۹۵/۴	۹۴/۸	۷۶/۶	تلویزیون
۴۰/۰	۲۴/۶	۱۴/۳	۱۲/۴	۱۴/۰	۸/۷	۵/۶	۳/۰	۱/۶	۰/۴	ویدئو



درصد خانوارهای استفاده کننده از تسهیلات مسکن و لوازم زندگی در مناطق شهری ایران (طی سالهای ۷۵-۱۳۳۸)



درصد خانوارهای شهری استفاده کننده از تسهیلات مسکن در دهکها (سال ۱۳۷۵)



درصد خانوارهایی است که درآمد کم‌تر از متوسط می‌باشند  
در کل مناطق شهری ایران (سال ۱۳۷۵)

