

مقایسه شاخص‌های قیمت در فواصل زمانی بین سالهای ۱۳۶۹ تا ۱۳۸۰ بادر نظر گرفتن تاثیر گروه مسکن و انرژی برنوسانات شاخص کل بهای کالاها و خدمات مصرفی

سیما پورعبدیان

مدیر اداره تحقیقات و مطالعات آماری بانک مرکزی جمهوری اسلامی ایران

مقدمه :

گروه مسکن و انرژی یکی از گروه‌های اصلی مشمول شاخص بهای کالاها و خدمات مصرفی می‌باشد که با دارا بودن وزن نسبتاً بالا در این شاخص نوسانات شاخص مذکور را تحت تاثیر خود قرار می‌دهد. در این مطالعه تلاش شده است ضمن بررسی چگونگی تاثیر نوسانات شاخص بهای گروه مسکن و انرژی بر شاخص کل بهای کالاها و خدمات مصرفی، مقایسه‌ای بین شاخص‌های قیمت قبل و پس از حذف نوسانات شاخص گروه مسکن و انرژی و زیرگروه‌های وابسته به آن صورت گیرد.

۱ - انواع شاخص قیمت

در بانک مرکزی جمهوری اسلامی ایران سه طرح محاسبه شاخص بهای کالاها و خدمات مصرفی، شاخص بهای عمده فروشی کالاها و شاخص بهای تولید کننده اجرا می‌گردد که قیمت‌های بکار رفته در این سه شاخص به ترتیب در سه مقطع مصرف خانوارهای شهری (خرده فروشی)، بازار عمده فروشی و تولید کننده تعریف می‌گردد. وزن اقلام مشمول شاخص بهای کالاها و خدمات مصرفی بر اساس میزان مصرف کالاها و خدمات مصرفی توسط خانوارهای شهری و منطبق با طبقه‌بندی SNA^۱ می‌باشد. وزن اقلام مشمول شاخص بهای عمده‌فروشی کالاها از حجم فروش کالاها در بازار عمده‌فروشی بدست می‌آید و

طبقه‌بندی آن منطبق با ISTC^۱ و ISIC^۲ می‌باشد. در شاخص بهای تولیدکننده وزن‌ها از حجم تولید یا فروش کالاها و خدمات تولید شده در کل اقتصاد کشور بدست آمده و طبقه‌بندی آن بر اساس ISIC می‌باشد. شاخص بهای تولیدکننده کلیه مقاطع تولید شامل مواد اولیه، محصولات واسطه و محصولات نهایی را در محاسبه وارد می‌کند و بنابراین شاخصی پیش‌نگر برای دو شاخص دیگر (خرده‌فروشی و عمده‌فروشی) می‌باشد و با یک فاصله زمانی نوسانات آن بوسیله دو شاخص دیگر دنبال می‌گردد و چنانچه از نتایج این بررسی مشخص می‌گردد این فاصله بیشتر از ۶ ماه و کمتر از یک سال می‌باشد و در درازمدت اعداد این سه شاخص بهم نزدیک می‌شود.

۲- شاخص بهای کالاها و خدمات مصرفی و تاثیر نوسانات شاخص گروه مسکن و انرژی شاخص بهای کالاها و خدمات مصرفی شامل هشت گروه اصلی است که گروه مسکن و انرژی یکی از گروه‌های عمده آن می‌باشد و وزنی حدود ۲۷ درصد شاخص کل را به خود اختصاص می‌دهد. این گروه شامل دو زیر گروه "مسکن" و "آب و سوخت و روشنایی (انرژی)" می‌باشد. نوسانات قیمت اقلام مشمول این گروه اصلی در ماه‌های اخیر باعث تغییراتی در روند رشد شاخص بهای کالاها و خدمات مصرفی گردیده است و مقایسه آن با دو شاخص قیمت دیگر (عمده‌فروشی و تولیدکننده) نیز تفاوت‌هایی را در این دوره نشان می‌دهد. لذا در این بررسی اثر تغییرات شاخص بهای گروه مسکن و انرژی (با وزن ۲۷/۰۴ درصد) زیر گروه مسکن (با وزن ۲۵/۴۱ درصد) و ارزش اجاری مسکن شخصی به عنوان عمده‌ترین قلم موجود در این گروه (با وزن ۱۸/۴۴ درصد)، در سه مرحله و به طور جداگانه از شاخص کل بهای کالاها و خدمات مصرفی حذف گردیده و شاخص‌های بدست آمده (شاخص بهای کالاها و خدمات مصرفی پس از حذف گروه مسکن و انرژی، پس از حذف گروه مسکن و پس از حذف ارزش اجاری) با شاخص کل بهای کالاها و خدمات مصرفی، شاخص کل عمده‌فروشی کالاها و شاخص کل بهای تولیدکننده مقایسه گردیده است. جدول شماره (۱)

1. ISTC- International Standard Trade Classification
2. ISIC- International Standard Industrial Classification

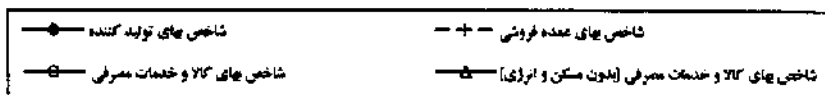
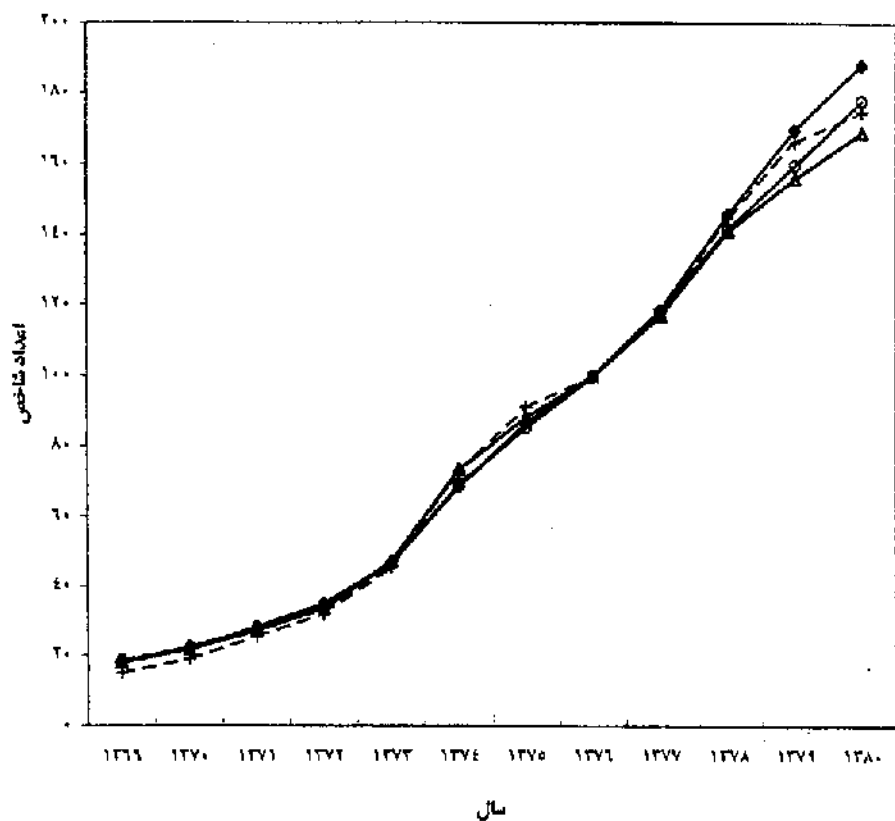
جدول شماره (۱) مقایسه اعداد شاخص و درصد تغییر در شاخص‌های قیمت با حذف اثرات گروه مسکن و انرژی

| | | اعداد درصد تغییر | | | | | | اعداد شاخص | | | | | | سال | شرح |
|-------------|------------|----------------------|----------------------|----------------------|----------------------|----------------------|----------------------|----------------------|----------------------|----------------------|----------------------|----------------------|----------------------|---|-----|
| تولید کننده | عمده فروشی | کالاها و خدمات مصرفی | کالاها و خدمات مصرفی | کالاها و خدمات مصرفی | کالاها و خدمات مصرفی | کالاها و خدمات مصرفی | کالاها و خدمات مصرفی | کالاها و خدمات مصرفی | کالاها و خدمات مصرفی | کالاها و خدمات مصرفی | کالاها و خدمات مصرفی | کالاها و خدمات مصرفی | کالاها و خدمات مصرفی | | |
| ۲۲/۶ | ۲۶/۶ | ۲۰/۷ | ۲۱/۱ | ۲۱/۲ | ۲۱/۲ | ۱۵/۰۷ | ۱۸/۵۸ | ۱۷/۹۶ | ۱۷/۹۶ | ۱۷/۹۲ | ۱۷/۹۲ | ۱۸/۱۶ | ۱۳۶۹ | کالاها و خدمات مصرفی بدون اثر ارزش جاری | |
| ۲۷/۶ | ۳۳/۶ | ۲۴/۶ | ۲۴/۰ | ۲۴/۰ | ۲۴/۲ | ۲۴/۰ | ۲۴/۰ | ۲۴/۰ | ۲۴/۰ | ۲۴/۰ | ۲۴/۰ | ۲۴/۰ | ۱۳۷۰ | کالاها و خدمات مصرفی بدون اثر ارزش جاری | |
| ۲۴/۰ | ۲۵/۲ | ۲۲/۸ | ۲۴/۲ | ۲۴/۲ | ۲۴/۲ | ۲۴/۰ | ۲۴/۰ | ۲۴/۰ | ۲۴/۰ | ۲۴/۰ | ۲۴/۰ | ۲۴/۰ | ۱۳۷۱ | کالاها و خدمات مصرفی بدون اثر ارزش جاری | |
| ۳۲/۹ | ۴۲/۶ | ۳۵/۲ | ۴۰/۵ | ۳۹/۲ | ۳۸/۱ | ۴۵/۴۲ | ۴۶/۳۲ | ۴۷/۰۸ | ۴۶/۳۲ | ۴۶/۳۲ | ۴۶/۳۲ | ۴۶/۳۲ | ۱۳۷۲ | کالاها و خدمات مصرفی بدون اثر ارزش جاری | |
| ۴۷/۵ | ۶۰/۲ | ۴۹/۶ | ۵۵/۸ | ۵۵/۶ | ۵۳/۷ | ۶۷/۲۴ | ۶۹/۱۸ | ۷۳/۲۵ | ۶۹/۱۸ | ۶۹/۱۸ | ۶۹/۱۸ | ۶۹/۱۸ | ۱۳۷۳ | کالاها و خدمات مصرفی بدون اثر ارزش جاری | |
| ۲۶/۶ | ۲۵/۱ | ۲۲/۲ | ۲۰/۲ | ۲۰/۴ | ۲۱/۳ | ۹۱/۰۲ | ۸۵/۲۵ | ۸۸/۱۳ | ۸۵/۲۵ | ۸۵/۲۵ | ۸۵/۲۵ | ۸۵/۲۵ | ۱۳۷۴ | کالاها و خدمات مصرفی بدون اثر ارزش جاری | |
| ۱۵/۶ | ۹/۸ | ۱۷/۳ | ۱۳/۵ | ۱۳/۸ | ۱۴/۸ | ۱۰۰/۰۰ | ۱۰۰/۰۰ | ۱۰۰/۰۰ | ۱۰۰/۰۰ | ۱۰۰/۰۰ | ۱۰۰/۰۰ | ۱۰۰/۰۰ | ۱۳۷۵ | کالاها و خدمات مصرفی بدون اثر ارزش جاری | |
| ۱۸/۷ | ۱۶/۷ | ۱۸/۱ | ۱۷/۱ | ۱۷/۱ | ۱۷/۱ | ۱۱۸/۷۴ | ۱۱۸/۰۸ | ۱۱۷/۰۸ | ۱۱۸/۰۸ | ۱۱۸/۰۸ | ۱۱۷/۰۸ | ۱۱۷/۰۸ | ۱۳۷۶ | کالاها و خدمات مصرفی بدون اثر ارزش جاری | |
| ۲۲/۹ | ۴۴/۲ | ۲۰/۱ | ۲۰/۶ | ۲۱/۴ | ۲۰/۹ | ۱۴۵/۸۹ | ۱۴۱/۸۳ | ۱۴۱/۲۴ | ۱۴۱/۸۳ | ۱۴۱/۸۳ | ۱۴۱/۲۴ | ۱۴۱/۲۴ | ۱۳۷۷ | کالاها و خدمات مصرفی بدون اثر ارزش جاری | |
| ۱۶/۳ | ۱۴/۷ | ۱۲/۶ | ۱۰/۴ | ۱۰/۷ | ۱۱/۳ | ۱۶۹/۶۵ | ۱۵۹/۷۱ | ۱۵۵/۹۶ | ۱۵۹/۷۱ | ۱۵۵/۹۶ | ۱۵۵/۹۶ | ۱۵۵/۹۶ | ۱۳۷۸ | کالاها و خدمات مصرفی بدون اثر ارزش جاری | |
| ۱۰/۹ | ۵/۰ | ۱۱/۴ | ۸/۴ | ۸/۵ | ۹/۴ | ۱۸۸/۱۰ | ۱۷۷/۹۰ | ۱۶۹/۰۴ | ۱۷۷/۹۰ | ۱۷۷/۹۰ | ۱۶۹/۰۴ | ۱۶۹/۰۴ | ۱۳۷۹ | کالاها و خدمات مصرفی بدون اثر ارزش جاری | |
| | | | | | | | | | | | | | ۱۳۸۰ | کالاها و خدمات مصرفی بدون اثر ارزش جاری | |

نمودار شماره (۱)

مقایسه اعداد متوسط سالانه شاخص های قیمت

در سال های ۱۳۶۹-۱۳۸۰



همانگونه که در نمودار شماره (۱) ملاحظه می‌گردد شاخص بهای کالاها و خدمات مصرفی در متوسط سالانه همواره به شاخص بهای تولیدکننده بسیار نزدیک بوده است و تا سال ۱۳۷۳ نیز شاخص بهای عمده‌فروشی کمتر از این دو شاخص بوده است ولی در فاصله زمانی سال‌های ۱۳۷۴ تا ۱۳۷۵ مقدار عددی شاخص بهای عمده‌فروشی بیش از دو شاخص دیگر شده است که این وضعیت از سال ۱۳۶۹ تاکنون فقط در این دو سال رخ نموده است. از آن تاریخ تا انتهای سال ۱۳۸۰ نیز فقط در سال‌های ۱۳۷۸ و ۱۳۷۹ شاخص بهای عمده‌فروشی بیش از شاخص بهای کالاها خدمات مصرفی بوده است. در حالیکه شاخص بهای تولیدکننده همچنان مقدار بالاتری را نسبت به دو شاخص دیگر نشان می‌دهد.

حذف اثر تغییرات شاخص گروه مسکن و انرژی تا سال ۱۳۷۳ باعث افزایش مقدار عددی شاخص کل بهای کالاها و خدمات مصرفی شده است ولی شاخص بدست آمده (پس از حذف اثر گروه مسکن و انرژی) در این دوره همچنان از شاخص تولیدکننده کمتر بوده است ولی در سال‌های ۱۳۷۳ تا ۱۳۷۵ حذف گروه مسکن و انرژی باعث افزایش شاخص کل بهای کالاها و خدمات مصرفی گردیده و ضمناً مقدار عددی شاخص مذکور (پس از حذف) برعکس روال قبل، بیشتر از شاخص بهای تولیدکننده گردیده است. بنابراین در سال ۱۳۷۴ شاخص بهای تولیدکننده کمترین مقدار عددی را در بین سایر شاخص‌های قیمت نامبرده در جدول شماره (۱) داشته‌است و نقش گروه مسکن و انرژی در این سال بسیار بارز بوده است. اقلام مشمول زیرگروه انرژی با قیمت‌های کنترل شده رسمی در اختیار مصرف‌کنندگان قرار می‌گیرند بنابراین تغییرات قیمت و در نتیجه نوسانات شاخص این زیرگروه در فواصل زمانی کوتاه صورت نمی‌گیرد و بنابراین تاثیر آن در شاخص کل قابل چشم پوشی است. برای نشان دادن این موضوع با حذف اثر تغییرات شاخص گروه مسکن (در واقع ابقاء گروه انرژی در شاخص کل) مقادیر عددی شاخص کل بهای کالاها و خدمات مصرفی پس از حذف نوسانات شاخص گروه مسکن نیز به صورت جداگانه محاسبه گردید و از آنجاییکه ارزش اجاری منزل مسکونی شخصی عمده‌ترین قلم زیرگروه مسکن است شاخص کل بهای کالاها و خدمات مصرفی یکبار دیگر با حذف اثر نوسانات این قلم نیز محاسبه گردید. از این نظر مقادیر عددی بدست آمده در جدول شماره یک جهت بررسی وضعیت تغییرات شاخص گروه

مسکن و بخصوص ارزش اجاری منزل مسکونی شخصی قابل توجه می‌باشد ولی از این پس در این مقاله فقط تاثیرات حذف گروه مسکن و انرژی دنبال خواهد شد.

با توجه به جدول شماره (۱) که نوسانات درصد تغییر شاخص‌های قیمت را در مقاطع متوسط سالانه در سالهای ۱۳۶۹ لغایت ۱۳۸۰ نشان می‌دهد، مشخص می‌گردد که رشد شاخص بهای عمده‌فروشی تا سال ۱۳۷۴ همواره بیش از دو شاخص دیگر (تولیدکننده و کالاها و خدمات مصرفی) بوده است و این مورد یکبار دیگر تفاوت تغییرات قیمت در سال ۱۳۷۴ را متذکر می‌گردد ولی از سال ۱۳۷۵ تا سال ۱۳۸۰ رشد این شاخص فقط در سال ۱۳۷۸ بیشتر از دو شاخص دیگر بوده است. در طول سالهای ۱۳۶۹ تا ۱۳۸۰ رشد شاخص بهای عمده‌فروشی کالاها در سال ۸۰ به کمترین میزان خود (۵درصد) رسیده است.

همانگونه که قبلاً اشاره شد شاخص‌های مورد بررسی در این مطالعه در دراز مدت از نظر عددی به هم نزدیک می‌شوند ولی در کوتاه مدت مقایسه آنها با یکدیگر می‌تواند قابل توجه باشد. چنانچه روند رشد شاخص‌ها بر مبنای سال پایه ۱۳۷۶ در نظر گرفته شود در اسفند سال ۱۳۸۰ شاخص‌های مورد نظر از نظر عددی دارای ترتیب ذیل می‌باشند.

| خرده‌فروشی بدون گروه مسکن و انرژی | عمده‌فروشی | خرده‌فروشی بدون گروه مسکن | خرده‌فروشی | تولیدکننده |
|--------------------------------------|------------|------------------------------|------------|------------|
| ۱۷۹/۰۴ | ۱۸۰/۰۰ | ۱۸۱/۴۴ | ۱۸۸/۹۰ | ۱۹۷/۱۰ |

به‌منظور روشن‌تر شدن وضعیت شاخص‌های مورد نظر در ماه‌های اخیر، نوسانات ماهانه آنها از فروردین ۱۳۷۸ لغایت اسفند ۱۳۸۰ با مبنای قرارداد شاخص فروردین ۱۳۷۸ (۱۰۰=فروردین ۱۳۷۸) در نظر گرفته شده و روند رشد آنها محاسبه گردیده است. جدول شماره (۲) ترتیب قرار گرفتن شاخص‌های مذکور در اسفند ماه سال ۱۳۸۰ با مبنای قرار دادن فروردین ۱۳۷۸ عبارت است از:

| خرده‌فروشی بدون گروه مسکن و انرژی | خرده‌فروشی بدون گروه مسکن | عمده‌فروشی | خرده‌فروشی | تولیدکننده |
|--------------------------------------|------------------------------|------------|------------|------------|
| ۱۳۱/۲ | ۱۳۲/۳ | ۱۳۳/۰ | ۱۳۹/۱ | ۱۴۶/۶ |

در جدول شماره (۳) فاصله زمانی باز هم کوتاهتر شده است و با مبنا قرار دادن شاخص فروردین ۱۳۷۹ (۱۰۰ = فروردین ۱۳۷۹) روند رشد شاخص‌ها به گونه‌ای است که ترتیب قرار گرفتن آنها به شکل روشنتری تغییر یافته است.

| عمده فروشی | خرده فروشی بدون مسکن و انرژی | خرده فروشی بدون مسکن | تولیدکننده | خرده فروشی |
|------------|------------------------------|----------------------|------------|------------|
| ۱۱۱/۱ | ۱۱۶/۷ | ۱۱۶/۹ | ۱۲۱/۵ | ۱۲۲/۸ |

این مقایسه‌ها نشان می‌دهد که نقش گروه مسکن در شاخص‌های قیمت در کوتاه مدت بارزتر می‌باشد مثلاً در مدل اخیر که فروردین سال ۱۳۷۹ مبنا قرار گرفته است، در فاصله زمانی کمتر از ۲۴ ماه، جایجایی ترتیب اعداد شاخص به گونه‌ای بوده است که ترکیب مذکور را دگرگون کرده است. همانگونه که در جای دیگر نیز اشاره خواهد شد در مقایسه با سایر شاخص‌های قیمت، شاخص بهای عمده‌فروشی در کوتاه مدت کندترین عکس‌العمل را نسبت به تغییر قیمت‌ها نشان می‌دهد چنانچه در مدل اخیر به پایین‌ترین مقدار عددی در بین شاخص‌های دیگر رسیده است.

شایان ذکر است نزدیک بودن شاخص بهای کالاها و خدمات مصرفی (خرده فروشی) به شاخص بهای تولیدکننده بیشتر به علت اشتراک اقلام خدماتی در این دو شاخص می‌باشد که در هر دو شاخص وزن قابل توجهی را بخود اختصاص می‌دهد (حدود ۱۳ درصد در خرده فروشی و ۲۹ درصد در تولیدکننده).

در نمودار شماره (۲) اعداد شاخص‌های قیمت به صورت ماهانه در ماههای اخیر ترسیم شده است (فاصله زمانی فروردین ۱۳۷۹ لغایت اسفند ۱۳۸۰). این نمودار نشان می‌دهد که در این ماهها اعداد شاخص بهای کالاها و خدمات مصرفی بدون گروه مسکن و انرژی همواره کمتر از شاخص‌های دیگر بوده است و ضمناً مشخص می‌شود که از ماه سوم سال ۱۳۸۰ شاخص بهای عمده فروشی روند معمول (قرارگرفتن بین دو شاخص بهای تولیدکننده و شاخص بهای کالاها و خدمات مصرفی) را تغییر داده و مقدار عددی آن کمتر از شاخص بهای کالاها و خدمات مصرفی گردیده است.

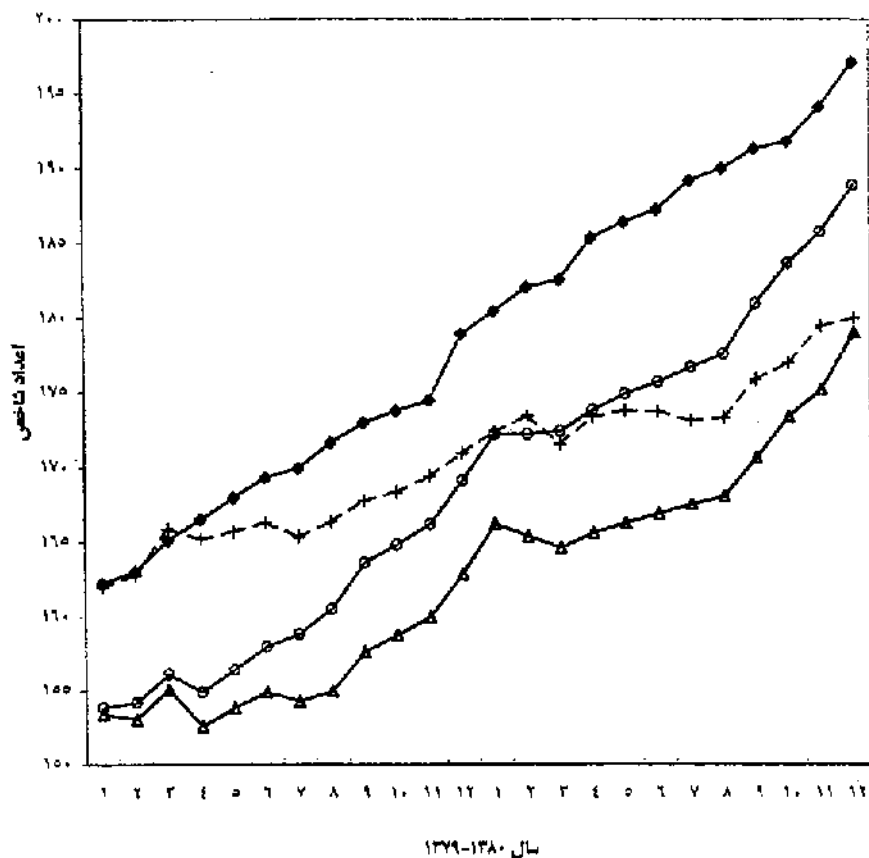
جدول شماره (۲)
روند تغییرات شاخص‌ها با پایه قرار دادن فروردین ۱۳۷۸

| تولیدکننده | عمده‌فروشی | کالاها و خدمات مصرفی | کالاها و خدمات مصرفی بدون انرمسکن و انرژی | کالاها و خدمات مصرفی بدون انرمسکن | کالاها و خدمات مصرفی بدون انرمسکن | کالاها و خدمات مصرفی بدون انرمسکن | شرح |
|------------|------------|-------------------------|---|---|---|---|----------|
| | | | | | | | سال |
| | | | | | | | ۱۳۷۸ |
| ۱۰۰/۰۰ | ۱۰۰/۰۰ | ۱۰۰/۰۰ | ۱۰۰/۰۰ | ۱۰۰/۰۰ | ۱۰۰/۰۰ | ۱۰۰/۰۰ | فروردین |
| ۱۰۱/۲ | ۹۹/۸ | ۱۰۰/۹ | ۱۰۰/۶ | ۱۰۰/۹ | ۱۰۰/۹ | ۱۰۰/۹ | اردیبهشت |
| ۱۰۲/۹ | ۱۰۱/۷ | ۱۰۱/۸ | ۱۰۱/۳ | ۱۰۱/۸ | ۱۰۱/۸ | ۱۰۱/۸ | خرداد |
| ۱۰۵/۳ | ۱۰۲/۴ | ۱۰۱/۰ | ۹۹/۶ | ۱۰۰/۴ | ۱۰۰/۴ | ۱۰۰/۴ | تیر |
| ۱۰۶/۸ | ۱۰۳/۹ | ۱۰۱/۵ | ۹۹/۹ | ۱۰۰/۷ | ۱۰۰/۷ | ۱۰۱/۰ | مرداد |
| ۱۰۸/۳ | ۱۰۵/۴ | ۱۰۲/۳ | ۱۰۱/۰ | ۱۰۱/۸ | ۱۰۱/۸ | ۱۰۲/۰ | شهریور |
| ۱۰۹/۶ | ۱۰۷/۱ | ۱۰۳/۶ | ۱۰۲/۵ | ۱۰۳/۲ | ۱۰۳/۲ | ۱۰۲/۳ | مهر |
| ۱۱۰/۲ | ۱۰۸/۶ | ۱۰۴/۲ | ۱۰۳/۱ | ۱۰۳/۸ | ۱۰۳/۸ | ۱۰۳/۹ | آبان |
| ۱۱۱/۸ | ۱۱۰/۹ | ۱۰۶/۸ | ۱۰۵/۲ | ۱۰۶/۰ | ۱۰۶/۰ | ۱۰۶/۲ | آذر |
| ۱۱۲/۶ | ۱۱۳/۶ | ۱۰۹/۰ | ۱۰۸/۰ | ۱۰۸/۶ | ۱۰۸/۶ | ۱۰۸/۷ | دی |
| ۱۱۵/۱ | ۱۱۴/۷ | ۱۱۰/۳ | ۱۰۹/۴ | ۱۱۰/۰ | ۱۱۰/۰ | ۱۱۰/۱ | بهمن |
| ۱۱۷/۳ | ۱۱۶/۱ | ۱۱۱/۹ | ۱۱۱/۰ | ۱۱۱/۶ | ۱۱۱/۶ | ۱۱۱/۷ | اسفند |
| | | | | | | | ۱۳۷۹ |
| ۱۲۰/۷ | ۱۱۹/۷ | ۱۱۳/۳ | ۱۱۲/۴ | ۱۱۳/۲ | ۱۱۳/۲ | ۱۱۳/۳ | فروردین |
| ۱۲۱/۳ | ۱۲۰/۳ | ۱۱۳/۵ | ۱۱۳/۱ | ۱۱۳/۱ | ۱۱۳/۱ | ۱۱۳/۳ | اردیبهشت |
| ۱۲۲/۸ | ۱۲۲/۵ | ۱۱۵/۰ | ۱۱۳/۶ | ۱۱۴/۶ | ۱۱۴/۶ | ۱۱۴/۷ | خرداد |
| ۱۲۳/۹ | ۱۲۲/۱ | ۱۱۴/۱ | ۱۱۱/۸ | ۱۱۲/۹ | ۱۱۲/۹ | ۱۱۳/۲ | تیر |
| ۱۲۵/۰ | ۱۲۲/۴ | ۱۱۵/۲ | ۱۱۲/۷ | ۱۱۳/۸ | ۱۱۳/۸ | ۱۱۴/۲ | مرداد |
| ۱۲۶/۰ | ۱۲۲/۹ | ۱۱۶/۳ | ۱۱۳/۵ | ۱۱۴/۶ | ۱۱۴/۶ | ۱۱۵/۱ | شهریور |
| ۱۲۶/۴ | ۱۲۲/۲ | ۱۱۷/۰ | ۱۱۳/۰ | ۱۱۴/۱ | ۱۱۴/۱ | ۱۱۵/۰ | مهر |
| ۱۲۷/۷ | ۱۲۲/۹ | ۱۱۸/۲ | ۱۱۳/۵ | ۱۱۴/۷ | ۱۱۴/۷ | ۱۱۵/۷ | آبان |
| ۱۲۸/۷ | ۱۲۴/۰ | ۱۲۰/۵ | ۱۱۵/۵ | ۱۱۶/۴ | ۱۱۶/۴ | ۱۱۷/۶ | آذر |
| ۱۲۹/۳ | ۱۲۴/۴ | ۱۲۱/۴ | ۱۱۶/۳ | ۱۱۷/۲ | ۱۱۷/۲ | ۱۱۸/۴ | دی |
| ۱۲۹/۸ | ۱۲۵/۲ | ۱۲۲/۴ | ۱۱۷/۲ | ۱۱۸/۱ | ۱۱۸/۱ | ۱۱۹/۳ | بهمن |
| ۱۳۲/۱ | ۱۲۶/۳ | ۱۲۴/۵ | ۱۱۹/۳ | ۱۲۰/۲ | ۱۲۰/۲ | ۱۲۱/۴ | اسفند |
| | | | | | | | ۱۳۸۰ |
| ۱۳۴/۲ | ۱۲۷/۴ | ۱۲۶/۸ | ۱۲۱/۸ | ۱۲۲/۸ | ۱۲۲/۸ | ۱۲۳/۹ | فروردین |
| ۱۳۵/۵ | ۱۲۸/۱ | ۱۲۶/۸ | ۱۲۱/۲ | ۱۲۲/۳ | ۱۲۲/۳ | ۱۲۳/۶ | اردیبهشت |
| ۱۳۵/۸ | ۱۲۶/۷ | ۱۲۷/۰ | ۱۲۰/۶ | ۱۲۱/۹ | ۱۲۱/۹ | ۱۲۳/۳ | خرداد |
| ۱۳۷/۹ | ۱۲۸/۱ | ۱۲۸/۰ | ۱۲۱/۳ | ۱۲۲/۷ | ۱۲۲/۷ | ۱۲۴/۲ | تیر |
| ۱۳۸/۷ | ۱۲۸/۴ | ۱۲۸/۸ | ۱۲۱/۸ | ۱۲۳/۱ | ۱۲۳/۱ | ۱۲۴/۸ | مرداد |
| ۱۳۹/۳ | ۱۲۸/۴ | ۱۲۹/۴ | ۱۲۲/۳ | ۱۲۳/۶ | ۱۲۳/۶ | ۱۲۵/۳ | شهریور |
| ۱۴۰/۸ | ۱۲۷/۹ | ۱۳۰/۱ | ۱۲۲/۷ | ۱۲۴/۱ | ۱۲۴/۱ | ۱۲۵/۸ | مهر |
| ۱۴۱/۴ | ۱۲۸/۰ | ۱۳۰/۸ | ۱۲۳/۱ | ۱۲۴/۵ | ۱۲۴/۵ | ۱۲۶/۳ | آبان |
| ۱۴۲/۳ | ۱۳۰/۰ | ۱۳۲/۳ | ۱۲۵/۰ | ۱۲۶/۳ | ۱۲۶/۳ | ۱۲۸/۳ | آذر |
| ۱۴۲/۷ | ۱۳۰/۸ | ۱۳۵/۳ | ۱۲۷/۰ | ۱۲۸/۲ | ۱۲۸/۲ | ۱۳۰/۳ | دی |
| ۱۴۴/۴ | ۱۳۲/۶ | ۱۳۶/۸ | ۱۲۸/۴ | ۱۲۹/۶ | ۱۲۹/۶ | ۱۳۱/۷ | بهمن |
| ۱۴۶/۶ | ۱۳۳/۰ | ۱۳۹/۱ | ۱۳۱/۲ | ۱۳۲/۳ | ۱۳۲/۳ | ۱۳۴/۲ | اسفند |

جدول شماره (۳)
روند تغییرات شاخص‌ها با پایه قرار دادن فروردین ۱۳۷۹

| تولیدکننده | عمده‌فروشی | کالاها و خدمات مصرفی | کالاها و خدمات مصرفی بدون اثر مسکن و انرژی | کالاها و خدمات مصرفی بدون اثر مسکن | کالاها و خدمات مصرفی بدون اثر مسکن | کالاها و خدمات مصرفی بدون اثر مسکن | شرح |
|------------|------------|-------------------------|--|--|--|--|----------|
| | | | | | | | سال |
| | | | | | | | ۱۳۷۹ |
| ۱۰۰/۰ | ۱۰۰/۰ | ۱۰۰/۰ | ۱۰۰/۰ | ۱۰۰/۰ | ۱۰۰/۰ | ۱۰۰/۰ | فروردین |
| ۱۰۰/۵ | ۱۰۰/۵ | ۱۰۰/۲ | ۹۹/۸ | ۹۹/۹ | ۱۰۰/۰ | ۱۰۰/۰ | اردیبهشت |
| ۱۰۱/۸ | ۱۰۲/۴ | ۱۰۱/۵ | ۱۰۱/۱ | ۱۰۱/۳ | ۱۰۱/۴ | ۱۰۱/۴ | خرداد |
| ۱۰۲/۶ | ۱۰۳/۰ | ۱۰۰/۷ | ۹۹/۵ | ۹۹/۸ | ۱۰۰/۱ | ۱۰۰/۱ | تیر |
| ۱۰۳/۵ | ۱۰۲/۳ | ۱۰۱/۷ | ۱۰۰/۳ | ۱۰۰/۶ | ۱۰۰/۹ | ۱۰۰/۹ | مرداد |
| ۱۰۴/۴ | ۱۰۲/۶ | ۱۰۲/۷ | ۱۰۱/۰ | ۱۰۱/۳ | ۱۰۱/۷ | ۱۰۱/۷ | شهریور |
| ۱۰۴/۸ | ۱۰۳/۱ | ۱۰۳/۳ | ۱۰۰/۶ | ۱۰۰/۹ | ۱۰۱/۶ | ۱۰۱/۶ | مهر |
| ۱۰۵/۸ | ۱۰۲/۷ | ۱۰۴/۳ | ۱۰۱/۰ | ۱۰۱/۴ | ۱۰۲/۳ | ۱۰۲/۳ | آبان |
| ۱۰۶/۶ | ۱۰۳/۶ | ۱۰۶/۳ | ۱۰۲/۷ | ۱۰۳/۹ | ۱۰۳/۹ | ۱۰۳/۹ | آذر |
| ۱۰۷/۱ | ۱۰۳/۹ | ۱۰۷/۱ | ۱۰۳/۵ | ۱۰۳/۶ | ۱۰۴/۷ | ۱۰۴/۷ | دی |
| ۱۰۷/۶ | ۱۰۴/۶ | ۱۰۸/۰ | ۱۰۴/۳ | ۱۰۴/۴ | ۱۰۵/۵ | ۱۰۵/۵ | بهمن |
| ۱۱۰/۳ | ۱۰۵/۵ | ۱۰۹/۹ | ۱۰۶/۱ | ۱۰۶/۲ | ۱۰۷/۳ | ۱۰۷/۳ | اسفند |
| | | | | | | | ۱۳۸۰ |
| ۱۱۱/۲ | ۱۰۶/۴ | ۱۱۱/۳ | ۱۰۸/۳ | ۱۰۸/۵ | ۱۰۹/۵ | ۱۰۹/۵ | فروردین |
| ۱۱۲/۲ | ۱۰۷/۱ | ۱۱۱/۹ | ۱۰۷/۸ | ۱۰۸/۱ | ۱۰۹/۲ | ۱۰۹/۲ | اردیبهشت |
| ۱۱۲/۵ | ۱۰۵/۹ | ۱۱۲/۱ | ۱۰۷/۳ | ۱۰۷/۷ | ۱۰۹/۰ | ۱۰۹/۰ | خرداد |
| ۱۱۴/۳ | ۱۰۷/۰ | ۱۱۳/۰ | ۱۰۸/۰ | ۱۰۸/۴ | ۱۰۹/۷ | ۱۰۹/۷ | تیر |
| ۱۱۴/۹ | ۱۰۷/۳ | ۱۱۳/۷ | ۱۰۸/۴ | ۱۰۸/۸ | ۱۱۰/۳ | ۱۱۰/۳ | مرداد |
| ۱۱۵/۵ | ۱۰۷/۲ | ۱۱۴/۳ | ۱۰۸/۸ | ۱۰۹/۲ | ۱۱۰/۷ | ۱۱۰/۷ | شهریور |
| ۱۱۶/۶ | ۱۰۶/۹ | ۱۱۴/۹ | ۱۰۹/۲ | ۱۰۹/۷ | ۱۱۱/۲ | ۱۱۱/۲ | مهر |
| ۱۱۷/۱ | ۱۰۷/۰ | ۱۱۵/۴ | ۱۰۹/۶ | ۱۱۰/۰ | ۱۱۱/۶ | ۱۱۱/۶ | آبان |
| ۱۱۷/۹ | ۱۰۸/۶ | ۱۱۷/۶ | ۱۱۱/۲ | ۱۱۱/۶ | ۱۱۳/۴ | ۱۱۳/۴ | آذر |
| ۱۱۸/۲ | ۱۰۹/۳ | ۱۱۹/۴ | ۱۱۳/۰ | ۱۱۳/۳ | ۱۱۵/۱ | ۱۱۵/۱ | دی |
| ۱۱۹/۷ | ۱۱۰/۸ | ۱۲۰/۸ | ۱۱۴/۲ | ۱۱۴/۵ | ۱۱۶/۴ | ۱۱۶/۴ | بهمن |
| ۱۲۱/۵ | ۱۱۱/۱ | ۱۲۲/۸ | ۱۱۶/۷ | ۱۱۶/۹ | ۱۱۸/۶ | ۱۱۸/۶ | اسفند |

نمودار شماره (۲)
مقایسه اعداد ماهانه شاخص های قیمت
از فروردین ۱۳۲۹ تا اسفند ۱۳۸۰



● شاخص های تولید کننده
 + - - - شاخص های عمده فروشی
 □ شاخص های ۷۳ و خدمات مصرفی
 ▲ شاخص های ۷۳ و خدمات مصرفی (بادون مسکن و انرژی)

۳- مقایسه روند تغییرات شاخص بهای کالاها و خدمات مصرفی، گروه مسکن و انرژی و اثرات حذف آن از شاخص کل بهای کالاها و خدمات مصرفی در مناطق شهری ایران نمودار شماره (۳) اعداد متوسط سالانه شاخص را در سالهای ۱۳۶۹ تا ۱۳۸۰ در مورد سه شاخص کل بهای کالاها و خدمات مصرفی، شاخص گروه مسکن و انرژی و شاخص بهای کالاها و خدمات مصرفی پس از حذف گروه مسکن و انرژی نشان می‌دهد. مقدار عددی شاخص گروه مسکن و انرژی بجز در فاصله زمانی سال‌های ۱۳۷۳ تا ۱۳۷۶ که کمتر از شاخص کل بهای کالاها و خدمات مصرفی بوده است در بقیه سالها از نظر عددی بیشتر از شاخص کل بوده است و به همین دلیل حذف آن از شاخص کل باعث تغییرات معکوس شده است.

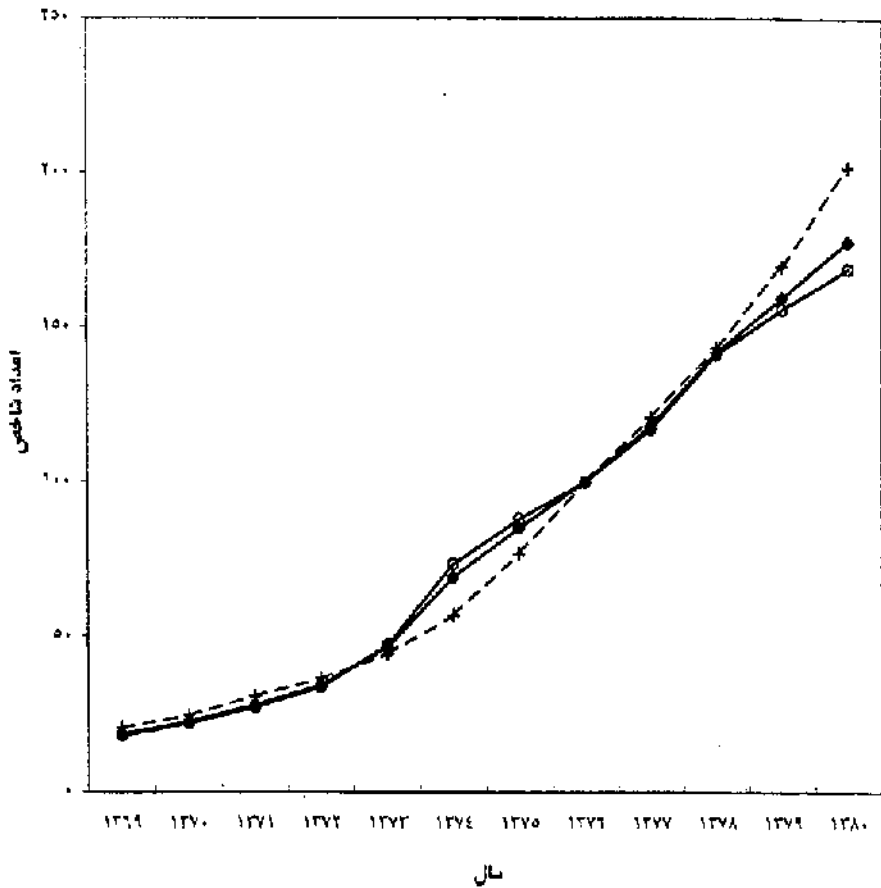
جدول شماره (۴) اعداد شاخص و درصد تغییر آن نسبت به دوره قبل را برای سه شاخص کل بهای کالاها و خدمات مصرفی، شاخص گروه مسکن و انرژی و شاخص بهای کالاها و خدمات مصرفی بدون گروه مسکن و انرژی نشان می‌دهد. در سالهای ۱۳۶۹ تا ۱۳۸۰ هر زمان که رشد شاخص گروه مسکن و انرژی بیش از شاخص کل بوده است حذف آن از شاخص کل باعث کاهش رشد شاخص کل شده است و بالعکس.

در ماههای اخیر (سالهای ۱۳۷۹ و ۱۳۸۰) شاخص گروه مسکن و انرژی از نظر عددی همواره بیش از شاخص کل بوده است و از نظر درصد تغییر نیز رشد شاخص گروه مذکور فقط در ماههای خرداد و اسفند سال ۱۳۷۹ و فروردین و اسفند سال ۱۳۸۰ کمتر از شاخص کل بوده است که دقیقاً در این ماهها حذف اثر شاخص این گروه از شاخص کل، باعث افزایش رشد شاخص کل شده است.

در نمودار شماره (۴) مقایسه‌ای بین اعداد ماهانه شاخص‌های فوق الذکر در سالهای ۱۳۷۶ لغایت اسفند ۱۳۸۰ انجام شده است که بجز در ماههای اولیه سال ۱۳۷۶ در بقیه ماهها عدد شاخص گروه مسکن و انرژی تقریباً همواره بیشتر از شاخص کل بوده است و از اواسط سال ۱۳۷۹ شاخص گروه مسکن و انرژی با فاصله زیادی از شاخص کل بهای کالاها و خدمات مصرفی به رشد خود ادامه داده است.

نمودار شماره (۳)

مقایسه اعداد سالانه شاخص های قیمت
قبل و پس از حذف اثر شاخص گروه مسکن و انرژی

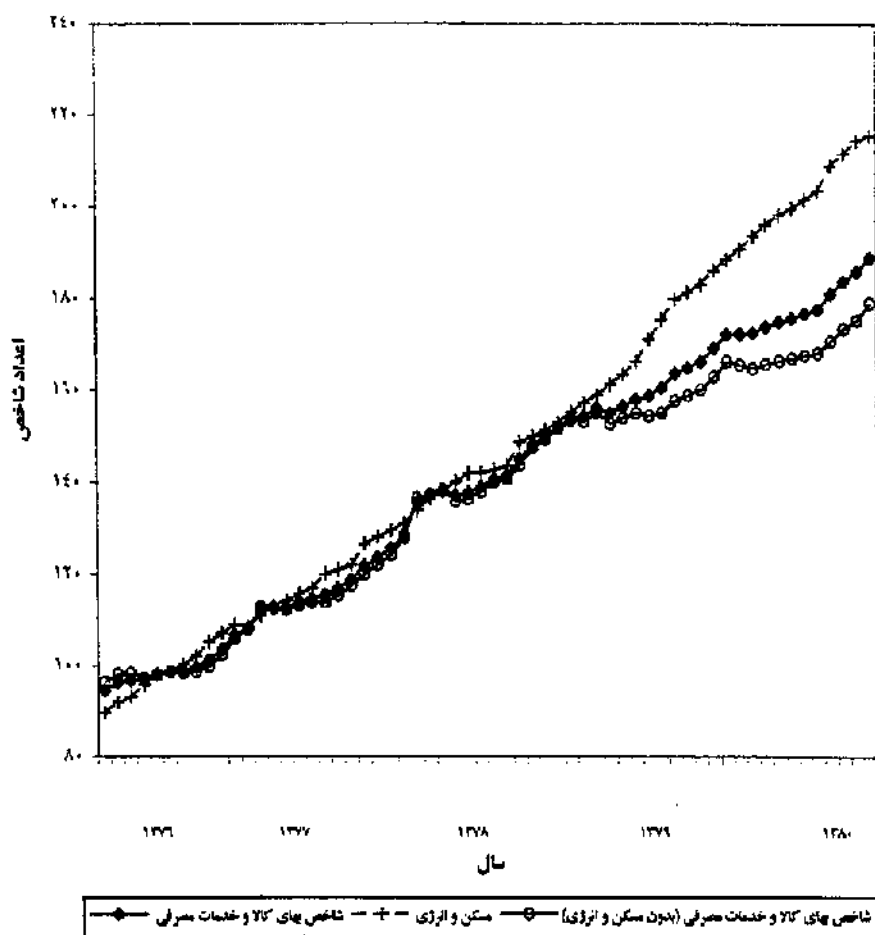


—◆— شاخص های کالا و خدمات مصرفی —○— شاخص های کالا و خدمات مصرفی (بدون مسکن و انرژی) —+— مسکن و انرژی

جدول شماره (۴)
مقایسه اعداد شاخص و درصد تغییر شاخص کل و گروه‌های اصلی

| سال | شاخص | | | درصد تغییر | | | شرح |
|------|----------------------|-------------------|----------------------|----------------------|-------------------|----------------------|----------|
| | کالاها و خدمات مصرفی | گروه مسکن و انرژی | کالاها و خدمات مصرفی | کالاها و خدمات مصرفی | گروه مسکن و انرژی | کالاها و خدمات مصرفی | |
| ۱۳۶۹ | ۱۷۷/۹۶ | ۲۰/۴۳ | ۱۸/۵۸ | | | | |
| ۱۳۷۰ | ۲۱/۷۵ | ۲۴/۴۵ | ۲۲/۴۳ | ۱۹/۷ | ۲۶/۱ | ۲۰/۷ | |
| ۱۳۷۱ | ۲۶/۹۶ | ۳۰/۶۸ | ۲۷/۹۰ | ۲۵/۵ | ۲۴/۰ | ۲۴/۴ | |
| ۱۳۷۲ | ۳۳/۵۲ | ۳۶/۴۶ | ۳۴/۲۶ | ۱۸/۸ | ۲۴/۳ | ۲۲/۸ | |
| ۱۳۷۳ | ۴۷/۰۸ | ۴۴/۰۵ | ۴۶/۳۲ | ۲-۱۸ | ۴۰/۵ | ۳۵/۲ | |
| ۱۳۷۴ | ۷۲/۳۵ | ۵۶/۷۹ | ۶۹/۱۸ | ۲۸/۹ | ۵۵/۸ | ۴۹/۴ | |
| ۱۳۷۵ | ۸۸/۱۳ | ۷۶/۶۸ | ۸۵/۲۵ | ۲۵/۰ | ۲۰/۲ | ۲۳/۲ | |
| ۱۳۷۶ | ۱۰۰/۰۰ | ۱۰۰/۰۰ | ۱۰۰/۰۰ | ۲۰/۴ | ۱۲/۵ | ۱۷/۳ | |
| ۱۳۷۷ | ۱۱۷/۰۸ | ۱۲۰/۷۸ | ۱۱۸/۰۸ | ۲۰/۸ | ۱۷/۱ | ۱۸/۱ | |
| ۱۳۷۸ | ۱۴۱/۲۴ | ۱۴۲/۴۱ | ۱۴۱/۸۳ | ۱۸/۷ | ۲۰/۶ | ۲۰/۱ | |
| ۱۳۷۹ | ۱۵۵/۹۶ | ۱۶۹/۸۴ | ۱۵۹/۷۱ | ۱۸/۴ | ۱۰/۴ | ۱۲/۶ | |
| ۱۳۸۰ | ۱۶۹/۰۴ | ۲۰/۱۸۰ | ۱۷۷/۹۰ | ۱۸/۸ | ۸/۴ | ۱۱/۴ | |
| ۱۳۷۹ | | | | | | | فروردین |
| | ۱۵۳/۴۱ | ۱۵۵/۰۲ | ۱۵۳/۸۵ | ۱/۴ | ۱/۲ | ۱/۳ | اردیبهشت |
| | ۱۵۳/۰۶ | ۱۵۷/۱۴ | ۱۵۴/۱۶ | ۱/۴ | -۰/۲ | ۱/۳ | خرداد |
| | ۱۵۵/۰۹ | ۱۵۸/۸۹ | ۱۵۶/۱۲ | ۱/۱ | ۱/۳ | -۰/۸ | تیر |
| | ۱۵۲/۵۹ | ۱۶۱/۱۶ | ۱۵۴/۹۱ | ۱/۴ | -۱/۶ | ۱/۰ | مرداد |
| | ۱۵۳/۸۵ | ۱۶۳/۳۶ | ۱۵۶/۴۲ | ۱/۴ | -۰/۸ | ۱/۰ | شهریور |
| | ۱۵۴/۹۰ | ۱۶۶/۱۷ | ۱۵۷/۹۵ | ۱/۷ | -۰/۷ | -۰/۵ | مهر |
| | ۱۵۴/۲۸ | ۱۷۱/۰۲ | ۱۵۸/۸۱ | ۲/۹ | -۰/۴ | ۱/۱ | آبان |
| | ۱۵۴/۹۸ | ۱۷۵/۳۲ | ۱۶۰/۴۸ | ۲/۵ | -۰/۴ | ۱/۱ | آذر |
| | ۱۵۷/۶۲ | ۱۷۹/۷۲ | ۱۶۳/۶۰ | ۲/۵ | ۱/۷ | ۱/۹ | دی |
| | ۱۵۸/۷۲ | ۱۸۱/۲۹ | ۱۶۴/۸۳ | -۰/۹ | -۰/۷ | -۰/۸ | بهمن |
| | ۱۵۹/۹۵ | ۱۸۲/۹۸ | ۱۶۶/۱۸ | -۰/۹ | -۰/۸ | ۱/۸ | اسفند |
| | ۱۶۲/۸۴ | ۱۸۵/۹۹ | ۱۶۹/۱۰ | ۱/۶ | ۱/۸ | ۱/۸ | |
| ۱۳۸۰ | | | | | | | فروردین |
| | ۱۶۶/۲۰ | ۱۸۸/۴ | ۱۷۲/۲۰ | ۱/۳ | ۲/۱ | ۱/۸ | اردیبهشت |
| | ۱۶۵/۲۸ | ۱۹۰/۶ | ۱۷۲/۲۰ | ۱/۲ | -۰/۵ | -۰/۰ | خرداد |
| | ۱۶۴/۶۲ | ۱۹۳/۴ | ۱۷۲/۴۰ | ۱/۵ | -۰/۵ | ۰/۱ | تیر |
| | ۱۶۵/۶۱ | ۱۹۵/۹ | ۱۷۳/۸۰ | ۱/۳ | -۰/۶ | ۰/۸ | مرداد |
| | ۱۶۶/۳۶ | ۱۹۸/۲ | ۱۷۴/۹۰ | ۱/۲ | -۰/۴ | ۰/۶ | شهریور |
| | ۱۶۶/۸۸ | ۱۹۹/۵ | ۱۷۵/۷۰ | -۰/۷ | -۰/۴ | ۰/۵ | مهر |
| | ۱۶۷/۵۱ | ۲۰/۱۵ | ۱۷۶/۷۰ | ۱/۰ | -۰/۴ | ۰/۶ | آبان |
| | ۱۶۸/۰۸ | ۲۰/۳۳ | ۱۷۷/۶۰ | -۰/۹ | -۰/۳ | -۰/۵ | آذر |
| | ۱۷۰/۶۶ | ۲۰/۸۹ | ۱۸۱/۰۰ | ۲/۸ | ۱/۵ | ۱/۹ | دی |
| | ۱۷۳/۴۰ | ۲۱/۱۵ | ۱۸۳/۷۰ | ۱/۲ | ۱/۶ | ۱/۵ | بهمن |
| | ۱۷۵/۲۴ | ۲۱/۴۳ | ۱۸۵/۸۰ | ۱/۳ | ۱/۱ | ۱/۱ | اسفند |
| | ۱۷۷/۰۴ | ۲۱/۵۵ | ۱۸۸/۹۰ | -۰/۶ | ۲/۲ | ۱/۷ | |

نمودار شماره (۴)
مقایسه اعداد ماهانه شاخص های قیمت
قبل و پس از حذف اثر گروه مسکن و انرژی



۴ - بررسی روند تغییرات شاخص بهای کالاها و خدمات مصرفی در شهر تهران و اثر حذف تغییرات شاخص گروه مسکن و انرژی در آن

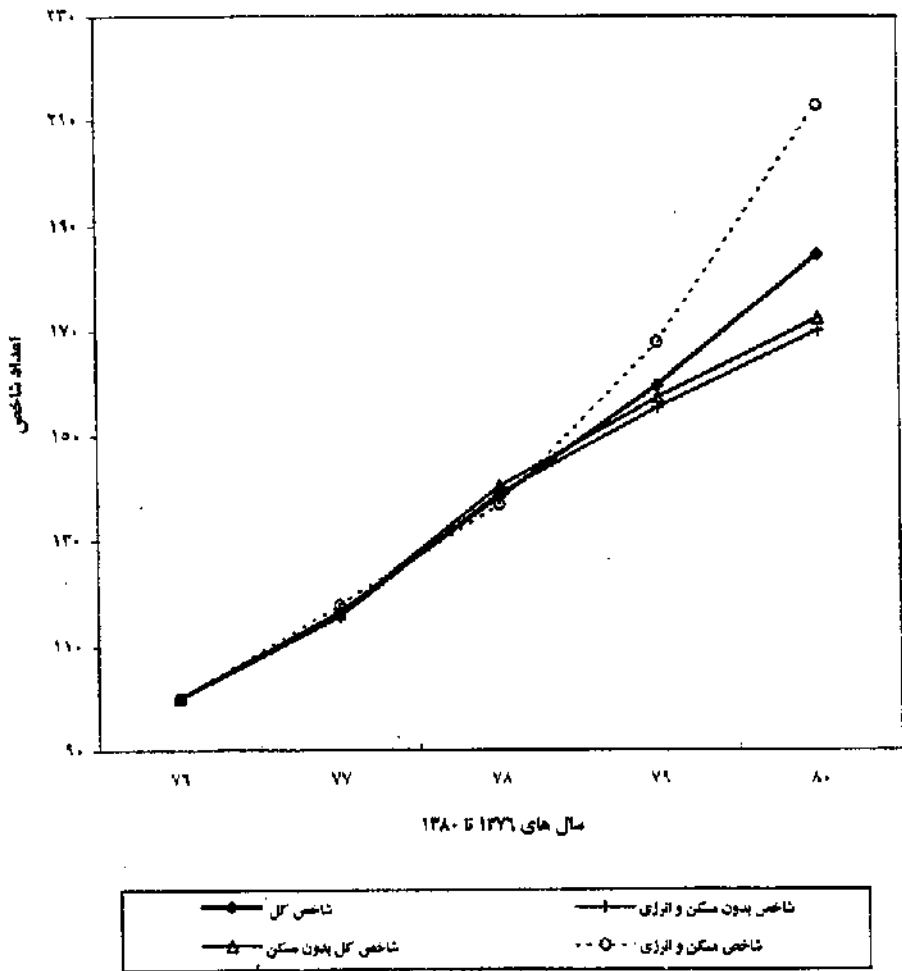
شهر تهران به عنوان پایتخت سیاسی و اقتصادی و بزرگترین و مهم‌ترین شهر کشور از مشخصاتی برخوردار است که بررسی حرکت‌های اقتصادی و اجتماعی در آن می‌تواند نشان دهنده بسیاری از تغییرات در کل نظام اقتصادی و اجتماعی کشور باشد. برای روشن‌تر شدن تحلیل‌های بدست آمده از مطالعه اخیر، روند تغییرات شاخص بهای کالاها و خدمات مصرفی و اثر حذف شاخص گروه مسکن و انرژی در شهر تهران به طور جداگانه مورد بررسی قرار گرفت. جدول شماره (۵) به درج اطلاعات مذکور در سالهای ۱۳۷۶ تا ۱۳۸۰ اختصاص یافته است. طبق یافته‌های این بررسی بجز در سال ۱۳۷۸ عدد شاخص گروه مسکن و انرژی در شهر تهران همیشه از عدد شاخص کل بهای کالاها و خدمات مصرفی بالاتر بوده است و با توجه به ضریب اهمیت گروه مذکور (۳۳/۶۵ درصد نسبت به شاخص کل) میزان تاثیر روند تغییرات این گروه در شاخص کل مشخص می‌باشد. از طرف دیگر تغییرات گروه مسکن با ۳۲/۳۷ درصد اهمیت نسبی و همچنین ارزش اجاری منزل مسکونی شخصی با ۲۳/۵ درصد اهمیت نسبی در تغییر روند شاخص کل کالاها و خدمات مصرفی شهر تهران بسیار مؤثر می‌باشد.

همانگونه که از ارقام مندرج در جدول شماره (۵) مشخص می‌شود پس از سال ۱۳۷۸، که شاخص گروه مسکن و انرژی از نظر عددی کمتر از شاخص کل بوده است، روند افزایش شاخص گروه مذکور از مرداد ماه سال ۱۳۷۹ تغییر یافته است و شاخص گروه مسکن و انرژی به سرعت از شاخص کل بهای کالاها و خدمات مصرفی فاصله گرفته است چنانچه در اسفند ماه سال ۱۳۸۰ عدد شاخص گروه مذکور به ۲۳۰/۵ رسیده است و این در حالی است که عدد شاخص کل برابر با ۱۹۶/۰ بوده است. نمودارهای شماره (۵) و (۶) به ترتیب اعداد شاخص کل بهای کالاها و خدمات مصرفی و درصد تغییر سالانه آن در سالهای ۱۳۷۶ تا ۱۳۸۰ را قبل و پس از حذف اثر شاخص گروه مسکن و انرژی مورد مقایسه قرار می‌دهد.

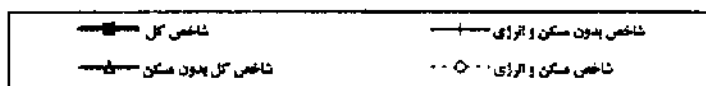
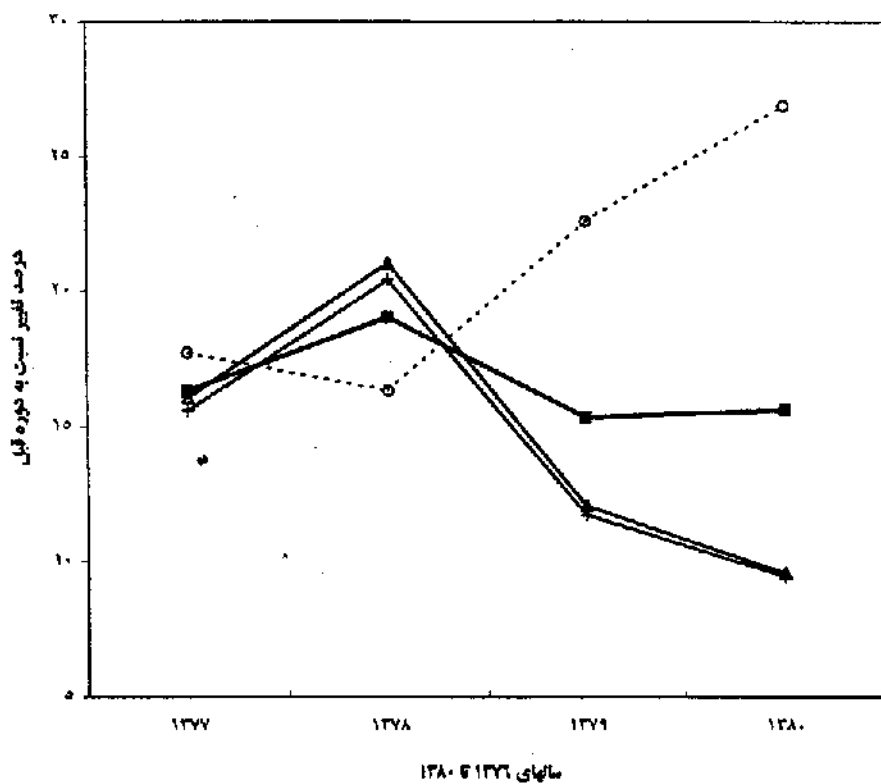
جدول شماره (۵)
مقایسه اعداد شاخص و درصد تغییر شاخص کل حذف اثر گروه مسکن در شهر تهران

| درصد تغییر نسبت به دوره قبل | | | | اعداد شاخص | | | | شرح سال |
|-----------------------------|---|-------------------|---|---------------------------------------|-------------------|---------------------------------------|-------|---------|
| کل کالاها و خدمات مصرفی | کل کالاها و خدمات مصرفی بدون اثر مسکن و انرژی | گروه مسکن و انرژی | کل کالاها و خدمات مصرفی بدون اثر مسکن و انرژی | کل کالاها و خدمات مصرفی بدون اثر مسکن | گروه مسکن و انرژی | کل کالاها و خدمات مصرفی بدون اثر مسکن | | |
| ۱۴۳۶ | ۱۵۰۶ | ۱۶۸ | ۱۶۸ | ۱۰۰/۰ | ۱۰۰/۰ | ۱۰۰/۰ | ۱۳۷۶ | |
| ۱۴۳۷ | ۲۰۰۴ | ۲۱۰ | ۲۱۰ | ۱۱۶/۳ | ۱۱۵/۶ | ۱۱۶/۱ | ۱۳۷۷ | |
| ۱۳۷۸ | ۱۱/۷ | ۱۲۰ | ۱۲۰ | ۱۳۸/۴ | ۱۳۸/۳ | ۱۴۰/۵ | ۱۳۷۸ | |
| ۱۳۷۹ | ۹/۴ | ۹/۶ | ۹/۶ | ۱۵۹/۶ | ۱۵۵/۴ | ۱۵۷/۴ | ۱۳۷۹ | |
| ۱۳۸۰ | | | | ۱۸۳/۵ | ۱۷۰/۱ | ۱۷۳/۴ | ۱۳۸۰ | |
| ۱۳۷۹ | | | | | | | ۱۳۷۹ | |
| فروردین | ۰/۴ | ۰/۱ | ۰/۱ | ۱۵۰/۱ | ۱۵۲/۱ | ۱۵۳/۵ | ۱۴۶/۳ | |
| اردیبهشت | ۰/۷ | ۰/۷ | ۰/۷ | ۱۵۰/۷ | ۱۵۲/۳ | ۱۵۳/۲ | ۱۴۷/۸ | |
| خرداد | -۱/۲ | -۱/۰ | -۱/۸ | ۱۵۱/۸ | ۱۵۲/۳ | ۱۵۵/۳ | ۱۴۹/۰ | |
| تیر | -۱/۰ | -۱/۰ | ۱/۵ | ۱۵۱/۵ | ۱۵۱/۷ | ۱۵۳/۲ | ۱۵۱/۳ | |
| مرداد | ۲/۸ | ۱/۵ | ۱/۸ | ۱۵۲/۱ | ۱۵۲/۸ | ۱۵۴/۹ | ۱۵۲/۳ | |
| شهریور | ۱/۶ | -۰/۵ | ۵/۵ | ۱۵۲/۳ | ۱۵۵/۱ | ۱۵۷/۱ | ۱۶۱/۷ | |
| مهر | ۲/۴ | -۰/۵ | ۵/۶ | ۱۵۹/۸ | ۱۵۴/۳ | ۱۵۶/۳ | ۱۷۰/۷ | |
| آبان | ۲/۸ | ۱/۶ | ۱/۶ | ۱۶۳/۶ | ۱۵۵/۳ | ۱۵۷/۳ | ۱۸۰/۰ | |
| آذر | ۰/۷ | ۱/۷ | ۲/۷ | ۱۶۷/۱ | ۱۵۷/۸ | ۱۵۹/۸ | ۱۸۴/۹ | |
| دی | ۰/۷ | -۱/۶ | -۱/۹ | ۱۶۸/۱ | ۱۵۸/۸ | ۱۶۰/۶ | ۱۸۶/۵ | |
| بهمن | ۰/۷ | -۱/۶ | -۱/۹ | ۱۶۹/۳ | ۱۵۹/۷ | ۱۶۱/۵ | ۱۸۸/۲ | |
| اسفند | ۱/۹ | ۱/۴ | ۲/۹ | ۱۷۲/۶ | ۱۶۱/۸ | ۱۶۳/۸ | ۱۹۳/۶ | |
| ۱۳۸۰ | | | | | | | ۱۳۸۰ | |
| فروردین | ۱/۹ | ۲/۳ | ۱/۳ | ۱۷۵/۸ | ۱۶۵/۶ | ۱۶۷/۶ | ۱۹۶/۰ | |
| اردیبهشت | ۰/۶ | ۰/۴ | ۱/۱ | ۱۷۶/۹ | ۱۶۶/۱ | ۱۶۸/۳ | ۱۹۸/۱ | |
| خرداد | ۰/۶ | -۰/۳ | ۲/۱ | ۱۷۷/۹ | ۱۶۵/۶ | ۱۶۸/۰ | ۲۰۲/۲ | |
| تیر | ۰/۷ | ۱/۴ | ۱/۳ | ۱۷۹/۲ | ۱۶۶/۳ | ۱۶۸/۷ | ۲۰۴/۸ | |
| مرداد | ۱/۳ | ۱/۴ | ۱/۳ | ۱۸۱/۶ | ۱۶۸/۶ | ۱۷۱/۰ | ۲۰۷/۲ | |
| شهریور | ۱/۰ | ۰/۳ | ۲/۲ | ۱۸۳/۵ | ۱۶۹/۱ | ۱۷۱/۵ | ۲۱۱/۸ | |
| مهر | ۰/۵ | ۰/۲ | ۰/۹ | ۱۸۴/۴ | ۱۶۹/۵ | ۱۷۱/۹ | ۲۱۳/۸ | |
| آبان | ۰/۵ | ۱/۳ | ۰/۹ | ۱۸۵/۴ | ۱۷۰/۰ | ۱۷۲/۴ | ۲۱۵/۸ | |
| آذر | ۱/۹ | ۱/۳ | ۲/۸ | ۱۸۹/۰ | ۱۷۲/۴ | ۱۷۳/۵ | ۲۱۵/۸ | |
| دی | ۱/۴ | ۱/۵ | ۱/۳ | ۱۹۱/۷ | ۱۷۵/۰ | ۱۷۷/۱ | ۲۲۶/۷ | |
| بهمن | ۰/۶ | ۰/۱ | ۱/۳ | ۱۹۳/۸ | ۱۷۵/۳ | ۱۷۷/۳ | ۲۲۷/۶ | |
| اسفند | ۲/۷ | ۱/۸ | ۱/۳ | ۱۹۶/۰ | ۱۷۸/۵ | ۱۸۰/۵ | ۲۳۰/۵ | |

نمودار شماره (۵)
مقایسه شاخص‌های کالاها و خدمات مصرفی در تهران
قبل و پس از حذف اثر مسکن و انرژی



نمودار شماره (۶)
مقایسه شاخص بهای کالاها و خدمات مصرفی در تهران
قبل و پس از حذف اثر گروه مسکن و انرژی



خلاصه :

۱ - شاخص بهای خرده فروشی در متوسط سالانه همواره به شاخص بهای تولید کننده بسیار نزدیک بوده است (که علت آن اشتراک اقلام خدماتی در دو شاخص مذکور می‌باشد) و شاخص عمده‌فروشی نیز تا سال ۱۳۷۳ کمتر از این دو شاخص بوده است ولی در سالهای ۱۳۷۴ و ۱۳۷۵ مقدار عددی شاخص بهای عمده فروشی بیش از دو شاخص دیگر شده است.

۲ - با توجه به روند رشد شاخص گروه مسکن و انرژی، حذف اثر تغییرات شاخص گروه مسکن و انرژی در بیشتر مواقع باعث کاهش مقدار عددی شاخص کل بهای کالاها و خدمات مصرفی (خرده فروشی) شده است ولی در سال‌های ۱۳۷۳ تا ۱۳۷۵ حذف اثر تغییرات شاخص گروه مذکور باعث افزایش شاخص کل بهای کالاها و خدمات گردیده است. طبق مندرجات جدول شماره (۴) در فاصله سالهای ۱۳۶۹ تا ۱۳۸۰ هر زمان که رشد شاخص گروه مسکن و انرژی بیش از شاخص کل بهای کالاها و خدمات مصرفی بوده است، حذف گروه مذکور از شاخص کل باعث کاهش رشد شاخص کل بوده است و بالعکس.

۳ - مقدار عددی شاخص بهای کالاها و خدمات مصرفی، شاخص بهای عمده فروشی و شاخص بهای تولیدکننده و همچنین شاخص بهای کالاها و خدمات مصرفی پس از حذف اثر گروه مسکن و انرژی، در دراز مدت به هم نزدیک هستند ولی در کوتاه مدت تفاوت‌های قابل ملاحظه‌ای با یکدیگر دارند. بطوری که وقتی مبنای شاخص را از سال ۱۳۷۶ به فروردین ۱۳۷۹ تغییر می‌دهیم (۱۰۰ = فروردین ۱۳۷۹)، ترتیب قرار گرفتن اعداد شاخص‌های فوق (از لحاظ اندازه عددی) تغییر می‌کند و عدد شاخص بهای عمده‌فروشی از کلیه شاخص‌های دیگر کوچکتر می‌شود و این بدین معناست که شاخص بهای عمده فروشی در کوتاه مدت کندتر از سایر شاخص‌های قیمت، تغییر قیمت را منعکس می‌کند.

۴ - اعداد ماهانه شاخص گروه مسکن و انرژی در ماههای اخیر یعنی سالهای ۱۳۷۹ و ۱۳۸۰ همواره بیش از شاخص کل بهای کالاها و خدمات مصرفی بوده است و درصد تغییر آن نیز فقط در ماههای خرداد و اسفند ۱۳۷۹ و فروردین و اسفند ۱۳۸۰ کمتر از

درصد تغییر شاخص کل می‌باشد و دقیقاً در این ماهها حذف این گروه باعث افزایش رشد شاخص کل شده است.

۵ - روند تغییر هزینه‌های مربوط به مسکن در شهر تهران معمولاً اثر قابل توجهی در شاخص کل بهای کالاها و خدمات مصرفی در این شهر دارد. طبق بررسی صورت گرفته عدد شاخص گروه مسکن و انرژی در شهر تهران همیشه از عدد شاخص کل بهای کالاها و خدمات مصرفی در این شهر بیشتر بوده است بجز در فاصله زمانی اوایل سال ۱۳۷۸ لغایت مرداد سال ۱۳۷۹ که در این فاصله زمانی عدد شاخص گروه مذکور از عدد شاخص کل کمتر بوده است.

۶ - شاخص بهای تولید کننده برای شاخص‌های عمده فروشی و شاخص بهای کالاها و خدمات مصرفی (خرده فروشی) شاخصی پیش‌نگراست و با یک فاصله زمانی نوسانات آن بوسیله دو شاخص دیگر دنبال می‌گردد و چنانچه از نتایج بررسی مشخص می‌شود این فاصله بیشتر از ۶ ماه و کمتر از یک سال می‌باشد ولی در دراز مدت سه شاخص از نظر عددی به هم نزدیک هستند.