

جدول ۷-۱- عملکرد ناوگان حمل و نقل کشور در سال ۱۳۹۸

کالا	مسافر		تعداد (میلیون نفر) سهم (درصد)	کالا	مقدار (میلیون تن) سهم (درصد)
	تعداد (میلیون نفر)	سهم (درصد)			
جاده‌ای	۱۴۴/۰	۶۶/۵	۵۲۸/۰	۷۲/۸	
ریلی	۲۸/۶	۱۳/۲	۴۷/۰	۶/۵	
هوایی	۲۷/۰	۱۲/۵	—	*	
دریایی	۱۶/۹	۷/۸	۱۵۰/۵	۲۰/۷	
<b>کل</b>	<b>۲۱۶/۵</b>	<b>۱۰۰/۰</b>	<b>۷۲۵/۵</b>	<b>۱۰۰/۰</b>	

ماخذ: سالنامه آماری سازمان راهداری و حمل و نقل جاده‌ای، سالنامه آماری راه‌آهن ج.ا.ا، سالنامه آمار عملیات سازمان بنادر و دریانوردی و کتاب آماری حمل و نقل هوایی کشور

### ۷-۱- سرمایه‌گذاری دولت

بر اساس آمار دریافتی از خزانه‌داری کل کشور، مبلغ ۳۸/۲ هزار میلیارد ریال در قالب اعتبارات تملک دارایی‌های سرمایه‌ای ملی در فصل حمل و نقل (جاده‌ای، هوایی، دریایی و ریلی) برای سال ۱۳۹۸ در نظر گرفته شد که در مقایسه با رقم مصوب سال ۱۳۹۷، معادل ۵۸/۴ درصد کاهش نشان می‌دهد. طبق آمار خزانه‌داری کل، در سال ۱۳۹۸، مبلغ ۱۹/۵ هزار میلیارد ریال (۵۱/۰ درصد رقم مصوب) به فصل مزبور پرداخت شد که نسبت به سال قبل از آن ۷۰/۳ درصد کاهش داشت.

جدول ۷-۲- اعتبارات تملک دارایی‌های

سرمایه‌ای - ملی فصل حمل و نقل (هزار میلیارد ریال)

درصد تغییر	سال		
	۱۳۹۸	۱۳۹۷	۱۳۹۶
فصل حمل و نقل	۹۸/۱	۶۵/۷	۱۹/۵
	-۳۳/۰	-۷۰/۳	

ماخذ: وزارت امور اقتصادی و دارایی، خزانه‌داری کل کشور

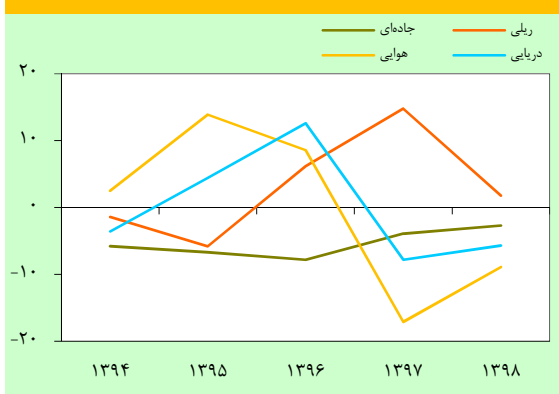
بخش حمل و نقل به عنوان یکی از اجزای مهم اقتصاد ملی محسوب شده و به دلیل نقش زیربنایی آن، نقشی کلیدی در فرآیند توسعه اقتصادی کشور بر عهده دارد. این بخش به شکلی گسترده تمامی حوزه‌های تولید، توزیع و مصرف کالا و خدمات را پوشش داده و به همین دلیل، موجب شتاب بخشیدن به رشد اقتصادی کشور می‌گردد. به دلیل موقعیت جغرافیایی و منطقه‌ای کشور، ارتقای زیرساخت‌های حمل و نقل تأثیر بسزایی در توسعه فعالیت‌های اقتصادی، اجتماعی و فرهنگی کشور دارد. بر اساس آمار حساب‌های ملی، ارزش افزوده گروه «حمل و نقل و انبارداری» در سال ۱۳۹۸ به قیمت‌های ثابت سال ۱۳۹۵ از ۳/۱ درصد رشد نسبت به سال قبل از آن برخوردار بود. همچنین، سهم این گروه از تولید ناخالص داخلی در سال مزبور معادل ۸/۰ درصد بود.

بررسی عملکرد حمل و نقل برحسب جابه‌جایی مسافر و حمل کالا در سال ۱۳۹۸ نشان می‌دهد در بخش حمل و نقل زمینی (ریلی و جاده‌ای)، در مجموع ۱۷۲/۶ میلیون نفر مسافر و ۵۷۵/۰ میلیون تن کالا جابه‌جا شد که در مقایسه با سال قبل از آن به ترتیب ۲/۰ درصد کاهش و ۴/۱ درصد افزایش نشان می‌دهد. همچنین در سال مورد بررسی، در بخش‌های حمل و نقل دریایی و هوایی در مجموع ۴۳/۹ میلیون نفر مسافر و ۱۵۰/۵ میلیون تن کالا جابه‌جا شد که نسبت به سال قبل از آن به ترتیب ۷/۷ درصد کاهش و ۹/۱ درصد افزایش نشان می‌دهد.

## گزارش اقتصادی و ترازنامه سال ۱۳۹۸

به ۱۴۴ میلیون نفر رسید که نسبت به سال قبل از آن معادل ۲/۷ درصد کاهش نشان می‌دهد. بر این اساس، تعداد نفر-کیلومتر مسافر جابه‌جا شده در سطح کشور ۴۳/۲ میلیارد نفر-کیلومتر بود که نسبت به سال ۱۳۹۷ به میزان ۱/۰ درصد کاهش نشان می‌دهد. همچنین در سال مزبور، متوسط مسافر جابه‌جا شده و مسافت طی شده در هر سفر مسافری با صورت‌وضعیت به ترتیب ۱۰ نفر و ۲۲۰ کیلومتر بود. در سال مورد بررسی، تعداد مسافر جابه‌جا شده در سفرهای عمومی توسط ناوگان حمل و نقل جاده‌ای ۲۶۹ میلیون نفر بود که از این تعداد، ۱۴۴ میلیون نفر مربوط به سفرهای با صورت‌وضعیت بوده است.

نمودار ۱-۷- درصد تغییر تعداد مسافر جابه‌جا شده در بخش‌های مختلف حمل و نقل



براساس آمار مذکور، برنامه‌های «توسعه حمل و نقل ریلی» و «برنامه راهبری توسعه حمل و نقل جاده‌ای» به ترتیب با ۸۰/۳ و ۹/۳ درصد بیشترین سهم از اعتبارات پرداختی به این فصل را به خود اختصاص دادند. عملکرد برنامه‌های مزبور در این سال به ترتیب ۱۱/۰ درصد کاهش و ۲۳۶۵/۸ درصد نسبت به سال ۱۳۹۷ افزایش داشت.

### ۲-۷- حمل و نقل کالا و مسافر

#### ۱-۲-۷- حمل و نقل جاده‌ای

در سال ۱۳۹۸، سهم بخش حمل و نقل جاده‌ای از کل مسافر جابه‌جا شده و کالای حمل شده در کشور به ترتیب ۶۶/۵ و ۷۲/۸ درصد بود. بررسی آمار عملکرد بخش حمل و نقل جاده‌ای نشان می‌دهد که در مجموع، ۵۲۸/۰ میلیون تن کالا (اعم از کالای دارای بارنامه و بدون بارنامه) در سال مورد بررسی توسط این ناوگان حمل شد که نسبت به سال قبل از آن معادل ۵/۲ درصد افزایش داشت. همچنین، حدود ۶/۸ میلیون تن کالا از طریق جاده‌های کشور ترانزیت شد که در مقایسه با عملکرد سال قبل از آن به میزان ۲۵/۰ درصد کاهش نشان می‌دهد. در سال مورد گزارش، تعداد مسافر جابه‌جا شده از طریق ناوگان عمومی حمل و نقل جاده‌ای (دارای صورت‌وضعیت سفر)

### جدول ۳-۷- عملکرد حمل و نقل جاده‌ای کشور

درصد تغییر (۱)	سال		
	۱۳۹۸	۱۳۹۷	۱۳۹۶
حمل کالا (میلیون تن)	۴۸۰	۵۰۲	۵۲۸
ترانزیت کالا (میلیون تن)	۹/۳	۹/۱	۶/۸
جابه‌جایی مسافر	۱۵۴	۱۴۸	۱۴۴
کل جابه‌جایی مسافر با صورت‌وضعیت (میلیون نفر)	۲۵۰	۲۷۸	۲۶۹
جابه‌جایی از طریق ناوگان عمومی (میلیون نفر)	۶۱/۶	۵۳/۲	۵۳/۵
سهم جابه‌جایی مسافر با صورت‌وضعیت از سفرهای عمومی (درصد)	-۲/۷	-۳/۹	-۲/۷
	-۳/۲	۱۱/۲	-۳/۲
	-۰/۳	-۸/۴	-۰/۳

ماخذ: سالنامه آماری سازمان راهداری و حمل و نقل جاده‌ای  
۱- تغییرات سهم حمل و نقل عمومی از جابه‌جایی مسافر به واحد درصد می‌باشد.

کیلومتر رسید که ۳/۰ درصد آن آزادراه، ۲۱/۶ درصد بزرگراه، ۳۰/۷ درصد انواع راه‌های اصلی و ۴۴/۷ درصد راه‌های فرعی و سایر بود.

طول راه‌های تحت حوزه استحفاظی وزارت راه و شهرسازی (بجز راه‌های روستایی) در کشور تا پایان سال ۱۳۹۸ به ۸۴/۰ هزار

## جدول ۷-۴- ترکیب ناوگان عمومی باری و مسافری

(درصد) برحسب نوع مالکیت تا پایان سال ۱۳۹۸

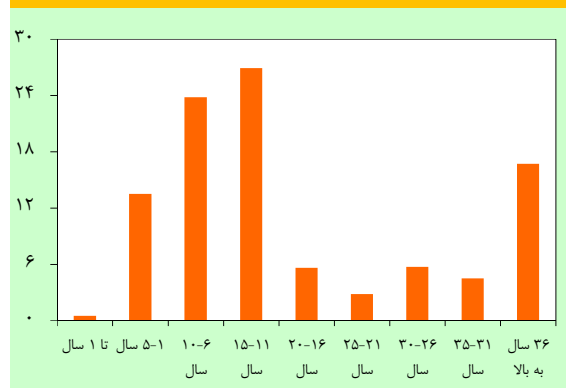
مسافری	باری	
۳/۱	۶/۷	ملکی شرکتی - موسسه
۸۷/۱	۷۹/۷	ملکی راننده
۱/۷	۶/۲	ملکی شراکتی
۸/۱	۷/۴	ملکی شخص دیگر
۱۰۰/۰	۱۰۰/۰	جمع کل

ماخذ: سالنامه آماری سازمان راهداری و حمل و نقل جاده‌ای

در سال ۱۳۹۸، ۱۶/۹ هزار نفر در سطح کشور بر اثر تصادفات رانندگی جان خود را از دست دادند. این رقم نسبت به سال قبل از آن به میزان ۱/۴ درصد کاهش نشان می‌دهد. براساس آمار مذکور، تعداد جان‌باختگان ناشی از تصادفات جاده‌ای برون‌شهری در سال مورد بررسی، ۱۱/۲ هزار نفر می‌باشد که نسبت به سال قبل از آن معادل ۱/۴ درصد افزایش نشان می‌دهد. بر این اساس، در تصادفات رانندگی، استان‌های فارس، تهران و خراسان رضوی به ترتیب با ۷/۵، ۷/۳ و ۶/۷ درصد بالاترین و استان ایلام با ۱/۰ درصد و استان‌های کهگیلویه و بویراحمد و اردبیل با سهم‌های مساوی ۱/۲ درصد پایین‌ترین سهم از جان‌باختگان کشور را در مقایسه با سایر استان‌ها داشتند.

بررسی کیفیت ناوگان حمل و نقل عمومی جاده‌ای کشور تا پایان سال ۱۳۹۸ نشان می‌دهد که ۳۱/۵ درصد از ناوگان باری، ۳/۸ درصد از اتوبوس‌ها و ۵۷/۳ درصد از مینی‌بوس‌ها بیش از ۲۰ سال عمر دارند. ترکیب ناوگان عمومی جاده‌ای نشان می‌دهد که ۷۹/۷ درصد از مالکیت این ناوگان در بخش باربری و ۸۷/۱ درصد در بخش مسافری به صورت ملکی راننده می‌باشد و تنها ۶/۷ درصد مالکیت در بخش باربری و ۳/۱ درصد در بخش مسافری به صورت ملکی شرکتی (موسسه) اداره می‌شود.

## نمودار ۷-۲- سهم وسایل نقلیه عمومی مسافری و باری برحسب عمر وسیله تا پایان سال ۱۳۹۸ (درصد)



## جدول ۷-۵- تعداد متوفیات ناشی از تصادفات رانندگی

(نفر)

درصد تغییر		سال			
۱۳۹۸	۱۳۹۷	۱۳۹۸	۱۳۹۷	۱۳۹۶	
-۲/۱	-۲/۳	۴۱۸۷	۴۲۷۶	۴۳۷۸	درون شهری
۱/۴	۲/۶	۱۱۱۸۶	۱۱۰۲۹	۱۰۷۴۹	برون شهری (جاده‌ای)
۱۳/۶	۴/۹	۱۲۴۴	۱۰۹۵	۱۰۴۴	جاده‌ای روستایی
-۵۷/۹	□	۳۳۰	۷۸۳	۳۰	نامعلوم
-۱/۴	۶/۱	۱۶۹۴۷	۱۷۱۸۳	۱۶۲۰۱	جمع کل

ماخذ: سالنامه آماری سازمان راهداری و حمل و نقل جاده‌ای

همچنین در سال مورد بررسی، ۴۷/۰ میلیون تن کالا از طریق راه‌آهن حمل شد که در مقایسه با سال قبل از آن به میزان ۶/۹ درصد کاهش نشان می‌دهد. سهم بخش ریلی از کل بار حمل شده در کشور در سال مذکور معادل ۶/۵ درصد بود. در این سال حدود ۶۲۲ هزار تن کالا (شامل کالاهای نفتی و غیر نفتی)

## ۷-۲-۲- حمل و نقل ریلی

در سال ۱۳۹۸، ۲۸/۶ میلیون نفر مسافر از طریق ناوگان ریلی جابه‌جا شدند که نسبت به سال قبل از آن معادل ۱/۸ درصد افزایش نشان می‌دهد. بر این اساس، سهم راه‌آهن از کل مسافر جابه‌جا شده در سال ۱۳۹۸ معادل ۱۳/۲ درصد بود.

## گزارش اقتصادی و ترازنامه سال ۱۳۹۸

درصدی همراه بوده است. در این سال نسبت تعداد لوکوموتیو در سرویس به کل لوکوموتیو معادل ۵۹/۷ درصد بود که نشان‌دهنده ۳/۱ واحد درصد کاهش ضریب بهره‌برداری نسبت به سال ۱۳۹۷ است. در سال ۱۳۹۸، به ترتیب ۵۶/۵ و ۴۵/۰ کیلومتر از خطوط ریلی، بهسازی و بازسازی شد.

توسط خطوط ریلی ترانزیت شد که در مقایسه با سال قبل از آن معادل ۶۰/۷ درصد کاهش داشت.

بررسی وضعیت ناوگان حمل و نقل ریلی کشور نشان می‌دهد که تعداد لوکوموتیو در اختیار در پایان سال ۱۳۹۸ به ۹۵۴ دستگاه رسید که نسبت به سال قبل از آن با افزایش ۲/۸

### جدول ۶-۷- عملکرد حمل و نقل ریلی

درصد تغییر		سال			
۱۳۹۸	۱۳۹۷	۱۳۹۸	۱۳۹۷	۱۳۹۶	
۱/۸	۱۴/۸	۲۸/۶	۲۸/۱	۲۴/۵	جابه‌جایی مسافر(میلیون نفر)
-۶/۹	۷/۹	۴۷/۰	۵۰/۵	۴۶/۸	حمل کالا(میلیون تن)
-۶۰/۷	-۰/۱	۶۲۲/۰	۱۵۸۵/۰	۱۵۸۶/۰	ترانزیت کالا(هزار تن)

ماخذ: سالنامه آماری راه‌آهن ج.ا.ا.، سال‌های مختلف

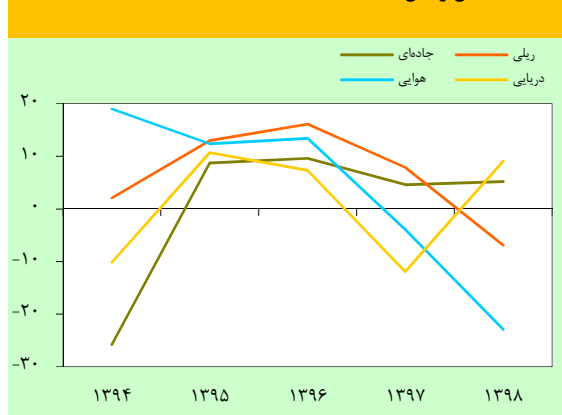
شد که در مقایسه با سال قبل از آن معادل ۲۲/۹ درصد کاهش نشان می‌دهد.

### ۷-۲-۳- حمل و نقل هوایی

در سال ۱۳۹۸، تعداد مسافر جابه‌جا شده از طریق فرودگاه‌های کشور ۲۷/۰ میلیون نفر بود که در مقایسه با سال قبل از آن به میزان ۸/۹ درصد کاهش داشت. بر این اساس، سهم حمل و نقل هوایی از کل مسافر جابه‌جا شده معادل ۱۲/۵ درصد بود. در این سال سهم بخش غیر دولتی در پروازهای داخلی و بین‌المللی به ترتیب ۸۹/۰ و ۷۹/۰ درصد بود.

در سال مورد گزارش، تعداد کل ناوگان مسافری کشور با رشد اندک ۱/۹ درصدی نسبت به سال قبل از آن به ۳۱۷ فروند رسید. در این سال ۸۱/۶ هزار تن کالا توسط ناوگان حمل و نقل هوایی در داخل کشور یا به مقصد خارج از کشور حمل

نمودار ۳-۷- درصد تغییر حجم کالای جابه‌جا شده در بخش‌های مختلف حمل و نقل



### جدول ۷-۷- عملکرد حمل و نقل هوایی

درصد تغییر		سال			
۱۳۹۸	۱۳۹۷	۱۳۹۸	۱۳۹۷	۱۳۹۶	
-۸/۹	-۱۷/۱	۲۷/۰	۲۹/۶	۳۵/۷	مسافر جابه‌جا شده(میلیون نفر)
-۶/۹	-۱۶/۰	۱۸/۵	۱۹/۹	۲۳/۷	پروازهای داخلی
-۱۳/۱	-۱۹/۲	۸/۵	۹/۷	۱۲/۰	پروازهای بین‌المللی
-۲۲/۹	-۳/۹	۸۱/۶	۱۰۵/۸	۱۱۰/۱	کالای حمل شده(هزار تن)
-۱۹/۲	-۱۳/۶	۲۹۸/۰	۳۶۹/۰	۴۲۷/۰	تعداد پروازهای ترانزیتی(هزار پرواز)

ماخذ: سازمان هواپیمایی کشوری

## ۷-۲-۴- حمل و نقل دریایی

## جدول ۷-۸- عملکرد بنادر کشور برحسب

تخلیه و بارگیری کالا (میلیون تن)

درصد تغییر		سال			
۱۳۹۸	۱۳۹۷	۱۳۹۸	▲۱۳۹۷	▲۱۳۹۶	
۱۱/۶	-۱۵/۴	۱۰۲/۸	۹۲/۱	۱۰۸/۹	کالاهای غیر نفتی
۴/۱	-۳/۹	۴۷/۶	۴۵/۸	۴۷/۶	کالاهای نفتی
۹/۱	-۱۱/۹	۱۵۰/۵	۱۳۷/۹	۱۵۶/۵	جمع

ماخذ: سازمان بنادر و دریانوردی

## ۷-۳-۳- شاخص‌های قیمتی در بخش حمل و نقل

## ۷-۳-۱- شاخص بهای کالاها و خدمات مصرفی در

## مناطق شهری

براساس گزارش نتایج شاخص بهای کالاها و خدمات مصرفی در مناطق شهری ایران، شاخص قیمت حمل و نقل در سال ۱۳۹۸ بر پایه سال ۱۳۹۵ نسبت به سال قبل از آن معادل ۵۶/۷ درصد افزایش یافت.

در گروه حمل و نقل، شاخص بهای گروه هزینه‌های رفت و آمد ۴۷/۶ درصد افزایش داشت که بیشتر تحت تاثیر بالا رفتن «کرایه مسافرت به خارج از کشور با هواپیما» (۱۸۴/۵ درصد)، «کرایه مسافرت داخل کشور با هواپیما» (۴۸/۴ درصد)، «کرایه اسباب‌کشی در داخل شهر» (۳۳/۲ درصد)، «کرایه تاکسی در داخل شهر» (۳۰/۲ درصد) و «کرایه مسافرت داخل کشور با اتوبوس» (۲۹/۹ درصد) بود.

در سال مورد گزارش، ظرفیت اسمی بنادر تجاری کشور به ۲۴۶/۰ میلیون تن (نفتی و غیر نفتی) رسید که در مقایسه با سال قبل از آن به میزان ۲/۵ درصد افزایش داشت. در همین سال، ظرفیت ناوگان حمل و نقل تجاری دریایی نیز به حدود ۷/۱ میلیون تن رسید که نسبت به سال قبل از آن معادل ۹/۲ درصد افزایش داشت. عملیات کانتینری بنادر تجاری کشور با ۵/۲ درصد افزایش از ۱۹۵۹ هزار TEU<sup>(۱)</sup> در سال ۱۳۹۷ به ۲۰۶۱ هزار TEU در سال ۱۳۹۸ رسید. همچنین، ظرفیت کانتینری بنادر به ۷۷۰۰ هزار TEU رسید که در مقایسه با سال ۱۳۹۷ به میزان ۱/۹ درصد افزایش داشت.

بررسی آمار عملکرد بنادر کشور برحسب تخلیه و بارگیری کالاهای «نفتی»<sup>(۲)</sup> و «غیر نفتی» در سال ۱۳۹۸ نشان می‌دهد میزان تخلیه و بارگیری کالاهای نفتی و غیر نفتی در بنادر کشور به ترتیب ۴۷/۶ و ۱۰۲/۸ میلیون تن بود که در مقایسه با سال قبل از آن به ترتیب ۴/۱ و ۱۱/۶ درصد افزایش نشان می‌دهد.

## جدول ۷-۹- شاخص بهای مصرف‌کننده بخش حمل و نقل

(۱۳۹۵=۱۰۰)

درصد تغییر		سال		ضریب اهمیت	
۱۳۹۸	۱۳۹۷	۱۳۹۸	۱۳۹۷	۱۳۹۶	
۵۶/۷	۴۴/۴	۲۴۱/۱	۱۵۳/۸	۱۰۶/۵	۸/۹۰
۷۳/۷	۸۰/۳	۳۳۵/۵	۱۹۳/۲	۱۰۷/۱	۲/۸۳
۴۴/۱	۲۶/۰	۱۸۹/۱	۱۳۱/۳	۱۰۴/۲	۳/۸۲
۴۷/۶	۲۹/۹	۲۱۰/۱	۱۴۲/۴	۱۰۹/۶	۲/۲۵

قبل از آن به میزان ۵۸/۸ درصد افزایش یافت. در میان زیرگروه‌ها و اقلام مشمول این گروه، بالا رفتن شاخص بهای زیرگروه‌های «بلیط مسافرت با هواپیما خارج از کشور» (۱۸۴/۵

## ۷-۳-۲- شاخص بهای تولیدکننده

شاخص بهای تولیدکننده در بخش حمل و نقل و انبارداری<sup>(۳)</sup> در سال ۱۳۹۸ بر پایه سال ۱۳۹۵ در مقایسه با سال

۳- سهم بخش حمل و نقل از کل ضریب اهمیت بخش «حمل و نقل و انبارداری» ۹۵/۰ درصد است.

۱- Twenty-foot Container Equivalent Units (TEU)

۲- کالاهای نفتی شامل نفت خام، انواع بنزین، انواع گازوئیل، انواع روغن و روان‌سازهای نفتی، انواع قیر، سایر فرآورده‌های نفتی و سوخت‌های نفتی می‌باشد.

## گزارش اقتصادی و ترازنامه سال ۱۳۹۸

درصد)، «حمل و نقل زمینی بار توسط وانت» (۶۶/۰ درصد) و معادل ۵۳/۰ درصد در افزایش شاخص بهای گروه حمل و نقل و «حمل و نقل زمینی بار توسط کامیون» (۵۱/۱ درصد) سهمی انبارداری دارا بودند.

(۱۳۹۵=۱۰۰)

### جدول ۷-۱۰- شاخص بهای تولیدکننده بخش حمل و نقل

درصد تغییر		سال			ضریب اهمیت	
۱۳۹۸	۱۳۹۷	۱۳۹۸	۱۳۹۷	۱۳۹۶		
۵۸/۸	۴۰/۱	۲۳۷/۰	۱۴۹/۲	۱۰۶/۵	۱۶/۹۱	حمل و نقل و انبارداری
۵۱/۳	۳۳/۳	۲۱۵/۱	۱۴۲/۲	۱۰۶/۷	۱۴/۹۹	حمل و نقل زمینی و حمل و نقل از طریق خط لوله
۱۳۲/۱	۱۶۸/۲	۶۲۹/۳	۲۷۱/۱	۱۰۱/۱	۱/۰۸	حمل و نقل هوایی
۲/۴	۱۱/۲	۱۲۵/۳	۱۲۲/۴	۱۱۰/۱	۰/۶۶	انبارداری و فعالیتهای پشتیبانی حمل و نقل
۱۵/۵	۰/۰	۱۲۰/۲	۱۰۴/۱	۱۰۴/۱	۰/۱۸	فعالیت‌های پست و پیک