



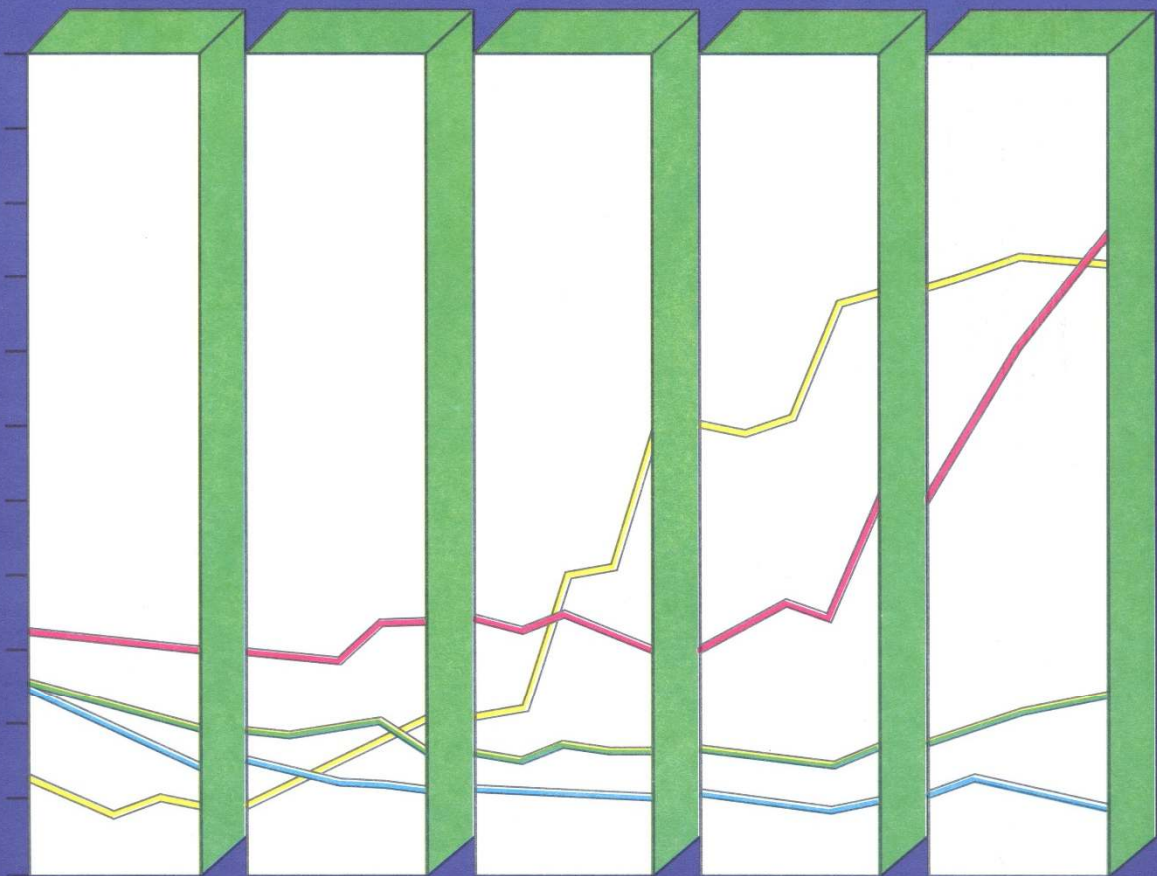
بانک مرکزی جمهوری اسلامی ایران

مدیریت کل آمارهای اقتصادی

اداره آمار اقتصادی

## آمارچک‌های مبادله‌ای

اردیبهشت‌ماه ۱۴۰۱





بانک مرکزی جمهوری اسلامی ایران

مدیریت کل آمارهای اقتصادی

اداره آمار اقتصادی

دایره شاخص‌های اقتصادی

# آمار چک‌های مبادله‌ای اردیبهشت‌ماه ۱۴۰۱

«نقل مطالب فقط با ذکر مأخذ مجاز است»

خردادماه ۱۴۰۱

بسمه تعالی

خلاصه نتایج چک‌های عادی و رمزدار در سامانه چکاوک

اردیبهشت‌ماه ۱۴۰۱

کاهش 

افزایش 

درصد تغییر نسبت به:

<u>ماه مشابه سال قبل</u>		<u>ماه قبل</u>		<u>شرح</u>
۱۶/۱		۲۰/۹		تعداد چک‌های مبادله‌ای
۴۱/۲		۴۹/۲		مبلغ چک‌های مبادله‌ای
۱۶/۹		۲۰/۰		تعداد چک‌های وصولی
۴۰/۳		۴۷/۲		مبلغ چک‌های وصولی
۸/۶		۲۹/۹		تعداد چک‌های برگشتی
۴۷/۲		۶۵/۳		مبلغ چک‌های برگشتی
۱۹/۱		۶۲/۹		تعداد چک‌های رمزدار وصولی
۱۶۱/۱		۷۵/۳		مبلغ چک‌های رمزدار وصولی

## مقدمه

چک به عنوان یکی از ابزارهای مهم نظام پرداخت، همواره نقش قابل توجهی در تسویه مبادلات خرد و کلان جامعه داشته است. لیکن طی دو دهه اخیر به دلیل تداوم توسعه سامانه‌ها و تجهیزات پرداخت الکترونیکی، تراکنش‌های پردازش شده از طریق این ابزارها و سامانه‌ها رشد متناسبی داشته، ابزارهای پرداخت الکترونیکی به مرور زمان جایگزین ابزارهای پرداخت سنتی نظیر اسکناس و مسکوک و انواع چک شده است. با این وجود، به دلیل اهمیت کارکرد و امتیاز چک و به ویژه جایگاه اعتباری آن در مبادلات کشور، این ابزار پرداخت هنوز هم از مهم‌ترین ابزارهای نظام پرداخت کشور محسوب می‌شود.

آمار چک‌های برگشتی تا آذرماه سال ۱۳۹۳ در سطح استان تهران با استفاده از اطلاعات اتاق پایپای اسناد بانکی تهیه و در گزارش شاخص‌های ماهانه اقتصادی منتشر می‌گردید. با راه‌اندازی سامانه چک‌اک، در سال ۱۳۹۵ گزارش آمار چک‌های مبادله‌ای براساس اطلاعات سامانه مذکور برای کلیه استان‌های کشور تهیه گردید. این اطلاعات از فروردین‌ماه ۱۳۹۶ در پایگاه اطلاع‌رسانی بانک مرکزی در دسترس می‌باشد.

لازم به ذکر است این گزارش مربوط به چک‌های بین بانکی است و چک‌های درون بانکی را شامل نمی‌شود.

## علائم

- θ درصد تغییر قابل محاسبه نیست یا نامعین می‌باشد.
- .. عدد در دسترس نیست.
- \* عدد نزدیک صفر است.

## توضیحات

- در جداول، اختلاف جزئی در جمع ناشی از سراسر است (رند) کردن اعداد است.

## تعاریف و مفاهیم

### چک

بر اساس ماده ۳۱۰ قانون تجارت، چک نوشته‌ای است که به‌موجب آن صادرکننده، وجوهی را که نزد محال‌علیه دارد کلاً یا بعضاً مسترد یا به دیگری واگذار می‌نماید، چک‌ها انواع متفاوتی دارند که در این گزارش منظور از چک، چک‌های عادی است.

### چک عادی

به چکی اطلاق می‌شود که اشخاص، عهده بانک‌ها به حساب جاری خود صادر نموده و دارنده آن تضمینی جز اعتبار صادرکننده آن ندارد. گیرنده وجه چک ممکن است خود صادرکننده یا حامل چک بوده و یا این که چک در وجه شخص معین و یا به حواله‌کرد آن شخص صادر شده باشد.

### چک وصولی

به چکی اطلاق می‌شود که صحت آن مورد تایید بانک عهده بوده و بانک نسبت به پرداخت آن اقدام نموده است.

### چک برگشتی

به چکی اطلاق می‌شود که در هنگام ارائه به بانک جهت وصول، به دلایل ذیل غیرقابل پرداخت باشد:

- امضا مطابقت ندارد.
  - نقص امضا دارد.
  - تاریخ عددی و حروفی مغایرت دارد.
  - امضای چک مخدوش است.
  - مندرجات چک مخدوش است.
  - مبلغ حروفی با عددی چک مغایر است.
  - حساب مورد نظر مسدود است (حسب درخواست مشتری).
  - حساب مورد نظر مسدود است (حسب دستور مرجع قضایی).
  - چک با این سری و سریال مسدود است.
  - حساب دارای کسر موجودی است.
  - حساب مورد نظر فاقد موجودی است.
- اعلامیه عدم پرداخت این قبیل چک‌ها با درخواست مشتری صادر می‌شود.

## چک رمزدار

به چکی اطلاق می‌شود که بنا به درخواست مشتری و به نام اشخاص حقیقی یا حقوقی توسط بانک حسب مورد به عهده همان بانک یا شعب آن و یا بر عهده سایر بانک‌ها (چک رمزدار بین بانکی) برای تسهیل و تسریع در نقل و انتقال وجوه بین بانکی صادر گردیده و پرداخت وجه آن توسط بانک صادر کننده تضمین می‌شود.

## چک واگذاری

به چکی اطلاق می‌شود که برای دریافت وجه مندرج در آن و به منظور بررسی و پرداخت وجه به بانک عهده ارجاع داده می‌شود.

## چک عودتی

در چک‌های رمزدار به چکی اطلاق می‌شود که در هنگام ارائه به بانک جهت وصول به عللی مشابه با چک‌های برگشتی یا دلایل دیگری قابل پرداخت نباشد.

## چک‌های مبادله‌ای

در چک‌های عادی، به مجموع چک‌های وصولی و برگشتی بین بانکی و در چک‌های رمزدار، به مجموع چک‌های وصولی و عودتی بین بانکی بر اساس سامانه چکاوک اطلاق می‌شود.

## سامانه انتقال تصویر چک (چکاوک)

در سال ۱۳۹۱ شورای پول و اعتبار طی مصوبه‌ای طراحی و پیاده‌سازی سامانه چکاوک را با هدف ساکن‌سازی لاشه چک و با قابلیت پذیرش و پردازش الکترونیکی چک‌های کاغذی بین بانکی و انجام تراکنش‌های الکترونیکی با استفاده از سامانه پایاپای الکترونیکی (پایا) الزامی اعلام کرد.

در این خصوص بانک مرکزی از مهرماه سال ۱۳۹۳، سیستم انتقال تصویر چک (چکاوک) را به‌عنوان یکی دیگر از سیستم‌های پیش‌بینی‌شده در طرح استقرار نظام جامع پرداخت تا پایان خردادماه ۱۳۹۴ در کلیه استان‌های کشور عملیاتی نمود. این سیستم، با استفاده از سامانه پایاپای الکترونیکی (پایا) جهت انتقال الکترونیکی تصویر، داده‌ها، اطلاعات چک و تسویه بین بانکی با هدف حذف فیزیکی چک‌ها بین شعب و واحدهای بانکی و به تبع آن کاهش مدت زمان تسویه چک‌ها، اعمال نظارت متمرکز توسط بانک مرکزی و بانک‌ها بر جریان گردش وجوه و اعمال کنترل‌های قانونی و مقرراتی، یکی از اجزای مهم نظام جامع پرداخت محسوب می‌شود.

## خلاصه آمار چک‌های مبادله‌ای در اردیبهشت‌ماه ۱۴۰۱

در این گزارش خلاصه‌ای از آمار چک‌های مبادله‌ای، وصولی و برگشتی بر اساس اطلاعات سامانه انتقال تصویر چک (چکاوک) در اردیبهشت‌ماه ۱۴۰۱ به شرح ذیل ارائه می‌شود:

### چک‌های مبادله‌ای

در اردیبهشت‌ماه ۱۴۰۱، در کل کشور حدود ۶/۳ میلیون فقره چک به ارزشی بیش از ۲۷۴۲ هزار میلیارد ریال مبادله گردید که نسبت به ماه قبل از نظر تعداد و مبلغ به ترتیب ۲۰/۹ درصد و ۴۹/۲ درصد افزایش نشان می‌دهد (جدول شماره ۱ و ۷).

در ماه مورد گزارش در استان تهران حدود ۲/۰ میلیون فقره چک به ارزشی بالغ بر ۱۳۶۶ هزار میلیارد ریال مبادله شد (جدول شماره ۱).

در اردیبهشت‌ماه ۱۴۰۱، ۴۹/۶ درصد از تعداد چک‌های مبادله‌ای کل کشور در سه استان تهران، اصفهان و خراسان رضوی مبادله گردیده است که به ترتیب با ۳۱/۲ درصد، ۱۱/۱ درصد و ۷/۳ درصد بیشترین سهم را در مقایسه با سایر استان‌ها دارا بوده‌اند.

در ماه مذکور ۶۲/۵ درصد از ارزش چک‌های فوق در سه استان تهران (۴۹/۸ درصد)، اصفهان (۷/۳ درصد) و خراسان رضوی (۵/۴ درصد) مبادله گردیده است که بیشترین سهم را در مقایسه با سایر استان‌ها دارا بوده‌اند. (جدول شماره ۲)

### چک‌های وصولی

در اردیبهشت‌ماه ۱۴۰۱، در کل کشور حدود ۵/۷ میلیون فقره چک به ارزشی حدود ۲۴۰۱ هزار میلیارد ریال وصول گردید که نسبت به ماه قبل از نظر تعداد و مبلغ به ترتیب ۲۰/۰ درصد و ۴۷/۲ درصد افزایش نشان می‌دهد (جدول شماره ۱ و ۷).

در ماه مذکور از کل تعداد و مبلغ چک‌های مبادله شده به ترتیب ۹۰/۲ درصد و ۸۷/۶ درصد وصول گردیده است. درصد تعداد و مبلغ چک‌های وصول شده در فروردین‌ماه ۱۴۰۱ به ترتیب معادل ۹۰/۹ درصد و ۸۸/۸ درصد و در اردیبهشت‌ماه ۱۴۰۰ به ترتیب برابر ۹۱/۰ درصد و ۸۸/۱ درصد بوده است (جدول شماره ۳ و ۶).

در اردیبهشت‌ماه ۱۴۰۱، در استان تهران حدود ۱/۸ میلیون فقره چک به ارزشی بالغ بر ۱۲۱۹ هزار میلیارد ریال وصول گردید که از نظر تعداد ۹۱/۰ درصد و از نظر ارزش ۸۹/۲ درصد از کل چک‌های مبادله‌ای وصول گردیده است (جدول شماره ۱ و ۳).

در ماه مذکور در بین سایر استان‌های کشور، بیشترین نسبت تعداد چک‌های وصولی به کل چک‌های مبادله‌ای در استان، به ترتیب به استان‌های گیلان (۹۲/۸ درصد)، خوزستان (۹۱/۴ درصد) و البرز (۹۱/۲ درصد) اختصاص یافته است و استان‌های کهگیلویه و بویراحمد (۸۴/۴ درصد)، خراسان شمالی (۸۴/۸ درصد) و کردستان (۸۷/۱ درصد) پایین‌ترین نسبت تعداد چک‌های وصولی به کل چک‌های مبادله شده در استان را به خود اختصاص داده‌اند.

در ماه مورد بررسی در بین سایر استان‌های کشور، بیشترین نسبت ارزش چک‌های وصولی به کل ارزش چک‌های مبادله‌ای در استان به ترتیب به استان‌های زنجان و گیلان (هر کدام ۹۰/۸ درصد)، البرز (۸۹/۸ درصد) و مرکزی (۸۷/۶ درصد) اختصاص یافته است و استان‌های کهگیلویه و بویراحمد (۸۱/۵ درصد)، کردستان (۸۱/۸ درصد) و یزد (۸۲/۱ درصد) کمترین نسبت ارزش چک‌های وصولی به کل ارزش چک‌های مبادله شده در استان را به خود اختصاص داده‌اند. (جدول شماره ۳)

### چک‌های برگشتی

در اردیبهشت‌ماه ۱۴۰۱، در کل کشور حدود ۶۱۳ هزار فقره چک به ارزشی بیش از ۳۴۱ هزار میلیارد ریال برگشت داده شده است که نسبت به ماه قبل از نظر تعداد و مبلغ به ترتیب ۲۹/۹ درصد و ۶۵/۳ درصد افزایش نشان می‌دهد (جداول شماره ۱ و ۷).

در ماه مذکور از کل تعداد و مبلغ چک‌های مبادله شده به ترتیب ۹/۸ درصد و ۱۲/۴ درصد برگشت داده شده است. درصد تعداد و مبلغ چک‌های برگشت داده شده در فروردین‌ماه ۱۴۰۱ به ترتیب معادل ۹/۱ درصد و ۱۱/۲ درصد و در اردیبهشت‌ماه سال ۱۴۰۰ به ترتیب برابر ۹/۰ درصد و ۱۱/۹ درصد بوده است (جداول شماره ۳ و ۶).

در ماه مورد گزارش در استان تهران حدود ۱۷۶ هزار فقره چک به ارزشی حدود ۱۴۷ هزار میلیارد ریال برگشت داده شد که از نظر تعداد ۹/۰ درصد و از نظر ارزش ۱۰/۸ درصد از کل چک‌های مبادله‌ای برگشت داده شده است (جداول شماره ۱ و ۳).

در ماه مذکور در بین سایر استان‌های کشور، بیشترین نسبت تعداد چک‌های برگشتی به کل چک‌های مبادله‌ای در استان، به ترتیب به استان‌های کهگیلویه و بویراحمد (۱۵/۶ درصد)، خراسان شمالی (۱۵/۲ درصد) و کردستان (۱۲/۹ درصد) اختصاص یافته است و استان‌های گیلان (۷/۲ درصد)، خوزستان (۸/۶ درصد) و البرز (۸/۸ درصد) پایین‌ترین نسبت تعداد چک‌های برگشتی به کل تعداد چک‌های مبادله شده را به خود اختصاص داده‌اند.



در ماه مورد بررسی در بین سایر استان‌های کشور، بیشترین نسبت ارزش چک‌های برگشتی به کل ارزش چک‌های مبادله شده در استان به ترتیب به استان‌های کهگیلویه و بویراحمد (۱۸/۵ درصد)، کردستان (۱۸/۲ درصد) و یزد (۱۷/۹ درصد) اختصاص یافته است و استان‌های زنجان و گیلان (هر کدام ۹/۲ درصد)، البرز (۱۰/۲ درصد) و مرکزی (۱۲/۴ درصد) کمترین نسبت ارزش چک‌های برگشتی به کل ارزش چک‌های مبادله شده در استان را به خود اختصاص داده‌اند. (جدول شماره ۳)

### چک‌های برگشتی به تفکیک علل

در اردیبهشت‌ماه ۱۴۰۱، در کل کشور بیش از ۵۹۴ هزار فقره چک به ارزشی بالغ بر ۳۳۰ هزار میلیارد ریال به دلایل کسری یا فقدان موجودی برگشت داده شده است. در واقع در کل کشور از نظر تعداد ۹۷/۱ درصد و از نظر ارزش ۹۶/۸ درصد از کل چک‌های برگشتی به دلایل کسری یا فقدان موجودی بوده است.

در ماه مورد بررسی در استان تهران بیش از ۱۶۹ هزار فقره چک به ارزشی بالغ بر ۱۴۱ هزار میلیارد ریال به دلایل کسری یا فقدان موجودی برگشت داده شده است. در واقع در استان تهران از نظر تعداد ۹۶/۴ درصد و از نظر ارزش ۹۶/۰ درصد از کل چک‌های برگشتی به دلایل کسری یا فقدان موجودی برگشت خورده‌اند. (جدول شماره ۴ و ۵)

در ماه مورد بررسی در بین سایر استان‌های کشور، بیشترین نسبت تعداد چک‌های برگشتی به دلایل کسری یا فقدان موجودی به کل تعداد چک‌های برگشتی در استان، به ترتیب به استان‌های اصفهان، خراسان جنوبی، خراسان شمالی و کهگیلویه و بویراحمد (هر کدام ۹۸/۱ درصد)، زنجان (۹۸/۰ درصد) و چهارمحال و بختیاری (۹۷/۹ درصد) اختصاص یافته است و استان‌های البرز (۹۵/۶ درصد)، همدان (۹۵/۷ درصد) و کرمانشاه (۹۶/۲ درصد) کمترین نسبت تعداد چک‌های برگشتی به دلایل کسری یا فقدان موجودی به کل تعداد چک‌های برگشتی در استان را به خود اختصاص داده است.

در ماه مذکور در بین سایر استان‌های کشور، بیشترین نسبت ارزش چک‌های برگشتی به دلایل کسری یا فقدان موجودی به کل ارزش چک‌های برگشتی در استان، به ترتیب به استان‌های خراسان جنوبی (۹۸/۸ درصد)، زنجان و سمنان (هر کدام ۹۸/۶ درصد) و بوشهر، کرمانشاه، کهگیلویه و بویراحمد و هرمزگان (هر کدام ۹۸/۴ درصد) اختصاص یافته است و استان‌های البرز (۹۴/۰ درصد)، همدان (۹۵/۱ درصد) و خوزستان (۹۵/۶ درصد) کمترین نسبت ارزش چک‌های برگشتی به دلایل کسری یا فقدان موجودی به کل ارزش چک‌های برگشتی در استان را به خود اختصاص داده است. (جدول شماره ۵)

### چک‌های رمزدار وصولی

در اردیبهشت‌ماه ۱۴۰۱، در کل کشور حدود ۴۰۷ هزار فقره چک رمزدار به ارزشی بیش از ۲۴۶۰ هزار میلیارد ریال وصول گردید که نسبت به ماه قبل از نظر تعداد و مبلغ به ترتیب ۶۲/۹ درصد و ۷۵/۳ درصد افزایش داشته است (جداول شماره ۹ و ۱۰).

در ماه مورد بررسی در استان تهران بیش از ۱۴۰ هزار فقره چک رمزدار به ارزشی حدود ۱۸۵۸ هزار میلیارد ریال وصول گردید.

در ماه مذکور ۵۱/۸ درصد از تعداد چک‌های رمزدار وصولی در سه استان تهران (۳۴/۵ درصد)، اصفهان (۹/۲ درصد) و خراسان رضوی (۸/۱ درصد) وصول گردیده است که بیشترین سهم را در مقایسه با سایر استان‌ها دارا بوده‌اند.

همچنین ۸۲/۳ درصد از ارزش چک‌های مورد اشاره در استان‌های تهران (۷۵/۵ درصد)، اصفهان (۳/۵ درصد) و خراسان رضوی (۳/۳ درصد) وصول گردیده است. (جدول شماره ۹)

### چک‌های وصولی بر حسب عادی و رمزدار

در اردیبهشت‌ماه ۱۴۰۱، در کل کشور حدود ۶/۱ میلیون فقره چک وصول گردید که از این تعداد حدود ۵/۷ میلیون فقره عادی و بیش از ۰/۴ میلیون فقره رمزدار بوده است. بر این اساس در کل کشور ۹۳/۳ درصد از کل تعداد چک‌های وصولی، عادی و ۶/۷ درصد رمزدار بوده است (جدول شماره ۱۱).

در ماه مورد بررسی در کل کشور حدود ۴۸۶۱ هزار میلیارد ریال چک وصول گردید که حدود ۲۴۰۱ هزار میلیارد ریال آن چک عادی و بیش از ۲۴۶۰ هزار میلیارد ریال چک رمزدار می‌باشد. به عبارتی در کل کشور ۴۹/۴ درصد از کل ارزش چک‌های وصولی، عادی و ۵۰/۶ درصد رمزدار بوده است (جدول شماره ۱۲).

جدول شماره ۱

تعداد و مبلغ چک‌های مبادله‌ای، وصولی و برگشتی به تفکیک استان و مناطق آزاد

اردیبهشت‌ماه ۱۴۰۱

تعداد: صد فقره

مبلغ: میلیارد ریال

برگشتی		وصولی		مبادله‌ای		نام استان
مبلغ	تعداد	مبلغ	تعداد	مبلغ	تعداد	
۳۴۱۳۱۴	۶۱۲۵	۲۴۰۰۹۳۳	۵۶۵۴۴	۲۷۴۲۲۴۷	۶۲۶۶۹	کل کشور
۱۷۱۳۹	۴۵۶	۱۰۱۵۵۸	۳۷۹۶	۱۱۸۶۹۷	۴۲۵۲	آذربایجان شرقی
۸۵۱۹	۱۹۵	۴۲۱۴۶	۱۴۸۸	۵۰۶۶۵	۱۶۸۳	آذربایجان غربی
۳۰۷۰	۱۰۳	۱۶۶۷۲	۷۷۳	۱۹۷۴۲	۸۷۶	اردبیل
۲۹۶۲۶	۷۲۳	۱۷۰۲۳۵	۶۲۳۳	۱۹۹۸۶۱	۶۹۵۶	اصفهان
۱۲۴۴۷	۱۸۸	۱۰۹۸۴۶	۱۹۵۸	۱۲۲۲۹۳	۲۱۴۶	البرز
۱۹۹	۵	۹۳۰	۳۷	۱۱۲۹	۴۲	ایلام
۱۶۵۷	۲۵	۹۱۳۴	۲۳۰	۱۰۷۹۱	۲۵۵	بوشهر
۱۴۶۹۳۶	۱۷۵۷	۱۲۱۹۳۶۵	۱۷۸۱۷	۱۳۶۶۳۰۱	۱۹۵۷۴	تهران
۱۹۰۴	۴۷	۸۷۹۹	۳۲۵	۱۰۷۰۳	۳۷۲	چهارمحال و بختیاری
۱۵۹۴	۴۶	۷۶۴۵	۳۷۲	۹۲۳۹	۴۱۸	خراسان جنوبی
۲۰۴۳۱	۴۶۴	۱۲۸۳۰۰	۴۱۰۹	۱۴۸۷۳۱	۴۵۷۳	خراسان رضوی
۷۸۱	۲۰	۴۵۱۸	۱۱۲	۵۲۹۹	۱۳۲	خراسان شمالی
۴۳۸۵	۷۵	۲۹۵۱۵	۷۹۷	۳۳۹۰۰	۸۷۲	خوزستان
۲۵۷۲	۷۰	۲۵۳۰۴	۵۶۰	۲۷۸۷۶	۶۳۰	زنجان
۳۳۷۰	۶۵	۱۹۰۳۷	۵۸۱	۲۲۴۰۷	۶۴۶	سمنان
۷۷۰	۱۷	۵۰۲۸	۱۴۰	۵۷۹۸	۱۵۷	سیستان و بلوچستان
۱۲۱۱۲	۱۹۸	۷۵۷۲۵	۱۷۲۹	۸۷۸۳۷	۱۹۲۷	فارس
۵۲۴۴	۱۰۸	۳۳۴۹۵	۹۹۷	۳۸۷۳۹	۱۱۰۵	قزوین
۶۱۷۹	۱۵۰	۳۲۱۵۳	۱۳۴۵	۳۸۳۳۲	۱۴۹۵	قم
۲۶۳۷	۵۹	۱۱۸۵۸	۳۹۹	۱۴۴۹۵	۴۵۸	کردستان
۴۱۶۳	۱۵۰	۲۳۴۰۸	۱۲۲۰	۲۷۵۷۱	۱۳۷۰	کرمان
۱۹۹۱	۳۳	۱۱۴۱۳	۳۲۷	۱۳۴۰۴	۳۶۰	کرمانشاه
۲۴۹	۷	۱۱۰۰	۳۸	۱۳۴۹	۴۵	کهگیلویه و بویراحمد
۲۴۶۳	۵۹	۱۵۷۴۷	۵۷۶	۱۸۲۱۰	۶۳۵	گلستان
۵۵۷۵	۱۳۲	۵۴۹۱۸	۱۷۰۰	۶۰۴۹۳	۱۸۳۲	گیلان
۱۲۷۲	۲۸	۶۴۵۰	۱۹۱	۷۷۲۲	۲۱۹	لرستان
۱۹۲۸۹	۳۲۴	۱۰۴۱۲۴	۳۰۸۸	۱۲۳۴۱۳	۳۴۱۲	مازندران
۴۵۸۵	۱۱۳	۳۲۵۳۳	۹۷۳	۳۷۱۱۸	۱۰۸۶	مرکزی
۲۳۳۰	۲۹	۱۳۶۲۳	۲۶۴	۱۵۹۵۳	۲۹۳	هرمزگان
۴۰۳۷	۱۰۷	۲۲۱۵۹	۸۴۴	۲۶۱۹۶	۹۵۱	همدان
۱۳۵۳۴	۳۶۹	۶۲۲۲۴	۳۴۹۶	۷۵۷۵۸	۳۸۶۵	یزد
۲۵۴	۳	۱۹۷۱	۲۹	۲۲۲۵	۳۲	مناطق آزاد

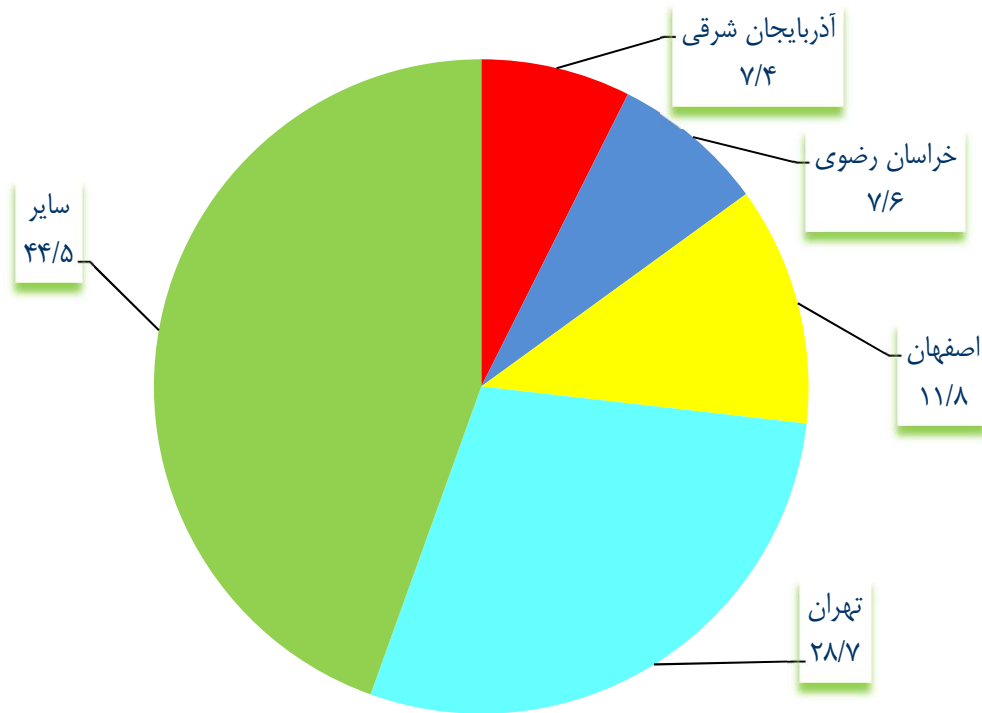
جدول شماره ۲

درصد توزیع تعداد و مبلغ چک‌های مبادله‌ای، وصولی و برگشتی بر حسب استان و مناطق آزاد

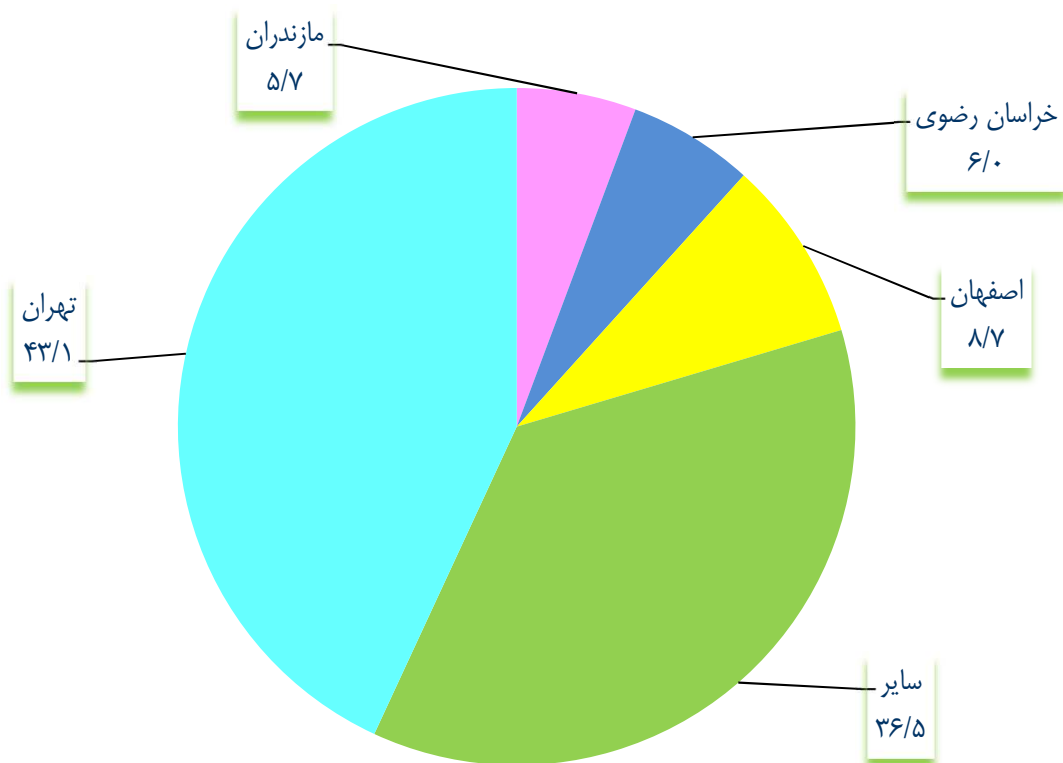
اردیبهشت‌ماه ۱۴۰۱

برگشتی		وصولی		مبادله‌ای		نام استان
مبلغ	تعداد	مبلغ	تعداد	مبلغ	تعداد	
۱۰۰/۰	۱۰۰/۰	۱۰۰/۰	۱۰۰/۰	۱۰۰/۰	۱۰۰/۰	کل کشور
۵/۰	۷/۴	۴/۲	۶/۷	۴/۳	۶/۸	آذربایجان شرقی
۲/۵	۳/۲	۱/۸	۲/۶	۱/۸	۲/۷	آذربایجان غربی
۰/۹	۱/۷	۰/۷	۱/۴	۰/۷	۱/۴	اردبیل
۸/۷	۱۱/۸	۷/۱	۱۱/۰	۷/۳	۱۱/۱	اصفهان
۳/۶	۳/۱	۴/۶	۳/۵	۴/۵	۳/۴	البرز
۰/۱	۰/۱	*	۰/۱	*	۰/۱	ایلام
۰/۵	۰/۴	۰/۴	۰/۴	۰/۴	۰/۴	بوشهر
۴۳/۱	۲۸/۷	۵۰/۸	۳۱/۵	۴۹/۸	۳۱/۲	تهران
۰/۶	۰/۸	۰/۴	۰/۶	۰/۴	۰/۶	چهارمحال و بختیاری
۰/۵	۰/۸	۰/۳	۰/۷	۰/۳	۰/۷	خراسان جنوبی
۶/۰	۷/۶	۵/۳	۷/۳	۵/۴	۷/۳	خراسان رضوی
۰/۲	۰/۳	۰/۲	۰/۲	۰/۲	۰/۲	خراسان شمالی
۱/۳	۱/۲	۱/۲	۱/۴	۱/۲	۱/۴	خوزستان
۰/۸	۱/۱	۱/۱	۱/۰	۱/۰	۱/۰	زنجان
۱/۰	۱/۱	۰/۸	۱/۰	۰/۸	۱/۰	سمنان
۰/۲	۰/۳	۰/۲	۰/۲	۰/۲	۰/۳	سیستان و بلوچستان
۳/۵	۳/۲	۳/۲	۳/۱	۳/۲	۳/۱	فارس
۱/۵	۱/۸	۱/۴	۱/۸	۱/۴	۱/۸	قزوین
۱/۸	۲/۴	۱/۳	۲/۴	۱/۴	۲/۴	قم
۰/۸	۱/۰	۰/۵	۰/۷	۰/۵	۰/۷	کردستان
۱/۲	۲/۴	۱/۰	۲/۲	۱/۰	۲/۲	کرمان
۰/۶	۰/۵	۰/۵	۰/۶	۰/۵	۰/۶	کرمانشاه
۰/۱	۰/۱	*	۰/۱	*	۰/۱	کهگیلویه و بویراحمد
۰/۷	۱/۰	۰/۷	۱/۰	۰/۷	۱/۰	گلستان
۱/۶	۲/۲	۲/۳	۳/۰	۲/۲	۲/۹	گیلان
۰/۴	۰/۵	۰/۳	۰/۳	۰/۳	۰/۳	لرستان
۵/۷	۵/۳	۴/۳	۵/۵	۴/۵	۵/۴	مازندران
۱/۳	۱/۸	۱/۴	۱/۷	۱/۴	۱/۷	مرکزی
۰/۷	۰/۵	۰/۶	۰/۵	۰/۶	۰/۵	هرمزگان
۱/۲	۱/۷	۰/۹	۱/۵	۱/۰	۱/۵	همدان
۴/۰	۶/۰	۲/۶	۶/۲	۲/۸	۶/۲	یزد
۰/۱	*	۰/۱	۰/۱	۰/۱	۰/۱	مناطق آزاد

نمودار شماره ۱  
درصد توزیع تعداد چک‌های برگشتی بر حسب استان و مناطق آزاد  
اردیبهشت‌ماه ۱۴۰۱



نمودار شماره ۲  
درصد توزیع مبلغ چک‌های برگشتی بر حسب استان و مناطق آزاد  
اردیبهشت‌ماه ۱۴۰۱



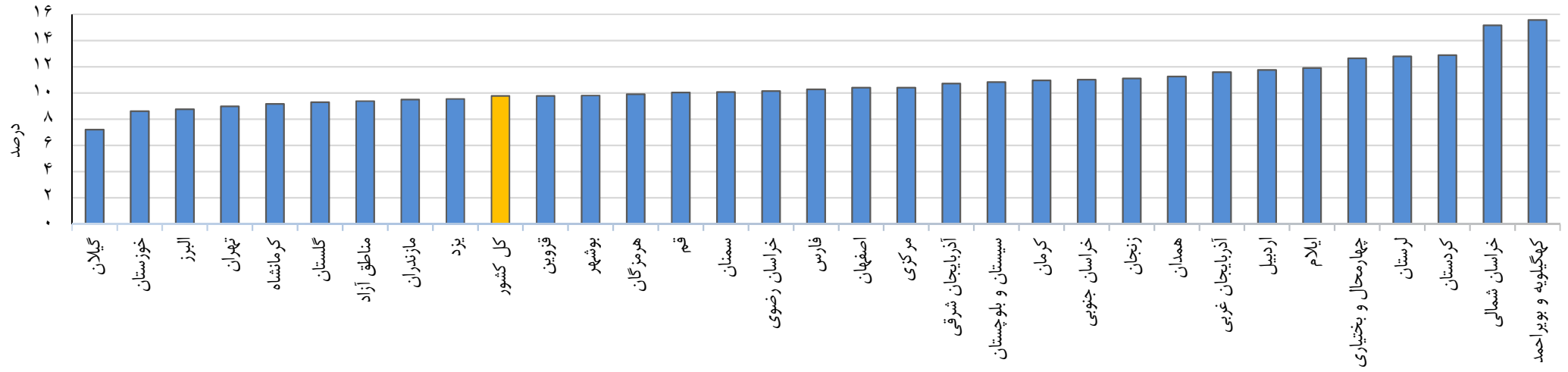
جدول شماره ۳

درصد توزیع تعداد و مبلغ چک‌های مبادله‌ای بر حسب وصولی و برگشتی به تفکیک استان و مناطق آزاد

اردیبهشت‌ماه ۱۴۰۱

مبلغ		تعداد		نام استان
برگشتی	وصولی	برگشتی	وصولی	
۱۲/۴	۸۷/۶	۹/۸	۹۰/۲	کل کشور
۱۴/۴	۸۵/۶	۱۰/۷	۸۹/۳	آذربایجان شرقی
۱۶/۸	۸۳/۲	۱۱/۶	۸۸/۴	آذربایجان غربی
۱۵/۶	۸۴/۴	۱۱/۸	۸۸/۲	اردبیل
۱۴/۸	۸۵/۲	۱۰/۴	۸۹/۶	اصفهان
۱۰/۲	۸۹/۸	۸/۸	۹۱/۲	البرز
۱۷/۶	۸۲/۴	۱۱/۹	۸۸/۱	ایلام
۱۵/۴	۸۴/۶	۹/۸	۹۰/۲	بوشهر
۱۰/۸	۸۹/۲	۹/۰	۹۱/۰	تهران
۱۷/۸	۸۲/۲	۱۲/۶	۸۷/۴	چهارمحال و بختیاری
۱۷/۳	۸۲/۷	۱۱/۰	۸۹/۰	خراسان جنوبی
۱۳/۷	۸۶/۳	۱۰/۱	۸۹/۹	خراسان رضوی
۱۴/۷	۸۵/۳	۱۵/۲	۸۴/۸	خراسان شمالی
۱۲/۹	۸۷/۱	۸/۶	۹۱/۴	خوزستان
۹/۲	۹۰/۸	۱۱/۱	۸۸/۹	زنجان
۱۵/۰	۸۵/۰	۱۰/۱	۸۹/۹	سمنان
۱۳/۳	۸۶/۷	۱۰/۸	۸۹/۲	سیستان و بلوچستان
۱۳/۸	۸۶/۲	۱۰/۳	۸۹/۷	فارس
۱۳/۵	۸۶/۵	۹/۸	۹۰/۲	قزوین
۱۶/۱	۸۳/۹	۱۰/۰	۹۰/۰	قم
۱۸/۲	۸۱/۸	۱۲/۹	۸۷/۱	کردستان
۱۵/۱	۸۴/۹	۱۰/۹	۸۹/۱	کرمان
۱۴/۹	۸۵/۱	۹/۲	۹۰/۸	کرمانشاه
۱۸/۵	۸۱/۵	۱۵/۶	۸۴/۴	کهگیلویه و بویراحمد
۱۳/۵	۸۶/۵	۹/۳	۹۰/۷	گلستان
۹/۲	۹۰/۸	۷/۲	۹۲/۸	گیلان
۱۶/۵	۸۳/۵	۱۲/۸	۸۷/۲	لرستان
۱۵/۶	۸۴/۴	۹/۵	۹۰/۵	مازندران
۱۲/۴	۸۷/۶	۱۰/۴	۸۹/۶	مرکزی
۱۴/۶	۸۵/۴	۹/۹	۹۰/۱	هرمزگان
۱۵/۴	۸۴/۶	۱۱/۳	۸۸/۷	همدان
۱۷/۹	۸۲/۱	۹/۵	۹۰/۵	یزد
۱۱/۴	۸۸/۶	۹/۴	۹۰/۶	مناطق آزاد

نمودار شماره ۳  
نسبت تعداد چک‌های برگشتی به مبادله‌ای به تفکیک استان و مناطق آزاد  
اردیبهشت‌ماه ۱۴۰۱



نمودار شماره ۴  
نسبت مبلغ چک‌های برگشتی به مبادله‌ای به تفکیک استان و مناطق آزاد  
اردیبهشت‌ماه ۱۴۰۱



جدول شماره ۴

تعداد و مبلغ چک‌های برگشتی بر حسب علل برگشت به تفکیک استان و مناطق آزاد  
اردیبهشت‌ماه ۱۴۰۱

تعداد: صد فقره  
مبلغ: میلیارد ریال

مبلغ			تعداد			نام استان
جمع	سایر علل <sup>۱</sup>	کسری یا فقدان موجودی	جمع	سایر علل <sup>۱</sup>	کسری یا فقدان موجودی	
۳۴۱۳۱۴	۱۰۸۹۴	۳۳۰۴۲۰	۶۱۲۵	۱۸۱	۵۹۴۴	کل کشور
۱۷۱۳۹	۳۰۲	۱۶۸۳۷	۴۵۶	۱۱	۴۴۵	آذربایجان شرقی
۸۵۱۹	۲۴۶	۸۲۷۳	۱۹۵	۵	۱۹۰	آذربایجان غربی
۳۰۷۰	۶۸	۳۰۰۲	۱۰۳	۲	۱۰۱	اردبیل
۲۹۶۲۶	۵۲۲	۲۹۱۰۴	۷۲۳	۱۴	۷۰۹	اصفهان
۱۲۴۴۷	۷۴۱	۱۱۷۰۶	۱۸۸	۸	۱۸۰	البرز
۱۹۹	۵	۱۹۴	۵	*	۵	ایلام
۱۶۵۷	۲۶	۱۶۳۱	۲۵	۱	۲۴	بوشهر
۱۴۶۹۳۶	۵۸۳۴	۱۴۱۱۰۲	۱۷۵۷	۶۴	۱۶۹۳	تهران
۱۹۰۴	۵۵	۱۸۴۹	۴۷	۱	۴۶	چهارمحال و بختیاری
۱۵۹۴	۱۸	۱۵۷۶	۴۶	۱	۴۵	خراسان جنوبی
۲۰۴۳۱	۶۱۶	۱۹۸۱۵	۴۶۴	۱۵	۴۴۹	خراسان رضوی
۷۸۱	۱۳	۷۶۸	۲۰	*	۲۰	خراسان شمالی
۴۳۸۵	۱۹۳	۴۱۹۲	۷۵	۳	۷۲	خوزستان
۲۵۷۲	۳۶	۲۵۳۶	۷۰	۱	۶۹	زنجان
۳۳۷۰	۴۹	۳۳۲۱	۶۵	۲	۶۳	سمنان
۷۷۰	۲۱	۷۴۹	۱۷	۱	۱۶	سیستان و بلوچستان
۱۲۱۱۲	۲۷۳	۱۱۸۳۹	۱۹۸	۵	۱۹۳	فارس
۵۲۴۴	۱۶۲	۵۰۸۲	۱۰۸	۳	۱۰۵	قزوین
۶۱۷۹	۱۶۵	۶۰۱۴	۱۵۰	۵	۱۴۵	قم
۲۶۳۷	۷۶	۲۵۶۱	۵۹	۲	۵۷	کردستان
۴۱۶۳	۸۹	۴۰۷۴	۱۵۰	۵	۱۴۵	کرمان
۱۹۹۱	۳۲	۱۹۵۹	۳۳	۱	۳۲	کرمانشاه
۲۴۹	۴	۲۴۵	۷	*	۷	کهگیلویه و بویراحمد
۲۴۶۳	۵۴	۲۴۰۹	۵۹	۱	۵۸	گلستان
۵۵۷۵	۲۳۲	۵۳۴۳	۱۳۲	۴	۱۲۸	گیلان
۱۲۷۲	۲۴	۱۲۴۸	۲۸	۱	۲۷	لرستان
۱۹۲۸۹	۳۶۷	۱۸۹۲۲	۳۲۴	۸	۳۱۶	مازندران
۴۵۸۵	۱۱۷	۴۴۶۸	۱۱۳	۳	۱۱۰	مرکزی
۲۳۳۰	۳۶	۲۲۹۴	۲۹	۱	۲۸	هرمزگان
۴۰۳۷	۱۹۸	۳۸۳۹	۱۰۷	۵	۱۰۲	همدان
۱۳۵۳۴	۳۰۰	۱۳۲۳۴	۳۶۹	۸	۳۶۱	یزد
۲۵۴	۲۰	۲۳۴	۳	*	۳	مناطق آزاد

<sup>۱</sup> شامل موارد عدم تطابق امضاء، نقص امضاء، مغایرت تاریخ عددی و حروفی، مخدوش بودن امضا یا مندرجات چک، مغایرت مبلغ حروفی با عددی چک، مسدود بودن حساب مورد نظر و مسدود بودن چک با شماره سری و سریال مرتبط



## جدول شماره ۵

درصد توزیع تعداد و مبلغ چک‌های برگشتی بر حسب علیل برگشت به تفکیک استان و مناطق آزاد

اردیبهشت‌ماه ۱۴۰۱

مبلغ		تعداد		نام استان
سایر علیل <sup>۱</sup>	کسری یا فقدان موجودی	سایر علیل <sup>۱</sup>	کسری یا فقدان موجودی	
۳/۲	۹۶/۸	۲/۹	۹۷/۱	کل کشور
۱/۸	۹۸/۲	۲/۴	۹۷/۶	آذربایجان شرقی
۲/۹	۹۷/۱	۲/۳	۹۷/۷	آذربایجان غربی
۲/۲	۹۷/۸	۲/۲	۹۷/۸	اردبیل
۱/۸	۹۸/۲	۱/۹	۹۸/۱	اصفهان
۶/۰	۹۴/۰	۴/۴	۹۵/۶	البرز
۲/۷	۹۷/۳	۲/۳	۹۷/۷	ایلام
۱/۶	۹۸/۴	۳/۱	۹۶/۹	بوشهر
۴/۰	۹۶/۰	۳/۶	۹۶/۴	تهران
۲/۹	۹۷/۱	۲/۱	۹۷/۹	چهارمحال و بختیاری
۱/۲	۹۸/۸	۱/۹	۹۸/۱	خراسان جنوبی
۳/۰	۹۷/۰	۳/۲	۹۶/۸	خراسان رضوی
۱/۷	۹۸/۳	۱/۹	۹۸/۱	خراسان شمالی
۴/۴	۹۵/۶	۳/۳	۹۶/۷	خوزستان
۱/۴	۹۸/۶	۲/۰	۹۸/۰	زنجان
۱/۴	۹۸/۶	۲/۳	۹۷/۷	سمنان
۲/۷	۹۷/۳	۳/۵	۹۶/۵	سیستان و بلوچستان
۲/۳	۹۷/۷	۲/۶	۹۷/۴	فارس
۳/۱	۹۶/۹	۳/۱	۹۶/۹	قزوین
۲/۷	۹۷/۳	۳/۳	۹۶/۷	قم
۲/۹	۹۷/۱	۲/۷	۹۷/۳	کردستان
۲/۱	۹۷/۹	۳/۶	۹۶/۴	کرمان
۱/۶	۹۸/۴	۳/۸	۹۶/۲	کرمانشاه
۱/۶	۹۸/۴	۱/۹	۹۸/۱	کهگیلویه و بویراحمد
۲/۲	۹۷/۸	۲/۴	۹۷/۶	گلستان
۴/۲	۹۵/۸	۲/۹	۹۷/۱	گیلان
۱/۹	۹۸/۱	۲/۶	۹۷/۴	لرستان
۱/۹	۹۸/۱	۲/۵	۹۷/۵	مازندران
۲/۵	۹۷/۵	۲/۶	۹۷/۴	مرکزی
۱/۶	۹۸/۴	۳/۱	۹۶/۹	هرمزگان
۴/۹	۹۵/۱	۴/۳	۹۵/۷	همدان
۲/۲	۹۷/۸	۲/۳	۹۷/۷	یزد
۸/۰	۹۲/۰	۵/۳	۹۴/۷	مناطق آزاد

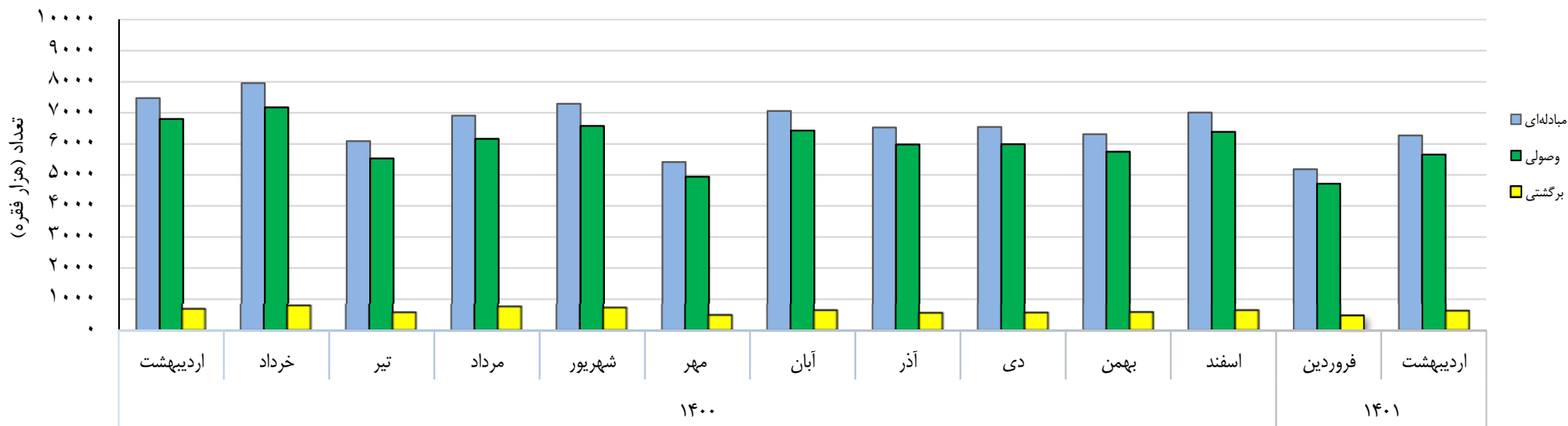
<sup>۱</sup> به زیرنویس صفحه قبل رجوع شود

جدول شماره ۶  
تعداد و مبلغ چک‌های عادی و رمزار در کل کشور

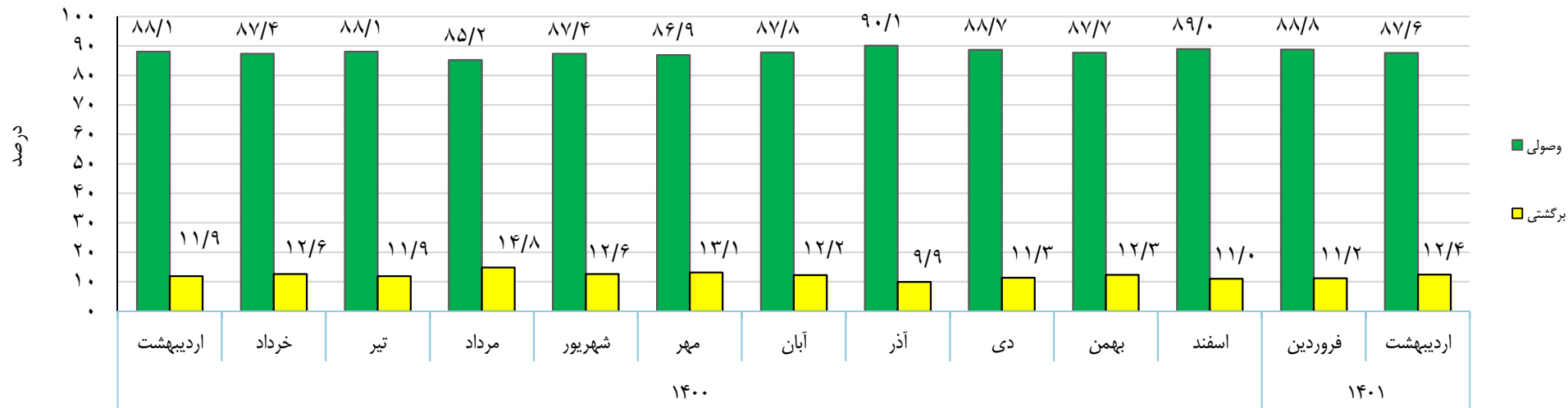
تعداد: صد فقره  
مبلغ : میلیارد ریال

چک‌های رمزار						چک‌های عادی										دوره
عودتی		وصولی		مبادله‌ای		نسبت چک‌های برگشتی به مبادله‌ای(درصد)		نسبت چک‌های وصولی به مبادله‌ای(درصد)		برگشتی		وصولی		مبادله‌ای		
مبلغ	تعداد	مبلغ	تعداد	مبلغ	تعداد	مبلغ	تعداد	مبلغ	تعداد	مبلغ	تعداد	مبلغ	تعداد	مبلغ	تعداد	
۳۵۵۸۰۲۶۴	۱۶۷۸	۱۱۱۸۳۴۵۰	۱۰۷۰۴۴	۴۶۷۶۳۷۱۴	۱۰۸۷۳۲	۲۲/۲	۱۴/۹	۷۷/۸	۸۵/۱	۱۳۵۹۴۴۹	۱۶۸۴۸۷	۴۷۷۴۳۸۸	۹۶۵۹۹۰	۶۱۳۳۸۳۷	۱۱۳۴۴۷۷	سال ۱۳۹۵
۶۹۳۹۷۲	۸۱۸	۱۵۳۲۵۲۱۲	۹۱۵۸۶	۱۶۰۱۹۱۸۴	۹۲۴۰۴	۲۱/۵	۱۵/۴	۷۸/۵	۸۴/۶	۱۶۱۲۲۳۸	۱۷۳۹۲۱	۵۸۱۷۶۳۸۱	۹۵۶۶۵۷	۷۴۸۸۶۱۹	۱۱۳۰۵۷۸	سال ۱۳۹۶
۷۹۶۳۳۷	۱۰۳۷	۳۰۴۲۷۲۹۳	۱۲۴۷۰۱	۳۱۲۲۳۶۳۰	۱۲۵۷۳۸	۱۴/۵	۱۲/۷	۸۵/۵	۸۷/۳	۱۳۶۹۰۴۲	۱۲۳۲۸۴	۸۰۸۱۷۹۱	۸۴۹۲۵۲	۹۴۵۰۸۳۳	۹۷۲۵۳۶	سال ۱۳۹۷
۱۸۲۳۰۹۸	۹۹۵	۱۸۹۷۱۱۰۳	۱۰۳۹۴۱	۲۰۷۹۴۲۰۱	۱۰۴۹۳۶	۱۱/۱	۹/۱	۸۸/۹	۹۰/۹	۱۲۸۳۵۶۱	۸۲۷۰۲	۱۰۲۷۷۰۲۱	۸۲۸۴۹۶	۱۱۵۶۰۵۸۲	۹۱۱۱۹۸	سال ۱۳۹۸
۱۱۶۳۵۹۸	۸۸۹	۱۴۷۸۳۳۲۸	۷۶۴۱۶	۱۵۹۴۶۹۲۶	۷۷۳۰۵	۱۱/۳	۹/۸	۸۸/۷	۹۰/۲	۲۴۸۸۴۸۱	۹۹۷۰۷	۱۹۵۲۰۲۸۱	۹۲۰۲۱۳	۲۲۰۰۸۷۶۲	۱۰۱۹۹۲۰	سال ۱۳۹۹
۶۸۸۰۸۳	۵۱۸	۱۹۶۹۸۲۲۷	۵۶۰۳۰	۲۰۳۸۶۳۱۰	۵۶۵۴۸	۱۲/۰	۹/۱	۸۸/۰	۹۰/۹	۳۲۹۶۶۱۹	۷۴۱۴۴	۲۴۲۴۷۸۱۸	۷۴۰۹۶۴	۲۷۵۴۴۴۳۷	۸۱۵۱۰۸	سال ۱۴۰۰
سال ۱۴۰۰																
۱۲۸۹۳	۴۵	۹۴۲۰۶۴	۵۰۳۰	۹۵۴۹۵۷	۵۰۷۵	۱۱/۹	۹/۰	۸۸/۱	۹۱/۰	۲۳۱۸۳۰	۶۷۰۲	۱۷۱۰۹۲۵	۶۸۰۲۷	۱۹۴۲۷۵۵	۷۴۷۲۹	اردیبهشت
۲۵۲۸۷	۴۸	۱۱۲۶۷۷۹	۵۴۴۷	۱۱۵۲۰۶۶	۵۴۹۵	۱۲/۶	۹/۷	۸۷/۴	۹۰/۳	۲۷۹۸۹۹	۷۷۳۰	۱۹۴۵۷۸۷	۷۱۷۷۵	۲۲۲۵۶۸۶	۷۹۵۰۵	خرداد
۶۱۵۲۴	۴۸	۱۰۰۴۸۹۱	۴۷۸۹	۱۰۶۶۴۱۵	۴۸۲۷	۱۱/۹	۹/۲	۸۸/۱	۹۰/۸	۲۲۸۹۲۲	۵۶۰۲	۱۷۰۲۰۵۱	۵۵۳۰۴	۱۹۳۰۹۷۳	۶۰۹۰۶	تیر
۱۶۹۴۳	۳۷	۹۳۰۰۳۸	۴۲۱۳	۹۴۶۹۸۱	۴۲۵۰	۱۴/۸	۱۰/۷	۸۵/۲	۸۹/۳	۲۹۹۳۹۱	۷۴۱۶	۱۷۳۳۵۶۴	۶۱۶۶۱	۲۰۲۲۹۵۵	۶۹۰۷۷	مرداد
۱۷۷۹۶	۵۰	۱۳۴۶۱۹۶	۵۲۹۴	۱۳۶۳۹۹۲	۵۳۴۴	۱۲/۶	۹/۷	۸۷/۴	۹۰/۳	۳۱۴۲۶۱	۷۰۹۰	۲۱۸۴۵۲۱	۶۵۷۹۵	۲۴۹۸۱۷۸۲	۷۲۸۸۵	شهریور
۱۶۲۱۳	۴۰	۱۵۱۳۷۰۹	۴۱۵۹	۱۵۲۹۹۲۲	۴۱۹۹	۱۳/۱	۸/۸	۸۶/۹	۹۱/۲	۲۶۱۹۴۱	۴۷۵۵	۱۷۴۳۰۳۷	۴۹۴۱۳	۲۰۰۴۹۷۸	۵۴۱۶۸	مهر
۲۷۱۹۰	۴۲	۱۹۸۹۳۳۶	۴۶۶۴	۲۰۱۶۵۲۶	۴۷۰۶	۱۲/۲	۸/۹	۸۷/۸	۹۱/۱	۳۰۴۵۴۳	۶۳۰۰	۲۲۰۰۶۷۲	۶۴۲۵۳	۲۵۰۵۲۱۵	۷۰۵۵۳	آبان
۲۵۵۲۵	۴۳	۱۹۰۲۸۳۸	۴۵۷۵	۱۹۲۸۳۶۳	۴۶۱۸	۹/۹	۸/۳	۹۰/۱	۹۱/۷	۲۵۴۹۹۷	۵۴۴۱	۲۳۲۷۵۲۳	۵۹۸۲۳	۲۵۸۲۵۳۰	۶۵۲۶۴	آذر
۳۲۷۰۱	۴۳	۲۹۱۵۸۸۸	۴۵۴۹	۲۹۴۸۵۸۹	۴۵۹۲	۱۱/۳	۸/۴	۸۸/۷	۹۱/۶	۳۰۴۹۷۸	۵۵۲۶	۲۳۹۲۱۸۳	۵۹۸۷۹	۲۶۹۷۱۶۱	۶۵۴۰۵	دی
۳۵۰۱۰	۴۰	۲۹۴۸۳۱۰	۴۲۷۹	۲۹۸۳۳۲۰	۴۳۱۹	۱۲/۳	۹/۰	۸۷/۷	۹۱/۰	۳۳۶۷۲۱	۵۶۷۴	۲۳۳۲۰۴۹	۵۷۴۲۶	۲۶۵۸۱۷۰	۶۳۱۰۰	بهمن
۴۲۴۴۲	۴۳	۲۳۴۸۹۰۲	۵۲۷۸	۲۳۹۱۳۴۴	۵۳۲۱	۱۱/۰	۸/۹	۸۹/۰	۹۱/۱	۳۳۰۷۲۳	۶۲۲۰	۲۶۶۳۸۲۲	۶۲۸۳۱	۲۹۹۴۵۴۵	۷۰۰۵۱	اسفند
سال ۱۴۰۱																
۲۶۹۱۰	۲۱	۱۴۰۳۲۸۴	۲۴۹۸	۱۴۳۰۱۹۴	۲۵۱۹	۱۱/۲	۹/۱	۸۸/۸	۹۰/۹	۲۰۶۵۲۱	۴۷۱۴	۱۶۳۱۵۲۳	۴۷۱۳۶	۱۸۳۸۰۴۴	۵۱۸۵۰	فروردین
۲۶۸۶۴	۲۵	۲۴۶۰۰۴۵	۴۰۶۸	۲۴۹۶۹۰۹	۴۱۰۳	۱۲/۴	۹/۸	۸۷/۶	۹۰/۲	۳۴۱۳۱۴	۶۱۲۵	۲۴۰۰۹۳۳	۵۶۵۴۴	۲۷۴۲۲۴۷	۶۲۶۶۹	اردیبهشت

نمودار شماره ۵  
تعداد چک‌های مبادله‌ای، وصولی و برگشتی در کل کشور  
اردیبهشت‌ماه ۱۴۰۰ الی اردیبهشت‌ماه ۱۴۰۱



نمودار شماره ۶  
نسبت مبلغ چک‌های وصولی و برگشتی به مبادله‌ای در کل کشور  
اردیبهشت‌ماه ۱۴۰۰ الی اردیبهشت‌ماه ۱۴۰۱



جدول شماره ۷

درصد تغییر ماهانه تعداد و مبلغ چک‌های عادی مبادله‌ای، وصولی و برگشتی در کل کشور

سال	ماه	درصد تغییر چک‌های مبادله‌ای نسبت به:				درصد تغییر چک‌های وصولی نسبت به:				درصد تغییر چک‌های برگشتی نسبت به:			
		ماه قبل		ماه مشابه سال قبل		ماه قبل		ماه مشابه سال قبل		ماه قبل		ماه مشابه سال قبل	
		تعداد	مبلغ	تعداد	مبلغ	تعداد	مبلغ	تعداد	مبلغ	تعداد	مبلغ	تعداد	مبلغ
۱۴۰۰	اردیبهشت	۷/۶	۳۱/۳	-۶/۳	۴۳/۱	۶/۷	۲۹/۵	-۲/۶	۴۳/۷	۱۷/۸	۴۶/۳	-۳۲/۹	۳۸/۷
	خرداد	۶/۴	۱۴/۶	۰/۸	۴۴/۱	۵/۵	۱۳/۷	۲/۵	۴۳/۲	۱۵/۳	۲۰/۷	-۱۲/۳	۵۰/۶
	تیر	-۲۳/۴	-۱۳/۲	-۳۳/۱	-۶/۰	-۲۲/۹	-۱۲/۵	-۳۲/۸	-۸/۴	-۲۷/۵	-۱۸/۲	-۳۵/۹	۱۷/۴
	مرداد	۱۳/۴	۴/۸	-۱۸/۸	۴/۳	۱۱/۵	۱/۳	-۲۰/۰	-۱/۵	۳۲/۴	۳۰/۸	-۶/۶	۵۷/۷
	شهریور	۵/۵	۲۳/۵	-۲۲/۵	۲۳/۰	۶/۷	۲۶/۷	-۲۲/۹	۱۹/۶	-۴/۴	۵/۰	-۱۷/۹	۵۳/۵
	مهر	-۲۵/۷	-۱۹/۸	-۳۸/۸	-۷/۶	-۲۴/۹	-۲۰/۲	-۳۹/۲	-۱۰/۹	-۳۲/۹	-۱۶/۶	-۳۵/۲	۲۲/۴
	آبان	۳۰/۲	۲۴/۹	-۱۲/۰	۳۱/۸	۳۰/۰	۲۶/۳	-۱۲/۵	۳۱/۰	۳۲/۵	۱۶/۳	-۷/۵	۳۸/۱
	آذر	-۷/۵	۳/۱	-۳۱/۰	۳۸/۹	-۶/۹	۵/۸	-۳۰/۲	۴۳/۱	-۱۳/۶	-۱۶/۳	-۳۹/۱	۹/۵
	دی	۰/۲	۴/۴	-۲۲/۶	۴۳/۱	۰/۱	۲/۸	-۲۲/۹	۴۲/۷	۱/۶	۱۹/۶	-۱۸/۵	۴۶/۲
	بهمن	-۳/۵	-۱/۴	-۲۶/۸	۳۰/۷	-۴/۱	-۲/۵	-۲۷/۵	۲۹/۰	۲/۷	۷/۱	-۱۸/۵	۴۴/۰
اسفند	۱۱/۰	۱۲/۶	-۲۷/۲	۱۶/۰	۱۱/۲	۱۴/۲	-۲۸/۰	۱۷/۴	۹/۶	۱/۲	-۱۸/۴	۵/۸	
۱۴۰۱	فروردین	-۲۶/۰	-۳۸/۶	-۲۵/۴	۲۴/۲	-۲۶/۲	-۳۸/۸	-۲۶/۱	۲۳/۴	-۲۴/۲	-۳۷/۶	-۱۷/۱	۳۰/۴
	اردیبهشت	۲۰/۹	۴۹/۲	-۱۶/۱	۴۱/۲	۲۰/۰	۴۷/۲	-۱۶/۹	۴۰/۳	۲۹/۹	۶۵/۳	-۸/۶	۴۷/۲

## جدول شماره ۸

شاخص تعداد و مبلغ چک‌های مبادله‌ای، وصولی و برگشتی در کل کشور

(۱۴۰۰=۱۰۰)

چک‌های برگشتی		چک‌های وصولی		چک‌های مبادله‌ای		ماه	سال
مبلغ	تعداد	مبلغ	تعداد	مبلغ	تعداد		
۸۴/۴	۱۰۸/۵	۸۴/۷	۱۱۰/۲	۸۴/۶	۱۱۰/۰	اردیبهشت	۱۴۰۰
۱۰۱/۹	۱۲۵/۱	۹۶/۳	۱۱۶/۲	۹۷/۰	۱۱۷/۰	خرداد	
۸۳/۳	۹۰/۷	۸۴/۲	۸۹/۶	۸۴/۱	۸۹/۷	تیر	
۱۰۹/۰	۱۲۰/۰	۸۵/۳	۹۹/۹	۸۸/۱	۱۰۱/۷	مرداد	
۱۱۴/۴	۱۱۴/۷	۱۰۸/۱	۱۰۶/۶	۱۰۸/۹	۱۰۷/۳	شهریور	
۹۵/۳	۷۷/۰	۸۶/۳	۸۰/۰	۸۷/۳	۷۹/۷	مهر	
۱۱۰/۹	۱۰۲/۰	۱۰۸/۹	۱۰۴/۱	۱۰۹/۱	۱۰۳/۹	آبان	
۹۲/۸	۸۸/۱	۱۱۵/۲	۹۶/۹	۱۱۲/۵	۹۶/۱	آذر	
۱۱۱/۰	۸۹/۴	۱۱۸/۴	۹۷/۰	۱۱۷/۵	۹۶/۳	دی	
۱۱۸/۹	۹۱/۸	۱۱۵/۴	۹۳/۰	۱۱۵/۸	۹۲/۹	بهمن	
۱۲۰/۴	۱۰۰/۷	۱۳۱/۸	۱۰۳/۴	۱۳۰/۵	۱۰۳/۱	اسفند	
۷۵/۲	۷۶/۳	۸۰/۷	۷۶/۳	۸۰/۱	۷۶/۳	فروردین	۱۴۰۱
۱۲۴/۲	۹۹/۱	۱۱۸/۸	۹۱/۶	۱۱۹/۵	۹۲/۳	اردیبهشت	

جدول شماره ۹

تعداد، مبلغ و درصد توزیع چک‌های رمزدار وصولی برحسب استان و مناطق آزاد

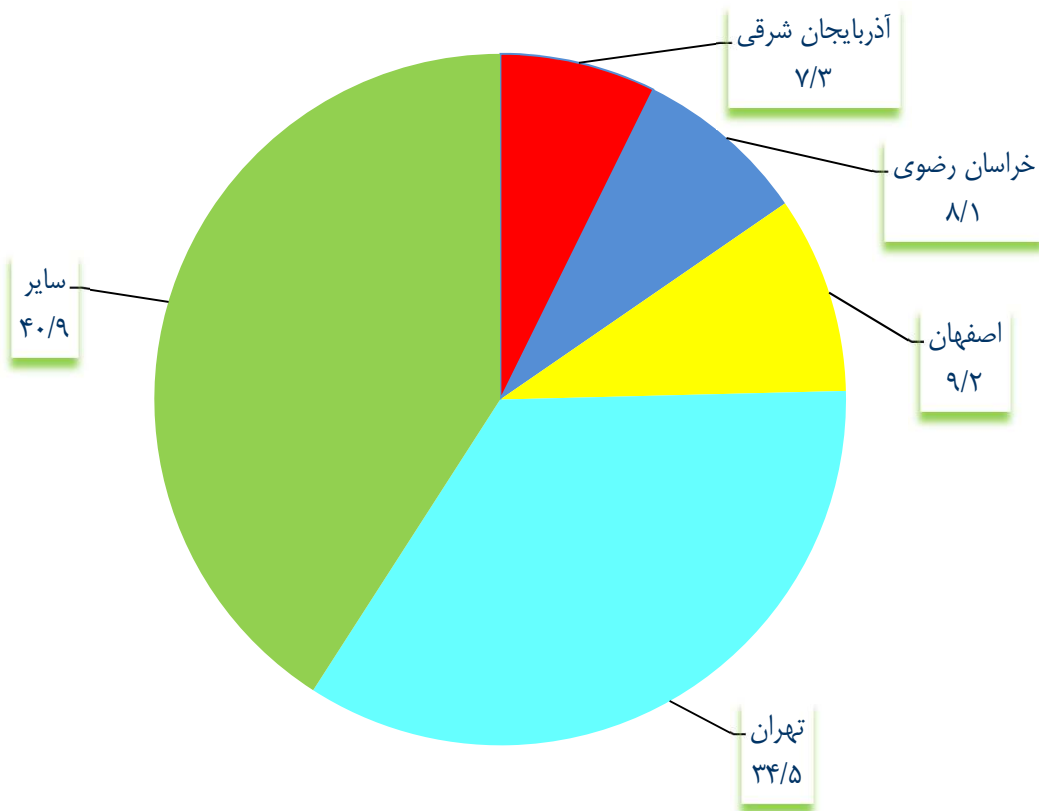
اردیبهشت‌ماه ۱۴۰۱

تعداد: صد فقره

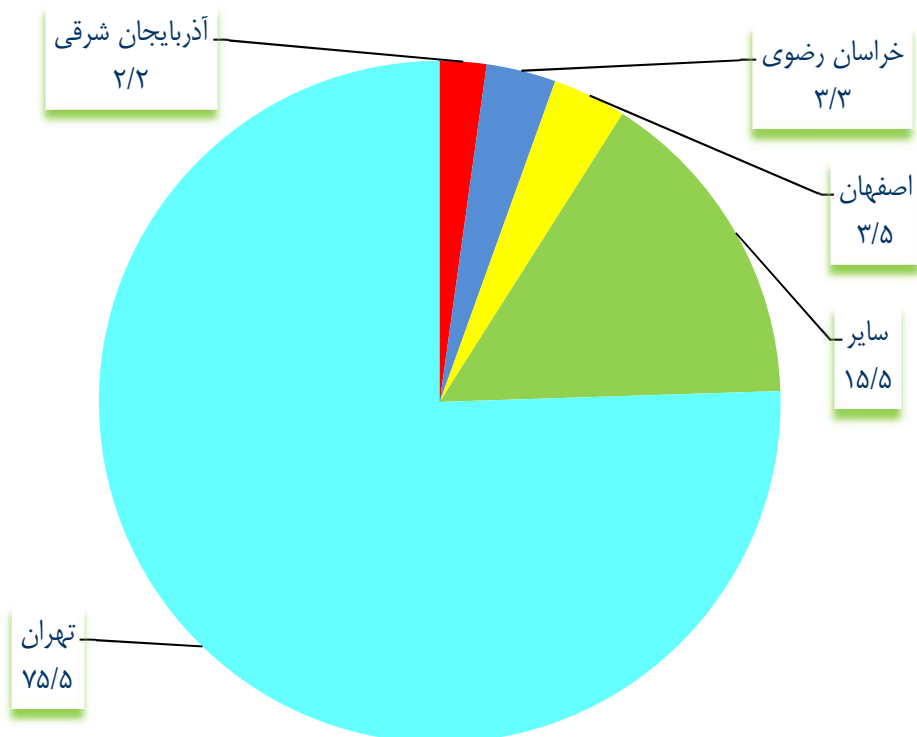
مبلغ: میلیارد ریال

نام استان	تعداد	مبلغ	درصد توزیع تعداد	درصد توزیع مبلغ
کل کشور	۴۰۶۸	۲۴۶۰۰۴۵	۱۰۰/۰	۱۰۰/۰
آذربایجان شرقی	۲۹۷	۵۳۷۳۴	۷/۳	۲/۲
آذربایجان غربی	۹۸	۱۶۴۸۶	۲/۴	۰/۷
اردبیل	۶۴	۱۰۴۰۰	۱/۶	۰/۴
اصفهان	۳۷۳	۸۶۶۰۶	۹/۲	۳/۵
البرز	۱۶۲	۳۶۸۶۹	۴/۰	۱/۵
ایلام	۵	۸۳۷	۰/۱	*
بوشهر	۱۷	۷۵۶۸	۰/۴	۰/۳
تهران	۱۴۰۴	۱۸۵۷۵۶۸	۳۴/۵	۷۵/۵
چهارمحال و بختیاری	۱۸	۳۰۰۱	۰/۴	۰/۱
خراسان جنوبی	۲۱	۴۴۳۰	۰/۵	۰/۲
خراسان رضوی	۳۳۱	۸۰۵۰۹	۸/۱	۳/۳
خراسان شمالی	۱۴	۳۲۷۲	۰/۳	۰/۱
خوزستان	۸۱	۲۱۹۸۹	۲/۰	۰/۹
زنجان	۴۲	۱۰۱۳۰	۱/۰	۰/۴
سمنان	۲۳	۴۳۴۴	۰/۶	۰/۲
سیستان و بلوچستان	۱۲	۲۴۷۹	۰/۳	۰/۱
فارس	۱۶۴	۴۹۱۱۲	۴/۰	۲/۰
قزوین	۶۸	۱۴۰۸۵	۱/۷	۰/۶
قم	۱۰۴	۲۳۰۳۲	۲/۶	۰/۹
کردستان	۲۸	۴۳۸۹	۰/۷	۰/۲
کرمان	۹۷	۲۰۰۲۹	۲/۴	۰/۸
کرمانشاه	۳۸	۱۵۸۲۷	۰/۹	۰/۶
کهگیلویه و بویراحمد	۴	۸۷۵	۰/۱	*
گلستان	۳۳	۷۰۰۴	۰/۸	۰/۳
گیلان	۸۷	۱۵۴۳۲	۲/۱	۰/۶
لرستان	۲۵	۳۹۱۹	۰/۶	۰/۲
مازندران	۱۸۹	۳۲۵۰۸	۴/۶	۱/۳
مرکزی	۷۳	۱۴۳۱۲	۱/۸	۰/۶
هرمزگان	۲۳	۱۲۹۱۷	۰/۶	۰/۵
همدان	۸۲	۱۵۲۴۷	۲/۰	۰/۶
یزد	۸۸	۲۹۴۲۸	۲/۲	۱/۲
مناطق آزاد	۳	۱۷۰۷	۰/۱	۰/۱

نمودار شماره ۷  
 درصد توزیع تعداد چک‌های رمزارز وصولی برحسب استان و مناطق آزاد  
 اردیبهشت‌ماه ۱۴۰۱



نمودار شماره ۸  
 درصد توزیع مبلغ چک‌های رمزارز وصولی برحسب استان و مناطق آزاد  
 اردیبهشت‌ماه ۱۴۰۱



جدول شماره ۱۰

تعداد، مبلغ و درصد تغییر چک‌های رمزدار وصولی در کل کشور

تعداد: صد فقره

مبلغ: میلیارد ریال

سال	ماه	تعداد	مبلغ	درصد تغییر نسبت به ماه قبل		درصد تغییر نسبت به ماه مشابه سال قبل	
				تعداد	مبلغ	تعداد	مبلغ
۱۴۰۰	اردیبهشت	۵۰۳۰	۹۴۲۰۶۴	۳۴/۰	۲۹/۲	-۲۸/۹	-۲۴/۷
	خرداد	۵۴۴۷	۱۱۲۶۷۷۹	۸/۳	۱۹/۶	-۲۰/۲	-۳/۶
	تیر	۴۷۸۹	۱۰۰۴۸۹۱	-۱۲/۱	-۱۰/۸	-۴۲/۰	-۳۶/۴
	مرداد	۴۲۱۳	۹۳۰۰۳۸	-۱۲/۰	-۷/۴	-۳۷/۳	-۲۸/۵
	شهریور	۵۲۹۴	۱۳۴۶۱۹۶	۲۵/۷	۴۴/۷	-۱۸/۵	۲/۴
	مهر	۴۱۵۹	۱۵۱۳۷۰۹	-۲۱/۴	۱۲/۴	-۳۴/۷	۱۰/۳
	آبان	۴۶۶۴	۱۹۸۹۳۳۶	۱۲/۱	۳۱/۴	-۱۲/۴	۷۳/۶
	آذر	۴۵۷۵	۱۹۰۲۸۳۸	-۱/۹	-۴/۳	-۶/۱	۱۰۲/۱
	دی	۴۵۴۹	۲۹۱۵۸۸۸	-۰/۶	۵۳/۲	-۲۷/۳	۱۶۹/۵
	بهمن	۴۲۷۹	۲۹۴۸۳۱۰	-۵/۹	۱/۱	-۳۸/۶	۱۱۷/۳
	اسفند	۵۲۷۸	۲۳۴۸۹۰۲	۲۳/۳	-۲۰/۳	-۳۸/۴	۳۴/۱
۱۴۰۱	فروردین	۲۴۹۸	۱۴۰۳۲۸۴	-۵۲/۷	-۴۰/۳	-۳۳/۴	۹۲/۴
	اردیبهشت	۴۰۶۸	۲۴۶۰۰۴۵	۶۲/۹	۷۵/۳	-۱۹/۱	۱۶۱/۱



**جدول شماره ۱۱**  
**تعداد و درصد توزیع چک‌های وصولی بر حسب عادی و رمزدار به تفکیک استان و مناطق آزاد**  
**اردیبهشت‌ماه ۱۴۰۱**

تعداد: صد فقره

درصد توزیع			تعداد			استان
کل	رمزدار	عادی	کل	رمزدار	عادی	
۱۰۰/۰	۶/۷	۹۳/۳	۶۰۶۱۲	۴۰۶۸	۵۶۵۴۴	کل کشور
۱۰۰/۰	۷/۳	۹۲/۷	۴۰۹۳	۲۹۷	۳۷۹۶	آذربایجان شرقی
۱۰۰/۰	۶/۲	۹۳/۸	۱۵۸۶	۹۸	۱۴۸۸	آذربایجان غربی
۱۰۰/۰	۷/۶	۹۲/۴	۸۳۷	۶۴	۷۷۳	اردبیل
۱۰۰/۰	۵/۶	۹۴/۴	۶۶۰۶	۳۷۳	۶۲۳۳	اصفهان
۱۰۰/۰	۷/۶	۹۲/۴	۲۱۲۰	۱۶۲	۱۹۵۸	البرز
۱۰۰/۰	۱۱/۹	۸۸/۱	۴۲	۵	۳۷	ایلام
۱۰۰/۰	۶/۹	۹۳/۱	۲۴۷	۱۷	۲۳۰	بوشهر
۱۰۰/۰	۷/۳	۹۲/۷	۱۹۲۲۱	۱۴۰۴	۱۷۸۱۷	تهران
۱۰۰/۰	۵/۲	۹۴/۸	۳۴۳	۱۸	۳۲۵	چهارمحال و بختیاری
۱۰۰/۰	۵/۳	۹۴/۷	۳۹۳	۲۱	۳۷۲	خراسان جنوبی
۱۰۰/۰	۷/۵	۹۲/۵	۴۴۴۰	۳۳۱	۴۱۰۹	خراسان رضوی
۱۰۰/۰	۱۱/۱	۸۸/۹	۱۲۶	۱۴	۱۱۲	خراسان شمالی
۱۰۰/۰	۹/۲	۹۰/۸	۸۷۸	۸۱	۷۹۷	خوزستان
۱۰۰/۰	۷/۰	۹۳/۰	۶۰۲	۴۲	۵۶۰	زنجان
۱۰۰/۰	۳/۸	۹۶/۲	۶۰۴	۲۳	۵۸۱	سمنان
۱۰۰/۰	۷/۹	۹۲/۱	۱۵۲	۱۲	۱۴۰	سیستان و بلوچستان
۱۰۰/۰	۸/۷	۹۱/۳	۱۸۹۳	۱۶۴	۱۷۲۹	فارس
۱۰۰/۰	۶/۴	۹۳/۶	۱۰۶۵	۶۸	۹۹۷	قزوین
۱۰۰/۰	۷/۲	۹۲/۸	۱۴۴۹	۱۰۴	۱۳۴۵	قم
۱۰۰/۰	۶/۶	۹۳/۴	۴۲۷	۲۸	۳۹۹	کردستان
۱۰۰/۰	۷/۴	۹۲/۶	۱۳۱۷	۹۷	۱۲۲۰	کرمان
۱۰۰/۰	۱۰/۴	۸۹/۶	۳۶۵	۳۸	۳۲۷	کرمانشاه
۱۰۰/۰	۹/۵	۹۰/۵	۴۲	۴	۳۸	کهگیلویه و بویراحمد
۱۰۰/۰	۵/۴	۹۴/۶	۶۰۹	۳۳	۵۷۶	گلستان
۱۰۰/۰	۴/۹	۹۵/۱	۱۷۸۷	۸۷	۱۷۰۰	گیلان
۱۰۰/۰	۱۱/۶	۸۸/۴	۲۱۶	۲۵	۱۹۱	لرستان
۱۰۰/۰	۵/۸	۹۴/۲	۳۲۷۷	۱۸۹	۳۰۸۸	مازندران
۱۰۰/۰	۷/۰	۹۳/۰	۱۰۴۶	۷۳	۹۷۳	مرکزی
۱۰۰/۰	۸/۰	۹۲/۰	۲۸۷	۲۳	۲۶۴	هرمزگان
۱۰۰/۰	۸/۹	۹۱/۱	۹۲۶	۸۲	۸۴۴	همدان
۱۰۰/۰	۲/۵	۹۷/۵	۳۵۸۴	۸۸	۳۴۹۶	یزد
۱۰۰/۰	۹/۴	۹۰/۶	۳۲	۳	۲۹	مناطق آزاد

جدول شماره ۱۲

مبلغ و درصد توزیع چک‌های وصولی بر حسب عادی و رمزدار به تفکیک استان و مناطق آزاد  
اردیبهشت‌ماه ۱۴۰۱

مبلغ: میلیارد ریال

درصد توزیع			مبلغ			استان
کل	رمزدار	عادی	کل	رمزدار	عادی	
۱۰۰/۰	۵۰/۶	۴۹/۴	۴۸۶۰۹۷۸	۲۴۶۰۰۴۵	۲۴۰۰۹۳۳	کل کشور
۱۰۰/۰	۳۴/۶	۶۵/۴	۱۵۵۲۹۲	۵۳۷۳۴	۱۰۱۵۵۸	آذربایجان شرقی
۱۰۰/۰	۲۸/۱	۷۱/۹	۵۸۶۳۲	۱۶۴۸۶	۴۲۱۴۶	آذربایجان غربی
۱۰۰/۰	۳۸/۴	۶۱/۶	۲۷۰۷۲	۱۰۴۰۰	۱۶۶۷۲	اردبیل
۱۰۰/۰	۳۳/۷	۶۶/۳	۲۵۶۸۴۱	۸۶۶۰۶	۱۷۰۲۳۵	اصفهان
۱۰۰/۰	۲۵/۱	۷۴/۹	۱۴۶۷۱۵	۳۶۸۶۹	۱۰۹۸۴۶	البرز
۱۰۰/۰	۴۷/۴	۵۲/۶	۱۷۶۷	۸۳۷	۹۳۰	ایلام
۱۰۰/۰	۴۵/۳	۵۴/۷	۱۶۷۰۲	۷۵۶۸	۹۱۳۴	بوشهر
۱۰۰/۰	۶۰/۴	۳۹/۶	۳۰۷۶۹۳۳	۱۸۵۷۵۶۸	۱۲۱۹۳۶۵	تهران
۱۰۰/۰	۲۵/۴	۷۴/۶	۱۱۸۰۰	۳۰۰۱	۸۷۹۹	چهارمحال و بختیاری
۱۰۰/۰	۳۶/۷	۶۳/۳	۱۲۰۷۵	۴۴۳۰	۷۶۴۵	خراسان جنوبی
۱۰۰/۰	۳۸/۶	۶۱/۴	۲۰۸۸۰۹	۸۰۵۰۹	۱۲۸۳۰۰	خراسان رضوی
۱۰۰/۰	۴۲/۰	۵۸/۰	۷۷۹۰	۳۲۷۲	۴۵۱۸	خراسان شمالی
۱۰۰/۰	۴۲/۷	۵۷/۳	۵۱۵۰۴	۲۱۹۸۹	۲۹۵۱۵	خوزستان
۱۰۰/۰	۲۸/۶	۷۱/۴	۳۵۴۳۴	۱۰۱۳۰	۲۵۳۰۴	زنجان
۱۰۰/۰	۱۸/۶	۸۱/۴	۲۳۳۸۱	۴۳۴۴	۱۹۰۳۷	سمنان
۱۰۰/۰	۳۳/۰	۶۷/۰	۷۵۰۷	۲۴۷۹	۵۰۲۸	سیستان و بلوچستان
۱۰۰/۰	۳۹/۳	۶۰/۷	۱۲۴۸۳۷	۴۹۱۱۲	۷۵۷۲۵	فارس
۱۰۰/۰	۲۹/۶	۷۰/۴	۴۷۵۸۰	۱۴۰۸۵	۳۳۴۹۵	قزوین
۱۰۰/۰	۴۱/۷	۵۸/۳	۵۵۱۸۵	۲۳۰۳۲	۳۲۱۵۳	قم
۱۰۰/۰	۲۷/۰	۷۳/۰	۱۶۲۴۷	۴۳۸۹	۱۱۸۵۸	کردستان
۱۰۰/۰	۴۶/۱	۵۳/۹	۴۳۴۳۷	۲۰۰۲۹	۲۳۴۰۸	کرمان
۱۰۰/۰	۵۸/۱	۴۱/۹	۲۷۲۴۰	۱۵۸۲۷	۱۱۴۱۳	کرمانشاه
۱۰۰/۰	۴۴/۳	۵۵/۷	۱۹۷۵	۸۷۵	۱۱۰۰	کهگیلویه و بویراحمد
۱۰۰/۰	۳۰/۸	۶۹/۲	۲۲۷۵۱	۷۰۰۴	۱۵۷۴۷	گلستان
۱۰۰/۰	۲۱/۹	۷۸/۱	۷۰۳۵۰	۱۵۴۳۲	۵۴۹۱۸	گیلان
۱۰۰/۰	۳۷/۸	۶۲/۲	۱۰۳۶۹	۳۹۱۹	۶۴۵۰	لرستان
۱۰۰/۰	۲۳/۸	۷۶/۲	۱۳۶۶۳۲	۳۲۵۰۸	۱۰۴۱۲۴	مازندران
۱۰۰/۰	۳۰/۶	۶۹/۴	۴۶۸۴۵	۱۴۳۱۲	۳۲۵۳۳	مرکزی
۱۰۰/۰	۴۸/۷	۵۱/۳	۲۶۵۴۰	۱۲۹۱۷	۱۳۶۲۳	هرمزگان
۱۰۰/۰	۴۰/۸	۵۹/۲	۳۷۴۰۶	۱۵۲۴۷	۲۲۱۵۹	همدان
۱۰۰/۰	۳۲/۱	۶۷/۹	۹۱۶۵۲	۲۹۴۲۸	۶۲۲۲۴	یزد
۱۰۰/۰	۴۶/۴	۵۳/۶	۳۶۷۸	۱۷۰۷	۱۹۷۱	مناطق آزاد