



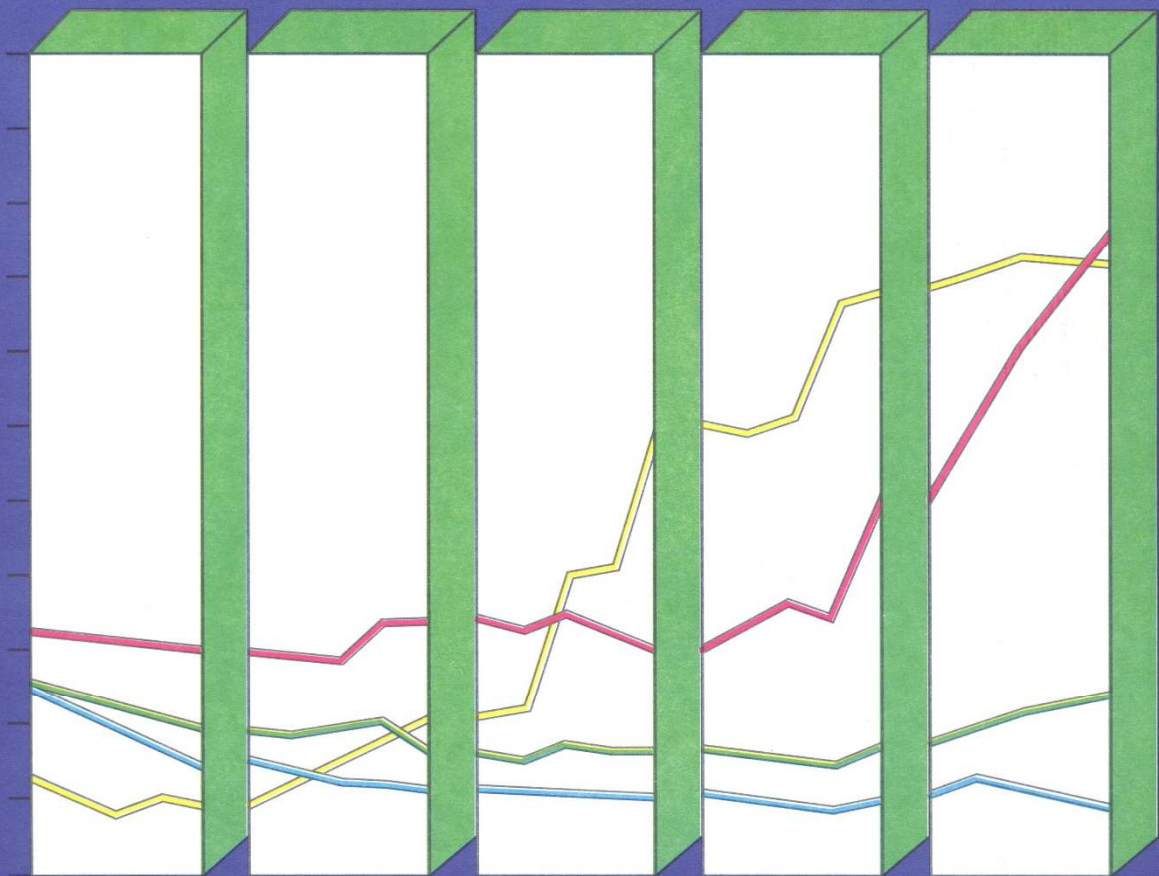
بانک مرکزی جمهوری اسلامی ایران

مدیریت کل آمارهای اقتصادی

اداره آمار اقتصادی

آمارچک‌های مبادله‌ای

مهرماه ۱۴۰۱





بانک مرکزی جمهوری اسلامی ایران

مدیریت کل آمارهای اقتصادی

اداره آمار اقتصادی

دایره شاخص‌های اقتصادی

آمار چک‌های مبادله‌ای مهرماه ۱۴۰۱

«نقل مطالب فقط با ذکر مأخذ مجاز است»

آبان‌ماه ۱۴۰۱

بسمه تعالی

خلاصه نتایج چک‌های عادی مبادله‌ای در سامانه چکاوک

نسبت مبلغ چک‌های برگشتی به مبادله‌ای (درصد)	مبلغ (هزار میلیارد ریال)		نسبت تعداد چک‌های برگشتی به مبادله‌ای (درصد)	تعداد (هزار فقره)		
	برگشتی	وصولی		برگشتی	وصولی	
۱۲/۶	۳۱۴	۲۱۸۵	۹/۷	۷۰۹	۶۵۸۰	شهریور ۱۴۰۰
۱۳/۱	۲۶۲	۱۷۴۳	۸/۸	۴۷۶	۴۹۴۱	مهر ۱۴۰۰
۱۲/۲	۳۰۵	۲۲۰۱	۸/۹	۶۳۰	۶۴۲۵	آبان ۱۴۰۰
۹/۹	۲۵۵	۲۳۲۸	۸/۳	۵۴۴	۵۹۸۲	آذر ۱۴۰۰
۱۱/۳	۳۰۵	۲۳۹۲	۸/۴	۵۵۳	۵۹۸۸	دی ۱۴۰۰
۱۲/۳	۳۲۷	۲۳۳۲	۹/۰	۵۶۷	۵۷۴۳	بهمن ۱۴۰۰
۱۱/۰	۳۳۱	۲۶۶۴	۸/۹	۶۲۲	۶۳۸۳	اسفند ۱۴۰۰
۱۱/۲	۲۰۷	۱۶۳۲	۹/۱	۴۷۱	۴۷۱۴	فروردین ۱۴۰۱
۱۲/۴	۳۴۱	۲۴۰۱	۹/۸	۶۱۳	۵۶۵۴	اردیبهشت
۱۰/۹	۳۷۴	۳۰۵۰	۹/۵	۶۴۰	۶۱۱۰	خرداد ۱۴۰۱
۱۰/۴	۳۴۵	۲۹۷۵	۹/۳	۵۸۶	۵۷۳۵	تیر ۱۴۰۱
۱۱/۴	۳۹۵	۳۰۷۴	۹/۱	۶۴۲	۶۴۴۰	مرداد ۱۴۰۱
۱۰/۵	۳۵۳	۲۹۹۸	۸/۲	۵۵۲	۶۱۸۵	شهریور ۱۴۰۱
۱۱/۱	۳۵۳	۲۸۳۲	۷/۶	۴۸۴	۵۹۱۴	مهر ۱۴۰۱

مقدمه

چک به عنوان یکی از ابزارهای مهم نظام پرداخت، همواره نقش قابل توجهی در تسویه مبادلات خرد و کلان جامعه داشته است. لیکن طی دو دهه اخیر به دلیل تداوم توسعه سامانه‌ها و تجهیزات پرداخت الکترونیکی، تراکنش‌های پردازش شده از طریق این ابزارها و سامانه‌ها رشد متناسبی داشته، لذا ابزارهای پرداخت الکترونیکی به مرور زمان جایگزین ابزارهای پرداخت سنتی نظیر اسکناس و مسکوک و انواع چک شده است. با این وجود، به دلیل اهمیت کارکرد و امتیاز چک و به ویژه جایگاه اعتباری آن در مبادلات کشور، این ابزار پرداخت هنوز هم از مهم‌ترین ابزارهای نظام پرداخت کشور محسوب می‌شود.

آمار چک‌های برگشتی تا آذرماه سال ۱۳۹۳ در سطح استان تهران با استفاده از اطلاعات اتاق پایپای اسناد بانکی تهیه و در گزارش شاخص‌های ماهانه اقتصادی منتشر می‌گردید. با راه‌اندازی سامانه چکاوک، در سال ۱۳۹۵ گزارش آمار چک‌های مبادله‌ای براساس اطلاعات سامانه مذکور برای کلیه استان‌های کشور تهیه گردید. این اطلاعات از فروردین‌ماه ۱۳۹۶ در پایگاه اطلاع‌رسانی بانک مرکزی در دسترس می‌باشد.

لازم به ذکر است این گزارش مربوط به چک‌های بین بانکی است و چک‌های درون بانکی را شامل نمی‌شود.

علائم

- θ درصد تغییر قابل محاسبه نیست یا نامعین می‌باشد.
- .. عدد در دسترس نیست.
- * عدد نزدیک صفر است.

توضیحات

- در جداول، اختلاف جزئی در جمع ناشی از سرراست (رند) کردن اعداد است.

تعاریف و مفاهیم

چک

بر اساس ماده ۳۱۰ قانون تجارت، چک نوشته‌ای است که به موجب آن صادرکننده، وجوهی را که نزد محال‌علیه دارد کلاً یا بعضاً مسترد یا به دیگری واگذار می‌نماید، چک‌ها انواع متفاوتی دارند که در این گزارش منظور از چک، چک‌های عادی است.

چک عادی

به چکی اطلاق می‌شود که اشخاص، عهده بانک‌ها به حساب جاری خود صادر نموده و دارنده آن تضمینی جز اعتبار صادرکننده آن ندارد. گیرنده وجه چک ممکن است خود صادرکننده یا حامل چک بوده و یا این که چک در وجه شخص معین و یا به حواله‌کرد آن شخص صادر شده باشد.

چک وصولی

به چکی اطلاق می‌شود که صحت آن مورد تایید بانک عهده بوده و بانک نسبت به پرداخت آن اقدام نموده است.

چک برگشتی

به چکی اطلاق می‌شود که در هنگام ارائه به بانک جهت وصول، به دلایل ذیل غیرقابل پرداخت باشد:

- امضا مطابقت ندارد.
 - نقص امضا دارد.
 - تاریخ عددی و حروفی مغایرت دارد.
 - امضای چک مخدوش است.
 - مندرجات چک مخدوش است.
 - مبلغ حروفی با عددی چک مغایر است.
 - حساب مورد نظر مسدود است (حسب درخواست مشتری).
 - حساب مورد نظر مسدود است (حسب دستور مرجع قضایی).
 - چک با این سری و سریال مسدود است.
 - حساب دارای کسر موجودی است.
 - حساب مورد نظر فاقد موجودی است.
- اعلامیه عدم پرداخت این قبیل چک‌ها با درخواست مشتری صادر می‌شود.

چک رمزدار

به چکی اطلاق می‌شود که بنا به درخواست مشتری و به نام اشخاص حقیقی یا حقوقی توسط بانک حسب مورد به عهده همان بانک یا شعب آن و یا بر عهده سایر بانک‌ها (چک رمزدار بین بانکی) برای تسهیل و تسریع در نقل و انتقال وجوه بین بانکی صادر گردیده و پرداخت وجه آن توسط بانک صادر کننده تضمین می‌شود.

چک واگذاری

به چکی اطلاق می‌شود که برای دریافت وجه مندرج در آن و به منظور بررسی و پرداخت وجه به بانک عهده ارجاع داده می‌شود.

چک عودتی

در چک‌های رمزدار به چکی اطلاق می‌شود که در هنگام ارائه به بانک جهت وصول به عللی مشابه با چک‌های برگشتی یا دلایل دیگری قابل پرداخت نباشد.

چک‌های مبادله‌ای

در چک‌های عادی، به مجموع چک‌های وصولی و برگشتی بین بانکی و در چک‌های رمزدار، به مجموع چک‌های وصولی و عودتی بین بانکی بر اساس سامانه چکاوک اطلاق می‌شود.

سامانه انتقال تصویر چک (چکاوک)

در سال ۱۳۹۱ شورای پول و اعتبار طی مصوبه‌ای طراحی و پیاده‌سازی سامانه چکاوک را با هدف ساکن‌سازی لاشه چک و با قابلیت پذیرش و پردازش الکترونیکی چک‌های کاغذی بین بانکی و انجام تراکنش‌های الکترونیکی با استفاده از سامانه پایاپای الکترونیکی (پایا) الزامی اعلام کرد.

در این خصوص بانک مرکزی از مهرماه سال ۱۳۹۳، سیستم انتقال تصویر چک (چکاوک) را به‌عنوان یکی دیگر از سیستم‌های پیش‌بینی‌شده در طرح استقرار نظام جامع پرداخت تا پایان خردادماه ۱۳۹۴ در کلیه استان‌های کشور عملیاتی نمود. این سیستم، با استفاده از سامانه پایاپای الکترونیکی (پایا) جهت انتقال الکترونیکی تصویر، داده‌ها، اطلاعات چک و تسویه بین بانکی با هدف حذف فیزیکی چک‌ها بین شعب و واحدهای بانکی و به تبع آن کاهش مدت زمان تسویه چک‌ها، اعمال نظارت متمرکز توسط بانک مرکزی و بانک‌ها بر جریان گردش وجوه و اعمال کنترل‌های قانونی و مقرراتی، یکی از اجزای مهم نظام جامع پرداخت محسوب می‌شود.

خلاصه آمار چک‌های مبادله‌ای در مهرماه ۱۴۰۱

در این گزارش خلاصه‌ای از آمار چک‌های مبادله‌ای، وصولی و برگشتی بر اساس اطلاعات سامانه انتقال تصویر چک (چکاوک) در مهرماه ۱۴۰۱ به شرح ذیل ارائه می‌شود:

چک‌های مبادله‌ای

در مهرماه ۱۴۰۱، در کل کشور حدود ۶/۴ میلیون فقره چک به ارزشی حدود ۳۱۸۵ هزار میلیارد ریال مبادله گردید که نسبت به ماه قبل از نظر تعداد و مبلغ به ترتیب ۵/۰ درصد و ۴/۹ درصد کاهش نشان می‌دهد (جداول شماره ۱ و ۷).

در ماه مورد گزارش در استان تهران حدود ۲/۰ میلیون فقره چک به ارزشی بیش از ۱۵۹۸ هزار میلیارد ریال مبادله شد (جدول شماره ۱).

در مهرماه ۱۴۰۱، ۴۹/۰ درصد از تعداد چک‌های مبادله‌ای کل کشور در سه استان تهران، اصفهان و خراسان رضوی مبادله گردیده است که به ترتیب با ۳۱/۱ درصد، ۱۰/۵ درصد و ۷/۴ درصد بیشترین سهم را در مقایسه با سایر استان‌ها دارا بوده‌اند.

در ماه مذکور ۶۲/۹ درصد از ارزش چک‌های فوق در سه استان تهران (۵۰/۲ درصد)، اصفهان (۷/۲ درصد) و خراسان رضوی (۵/۵ درصد) مبادله گردیده است که بیشترین سهم را در مقایسه با سایر استان‌ها دارا بوده‌اند. (جدول شماره ۲)

چک‌های وصولی

در مهرماه ۱۴۰۱، در کل کشور بیش از ۵/۹ میلیون فقره چک به ارزشی حدود ۲۸۳۲ هزار میلیارد ریال وصول گردید که نسبت به ماه قبل از نظر تعداد و مبلغ به ترتیب ۴/۴ درصد و ۵/۵ درصد کاهش نشان می‌دهد (جداول شماره ۱ و ۷).

در ماه مذکور از کل تعداد و مبلغ چک‌های مبادله شده به ترتیب ۹۲/۴ درصد و ۸۸/۹ درصد وصول گردیده است. درصد تعداد و مبلغ چک‌های وصول شده در شهریورماه ۱۴۰۱ به ترتیب معادل ۹۱/۸ درصد و ۸۹/۵ درصد و در مهرماه ۱۴۰۰ به ترتیب برابر ۹۱/۲ درصد و ۸۶/۹ درصد بوده است (جداول شماره ۳ و ۶).

در مهرماه ۱۴۰۱، در استان تهران حدود ۱/۹ میلیون فقره چک به ارزشی حدود ۱۴۳۴ هزار میلیارد ریال وصول گردید که از نظر تعداد ۹۲/۹ درصد و از نظر ارزش ۸۹/۷ درصد از کل چک‌های مبادله‌ای وصول گردیده است (جداول شماره ۱ و ۳).

در ماه مذکور در بین سایر استان‌های کشور، بیشترین نسبت تعداد چک‌های وصولی به کل چک‌های مبادله‌ای در استان، به ترتیب به استان‌های گیلان (۹۴/۷ درصد)، کرمانشاه (۹۳/۵ درصد) و خوزستان و گلستان (هر کدام ۹۳/۴ درصد) اختصاص یافته است و استان‌های چهارمحال و بختیاری (۸۹/۷ درصد)، کردستان (۹۰/۱ درصد) و خراسان شمالی (۹۰/۳ درصد) پایین‌ترین نسبت تعداد چک‌های وصولی به کل چک‌های مبادله شده در استان را به خود اختصاص داده‌اند.

در ماه مورد بررسی در بین سایر استان‌های کشور، بیشترین نسبت ارزش چک‌های وصولی به کل ارزش چک‌های مبادله‌ای در استان، به ترتیب به استان‌های گیلان (۹۱/۷ درصد)، قزوین (۹۰/۷ درصد) و البرز (۹۰/۴ درصد) اختصاص یافته است و استان‌های یزد (۸۳/۷ درصد)، کردستان (۸۴/۴ درصد) و لرستان (۸۴/۹ درصد) کمترین نسبت ارزش چک‌های وصولی به کل ارزش چک‌های مبادله شده در استان را به خود اختصاص داده‌اند. (جدول شماره ۳)

چک‌های برگشتی

در مهرماه ۱۴۰۱، در کل کشور بیش از ۴۸۴ هزار فقره چک به ارزشی بالغ بر ۳۵۳ هزار میلیارد ریال برگشت داده شده است که نسبت به ماه قبل از نظر تعداد ۱۲/۳ درصد کاهش نشان می‌دهد و از نظر مبلغ تغییری چندانی نداشته است (جداول شماره ۱ و ۷).

در ماه مذکور از کل تعداد و مبلغ چک‌های مبادله شده به ترتیب ۷/۶ درصد و ۱۱/۱ درصد برگشت داده شده است. درصد تعداد و مبلغ چک‌های برگشت داده شده در شهریورماه ۱۴۰۱ به ترتیب معادل ۸/۲ درصد و ۱۰/۵ درصد و در مهرماه سال ۱۴۰۰ به ترتیب برابر ۸/۸ درصد و ۱۳/۱ درصد بوده است (جداول شماره ۳ و ۶).

در ماه مورد گزارش در استان تهران بیش از ۱۴۲ هزار فقره چک به ارزشی حدود ۱۶۵ هزار میلیارد ریال برگشت داده شد که از نظر تعداد ۷/۱ درصد و از نظر ارزش ۱۰/۳ درصد از کل چک‌های مبادله‌ای برگشت داده شده است (جداول شماره ۱ و ۳).

در ماه مذکور در بین سایر استان‌های کشور، بیشترین نسبت تعداد چک‌های برگشتی به کل چک‌های مبادله‌ای در استان، به ترتیب به استان‌های چهارمحال و بختیاری (۱۰/۳ درصد)، کردستان (۹/۹ درصد) و خراسان شمالی (۹/۷ درصد) اختصاص یافته است و استان‌های گیلان (۵/۳ درصد)، کرمانشاه (۶/۵ درصد) و خوزستان و گلستان (هر کدام ۶/۶ درصد) پایین‌ترین نسبت تعداد چک‌های برگشتی به کل تعداد چک‌های مبادله شده را به خود اختصاص داده‌اند.

در ماه مورد بررسی در بین سایر استان‌های کشور، بیشترین نسبت ارزش چک‌های برگشتی به کل ارزش چک‌های مبادله شده در استان به ترتیب به استان‌های یزد (۱۶/۳ درصد)، کردستان (۱۵/۶ درصد) و لرستان (۱۵/۱ درصد) اختصاص یافته است و استان‌های گیلان (۸/۳ درصد)، قزوین (۹/۳ درصد) و البرز (۹/۶ درصد) کمترین نسبت ارزش چک‌های برگشتی به کل ارزش چک‌های مبادله شده در استان را به خود اختصاص داده‌اند. (جدول شماره ۳)

چک‌های برگشتی به تفکیک علل

در مهرماه ۱۴۰۱، در کل کشور بیش از ۴۶۷ هزار فقره چک به ارزشی بالغ بر ۳۴۰ هزار میلیارد ریال به دلایل کسری یا فقدان موجودی برگشت داده شده است. در واقع در کل کشور از نظر تعداد ۹۶/۵ درصد و از نظر ارزش ۹۶/۳ درصد از کل چک‌های برگشتی به دلایل کسری یا فقدان موجودی بوده است.

در ماه مورد بررسی در استان تهران بیش از ۱۳۶ هزار فقره چک به ارزشی بالغ بر ۱۵۷ هزار میلیارد ریال به دلایل کسری یا فقدان موجودی برگشت داده شده است. در واقع در استان تهران از نظر تعداد ۹۵/۸ درصد و از نظر ارزش ۹۵/۴ درصد از کل چک‌های برگشتی به دلایل کسری یا فقدان موجودی بوده است. (جدول شماره ۴ و ۵)

در ماه مورد بررسی در بین سایر استان‌های کشور، بیشترین نسبت تعداد چک‌های برگشتی به دلایل کسری یا فقدان موجودی به کل تعداد چک‌های برگشتی در استان، به ترتیب به استان‌های چهارمحال و بختیاری (۹۸/۲ درصد)، اصفهان و کهگیلویه و بویراحمد (هر کدام ۹۷/۹ درصد) و یزد (۹۷/۶ درصد) اختصاص یافته است و استان‌های خراسان جنوبی (۹۳/۷ درصد)، سیستان و بلوچستان (۹۴/۶ درصد) و کرمان (۹۵/۲ درصد) کمترین نسبت تعداد چک‌های برگشتی به دلایل کسری یا فقدان موجودی به کل تعداد چک‌های برگشتی در استان را به خود اختصاص داده است.

در ماه مذکور در بین سایر استان‌های کشور، بیشترین نسبت ارزش چک‌های برگشتی به دلایل کسری یا فقدان موجودی به کل ارزش چک‌های برگشتی در استان، به ترتیب به استان‌های کهگیلویه و بویراحمد (۹۹/۴ درصد)، خراسان شمالی، زنجان و گلستان (هر کدام ۹۸/۱ درصد) و اصفهان، کرمانشاه و لرستان (هر کدام ۹۸/۰ درصد) اختصاص یافته است و استان‌های کرمان (۹۴/۱ درصد)، قم (۹۵/۳ درصد) و ایلام (۹۵/۴ درصد) کمترین نسبت ارزش چک‌های برگشتی به دلایل کسری یا فقدان موجودی به کل ارزش چک‌های برگشتی در استان را به خود اختصاص داده است. (جدول شماره ۵)

چک‌های رمزدار وصولی

در مهرماه ۱۴۰۱، در کل کشور حدود ۳۶۶ هزار فقره چک رمزدار به ارزشی حدود ۱۲۷۰ هزار میلیارد ریال وصول گردید که نسبت به ماه قبل از نظر تعداد و مبلغ به ترتیب ۸/۶ درصد و ۱۵/۴ درصد کاهش داشته است (جدول شماره ۹ و ۱۰).

در ماه مورد بررسی در استان تهران بیش از ۱۱۳ هزار فقره چک رمزدار به ارزشی بالغ بر ۶۹۷ هزار میلیارد ریال وصول گردید.

در ماه مذکور ۴۹/۴ درصد از تعداد چک‌های رمزدار وصولی در سه استان تهران (۳۰/۹ درصد)، اصفهان (۹/۷ درصد) و خراسان رضوی (۸/۸ درصد) وصول گردیده است که بیشترین سهم را در مقایسه با سایر استان‌ها دارا بوده‌اند.

همچنین ۶۸/۵ درصد از ارزش چک‌های مورد اشاره، در استان‌های تهران (۵۴/۹ درصد)، اصفهان (۶/۹ درصد) و خراسان رضوی (۶/۷ درصد) وصول گردیده است. (جدول شماره ۹)

چک‌های وصولی بر حسب عادی و رمزدار

در مهرماه ۱۴۰۱، در کل کشور حدود ۶/۳ میلیون فقره چک وصول گردید که از این تعداد بیش از ۵/۹ میلیون فقره عادی و حدود ۰/۴ میلیون فقره رمزدار بوده است. بر این اساس در کل کشور ۹۴/۲ درصد از کل تعداد چک‌های وصولی، عادی و ۵/۸ درصد رمزدار بوده است (جدول شماره ۱۱).

در ماه مورد بررسی در کل کشور حدود ۴۱۰۲ هزار میلیارد ریال چک وصول گردید که حدود ۲۸۳۲ هزار میلیارد ریال آن چک عادی و حدود ۱۲۷۰ هزار میلیارد ریال چک رمزدار می‌باشد. به عبارتی در کل کشور ۶۹/۰ درصد از کل ارزش چک‌های وصولی، عادی و ۳۱/۰ درصد رمزدار بوده است (جدول شماره ۱۲).

جدول شماره ۱

تعداد و مبلغ چک‌های مبادله‌ای، وصولی و برگشتی به تفکیک استان و مناطق آزاد

مهرماه ۱۴۰۱

تعداد: صد فقره

مبلغ: میلیارد ریال

برگشتی		وصولی		مبادله‌ای		نام استان
مبلغ	تعداد	مبلغ	تعداد	مبلغ	تعداد	
۳۵۳۰۵۱	۴۸۴۲	۲۸۳۱۸۲۸	۵۹۱۴۰	۳۱۸۴۸۷۹	۶۳۹۸۲	کل کشور
۱۴۹۶۲	۳۴۷	۱۱۴۸۳۲	۳۸۶۵	۱۲۹۷۹۴	۴۲۱۲	آذربایجان شرقی
۸۳۸۲	۱۷۴	۴۹۷۲۸	۱۷۰۹	۵۸۱۱۰	۱۸۸۳	آذربایجان غربی
۳۳۱۶	۸۰	۲۴۴۷۸	۸۸۶	۲۷۷۹۴	۹۶۶	اردبیل
۲۷۷۳۱	۵۵۷	۲۰۰۲۵۵	۶۱۴۸	۲۲۷۹۸۶	۶۷۰۵	اصفهان
۱۲۷۷۸	۱۳۵	۱۱۹۷۹۰	۱۸۰۱	۱۳۲۵۶۸	۱۹۳۶	البرز
۱۸۲	۴	۱۳۴۲	۴۳	۱۵۲۴	۴۷	ایلام
۱۶۲۰	۲۲	۱۰۶۸۴	۲۵۷	۱۲۳۰۴	۲۷۹	بوشهر
۱۶۴۹۷۲	۱۴۲۱	۱۴۳۳۵۰۶	۱۸۵۰۱	۱۵۹۸۴۷۸	۱۹۹۲۲	تهران
۱۸۴۶	۴۰	۱۱۱۳۷	۳۴۸	۱۲۹۸۳	۳۸۸	چهارمحال و بختیاری
۱۲۸۱	۳۶	۸۷۵۲	۳۷۶	۱۰۰۳۳	۴۱۲	خراسان جنوبی
۲۱۹۸۴	۳۶۰	۱۵۳۷۰۰	۴۴۰۶	۱۷۵۶۸۴	۴۷۶۶	خراسان رضوی
۹۳۰	۱۵	۵۴۸۲	۱۳۹	۶۴۱۲	۱۵۴	خراسان شمالی
۴۷۴۱	۶۰	۳۶۹۷۷	۸۴۵	۴۱۷۱۸	۹۰۵	خوزستان
۲۹۲۵	۵۷	۲۶۴۵۵	۶۵۲	۲۹۳۸۰	۷۰۹	زنجان
۳۰۸۴	۵۰	۲۱۸۸۹	۶۰۷	۲۴۹۷۳	۶۵۷	سمنان
۷۱۸	۱۴	۴۸۷۹	۱۴۰	۵۵۹۷	۱۵۴	سیستان و بلوچستان
۱۱۳۴۳	۱۵۹	۸۷۴۵۱	۱۸۹۷	۹۸۱۹۴	۲۰۵۶	فارس
۴۴۳۸	۸۷	۴۳۱۶۰	۱۰۹۶	۴۷۵۹۸	۱۱۸۳	قزوین
۶۰۹۸	۱۲۹	۳۹۰۴۶	۱۶۱۵	۴۵۱۴۴	۱۷۴۴	قم
۲۵۹۸	۵۰	۱۴۰۶۹	۴۵۴	۱۶۶۶۷	۵۰۴	کردستان
۴۴۱۵	۱۱۳	۲۸۲۴۸	۱۲۵۵	۳۲۶۶۳	۱۳۶۸	کرمان
۱۷۱۴	۲۵	۱۳۱۳۵	۳۵۸	۱۴۸۴۹	۳۸۳	کرمانشاه
۲۹۸	۵	۲۱۷۳	۵۱	۲۴۷۱	۵۶	کهگیلویه و بویراحمد
۳۳۰۸	۴۷	۲۶۹۷۰	۶۶۵	۳۰۲۷۸	۷۱۲	گلستان
۶۲۰۶	۱۰۷	۶۸۶۴۹	۱۹۱۲	۷۴۸۵۵	۲۰۱۹	گیلان
۱۵۲۸	۲۴	۸۵۵۹	۲۳۱	۱۰۰۸۷	۲۵۵	لرستان
۱۵۶۱۸	۲۴۹	۱۲۱۰۵۸	۳۲۷۷	۱۳۶۶۷۶	۳۵۲۶	مازندران
۴۷۵۹	۸۶	۳۹۴۸۷	۱۰۱۸	۴۴۲۴۶	۱۱۰۴	مرکزی
۱۷۴۹	۲۳	۱۴۷۳۵	۲۸۹	۱۶۴۸۴	۳۱۲	هرمزگان
۳۷۸۳	۸۶	۲۹۲۲۱	۹۰۳	۳۳۰۰۴	۹۸۹	همدان
۱۳۵۶۹	۲۷۷	۶۹۷۴۳	۳۳۶۶	۸۳۳۱۲	۳۶۴۳	یزد
۱۷۵	۳	۲۲۳۸	۳۰	۲۴۱۳	۳۳	مناطق آزاد

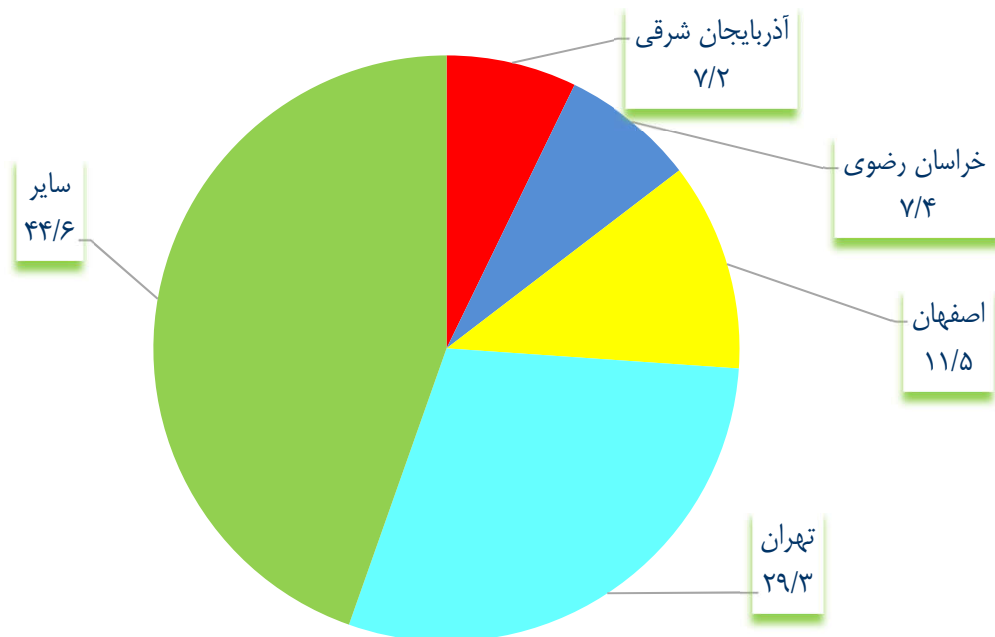
جدول شماره ۲

درصد توزیع تعداد و مبلغ چک‌های مبادله‌ای، وصولی و برگشتی بر حسب استان و مناطق آزاد

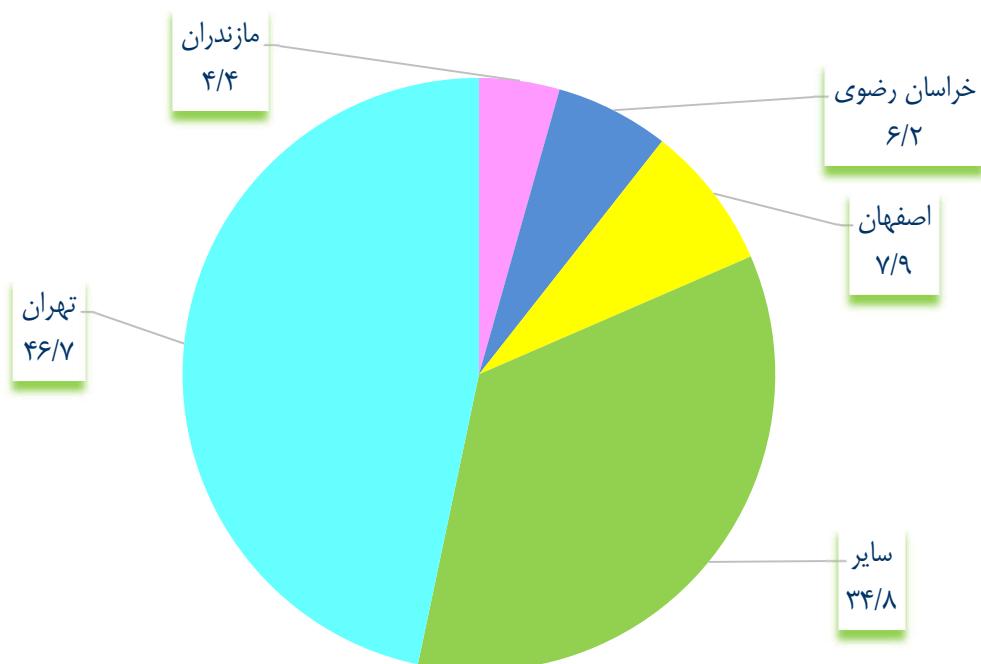
مهرماه ۱۴۰۱

برگشتی		وصولی		مبادله‌ای		نام استان
مبلغ	تعداد	مبلغ	تعداد	مبلغ	تعداد	
۱۰۰/۰	۱۰۰/۰	۱۰۰/۰	۱۰۰/۰	۱۰۰/۰	۱۰۰/۰	کل کشور
۴/۲	۷/۲	۴/۱	۶/۵	۴/۱	۶/۶	آذربایجان شرقی
۲/۴	۳/۶	۱/۸	۲/۹	۱/۸	۲/۹	آذربایجان غربی
۰/۹	۱/۷	۰/۹	۱/۵	۰/۹	۱/۵	اردبیل
۷/۹	۱۱/۵	۷/۱	۱۰/۴	۷/۲	۱۰/۵	اصفهان
۳/۶	۲/۸	۴/۲	۳/۰	۴/۲	۳/۰	البرز
۰/۱	۰/۱	*	۰/۱	*	۰/۱	ایلام
۰/۵	۰/۵	۰/۴	۰/۴	۰/۴	۰/۴	بوشهر
۴۶/۷	۲۹/۳	۵۰/۶	۳۱/۳	۵۰/۲	۳۱/۱	تهران
۰/۵	۰/۸	۰/۴	۰/۶	۰/۴	۰/۶	چهارمحال و بختیاری
۰/۴	۰/۷	۰/۳	۰/۶	۰/۳	۰/۶	خراسان جنوبی
۶/۲	۷/۴	۵/۴	۷/۵	۵/۵	۷/۴	خراسان رضوی
۰/۳	۰/۳	۰/۲	۰/۲	۰/۲	۰/۲	خراسان شمالی
۱/۳	۱/۲	۱/۳	۱/۴	۱/۳	۱/۴	خوزستان
۰/۸	۱/۲	۰/۹	۱/۱	۰/۹	۱/۱	زنجان
۰/۹	۱/۰	۰/۸	۱/۰	۰/۸	۱/۰	سمنان
۰/۲	۰/۳	۰/۲	۰/۲	۰/۲	۰/۲	سیستان و بلوچستان
۳/۲	۳/۳	۳/۱	۳/۲	۳/۱	۳/۲	فارس
۱/۳	۱/۸	۱/۵	۱/۹	۱/۵	۱/۸	قزوین
۱/۷	۲/۷	۱/۴	۲/۷	۱/۴	۲/۷	قم
۰/۷	۱/۰	۰/۵	۰/۸	۰/۵	۰/۸	کردستان
۱/۳	۲/۳	۱/۰	۲/۱	۱/۰	۲/۱	کرمان
۰/۵	۰/۵	۰/۵	۰/۶	۰/۵	۰/۶	کرمانشاه
۰/۱	۰/۱	۰/۱	۰/۱	۰/۱	۰/۱	کهگیلویه و بویراحمد
۰/۹	۱/۰	۱/۰	۱/۱	۱/۰	۱/۱	گلستان
۱/۸	۲/۲	۲/۴	۳/۲	۲/۴	۳/۲	گیلان
۰/۴	۰/۵	۰/۳	۰/۴	۰/۳	۰/۴	لرستان
۴/۴	۵/۱	۴/۳	۵/۵	۴/۳	۵/۵	مازندران
۱/۳	۱/۸	۱/۴	۱/۷	۱/۴	۱/۷	مرکزی
۰/۵	۰/۵	۰/۵	۰/۵	۰/۵	۰/۵	هرمزگان
۱/۱	۱/۸	۱/۰	۱/۵	۱/۰	۱/۵	همدان
۳/۸	۵/۷	۲/۵	۵/۷	۲/۶	۵/۷	یزد
*	۰/۱	۰/۱	۰/۱	۰/۱	۰/۱	مناطق آزاد

نمودار شماره ۱
 درصد توزیع تعداد چک‌های برگشتی بر حسب استان و مناطق آزاد
 مهرماه ۱۴۰۱



نمودار شماره ۲
 درصد توزیع مبلغ چک‌های برگشتی بر حسب استان و مناطق آزاد
 مهرماه ۱۴۰۱



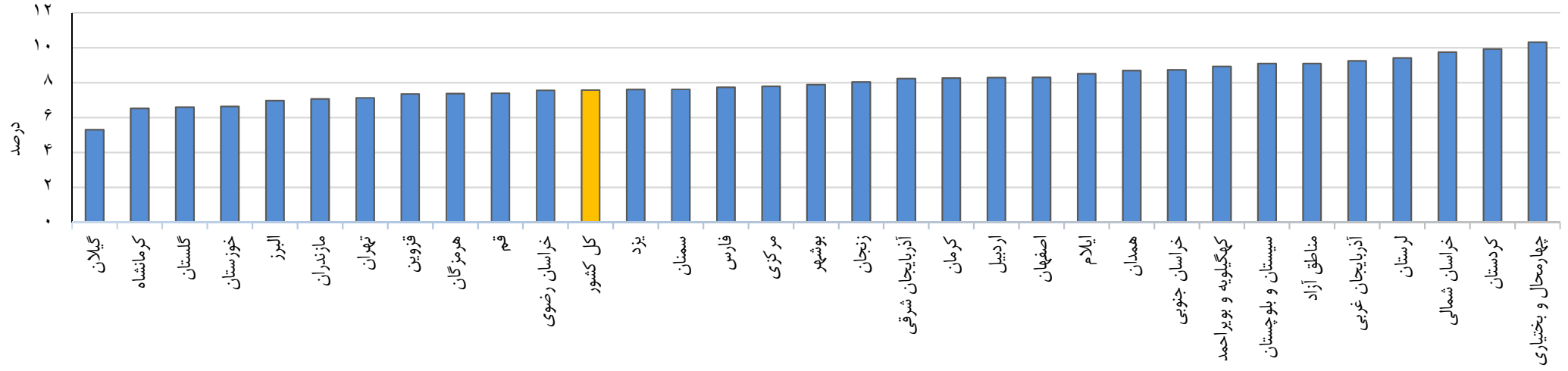
جدول شماره ۳

درصد توزیع تعداد و مبلغ چک‌های مبادله‌ای بر حسب وصولی و برگشتی به تفکیک استان و مناطق آزاد

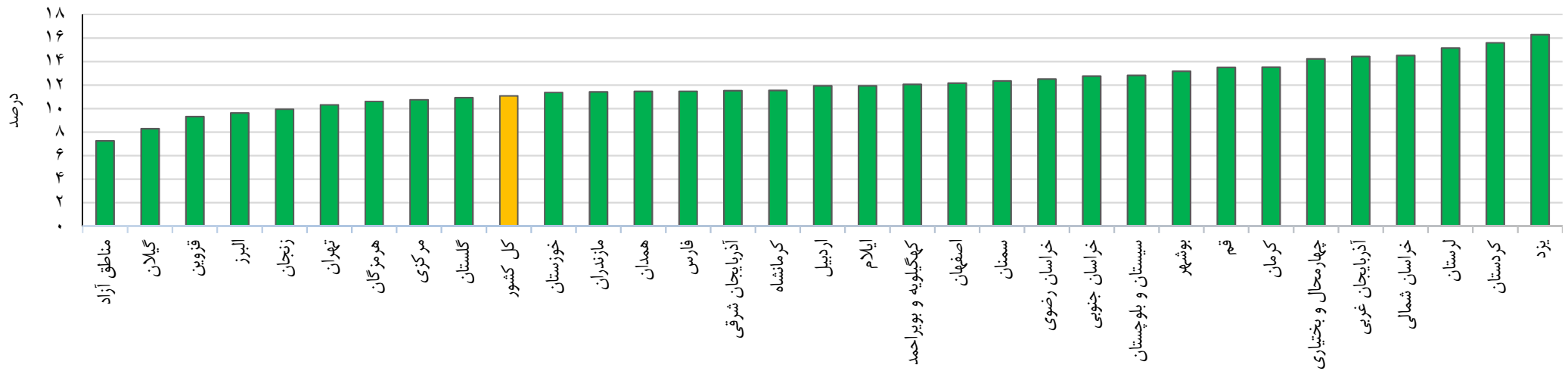
مهرماه ۱۴۰۱

مبلغ		تعداد		نام استان
برگشتی	وصولی	برگشتی	وصولی	
۱۱/۱	۸۸/۹	۷/۶	۹۲/۴	کل کشور
۱۱/۵	۸۸/۵	۸/۲	۹۱/۸	آذربایجان شرقی
۱۴/۴	۸۵/۶	۹/۲	۹۰/۸	آذربایجان غربی
۱۱/۹	۸۸/۱	۸/۳	۹۱/۷	اردبیل
۱۲/۲	۸۷/۸	۸/۳	۹۱/۷	اصفهان
۹/۶	۹۰/۴	۷/۰	۹۳/۰	البرز
۱۱/۹	۸۸/۱	۸/۵	۹۱/۵	ایلام
۱۳/۲	۸۶/۸	۷/۹	۹۲/۱	بوشهر
۱۰/۳	۸۹/۷	۷/۱	۹۲/۹	تهران
۱۴/۲	۸۵/۸	۱۰/۳	۸۹/۷	چهارمحال و بختیاری
۱۲/۸	۸۷/۲	۸/۷	۹۱/۳	خراسان جنوبی
۱۲/۵	۸۷/۵	۷/۶	۹۲/۴	خراسان رضوی
۱۴/۵	۸۵/۵	۹/۷	۹۰/۳	خراسان شمالی
۱۱/۴	۸۸/۶	۶/۶	۹۳/۴	خوزستان
۱۰/۰	۹۰/۰	۸/۰	۹۲/۰	زنجان
۱۲/۳	۸۷/۷	۷/۶	۹۲/۴	سمنان
۱۲/۸	۸۷/۲	۹/۱	۹۰/۹	سیستان و بلوچستان
۱۱/۵	۸۸/۵	۷/۷	۹۲/۳	فارس
۹/۳	۹۰/۷	۷/۴	۹۲/۶	قزوین
۱۳/۵	۸۶/۵	۷/۴	۹۲/۶	قم
۱۵/۶	۸۴/۴	۹/۹	۹۰/۱	کردستان
۱۳/۵	۸۶/۵	۸/۳	۹۱/۷	کرمان
۱۱/۵	۸۸/۵	۶/۵	۹۳/۵	کرمانشاه
۱۲/۱	۸۷/۹	۸/۹	۹۱/۱	کهگیلویه و بویراحمد
۱۰/۹	۸۹/۱	۶/۶	۹۳/۴	گلستان
۸/۳	۹۱/۷	۵/۳	۹۴/۷	گیلان
۱۵/۱	۸۴/۹	۹/۴	۹۰/۶	لرستان
۱۱/۴	۸۸/۶	۷/۱	۹۲/۹	مازندران
۱۰/۸	۸۹/۲	۷/۸	۹۲/۲	مرکزی
۱۰/۶	۸۹/۴	۷/۴	۹۲/۶	هرمزگان
۱۱/۵	۸۸/۵	۸/۷	۹۱/۳	همدان
۱۶/۳	۸۳/۷	۷/۶	۹۲/۴	یزد
۷/۳	۹۲/۷	۹/۱	۹۰/۹	مناطق آزاد

نمودار شماره ۳
نسبت تعداد چک‌های برگشتی به مبادله‌ای به تفکیک استان و مناطق آزاد
مهرماه ۱۴۰۱



نمودار شماره ۴
نسبت مبلغ چک‌های برگشتی به مبادله‌ای به تفکیک استان و مناطق آزاد
مهرماه ۱۴۰۱



جدول شماره ۴

تعداد و مبلغ چک‌های برگشتی بر حسب علل برگشت به تفکیک استان و مناطق آزاد
مهرماه ۱۴۰۱

تعداد: صد فقره
مبلغ: میلیارد ریال

مبلغ			تعداد			نام استان
جمع	سایر علل ^۱	کسری یا فقدان موجودی	جمع	سایر علل ^۱	کسری یا فقدان موجودی	
۳۵۳۰۵۱	۱۲۹۴۳	۳۴۰۱۰۸	۴۸۴۲	۱۷۰	۴۶۷۲	کل کشور
۱۴۹۶۲	۳۴۹	۱۴۶۱۳	۳۴۷	۱۰	۳۳۷	آذربایجان شرقی
۸۳۸۲	۲۰۱	۸۱۸۱	۱۷۴	۵	۱۶۹	آذربایجان غربی
۳۳۱۶	۱۲۱	۳۱۹۵	۸۰	۳	۷۷	اردبیل
۲۷۷۳۱	۵۴۱	۲۷۱۹۰	۵۵۷	۱۲	۵۴۵	اصفهان
۱۲۷۷۸	۴۲۳	۱۲۳۵۵	۱۳۵	۶	۱۲۹	البرز
۱۸۲	۸	۱۷۴	۴	*	۴	ایلام
۱۶۲۰	۴۸	۱۵۷۲	۲۲	۱	۲۱	بوشهر
۱۶۴۹۷۲	۷۵۳۸	۱۵۷۴۳۴	۱۴۲۱	۵۹	۱۳۶۲	تهران
۱۸۴۶	۵۲	۱۷۹۴	۴۰	۱	۳۹	چهارمحال و بختیاری
۱۲۸۱	۳۹	۱۲۴۲	۳۶	۲	۳۴	خراسان جنوبی
۲۱۹۸۴	۶۷۲	۲۱۳۱۲	۳۶۰	۱۳	۳۴۷	خراسان رضوی
۹۳۰	۱۷	۹۱۳	۱۵	۱	۱۴	خراسان شمالی
۴۷۴۱	۱۵۷	۴۵۸۴	۶۰	۲	۵۸	خوزستان
۲۹۲۵	۵۶	۲۸۶۹	۵۷	۲	۵۵	زنجان
۳۰۸۴	۷۲	۳۰۱۲	۵۰	۲	۴۸	سمنان
۷۱۸	۱۸	۷۰۰	۱۴	۱	۱۳	سیستان و بلوچستان
۱۱۳۴۳	۳۳۴	۱۱۰۰۹	۱۵۹	۵	۱۵۴	فارس
۴۴۳۸	۱۴۰	۴۲۹۸	۸۷	۴	۸۳	قزوین
۶۰۹۸	۲۸۸	۵۸۱۰	۱۲۹	۵	۱۲۴	قم
۲۵۹۸	۶۲	۲۵۳۶	۵۰	۱	۴۹	کردستان
۴۴۱۵	۲۶۲	۴۱۵۳	۱۱۳	۵	۱۰۸	کرمان
۱۷۱۴	۳۴	۱۶۸۰	۲۵	۱	۲۴	کرمانشاه
۲۹۸	۲	۲۹۶	۵	*	۵	کهگیلویه و بویراحمد
۳۳۰۸	۶۴	۳۲۴۴	۴۷	۱	۴۶	گلستان
۶۲۰۶	۲۷۷	۵۹۲۹	۱۰۷	۵	۱۰۲	گیلان
۱۵۲۸	۳۰	۱۴۹۸	۲۴	۱	۲۳	لرستان
۱۵۶۱۸	۴۴۰	۱۵۱۷۸	۲۴۹	۸	۲۴۱	مازندران
۴۷۵۹	۱۲۹	۴۶۳۰	۸۶	۳	۸۳	مرکزی
۱۷۴۹	۵۰	۱۶۹۹	۲۳	۱	۲۲	هرمزگان
۳۷۸۳	۱۲۶	۳۶۵۷	۸۶	۳	۸۳	همدان
۱۳۵۶۹	۳۸۸	۱۳۱۸۱	۲۷۷	۷	۲۷۰	یزد
۱۷۵	۵	۱۷۰	۳	*	۳	مناطق آزاد

^۱ شامل موارد عدم تطابق امضاء، نقص امضاء، مغایرت تاریخ عددی و حروفی، مخدوش بودن امضا یا مندرجات چک، مغایرت مبلغ حروفی با عددی چک، مسدود بودن حساب مورد نظر و مسدود بودن چک با شماره سری و سریال مرتبط

جدول شماره ۵

درصد توزیع تعداد و مبلغ چک‌های برگشتی بر حسب علل برگشت به تفکیک استان و مناطق آزاد

مهرماه ۱۴۰۱

مبلغ		تعداد		نام استان
سایر علل ^۱	کسری یا فقدان موجودی	سایر علل ^۱	کسری یا فقدان موجودی	
۳/۷	۹۶/۳	۳/۵	۹۶/۵	کل کشور
۲/۳	۹۷/۷	۳/۰	۹۷/۰	آذربایجان شرقی
۲/۴	۹۷/۶	۲/۹	۹۷/۱	آذربایجان غربی
۳/۶	۹۶/۴	۳/۵	۹۶/۵	اردبیل
۲/۰	۹۸/۰	۲/۱	۹۷/۹	اصفهان
۳/۳	۹۶/۷	۴/۴	۹۵/۶	البرز
۴/۶	۹۵/۴	۴/۲	۹۵/۸	ایلام
۳/۰	۹۷/۰	۴/۰	۹۶/۰	بوشهر
۴/۶	۹۵/۴	۴/۲	۹۵/۸	تهران
۲/۸	۹۷/۲	۱/۸	۹۸/۲	چهارمحال و بختیاری
۳/۱	۹۶/۹	۶/۳	۹۳/۷	خراسان جنوبی
۳/۱	۹۶/۹	۳/۷	۹۶/۳	خراسان رضوی
۱/۹	۹۸/۱	۳/۶	۹۶/۴	خراسان شمالی
۳/۳	۹۶/۷	۳/۵	۹۶/۵	خوزستان
۱/۹	۹۸/۱	۲/۶	۹۷/۴	زنجان
۲/۳	۹۷/۷	۳/۵	۹۶/۵	سمنان
۲/۵	۹۷/۵	۵/۴	۹۴/۶	سیستان و بلوچستان
۲/۹	۹۷/۱	۲/۹	۹۷/۱	فارس
۳/۱	۹۶/۹	۴/۱	۹۵/۹	قزوین
۴/۷	۹۵/۳	۳/۷	۹۶/۳	قم
۲/۴	۹۷/۶	۲/۵	۹۷/۵	کردستان
۵/۹	۹۴/۱	۴/۸	۹۵/۲	کرمان
۲/۰	۹۸/۰	۳/۶	۹۶/۴	کرمانشاه
۰/۶	۹۹/۴	۲/۱	۹۷/۹	کهگیلویه و بویراحمد
۱/۹	۹۸/۱	۲/۷	۹۷/۳	گلستان
۴/۵	۹۵/۵	۴/۳	۹۵/۷	گیلان
۲/۰	۹۸/۰	۲/۹	۹۷/۱	لرستان
۲/۸	۹۷/۲	۳/۱	۹۶/۹	مازندران
۲/۷	۹۷/۳	۲/۹	۹۷/۱	مرکزی
۲/۸	۹۷/۲	۳/۲	۹۶/۸	هرمزگان
۳/۳	۹۶/۷	۴/۰	۹۶/۰	همدان
۲/۹	۹۷/۱	۲/۴	۹۷/۶	یزد
۲/۸	۹۷/۲	۵/۴	۹۴/۶	مناطق آزاد

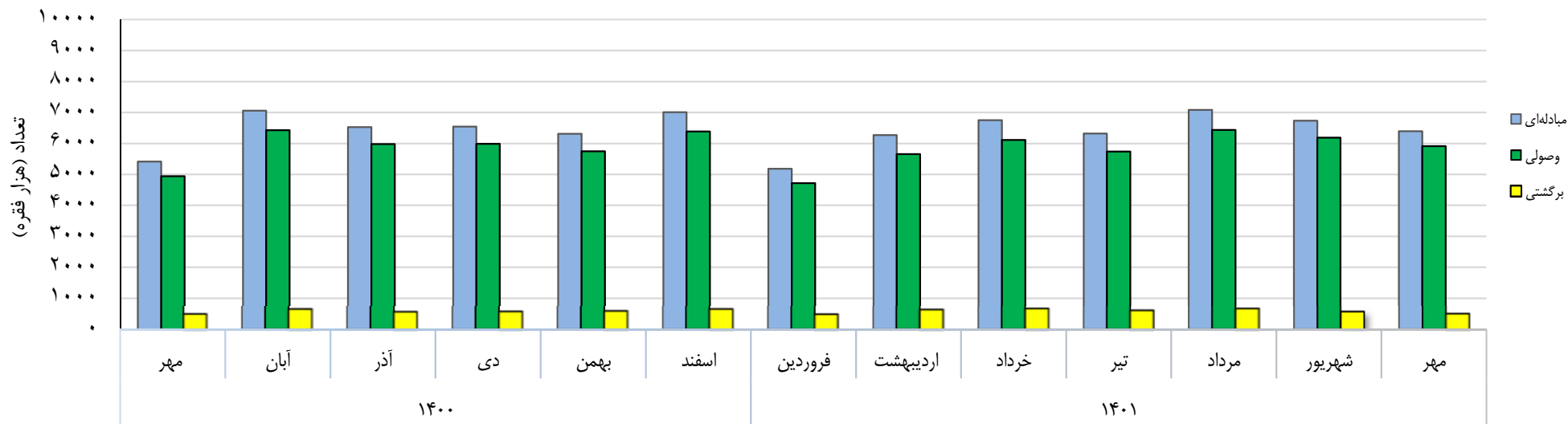
^۱ به زیرنویس صفحه قبل رجوع شود

جدول شماره ۶
تعداد و مبلغ چک‌های عادی و رمزار در کل کشور

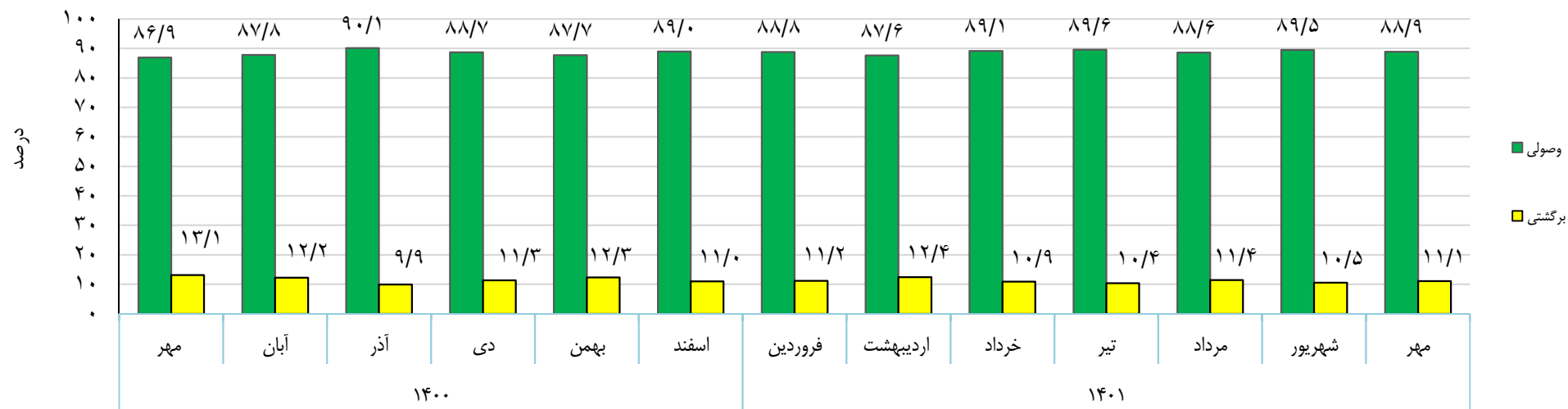
تعداد: صد فقره
مبلغ : میلیارد ریال

چک‌های رمزار						چک‌های عادی										دوره
عودتی		وصولی		مبادله‌ای		نسبت چک‌های برگشتی به مبادله‌ای(درصد)		نسبت چک‌های وصولی به مبادله‌ای(درصد)		برگشتی		وصولی		مبادله‌ای		
مبلغ	تعداد	مبلغ	تعداد	مبلغ	تعداد	مبلغ	تعداد	مبلغ	تعداد	مبلغ	تعداد	مبلغ	تعداد	مبلغ	تعداد	
۳۵۵۸۰۲۶۴	۱۶۷۸	۱۱۱۸۳۴۵۰	۱۰۷۰۴۴	۴۶۷۶۳۷۱۴	۱۰۸۷۲۲	۲۲/۲	۱۴/۹	۷۷/۸	۸۵/۱	۱۳۵۹۴۴۹	۱۶۸۴۸۷	۴۷۷۴۳۸۸	۹۶۵۹۹۰	۶۱۳۳۸۳۷	۱۱۳۴۴۷۷	سال ۱۳۹۵
۶۹۳۹۷۲	۸۱۸	۱۵۳۲۵۲۱۲	۹۱۵۸۶	۱۶۰۱۹۱۸۴	۹۲۴۰۴	۲۱/۵	۱۵/۴	۷۸/۵	۸۴/۶	۱۶۱۲۲۳۸	۱۷۳۹۲۱	۵۸۱۶۳۸۱	۹۵۶۶۵۷	۷۴۸۸۶۱۹	۱۱۳۰۵۷۸	سال ۱۳۹۶
۷۹۶۳۳۷	۱۰۳۷	۳۰۴۲۷۲۹۳	۱۲۴۷۰۱	۳۱۲۲۳۶۳۰	۱۲۵۷۳۸	۱۴/۵	۱۲/۷	۸۵/۵	۸۷/۳	۱۳۶۹۰۴۲	۱۲۳۲۸۴	۸۰۸۱۷۹۱	۸۴۹۲۵۲	۹۴۵۰۸۳۳	۹۷۲۵۳۶	سال ۱۳۹۷
۱۸۲۳۰۹۸	۹۹۵	۱۸۹۷۱۱۰۳	۱۰۳۹۴۱	۲۰۷۹۴۲۰۱	۱۰۴۹۳۶	۱۱/۱	۹/۱	۸۸/۹	۹۰/۹	۱۲۸۳۵۶۱	۸۲۷۰۲	۱۰۲۷۷۰۲۱	۸۲۸۴۹۶	۱۱۵۶۰۵۸۲	۹۱۱۱۹۸	سال ۱۳۹۸
۱۱۶۳۵۹۸	۸۸۹	۱۴۷۸۳۳۲۸	۷۶۴۱۶	۱۵۹۴۶۹۲۶	۷۷۳۰۵	۱۱/۳	۹/۸	۸۸/۷	۹۰/۲	۲۴۸۸۴۸۱	۹۹۷۰۷	۱۹۵۲۰۲۸۱	۹۲۰۲۱۳	۲۲۰۰۸۷۶۲	۱۰۱۹۹۲۰	سال ۱۳۹۹
۶۸۸۰۸۳	۵۱۸	۱۹۶۹۸۲۲۷	۵۶۰۳۰	۲۰۳۸۶۳۱۰	۵۶۵۴۸	۱۲/۰	۹/۱	۸۸/۰	۹۰/۹	۳۲۹۶۶۱۹	۷۴۱۴۴	۲۴۲۴۷۸۱۸	۷۴۰۹۶۴	۲۷۵۴۴۴۳۷	۸۱۵۱۰۸	سال ۱۴۰۰
سال ۱۴۰۰																
۱۶۲۱۳	۴۰	۱۵۱۳۷۰۹	۴۱۵۹	۱۵۲۹۹۲۲	۴۱۹۹	۱۳/۱	۸/۸	۸۶/۹	۹۱/۲	۲۶۱۹۴۱	۴۷۵۵	۱۷۴۳۰۳۷	۴۹۴۱۳	۲۰۰۴۹۷۸	۵۴۱۶۸	مهر
۲۷۱۹۰	۴۲	۱۹۸۹۳۳۶	۴۶۶۴	۲۰۱۶۵۲۶	۴۷۰۶	۱۲/۲	۸/۹	۸۷/۸	۹۱/۱	۳۰۴۵۴۳	۶۳۰۰	۲۲۰۰۶۷۲	۶۴۲۵۳	۲۵۰۵۲۱۵	۷۰۵۵۳	آبان
۲۵۵۲۵	۴۳	۱۹۰۲۸۳۸	۴۵۷۵	۱۹۲۸۳۶۳	۴۶۱۸	۹/۹	۸/۳	۹۰/۱	۹۱/۷	۲۵۴۹۹۷	۵۴۴۱	۲۳۲۷۵۳۳	۵۹۸۲۳	۲۵۸۲۵۳۰	۶۵۲۶۴	آذر
۳۲۷۰۱	۴۳	۲۹۱۵۸۸۸	۴۵۴۹	۲۹۴۸۵۸۹	۴۵۹۲	۱۱/۳	۸/۴	۸۸/۷	۹۱/۶	۳۰۴۹۷۸	۵۵۲۶	۲۳۹۲۱۸۳	۵۹۸۷۹	۲۶۹۷۱۶۱	۶۵۴۰۵	دی
۲۵۰۱۰	۴۰	۲۹۴۸۳۱۰	۴۲۷۹	۲۹۸۳۳۲۰	۴۳۱۹	۱۲/۳	۹/۰	۸۷/۷	۹۱/۰	۲۲۶۷۲۱	۵۶۷۴	۲۳۳۲۰۴۹	۵۷۴۲۶	۲۶۵۸۷۷۰	۶۳۱۰۰	بهمن
۴۲۴۴۲	۴۳	۲۳۴۸۹۰۲	۵۲۷۸	۲۳۹۱۳۴۴	۵۳۲۱	۱۱/۰	۸/۹	۸۹/۰	۹۱/۱	۳۳۰۷۲۳	۶۲۲۰	۲۶۶۳۸۲۲	۶۳۸۳۱	۲۹۹۴۵۴۵	۷۰۰۵۱	اسفند
سال ۱۴۰۱																
۲۶۹۱۰	۲۱	۱۴۰۳۲۸۴	۲۴۹۸	۱۴۳۰۱۹۴	۲۵۱۹	۱۱/۲	۹/۱	۸۸/۸	۹۰/۹	۲۰۶۵۲۱	۴۷۱۴	۱۶۳۱۵۲۳	۴۷۱۳۶	۱۸۳۸۰۴۴	۵۱۸۵۰	فروردین
۳۶۸۶۴	۳۵	۲۴۶۰۰۴۵	۴۰۶۸	۲۴۹۶۹۰۹	۴۱۰۳	۱۲/۴	۹/۸	۸۷/۶	۹۰/۲	۳۴۱۳۱۴	۶۱۲۵	۲۴۰۰۹۳۳	۵۶۵۴۴	۲۷۴۲۲۴۷	۶۲۶۶۹	اردیبهشت
۳۸۵۹۷	۳۶	۲۹۰۹۲۳۵	۴۶۲۹	۲۹۴۷۸۳۲	۴۶۶۵	۱۰/۹	۹/۵	۸۹/۱	۹۰/۵	۳۷۳۸۱۴	۶۴۰۴	۳۰۵۰۱۳۶	۶۱۰۹۹	۳۴۲۳۹۵۰	۶۷۵۰۳	خرداد
۲۶۸۸۹	۳۳	۲۰۳۹۵۳۳	۴۲۸۷	۲۰۷۶۴۲۲	۴۳۲۰	۱۰/۴	۹/۳	۸۹/۶	۹۰/۷	۳۴۵۱۱۶	۵۸۶۴	۲۹۷۴۹۲۲	۵۷۳۴۶	۳۳۲۰۰۳۸	۶۳۲۱۰	تیر
۳۳۷۷۹	۳۴	۲۲۸۴۸۱۵	۴۲۷۳	۲۳۱۸۵۹۴	۴۳۰۷	۱۱/۴	۹/۱	۸۸/۶	۹۰/۹	۳۹۵۰۵۱	۶۴۲۴	۳۰۷۳۷۶۸	۶۴۳۹۹	۳۴۶۸۸۱۹	۷۰۸۲۳	مرداد
۱۸۶۱۴	۳۳	۱۵۰۱۵۱۹	۳۹۹۹	۱۵۲۰۱۳۳	۴۰۳۲	۱۰/۵	۸/۲	۸۹/۵	۹۱/۸	۳۵۳۱۲۴	۵۵۲۲	۲۹۹۷۵۲۵	۶۱۸۴۸	۳۳۵۰۶۴۹	۶۷۳۷۰	شهریور
۱۷۸۱۲	۳۲	۱۲۶۹۸۱۸	۳۶۵۵	۱۲۸۷۶۳۰	۳۶۸۷	۱۱/۱	۷/۶	۸۸/۹	۹۲/۴	۳۵۳۰۵۱	۴۸۴۲	۲۸۳۱۸۲۸	۵۹۱۴۰	۳۱۸۴۸۷۹	۶۳۹۸۲	مهر

نمودار شماره ۵
تعداد چک‌های مبادله‌ای، وصولی و برگشتی در کل کشور
مهرماه ۱۴۰۰ الی مهرماه ۱۴۰۱



نمودار شماره ۶
نسبت مبلغ چک‌های وصولی و برگشتی به مبادله‌ای در کل کشور
مهرماه ۱۴۰۰ الی مهرماه ۱۴۰۱



جدول شماره ۷

درصد تغییر ماهانه تعداد و مبلغ چک‌های عادی مبادله‌ای، وصولی و برگشتی در کل کشور

سال	ماه	درصد تغییر چک‌های مبادله‌ای نسبت به:				درصد تغییر چک‌های وصولی نسبت به:				درصد تغییر چک‌های برگشتی نسبت به:			
		ماه قبل		ماه مشابه سال قبل		ماه قبل		ماه مشابه سال قبل		ماه قبل		ماه مشابه سال قبل	
		تعداد	مبلغ	تعداد	مبلغ	تعداد	مبلغ	تعداد	مبلغ	تعداد	مبلغ	تعداد	مبلغ
۱۴۰۰	مهر	-۲۵/۷	-۱۹/۸	-۳۸/۸	-۷/۶	-۲۴/۹	-۲۰/۲	-۳۹/۲	-۱۰/۹	-۳۲/۹	-۱۶/۶	-۳۵/۲	۲۲/۴
	آبان	۳۰/۲	۲۴/۹	-۱۲/۰	۳۱/۸	۳۰/۰	۲۶/۳	-۱۲/۵	۳۱/۰	۳۲/۵	۱۶/۳	-۷/۵	۳۸/۱
	آذر	-۷/۵	۳/۱	-۳۱/۰	۳۸/۹	-۶/۹	۵/۸	-۳۰/۲	۴۳/۱	-۱۳/۶	-۱۶/۳	-۳۹/۱	۹/۵
	دی	۰/۲	۴/۴	-۲۲/۶	۴۳/۱	۰/۱	۲/۸	-۲۲/۹	۴۲/۷	۱/۶	۱۹/۶	-۱۸/۵	۴۶/۲
	بهمن	-۳/۵	-۱/۴	-۲۶/۸	۳۰/۷	-۴/۱	-۲/۵	-۲۷/۵	۲۹/۰	۲/۷	۷/۱	-۱۸/۵	۴۴/۰
	اسفند	۱۱/۰	۱۲/۶	-۲۷/۲	۱۶/۰	۱۱/۲	۱۴/۲	-۲۸/۰	۱۷/۴	۹/۶	۱/۲	-۱۸/۴	۵/۸
۱۴۰۱	فروردین	-۲۶/۰	-۳۸/۶	-۲۵/۴	۲۴/۲	-۲۶/۲	-۳۸/۸	-۲۶/۱	۲۳/۴	-۲۴/۲	-۳۷/۶	-۱۷/۱	۳۰/۴
	اردیبهشت	۲۰/۹	۴۹/۲	-۱۶/۱	۴۱/۲	۲۰/۰	۴۷/۲	-۱۶/۹	۴۰/۳	۲۹/۹	۶۵/۳	-۸/۶	۴۷/۲
	خرداد	۷/۷	۲۴/۹	-۱۵/۱	۵۳/۸	۸/۱	۲۷/۰	-۱۴/۹	۵۶/۸	۴/۶	۹/۵	-۱۷/۲	۳۳/۶
	تیر	-۶/۴	-۳/۰	۳/۸	۷۱/۹	-۶/۱	-۲/۵	۳/۷	۷۴/۸	-۸/۴	-۷/۷	۴/۷	۵۰/۸
	مرداد	۱۲/۰	۴/۵	۲/۵	۷۱/۵	۱۲/۳	۳/۳	۴/۴	۷۸/۳	۹/۵	۱۴/۵	-۱۳/۴	۳۲/۰
	شهریور	-۴/۹	-۳/۴	-۷/۶	۳۴/۱	-۴/۰	-۲/۵	-۶/۰	۳۷/۲	-۱۴/۰	-۱۰/۶	-۲۲/۱	۱۲/۴
	مهر	-۵/۰	-۴/۹	۱۸/۱	۵۸/۸	-۴/۴	-۵/۵	۱۹/۷	۶۲/۵	-۱۲/۳	*	۱/۸	۳۴/۸

جدول شماره ۸

شاخص تعداد و مبلغ چک‌های عادی مبادله‌ای، وصولی و برگشتی در کل کشور

(۱۴۰۰=۱۰۰)

چک‌های برگشتی		چک‌های وصولی		چک‌های مبادله‌ای		ماه	سال
مبلغ	تعداد	مبلغ	تعداد	مبلغ	تعداد		
۹۵/۳	۷۷/۰	۸۶/۳	۸۰/۰	۸۷/۳	۷۹/۷	مهر	۱۴۰۰
۱۱۰/۹	۱۰۲/۰	۱۰۸/۹	۱۰۴/۱	۱۰۹/۱	۱۰۳/۹	آبان	
۹۲/۸	۸۸/۱	۱۱۵/۲	۹۶/۹	۱۱۲/۵	۹۶/۱	آذر	
۱۱۱/۰	۸۹/۴	۱۱۸/۴	۹۷/۰	۱۱۷/۵	۹۶/۳	دی	
۱۱۸/۹	۹۱/۸	۱۱۵/۴	۹۳/۰	۱۱۵/۸	۹۲/۹	بهمن	
۱۲۰/۴	۱۰۰/۷	۱۳۱/۸	۱۰۳/۴	۱۳۰/۵	۱۰۳/۱	اسفند	
۷۵/۲	۷۶/۳	۸۰/۷	۷۶/۳	۸۰/۱	۷۶/۳	فروردین	۱۴۰۱
۱۲۴/۲	۹۹/۱	۱۱۸/۸	۹۱/۶	۱۱۹/۵	۹۲/۳	اردیبهشت	
۱۳۶/۱	۱۰۳/۶	۱۵۰/۹	۹۹/۰	۱۴۹/۲	۹۹/۴	خرداد	
۱۲۵/۶	۹۴/۹	۱۴۷/۲	۹۲/۹	۱۴۴/۶	۹۳/۱	تیر	
۱۴۳/۸	۱۰۴/۰	۱۵۲/۱	۱۰۴/۳	۱۵۱/۱	۱۰۴/۳	مرداد	
۱۲۸/۵	۸۹/۴	۱۴۸/۳	۱۰۰/۲	۱۴۶/۰	۹۹/۲	شهریور	
۱۲۸/۵	۷۸/۴	۱۴۰/۱	۹۵/۸	۱۳۸/۸	۹۴/۲	مهر	

جدول شماره ۹

تعداد، مبلغ و درصد توزیع چک‌های رمزار و وصولی برحسب استان و مناطق آزاد

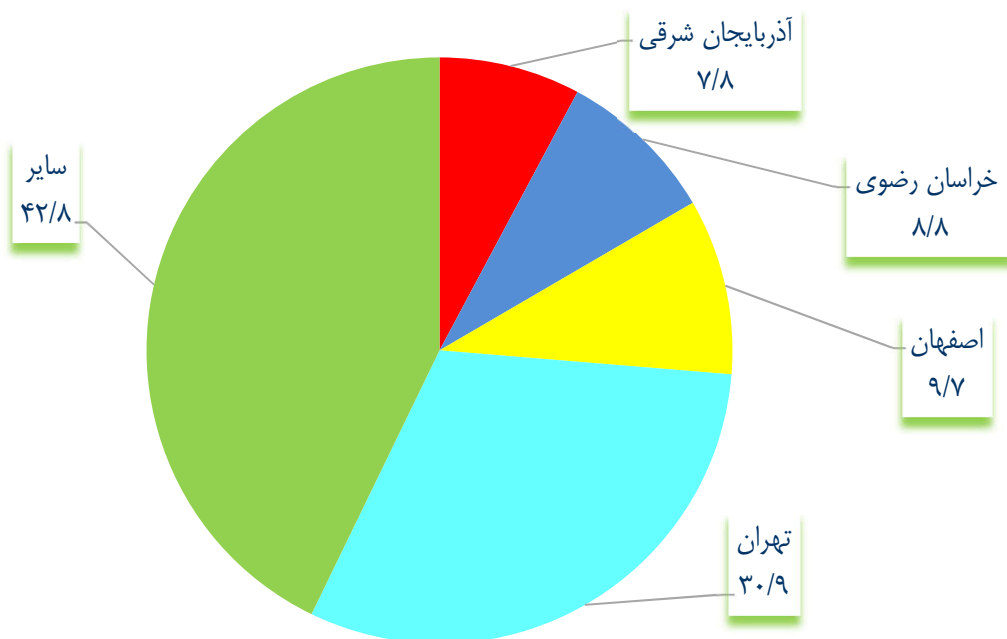
مهرماه ۱۴۰۱

تعداد: صد فقره

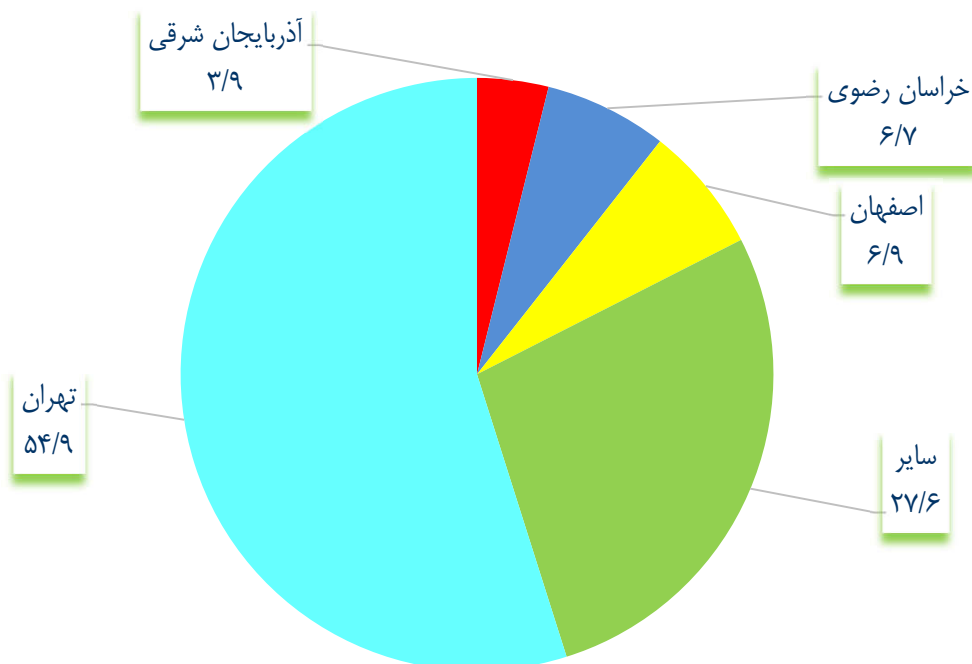
مبلغ: میلیارد ریال

نام استان	تعداد	مبلغ	درصد توزیع تعداد	درصد توزیع مبلغ
کل کشور	۳۶۵۵	۱۲۶۹۸۱۸	۱۰۰/۰	۱۰۰/۰
آذربایجان شرقی	۲۸۶	۴۹۷۴۹	۷/۸	۳/۹
آذربایجان غربی	۱۰۲	۱۳۶۳۶	۲/۸	۱/۱
اردبیل	۷۵	۱۱۷۴۷	۲/۱	۰/۹
اصفهان	۳۵۳	۸۷۴۲۷	۹/۷	۶/۹
البرز	۱۱۵	۲۴۰۵۱	۳/۱	۱/۹
ایلام	۶	۹۲۷	۰/۲	۰/۱
بوشهر	۱۷	۱۰۲۴۳	۰/۵	۰/۸
تهران	۱۱۳۱	۶۹۷۳۹۷	۳۰/۹	۵۴/۹
چهارمحال و بختیاری	۱۶	۳۱۷۱	۰/۴	۰/۲
خراسان جنوبی	۱۹	۳۶۸۶	۰/۵	۰/۳
خراسان رضوی	۳۲۳	۸۴۷۴۴	۸/۸	۶/۷
خراسان شمالی	۱۲	۲۴۵۶	۰/۳	۰/۲
خوزستان	۶۲	۲۳۶۸۴	۱/۷	۱/۹
زنجان	۴۴	۱۲۳۱۸	۱/۲	۱/۰
سمنان	۲۴	۴۴۰۸	۰/۷	۰/۳
سیستان و بلوچستان	۱۰	۲۲۴۷	۰/۳	۰/۲
فارس	۱۴۲	۳۹۶۹۹	۳/۹	۳/۱
قزوین	۶۳	۱۱۶۹۹	۱/۷	۰/۹
قم	۱۰۵	۲۱۹۴۴	۲/۹	۱/۷
کردستان	۲۵	۳۹۰۹	۰/۷	۰/۳
کرمان	۸۸	۱۶۸۵۴	۲/۴	۱/۳
کرمانشاه	۳۴	۱۵۸۹۷	۰/۹	۱/۳
کهگیلویه و بویراحمد	۵	۴۹۱	۰/۱	*
گلستان	۳۳	۷۴۵۲	۰/۹	۰/۶
گیلان	۸۳	۱۲۹۰۱	۲/۳	۱/۰
لرستان	۲۴	۳۹۰۱	۰/۷	۰/۳
مازندران	۱۹۶	۳۱۹۹۶	۵/۴	۲/۵
مرکزی	۷۱	۱۳۷۷۶	۱/۹	۱/۱
هرمزگان	۲۰	۱۲۷۲۶	۰/۵	۱/۰
همدان	۷۷	۱۴۲۹۴	۲/۱	۱/۱
یزد	۹۲	۲۷۹۱۰	۲/۵	۲/۲
مناطق آزاد	۲	۲۴۷۸	۰/۱	۰/۲

نمودار شماره ۷
 درصد توزیع تعداد چک‌های رمزدار وصولی بر حسب استان و مناطق آزاد
 مهرماه ۱۴۰۱



نمودار شماره ۸
 درصد توزیع مبلغ چک‌های رمزدار وصولی بر حسب استان و مناطق آزاد
 مهرماه ۱۴۰۱



جدول شماره ۱۰

تعداد، مبلغ و درصد تغییر چک‌های رم‌زدار وصولی در کل کشور

تعداد: صد فقره

مبلغ: میلیارد ریال

سال	ماه	تعداد	مبلغ	درصد تغییر نسبت به ماه قبل	
				تعداد	مبلغ
۱۴۰۰	مهر	۴۱۵۹	۱۵۱۳۷۰۹	-۲۱/۴	۱۲/۴
	آبان	۴۶۶۴	۱۹۱۹۳۳۶	۱۲/۱	۳۱/۴
	آذر	۴۵۷۵	۱۹۰۲۸۳۸	-۱/۹	-۴/۳
	دی	۴۵۴۹	۲۹۱۵۸۸۸	-۰/۶	۵۳/۲
	بهمن	۴۲۷۹	۲۹۴۸۳۱۰	-۵/۹	۱/۱
	اسفند	۵۲۷۸	۲۳۴۸۹۰۲	۲۳/۳	-۲۰/۳
	فروردین	۲۴۹۸	۱۴۰۳۲۸۴	-۵۲/۷	-۴۰/۳
۱۴۰۱	اردیبهشت	۴۰۶۸	۲۴۶۰۰۴۵	۶۲/۹	۷۵/۳
	خرداد	۴۶۲۹	۲۹۰۹۲۳۵	۱۳/۸	۱۸/۳
	تیر	۴۲۸۷	۲۰۳۹۵۳۳	-۷/۴	-۲۹/۹
	مرداد	۴۲۷۳	۲۲۸۴۸۱۵	-۰/۳	۱۲/۰
	شهریور	۳۹۹۹	۱۵۰۱۵۱۹	-۶/۴	-۳۴/۳
	مهر	۳۶۵۵	۱۲۶۹۸۱۸	-۸/۶	-۱۵/۴
					-۱۶/۱

جدول شماره ۱۱
تعداد و درصد توزیع چک‌های وصولی بر حسب عادی و رمزدار به تفکیک استان و مناطق آزاد
مهرماه ۱۴۰۱

تعداد: صد فقره

درصد توزیع			تعداد			استان
کل	رمزدار	عادی	کل	رمزدار	عادی	
۱۰۰/۰	۵/۸	۹۴/۲	۶۲۷۹۵	۳۶۵۵	۵۹۱۴۰	کل کشور
۱۰۰/۰	۶/۹	۹۳/۱	۴۱۵۱	۲۸۶	۳۸۶۵	آذربایجان شرقی
۱۰۰/۰	۵/۶	۹۴/۴	۱۸۱۱	۱۰۲	۱۷۰۹	آذربایجان غربی
۱۰۰/۰	۷/۸	۹۲/۲	۹۶۱	۷۵	۸۸۶	اردبیل
۱۰۰/۰	۵/۴	۹۴/۶	۶۵۰۱	۳۵۳	۶۱۴۸	اصفهان
۱۰۰/۰	۶/۰	۹۴/۰	۱۹۱۶	۱۱۵	۱۸۰۱	البرز
۱۰۰/۰	۱۲/۲	۸۷/۸	۴۹	۶	۴۳	ایلام
۱۰۰/۰	۶/۲	۹۳/۸	۲۷۴	۱۷	۲۵۷	بوشهر
۱۰۰/۰	۵/۸	۹۴/۲	۱۹۶۳۲	۱۱۳۱	۱۸۵۰۱	تهران
۱۰۰/۰	۴/۴	۹۵/۶	۳۶۴	۱۶	۳۴۸	چهارمحال و بختیاری
۱۰۰/۰	۴/۸	۹۵/۲	۳۹۵	۱۹	۳۷۶	خراسان جنوبی
۱۰۰/۰	۶/۸	۹۳/۲	۴۷۲۹	۳۲۳	۴۴۰۶	خراسان رضوی
۱۰۰/۰	۷/۹	۹۲/۱	۱۵۱	۱۲	۱۳۹	خراسان شمالی
۱۰۰/۰	۶/۸	۹۳/۲	۹۰۷	۶۲	۸۴۵	خوزستان
۱۰۰/۰	۶/۳	۹۳/۷	۶۹۶	۴۴	۶۵۲	زنجان
۱۰۰/۰	۳/۸	۹۶/۲	۶۳۱	۲۴	۶۰۷	سمنان
۱۰۰/۰	۶/۷	۹۳/۳	۱۵۰	۱۰	۱۴۰	سیستان و بلوچستان
۱۰۰/۰	۷/۰	۹۳/۰	۲۰۳۹	۱۴۲	۱۸۹۷	فارس
۱۰۰/۰	۵/۴	۹۴/۶	۱۱۵۹	۶۳	۱۰۹۶	قزوین
۱۰۰/۰	۶/۱	۹۳/۹	۱۷۲۰	۱۰۵	۱۶۱۵	قم
۱۰۰/۰	۵/۲	۹۴/۸	۴۷۹	۲۵	۴۵۴	کردستان
۱۰۰/۰	۶/۶	۹۳/۴	۱۳۴۳	۸۸	۱۲۵۵	کرمان
۱۰۰/۰	۸/۷	۹۱/۳	۳۹۲	۳۴	۳۵۸	کرمانشاه
۱۰۰/۰	۸/۹	۹۱/۱	۵۶	۵	۵۱	کهگیلویه و بویراحمد
۱۰۰/۰	۴/۷	۹۵/۳	۶۹۸	۳۳	۶۶۵	گلستان
۱۰۰/۰	۴/۲	۹۵/۸	۱۹۹۵	۸۳	۱۹۱۲	گیلان
۱۰۰/۰	۹/۴	۹۰/۶	۲۵۵	۲۴	۲۳۱	لرستان
۱۰۰/۰	۵/۶	۹۴/۴	۳۴۷۳	۱۹۶	۳۲۷۷	مازندران
۱۰۰/۰	۶/۵	۹۳/۵	۱۰۸۹	۷۱	۱۰۱۸	مرکزی
۱۰۰/۰	۶/۵	۹۳/۵	۳۰۹	۲۰	۲۸۹	هرمزگان
۱۰۰/۰	۷/۹	۹۲/۱	۹۸۰	۷۷	۹۰۳	همدان
۱۰۰/۰	۲/۷	۹۷/۳	۳۴۵۸	۹۲	۳۳۶۶	یزد
۱۰۰/۰	۶/۳	۹۳/۸	۳۲	۲	۳۰	مناطق آزاد

جدول شماره ۱۲

مبلغ و درصد توزیع چک‌های وصولی بر حسب عادی و رمزدار به تفکیک استان و مناطق آزاد
مهرماه ۱۴۰۱

مبلغ: میلیارد ریال

درصد توزیع			مبلغ			استان
کل	رمزدار	عادی	کل	رمزدار	عادی	
۱۰۰/۰	۳۱/۰	۶۹/۰	۴۱۰۱۶۴۶	۱۲۶۹۸۱۸	۲۸۳۱۸۲۸	کل کشور
۱۰۰/۰	۳۰/۲	۶۹/۸	۱۶۴۵۸۱	۴۹۷۴۹	۱۱۴۸۳۲	آذربایجان شرقی
۱۰۰/۰	۲۱/۵	۷۸/۵	۶۳۳۶۴	۱۳۶۳۶	۴۹۷۲۸	آذربایجان غربی
۱۰۰/۰	۳۲/۴	۶۷/۶	۳۶۲۲۵	۱۱۷۴۷	۲۴۴۷۸	اردبیل
۱۰۰/۰	۳۰/۴	۶۹/۶	۲۸۷۶۸۲	۸۷۴۲۷	۲۰۰۲۵۵	اصفهان
۱۰۰/۰	۱۶/۷	۸۳/۳	۱۴۳۸۴۱	۲۴۰۵۱	۱۱۹۷۹۰	البرز
۱۰۰/۰	۴۰/۹	۵۹/۱	۲۲۶۹	۹۲۷	۱۳۴۲	ایلام
۱۰۰/۰	۴۸/۹	۵۱/۱	۲۰۹۲۷	۱۰۲۴۳	۱۰۶۸۴	بوشهر
۱۰۰/۰	۳۲/۷	۶۷/۳	۲۱۳۰۹۰۳	۶۹۷۳۹۷	۱۴۳۳۵۰۶	تهران
۱۰۰/۰	۲۲/۲	۷۷/۸	۱۴۳۰۸	۳۱۷۱	۱۱۱۳۷	چهارمحال و بختیاری
۱۰۰/۰	۲۹/۶	۷۰/۴	۱۲۴۳۸	۳۶۸۶	۸۷۵۲	خراسان جنوبی
۱۰۰/۰	۳۵/۵	۶۴/۵	۲۳۸۴۴۴	۸۴۷۴۴	۱۵۳۷۰۰	خراسان رضوی
۱۰۰/۰	۳۰/۹	۶۹/۱	۷۹۳۸	۲۴۵۶	۵۴۸۲	خراسان شمالی
۱۰۰/۰	۳۹/۰	۶۱/۰	۶۰۶۶۱	۲۳۶۸۴	۳۶۹۷۷	خوزستان
۱۰۰/۰	۳۱/۸	۶۸/۲	۳۸۷۷۳	۱۲۳۱۸	۲۶۴۵۵	زنجان
۱۰۰/۰	۱۶/۸	۸۳/۲	۲۶۲۹۷	۴۴۰۸	۲۱۸۸۹	سمنان
۱۰۰/۰	۳۱/۵	۶۸/۵	۷۱۲۶	۲۲۴۷	۴۸۷۹	سیستان و بلوچستان
۱۰۰/۰	۳۱/۲	۶۸/۸	۱۲۷۱۵۰	۳۹۶۹۹	۸۷۴۵۱	فارس
۱۰۰/۰	۲۱/۳	۷۸/۷	۵۴۸۵۹	۱۱۶۹۹	۴۳۱۶۰	قزوین
۱۰۰/۰	۳۶/۰	۶۴/۰	۶۰۹۹۰	۲۱۹۴۴	۳۹۰۴۶	قم
۱۰۰/۰	۲۱/۷	۷۸/۳	۱۷۹۷۸	۳۹۰۹	۱۴۰۶۹	کردستان
۱۰۰/۰	۳۷/۴	۶۲/۶	۴۵۱۰۲	۱۶۸۵۴	۲۸۲۴۸	کرمان
۱۰۰/۰	۵۴/۸	۴۵/۲	۲۹۰۳۲	۱۵۸۹۷	۱۳۱۳۵	کرمانشاه
۱۰۰/۰	۱۸/۴	۸۱/۶	۲۶۶۴	۴۹۱	۲۱۷۳	کهگیلویه و بویراحمد
۱۰۰/۰	۲۱/۶	۷۸/۴	۳۴۴۲۲	۷۴۵۲	۲۶۹۷۰	گلستان
۱۰۰/۰	۱۵/۸	۸۴/۲	۸۱۵۵۰	۱۲۹۰۱	۶۸۶۴۹	گیلان
۱۰۰/۰	۳۱/۳	۶۸/۷	۱۲۴۶۰	۳۹۰۱	۸۵۵۹	لرستان
۱۰۰/۰	۲۰/۹	۷۹/۱	۱۵۳۰۵۴	۳۱۹۹۶	۱۲۱۰۵۸	مازندران
۱۰۰/۰	۲۵/۹	۷۴/۱	۵۳۲۶۳	۱۳۷۷۶	۳۹۴۸۷	مرکزی
۱۰۰/۰	۴۶/۳	۵۳/۷	۲۷۴۶۱	۱۲۷۲۶	۱۴۷۳۵	هرمزگان
۱۰۰/۰	۳۲/۸	۶۷/۲	۴۳۵۱۵	۱۴۲۹۴	۲۹۲۲۱	همدان
۱۰۰/۰	۲۸/۶	۷۱/۴	۹۷۶۵۳	۲۷۹۱۰	۶۹۷۴۳	یزد
۱۰۰/۰	۵۲/۵	۴۷/۵	۴۷۱۶	۲۴۷۸	۲۲۳۸	مناطق آزاد