



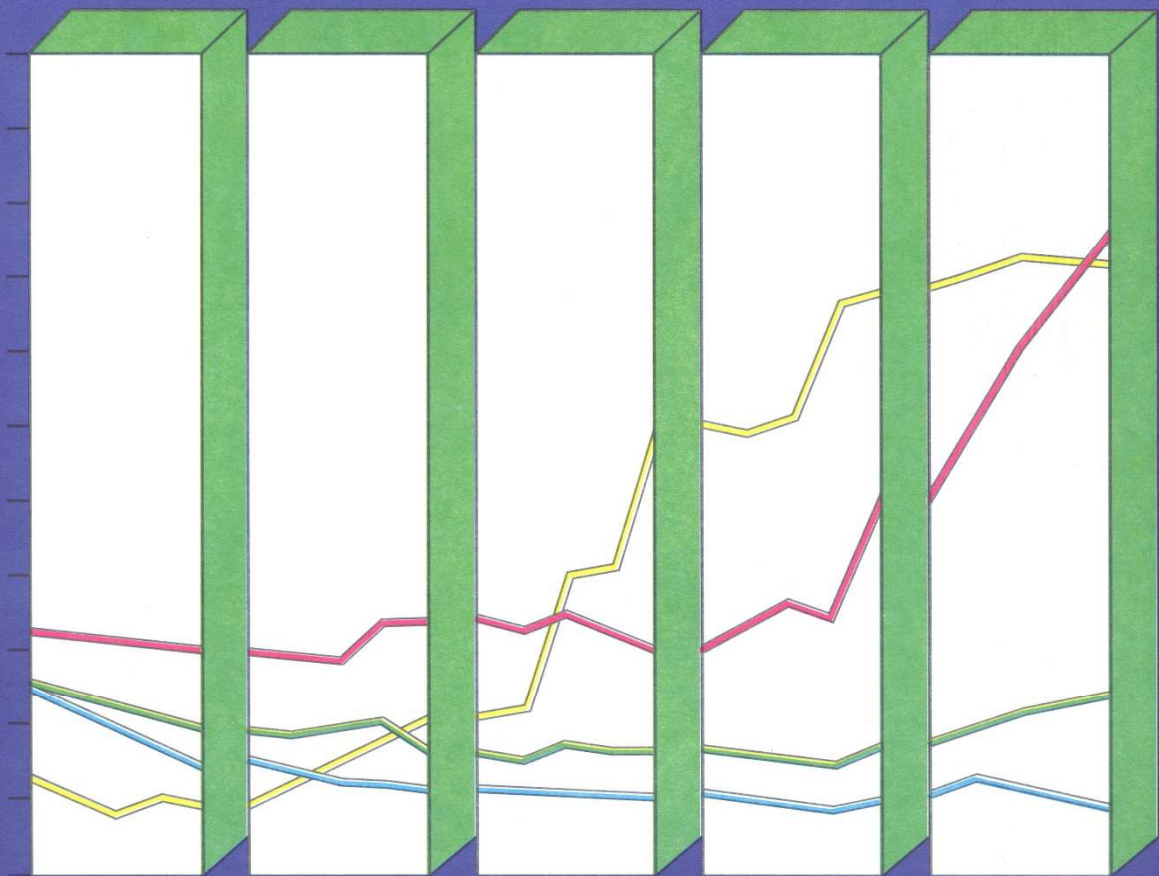
بانک مرکزی جمهوری اسلامی ایران

مدیریت کل آمارهای اقتصادی

اداره آمار اقتصادی

## آمارچک‌های مبادله‌ای

آذرماه ۱۴۰۱





بانک مرکزی جمهوری اسلامی ایران

مدیریت کل آمارهای اقتصادی

اداره آمار اقتصادی

دایره شاخص‌های اقتصادی

# آمار چک‌های مبادله‌ای آذرماه ۱۴۰۱

«نقل مطالب فقط با ذکر مأخذ مجاز است»

دی‌ماه ۱۴۰۱

[www.cbi.ir](http://www.cbi.ir)

بسمه تعالی

خلاصه نتایج چک‌های عادی مبادله‌ای در سامانه چکاوک

نسبت مبلغ چک‌های برگشتی به مبادله‌ای (درصد)	مبلغ (هزار میلیارد ریال)		نسبت تعداد چک‌های برگشتی به مبادله‌ای (درصد)	تعداد (هزار فقره)		
	برگشتی	وصولی		برگشتی	وصولی	
۱۲/۲	۳۰۵	۲۲۰۱	۸/۹	۶۳۰	۶۴۲۵	آبان ۱۴۰۰
۹/۹	۲۵۵	۲۳۲۸	۸/۳	۵۴۴	۵۹۸۲	آذر ۱۴۰۰
۱۱/۳	۳۰۵	۲۳۹۲	۸/۴	۵۵۳	۵۹۸۸	دی ۱۴۰۰
۱۲/۳	۳۲۷	۲۳۳۲	۹/۰	۵۶۷	۵۷۴۳	بهمن ۱۴۰۰
۱۱/۰	۳۳۱	۲۶۶۴	۸/۹	۶۲۲	۶۳۸۳	اسفند ۱۴۰۰
۱۱/۲	۲۰۷	۱۶۳۲	۹/۱	۴۷۱	۴۷۱۴	فروردین ۱۴۰۱
۱۲/۴	۳۴۱	۲۴۰۱	۹/۸	۶۱۳	۵۶۵۴	اردیبهشت ۱۴۰۱
۱۰/۹	۳۷۴	۳۰۵۰	۹/۵	۶۴۰	۶۱۱۰	خرداد ۱۴۰۱
۱۰/۴	۳۴۵	۲۹۷۵	۹/۳	۵۸۶	۵۷۳۵	تیر ۱۴۰۱
۱۱/۴	۳۹۵	۳۰۷۴	۹/۱	۶۴۲	۶۴۴۰	مرداد ۱۴۰۱
۱۰/۵	۳۵۳	۲۹۹۸	۸/۲	۵۵۲	۶۱۸۵	شهریور ۱۴۰۱
۱۱/۱	۳۵۳	۲۸۳۲	۷/۶	۴۸۴	۵۹۱۴	مهر ۱۴۰۱
۹/۳	۳۴۳	۳۳۳۵	۷/۱	۴۹۶	۶۴۹۴	آبان ۱۴۰۱
۸/۵	۳۳۸	۳۶۴۱	۶/۹	۴۹۹	۶۷۱۸	آذر ۱۴۰۱

## مقدمه

چک به عنوان یکی از ابزارهای مهم نظام پرداخت، همواره نقش قابل توجهی در تسویه مبادلات خرد و کلان جامعه داشته است. لیکن طی دو دهه اخیر به دلیل تداوم توسعه سامانه‌ها و تجهیزات پرداخت الکترونیکی، تراکنش‌های پردازش شده از طریق این ابزارها و سامانه‌ها رشد متناسبی داشته، لذا ابزارهای پرداخت الکترونیکی به مرور زمان جایگزین ابزارهای پرداخت سنتی نظیر اسکناس و مسکوک و انواع چک شده است. با این وجود، به دلیل اهمیت کارکرد و امتیاز چک و به ویژه جایگاه اعتباری آن در مبادلات کشور، این ابزار پرداخت هنوز هم از مهم‌ترین ابزارهای نظام پرداخت کشور محسوب می‌شود.

آمار چک‌های برگشتی تا آذرماه سال ۱۳۹۳ در سطح استان تهران با استفاده از اطلاعات اتاق پایپای اسناد بانکی تهیه و در گزارش شاخص‌های ماهانه اقتصادی منتشر می‌گردید. با راه‌اندازی سامانه چک‌اک، در سال ۱۳۹۵ گزارش آمار چک‌های مبادله‌ای براساس اطلاعات سامانه مذکور برای کلیه استان‌های کشور تهیه گردید. این اطلاعات از فروردین‌ماه ۱۳۹۶ در پایگاه اطلاع‌رسانی بانک مرکزی در دسترس می‌باشد.

لازم به ذکر است این گزارش مربوط به چک‌های بین بانکی است و چک‌های درون بانکی را شامل نمی‌شود.

## علائم

- θ درصد تغییر قابل محاسبه نیست یا نامعین می‌باشد.
- .. عدد در دسترس نیست.
- \* عدد نزدیک صفر است.

## توضیحات

- در جداول، اختلاف جزئی در جمع ناشی از سراسر است (رند) کردن اعداد است.

## تعاریف و مفاهیم

### چک

بر اساس ماده ۳۱۰ قانون تجارت، چک نوشته‌ای است که به موجب آن صادرکننده، وجوهی را که نزد محال‌علیه دارد کلاً یا بعضاً مسترد یا به دیگری واگذار می‌نماید، چک‌ها انواع متفاوتی دارند که در این گزارش منظور از چک، چک‌های عادی است.

### چک عادی

به چکی اطلاق می‌شود که اشخاص، عهده بانک‌ها به حساب جاری خود صادر نموده و دارنده آن تضمینی جز اعتبار صادرکننده آن ندارد. گیرنده وجه چک ممکن است خود صادرکننده یا حامل چک بوده و یا این که چک در وجه شخص معین و یا به حواله‌کرد آن شخص صادر شده باشد.

### چک وصولی

به چکی اطلاق می‌شود که صحت آن مورد تایید بانک عهده بوده و بانک نسبت به پرداخت آن اقدام نموده است.

### چک برگشتی

به چکی اطلاق می‌شود که در هنگام ارائه به بانک جهت وصول، به دلایل ذیل غیرقابل پرداخت باشد:

- امضا مطابقت ندارد.
  - نقص امضا دارد.
  - تاریخ عددی و حروفی مغایرت دارد.
  - امضای چک مخدوش است.
  - مندرجات چک مخدوش است.
  - مبلغ حروفی با عددی چک مغایر است.
  - حساب مورد نظر مسدود است (حسب درخواست مشتری).
  - حساب مورد نظر مسدود است (حسب دستور مرجع قضایی).
  - چک با این سری و سریال مسدود است.
  - حساب دارای کسر موجودی است.
  - حساب مورد نظر فاقد موجودی است.
- اعلامیه عدم پرداخت این قبیل چک‌ها با درخواست مشتری صادر می‌شود.

## چک رمزدار

به چکی اطلاق می‌شود که بنا به درخواست مشتری و به نام اشخاص حقیقی یا حقوقی توسط بانک حسب مورد به عهده همان بانک یا شعب آن و یا بر عهده سایر بانک‌ها (چک رمزدار بین بانکی) برای تسهیل و تسریع در نقل و انتقال وجوه بین بانکی صادر گردیده و پرداخت وجه آن توسط بانک صادر کننده تضمین می‌شود.

## چک واگذاری

به چکی اطلاق می‌شود که برای دریافت وجه مندرج در آن و به منظور بررسی و پرداخت وجه به بانک عهده ارجاع داده می‌شود.

## چک عودتی

در چک‌های رمزدار به چکی اطلاق می‌شود که در هنگام ارائه به بانک جهت وصول به عللی مشابه با چک‌های برگشتی یا دلایل دیگری قابل پرداخت نباشد.

## چک‌های مبادله‌ای

در چک‌های عادی، به مجموع چک‌های وصولی و برگشتی بین بانکی و در چک‌های رمزدار، به مجموع چک‌های وصولی و عودتی بین بانکی بر اساس سامانه چکاوک اطلاق می‌شود.

## سامانه انتقال تصویر چک (چکاوک)

در سال ۱۳۹۱ شورای پول و اعتبار طی مصوبه‌ای طراحی و پیاده‌سازی سامانه چکاوک را با هدف ساکن‌سازی لاشه چک و با قابلیت پذیرش و پردازش الکترونیکی چک‌های کاغذی بین بانکی و انجام تراکنش‌های الکترونیکی با استفاده از سامانه پایاپای الکترونیکی (پایا) الزامی اعلام کرد.

در این خصوص بانک مرکزی از مهرماه سال ۱۳۹۳، سیستم انتقال تصویر چک (چکاوک) را به‌عنوان یکی دیگر از سیستم‌های پیش‌بینی‌شده در طرح استقرار نظام جامع پرداخت تا پایان خردادماه ۱۳۹۴ در کلیه استان‌های کشور عملیاتی نمود. این سیستم، با استفاده از سامانه پایاپای الکترونیکی (پایا) جهت انتقال الکترونیکی تصویر، داده‌ها، اطلاعات چک و تسویه بین بانکی با هدف حذف فیزیکی چک‌ها بین شعب و واحدهای بانکی و به تبع آن کاهش مدت زمان تسویه چک‌ها، اعمال نظارت متمرکز توسط بانک مرکزی و بانک‌ها بر جریان گردش وجوه و اعمال کنترل‌های قانونی و مقرراتی، یکی از اجزای مهم نظام جامع پرداخت محسوب می‌شود.

## خلاصه آمار چک‌های مبادله‌ای در آذرماه ۱۴۰۱

در این گزارش خلاصه‌ای از آمار چک‌های مبادله‌ای، وصولی و برگشتی بر اساس اطلاعات سامانه انتقال تصویر چک (چکاوک) در آذرماه ۱۴۰۱ به شرح ذیل ارائه می‌شود:

### چک‌های مبادله‌ای

در آذرماه ۱۴۰۱، در کل کشور بیش از  $7/2$  میلیون فقره چک به ارزشی بالغ بر ۳۹۷۸ هزار میلیارد ریال مبادله گردید که نسبت به ماه قبل از نظر تعداد و مبلغ به ترتیب  $3/3$  درصد و  $8/1$  درصد افزایش نشان می‌دهد (جداول شماره ۱ و ۷).

در ماه مورد گزارش در استان تهران حدود  $2/3$  میلیون فقره چک به ارزشی حدود ۱۹۷۵ هزار میلیارد ریال مبادله شد (جدول شماره ۱).

در آذرماه ۱۴۰۱،  $49/7$  درصد از تعداد چک‌های مبادله‌ای کل کشور در سه استان تهران، اصفهان و خراسان رضوی مبادله گردیده است که به ترتیب با  $31/8$  درصد،  $10/5$  درصد و  $7/4$  درصد بیشترین سهم را در مقایسه با سایر استان‌ها دارا بوده‌اند.

در ماه مذکور  $62/6$  درصد از ارزش چک‌های فوق در سه استان تهران ( $49/6$  درصد)، اصفهان ( $7/2$  درصد) و خراسان رضوی ( $5/8$  درصد) مبادله گردیده است که بیشترین سهم را در مقایسه با سایر استان‌ها دارا بوده‌اند. (جدول شماره ۲)

### چک‌های وصولی

در آذرماه ۱۴۰۱، در کل کشور بیش از  $6/7$  میلیون فقره چک به ارزشی حدود ۳۶۴۱ هزار میلیارد ریال وصول گردید که نسبت به ماه قبل از نظر تعداد و مبلغ به ترتیب  $3/5$  درصد و  $9/2$  درصد افزایش نشان می‌دهد (جداول شماره ۱ و ۷).

در ماه مذکور از کل تعداد و مبلغ چک‌های مبادله شده به ترتیب  $93/1$  درصد و  $91/5$  درصد وصول گردیده است. درصد تعداد و مبلغ چک‌های وصول شده در آبان‌ماه ۱۴۰۱ به ترتیب معادل  $92/9$  درصد و  $90/7$  درصد و در آذرماه ۱۴۰۰ به ترتیب برابر  $91/7$  درصد و  $90/1$  درصد بوده است (جداول شماره ۳ و ۶).

در آذرماه ۱۴۰۱، در استان تهران بیش از  $2/1$  میلیون فقره چک به ارزشی بالغ بر ۱۸۳۳ هزار میلیارد ریال وصول گردید که از نظر تعداد  $93/6$  درصد و از نظر ارزش  $92/8$  درصد از کل چک‌های مبادله‌ای وصول گردیده است (جداول شماره ۱ و ۳).

در ماه مذکور در بین سایر استان‌های کشور، بیشترین نسبت تعداد چک‌های وصولی به کل چک‌های مبادله‌ای در استان، به ترتیب به استان‌های گیلان (۹۴/۸ درصد)، خوزستان (۹۳/۹ درصد) و البرز و گلستان (هر کدام ۹۳/۶ درصد) اختصاص یافته است و استان‌های کهگیلویه و بویراحمد (۸۹/۱ درصد)، ایلام (۸۹/۷ درصد) و خراسان شمالی (۸۹/۹ درصد) پایین‌ترین نسبت تعداد چک‌های وصولی به کل چک‌های مبادله شده در استان را به خود اختصاص داده‌اند.

در ماه مورد بررسی در بین سایر استان‌های کشور، بیشترین نسبت ارزش چک‌های وصولی به کل ارزش چک‌های مبادله‌ای در استان، به ترتیب به استان‌های البرز (۹۳/۳ درصد)، گیلان (۹۲/۳ درصد) و زنجان (۹۱/۹ درصد) اختصاص یافته است و استان‌های ایلام (۸۲/۴ درصد)، لرستان (۸۴/۷ درصد) و خراسان شمالی (۸۵/۷ درصد) کمترین نسبت ارزش چک‌های وصولی به کل ارزش چک‌های مبادله شده در استان را به خود اختصاص داده‌اند. (جدول شماره ۳)

### چک‌های برگشتی

در آذرماه ۱۴۰۱، در کل کشور حدود ۴۹۹ هزار فقره چک به ارزشی حدود ۳۳۸ هزار میلیارد ریال برگشت داده شده است که نسبت به ماه قبل از نظر تعداد ۰/۶ درصد افزایش و از نظر مبلغ ۱/۶ درصد کاهش نشان می‌دهد. (جداول شماره ۱ و ۷).

در ماه مذکور از کل تعداد و مبلغ چک‌های مبادله شده به ترتیب ۶/۹ درصد و ۸/۵ درصد برگشت داده شده است. درصد تعداد و مبلغ چک‌های برگشت داده شده در آبان‌ماه ۱۴۰۱ به ترتیب معادل ۷/۱ درصد و ۹/۳ درصد و در آذرماه سال ۱۴۰۰ به ترتیب برابر ۸/۳ درصد و ۹/۹ درصد بوده است (جداول شماره ۳ و ۶).

در ماه مورد گزارش در استان تهران حدود ۱۴۸ هزار فقره چک به ارزشی حدود ۱۴۲ هزار میلیارد ریال برگشت داده شد که از نظر تعداد ۶/۴ درصد و از نظر ارزش ۷/۲ درصد از کل چک‌های مبادله‌ای برگشت داده شده است (جداول شماره ۱ و ۳).

در ماه مذکور در بین سایر استان‌های کشور، بیشترین نسبت تعداد چک‌های برگشتی به کل چک‌های مبادله‌ای در استان، به ترتیب به استان‌های کهگیلویه و بویراحمد (۱۰/۹ درصد)، ایلام (۱۰/۳ درصد) و خراسان شمالی (۱۰/۱ درصد) اختصاص یافته است و استان‌های گیلان (۵/۲ درصد)، خوزستان (۶/۱ درصد) و البرز و گلستان (هر کدام ۶/۴ درصد) پایین‌ترین نسبت تعداد چک‌های برگشتی به کل تعداد چک‌های مبادله شده را به خود اختصاص داده‌اند.



در ماه مورد بررسی در بین سایر استان‌های کشور، بیشترین نسبت ارزش چک‌های برگشتی به کل ارزش چک‌های مبادله شده در استان به ترتیب به استان‌های ایلام (۱۷/۶ درصد)، لرستان (۱۵/۳ درصد) و خراسان شمالی (۱۴/۳ درصد) اختصاص یافته است و استان‌های البرز (۶/۷ درصد)، گیلان (۷/۷ درصد) و زنجان (۸/۱ درصد) کمترین نسبت ارزش چک‌های برگشتی به کل ارزش چک‌های مبادله شده در استان را به خود اختصاص داده‌اند. (جدول شماره ۳)

### چک‌های برگشتی به تفکیک علل

در آذرماه ۱۴۰۱، در کل کشور حدود ۴۸۱ هزار فقره چک به ارزشی حدود ۳۲۵ هزار میلیارد ریال به دلایل کسری یا فقدان موجودی برگشت داده شده است. در واقع در کل کشور از نظر تعداد ۹۶/۴ درصد و از نظر ارزش ۹۶/۱ درصد از کل چک‌های برگشتی به دلایل کسری یا فقدان موجودی بوده است.

در ماه مورد بررسی در استان تهران حدود ۱۴۱ هزار فقره چک به ارزشی حدود ۱۳۵ هزار میلیارد ریال به دلایل کسری یا فقدان موجودی برگشت داده شده است. در واقع در استان تهران از نظر تعداد ۹۵/۴ درصد و از نظر ارزش ۹۵/۱ درصد از کل چک‌های برگشتی به دلایل کسری یا فقدان موجودی بوده است. (جدول شماره ۴ و ۵)

در ماه مورد بررسی در بین سایر استان‌های کشور، بیشترین نسبت تعداد چک‌های برگشتی به دلایل کسری یا فقدان موجودی به کل تعداد چک‌های برگشتی در استان، به ترتیب به استان‌های اصفهان (۹۷/۷ درصد)، زنجان (۹۷/۶ درصد) و یزد (۹۷/۵ درصد) اختصاص یافته است و استان‌های سیستان و بلوچستان (۹۴/۳ درصد)، البرز و کرمانشاه (هر کدام ۹۵/۱ درصد) و ایلام (۹۵/۴ درصد) کمترین نسبت تعداد چک‌های برگشتی به دلایل کسری یا فقدان موجودی به کل تعداد چک‌های برگشتی در استان را به خود اختصاص داده است.

در ماه مذکور در بین سایر استان‌های کشور، بیشترین نسبت ارزش چک‌های برگشتی به دلایل کسری یا فقدان موجودی به کل ارزش چک‌های برگشتی در استان، به ترتیب به استان‌های خراسان جنوبی (۹۸/۹ درصد)، گلستان (۹۸/۴ درصد) و هرمزگان (۹۸/۲ درصد) اختصاص یافته است و استان‌های ایلام (۹۱/۴ درصد)، بوشهر (۹۲/۸ درصد) و یزد (۹۵/۰ درصد) کمترین نسبت ارزش چک‌های برگشتی به دلایل کسری یا فقدان موجودی به کل ارزش چک‌های برگشتی در استان را به خود اختصاص داده است. (جدول شماره ۵)

### چک‌های رمزدار وصولی

در آذرماه ۱۴۰۱، در کل کشور حدود ۴۲۶ هزار فقره چک رمزدار به ارزشی حدود ۱۷۸۴ هزار میلیارد ریال وصول گردید که نسبت به ماه قبل از نظر تعداد و مبلغ به ترتیب ۱/۷ درصد و ۷/۳ درصد افزایش داشته است (جداول شماره ۹ و ۱۰).

در ماه مورد بررسی در استان تهران بیش از ۱۳۳ هزار فقره چک رمزدار به ارزشی حدود ۹۸۵ هزار میلیارد ریال وصول گردید.

در ماه مذکور ۵۰/۰ درصد از تعداد چک‌های رمزدار وصولی در سه استان تهران (۳۱/۳ درصد)، اصفهان (۹/۴ درصد) و خراسان رضوی (۹/۳ درصد) وصول گردیده است که بیشترین سهم را در مقایسه با سایر استان‌ها دارا بوده‌اند.

همچنین ۷۰/۶ درصد از ارزش چک‌های مورد اشاره، در استان‌های تهران (۵۵/۲ درصد)، اصفهان (۸/۵ درصد) و خراسان رضوی (۶/۹ درصد) وصول گردیده است. (جدول شماره ۹)

### چک‌های وصولی بر حسب عادی و رمزدار

در آذرماه ۱۴۰۱، در کل کشور بیش از ۷/۱ میلیون فقره چک وصول گردید که از این تعداد بالغ بر ۶/۷ میلیون فقره عادی و بیش از ۰/۴ میلیون فقره رمزدار بوده است. بر این اساس در کل کشور ۹۴/۰ درصد از کل تعداد چک‌های وصولی، عادی و ۶/۰ درصد رمزدار بوده است (جدول شماره ۱۱).

در ماه مورد بررسی در کل کشور حدود ۵۴۲۵ هزار میلیارد ریال چک وصول گردید که حدود ۳۶۴۱ هزار میلیارد ریال آن چک عادی و حدود ۱۷۸۴ هزار میلیارد ریال چک رمزدار می‌باشد. به عبارتی در کل کشور ۶۷/۱ درصد از کل ارزش چک‌های وصولی، عادی و ۳۲/۹ درصد رمزدار بوده است (جدول شماره ۱۲).

جدول شماره ۱

تعداد و مبلغ چک‌های مبادله‌ای، وصولی و برگشتی به تفکیک استان و مناطق آزاد

آذرماه ۱۴۰۱

تعداد: صد فقره

مبلغ: میلیارد ریال

برگشتی		وصولی		مبادله‌ای		نام استان
مبلغ	تعداد	مبلغ	تعداد	مبلغ	تعداد	
۳۳۷۶۶۲	۴۹۸۹	۳۶۴۰۶۱۸	۶۷۱۸۳	۳۹۷۸۲۸۰	۷۲۱۷۲	کل کشور
۱۵۸۲۰	۳۵۸	۱۵۴۳۴۳	۴۴۸۳	۱۷۰۱۶۳	۴۸۴۱	آذربایجان شرقی
۸۹۰۰	۱۷۸	۶۱۵۱۳	۱۸۵۷	۷۰۴۱۳	۲۰۳۵	آذربایجان غربی
۴۰۰۸	۸۵	۲۹۳۸۵	۹۶۴	۳۳۳۹۳	۱۰۴۹	اردبیل
۲۷۹۳۲	۵۶۵	۲۵۷۹۸۷	۷۰۲۹	۲۸۵۹۱۹	۷۵۹۴	اصفهان
۱۱۳۳۷	۱۴۰	۱۵۸۸۶۸	۲۰۴۴	۱۷۰۲۰۵	۲۱۸۴	البرز
۳۵۹	۶	۱۶۷۵	۵۲	۲۰۳۴	۵۸	ایلام
۱۷۴۶	۲۵	۱۴۷۳۷	۳۱۸	۱۶۴۸۳	۳۴۳	بوشهر
۱۴۱۶۰۳	۱۴۷۵	۱۸۳۳۱۶۹	۲۱۴۶۳	۱۹۷۴۷۷۲	۲۲۹۲۸	تهران
۱۹۰۷	۳۸	۱۴۷۱۰	۳۸۷	۱۶۶۱۷	۴۲۵	چهارمحال و بختیاری
۱۴۳۱	۳۵	۱۱۷۰۴	۴۲۱	۱۳۱۳۵	۴۵۶	خراسان جنوبی
۲۳۰۱۲	۳۶۹	۲۰۵۹۹۳	۴۹۶۰	۲۲۹۰۰۵	۵۳۲۹	خراسان رضوی
۱۰۶۶	۱۷	۶۳۹۱	۱۵۱	۷۴۵۷	۱۶۸	خراسان شمالی
۴۷۴۳	۶۶	۵۰۴۰۷	۱۰۱۰	۵۵۱۵۰	۱۰۷۶	خوزستان
۲۸۹۰	۵۶	۳۲۸۷۵	۷۲۱	۳۵۷۶۵	۷۷۷	زنجان
۲۷۸۹	۴۹	۲۸۱۰۴	۶۸۵	۳۰۸۹۳	۷۳۴	سمنان
۹۵۸	۱۴	۶۳۶۸	۱۶۲	۷۳۲۶	۱۷۶	سیستان و بلوچستان
۱۱۹۴۰	۱۶۹	۱۲۳۲۶۵	۲۱۶۹	۱۳۵۲۰۵	۲۳۳۸	فارس
۵۸۱۰	۹۰	۵۹۸۱۰	۱۲۰۸	۶۵۶۲۰	۱۲۹۸	قزوین
۶۹۲۹	۱۲۸	۵۱۰۳۸	۱۸۳۵	۵۷۹۶۷	۱۹۶۳	قم
۲۴۸۴	۵۱	۱۶۹۵۹	۵۰۲	۱۹۴۴۳	۵۵۳	کردستان
۵۲۲۶	۱۲۲	۴۰۷۷۸	۱۴۷۳	۴۶۰۰۴	۱۵۹۵	کرمان
۱۹۱۸	۲۸	۱۶۷۲۱	۴۰۰	۱۸۶۳۹	۴۲۸	کرمانشاه
۲۸۸	۷	۲۰۸۰	۵۷	۲۳۶۸	۶۴	کهگیلویه و بویراحمد
۳۵۰۸	۴۷	۲۷۲۸۶	۶۸۴	۳۰۷۹۴	۷۳۱	گلستان
۶۴۴۱	۱۰۹	۷۷۵۲۱	۱۹۶۸	۸۳۹۶۲	۲۰۷۷	گیلان
۱۹۱۴	۲۶	۱۰۶۲۲	۲۵۸	۱۲۵۳۶	۲۸۴	لرستان
۱۷۷۰۲	۲۵۰	۱۴۴۶۶۴	۳۵۱۳	۱۶۲۳۶۶	۳۷۶۳	مازندران
۴۹۴۹	۸۷	۵۰۹۱۲	۱۱۴۳	۵۵۸۶۱	۱۲۳۰	مرکزی
۲۴۲۷	۲۶	۲۲۰۵۸	۳۵۱	۲۴۴۸۵	۳۷۷	هرمزگان
۴۱۲۲	۸۸	۳۵۱۰۶	۹۹۵	۳۹۲۲۸	۱۰۸۳	همدان
۱۱۳۰۳	۲۸۲	۹۱۰۳۴	۳۸۸۲	۱۰۲۳۳۷	۴۱۶۴	یزد
۲۰۰	۳	۲۵۳۵	۳۸	۲۷۳۵	۴۱	مناطق آزاد

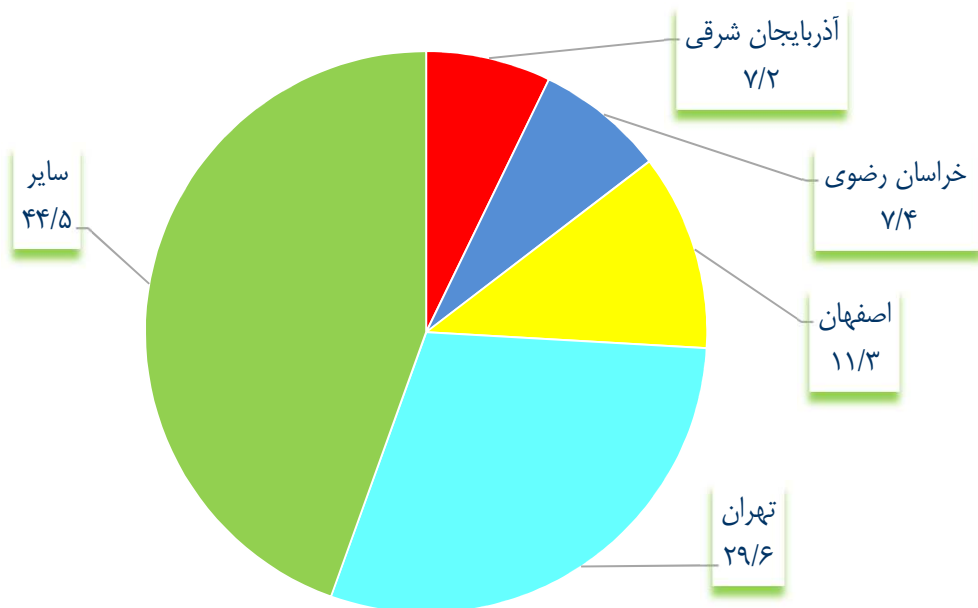
جدول شماره ۲

درصد توزیع تعداد و مبلغ چک‌های مبادله‌ای، وصولی و برگشتی بر حسب استان و مناطق آزاد

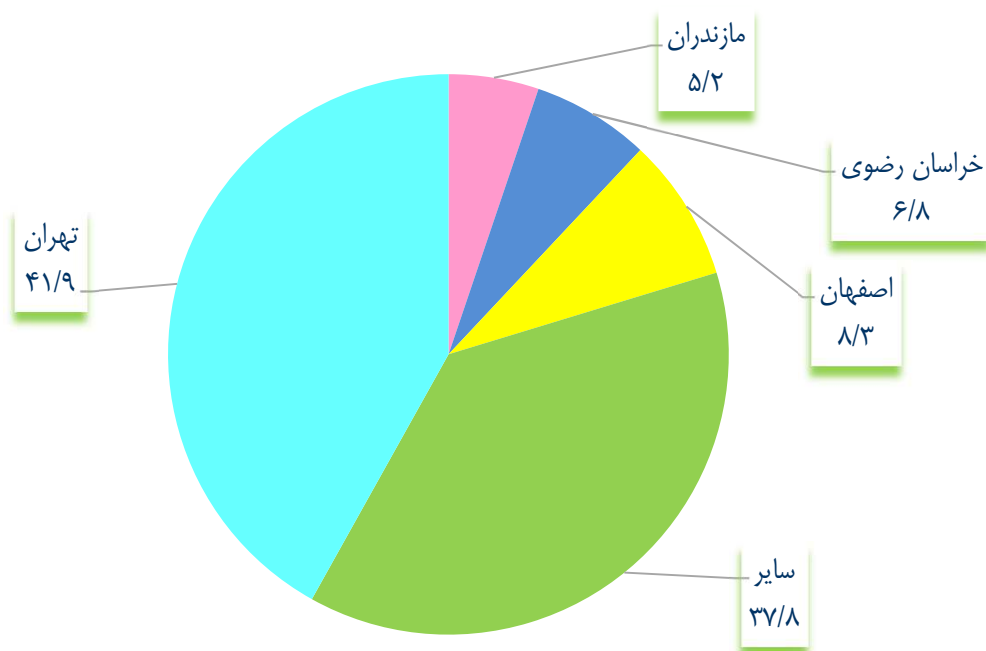
آذرماه ۱۴۰۱

برگشتی		وصولی		مبادله‌ای		نام استان
مبلغ	تعداد	مبلغ	تعداد	مبلغ	تعداد	
۱۰۰/۰	۱۰۰/۰	۱۰۰/۰	۱۰۰/۰	۱۰۰/۰	۱۰۰/۰	کل کشور
۴/۷	۷/۲	۴/۲	۶/۷	۴/۳	۶/۷	آذربایجان شرقی
۲/۶	۳/۶	۱/۷	۲/۸	۱/۸	۲/۸	آذربایجان غربی
۱/۲	۱/۷	۰/۸	۱/۴	۰/۸	۱/۵	اردبیل
۸/۳	۱۱/۳	۷/۱	۱۰/۵	۷/۲	۱۰/۵	اصفهان
۳/۴	۲/۸	۴/۴	۳/۰	۴/۳	۳/۰	البرز
۰/۱	۰/۱	*	۰/۱	۰/۱	۰/۱	ایلام
۰/۵	۰/۵	۰/۴	۰/۵	۰/۴	۰/۵	بوشهر
۴۱/۹	۲۹/۶	۵۰/۴	۳۱/۹	۴۹/۶	۳۱/۸	تهران
۰/۶	۰/۸	۰/۴	۰/۶	۰/۴	۰/۶	چهارمحال و بختیاری
۰/۴	۰/۷	۰/۳	۰/۶	۰/۳	۰/۶	خراسان جنوبی
۶/۸	۷/۴	۵/۷	۷/۴	۵/۸	۷/۴	خراسان رضوی
۰/۳	۰/۳	۰/۲	۰/۲	۰/۲	۰/۲	خراسان شمالی
۱/۴	۱/۳	۱/۴	۱/۵	۱/۴	۱/۵	خوزستان
۰/۹	۱/۱	۰/۹	۱/۱	۰/۹	۱/۱	زنجان
۰/۸	۱/۰	۰/۸	۱/۰	۰/۸	۱/۰	سمنان
۰/۳	۰/۳	۰/۲	۰/۲	۰/۲	۰/۲	سیستان و بلوچستان
۳/۵	۳/۴	۳/۴	۳/۲	۳/۴	۳/۲	فارس
۱/۷	۱/۸	۱/۶	۱/۸	۱/۶	۱/۸	قزوین
۲/۱	۲/۶	۱/۴	۲/۷	۱/۵	۲/۷	قم
۰/۷	۱/۰	۰/۵	۰/۷	۰/۵	۰/۸	کردستان
۱/۵	۲/۴	۱/۱	۲/۲	۱/۲	۲/۲	کرمان
۰/۶	۰/۶	۰/۵	۰/۶	۰/۵	۰/۶	کرمانشاه
۰/۱	۰/۱	۰/۱	۰/۱	۰/۱	۰/۱	کهگیلویه و بویراحمد
۱/۰	۰/۹	۰/۷	۱/۰	۰/۸	۱/۰	گلستان
۱/۹	۲/۲	۲/۱	۲/۹	۲/۱	۲/۹	گیلان
۰/۶	۰/۵	۰/۳	۰/۴	۰/۳	۰/۴	لرستان
۵/۲	۵/۰	۴/۰	۵/۲	۴/۱	۵/۲	مازندران
۱/۵	۱/۷	۱/۴	۱/۷	۱/۴	۱/۷	مرکزی
۰/۷	۰/۵	۰/۶	۰/۵	۰/۶	۰/۵	هرمزگان
۱/۲	۱/۸	۱/۰	۱/۵	۱/۰	۱/۵	همدان
۳/۳	۵/۷	۲/۵	۵/۸	۲/۶	۵/۸	یزد
۰/۱	۰/۱	۰/۱	۰/۱	۰/۱	۰/۱	مناطق آزاد

نمودار شماره ۱  
 درصد توزیع تعداد چک‌های برگشتی بر حسب استان و مناطق آزاد  
 آذرماه ۱۴۰۱



نمودار شماره ۲  
 درصد توزیع مبلغ چک‌های برگشتی بر حسب استان و مناطق آزاد  
 آذرماه ۱۴۰۱



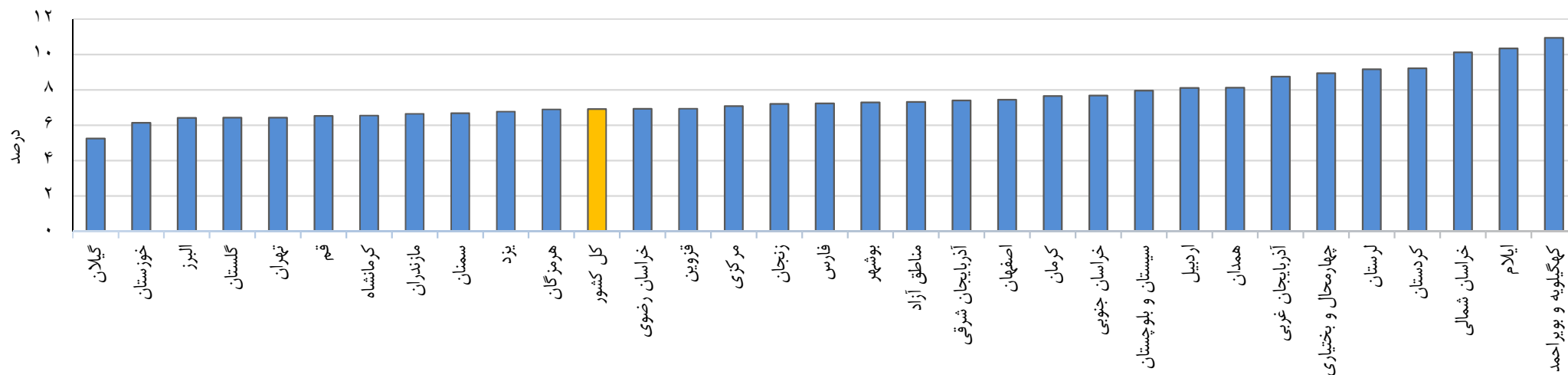
جدول شماره ۳

درصد توزیع تعداد و مبلغ چک‌های مبادله‌ای بر حسب وصولی و برگشتی به تفکیک استان و مناطق آزاد

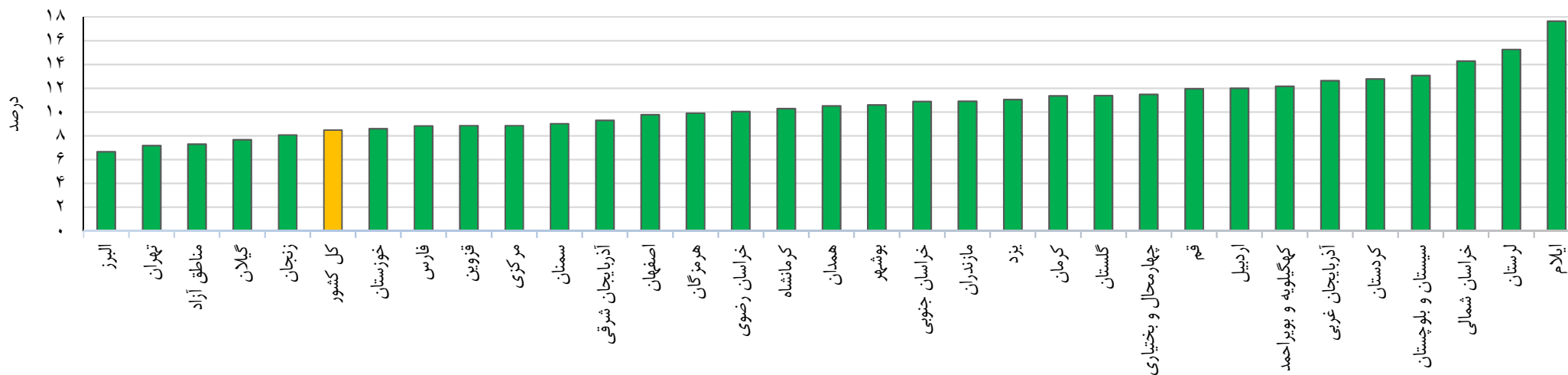
آذرماه ۱۴۰۱

مبلغ		تعداد		نام استان
برگشتی	وصولی	برگشتی	وصولی	
۸/۵	۹۱/۵	۶/۹	۹۳/۱	کل کشور
۹/۳	۹۰/۷	۷/۴	۹۲/۶	آذربایجان شرقی
۱۲/۶	۸۷/۴	۸/۷	۹۱/۳	آذربایجان غربی
۱۲/۰	۸۸/۰	۸/۱	۹۱/۹	اردبیل
۹/۸	۹۰/۲	۷/۴	۹۲/۶	اصفهان
۶/۷	۹۳/۳	۶/۴	۹۳/۶	البرز
۱۷/۶	۸۲/۴	۱۰/۳	۸۹/۷	ایلام
۱۰/۶	۸۹/۴	۷/۳	۹۲/۷	بوشهر
۷/۲	۹۲/۸	۶/۴	۹۳/۶	تهران
۱۱/۵	۸۸/۵	۸/۹	۹۱/۱	چهارمحال و بختیاری
۱۰/۹	۸۹/۱	۷/۷	۹۲/۳	خراسان جنوبی
۱۰/۰	۹۰/۰	۶/۹	۹۳/۱	خراسان رضوی
۱۴/۳	۸۵/۷	۱۰/۱	۸۹/۹	خراسان شمالی
۸/۶	۹۱/۴	۶/۱	۹۳/۹	خوزستان
۸/۱	۹۱/۹	۷/۲	۹۲/۸	زنجان
۹/۰	۹۱/۰	۶/۷	۹۳/۳	سمنان
۱۳/۱	۸۶/۹	۸/۰	۹۲/۰	سیستان و بلوچستان
۸/۸	۹۱/۲	۷/۲	۹۲/۸	فارس
۸/۹	۹۱/۱	۶/۹	۹۳/۱	قزوین
۱۲/۰	۸۸/۰	۶/۵	۹۳/۵	قم
۱۲/۸	۸۷/۲	۹/۲	۹۰/۸	کردستان
۱۱/۴	۸۸/۶	۷/۶	۹۲/۴	کرمان
۱۰/۳	۸۹/۷	۶/۵	۹۳/۵	کرمانشاه
۱۲/۲	۸۷/۸	۱۰/۹	۸۹/۱	کهگیلویه و بویراحمد
۱۱/۴	۸۸/۶	۶/۴	۹۳/۶	گلستان
۷/۷	۹۲/۳	۵/۲	۹۴/۸	گیلان
۱۵/۳	۸۴/۷	۹/۲	۹۰/۸	لرستان
۱۰/۹	۸۹/۱	۶/۶	۹۳/۴	مازندران
۸/۹	۹۱/۱	۷/۱	۹۲/۹	مرکزی
۹/۹	۹۰/۱	۶/۹	۹۳/۱	هرمزگان
۱۰/۵	۸۹/۵	۸/۱	۹۱/۹	همدان
۱۱/۰	۸۹/۰	۶/۸	۹۳/۲	یزد
۷/۳	۹۲/۷	۷/۳	۹۲/۷	مناطق آزاد

نمودار شماره ۳  
نسبت تعداد چک‌های برگشتی به مبادله‌ای به تفکیک استان و مناطق آزاد  
آذرماه ۱۴۰۱



نمودار شماره ۴  
نسبت مبلغ چک‌های برگشتی به مبادله‌ای به تفکیک استان و مناطق آزاد  
آذرماه ۱۴۰۱



جدول شماره ۴

تعداد و مبلغ چک‌های برگشتی بر حسب علل برگشت به تفکیک استان و مناطق آزاد  
آذرماه ۱۴۰۱

تعداد: صد فقره

مبلغ: میلیارد ریال

مبلغ			تعداد			نام استان
جمع	سایر علل <sup>۱</sup>	کسری یا فقدان موجودی	جمع	سایر علل <sup>۱</sup>	کسری یا فقدان موجودی	
۳۳۷۶۶۲	۱۳۰۳۶	۳۲۴۶۲۶	۴۹۸۹	۱۸۰	۴۸۰۹	کل کشور
۱۵۸۲۰	۳۵۴	۱۵۴۶۶	۳۵۸	۱۱	۳۴۷	آذربایجان شرقی
۸۹۰۰	۲۹۷	۸۶۰۳	۱۷۸	۵	۱۷۳	آذربایجان غربی
۴۰۰۸	۸۳	۳۹۲۵	۸۵	۳	۸۲	اردبیل
۲۷۹۳۲	۷۸۱	۲۷۱۵۱	۵۶۵	۱۳	۵۵۲	اصفهان
۱۱۳۳۷	۵۵۰	۱۰۷۸۷	۱۴۰	۷	۱۳۳	البرز
۳۵۹	۳۱	۳۲۸	۶	*	۶	ایلام
۱۷۴۶	۱۲۵	۱۶۲۱	۲۵	۱	۲۴	بوشهر
۱۴۱۶۰۳	۶۹۲۸	۱۳۴۶۷۵	۱۴۷۵	۶۸	۱۴۰۷	تهران
۱۹۰۷	۴۳	۱۸۶۴	۳۸	۱	۳۷	چهارمحال و بختیاری
۱۴۳۱	۱۶	۱۴۱۵	۳۵	۱	۳۴	خراسان جنوبی
۲۳۰۱۲	۷۱۳	۲۲۲۹۹	۳۶۹	۱۴	۳۵۵	خراسان رضوی
۱۰۶۶	۲۰	۱۰۴۶	۱۷	۱	۱۶	خراسان شمالی
۴۷۴۳	۱۸۵	۴۵۵۸	۶۶	۳	۶۳	خوزستان
۲۸۹۰	۹۵	۲۷۹۵	۵۶	۱	۵۵	زنجان
۲۷۸۹	۹۷	۲۶۹۲	۴۹	۲	۴۷	سمنان
۹۵۸	۲۷	۹۳۱	۱۴	۱	۱۳	سیستان و بلوچستان
۱۱۹۴۰	۳۳۳	۱۱۶۰۷	۱۶۹	۶	۱۶۳	فارس
۵۸۱۰	۱۴۶	۵۶۶۴	۹۰	۳	۸۷	قزوین
۶۹۲۹	۱۸۵	۶۷۴۴	۱۲۸	۵	۱۲۳	قم
۲۴۸۴	۱۱۰	۲۳۷۴	۵۱	۱	۵۰	کردستان
۵۲۲۶	۱۵۱	۵۰۷۵	۱۲۲	۵	۱۱۷	کرمان
۱۹۱۸	۶۴	۱۸۵۴	۲۸	۱	۲۷	کرمانشاه
۲۸۸	۸	۲۸۰	۷	*	۷	کهگیلویه و بویراحمد
۳۵۰۸	۵۸	۳۴۵۰	۴۷	۱	۴۶	گلستان
۶۴۴۱	۱۸۲	۶۲۵۹	۱۰۹	۴	۱۰۵	گیلان
۱۹۱۴	۴۲	۱۸۷۲	۲۶	۱	۲۵	لرستان
۱۷۷۰۲	۵۱۳	۱۷۱۸۹	۲۵۰	۷	۲۴۳	مازندران
۴۹۴۹	۱۲۲	۴۸۲۷	۸۷	۳	۸۴	مرکزی
۲۴۲۷	۴۳	۲۳۸۴	۲۶	۱	۲۵	هرمزگان
۴۱۲۲	۱۶۹	۳۹۵۳	۸۸	۳	۸۵	همدان
۱۱۳۰۳	۵۶۳	۱۰۷۴۰	۲۸۲	۷	۲۷۵	یزد
۲۰۰	۲	۱۹۸	۳	*	۳	مناطق آزاد

<sup>۱</sup> شامل موارد عدم تطابق امضاء، نقص امضاء، مغایرت تاریخ عددی و حروفی، مخدوش بودن امضا یا مندرجات چک، مغایرت مبلغ حروفی با عددی چک، مسدود بودن حساب مورد نظر و مسدود بودن چک با شماره سری و سریال مرتبط



## جدول شماره ۵

درصد توزیع تعداد و مبلغ چک‌های برگشتی بر حسب علیل برگشت به تفکیک استان و مناطق آزاد

آذرماه ۱۴۰۱

مبلغ		تعداد		نام استان
سایر علیل <sup>۱</sup>	کسری یا فقدان موجودی	سایر علیل <sup>۱</sup>	کسری یا فقدان موجودی	
۳/۹	۹۶/۱	۳/۶	۹۶/۴	کل کشور
۲/۲	۹۷/۸	۳/۱	۹۶/۹	آذربایجان شرقی
۳/۳	۹۶/۷	۳/۰	۹۷/۰	آذربایجان غربی
۲/۱	۹۷/۹	۳/۰	۹۷/۰	اردبیل
۲/۸	۹۷/۲	۲/۳	۹۷/۷	اصفهان
۴/۸	۹۵/۲	۴/۹	۹۵/۱	البرز
۸/۶	۹۱/۴	۴/۶	۹۵/۴	ایلام
۷/۲	۹۲/۸	۴/۱	۹۵/۹	بوشهر
۴/۹	۹۵/۱	۴/۶	۹۵/۴	تهران
۲/۲	۹۷/۸	۲/۸	۹۷/۲	چهارمحال و بختیاری
۱/۱	۹۸/۹	۳/۰	۹۷/۰	خراسان جنوبی
۳/۱	۹۶/۹	۳/۹	۹۶/۱	خراسان رضوی
۱/۹	۹۸/۱	۳/۲	۹۶/۸	خراسان شمالی
۳/۹	۹۶/۱	۳/۹	۹۶/۱	خوزستان
۳/۳	۹۶/۷	۲/۴	۹۷/۶	زنجان
۳/۵	۹۶/۵	۳/۲	۹۶/۸	سمنان
۲/۹	۹۷/۱	۵/۷	۹۴/۳	سیستان و بلوچستان
۲/۸	۹۷/۲	۳/۳	۹۶/۷	فارس
۲/۵	۹۷/۵	۳/۴	۹۶/۶	قزوین
۲/۷	۹۷/۳	۳/۶	۹۶/۴	قم
۴/۴	۹۵/۶	۲/۸	۹۷/۲	کردستان
۲/۹	۹۷/۱	۳/۷	۹۶/۳	کرمان
۳/۳	۹۶/۷	۴/۹	۹۵/۱	کرمانشاه
۲/۷	۹۷/۳	۳/۷	۹۶/۳	کهگیلویه و بویراحمد
۱/۶	۹۸/۴	۲/۸	۹۷/۲	گلستان
۲/۸	۹۷/۲	۳/۷	۹۶/۳	گیلان
۲/۲	۹۷/۸	۳/۲	۹۶/۸	لرستان
۲/۹	۹۷/۱	۲/۹	۹۷/۱	مازندران
۲/۵	۹۷/۵	۲/۹	۹۷/۱	مرکزی
۱/۸	۹۸/۲	۳/۲	۹۶/۸	هرمزگان
۴/۱	۹۵/۹	۳/۵	۹۶/۵	همدان
۵/۰	۹۵/۰	۲/۵	۹۷/۵	یزد
۱/۱	۹۸/۹	۳/۳	۹۶/۷	مناطق آزاد

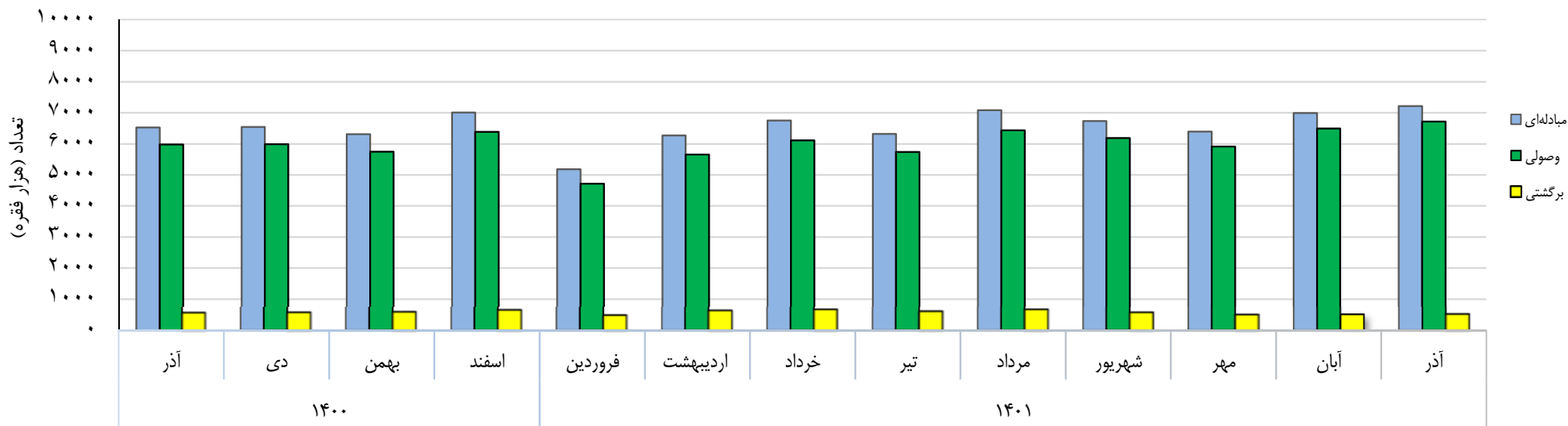
<sup>۱</sup> به زیرنویس صفحه قبل رجوع شود

جدول شماره ۶  
تعداد و مبلغ چک‌های عادی و رمزار در کل کشور

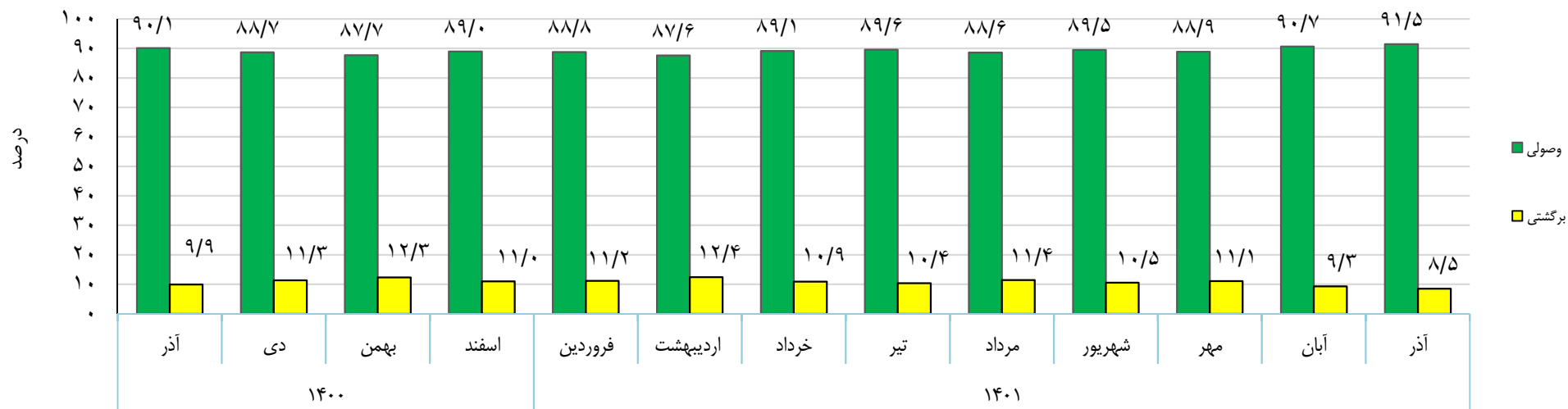
تعداد: صد فقره  
مبلغ : میلیارد ریال

چک‌های رمزار						چک‌های عادی										دوره
عودتی		وصولی		مبادله‌ای		نسبت چک‌های برگشتی به مبادله‌ای(درصد)		نسبت چک‌های وصولی به مبادله‌ای(درصد)		برگشتی		وصولی		مبادله‌ای		
مبلغ	تعداد	مبلغ	تعداد	مبلغ	تعداد	مبلغ	تعداد	مبلغ	تعداد	مبلغ	تعداد	مبلغ	تعداد	مبلغ	تعداد	
۳۵۵۸۰۲۶۴	۱۶۷۸	۱۱۱۸۳۴۵۰	۱۰۷۰۴۴	۴۶۷۶۳۷۱۴	۱۰۸۷۳۲	۲۲/۲	۱۴/۹	۷۷/۸	۸۵/۱	۱۳۵۹۴۴۹	۱۶۸۴۸۷	۴۷۷۴۳۸۸	۹۶۵۹۹۰	۶۱۳۳۸۳۷	۱۱۳۴۴۷۷	سال ۱۳۹۵
۶۹۳۹۷۲	۸۱۸	۱۵۳۲۵۲۱۲	۹۱۵۸۶	۱۶۰۱۹۱۸۴	۹۲۴۰۴	۲۱/۵	۱۵/۴	۷۸/۵	۸۴/۶	۱۶۱۲۲۳۸	۱۷۳۹۲۱	۵۸۱۷۶۳۸۱	۹۵۶۶۵۷	۷۴۸۸۶۱۹	۱۱۳۰۵۷۸	سال ۱۳۹۶
۷۹۶۳۳۷	۱۰۳۷	۳۰۴۲۷۲۹۳	۱۲۴۷۰۱	۳۱۲۲۳۶۳۰	۱۲۵۷۳۸	۱۴/۵	۱۲/۷	۸۵/۵	۸۷/۳	۱۳۶۹۰۴۲	۱۲۳۲۸۴	۸۰۸۱۷۹۱	۸۴۹۲۵۲	۹۴۵۰۸۳۳	۹۷۲۵۳۶	سال ۱۳۹۷
۱۸۲۳۰۹۸	۹۹۵	۱۸۹۷۱۱۰۳	۱۰۳۹۴۱	۲۰۷۹۴۲۰۱	۱۰۴۹۳۶	۱۱/۱	۹/۱	۸۸/۹	۹۰/۹	۱۲۸۳۵۶۱	۸۲۷۰۲	۱۰۲۷۷۰۲۱	۸۲۸۴۹۶	۱۱۵۶۰۵۸۲	۹۱۱۱۹۸	سال ۱۳۹۸
۱۱۶۳۵۹۸	۸۸۹	۱۴۷۸۳۳۲۸	۷۶۴۱۶	۱۵۹۴۶۹۲۶	۷۷۳۰۵	۱۱/۳	۹/۸	۸۸/۷	۹۰/۲	۲۴۸۸۴۸۱	۹۹۷۰۷	۱۹۵۲۰۲۸۱	۹۲۰۲۱۳	۲۲۰۰۸۷۶۲	۱۰۱۹۹۲۰	سال ۱۳۹۹
۶۸۸۰۸۳	۵۱۸	۱۹۶۹۸۲۲۷	۵۶۰۳۰	۲۰۳۸۶۳۱۰	۵۶۵۴۸	۱۲/۰	۹/۱	۸۸/۰	۹۰/۹	۳۲۹۶۶۱۹	۷۴۱۴۴	۲۴۲۴۷۸۱۸	۷۴۰۹۶۴	۲۷۵۴۴۴۳۷	۸۱۵۱۰۸	سال ۱۴۰۰
سال ۱۴۰۰																
۲۵۵۲۵	۴۳	۱۹۰۲۸۳۸	۴۵۷۵	۱۹۲۸۱۳۶۳	۴۶۱۸	۹/۹	۸/۳	۹۰/۱	۹۱/۷	۲۵۴۹۹۷	۵۴۴۱	۲۳۲۷۵۳۳	۵۹۸۲۳	۲۵۸۲۵۳۰	۶۵۲۶۴	آذر
۳۲۷۰۱	۴۳	۲۹۱۵۸۸۸	۴۵۴۹	۲۹۴۸۵۸۹	۴۵۹۲	۱۱/۳	۸/۴	۸۸/۷	۹۱/۶	۳۰۴۹۷۸	۵۵۲۶	۲۳۹۲۱۸۳	۵۹۸۷۹	۲۶۹۷۱۶۱	۶۵۴۰۵	دی
۳۵۰۱۰	۴۰	۲۹۴۸۳۱۰	۴۲۷۹	۲۹۸۳۳۲۰	۴۳۱۹	۱۲/۳	۹/۰	۸۷/۷	۹۱/۰	۳۲۶۷۲۱	۵۶۷۴	۲۳۳۲۰۴۹	۵۷۴۲۶	۲۶۵۸۱۷۰	۶۳۱۰۰	بهمن
۴۲۴۴۲	۴۳	۲۳۴۸۹۰۲	۵۲۷۸	۲۳۹۱۱۳۴۴	۵۳۲۱	۱۱/۰	۸/۹	۸۹/۰	۹۱/۱	۳۳۰۷۲۳	۶۲۲۰	۲۶۶۳۸۲۲	۶۳۸۳۱	۲۹۹۴۵۴۵	۷۰۰۵۱	اسفند
سال ۱۴۰۱																
۲۶۹۱۰	۲۱	۱۴۰۳۲۸۴	۲۴۹۸	۱۴۳۰۱۹۴	۲۵۱۹	۱۱/۲	۹/۱	۸۸/۸	۹۰/۹	۲۰۶۵۲۱	۴۷۱۴	۱۶۳۱۵۲۳	۴۷۱۳۶	۱۸۳۸۰۴۴	۵۱۸۵۰	فروردین
۲۶۸۶۴	۲۵	۲۴۶۰۰۴۵	۴۰۶۸	۲۴۹۶۹۰۹	۴۱۰۳	۱۲/۴	۹/۸	۸۷/۶	۹۰/۲	۳۴۱۳۱۴	۶۱۲۵	۲۴۰۰۹۳۳	۵۶۵۴۴	۲۷۴۲۲۴۷	۶۲۶۶۹	اردیبهشت
۲۸۵۹۷	۳۶	۲۹۰۹۲۳۵	۴۶۲۹	۲۹۴۷۸۳۲	۴۶۶۵	۱۰/۹	۹/۵	۸۹/۱	۹۰/۵	۳۷۳۸۱۴	۶۴۰۴	۳۰۵۰۱۳۶	۶۱۰۹۹	۳۴۲۳۹۵۰	۶۷۵۰۳	خرداد
۳۶۸۸۹	۳۳	۲۰۳۹۵۳۳	۴۲۸۷	۲۰۷۶۴۲۲	۴۳۲۰	۱۰/۴	۹/۳	۸۹/۶	۹۰/۷	۳۴۵۱۱۶	۵۸۶۴	۲۹۷۴۹۲۲	۵۷۳۴۶	۳۳۲۰۰۳۸	۶۳۲۱۰	تیر
۳۳۷۷۹	۳۴	۲۲۸۴۸۱۵	۴۲۷۳	۲۳۱۸۵۹۴	۴۳۰۷	۱۱/۴	۹/۱	۸۸/۶	۹۰/۹	۳۹۵۰۵۱	۶۴۲۴	۳۰۷۳۷۶۸	۶۴۳۹۹	۳۴۶۸۸۱۹	۷۰۸۲۳	مرداد
۱۸۶۱۴	۳۳	۱۵۰۱۵۱۹	۳۹۹۹	۱۵۲۰۱۳۳	۴۰۳۲	۱۰/۵	۸/۲	۸۹/۵	۹۱/۸	۲۵۳۱۲۴	۵۵۲۲	۲۹۹۷۵۲۵	۶۱۸۴۸	۳۳۵۰۶۴۹	۶۷۳۷۰	شهریور
۱۷۸۱۲	۳۲	۱۲۶۹۸۱۸	۳۶۵۵	۱۲۸۷۶۳۰	۳۶۸۷	۱۱/۱	۷/۶	۸۸/۹	۹۲/۴	۳۵۳۰۵۱	۴۸۴۲	۲۸۳۱۸۲۸	۵۹۱۴۰	۳۱۸۴۸۷۹	۶۳۹۸۲	مهر
۱۷۵۷۲	۳۷	۱۶۶۱۸۲۴	۴۱۸۶	۱۶۷۹۳۹۶	۴۲۲۳	۹/۳	۷/۱	۹۰/۷	۹۲/۹	۳۴۳۲۳۰	۴۹۵۸	۳۳۳۵۲۸۵	۶۴۹۳۹	۳۶۷۸۵۱۵	۶۹۸۹۷	آبان
۲۷۰۳۲	۳۵	۱۷۸۳۸۹۲	۴۲۵۶	۱۸۱۰۹۲۴	۴۲۹۱	۸/۵	۶/۹	۹۱/۵	۹۳/۱	۳۳۷۶۶۲	۴۹۸۹	۳۶۴۰۶۱۸	۶۷۱۸۳	۳۹۷۸۲۸۰	۷۲۱۷۲	آذر

نمودار شماره ۵  
تعداد چک‌های مبادله‌ای، وصولی و برگشتی در کل کشور  
آذرماه ۱۴۰۰ الی آذرماه ۱۴۰۱



نمودار شماره ۶  
نسبت مبلغ چک‌های وصولی و برگشتی به مبادله‌ای در کل کشور  
آذرماه ۱۴۰۰ الی آذرماه ۱۴۰۱



جدول شماره ۷

درصد تغییر ماهانه تعداد و مبلغ چک‌های عادی مبادله‌ای، وصولی و برگشتی در کل کشور

سال	ماه	درصد تغییر چک‌های مبادله‌ای نسبت به:				درصد تغییر چک‌های وصولی نسبت به:				درصد تغییر چک‌های برگشتی نسبت به:			
		ماه قبل		ماه مشابه سال قبل		ماه قبل		ماه مشابه سال قبل		ماه قبل		ماه مشابه سال قبل	
		تعداد	مبلغ	تعداد	مبلغ	تعداد	مبلغ	تعداد	مبلغ	تعداد	مبلغ	تعداد	مبلغ
۱۴۰۰	آذر	-۷/۵	۳/۱	-۳۱/۰	۳۸/۹	-۶/۹	۵/۸	-۳۰/۲	۴۳/۱	-۱۳/۶	-۱۶/۳	-۳۹/۱	۹/۵
	دی	۰/۲	۴/۴	-۲۲/۶	۴۳/۱	۰/۱	۲/۸	-۲۲/۹	۴۲/۷	۱/۶	۱۹/۶	-۱۸/۵	۴۶/۲
	بهمن	-۳/۵	-۱/۴	-۲۶/۸	۳۰/۷	-۴/۱	-۲/۵	-۲۷/۵	۲۹/۰	۲/۷	۷/۱	-۱۸/۵	۴۴/۰
	اسفند	۱۱/۰	۱۲/۶	-۲۷/۲	۱۶/۰	۱۱/۲	۱۴/۲	-۲۸/۰	۱۷/۴	۹/۶	۱/۲	-۱۸/۴	۵/۸
۱۴۰۱	فروردین	-۲۶/۰	-۳۸/۶	-۲۵/۴	۲۴/۲	-۲۶/۲	-۳۸/۸	-۲۶/۱	۲۳/۴	-۲۴/۲	-۳۷/۶	-۱۷/۱	۳۰/۴
	اردیبهشت	۲۰/۹	۴۹/۲	-۱۶/۱	۴۱/۲	۲۰/۰	۴۷/۲	-۱۶/۹	۴۰/۳	۲۹/۹	۶۵/۳	-۸/۶	۴۷/۲
	خرداد	۷/۷	۲۴/۹	-۱۵/۱	۵۳/۸	۸/۱	۲۷/۰	-۱۴/۹	۵۶/۸	۴/۶	۹/۵	-۱۷/۲	۳۳/۶
	تیر	-۶/۴	-۳/۰	۳/۸	۷۱/۹	-۶/۱	-۲/۵	۳/۷	۷۴/۸	-۸/۴	-۷/۷	۴/۷	۵۰/۸
	مرداد	۱۲/۰	۴/۵	۲/۵	۷۱/۵	۱۲/۳	۳/۳	۴/۴	۷۸/۳	۹/۵	۱۴/۵	-۱۳/۴	۳۲/۰
	شهریور	-۴/۹	-۳/۴	-۷/۶	۳۴/۱	-۴/۰	-۲/۵	-۶/۰	۳۷/۲	-۱۴/۰	-۱۰/۶	-۲۲/۱	۱۲/۴
	مهر	-۵/۰	-۴/۹	۱۸/۱	۵۸/۸	-۴/۴	-۵/۵	۱۹/۷	۶۲/۵	-۱۲/۳	*	۱/۸	۳۴/۸
	آبان	۹/۲	۱۵/۵	-۰/۹	۴۶/۸	۹/۸	۱۷/۸	۱/۱	۵۱/۶	۲/۴	-۲/۸	-۲۱/۳	۱۲/۷
	آذر	۳/۳	۸/۱	۱۰/۶	۵۴/۰	۳/۵	۹/۲	۱۲/۳	۵۶/۴	۰/۶	-۱/۶	-۸/۳	۳۲/۴

جدول شماره ۸

شاخص تعداد و مبلغ چک‌های عادی مبادله‌ای، وصولی و برگشتی در کل کشور

(۱۴۰۰=۱۰۰)

چک‌های برگشتی		چک‌های وصولی		چک‌های مبادله‌ای		ماه	سال
مبلغ	تعداد	مبلغ	تعداد	مبلغ	تعداد		
۹۲/۸	۸۸/۱	۱۱۵/۲	۹۶/۹	۱۱۲/۵	۹۶/۱	آذر	۱۴۰۰
۱۱۱/۰	۸۹/۴	۱۱۸/۴	۹۷/۰	۱۱۷/۵	۹۶/۳	دی	
۱۱۸/۹	۹۱/۸	۱۱۵/۴	۹۳/۰	۱۱۵/۸	۹۲/۹	بهمن	
۱۲۰/۴	۱۰۰/۷	۱۳۱/۸	۱۰۳/۴	۱۳۰/۵	۱۰۳/۱	اسفند	
۷۵/۲	۷۶/۳	۸۰/۷	۷۶/۳	۸۰/۱	۷۶/۳	فروردین	۱۴۰۱
۱۲۴/۲	۹۹/۱	۱۱۸/۸	۹۱/۶	۱۱۹/۵	۹۲/۳	اردیبهشت	
۱۳۶/۱	۱۰۳/۶	۱۵۰/۹	۹۹/۰	۱۴۹/۲	۹۹/۴	خرداد	
۱۲۵/۶	۹۴/۹	۱۴۷/۲	۹۲/۹	۱۴۴/۶	۹۳/۱	تیر	
۱۴۳/۸	۱۰۴/۰	۱۵۲/۱	۱۰۴/۳	۱۵۱/۱	۱۰۴/۳	مرداد	
۱۲۸/۵	۸۹/۴	۱۴۸/۳	۱۰۰/۲	۱۴۶/۰	۹۹/۲	شهریور	
۱۲۸/۵	۷۸/۴	۱۴۰/۱	۹۵/۸	۱۳۸/۸	۹۴/۲	مهر	
۱۲۴/۹	۸۰/۲	۱۶۵/۱	۱۰۵/۲	۱۶۰/۳	۱۰۲/۹	آبان	
۱۲۲/۹	۸۰/۷	۱۸۰/۲	۱۰۸/۸	۱۷۳/۳	۱۰۶/۳	آذر	

## جدول شماره ۹

تعداد، مبلغ و درصد توزیع چک‌های رمزار و وصولی برحسب استان و مناطق آزاد

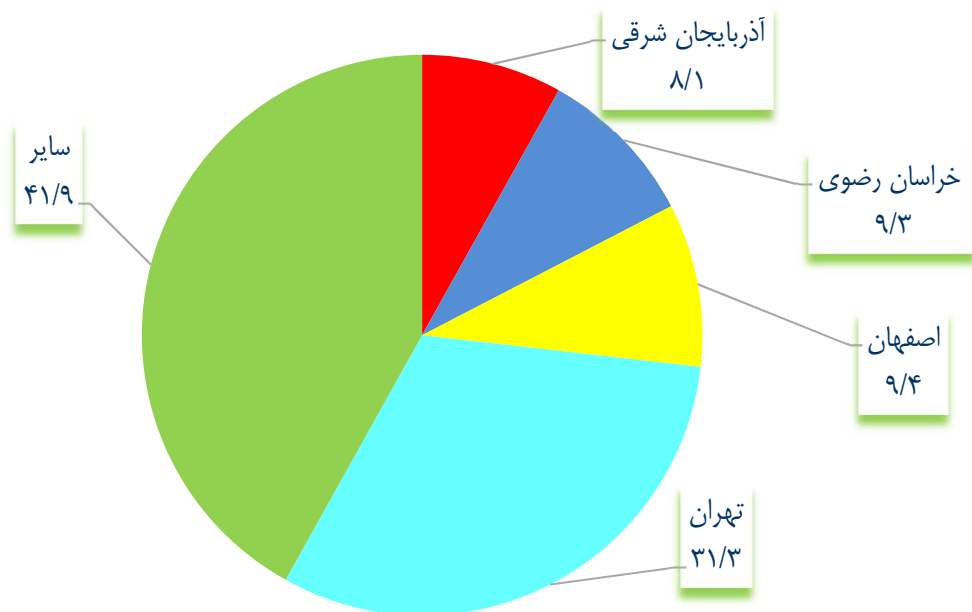
آذرماه ۱۴۰۱

تعداد: صد فقره

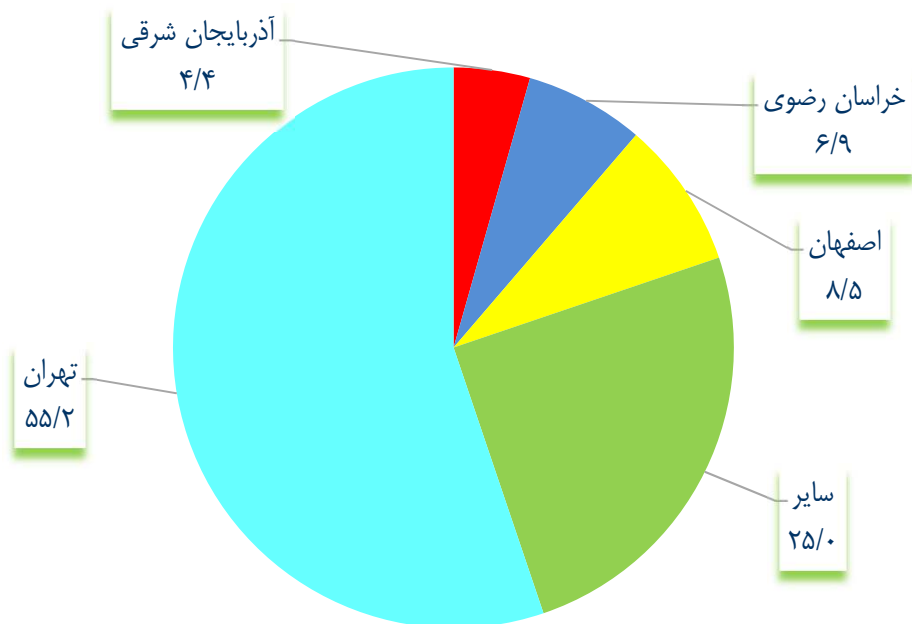
مبلغ: میلیارد ریال

نام استان	تعداد	مبلغ	درصد توزیع تعداد	درصد توزیع مبلغ
کل کشور	۴۲۵۶	۱۷۸۳۸۹۲	۱۰۰/۰	۱۰۰/۰
آذربایجان شرقی	۳۴۳	۷۸۰۵۱	۸/۱	۴/۴
آذربایجان غربی	۱۱۳	۱۶۹۴۵	۲/۷	۰/۹
اردبیل	۷۹	۱۵۰۶۹	۱/۹	۰/۸
اصفهان	۴۰۰	۱۵۱۲۱۱	۹/۴	۸/۵
البرز	۱۳۴	۳۶۴۷۴	۳/۱	۲/۰
ایلام	۵	۹۱۴	۰/۱	۰/۱
بوشهر	۱۸	۱۱۴۸۵	۰/۴	۰/۶
تهران	۱۳۳۲	۹۸۴۷۷۹	۳۱/۳	۵۵/۲
چهارمحال و بختیاری	۱۸	۳۸۹۶	۰/۴	۰/۲
خراسان جنوبی	۲۳	۵۸۸۰	۰/۵	۰/۳
خراسان رضوی	۳۹۴	۱۲۳۱۵۴	۹/۳	۶/۹
خراسان شمالی	۱۵	۳۵۱۶	۰/۴	۰/۲
خوزستان	۷۳	۲۲۹۸۰	۱/۷	۱/۳
زنجان	۵۲	۱۱۱۰۳	۱/۲	۰/۶
سمنان	۳۱	۷۴۳۱	۰/۷	۰/۴
سیستان و بلوچستان	۱۳	۳۳۵۹	۰/۳	۰/۲
فارس	۱۶۷	۶۴۱۷۳	۳/۹	۳/۶
قزوین	۷۶	۱۷۸۹۹	۱/۸	۱/۰
قم	۱۲۳	۲۹۳۷۶	۲/۹	۱/۶
کردستان	۲۹	۵۲۰۱	۰/۷	۰/۳
کرمان	۱۰۴	۲۲۴۰۵	۲/۴	۱/۳
کرمانشاه	۳۷	۱۳۸۱۸	۰/۹	۰/۸
کهگیلویه و بویراحمد	۴	۶۰۴	۰/۱	*
گلستان	۳۵	۸۴۸۵	۰/۸	۰/۵
گیلان	۸۷	۱۵۵۹۱	۲/۰	۰/۹
لرستان	۲۷	۴۳۲۱	۰/۶	۰/۲
مازندران	۲۱۷	۳۸۴۳۵	۵/۱	۲/۲
مرکزی	۸۴	۱۹۴۶۳	۲/۰	۱/۱
هرمزگان	۲۵	۱۷۵۱۷	۰/۶	۱/۰
همدان	۹۰	۱۷۴۰۷	۲/۱	۱/۰
یزد	۱۰۵	۳۱۱۵۷	۲/۵	۱/۷
مناطق آزاد	۳	۱۷۹۳	۰/۱	۰/۱

نمودار شماره ۷  
 درصد توزیع تعداد چک‌های رمزدار وصولی بر حسب استان و مناطق آزاد  
 آذرماه ۱۴۰۱



نمودار شماره ۸  
 درصد توزیع مبلغ چک‌های رمزدار وصولی بر حسب استان و مناطق آزاد  
 آذرماه ۱۴۰۱



جدول شماره ۱۰

تعداد، مبلغ و درصد تغییر چک‌های رم‌زدار وصولی در کل کشور

تعداد: صد فقره

مبلغ: میلیارد ریال

سال	ماه	تعداد	مبلغ	درصد تغییر نسبت به ماه قبل		درصد تغییر نسبت به ماه مشابه سال قبل	
				تعداد	مبلغ	تعداد	مبلغ
۱۴۰۰	آذر	۴۵۷۵	۱۹۰۲۸۳۸	-۱/۹	-۴/۳	-۶/۱	۱۰۲/۱
	دی	۴۵۴۹	۲۹۱۵۸۸۸	-۰/۶	۵۳/۲	-۲۷/۳	۱۶۹/۵
	بهمن	۴۲۷۹	۲۹۴۸۳۱۰	-۵/۹	۱/۱	-۳۸/۶	۱۱۷/۳
	اسفند	۵۲۷۸	۲۳۴۸۹۰۲	۲۳/۳	-۲۰/۳	-۳۸/۴	۳۴/۱
۱۴۰۱	فروردین	۲۴۹۸	۱۴۰۳۲۸۴	-۵۲/۷	-۴۰/۳	-۳۳/۴	۹۲/۴
	اردیبهشت	۴۰۶۸	۲۴۶۰۰۴۵	۶۲/۹	۷۵/۳	-۱۹/۱	۱۶۱/۱
	خرداد	۴۶۲۹	۲۹۰۹۲۳۵	۱۳/۸	۱۸/۳	-۱۵/۰	۱۵۸/۲
	تیر	۴۲۸۷	۲۰۳۹۵۳۳	-۷/۴	-۲۹/۹	-۱۰/۵	۱۰۳/۰
	مرداد	۴۲۷۳	۲۲۸۴۸۱۵	-۰/۳	۱۲/۰	۱/۴	۱۴۵/۷
	شهریور	۳۹۹۹	۱۵۰۱۵۱۹	-۶/۴	-۳۴/۳	-۲۴/۵	۱۱/۵
	مهر	۳۶۵۵	۱۲۶۹۸۱۸	-۸/۶	-۱۵/۴	-۱۲/۱	-۱۶/۱
	آبان	۴۱۸۶	۱۶۶۱۸۲۴	۱۴/۵	۳۰/۹	-۱۰/۲	-۱۶/۵
	آذر	۴۲۵۶	۱۷۸۳۸۹۲	۱/۷	۷/۳	-۷/۰	-۶/۳



جدول شماره ۱۱

تعداد و درصد توزیع چک‌های وصولی بر حسب عادی و رمزدار به تفکیک استان و مناطق آزاد  
آذرماه ۱۴۰۱

تعداد: صد فقره

درصد توزیع			تعداد			استان
کل	رمزدار	عادی	کل	رمزدار	عادی	
۱۰۰/۰	۶/۰	۹۴/۰	۷۱۴۳۹	۴۲۵۶	۶۷۱۸۳	کل کشور
۱۰۰/۰	۷/۱	۹۲/۹	۴۸۲۶	۳۴۳	۴۴۸۳	آذربایجان شرقی
۱۰۰/۰	۵/۷	۹۴/۳	۱۹۷۰	۱۱۳	۱۸۵۷	آذربایجان غربی
۱۰۰/۰	۷/۶	۹۲/۴	۱۰۴۳	۷۹	۹۶۴	اردبیل
۱۰۰/۰	۵/۴	۹۴/۶	۷۴۲۹	۴۰۰	۷۰۲۹	اصفهان
۱۰۰/۰	۶/۲	۹۳/۸	۲۱۷۸	۱۳۴	۲۰۴۴	البرز
۱۰۰/۰	۸/۸	۹۱/۲	۵۷	۵	۵۲	ایلام
۱۰۰/۰	۵/۴	۹۴/۶	۳۳۶	۱۸	۳۱۸	بوشهر
۱۰۰/۰	۵/۸	۹۴/۲	۲۲۷۹۵	۱۳۳۲	۲۱۴۶۳	تهران
۱۰۰/۰	۴/۴	۹۵/۶	۴۰۵	۱۸	۳۸۷	چهارمحال و بختیاری
۱۰۰/۰	۵/۲	۹۴/۸	۴۴۴	۲۳	۴۲۱	خراسان جنوبی
۱۰۰/۰	۷/۴	۹۲/۶	۵۳۵۴	۳۹۴	۴۹۶۰	خراسان رضوی
۱۰۰/۰	۹/۰	۹۱/۰	۱۶۶	۱۵	۱۵۱	خراسان شمالی
۱۰۰/۰	۶/۷	۹۳/۳	۱۰۸۳	۷۳	۱۰۱۰	خوزستان
۱۰۰/۰	۶/۷	۹۳/۳	۷۷۳	۵۲	۷۲۱	زنجان
۱۰۰/۰	۴/۳	۹۵/۷	۷۱۶	۳۱	۶۸۵	سمنان
۱۰۰/۰	۷/۴	۹۲/۶	۱۷۵	۱۳	۱۶۲	سیستان و بلوچستان
۱۰۰/۰	۷/۱	۹۲/۹	۲۳۳۶	۱۶۷	۲۱۶۹	فارس
۱۰۰/۰	۵/۹	۹۴/۱	۱۲۸۴	۷۶	۱۲۰۸	قزوین
۱۰۰/۰	۶/۳	۹۳/۷	۱۹۵۸	۱۲۳	۱۸۳۵	قم
۱۰۰/۰	۵/۵	۹۴/۵	۵۳۱	۲۹	۵۰۲	کردستان
۱۰۰/۰	۶/۶	۹۳/۴	۱۵۷۷	۱۰۴	۱۴۷۳	کرمان
۱۰۰/۰	۸/۵	۹۱/۵	۴۳۷	۳۷	۴۰۰	کرمانشاه
۱۰۰/۰	۶/۶	۹۳/۴	۶۱	۴	۵۷	کهگیلویه و بویراحمد
۱۰۰/۰	۴/۹	۹۵/۱	۷۱۹	۳۵	۶۸۴	گلستان
۱۰۰/۰	۴/۲	۹۵/۸	۲۰۵۵	۸۷	۱۹۶۸	گیلان
۱۰۰/۰	۹/۵	۹۰/۵	۲۸۵	۲۷	۲۵۸	لرستان
۱۰۰/۰	۵/۸	۹۴/۲	۳۷۳۰	۲۱۷	۳۵۱۳	مازندران
۱۰۰/۰	۶/۸	۹۳/۲	۱۲۲۷	۸۴	۱۱۴۳	مرکزی
۱۰۰/۰	۶/۶	۹۳/۴	۳۷۶	۲۵	۳۵۱	هرمزگان
۱۰۰/۰	۸/۳	۹۱/۷	۱۰۸۵	۹۰	۹۹۵	همدان
۱۰۰/۰	۲/۶	۹۷/۴	۳۹۸۷	۱۰۵	۳۸۸۲	یزد
۱۰۰/۰	۷/۳	۹۲/۷	۴۱	۳	۳۸	مناطق آزاد

جدول شماره ۱۲

مبلغ و درصد توزیع چک‌های وصولی بر حسب عادی و رمزدار به تفکیک استان و مناطق آزاد  
آذرماه ۱۴۰۱

مبلغ: میلیارد ریال

درصد توزیع			مبلغ			استان
کل	رمزدار	عادی	کل	رمزدار	عادی	
۱۰۰/۰	۳۲/۹	۶۷/۱	۵۴۲۴۵۱۰	۱۷۸۳۸۹۲	۳۶۴۰۶۱۸	کل کشور
۱۰۰/۰	۳۳/۶	۶۶/۴	۲۳۲۳۹۴	۷۸۰۵۱	۱۵۴۳۴۳	آذربایجان شرقی
۱۰۰/۰	۲۱/۶	۷۸/۴	۷۸۴۵۸	۱۶۹۴۵	۶۱۵۱۳	آذربایجان غربی
۱۰۰/۰	۳۳/۹	۶۶/۱	۴۴۴۵۴	۱۵۰۶۹	۲۹۳۸۵	اردبیل
۱۰۰/۰	۳۷/۰	۶۳/۰	۴۰۹۱۹۸	۱۵۱۲۱۱	۲۵۷۹۸۷	اصفهان
۱۰۰/۰	۱۸/۷	۸۱/۳	۱۹۵۳۴۲	۳۶۴۷۴	۱۵۸۸۶۸	البرز
۱۰۰/۰	۳۵/۳	۶۴/۷	۲۵۸۹	۹۱۴	۱۶۷۵	ایلام
۱۰۰/۰	۴۳/۸	۵۶/۲	۲۶۲۲۲	۱۱۴۸۵	۱۴۷۳۷	بوشهر
۱۰۰/۰	۳۴/۹	۶۵/۱	۲۸۱۷۹۴۸	۹۸۴۷۷۹	۱۸۳۳۱۶۹	تهران
۱۰۰/۰	۲۰/۹	۷۹/۱	۱۸۶۰۶	۳۸۹۶	۱۴۷۱۰	چهارمحال و بختیاری
۱۰۰/۰	۳۳/۴	۶۶/۶	۱۷۵۸۴	۵۸۸۰	۱۱۷۰۴	خراسان جنوبی
۱۰۰/۰	۳۷/۴	۶۲/۶	۳۲۹۱۴۷	۱۲۳۱۵۴	۲۰۵۹۹۳	خراسان رضوی
۱۰۰/۰	۳۵/۵	۶۴/۵	۹۹۰۷	۳۵۱۶	۶۳۹۱	خراسان شمالی
۱۰۰/۰	۳۱/۳	۶۸/۷	۷۳۳۸۷	۲۲۹۸۰	۵۰۴۰۷	خوزستان
۱۰۰/۰	۲۵/۲	۷۴/۸	۴۳۹۷۸	۱۱۱۰۳	۳۲۸۷۵	زنجان
۱۰۰/۰	۲۰/۹	۷۹/۱	۳۵۵۳۵	۷۴۳۱	۲۸۱۰۴	سمنان
۱۰۰/۰	۳۴/۵	۶۵/۵	۹۷۲۷	۳۳۵۹	۶۳۶۸	سیستان و بلوچستان
۱۰۰/۰	۳۴/۲	۶۵/۸	۱۸۷۴۳۸	۶۴۱۷۳	۱۲۳۲۶۵	فارس
۱۰۰/۰	۲۳/۰	۷۷/۰	۷۷۷۰۹	۱۷۸۹۹	۵۹۸۱۰	قزوین
۱۰۰/۰	۳۶/۵	۶۳/۵	۸۰۴۱۴	۲۹۳۷۶	۵۱۰۳۸	قم
۱۰۰/۰	۲۳/۵	۷۶/۵	۲۲۱۶۰	۵۲۰۱	۱۶۹۵۹	کردستان
۱۰۰/۰	۳۵/۵	۶۴/۵	۶۳۱۸۳	۲۲۴۰۵	۴۰۷۷۸	کرمان
۱۰۰/۰	۴۵/۲	۵۴/۸	۳۰۵۳۹	۱۳۸۱۸	۱۶۷۲۱	کرمانشاه
۱۰۰/۰	۲۲/۵	۷۷/۵	۲۶۸۴	۶۰۴	۲۰۸۰	کهگیلویه و بویراحمد
۱۰۰/۰	۲۳/۷	۷۶/۳	۳۵۷۷۱	۸۴۸۵	۲۷۲۸۶	گلستان
۱۰۰/۰	۱۶/۷	۸۳/۳	۹۳۱۱۲	۱۵۵۹۱	۷۷۵۲۱	گیلان
۱۰۰/۰	۲۸/۹	۷۱/۱	۱۴۹۴۳	۴۳۲۱	۱۰۶۲۲	لرستان
۱۰۰/۰	۲۱/۰	۷۹/۰	۱۸۳۰۹۹	۳۸۴۳۵	۱۴۴۶۶۴	مازندران
۱۰۰/۰	۲۷/۷	۷۲/۳	۷۰۳۷۵	۱۹۴۶۳	۵۰۹۱۲	مرکزی
۱۰۰/۰	۴۴/۳	۵۵/۷	۳۹۵۷۵	۱۷۵۱۷	۲۲۰۵۸	هرمزگان
۱۰۰/۰	۳۳/۱	۶۶/۹	۵۲۵۱۳	۱۷۴۰۷	۳۵۱۰۶	همدان
۱۰۰/۰	۲۵/۵	۷۴/۵	۱۲۲۱۹۱	۳۱۱۵۷	۹۱۰۳۴	یزد
۱۰۰/۰	۴۱/۴	۵۸/۶	۴۳۲۸	۱۷۹۳	۲۵۳۵	مناطق آزاد