



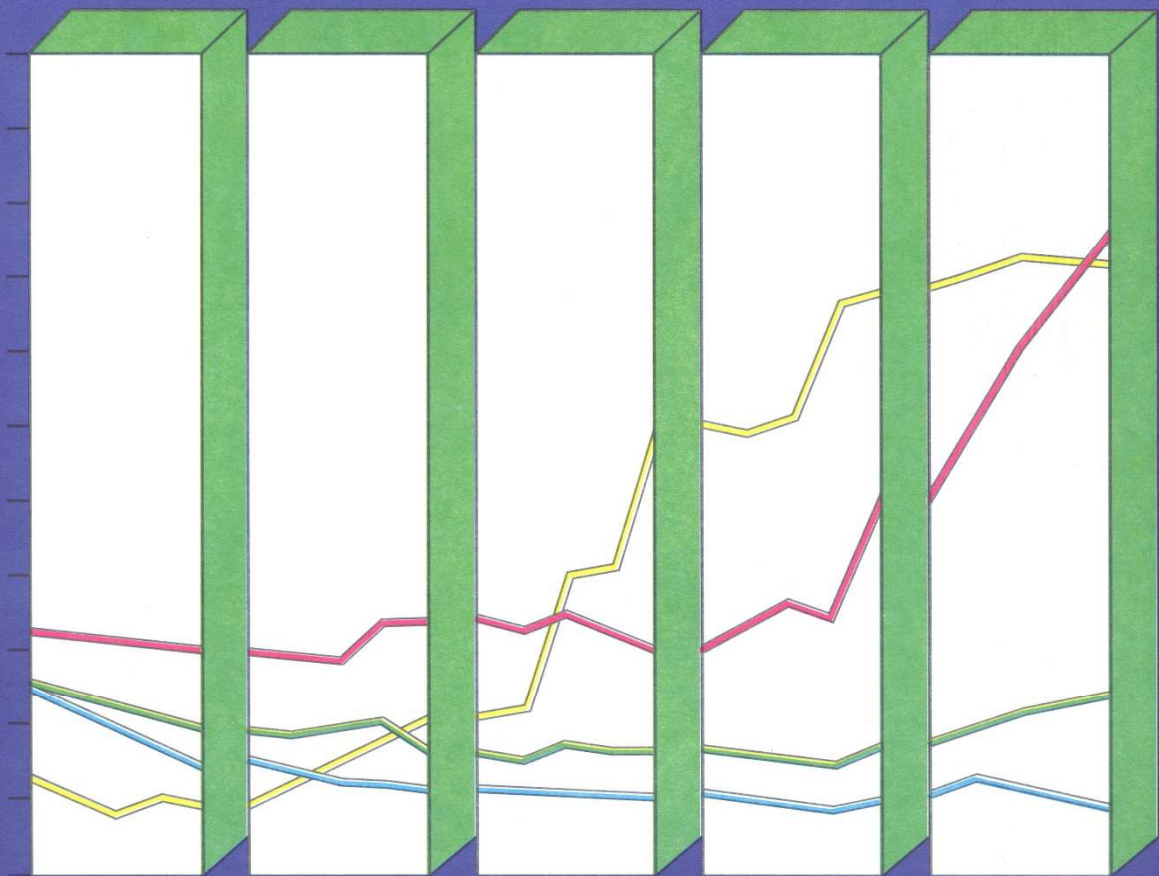
بانک مرکزی جمهوری اسلامی ایران

مدیریت کل آمارهای اقتصادی

اداره آمار اقتصادی

آمارچک‌های مبادله‌ای

دی‌ماه ۱۴۰۱





بانک مرکزی جمهوری اسلامی ایران

مدیریت کل آمارهای اقتصادی

اداره آمار اقتصادی

دایره شاخص‌های اقتصادی

آمار چک‌های مبادله‌ای دی‌ماه ۱۴۰۱

«نقل مطالب فقط با ذکر مأخذ مجاز است»

بهمن‌ماه ۱۴۰۱

www.cbi.ir

بسمه تعالی

خلاصه نتایج چک‌های عادی مبادله‌ای در سامانه چکاوک

نسبت مبلغ چک‌های برگشتی به مبادله‌ای (درصد)	مبلغ (هزار میلیارد ریال)		نسبت تعداد چک‌های برگشتی به مبادله‌ای (درصد)	تعداد (هزار فقره)		
	برگشتی	وصولی		برگشتی	وصولی	
۹/۹	۲۵۵	۲۳۲۸	۸/۳	۵۴۴	۵۹۸۲	آذر ۱۴۰۰
۱۱/۳	۳۰۵	۲۳۹۲	۸/۴	۵۵۳	۵۹۸۸	دی ۱۴۰۰
۱۲/۳	۳۲۷	۲۳۳۲	۹/۰	۵۶۷	۵۷۴۳	بهمن ۱۴۰۰
۱۱/۰	۳۳۱	۲۶۶۴	۸/۹	۶۲۲	۶۳۸۳	اسفند ۱۴۰۰
۱۱/۲	۲۰۷	۱۶۳۲	۹/۱	۴۷۱	۴۷۱۴	فروردین ۱۴۰۱
۱۲/۴	۳۴۱	۲۴۰۱	۹/۸	۶۱۳	۵۶۵۴	اردیبهشت ۱۴۰۱
۱۰/۹	۳۷۴	۳۰۵۰	۹/۵	۶۴۰	۶۱۱۰	خرداد ۱۴۰۱
۱۰/۴	۳۴۵	۲۹۷۵	۹/۳	۵۸۶	۵۷۳۵	تیر ۱۴۰۱
۱۱/۴	۳۹۵	۳۰۷۴	۹/۱	۶۴۲	۶۴۴۰	مرداد ۱۴۰۱
۱۰/۵	۳۵۳	۲۹۹۸	۸/۲	۵۵۲	۶۱۸۵	شهریور ۱۴۰۱
۱۱/۱	۳۵۳	۲۸۳۲	۷/۶	۴۸۴	۵۹۱۴	مهر ۱۴۰۱
۹/۳	۳۴۳	۳۳۳۵	۷/۱	۴۹۶	۶۴۹۴	آبان ۱۴۰۱
۸/۵	۳۳۸	۳۶۴۱	۶/۹	۴۹۹	۶۷۱۸	آذر ۱۴۰۱
۸/۵	۳۵۹	۳۸۵۵	۶/۸	۴۵۰	۶۱۴۶	دی ۱۴۰۱

مقدمه

چک به عنوان یکی از ابزارهای مهم نظام پرداخت، همواره نقش قابل توجهی در تسویه مبادلات خرد و کلان جامعه داشته است. لیکن طی دو دهه اخیر به دلیل تداوم توسعه سامانه‌ها و تجهیزات پرداخت الکترونیکی، تراکنش‌های پردازش شده از طریق این ابزارها و سامانه‌ها رشد متناسبی داشته، لذا ابزارهای پرداخت الکترونیکی به مرور زمان جایگزین ابزارهای پرداخت سنتی نظیر اسکناس و مسکوک و انواع چک شده است. با این وجود، به دلیل اهمیت کارکرد و امتیاز چک و به ویژه جایگاه اعتباری آن در مبادلات کشور، این ابزار پرداخت هنوز هم از مهم‌ترین ابزارهای نظام پرداخت کشور محسوب می‌شود.

آمار چک‌های برگشتی تا آذرماه سال ۱۳۹۳ در سطح استان تهران با استفاده از اطلاعات اتاق پایپای اسناد بانکی تهیه و در گزارش شاخص‌های ماهانه اقتصادی منتشر می‌گردید. با راه‌اندازی سامانه چکاوک، در سال ۱۳۹۵ گزارش آمار چک‌های مبادله‌ای براساس اطلاعات سامانه مذکور برای کلیه استان‌های کشور تهیه گردید. این اطلاعات از فروردین‌ماه ۱۳۹۶ در پایگاه اطلاع‌رسانی بانک مرکزی در دسترس می‌باشد.

لازم به ذکر است این گزارش مربوط به چک‌های بین بانکی است و چک‌های درون بانکی را شامل نمی‌شود.

علائم

θ درصد تغییر قابل محاسبه نیست یا نامعین می‌باشد.

.. عدد در دسترس نیست.

* عدد نزدیک صفر است.

توضیحات

- در جداول، اختلاف جزئی در جمع ناشی از سراسر است (رند) کردن اعداد است.

تعاریف و مفاهیم

چک

بر اساس ماده ۳۱۰ قانون تجارت، چک نوشته‌ای است که به موجب آن صادرکننده، وجوهی را که نزد محال‌علیه دارد کلاً یا بعضاً مسترد یا به دیگری واگذار می‌نماید. چک‌ها انواع متفاوتی دارند که در این گزارش منظور از چک، چک‌های عادی است.

چک عادی

به چکی اطلاق می‌شود که اشخاص، عهده بانک‌ها به حساب جاری خود صادر نموده و دارنده آن تضمینی جز اعتبار صادرکننده آن ندارد. گیرنده وجه چک ممکن است خود صادرکننده یا حامل چک بوده و یا این که چک در وجه شخص معین و یا به حواله‌کرد آن شخص صادر شده باشد.

چک وصولی

به چکی اطلاق می‌شود که صحت آن مورد تایید بانک عهده بوده و بانک نسبت به پرداخت آن اقدام نموده است.

چک برگشتی

به چکی اطلاق می‌شود که در هنگام ارائه به بانک جهت وصول، به دلایل ذیل غیرقابل پرداخت باشد:

- امضا مطابقت ندارد.
 - نقص امضا دارد.
 - تاریخ عددی و حروفی مغایرت دارد.
 - امضای چک مخدوش است.
 - مندرجات چک مخدوش است.
 - مبلغ حروفی با عددی چک مغایر است.
 - حساب مورد نظر مسدود است (حسب درخواست مشتری).
 - حساب مورد نظر مسدود است (حسب دستور مرجع قضایی).
 - چک با این سری و سریال مسدود است.
 - حساب دارای کسر موجودی است.
 - حساب مورد نظر فاقد موجودی است.
- اعلامیه عدم پرداخت این قبیل چک‌ها با درخواست مشتری صادر می‌شود.

چک رمزدار

به چکی اطلاق می‌شود که بنا به درخواست مشتری و به نام اشخاص حقیقی یا حقوقی توسط بانک حسب مورد به عهده همان بانک یا شعب آن و یا بر عهده سایر بانک‌ها (چک رمزدار بین بانکی) برای تسهیل و تسریع در نقل و انتقال وجوه بین بانکی صادر گردیده و پرداخت وجه آن توسط بانک صادر کننده تضمین می‌شود.

چک واگذاری

به چکی اطلاق می‌شود که برای دریافت وجه مندرج در آن و به منظور بررسی و پرداخت وجه به بانک عهده ارجاع داده می‌شود.

چک عودتی

در چک‌های رمزدار به چکی اطلاق می‌شود که در هنگام ارائه به بانک جهت وصول به عللی مشابه با چک‌های برگشتی یا دلایل دیگری قابل پرداخت نباشد.

چک‌های مبادله‌ای

در چک‌های عادی، به مجموع چک‌های وصولی و برگشتی بین بانکی و در چک‌های رمزدار، به مجموع چک‌های وصولی و عودتی بین بانکی بر اساس سامانه چکاوک اطلاق می‌شود.

سامانه انتقال تصویر چک (چکاوک)

در سال ۱۳۹۱ شورای پول و اعتبار طی مصوبه‌ای طراحی و پیاده‌سازی سامانه چکاوک را با هدف ساکن‌سازی لاشه چک و با قابلیت پذیرش و پردازش الکترونیکی چک‌های کاغذی بین بانکی و انجام تراکنش‌های الکترونیکی با استفاده از سامانه پایاپای الکترونیکی (پایا) الزامی اعلام کرد.

در این خصوص بانک مرکزی از مهرماه سال ۱۳۹۳، سیستم انتقال تصویر چک (چکاوک) را به‌عنوان یکی دیگر از سیستم‌های پیش‌بینی‌شده در طرح استقرار نظام جامع پرداخت تا پایان خردادماه ۱۳۹۴ در کلیه استان‌های کشور عملیاتی نمود. این سیستم، با استفاده از سامانه پایاپای الکترونیکی (پایا) جهت انتقال الکترونیکی تصویر، داده‌ها، اطلاعات چک و تسویه بین بانکی با هدف حذف فیزیکی چک‌ها بین شعب و واحدهای بانکی و به تبع آن کاهش مدت زمان تسویه چک‌ها، اعمال نظارت متمرکز توسط بانک مرکزی و بانک‌ها بر جریان گردش وجوه و اعمال کنترل‌های قانونی و مقرراتی، یکی از اجزای مهم نظام جامع پرداخت محسوب می‌شود.

خلاصه آمار چک‌های مبادله‌ای در دی‌ماه ۱۴۰۱

در این گزارش خلاصه‌ای از آمار چک‌های مبادله‌ای، وصولی و برگشتی بر اساس اطلاعات سامانه انتقال تصویر چک (چکاوک) در دی‌ماه ۱۴۰۱ به شرح ذیل ارائه می‌شود:

چک‌های مبادله‌ای

در دی‌ماه ۱۴۰۱، در کل کشور حدود ۶/۶ میلیون فقره چک به ارزشی حدود ۴۲۱۴ هزار میلیارد ریال مبادله گردید که نسبت به ماه قبل از نظر تعداد ۸/۶ درصد کاهش و از نظر مبلغ ۵/۹ درصد افزایش نشان می‌دهد (جداول شماره ۱ و ۷).

در ماه مورد گزارش در استان تهران بالغ بر ۲/۰ میلیون فقره چک به ارزشی حدود ۲۱۰۳ هزار میلیارد ریال مبادله شد (جدول شماره ۱).

در دی‌ماه ۱۴۰۱، ۴۹/۰ درصد از تعداد چک‌های مبادله‌ای کل کشور در سه استان تهران، اصفهان و خراسان رضوی مبادله گردیده است که به ترتیب با ۳۰/۹ درصد، ۱۰/۶ درصد و ۷/۵ درصد بیشترین سهم را در مقایسه با سایر استان‌ها دارا بوده‌اند.

در ماه مذکور ۶۲/۴ درصد از ارزش چک‌های فوق در سه استان تهران (۴۹/۹ درصد)، اصفهان (۶/۹ درصد) و خراسان رضوی (۵/۶ درصد) مبادله گردیده است که بیشترین سهم را در مقایسه با سایر استان‌ها دارا بوده‌اند. (جدول شماره ۲)

چک‌های وصولی

در دی‌ماه ۱۴۰۱، در کل کشور بیش از ۶/۱ میلیون فقره چک به ارزشی حدود ۳۸۵۵ هزار میلیارد ریال وصول گردید که نسبت به ماه قبل از نظر تعداد ۸/۵ درصد کاهش و از لحاظ مبلغ ۵/۹ درصد افزایش نشان می‌دهد (جداول شماره ۱ و ۷).

در ماه مذکور از کل تعداد و مبلغ چک‌های مبادله شده به ترتیب ۹۳/۲ درصد و ۹۱/۵ درصد وصول گردیده است. درصد تعداد و مبلغ چک‌های وصول شده در آذرماه ۱۴۰۱ به ترتیب معادل ۹۳/۱ درصد و ۹۱/۵ درصد و در دی‌ماه ۱۴۰۰ به ترتیب برابر ۹۱/۶ درصد و ۸۸/۷ درصد بوده است (جداول شماره ۳ و ۶).

در دی‌ماه ۱۴۰۱، در استان تهران بیش از ۱/۹ میلیون فقره چک به ارزشی حدود ۱۹۵۱ هزار میلیارد ریال وصول گردید که از نظر تعداد ۹۳/۸ درصد و از نظر ارزش ۹۲/۸ درصد از کل چک‌های مبادله‌ای وصول گردیده است (جداول شماره ۱ و ۳).

در ماه مذکور در بین سایر استان‌های کشور، بیشترین نسبت تعداد چک‌های وصولی به کل چک‌های مبادله‌ای در استان، به ترتیب به استان‌های گیلان (۹۴/۹ درصد)، البرز و خوزستان (هر کدام ۹۳/۸ درصد) و مازندران (۹۳/۵ درصد) اختصاص یافته است و استان‌های کهگیلویه و بویراحمد (۸۸/۹ درصد)، خراسان شمالی (۹۰/۱ درصد) و چهارمحال و بختیاری (۹۰/۶ درصد) پایین‌ترین نسبت تعداد چک‌های وصولی به کل چک‌های مبادله شده در استان را به خود اختصاص داده‌اند.

در ماه مورد بررسی در بین سایر استان‌های کشور، بیشترین نسبت ارزش چک‌های وصولی به کل ارزش چک‌های مبادله‌ای در استان، به ترتیب به استان‌های البرز (۹۳/۶ درصد)، گیلان (۹۲/۰ درصد) و فارس (۹۱/۸ درصد) اختصاص یافته است و استان‌های خوزستان (۸۴/۰ درصد)، بوشهر (۸۵/۰ درصد) و لرستان (۸۵/۴ درصد) کمترین نسبت ارزش چک‌های وصولی به کل ارزش چک‌های مبادله شده در استان را به خود اختصاص داده‌اند. (جدول شماره ۳)

چک‌های برگشتی

در دی‌ماه ۱۴۰۱، در کل کشور بیش از ۴۵۰ هزار فقره چک به ارزشی بالغ بر ۳۵۹ هزار میلیارد ریال برگشت داده شده است که نسبت به ماه قبل از نظر تعداد ۹/۷ درصد کاهش و از نظر مبلغ ۶/۳ درصد افزایش نشان می‌دهد. (جداول شماره ۱ و ۷).

در ماه مذکور از کل تعداد و مبلغ چک‌های مبادله شده به ترتیب ۶/۸ درصد و ۸/۵ درصد برگشت داده شده است. درصد تعداد و مبلغ چک‌های برگشت داده شده در آذرماه ۱۴۰۱ به ترتیب معادل ۶/۹ درصد و ۸/۵ درصد و در دی‌ماه سال ۱۴۰۰ به ترتیب برابر ۸/۴ درصد و ۱۱/۳ درصد بوده است (جداول شماره ۳ و ۶).

در ماه مورد گزارش در استان تهران بیش از ۱۲۵ هزار فقره چک به ارزشی بالغ بر ۱۵۲ هزار میلیارد ریال برگشت داده شد که از نظر تعداد ۶/۲ درصد و از نظر ارزش ۷/۲ درصد از کل چک‌های مبادله‌ای برگشت داده شده است (جداول شماره ۱ و ۳).

در ماه مذکور در بین سایر استان‌های کشور، بیشترین نسبت تعداد چک‌های برگشتی به کل چک‌های مبادله‌ای در استان، به ترتیب به استان‌های کهگیلویه و بویراحمد (۱۱/۱ درصد)، خراسان شمالی (۹/۹ درصد) و چهارمحال و بختیاری (۹/۴ درصد) اختصاص یافته است و استان‌های گیلان (۵/۱ درصد)، البرز و خوزستان (هر کدام ۶/۲ درصد) و مازندران (۶/۵ درصد) پایین‌ترین نسبت تعداد چک‌های برگشتی به کل تعداد چک‌های مبادله شده را به خود اختصاص داده‌اند.

در ماه مورد بررسی در بین سایر استان‌های کشور، بیشترین نسبت ارزش چک‌های برگشتی به کل ارزش چک‌های مبادله شده در استان به ترتیب به استان‌های خوزستان (۱۶/۰ درصد)، بوشهر (۱۵/۰ درصد) و لرستان (۱۴/۶ درصد) اختصاص یافته است و استان‌های البرز (۶/۴ درصد)، گیلان (۸/۰ درصد) و فارس (۸/۲ درصد) کمترین نسبت ارزش چک‌های برگشتی به کل ارزش چک‌های مبادله شده در استان را به خود اختصاص داده‌اند. (جدول شماره ۳)

چک‌های برگشتی به تفکیک علل

در دی‌ماه ۱۴۰۱، در کل کشور حدود ۴۳۴ هزار فقره چک به ارزشی بیش از ۳۴۴ هزار میلیارد ریال به دلایل کسری یا فقدان موجودی برگشت داده شده است. در واقع در کل کشور از نظر تعداد ۹۶/۴ درصد و از نظر ارزش ۹۵/۹ درصد از کل چک‌های برگشتی به دلایل کسری یا فقدان موجودی بوده است.

در ماه مورد بررسی در استان تهران بیش از ۱۱۹ هزار فقره چک به ارزشی بالغ بر ۱۴۴ هزار میلیارد ریال به دلایل کسری یا فقدان موجودی برگشت داده شده است. در واقع در استان تهران از نظر تعداد ۹۵/۳ درصد و از نظر ارزش ۹۵/۰ درصد از کل چک‌های برگشتی به دلایل کسری یا فقدان موجودی بوده است. (جدول شماره ۴ و ۵)

در ماه مورد بررسی در بین سایر استان‌های کشور، بیشترین نسبت تعداد چک‌های برگشتی به دلایل کسری یا فقدان موجودی به کل تعداد چک‌های برگشتی در استان، به ترتیب به استان‌های خراسان جنوبی (۹۸/۰ درصد)، اصفهان (۹۷/۸ درصد) و زنجان (۹۷/۷ درصد) اختصاص یافته است و استان‌های سیستان و بلوچستان (۹۵/۰ درصد)، البرز (۹۵/۳ درصد) و خراسان رضوی (۹۵/۸ درصد) کمترین نسبت تعداد چک‌های برگشتی به دلایل کسری یا فقدان موجودی به کل تعداد چک‌های برگشتی در استان را به خود اختصاص داده است.

در ماه مذکور در بین سایر استان‌های کشور، بیشترین نسبت ارزش چک‌های برگشتی به دلایل کسری یا فقدان موجودی به کل ارزش چک‌های برگشتی در استان، به ترتیب به استان‌های ایلام (۹۹/۰ درصد)، خراسان جنوبی (۹۸/۵ درصد) و بوشهر (۹۷/۹ درصد) اختصاص یافته است و استان‌های سمنان (۸۹/۸ درصد)، هرمزگان (۹۳/۸ درصد) و زنجان (۹۴/۶ درصد) کمترین نسبت ارزش چک‌های برگشتی به دلایل کسری یا فقدان موجودی به کل ارزش چک‌های برگشتی در استان را به خود اختصاص داده است. (جدول شماره ۵)

چک‌های رمزدار وصولی

در دی‌ماه ۱۴۰۱، در کل کشور معادل ۴۰۴ هزار فقره چک رمزدار به ارزشی حدود ۱۷۸۷ هزار میلیارد ریال وصول گردید که نسبت به ماه قبل از نظر تعداد ۵/۱ درصد کاهش و از نظر مبلغ ۰/۲ درصد افزایش داشته است (جداول شماره ۹ و ۱۰).

در ماه مورد بررسی در استان تهران بیش از ۱۲۶ هزار فقره چک رمزدار به ارزشی بالغ بر ۹۶۹ هزار میلیارد ریال وصول گردید.

در ماه مذکور ۴۹/۴ درصد از تعداد چک‌های رمزدار وصولی در سه استان تهران (۳۱/۳ درصد)، اصفهان (۹/۶ درصد) و آذربایجان شرقی (۸/۵ درصد) وصول گردیده است که بیشترین سهم را در مقایسه با سایر استان‌ها دارا بوده‌اند.

همچنین ۶۸/۳ درصد از ارزش چک‌های مورد اشاره، در استان‌های تهران (۵۴/۲ درصد)، خراسان رضوی (۷/۱ درصد) و اصفهان (۷/۰ درصد) وصول گردیده است. (جدول شماره ۹)

چک‌های وصولی بر حسب عادی و رمزدار

در دی‌ماه ۱۴۰۱، در کل کشور بیش از ۶/۵ میلیون فقره چک وصول گردید که از این تعداد بالغ بر ۶/۱ میلیون فقره عادی و بیش از ۰/۴ میلیون فقره رمزدار بوده است. بر این اساس در کل کشور ۹۳/۸ درصد از کل تعداد چک‌های وصولی، عادی و ۶/۲ درصد رمزدار بوده است (جدول شماره ۱۱).

در ماه مورد بررسی در کل کشور حدود ۵۶۴۲ هزار میلیارد ریال چک وصول گردید که حدود ۳۸۵۵ هزار میلیارد ریال آن چک عادی و حدود ۱۷۸۷ هزار میلیارد ریال چک رمزدار می‌باشد. به عبارتی در کل کشور ۶۸/۳ درصد از کل ارزش چک‌های وصولی، عادی و ۳۱/۷ درصد رمزدار بوده است (جدول شماره ۱۲).

جدول شماره ۱

تعداد و مبلغ چک‌های مبادله‌ای، وصولی و برگشتی به تفکیک استان و مناطق آزاد

دی ماه ۱۴۰۱

تعداد: صد فقره

مبلغ: میلیارد ریال

برگشتی		وصولی		مبادله‌ای		نام استان
مبلغ	تعداد	مبلغ	تعداد	مبلغ	تعداد	
۳۵۹۰۱۶	۴۵۰۳	۳۸۵۴۶۹۷	۶۱۴۶۲	۴۲۱۳۷۱۳	۶۵۹۶۵	کل کشور
۱۶۷۰۹	۳۱۰	۱۶۳۰۱۸	۴۰۳۳	۱۷۹۷۲۷	۴۳۴۳	آذربایجان شرقی
۸۷۴۴	۱۵۷	۷۱۲۴۰	۱۷۱۲	۷۹۹۸۴	۱۸۶۹	آذربایجان غربی
۳۷۶۶	۷۲	۳۲۸۰۶	۸۴۸	۳۶۵۷۲	۹۲۰	اردبیل
۲۶۰۵۶	۵۱۶	۲۶۶۱۲۳	۶۴۶۸	۲۹۲۱۷۹	۶۹۸۴	اصفهان
۱۲۱۱۱	۱۲۶	۱۷۵۷۸۲	۱۹۰۷	۱۸۷۱۹۳	۲۰۳۳	البرز
۱۷۷	۴	۱۷۵۶	۵۰	۱۹۳۳	۵۴	ایلام
۲۸۳۲	۲۴	۱۶۰۳۶	۳۰۰	۱۸۸۶۸	۳۲۴	بوشهر
۱۵۲۱۳۸	۱۲۵۳	۱۹۵۰۸۱۸	۱۹۰۹۹	۲۱۰۲۹۵۶	۲۰۳۵۲	تهران
۱۹۸۰	۳۶	۱۵۱۶۶	۳۴۵	۱۷۱۴۶	۳۸۱	چهارمحال و بختیاری
۱۸۳۶	۳۷	۱۲۲۸۴	۴۰۲	۱۴۱۲۰	۴۳۹	خراسان جنوبی
۲۵۴۱۳	۳۶۶	۲۱۲۵۶۱	۴۶۰۱	۲۳۷۹۷۴	۴۹۶۷	خراسان رضوی
۹۴۰	۱۵	۶۵۳۴	۱۳۷	۷۴۷۴	۱۵۲	خراسان شمالی
۱۰۶۷۳	۶۶	۵۶۱۲۸	۱۰۰۰	۶۶۸۰۱	۱۰۶۶	خوزستان
۳۶۷۵	۵۰	۳۰۲۲۷	۶۳۶	۳۳۹۰۲	۶۸۶	زنجان
۳۰۵۰	۴۷	۲۸۴۴۶	۶۰۸	۳۱۴۹۶	۶۵۵	سمنان
۷۷۸	۱۳	۷۴۳۹	۱۵۹	۸۲۱۷	۱۷۲	سیستان و بلوچستان
۱۲۵۰۳	۱۵۵	۱۴۰۳۵۳	۲۰۸۲	۱۵۲۸۵۶	۲۲۳۷	فارس
۵۷۶۳	۸۴	۵۲۷۴۸	۱۱۰۶	۵۸۵۱۱	۱۱۹۰	قزوین
۷۶۳۰	۱۲۶	۵۱۵۰۶	۱۷۰۰	۵۹۱۳۶	۱۸۲۶	قم
۲۴۰۵	۴۳	۱۸۶۹۲	۴۴۴	۲۱۰۹۷	۴۸۷	کردستان
۵۲۷۶	۱۱۵	۳۸۵۴۹	۱۴۱۱	۴۳۸۲۵	۱۵۲۶	کرمان
۱۹۳۲	۲۷	۱۶۷۷۳	۳۸۲	۱۸۷۰۵	۴۰۹	کرمانشاه
۳۲۲	۷	۲۰۸۵	۵۶	۲۴۰۷	۶۳	کهگیلویه و بویراحمد
۳۴۳۲	۴۷	۲۷۰۶۰	۶۴۷	۳۰۴۹۲	۶۹۴	گلستان
۷۲۶۰	۱۰۰	۸۳۹۸۶	۱۸۵۵	۹۱۲۴۶	۱۹۵۵	گیلان
۲۰۴۹	۲۴	۱۲۰۰۱	۲۴۷	۱۴۰۵۰	۲۷۱	لرستان
۱۶۶۳۱	۲۳۳	۱۶۲۷۵۳	۳۳۵۲	۱۷۹۳۸۴	۳۵۸۵	مازندران
۴۸۰۷	۸۰	۵۱۵۶۸	۱۰۵۰	۵۶۳۷۵	۱۱۳۰	مرکزی
۲۰۵۰	۲۵	۲۱۴۸۹	۳۲۹	۲۳۵۳۹	۳۵۴	هرمزگان
۴۲۳۴	۸۴	۳۵۴۵۳	۹۲۵	۳۹۶۸۷	۱۰۰۹	همدان
۱۱۶۳۱	۲۵۸	۹۰۰۰۶	۳۵۳۵	۱۰۱۶۳۷	۳۷۹۳	یزد
۲۱۳	۳	۳۳۱۱	۳۶	۳۵۲۴	۳۹	مناطق آزاد

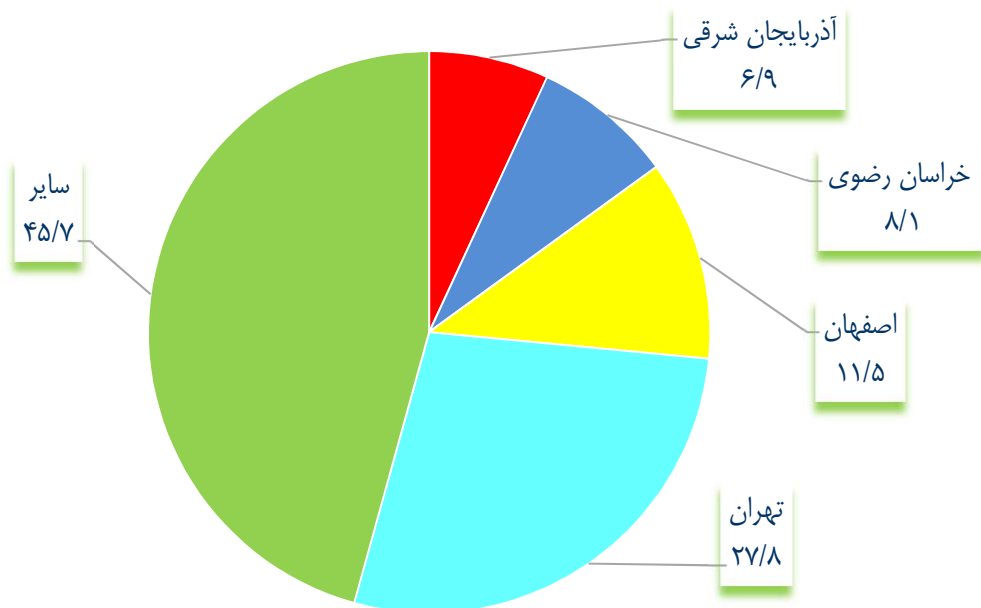
جدول شماره ۲

درصد توزیع تعداد و مبلغ چک‌های مبادله‌ای، وصولی و برگشتی بر حسب استان و مناطق آزاد

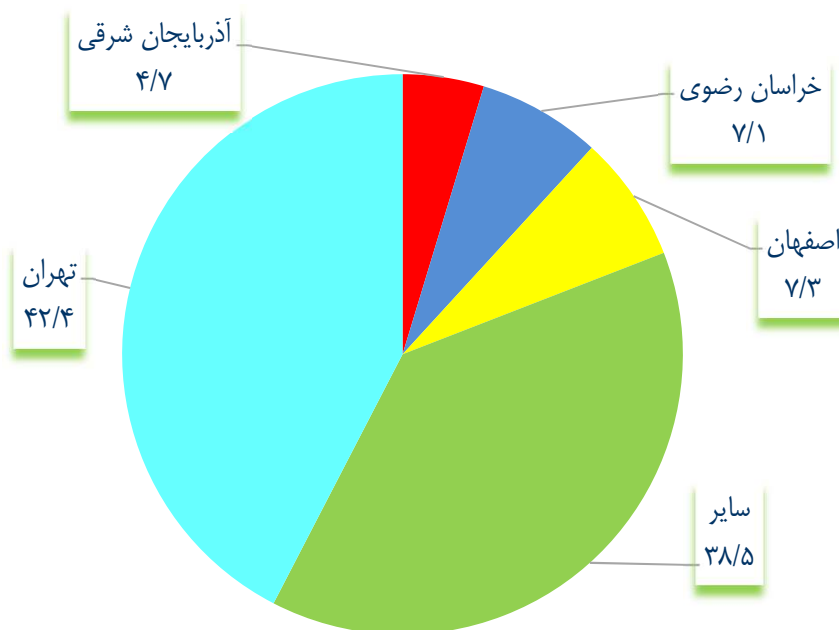
دی‌ماه ۱۴۰۱

نام استان	مبادله‌ای		وصولی		برگشتی	
	تعداد	مبلغ	تعداد	مبلغ	تعداد	مبلغ
کل کشور	۱۰۰/۰	۱۰۰/۰	۱۰۰/۰	۱۰۰/۰	۱۰۰/۰	۱۰۰/۰
آذربایجان شرقی	۶/۶	۴/۳	۶/۶	۴/۲	۶/۹	۴/۷
آذربایجان غربی	۲/۸	۱/۹	۲/۸	۱/۸	۳/۵	۲/۴
اردبیل	۱/۴	۰/۹	۱/۴	۰/۹	۱/۶	۱/۰
اصفهان	۱۰/۶	۶/۹	۱۰/۵	۶/۹	۱۱/۵	۷/۳
البرز	۳/۱	۴/۵	۳/۱	۴/۶	۲/۸	۳/۴
ایلام	۰/۱	*	۰/۱	*	۰/۱	*
بوشهر	۰/۵	۰/۴	۰/۵	۰/۴	۰/۵	۰/۸
تهران	۳۰/۹	۴۹/۹	۳۱/۱	۵۰/۶	۲۷/۸	۴۲/۴
چهارمحال و بختیاری	۰/۶	۰/۴	۰/۶	۰/۴	۰/۸	۰/۶
خراسان جنوبی	۰/۷	۰/۳	۰/۷	۰/۳	۰/۸	۰/۵
خراسان رضوی	۷/۵	۵/۶	۷/۵	۵/۵	۸/۱	۷/۱
خراسان شمالی	۰/۲	۰/۲	۰/۲	۰/۲	۰/۳	۰/۳
خوزستان	۱/۶	۱/۶	۱/۶	۱/۵	۱/۵	۳/۰
زنجان	۱/۰	۰/۸	۱/۰	۰/۸	۱/۱	۱/۰
سمنان	۱/۰	۰/۷	۱/۰	۰/۷	۱/۰	۰/۸
سیستان و بلوچستان	۰/۳	۰/۲	۰/۳	۰/۲	۰/۳	۰/۲
فارس	۳/۴	۳/۶	۳/۴	۳/۶	۳/۴	۳/۵
قزوین	۱/۸	۱/۴	۱/۸	۱/۴	۱/۹	۱/۶
قم	۲/۸	۱/۴	۲/۸	۱/۳	۲/۸	۲/۱
کردستان	۰/۷	۰/۵	۰/۷	۰/۵	۱/۰	۰/۷
کرمان	۲/۳	۱/۰	۲/۳	۱/۰	۲/۶	۱/۵
کرمانشاه	۰/۶	۰/۴	۰/۶	۰/۴	۰/۶	۰/۵
کهگیلویه و بویراحمد	۰/۱	۰/۱	۰/۱	۰/۱	۰/۲	۰/۱
گلستان	۱/۱	۰/۷	۱/۱	۰/۷	۱/۰	۱/۰
گیلان	۳/۰	۲/۲	۳/۰	۲/۲	۲/۲	۲/۰
لرستان	۰/۴	۰/۳	۰/۴	۰/۳	۰/۵	۰/۶
مازندران	۵/۴	۴/۳	۵/۵	۴/۲	۵/۲	۴/۶
مرکزی	۱/۷	۱/۳	۱/۷	۱/۳	۱/۸	۱/۳
هرمزگان	۰/۵	۰/۶	۰/۵	۰/۶	۰/۶	۰/۶
همدان	۱/۵	۰/۹	۱/۵	۰/۹	۱/۹	۱/۲
یزد	۵/۸	۲/۴	۵/۸	۲/۳	۵/۷	۳/۲
مناطق آزاد	۰/۱	۰/۱	۰/۱	۰/۱	۰/۱	۰/۱

نمودار شماره ۱
 درصد توزیع تعداد چک‌های برگشتی بر حسب استان و مناطق آزاد
 دی‌ماه ۱۴۰۱



نمودار شماره ۲
 درصد توزیع مبلغ چک‌های برگشتی بر حسب استان و مناطق آزاد
 دی‌ماه ۱۴۰۱



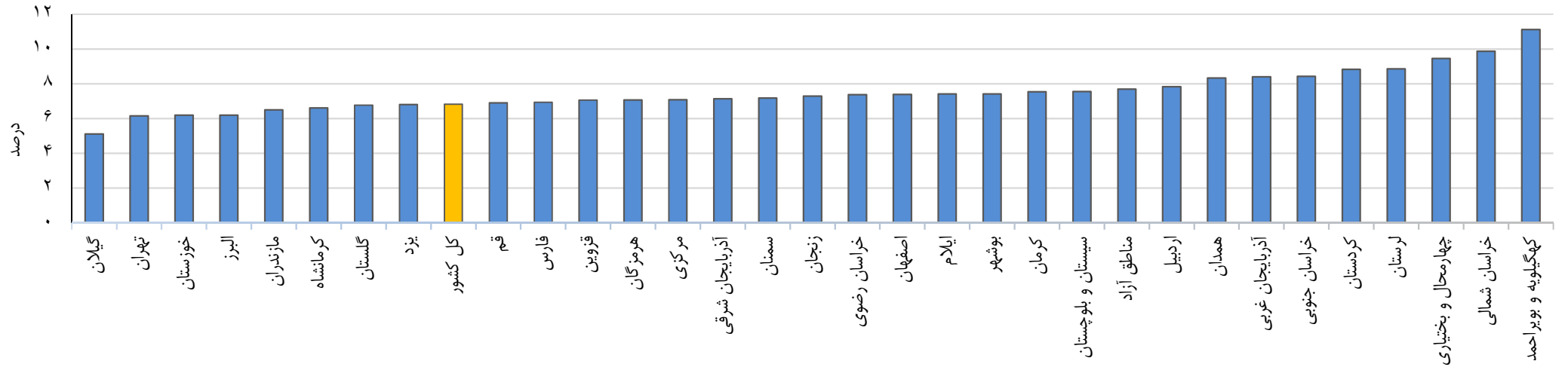
جدول شماره ۳

درصد توزیع تعداد و مبلغ چک‌های مبادله‌ای بر حسب وصولی و برگشتی به تفکیک استان و مناطق آزاد

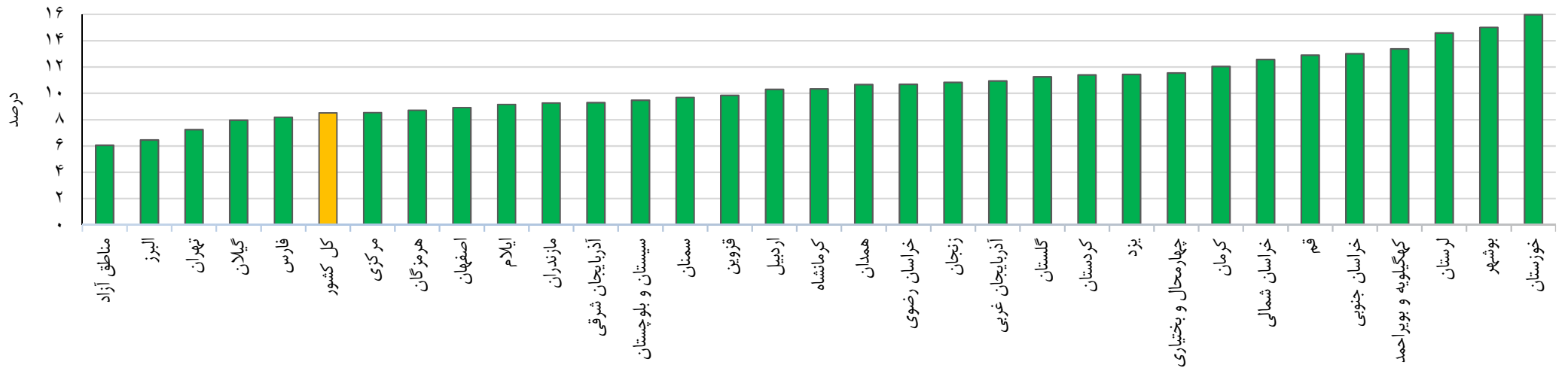
دی‌ماه ۱۴۰۱

مبلغ		تعداد		نام استان
برگشتی	وصولی	برگشتی	وصولی	
۸/۵	۹۱/۵	۶/۸	۹۳/۲	کل کشور
۹/۳	۹۰/۷	۷/۱	۹۲/۹	آذربایجان شرقی
۱۰/۹	۸۹/۱	۸/۴	۹۱/۶	آذربایجان غربی
۱۰/۳	۸۹/۷	۷/۸	۹۲/۲	اردبیل
۸/۹	۹۱/۱	۷/۴	۹۲/۶	اصفهان
۶/۴	۹۳/۶	۶/۲	۹۳/۸	البرز
۹/۲	۹۰/۸	۷/۴	۹۲/۶	ایلام
۱۵/۰	۸۵/۰	۷/۴	۹۲/۶	بوشهر
۷/۲	۹۲/۸	۶/۲	۹۳/۸	تهران
۱۱/۵	۸۸/۵	۹/۴	۹۰/۶	چهارمحال و بختیاری
۱۳/۰	۸۷/۰	۸/۴	۹۱/۶	خراسان جنوبی
۱۰/۷	۸۹/۳	۷/۴	۹۲/۶	خراسان رضوی
۱۲/۶	۸۷/۴	۹/۹	۹۰/۱	خراسان شمالی
۱۶/۰	۸۴/۰	۶/۲	۹۳/۸	خوزستان
۱۰/۸	۸۹/۲	۷/۳	۹۲/۷	زنجان
۹/۷	۹۰/۳	۷/۲	۹۲/۸	سمنان
۹/۵	۹۰/۵	۷/۶	۹۲/۴	سیستان و بلوچستان
۸/۲	۹۱/۸	۶/۹	۹۳/۱	فارس
۹/۸	۹۰/۲	۷/۱	۹۲/۹	قزوین
۱۲/۹	۸۷/۱	۶/۹	۹۳/۱	قم
۱۱/۴	۸۸/۶	۸/۸	۹۱/۲	کردستان
۱۲/۰	۸۸/۰	۷/۵	۹۲/۵	کرمان
۱۰/۳	۸۹/۷	۶/۶	۹۳/۴	کرمانشاه
۱۳/۴	۸۶/۶	۱۱/۱	۸۸/۹	کهگیلویه و بویراحمد
۱۱/۳	۸۸/۷	۶/۸	۹۳/۲	گلستان
۸/۰	۹۲/۰	۵/۱	۹۴/۹	گیلان
۱۴/۶	۸۵/۴	۸/۹	۹۱/۱	لرستان
۹/۳	۹۰/۷	۶/۵	۹۳/۵	مازندران
۸/۵	۹۱/۵	۷/۱	۹۲/۹	مرکزی
۸/۷	۹۱/۳	۷/۱	۹۲/۹	هرمزگان
۱۰/۷	۸۹/۳	۸/۳	۹۱/۷	همدان
۱۱/۴	۸۸/۶	۶/۸	۹۳/۲	یزد
۶/۰	۹۴/۰	۷/۷	۹۲/۳	مناطق آزاد

نمودار شماره ۳
نسبت تعداد چک‌های برگشتی به مبادله‌ای به تفکیک استان و مناطق آزاد
دی‌ماه ۱۴۰۱



نمودار شماره ۴
نسبت مبلغ چک‌های برگشتی به مبادله‌ای به تفکیک استان و مناطق آزاد
دی‌ماه ۱۴۰۱



جدول شماره ۴

تعداد و مبلغ چک‌های برگشتی بر حسب علل برگشت به تفکیک استان و مناطق آزاد
دی‌ماه ۱۴۰۱

تعداد: صد فقره
مبلغ: میلیارد ریال

مبلغ			تعداد			نام استان
جمع	سایر علل ^۱	کسری یا فقدان موجودی	جمع	سایر علل ^۱	کسری یا فقدان موجودی	
۳۵۹۰۱۶	۱۴۸۱۲	۳۴۴۲۰۴	۴۵۰۳	۱۶۴	۴۳۳۹	کل کشور
۱۶۷۰۹	۶۲۸	۱۶۰۸۱	۳۱۰	۱۰	۳۰۰	آذربایجان شرقی
۸۷۴۴	۲۴۳	۸۵۰۱	۱۵۷	۵	۱۵۲	آذربایجان غربی
۳۷۶۶	۱۰۵	۳۶۶۱	۷۲	۲	۷۰	اردبیل
۲۶۰۵۶	۶۳۵	۲۵۴۲۱	۵۱۶	۱۲	۵۰۴	اصفهان
۱۲۱۱۱	۵۵۸	۱۱۵۵۳	۱۲۶	۶	۱۲۰	البرز
۱۷۷	۲	۱۷۵	۴	*	۴	ایلام
۲۸۳۲	۵۹	۲۷۷۳	۲۴	۱	۲۳	بوشهر
۱۵۲۱۳۸	۷۶۵۰	۱۴۴۴۸۸	۱۲۵۳	۵۹	۱۱۹۴	تهران
۱۹۸۰	۴۵	۱۹۳۵	۳۶	۱	۳۵	چهارمحال و بختیاری
۱۸۳۶	۲۸	۱۸۰۸	۳۷	۱	۳۶	خراسان جنوبی
۲۵۴۱۳	۹۱۱	۲۴۵۰۲	۳۶۶	۱۵	۳۵۱	خراسان رضوی
۹۴۰	۴۱	۸۹۹	۱۵	۱	۱۴	خراسان شمالی
۱۰۶۷۳	۳۲۴	۱۰۳۴۹	۶۶	۳	۶۳	خوزستان
۳۶۷۵	۲۰۰	۳۴۷۵	۵۰	۱	۴۹	زنجان
۳۰۵۰	۳۱۰	۲۷۴۰	۴۷	۲	۴۵	سمنان
۷۷۸	۲۸	۷۵۰	۱۳	۱	۱۲	سیستان و بلوچستان
۱۲۵۰۳	۴۲۹	۱۲۰۷۴	۱۵۵	۵	۱۵۰	فارس
۵۷۶۳	۲۴۶	۵۵۱۷	۸۴	۳	۸۱	قزوین
۷۶۳۰	۱۸۰	۷۴۵۰	۱۲۶	۵	۱۲۱	قم
۲۴۰۵	۷۲	۲۳۳۳	۴۳	۱	۴۲	کردستان
۵۲۷۶	۱۳۳	۵۱۴۳	۱۱۵	۵	۱۱۰	کرمان
۱۹۳۲	۵۴	۱۸۷۸	۲۷	۱	۲۶	کرمانشاه
۳۲۲	۸	۳۱۴	۷	*	۷	کهگیلویه و بویراحمد
۳۴۳۲	۹۸	۳۳۳۴	۴۷	۱	۴۶	گلستان
۷۲۶۰	۱۷۹	۷۰۸۱	۱۰۰	۳	۹۷	گیلان
۲۰۴۹	۶۷	۱۹۸۲	۲۴	۱	۲۳	لرستان
۱۶۶۳۱	۶۰۰	۱۶۰۳۱	۲۳۳	۶	۲۲۷	مازندران
۴۸۰۷	۲۲۱	۴۵۸۶	۸۰	۲	۷۸	مرکزی
۲۰۵۰	۱۲۶	۱۹۲۴	۲۵	۱	۲۴	هرمزگان
۴۲۳۴	۱۸۱	۴۰۵۳	۸۴	۳	۸۱	همدان
۱۱۶۳۱	۴۴۷	۱۱۱۸۴	۲۵۸	۷	۲۵۱	یزد
۲۱۳	۴	۲۰۹	۳	*	۳	مناطق آزاد

^۱ شامل موارد عدم تطابق امضاء، نقص امضاء، مغایرت تاریخ عددی و حروفی، مخدوش بودن امضا یا مندرجات چک، مغایرت مبلغ حروفی با عددی چک، مسدود بودن حساب مورد نظر و مسدود بودن چک با شماره سری و سریال مرتبط

جدول شماره ۵

درصد توزیع تعداد و مبلغ چک‌های برگشتی بر حسب علل برگشت به تفکیک استان و مناطق آزاد

دی‌ماه ۱۴۰۱

مبلغ		تعداد		نام استان
سایر علل ^۱	کسری یا فقدان موجودی	سایر علل ^۱	کسری یا فقدان موجودی	
۴/۱	۹۵/۹	۳/۶	۹۶/۴	کل کشور
۳/۸	۹۶/۲	۳/۱	۹۶/۹	آذربایجان شرقی
۲/۸	۹۷/۲	۳/۱	۹۶/۹	آذربایجان غربی
۲/۸	۹۷/۲	۲/۹	۹۷/۱	اردبیل
۲/۴	۹۷/۶	۲/۲	۹۷/۸	اصفهان
۴/۶	۹۵/۴	۴/۷	۹۵/۳	البرز
۱/۰	۹۹/۰	۲/۵	۹۷/۵	ایلام
۲/۱	۹۷/۹	۳/۷	۹۶/۳	بوشهر
۵/۰	۹۵/۰	۴/۷	۹۵/۳	تهران
۲/۳	۹۷/۷	۳/۱	۹۶/۹	چهارمحال و بختیاری
۱/۵	۹۸/۵	۲/۰	۹۸/۰	خراسان جنوبی
۳/۶	۹۶/۴	۴/۲	۹۵/۸	خراسان رضوی
۴/۴	۹۵/۶	۳/۶	۹۶/۴	خراسان شمالی
۳/۰	۹۷/۰	۳/۸	۹۶/۲	خوزستان
۵/۴	۹۴/۶	۲/۳	۹۷/۷	زنجان
۱۰/۲	۸۹/۸	۳/۳	۹۶/۷	سمنان
۳/۶	۹۶/۴	۵/۰	۹۵/۰	سیستان و بلوچستان
۳/۴	۹۶/۶	۲/۹	۹۷/۱	فارس
۴/۳	۹۵/۷	۳/۷	۹۶/۳	قزوین
۲/۴	۹۷/۶	۴/۰	۹۶/۰	قم
۳/۰	۹۷/۰	۲/۷	۹۷/۳	کردستان
۲/۵	۹۷/۵	۳/۹	۹۶/۱	کرمان
۲/۸	۹۷/۲	۳/۹	۹۶/۱	کرمانشاه
۲/۶	۹۷/۴	۲/۷	۹۷/۳	کهگیلویه و بویراحمد
۲/۹	۹۷/۱	۳/۱	۹۶/۹	گلستان
۲/۵	۹۷/۵	۳/۴	۹۶/۶	گیلان
۳/۳	۹۶/۷	۳/۲	۹۶/۸	لرستان
۳/۶	۹۶/۴	۲/۶	۹۷/۴	مازندران
۴/۶	۹۵/۴	۳/۱	۹۶/۹	مرکزی
۶/۲	۹۳/۸	۳/۶	۹۶/۴	هرمزگان
۴/۳	۹۵/۷	۳/۱	۹۶/۹	همدان
۳/۸	۹۶/۲	۲/۷	۹۷/۳	یزد
۱/۸	۹۸/۲	۵/۰	۹۵/۰	مناطق آزاد

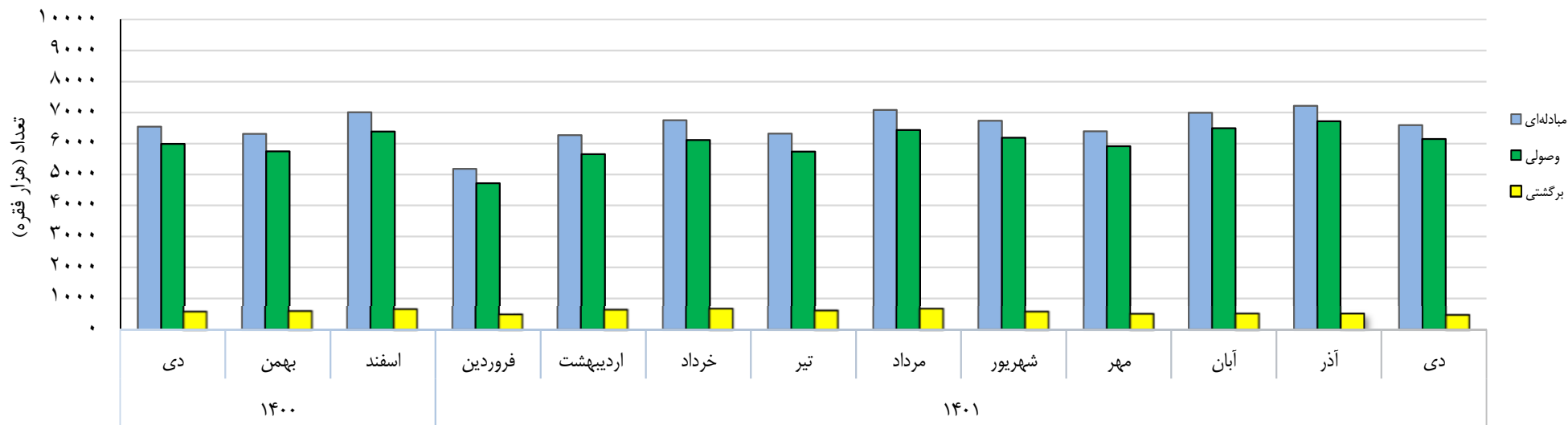
^۱ به زیرنویس صفحه قبل رجوع شود

جدول شماره ۶
تعداد و مبلغ چک‌های عادی و رمزار در کل کشور

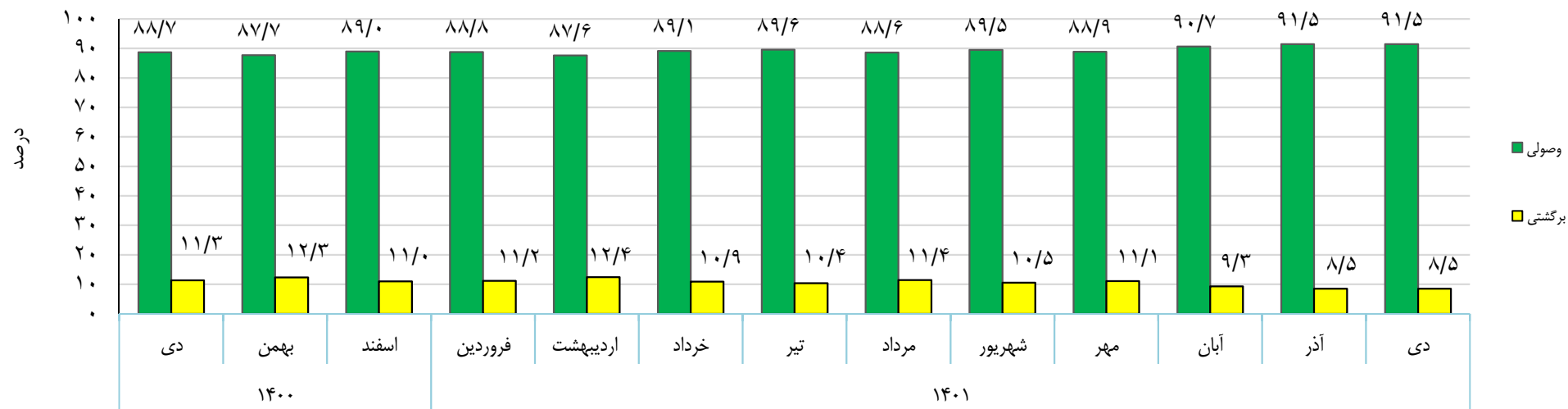
تعداد: صد فقره
مبلغ : میلیارد ریال

چک‌های رمزار						چک‌های عادی										دوره
عودتی		وصولی		مبادله‌ای		نسبت چک‌های برگشتی به مبادله‌ای(درصد)		نسبت چک‌های وصولی به مبادله‌ای(درصد)		برگشتی		وصولی		مبادله‌ای		
مبلغ	تعداد	مبلغ	تعداد	مبلغ	تعداد	مبلغ	تعداد	مبلغ	تعداد	مبلغ	تعداد	مبلغ	تعداد	مبلغ	تعداد	
۳۵۵۸۰۲۶۴	۱۶۷۸	۱۱۱۸۳۴۵۰	۱۰۷۰۴۴	۴۶۷۶۳۷۱۴	۱۰۸۷۳۲	۲۲/۲	۱۴/۹	۷۷/۸	۸۵/۱	۱۳۵۹۴۴۹	۱۶۸۴۸۷	۴۷۷۴۳۸۸	۹۶۵۹۹۰	۶۱۳۳۸۳۷	۱۱۳۴۴۷۷	سال ۱۳۹۵
۶۹۳۹۷۲	۸۱۸	۱۵۳۲۵۲۱۲	۹۱۵۸۶	۱۶۰۱۹۱۸۴	۹۲۴۰۴	۲۱/۵	۱۵/۴	۷۸/۵	۸۴/۶	۱۶۱۲۲۳۸	۱۷۳۹۲۱	۵۸۱۷۶۳۸۱	۹۵۶۶۵۷	۷۴۸۸۶۱۹	۱۱۳۰۵۷۸	سال ۱۳۹۶
۷۹۶۳۳۷	۱۰۳۷	۳۰۴۲۷۲۹۳	۱۲۴۷۰۱	۳۱۲۲۳۶۳۰	۱۲۵۷۳۸	۱۴/۵	۱۲/۷	۸۵/۵	۸۷/۳	۱۳۶۹۰۴۲	۱۲۳۲۸۴	۸۰۸۱۷۹۱	۸۴۹۲۵۲	۹۴۵۰۸۳۳	۹۷۲۵۳۶	سال ۱۳۹۷
۱۸۲۳۰۹۸	۹۹۵	۱۸۹۷۱۱۰۳	۱۰۳۹۴۱	۲۰۷۹۴۲۰۱	۱۰۴۹۳۶	۱۱/۱	۹/۱	۸۸/۹	۹۰/۹	۱۲۸۳۵۶۱	۸۲۷۰۲	۱۰۲۷۷۰۲۱	۸۲۸۴۹۶	۱۱۵۶۰۵۸۲	۹۱۱۱۹۸	سال ۱۳۹۸
۱۱۶۳۵۹۸	۸۸۹	۱۴۷۸۳۳۲۸	۷۶۴۱۶	۱۵۹۴۶۹۲۶	۷۷۳۰۵	۱۱/۳	۹/۸	۸۸/۷	۹۰/۲	۲۴۸۸۴۸۱	۹۹۷۰۷	۱۹۵۲۰۲۸۱	۹۲۰۲۱۳	۲۲۰۰۸۷۶۲	۱۰۱۹۹۲۰	سال ۱۳۹۹
۶۸۸۰۸۳	۵۱۸	۱۹۶۹۸۲۲۷	۵۶۰۳۰	۲۰۳۸۶۳۱۰	۵۶۵۴۸	۱۲/۰	۹/۱	۸۸/۰	۹۰/۹	۳۲۹۶۶۱۹	۷۴۱۴۴	۲۴۲۴۷۸۱۸	۷۴۰۹۶۴	۲۷۵۴۴۴۳۷	۸۱۵۱۰۸	سال ۱۴۰۰
سال ۱۴۰۰																
۳۲۷۰۱	۴۳	۲۹۱۵۸۸۸	۴۵۴۹	۲۹۴۸۵۸۹	۴۵۹۲	۱۱/۳	۸/۴	۸۸/۷	۹۱/۶	۳۰۴۹۷۸	۵۵۲۶	۲۳۹۲۱۸۳	۵۹۸۷۹	۲۶۹۷۱۶۱	۶۵۴۰۵	دی
۳۵۰۱۰	۴۰	۲۹۴۸۳۱۰	۴۲۷۹	۲۹۸۳۳۲۰	۴۳۱۹	۱۲/۳	۹/۰	۸۷/۷	۹۱/۰	۳۲۶۷۲۱	۵۶۷۴	۲۳۳۲۰۴۹	۵۷۴۲۶	۲۶۵۸۱۷۰	۶۳۱۰۰	بهمن
۴۲۴۴۲	۴۳	۲۳۴۸۹۰۲	۵۲۷۸	۲۳۹۱۳۴۴	۵۳۲۱	۱۱/۰	۸/۹	۸۹/۰	۹۱/۱	۳۳۰۷۲۳	۶۲۲۰	۲۶۶۳۸۲۲	۶۳۸۳۱	۲۹۹۴۵۴۵	۷۰۰۵۱	اسفند
سال ۱۴۰۱																
۲۶۹۱۰	۲۱	۱۴۰۳۲۸۴	۲۴۹۸	۱۴۳۰۱۹۴	۲۵۱۹	۱۱/۲	۹/۱	۸۸/۸	۹۰/۹	۲۰۶۵۲۱	۴۷۱۴	۱۶۳۱۵۲۳	۴۷۱۳۶	۱۸۳۸۰۴۴	۵۱۸۵۰	فروردین
۳۶۸۶۴	۳۵	۲۴۶۰۰۴۵	۴۰۶۸	۲۴۹۶۹۰۹	۴۱۰۳	۱۲/۴	۹/۸	۸۷/۶	۹۰/۲	۳۴۱۳۱۴	۶۱۲۵	۲۴۰۰۹۳۳	۵۶۵۴۴	۲۷۴۲۲۴۷	۶۲۶۶۹	اردیبهشت
۳۸۵۹۷	۳۶	۲۹۰۹۲۳۵	۴۶۲۹	۲۹۴۷۸۳۲	۴۶۶۵	۱۰/۹	۹/۵	۸۹/۱	۹۰/۵	۳۷۳۸۱۴	۶۴۰۴	۳۰۵۰۱۳۶	۶۱۰۹۹	۳۴۲۳۹۵۰	۶۷۵۰۳	خرداد
۳۶۸۸۹	۳۳	۲۰۳۹۵۳۳	۴۲۸۷	۲۰۷۶۴۲۲	۴۳۲۰	۱۰/۴	۹/۳	۸۹/۶	۹۰/۷	۳۴۵۱۱۶	۵۸۶۴	۲۹۷۴۹۲۲	۵۷۳۴۶	۳۳۲۰۰۳۸	۶۳۲۱۰	تیر
۳۳۷۷۹	۳۴	۲۲۸۴۸۱۵	۴۲۷۳	۲۳۱۸۵۹۴	۴۳۰۷	۱۱/۴	۹/۱	۸۸/۶	۹۰/۹	۳۹۵۰۵۱	۶۴۲۴	۳۰۷۳۷۶۸	۶۴۳۹۹	۳۴۶۸۸۱۹	۷۰۸۲۳	مرداد
۱۸۶۱۴	۳۳	۱۵۰۱۵۱۹	۳۹۹۹	۱۵۲۰۱۳۳	۴۰۲۲	۱۰/۵	۸/۲	۸۹/۵	۹۱/۸	۳۵۳۱۲۴	۵۵۲۲	۲۹۹۷۵۲۵	۶۱۸۴۸	۳۳۵۰۶۴۹	۶۷۳۷۰	شهریور
۱۷۸۱۲	۳۲	۱۲۶۹۸۱۸	۳۶۵۵	۱۲۸۷۶۳۰	۳۶۸۷	۱۱/۱	۷/۶	۸۸/۹	۹۲/۴	۳۵۳۰۵۱	۴۸۴۲	۲۸۳۱۸۲۸	۵۹۱۴۰	۳۱۸۴۸۷۹	۶۳۹۸۲	مهر
۱۷۵۷۲	۳۷	۱۶۶۱۸۲۴	۴۱۸۶	۱۶۷۹۳۹۶	۴۲۲۳	۹/۳	۷/۱	۹۰/۷	۹۲/۹	۳۴۳۲۳۰	۴۹۵۸	۳۳۳۵۲۸۵	۶۴۹۳۹	۳۶۷۸۵۱۵	۶۹۸۹۷	آبان
۲۷۰۳۲	۳۵	۱۷۸۳۸۹۲	۴۲۵۶	۱۸۱۰۹۲۴	۴۲۹۱	۸/۵	۶/۹	۹۱/۵	۹۳/۱	۳۳۷۶۶۲	۴۹۸۹	۳۶۴۰۶۱۸	۶۷۱۸۳	۳۹۷۸۲۸۰	۷۲۱۷۲	آذر
۳۵۷۱۳	۳۵	۱۷۸۶۹۹۵	۴۰۴۰	۱۸۲۲۷۰۸	۴۰۷۵	۸/۵	۶/۸	۹۱/۵	۹۳/۲	۳۵۹۰۱۶	۴۵۰۳	۳۸۵۴۶۹۷	۶۱۴۶۲	۴۲۱۳۷۱۳	۶۵۹۶۵	دی

نمودار شماره ۵
تعداد چک‌های مبادله‌ای، وصولی و برگشتی در کل کشور
دی‌ماه ۱۴۰۰ الی دی‌ماه ۱۴۰۱



نمودار شماره ۶
نسبت مبلغ چک‌های وصولی و برگشتی به مبادله‌ای در کل کشور
دی‌ماه ۱۴۰۰ الی دی‌ماه ۱۴۰۱



جدول شماره ۷

درصد تغییر ماهانه تعداد و مبلغ چک‌های عادی مبادله‌ای، وصولی و برگشتی در کل کشور

درصد تغییر چک‌های برگشتی نسبت به:		درصد تغییر چک‌های وصولی نسبت به:				درصد تغییر چک‌های مبادله‌ای نسبت به:				ماه	سال		
ماه مشابه سال قبل		ماه قبل		ماه مشابه سال قبل		ماه قبل		ماه مشابه سال قبل				ماه قبل	
مبلغ	تعداد	مبلغ	تعداد	مبلغ	تعداد	مبلغ	تعداد	مبلغ	تعداد	مبلغ	تعداد		
۴۶/۲	-۱۸/۵	۱۹/۶	۱/۶	۴۲/۷	-۲۲/۹	۲/۸	۰/۱	۴۳/۱	-۲۲/۶	۴/۴	۰/۲	دی	۱۴۰۰
۴۴/۰	-۱۸/۵	۷/۱	۲/۷	۲۹/۰	-۲۷/۵	-۲/۵	-۴/۱	۳۰/۷	-۲۶/۸	-۱/۴	-۳/۵	بهمن	
۵/۸	-۱۸/۴	۱/۲	۹/۶	۱۷/۴	-۲۸/۰	۱۴/۲	۱۱/۲	۱۶/۰	-۲۷/۲	۱۲/۶	۱۱/۰	اسفند	
۳۰/۴	-۱۷/۱	-۳۷/۶	-۲۴/۲	۲۳/۴	-۲۶/۱	-۳۸/۸	-۲۶/۲	۲۴/۲	-۲۵/۴	-۳۸/۶	-۲۶/۰	فروردین	۱۴۰۱
۴۷/۲	-۸/۶	۶۵/۳	۲۹/۹	۴۰/۳	-۱۶/۹	۴۷/۲	۲۰/۰	۴۱/۲	-۱۶/۱	۴۹/۲	۲۰/۹	اردیبهشت	
۳۳/۶	-۱۷/۲	۹/۵	۴/۶	۵۶/۸	-۱۴/۹	۲۷/۰	۸/۱	۵۳/۸	-۱۵/۱	۲۴/۹	۷/۷	خرداد	
۵۰/۸	۴/۷	-۷/۷	-۸/۴	۷۴/۸	۳/۷	-۲/۵	-۶/۱	۷۱/۹	۳/۸	-۳/۰	-۶/۴	تیر	
۳۲/۰	-۱۳/۴	۱۴/۵	۹/۵	۷۸/۳	۴/۴	۳/۳	۱۲/۳	۷۱/۵	۲/۵	۴/۵	۱۲/۰	مرداد	
۱۲/۴	-۲۲/۱	-۱۰/۶	-۱۴/۰	۳۷/۲	-۶/۰	-۲/۵	-۴/۰	۳۴/۱	-۷/۶	-۳/۴	-۴/۹	شهریور	
۳۴/۸	۱/۸	*	-۱۲/۳	۶۲/۵	۱۹/۷	-۵/۵	-۴/۴	۵۸/۸	۱۸/۱	-۴/۹	-۵/۰	مهر	
۱۲/۷	-۲۱/۳	-۲/۸	۲/۴	۵۱/۶	۱/۱	۱۷/۸	۹/۸	۴۶/۸	-۰/۹	۱۵/۵	۹/۲	آبان	
۳۲/۴	-۸/۳	-۱/۶	۰/۶	۵۶/۴	۱۲/۳	۹/۲	۳/۵	۵۴/۰	۱۰/۶	۸/۱	۳/۳	آذر	
۱۷/۷	-۱۸/۵	۶/۳	-۹/۷	۶۱/۱	۲/۶	۵/۹	-۸/۵	۵۶/۲	۰/۹	۵/۹	-۸/۶	دی	

جدول شماره ۸

شاخص تعداد و مبلغ چک‌های عادی مبادله‌ای، وصولی و برگشتی در کل کشور

(۱۴۰۰=۱۰۰)

چک‌های برگشتی		چک‌های وصولی		چک‌های مبادله‌ای		ماه	سال
مبلغ	تعداد	مبلغ	تعداد	مبلغ	تعداد		
۱۱۱/۰	۸۹/۴	۱۱۸/۴	۹۷/۰	۱۱۷/۵	۹۶/۳	دی	۱۴۰۰
۱۱۸/۹	۹۱/۸	۱۱۵/۴	۹۳/۰	۱۱۵/۸	۹۲/۹	بهمن	
۱۲۰/۴	۱۰۰/۷	۱۳۱/۸	۱۰۳/۴	۱۳۰/۵	۱۰۳/۱	اسفند	
۷۵/۲	۷۶/۳	۸۰/۷	۷۶/۳	۸۰/۱	۷۶/۳	فروردین	۱۴۰۱
۱۲۴/۲	۹۹/۱	۱۱۸/۸	۹۱/۶	۱۱۹/۵	۹۲/۳	اردیبهشت	
۱۳۶/۱	۱۰۳/۶	۱۵۰/۹	۹۹/۰	۱۴۹/۲	۹۹/۴	خرداد	
۱۲۵/۶	۹۴/۹	۱۴۷/۲	۹۲/۹	۱۴۴/۶	۹۳/۱	تیر	
۱۴۳/۸	۱۰۴/۰	۱۵۲/۱	۱۰۴/۳	۱۵۱/۱	۱۰۴/۳	مرداد	
۱۲۸/۵	۸۹/۴	۱۴۸/۳	۱۰۰/۲	۱۴۶/۰	۹۹/۲	شهریور	
۱۲۸/۵	۷۸/۴	۱۴۰/۱	۹۵/۸	۱۳۸/۸	۹۴/۲	مهر	
۱۲۴/۹	۸۰/۲	۱۶۵/۱	۱۰۵/۲	۱۶۰/۳	۱۰۲/۹	آبان	
۱۲۲/۹	۸۰/۷	۱۸۰/۲	۱۰۸/۸	۱۷۳/۳	۱۰۶/۳	آذر	
۱۳۰/۷	۷۲/۹	۱۹۰/۸	۹۹/۵	۱۸۳/۶	۹۷/۱	دی	

جدول شماره ۹

تعداد، مبلغ و درصد توزیع چک‌های رمزار و وصولی برحسب استان و مناطق آزاد

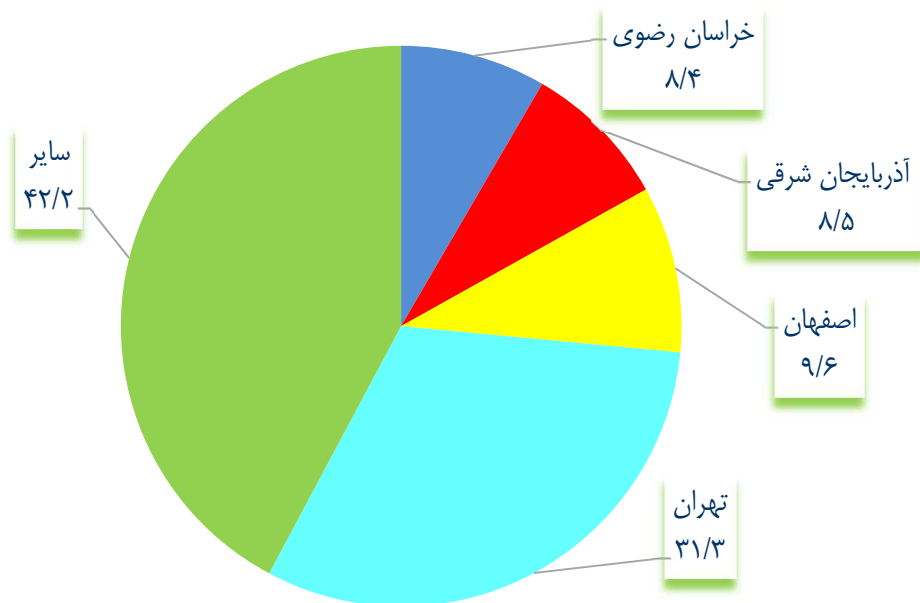
دی‌ماه ۱۴۰۱

تعداد: صد فقره

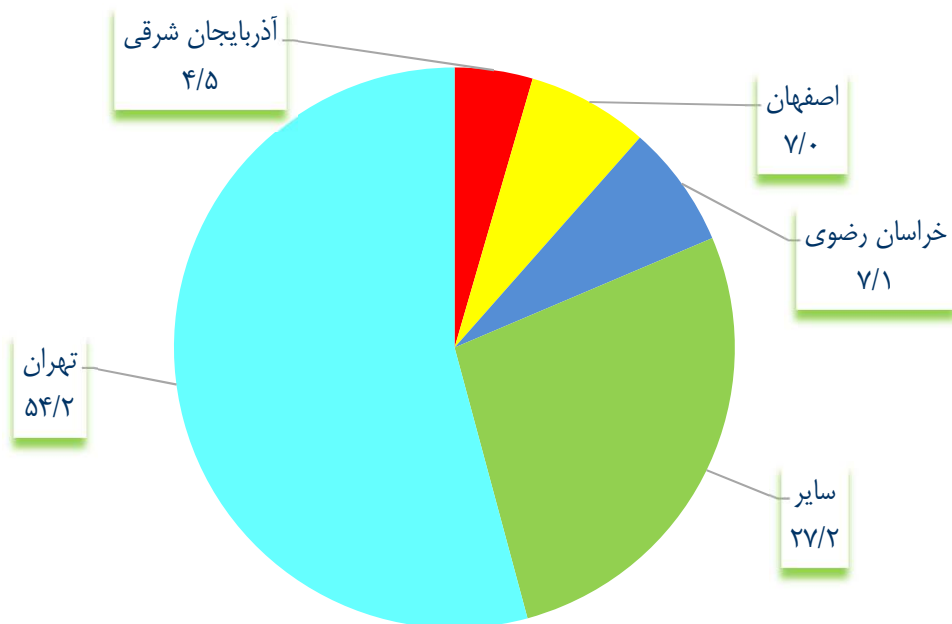
مبلغ: میلیارد ریال

نام استان	تعداد	مبلغ	درصد توزیع تعداد	درصد توزیع مبلغ
کل کشور	۴۰۴۰	۱۷۸۶۹۹۵	۱۰۰/۰	۱۰۰/۰
آذربایجان شرقی	۳۴۳	۸۰۶۳۶	۸/۵	۴/۵
آذربایجان غربی	۱۱۴	۲۰۵۴۳	۲/۸	۱/۱
اردبیل	۷۷	۱۶۹۸۰	۱/۹	۱/۰
اصفهان	۳۸۸	۱۲۵۸۲۳	۹/۶	۷/۰
البرز	۱۲۴	۳۵۸۵۵	۳/۱	۲/۰
ایلام	۵	۱۳۹۲	۰/۱	۰/۱
بوشهر	۱۷	۹۱۳۰	۰/۴	۰/۵
تهران	۱۲۶۳	۹۶۹۱۳۶	۳۱/۳	۵۴/۲
چهارمحال و بختیاری	۱۵	۴۴۷۲	۰/۴	۰/۳
خراسان جنوبی	۱۹	۶۱۶۰	۰/۵	۰/۳
خراسان رضوی	۳۳۸	۱۲۶۶۶۹	۸/۴	۷/۱
خراسان شمالی	۱۳	۴۲۸۱	۰/۳	۰/۲
خوزستان	۷۰	۲۶۷۶۶	۱/۷	۱/۵
زنجان	۵۳	۱۳۷۱۸	۱/۳	۰/۸
سمنان	۲۹	۶۶۷۳	۰/۷	۰/۴
سیستان و بلوچستان	۱۲	۳۴۴۳	۰/۳	۰/۲
فارس	۱۷۳	۷۶۸۷۳	۴/۳	۴/۳
قزوین	۷۲	۱۹۵۱۷	۱/۸	۱/۱
قم	۱۱۵	۳۵۱۷۵	۲/۸	۲/۰
کردستان	۲۷	۶۲۹۲	۰/۷	۰/۴
کرمان	۱۰۴	۲۵۸۰۳	۲/۶	۱/۴
کرمانشاه	۳۴	۱۲۸۰۸	۰/۸	۰/۷
کهگیلویه و بویراحمد	۴	۵۳۷	۰/۱	*
گلستان	۳۱	۹۴۷۱	۰/۸	۰/۵
گیلان	۸۳	۱۷۷۲۷	۲/۱	۱/۰
لرستان	۲۷	۵۷۵۱	۰/۷	۰/۳
مازندران	۲۱۱	۳۹۸۶۶	۵/۲	۲/۲
مرکزی	۷۸	۱۹۴۹۶	۱/۹	۱/۱
هرمزگان	۲۵	۱۵۲۷۴	۰/۶	۰/۹
همدان	۷۶	۱۷۴۵۵	۱/۹	۱/۰
یزد	۹۶	۲۹۳۹۸	۲/۴	۱/۶
مناطق آزاد	۴	۳۸۷۵	۰/۱	۰/۲

نمودار شماره ۷
درصد توزیع تعداد چک‌های رمزدار وصولی بر حسب استان و مناطق آزاد
دی‌ماه ۱۴۰۱



نمودار شماره ۸
درصد توزیع مبلغ چک‌های رمزدار وصولی بر حسب استان و مناطق آزاد
دی‌ماه ۱۴۰۱



جدول شماره ۱۰

تعداد، مبلغ و درصد تغییر چک‌های رمزدار وصولی در کل کشور

تعداد: صد فقره

مبلغ: میلیارد ریال

سال	ماه	تعداد	مبلغ	درصد تغییر نسبت به ماه قبل	
				تعداد	مبلغ
۱۴۰۰	دی	۴۵۴۹	۲۹۱۵۸۸۸	-۰/۶	۵۳/۲
	بهمن	۴۲۷۹	۲۹۴۸۳۱۰	-۵/۹	۱/۱
	اسفند	۵۲۷۸	۲۳۴۸۹۰۲	۲۳/۳	-۲۰/۳
۱۴۰۱	فروردین	۲۴۹۸	۱۴۰۳۲۸۴	-۵۲/۷	-۴۰/۳
	اردیبهشت	۴۰۶۸	۲۴۶۰۰۴۵	۶۲/۹	۷۵/۳
	خرداد	۴۶۲۹	۲۹۰۹۲۳۵	۱۳/۸	۱۸/۳
	تیر	۴۲۸۷	۲۰۳۹۵۳۳	-۷/۴	-۲۹/۹
	مرداد	۴۲۷۳	۲۲۸۴۸۱۵	-۰/۳	۱۲/۰
	شهریور	۳۹۹۹	۱۵۰۱۵۱۹	-۶/۴	-۳۴/۳
	مهر	۳۶۵۵	۱۲۶۹۸۱۸	-۸/۶	-۱۵/۴
	آبان	۴۱۸۶	۱۶۶۱۸۲۴	۱۴/۵	۳۰/۹
	آذر	۴۲۵۶	۱۷۸۳۸۹۲	۱/۷	۷/۳
	دی	۴۰۴۰	۱۷۸۶۹۹۵	-۵/۱	۰/۲

جدول شماره ۱۱

تعداد و درصد توزیع چک‌های وصولی بر حسب عادی و رمزدار به تفکیک استان و مناطق آزاد

دی‌ماه ۱۴۰۱

تعداد: صد فقره

درصد توزیع			تعداد			استان
کل	رمزدار	عادی	کل	رمزدار	عادی	
۱۰۰/۰	۶/۲	۹۳/۸	۶۵۵۰۲	۴۰۴۰	۶۱۴۶۲	کل کشور
۱۰۰/۰	۷/۸	۹۲/۲	۴۳۷۶	۳۴۳	۴۰۳۳	آذربایجان شرقی
۱۰۰/۰	۶/۲	۹۳/۸	۱۸۲۶	۱۱۴	۱۷۱۲	آذربایجان غربی
۱۰۰/۰	۸/۳	۹۱/۷	۹۲۵	۷۷	۸۴۸	اردبیل
۱۰۰/۰	۵/۷	۹۴/۳	۶۸۵۶	۳۸۸	۶۴۶۸	اصفهان
۱۰۰/۰	۶/۱	۹۳/۹	۲۰۳۱	۱۲۴	۱۹۰۷	البرز
۱۰۰/۰	۹/۱	۹۰/۹	۵۵	۵	۵۰	ایلام
۱۰۰/۰	۵/۴	۹۴/۶	۳۱۷	۱۷	۳۰۰	بوشهر
۱۰۰/۰	۶/۲	۹۳/۸	۲۰۳۶۲	۱۲۶۳	۱۹۰۹۹	تهران
۱۰۰/۰	۴/۲	۹۵/۸	۳۶۰	۱۵	۳۴۵	چهارمحال و بختیاری
۱۰۰/۰	۴/۵	۹۵/۵	۴۲۱	۱۹	۴۰۲	خراسان جنوبی
۱۰۰/۰	۶/۸	۹۳/۲	۴۹۳۹	۳۳۸	۴۶۰۱	خراسان رضوی
۱۰۰/۰	۸/۷	۹۱/۳	۱۵۰	۱۳	۱۳۷	خراسان شمالی
۱۰۰/۰	۶/۵	۹۳/۵	۱۰۷۰	۷۰	۱۰۰۰	خوزستان
۱۰۰/۰	۷/۷	۹۲/۳	۶۸۹	۵۳	۶۳۶	زنجان
۱۰۰/۰	۴/۶	۹۵/۴	۶۳۷	۲۹	۶۰۸	سمنان
۱۰۰/۰	۷/۰	۹۳/۰	۱۷۱	۱۲	۱۵۹	سیستان و بلوچستان
۱۰۰/۰	۷/۷	۹۲/۳	۲۲۵۵	۱۷۳	۲۰۸۲	فارس
۱۰۰/۰	۶/۱	۹۳/۹	۱۱۷۸	۷۲	۱۱۰۶	قزوین
۱۰۰/۰	۶/۳	۹۳/۷	۱۸۱۵	۱۱۵	۱۷۰۰	قم
۱۰۰/۰	۵/۷	۹۴/۳	۴۷۱	۲۷	۴۴۴	کردستان
۱۰۰/۰	۶/۹	۹۳/۱	۱۵۱۵	۱۰۴	۱۴۱۱	کرمان
۱۰۰/۰	۸/۲	۹۱/۸	۴۱۶	۳۴	۳۸۲	کرمانشاه
۱۰۰/۰	۶/۷	۹۳/۳	۶۰	۴	۵۶	کهگیلویه و بویراحمد
۱۰۰/۰	۴/۶	۹۵/۴	۶۷۸	۳۱	۶۴۷	گلستان
۱۰۰/۰	۴/۳	۹۵/۷	۱۹۳۸	۸۳	۱۸۵۵	گیلان
۱۰۰/۰	۹/۹	۹۰/۱	۲۷۴	۲۷	۲۴۷	لرستان
۱۰۰/۰	۵/۹	۹۴/۱	۳۵۶۳	۲۱۱	۳۳۵۲	مازندران
۱۰۰/۰	۶/۹	۹۳/۱	۱۱۲۸	۷۸	۱۰۵۰	مرکزی
۱۰۰/۰	۷/۱	۹۲/۹	۳۵۴	۲۵	۳۲۹	هرمزگان
۱۰۰/۰	۷/۶	۹۲/۴	۱۰۰۱	۷۶	۹۲۵	همدان
۱۰۰/۰	۲/۶	۹۷/۴	۳۶۳۱	۹۶	۳۵۳۵	یزد
۱۰۰/۰	۱۰/۰	۹۰/۰	۴۰	۴	۳۶	مناطق آزاد

جدول شماره ۱۲

مبلغ و درصد توزیع چک‌های وصولی بر حسب عادی و رمزدار به تفکیک استان و مناطق آزاد
دی‌ماه ۱۴۰۱

مبلغ: میلیارد ریال

درصد توزیع			مبلغ			استان
کل	رمزدار	عادی	کل	رمزدار	عادی	
۱۰۰/۰	۳۱/۷	۶۸/۳	۵۶۴۱۶۹۲	۱۷۸۶۹۹۵	۳۸۵۴۶۹۷	کل کشور
۱۰۰/۰	۳۳/۱	۶۶/۹	۲۴۳۶۵۴	۸۰۶۳۶	۱۶۳۰۱۸	آذربایجان شرقی
۱۰۰/۰	۲۲/۴	۷۷/۶	۹۱۷۸۳	۲۰۵۴۳	۷۱۲۴۰	آذربایجان غربی
۱۰۰/۰	۳۴/۱	۶۵/۹	۴۹۷۸۶	۱۶۹۸۰	۳۲۸۰۶	اردبیل
۱۰۰/۰	۳۲/۱	۶۷/۹	۳۹۱۹۴۶	۱۲۵۸۲۳	۲۶۶۱۲۳	اصفهان
۱۰۰/۰	۱۶/۹	۸۳/۱	۲۱۱۶۳۷	۳۵۸۵۵	۱۷۵۷۸۲	البرز
۱۰۰/۰	۴۴/۲	۵۵/۸	۳۱۴۸	۱۳۹۲	۱۷۵۶	ایلام
۱۰۰/۰	۳۶/۳	۶۳/۷	۲۵۱۶۶	۹۱۳۰	۱۶۰۳۶	بوشهر
۱۰۰/۰	۳۳/۲	۶۶/۸	۲۹۱۹۹۵۴	۹۶۹۱۳۶	۱۹۵۰۸۱۸	تهران
۱۰۰/۰	۲۲/۸	۷۷/۲	۱۹۶۳۸	۴۴۷۲	۱۵۱۶۶	چهارمحال و بختیاری
۱۰۰/۰	۳۳/۴	۶۶/۶	۱۸۴۴۴	۶۱۶۰	۱۲۲۸۴	خراسان جنوبی
۱۰۰/۰	۳۷/۳	۶۲/۷	۳۳۹۲۳۰	۱۲۶۶۶۹	۲۱۲۵۶۱	خراسان رضوی
۱۰۰/۰	۳۹/۶	۶۰/۴	۱۰۸۱۵	۴۲۸۱	۶۵۳۴	خراسان شمالی
۱۰۰/۰	۳۲/۳	۶۷/۷	۸۲۸۹۴	۲۶۷۶۶	۵۶۱۲۸	خوزستان
۱۰۰/۰	۳۱/۲	۶۸/۸	۴۳۹۴۵	۱۳۷۱۸	۳۰۲۲۷	زنجان
۱۰۰/۰	۱۹/۰	۸۱/۰	۳۵۱۱۹	۶۶۷۳	۲۸۴۴۶	سمنان
۱۰۰/۰	۳۱/۶	۶۸/۴	۱۰۸۸۲	۳۴۴۳	۷۴۳۹	سیستان و بلوچستان
۱۰۰/۰	۳۵/۴	۶۴/۶	۲۱۷۲۲۶	۷۶۸۷۳	۱۴۰۳۵۳	فارس
۱۰۰/۰	۲۷/۰	۷۳/۰	۷۲۲۶۵	۱۹۵۱۷	۵۲۷۴۸	قزوین
۱۰۰/۰	۴۰/۶	۵۹/۴	۸۶۶۸۱	۳۵۱۷۵	۵۱۵۰۶	قم
۱۰۰/۰	۲۵/۲	۷۴/۸	۲۴۹۸۴	۶۲۹۲	۱۸۶۹۲	کردستان
۱۰۰/۰	۴۰/۱	۵۹/۹	۶۴۳۵۲	۲۵۸۰۳	۳۸۵۴۹	کرمان
۱۰۰/۰	۴۳/۳	۵۶/۷	۲۹۵۸۱	۱۲۸۰۸	۱۶۷۷۳	کرمانشاه
۱۰۰/۰	۲۰/۵	۷۹/۵	۲۶۲۲	۵۳۷	۲۰۸۵	کهگیلویه و بویراحمد
۱۰۰/۰	۲۵/۹	۷۴/۱	۳۶۵۳۱	۹۴۷۱	۲۷۰۶۰	گلستان
۱۰۰/۰	۱۷/۴	۸۲/۶	۱۰۱۷۱۳	۱۷۷۲۷	۸۳۹۸۶	گیلان
۱۰۰/۰	۳۲/۴	۶۷/۶	۱۷۷۵۲	۵۷۵۱	۱۲۰۰۱	لرستان
۱۰۰/۰	۱۹/۷	۸۰/۳	۲۰۲۶۱۹	۳۹۸۶۶	۱۶۲۷۵۳	مازندران
۱۰۰/۰	۲۷/۴	۷۲/۶	۷۱۰۶۴	۱۹۴۹۶	۵۱۵۶۸	مرکزی
۱۰۰/۰	۴۱/۵	۵۸/۵	۳۶۷۶۳	۱۵۲۷۴	۲۱۴۸۹	هرمزگان
۱۰۰/۰	۳۳/۰	۶۷/۰	۵۲۹۰۸	۱۷۴۵۵	۳۵۴۵۳	همدان
۱۰۰/۰	۲۴/۶	۷۵/۴	۱۱۹۴۰۴	۲۹۳۹۸	۹۰۰۰۶	یزد
۱۰۰/۰	۵۳/۹	۴۶/۱	۷۱۸۶	۳۸۷۵	۳۳۱۱	مناطق آزاد