

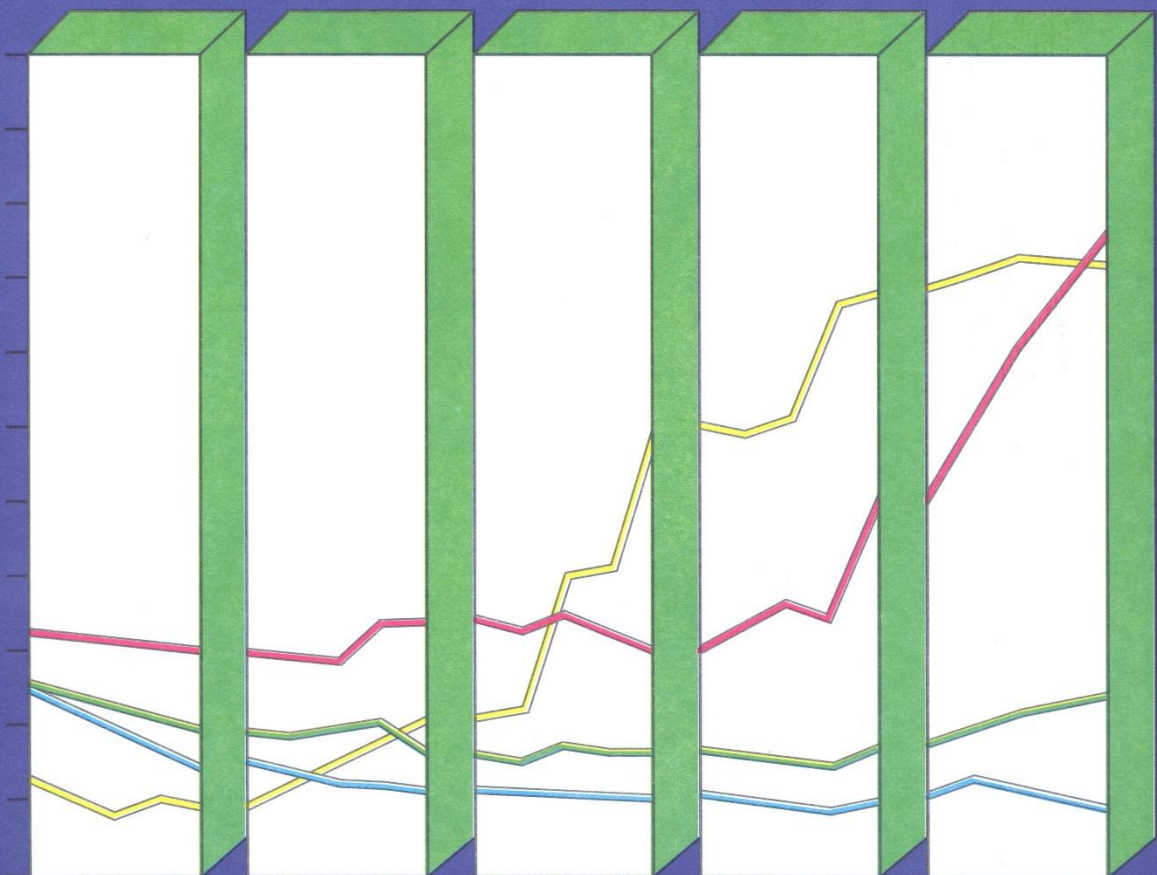


بانک مرکزی جمهوری اسلامی ایران

مدیریت کل آمارهای اقتصادی

اداره آمار اقتصادی

**نتایج بررسی اجاره مسکن
در مناطق شهری ایران
سال ۱۳۹۷**





بانک مرکزی جمهوری اسلامی ایران
مدیریت کل آمارهای اقتصادی
اداره آمار اقتصادی
دایره شاخص بهای مسکن اجاری

شاخص بهای اجاره مسکن در مناطق شهری ایران سال ۱۳۹۷

(۱۳۹۵=۱۰۰)

نقل مطالب فقط با ذکر مأخذ مجاز است

تیرماه ۱۳۹۸

www.cbi.ir

بسمه تعالی

**خلاصه نتایج شاخص بهای اجاره مسکن
در مناطق شهری ایران
سال ۱۳۹۷
(۱۳۹۵=۱۰۰)**

افزایش



درصد تغییر نسبت به سال قبل

گروه‌های شهری

۱۳/۴



کل مناطق شهری

۱۳/۷



شهرهای بزرگ

۱۱/۶



شهرهای متوسط

۱۴/۵



شهرهای کوچک

شاخص بهای اجاره مسکن در مناطق شهری ایران

سال ۱۳۹۷

(۱۳۹۵=۱۰۰)

شاخص بهای اجاره مسکن در سال ۱۳۹۷ بر اساس سال پایه ۱۳۹۵ در سطوح مناطق شهری، شهرهای بزرگ، شهرهای متوسط، شهرهای کوچک و همچنین استان‌های مختلف کشور به شرح ذیل می‌باشد:

۱ - شاخص بهای اجاره مسکن در مناطق شهری ایران

شاخص بهای اجاره مسکن در مناطق شهری ایران در سال ۱۳۹۷ به عدد ۱۲۲/۸ رسید که نسبت به سال قبل معادل ۱۳/۴ درصد افزایش یافت (در سال ۱۳۹۶ این افزایش برابر ۸/۳ درصد بود). در سه ماهه‌های مختلف سال ۱۳۹۷ بیشترین میزان افزایش شاخص بهای اجاره مسکن نسبت به سه‌ماهه مشابه سال قبل، مربوط به سه‌ماهه چهارم معادل ۱۷/۵ درصد و کمترین میزان در سه‌ماهه اول معادل ۹/۸ درصد بوده است (جداول شماره ۱، ۲ و ۳).

۲ - شاخص بهای اجاره مسکن در شهرهای بزرگ*

شاخص بهای اجاره مسکن در گروه شهرهای بزرگ در سال ۱۳۹۷ به عدد ۱۲۳/۰ رسید که نسبت به سال قبل معادل ۱۳/۷ درصد افزایش یافت (در سال ۱۳۹۶ افزایش شاخص مذکور برابر با ۸/۲ درصد بوده است).

بیشترین میزان افزایش شاخص بهای اجاره مسکن در شهرهای بزرگ در سه‌ماهه‌های مختلف سال ۱۳۹۷ نسبت به سه‌ماهه مشابه سال قبل، مربوط به سه‌ماهه چهارم معادل ۱۷/۹ درصد و کمترین میزان افزایش مربوط به سه‌ماهه اول معادل ۹/۸ درصد بوده است (جداول شماره ۲ و ۳).

۳ - شاخص بهای اجاره مسکن در شهرهای متوسط**

شاخص بهای اجاره مسکن در گروه شهرهای متوسط در سال ۱۳۹۷ به عدد ۱۲۱/۵ رسید که نسبت به سال قبل ۱۱/۶ درصد افزایش نشان می‌دهد که بیشتر از افزایش سال ۱۳۹۶ (معادل ۸/۸ درصد) بوده است.

* شهرهای بزرگ شامل اراک، اردبیل، ارومیه، اسلامشهر، اصفهان، اهواز، بندرعباس، تبریز، تهران، خرم‌آباد، رشت، زاهدان، زنجان، ساری، سنندج، شیراز، قزوین، قم، کرج، کرمان، کرمانشاه، گرگان، مشهد، همدان و یزد می‌باشد.

** شهرهای متوسط شامل ایلام، آبادان، بابل، بجنورد، بروجرد، بندرانزلی، بندرپوشهر، بیرجند، تربت حیدریه، جهرم، خوی، دزفول، رفسنجان، زابل، ساوه، سبزوار، سقز، سمنان، شهرضا، شهرکرد، کازرون، کاشان، گنبدکاووس، مراغه، ملایر، مهاباد و یاسوج می‌باشد.

بیشترین میزان افزایش شاخص بهای اجاره مسکن در شهرهای متوسط در سه ماهه‌های مختلف سال مورد گزارش نسبت به سه ماهه مشابه سال قبل، مربوط به سه ماهه چهارم (معادل ۱۴/۹ درصد) و کمترین افزایش مربوط به سه ماهه اول (معادل ۹/۰ درصد) بوده است (جدول شماره ۲ و ۳).

۴ - شاخص بهای اجاره مسکن در شهرهای کوچک *

در سال ۱۳۹۷ متوسط شاخص بهای اجاره مسکن در گروه شهرهای کوچک به عدد ۱۲۵/۴ رسید که نسبت به سال قبل ۱۴/۵ درصد افزایش یافت که بیشتر از افزایش سال ۱۳۹۶ معادل ۹/۵ درصد بوده است.

بیشترین میزان افزایش شاخص بهای اجاره مسکن در شهرهای کوچک در سه ماهه‌های مختلف سال مورد گزارش نسبت به سه ماهه مشابه سال قبل، مربوط به سه ماهه چهارم (معادل ۱۸/۲ درصد) و کمترین میزان افزایش مربوط به سه ماهه اول (معادل ۱۱/۰ درصد) بوده است (جدول شماره ۲ و ۳).

۵ - شاخص بهای اجاره مسکن در استان‌های مختلف کشور

در سال ۱۳۹۷ شاخص بهای اجاره مسکن در کلیه استان‌های کشور نسبت به سال قبل با افزایش همراه بود، به طوری که بیشترین میزان افزایش مربوط به استان ایلام معادل ۱۸/۳ درصد می‌باشد. همچنین استان‌های زنجان با ۱۸/۱ درصد و سمنان با ۱۷/۶ درصد در رتبه‌های بعدی قرار داشتند. کمترین میزان افزایش شاخص بهای اجاره مسکن مربوط به استان آذربایجان غربی معادل ۷/۸ درصد می‌باشد. همچنین استان‌های یزد با ۸/۰ درصد و بوشهر با ۸/۳ درصد در رتبه‌های بعدی قرار داشتند. ضمناً شاخص مذکور در استان تهران به عدد ۱۲۶/۱ رسید که نسبت به سال قبل ۱۵/۸ درصد افزایش نشان می‌دهد (جدول شماره ۵).

در سال ۱۳۹۷ در میان استان‌های مختلف کشور، بالاترین عدد سالانه شاخص بهای مسکن اجاری مربوط به استان کهگیلویه و بویراحمد برابر ۱۳۳/۱ و پایین‌ترین عدد شاخص مربوط به استان‌های آذربایجان غربی و بوشهر برابر ۱۱۵/۱ بوده است (جدول شماره ۵).

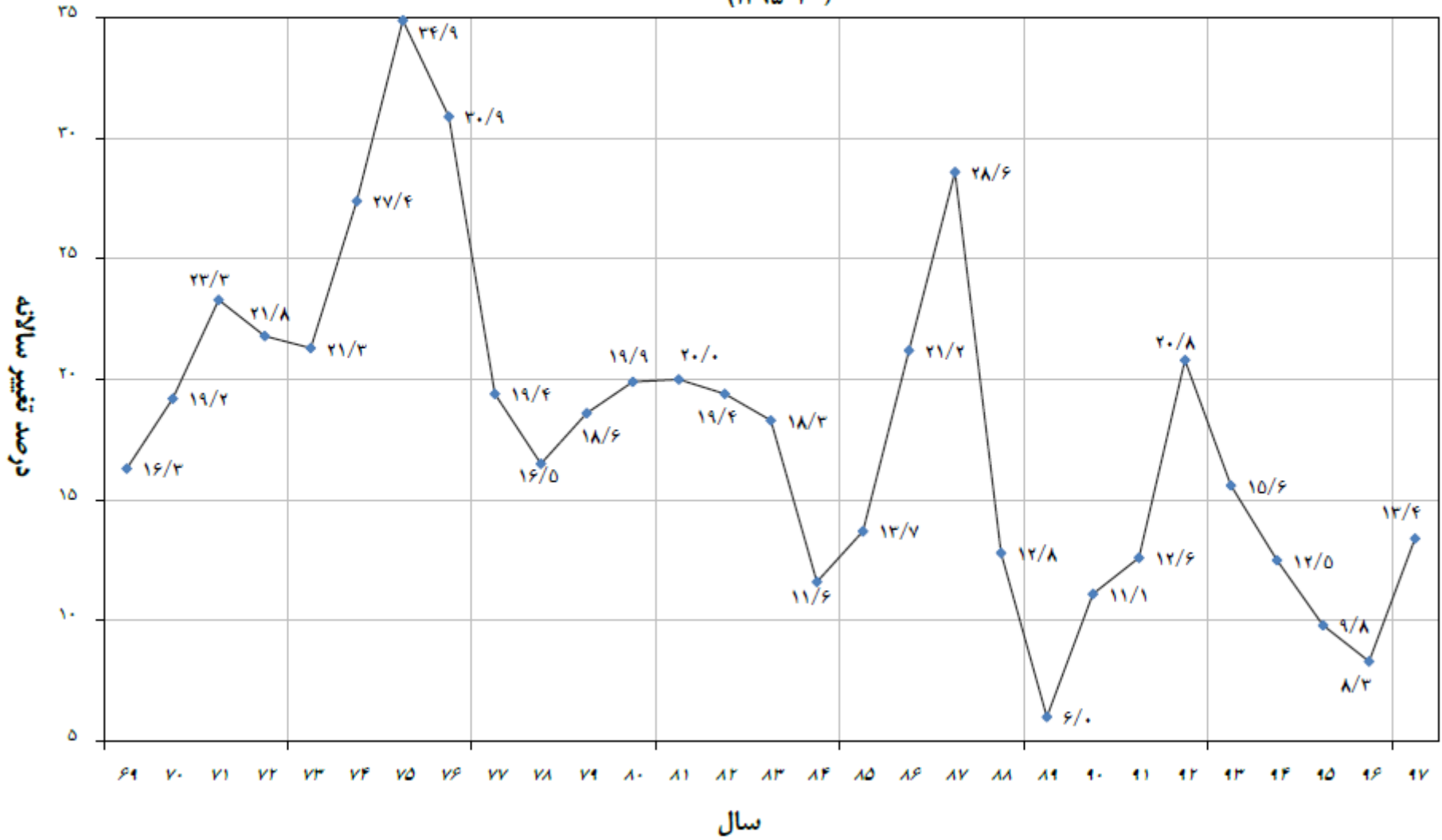
* شهرهای کوچک شامل ابهر، اردکان، اقلید، الیگودرز، اهر، برازجان، بروجن، بم، بهبهان، بهشهر، تاکستان، تنکابن، توپسرکان، چالوس، خلخال، داراب، دامغان، دوگنبدان، دهلران، سراب، سنقر، شیروان، قائن، گلپایگان، لاهیجان، ماکو و میناب می‌باشد.

جدول شماره ۱

شاخص بهای اجاره مسکن در مناطق شهری ایران
به تفکیک سه ماهه در سالهای مختلف (۱۳۹۵=۱۰۰)

درصد تغییر سالانه	متوسط سال	سه ماهه چهارم	سه ماهه سوم	سه ماهه دوم	سه ماهه اول	دوره سال
۱۶/۳	۱/۲	۱/۲	۱/۲	۱/۱	۱/۱	۱۳۶۹
۱۹/۲	۱/۴	۱/۵	۱/۴	۱/۳	۱/۳	۱۳۷۰
۲۳/۳	۱/۷	۱/۹	۱/۸	۱/۷	۱/۶	۱۳۷۱
۲۱/۸	۲/۱	۲/۳	۲/۲	۲/۱	۲/۰	۱۳۷۲
۲۱/۳	۲/۶	۲/۸	۲/۷	۲/۵	۲/۴	۱۳۷۳
۲۷/۴	۳/۳	۳/۶	۳/۴	۳/۲	۳/۰	۱۳۷۴
۳۴/۹	۴/۵	۵/۱	۴/۷	۴/۲	۳/۹	۱۳۷۵
۳۰/۹	۵/۸	۶/۳	۶/۰	۵/۷	۵/۴	۱۳۷۶
۱۹/۴	۷/۰	۷/۵	۷/۱	۶/۷	۶/۵	۱۳۷۷
۱۶/۵	۸/۱	۸/۶	۸/۲	۸/۰	۷/۸	۱۳۷۸
۱۸/۶	۹/۶	۱۰/۵	۱۰/۰	۹/۲	۸/۸	۱۳۷۹
۱۹/۹	۱۱/۵	۱۲/۳	۱۱/۷	۱۱/۳	۱۰/۹	۱۳۸۰
۲۰/۰	۱۳/۹	۱۵/۱	۱۴/۴	۱۳/۳	۱۲/۶	۱۳۸۱
۱۹/۴	۱۶/۵	۱۷/۶	۱۶/۷	۱۶/۲	۱۵/۷	۱۳۸۲
۱۸/۳	۱۹/۶	۲۰/۴	۱۹/۸	۱۹/۳	۱۸/۸	۱۳۸۳
۱۱/۶	۲۱/۹	۲۲/۸	۲۲/۱	۲۱/۵	۲۱/۰	۱۳۸۴
۱۳/۷	۲۴/۹	۲۶/۶	۲۵/۴	۲۴/۱	۲۳/۳	۱۳۸۵
۲۱/۲	۳۰/۱	۳۳/۴	۳۱/۲	۲۸/۶	۲۷/۳	۱۳۸۶
۲۸/۶	۳۸/۸	۴۲/۱	۴۰/۵	۳۷/۲	۳۵/۱	۱۳۸۷
۱۲/۸	۴۳/۷	۴۴/۶	۴۴/۲	۴۳/۴	۴۲/۸	۱۳۸۸
۶/۰	۴۶/۴	۴۷/۹	۴۶/۹	۴۵/۸	۴۴/۹	۱۳۸۹
۱۱/۱	۵۱/۵	۵۳/۵	۵۲/۱	۵۰/۹	۴۹/۷	۱۳۹۰
۱۲/۶	۵۸/۰	۶۱/۳	۵۹/۶	۵۶/۷	۵۴/۴	۱۳۹۱
۲۰/۸	۷۰/۰	۷۴/۵	۷۲/۳	۶۹/۲	۶۴/۲	۱۳۹۲
۱۵/۶	۸۱/۰	۸۵/۲	۸۳/۰	۷۹/۴	۷۶/۳	۱۳۹۳
۱۲/۵	۹۱/۱	۹۴/۹	۹۲/۸	۸۹/۷	۸۶/۹	۱۳۹۴
۹/۸	۱۰۰/۰	۱۰۳/۰	۱۰۱/۰	۹۹/۰	۹۷/۱	۱۳۹۵
۸/۳	۱۰۸/۳	۱۱۲/۶	۱۰۹/۶	۱۰۶/۳	۱۰۴/۵	۱۳۹۶
۱۳/۴	۱۲۲/۸	۱۳۲/۳	۱۲۵/۵	۱۱۸/۸	۱۱۴/۷	۱۳۹۷

درصد تغییر سالانه شاخص بهای اجاره مسکن در مناطق شهری ایران
 طی سالهای ۱۳۶۹-۱۳۹۷
 (۱۳۹۵=۱۰۰)



جدول شماره ۲

شاخص بهای اجاره مسکن در مناطق شهری ایران

اعداد شاخص و درصد تغییر آنها

(۱۳۹۵ = ۱۰۰)

درصد تغییر متوسط شاخص		متوسط سالانه شاخص		دوره
سال ۱۳۹۶	سال ۱۳۹۷	۱۳۹۶	۱۳۹۷	گروه‌های شهری
نسبت به سال ۱۳۹۵	نسبت به سال ۱۳۹۶			کل مناطق شهری
۸/۳	۱۳/۴	۱۰۸/۳	۱۲۲/۸	شهرهای بزرگ
۸/۲	۱۳/۷	۱۰۸/۲	۱۲۳/۰	شهرهای متوسط
۸/۸	۱۱/۶	۱۰۸/۸	۱۲۱/۴	شهرهای کوچک
۹/۵	۱۴/۵	۱۰۹/۵	۱۲۵/۴	

جدول شماره ۳

شاخص بهای اجاره مسکن در مناطق شهری ایران

درصد تغییر سه‌ماهه در گروه‌های شهری

(۱۳۹۵ = ۱۰۰)

سه‌ماهه سوم	سه‌ماهه دوم	سه‌ماهه اول	دوره	
نسبت به سه‌ماهه مشابه سال قبل	نسبت به سه‌ماهه مشابه سال قبل	نسبت به سه‌ماهه مشابه سال قبل	گروه‌های شهری	
سه‌ماهه چهارم	سه‌ماهه سوم	سه‌ماهه اول	کل مناطق شهری	
نسبت به سه‌ماهه مشابه سال قبل	نسبت به سه‌ماهه مشابه سال قبل	نسبت به سه‌ماهه مشابه سال قبل	شهرهای بزرگ	
۱۷/۵	۱۴/۵	۱۱/۸	۹/۸	شهرهای متوسط
۱۷/۹	۱۴/۸	۱۱/۹	۹/۸	شهرهای کوچک
۱۴/۹	۱۲/۴	۱۰/۱	۹/۰	
۱۸/۲	۱۵/۶	۱۲/۹	۱۱/۰	

جدول شماره ۴
 شاخص بهای اجاره مسکن در مناطق شهری ایران
 به تفکیک سه‌ماهه بر حسب گروه‌های شهری و کل مناطق شهری در سال‌های مختلف
 (۱۳۹۵=۱۰۰)

۱۳۹۷				۱۳۹۶				۱۳۹۵				سال
سه‌ماهه سوم	سه‌ماهه دوم	سه‌ماهه اول	سه‌ماهه چهارم	سه‌ماهه سوم	سه‌ماهه دوم	سه‌ماهه اول	سه‌ماهه چهارم	سه‌ماهه سوم	سه‌ماهه دوم	سه‌ماهه اول	دوره	گروه‌های شهری
۱۳۲/۳	۱۲۵/۵	۱۱۸/۸	۱۱۴/۷	۱۱۲/۶	۱۰۹/۶	۱۰۶/۳	۱۰۴/۵	۱۰۳/۰	۱۰۱/۰	۹۹/۰	۹۷/۱	
۱۳۲/۶	۱۲۵/۷	۱۱۹/۰	۱۱۴/۶	۱۱۲/۵	۱۰۹/۵	۱۰۶/۳	۱۰۴/۴	۱۰۲/۸	۱۰۰/۹	۹۹/۱	۹۷/۲	شهرهای بزرگ
۱۲۹/۷	۱۲۳/۷	۱۱۷/۸	۱۱۴/۶	۱۱۲/۹	۱۱۰/۱	۱۰۷/۰	۱۰۵/۱	۱۰۳/۳	۱۰۱/۱	۹۸/۹	۹۶/۷	شهرهای متوسط
۱۳۵/۶	۱۲۸/۱	۱۲۰/۸	۱۱۷/۱	۱۱۴/۷	۱۱۰/۸	۱۰۷/۰	۱۰۵/۵	۱۰۳/۷	۱۰۱/۲	۹۸/۸	۹۶/۳	شهرهای کوچک

جدول شماره ۵
شاخص بهای اجاره مسکن در مناطق شهری ایران
اعداد شاخص و درصد تغییر آن‌ها در استان‌ها
(۱۳۹۵ = ۱۰۰)

درصد تغییر *		متوسط سالانه شاخص		دوره	استان
		۱۳۹۶ به ۱۳۹۷	۱۳۹۶		
۸/۴	۹/۳	۱۰۸/۴	۱۱۸/۵		آذربایجان شرقی
۶/۸	۷/۸	۱۰۶/۸	۱۱۵/۱		آذربایجان غربی
۶/۶	۱۰/۳	۱۰۶/۶	۱۱۷/۶		اردبیل
۸/۱	۱۰/۲	۱۰۸/۱	۱۱۹/۱		اصفهان
۶/۲	۱۳/۷	۱۰۶/۲	۱۲۰/۷		البرز
۱۱/۳	۱۸/۳	۱۱۱/۳	۱۳۱/۷		ایلام
۶/۳	۸/۳	۱۰۶/۳	۱۱۵/۱		بوشهر
۸/۹	۱۵/۸	۱۰۸/۹	۱۲۶/۱		تهران
۱۰/۸	۱۱/۴	۱۱۰/۸	۱۲۳/۵		چهارمحال و بختیاری
۶/۸	۱۱/۲	۱۰۶/۸	۱۱۸/۸		خراسان رضوی
۸/۴	۱۵/۲	۱۰۸/۴	۱۲۴/۹		خراسان شمالی
۷/۶	۱۶/۱	۱۰۷/۶	۱۲۵/۰		خراسان جنوبی
۷/۶	۱۱/۵	۱۰۷/۶	۱۲۰/۰		خوزستان
۱۰/۸	۱۸/۱	۱۱۰/۸	۱۳۰/۸		زنجان
۹/۷	۱۷/۶	۱۰۹/۷	۱۲۹/۱		سمنان
۱۰/۵	۱۶/۷	۱۱۰/۵	۱۲۸/۹		سیستان و بلوچستان
۷/۷	۹/۹	۱۰۷/۷	۱۱۸/۴		فارس
۷/۲	۱۴/۷	۱۰۷/۲	۱۲۲/۹		قزوین
۷/۱	۱۱/۸	۱۰۷/۱	۱۱۹/۸		قم
۶/۸	۹/۵	۱۰۶/۸	۱۱۶/۹		کردستان
۹/۳	۱۲/۱	۱۰۹/۳	۱۲۲/۶		کرمان
۴/۵	۱۴/۸	۱۰۴/۵	۱۲۰/۰		کرمانشاه
۱۴/۵	۱۶/۲	۱۱۴/۵	۱۳۳/۱		کهگیلویه و بویراحمد
۸/۷	۱۴/۰	۱۰۸/۷	۱۲۳/۹		گلستان
۸/۸	۱۲/۶	۱۰۸/۸	۱۲۲/۶		گیلان
۹/۰	۱۶/۷	۱۰۹/۰	۱۲۷/۲		لرستان
۱۱/۵	۱۱/۰	۱۱۱/۵	۱۲۳/۸		مازندران
۱۱/۶	۱۵/۳	۱۱۱/۶	۱۲۸/۷		مرکزی
۶/۰	۸/۸	۱۰۶/۰	۱۱۵/۳		هرمزگان
۷/۱	۱۴/۶	۱۰۷/۱	۱۲۲/۷		همدان
۱۰/۲	۸/۰	۱۱۰/۲	۱۱۹/۰		یزد

* درصد تغییر بر اساس اعداد کامل محاسبه شده است.

جدول شماره ۶
شاخص بهای اجاره مسکن در مناطق شهری ایران
درصد تغییر سه ماهه در استان های مختلف
سال ۱۳۹۷
(۱۳۹۵ = ۱۰۰)

سه ماهه چهارم نسبت به سه ماهه مشابه سال قبل	سه ماهه سوم نسبت به سه ماهه مشابه سال قبل	سه ماهه دوم نسبت به سه ماهه مشابه سال قبل	سه ماهه اول نسبت به سه ماهه مشابه سال قبل	دوره استان
۱۲/۴	۱۰/۱	۸/۰	۶/۶	آذربایجان شرقی
۱۰/۴	۸/۳	۶/۶	۵/۷	آذربایجان غربی
۱۴/۴	۱۱/۱	۸/۵	۷/۰	اردبیل
۱۳/۱	۱۱/۰	۹/۱	۷/۵	اصفهان
۱۹/۲	۱۵/۰	۱۱/۲	۸/۹	البرز
۲۱/۴	۱۹/۵	۱۶/۹	۱۵/۰	ایلام
۱۰/۷	۹/۱	۷/۴	۶/۰	بوشهر
۲۰/۳	۱۷/۰	۱۴/۲	۱۱/۴	تهران
۱۶/۶	۱۱/۵	۸/۸	۸/۵	چهارمحال و بختیاری
۱۴/۹	۱۲/۰	۹/۴	۸/۲	خراسان رضوی
۱۸/۵	۱۶/۸	۱۳/۸	۱۱/۴	خراسان شمالی
۲۰/۳	۱۷/۷	۱۴/۲	۱۱/۹	خراسان جنوبی
۱۴/۷	۱۲/۶	۱۰/۱	۸/۵	خوزستان
۲۲/۹	۱۹/۱	۱۵/۸	۱۳/۹	زنجان
۲۱/۴	۱۸/۹	۱۶/۴	۱۳/۲	سمنان
۱۹/۸	۱۸/۶	۱۵/۷	۱۲/۳	سیستان و بلوچستان
۱۲/۸	۱۰/۳	۸/۵	۷/۹	فارس
۱۹/۱	۱۶/۰	۱۲/۶	۱۰/۸	قزوین
۱۵/۹	۱۲/۶	۹/۹	۸/۶	قم
۱۱/۳	۹/۳	۹/۴	۸/۱	کردستان
۱۷/۴	۱۳/۴	۹/۵	۷/۹	کرمان
۲۳/۰	۱۶/۸	۱۰/۴	۸/۶	کرمانشاه
۱۷/۳	۱۶/۶	۱۵/۸	۱۴/۹	کهگیلویه و بویراحمد
۱۸/۰	۱۴/۱	۱۲/۲	۱۱/۴	گلستان
۱۴/۷	۱۳/۰	۱۲/۰	۱۰/۷	گیلان
۲۲/۷	۱۹/۱	۱۳/۴	۱۱/۲	لرستان
۱۴/۶	۱۱/۸	۹/۲	۸/۴	مازندران
۱۹/۳	۱۵/۷	۱۳/۵	۱۲/۳	مرکزی
۱۰/۶	۹/۴	۷/۹	۷/۴	هرمزگان
۲۱/۰	۱۶/۰	۱۱/۳	۹/۷	همدان
۹/۶	۸/۴	۷/۲	۶/۷	یزد