



بانک مرکزی جمهوری اسلامی ایران

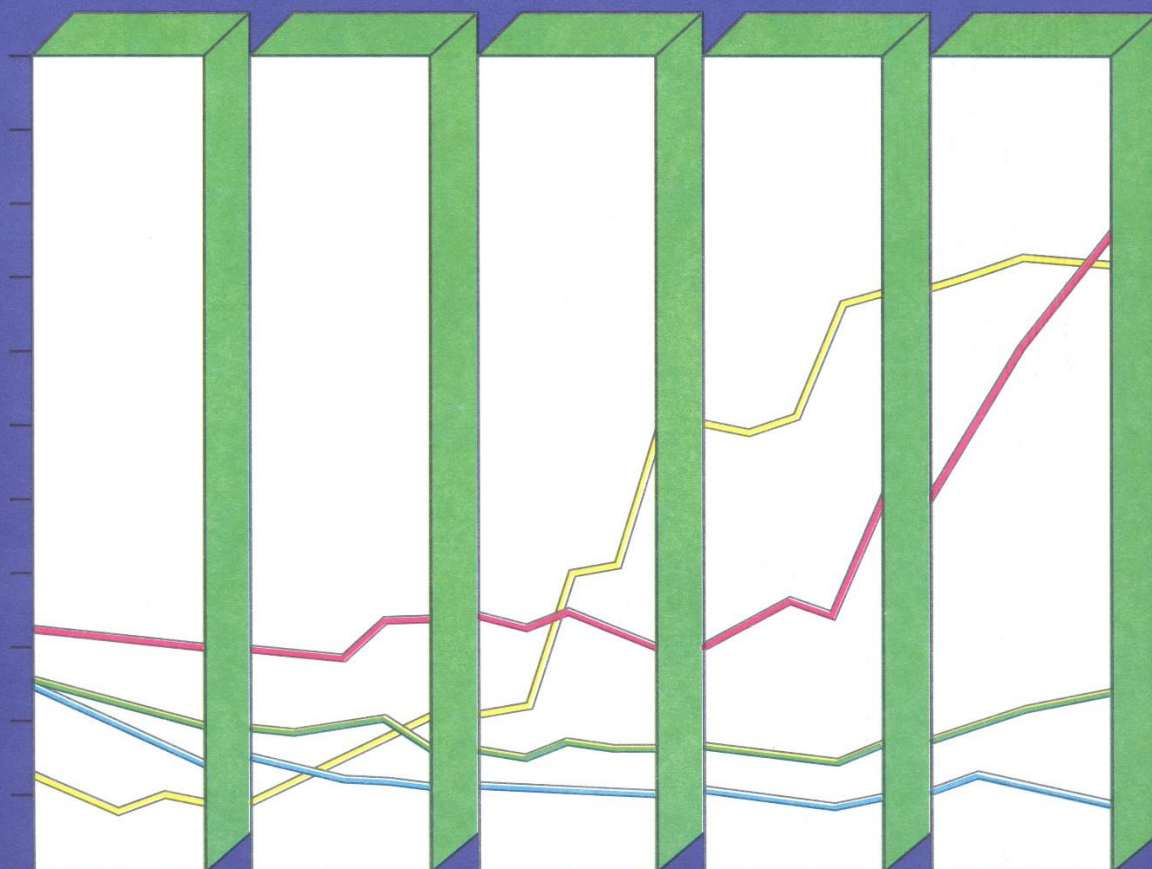
مدیریت کل آمارهای اقتصادی

اداره آمار اقتصادی

نتایج بررسی اجاره مسکن

در مناطق شهری ایران

سه ماهه اول سال ۱۳۹۹





بانک مرکزی جمهوری اسلامی ایران
مدیریت کل آمارهای اقتصادی
اداره آمار اقتصادی
دایره شاخص بهای مسکن اجاری

شاخص بهای اجاره مسکن در مناطق شهری ایران سه‌ماهه اول سال ۱۳۹۹

(۱۳۹۵=۱۰۰)


تیرماه ۱۳۹۹


بسمه تعالی


درصد تغییر شاخص بهای اجاره مسکن در مناطق شهری ایران


(۱۳۹۵=۱۰۰)


افزایش 


سه‌ماهه چهارم سال ۱۳۹۸ نسبت به
سه ماهه قبل $۵/۴$ 

سه‌ماهه اول سال ۱۳۹۹ نسبت به
سه‌ماهه قبل $۳/۴$ 

سه‌ماهه چهارم سال ۱۳۹۸ نسبت به
سه ماهه مشابه سال قبل $۳۱/۵$ 

سه‌ماهه اول سال ۱۳۹۹ نسبت به
سه‌ماهه مشابه سال قبل $۳۱/۰$ 

متوسط سال ۱۳۹۸ نسبت به
متوسط سال ۱۳۹۷ $۲۷/۵$ 

دوازده ماه منتهی به خردادماه ۱۳۹۹ نسبت به
دوازده ماه منتهی به خردادماه ۱۳۹۸ $۳۰/۲$ 

شاخص بهای اجاره مسکن در مناطق شهری ایران

سه‌ماهه اول سال ۱۳۹۹

(۱۳۹۵=۱۰۰)

شاخص بهای اجاره مسکن در سه‌ماهه اول سال ۱۳۹۹ بر اساس سال پایه ۱۳۹۵ در سطوح مناطق شهری، شهرهای بزرگ، شهرهای متوسط، شهرهای کوچک و همچنین استان‌های مختلف کشور به شرح ذیل می‌باشد:

۱ - شاخص بهای اجاره مسکن در مناطق شهری ایران

شاخص بهای اجاره مسکن در مناطق شهری ایران در سه‌ماهه اول سال ۱۳۹۹ به عدد ۱۷۹/۹ رسید که نسبت به سه‌ماهه قبل معادل ۳/۴ درصد و نسبت به سه‌ماهه مشابه سال قبل ۳۱/۰ درصد افزایش یافت (جدول شماره ۱، ۲ و ۳).
شاخص مذکور در دوازده ماه منتهی به خردادماه ۱۳۹۹ نسبت به دوازده ماه منتهی به خردادماه ۱۳۹۸ معادل ۳۰/۲ درصد افزایش داشته است (جدول شماره ۳).

۲ - شاخص بهای اجاره مسکن در شهرهای بزرگ*

شاخص بهای اجاره مسکن در شهرهای بزرگ در سه‌ماهه اول سال ۱۳۹۹ به عدد ۱۸۰/۶ رسید که نسبت به سه‌ماهه قبل ۳/۳ درصد و نسبت به سه‌ماهه مشابه سال قبل ۳۱/۱ درصد افزایش نشان می‌دهد (جدول شماره ۲ و ۳).
شاخص مذکور در دوازده ماه منتهی به خردادماه ۱۳۹۹ نسبت به دوازده ماه منتهی به خردادماه ۱۳۹۸ معادل ۳۰/۵ درصد افزایش داشته است (جدول شماره ۳).

* شهرهای بزرگ شامل اراک، اردبیل، ارومیه، اسلامشهر، اصفهان، اهواز، بندرعباس، تبریز، تهران، خرم‌آباد، رشت، زاهدان، زنجان، ساری، سنندج، شیراز، قزوین، قم، کرج، کرمان، کرمانشاه، گرگان، مشهد، همدان و یزد می‌باشد.

۳ - شاخص بهای اجاره مسکن در شهرهای متوسط *

شاخص بهای اجاره مسکن در شهرهای متوسط در سه‌ماهه اول سال ۱۳۹۹ به عدد ۱۷۲/۶ رسید که نسبت به سه‌ماهه قبل به‌میزان ۳/۵ درصد و نسبت به سه‌ماهه مشابه سال قبل ۲۸/۸ درصد افزایش داشت (جدول شماره ۲ و ۳).

شاخص مذکور در دوازده ماه منتهی به خردادماه ۱۳۹۹ نسبت به دوازده ماه منتهی به خردادماه ۱۳۹۹ معادل ۲۷/۳ درصد افزایش نشان می‌دهد (جدول شماره ۳).

۴ - شاخص بهای اجاره مسکن در شهرهای کوچک **

شاخص بهای اجاره مسکن در شهرهای کوچک در سه‌ماهه اول سال ۱۳۹۹ به عدد ۱۸۹/۰ رسید که نسبت به سه‌ماهه قبل معادل ۳/۸ درصد و نسبت به سه‌ماهه مشابه سال قبل ۳۴/۹ درصد افزایش داشته است (جدول شماره ۲ و ۳).

شاخص مذکور در دوازده ماه منتهی به خردادماه ۱۳۹۹ نسبت به دوازده ماه منتهی به خردادماه ۱۳۹۸ معادل ۳۲/۰ درصد افزایش نشان می‌دهد (جدول شماره ۳).

۵ - شاخص بهای اجاره مسکن در استان‌های مختلف کشور

شاخص بهای اجاره مسکن در سه‌ماهه اول سال ۱۳۹۹ نسبت به سه‌ماهه قبل، در کلیه استان‌های کشور افزایش یافت. بیشترین میزان افزایش متعلق به استان سیستان و بلوچستان با ۶/۲ درصد و بود و استان‌های سمنان با ۵/۸ درصد و گلستان با ۴/۹ درصد در رده‌های بعدی قرار گرفتند. کمترین میزان افزایش مربوط به استان چهارمحال و بختیاری معادل ۱/۴ درصد بود و استان کرمانشاه با ۱/۹ درصد و استان ایلام با ۲/۱ درصد در رده‌های بعدی قرار گرفتند. ضمناً شاخص فوق در استان تهران معادل ۳/۴ درصد افزایش یافت (جدول شماره ۴).

* شهرهای متوسط شامل ایلام، آبادان، بابل، بجنورد، بروجرد، بندرانزلی، بندرشهر، بیرجند، تربت حیدریه، جهرم، خوی، دزفول، رفسنجان، زابل، ساوه، سبزوار، سقز، سمنان، شهرضا، شهرکرد، کازرون، کاشان، گنبدکاووس، مراغه، ملایر، مهاباد و یاسوج می‌باشد.

** شهرهای کوچک شامل ابهر، اردکان، اقلید، الیگودرز، اهر، برازجان، بروجن، بم، بهبهان، بهشهر، تاکستان، تنکابن، تویسرکان، چالوس، خلخال، داراب، دامغان، دوگنبدان، دهلران، سراب، سنقر، شیروان، قائن، گلپایگان، لاهیجان، ماکو و میناب می‌باشد.

جدول شماره ۱
شاخص بهای اجاره مسکن در مناطق شهری ایران
به تفکیک سه ماهه در سال های مختلف (۱۰۰=۱۳۹۵)

درصد تغییر سالانه	متوسط سال	سه ماهه چهارم	سه ماهه سوم	سه ماهه دوم	سه ماهه اول	دوره
						سال
۱۶/۳	۱/۲	۱/۲	۱/۲	۱/۱	۱/۱	۱۳۶۹
۱۹/۲	۱/۴	۱/۵	۱/۴	۱/۳	۱/۳	۱۳۷۰
۲۳/۳	۱/۷	۱/۹	۱/۸	۱/۷	۱/۶	۱۳۷۱
۲۱/۸	۲/۱	۲/۳	۲/۲	۲/۱	۲/۰	۱۳۷۲
۲۱/۳	۲/۶	۲/۸	۲/۷	۲/۵	۲/۴	۱۳۷۳
۲۷/۴	۳/۳	۳/۶	۳/۴	۳/۲	۳/۰	۱۳۷۴
۳۴/۹	۴/۵	۵/۱	۴/۷	۴/۲	۳/۹	۱۳۷۵
۳۰/۹	۵/۸	۶/۳	۶/۰	۵/۷	۵/۴	۱۳۷۶
۱۹/۴	۷/۰	۷/۵	۷/۱	۶/۷	۶/۵	۱۳۷۷
۱۶/۵	۸/۱	۸/۶	۸/۲	۸/۰	۷/۸	۱۳۷۸
۱۸/۶	۹/۶	۱۰/۵	۱۰/۰	۹/۲	۸/۸	۱۳۷۹
۱۹/۹	۱۱/۵	۱۲/۳	۱۱/۷	۱۱/۳	۱۰/۹	۱۳۸۰
۲۰/۰	۱۳/۹	۱۵/۱	۱۴/۴	۱۳/۳	۱۲/۶	۱۳۸۱
۱۹/۴	۱۶/۵	۱۷/۶	۱۶/۷	۱۶/۲	۱۵/۷	۱۳۸۲
۱۸/۳	۱۹/۶	۲۰/۴	۱۹/۸	۱۹/۳	۱۸/۸	۱۳۸۳
۱۱/۶	۲۱/۹	۲۲/۸	۲۲/۱	۲۱/۵	۲۱/۰	۱۳۸۴
۱۳/۷	۲۴/۹	۲۶/۶	۲۵/۴	۲۴/۱	۲۳/۳	۱۳۸۵
۲۱/۲	۳۰/۱	۳۳/۴	۳۱/۲	۲۸/۶	۲۷/۳	۱۳۸۶
۲۸/۶	۳۸/۸	۴۲/۱	۴۰/۵	۳۷/۲	۳۵/۱	۱۳۸۷
۱۲/۸	۴۳/۷	۴۴/۶	۴۴/۲	۴۳/۴	۴۲/۸	۱۳۸۸
۶/۰	۴۶/۴	۴۷/۹	۴۶/۹	۴۵/۸	۴۴/۹	۱۳۸۹
۱۱/۱	۵۱/۵	۵۳/۵	۵۲/۱	۵۰/۹	۴۹/۷	۱۳۹۰
۱۲/۶	۵۸/۰	۶۱/۳	۵۹/۶	۵۶/۷	۵۴/۴	۱۳۹۱
۲۰/۸	۷۰/۰	۷۴/۵	۷۲/۳	۶۹/۲	۶۴/۲	۱۳۹۲
۱۵/۶	۸۱/۰	۸۵/۲	۸۳/۰	۷۹/۴	۷۶/۳	۱۳۹۳
۱۲/۵	۹۱/۱	۹۴/۹	۹۲/۸	۸۹/۷	۸۶/۹	۱۳۹۴
۹/۸	۱۰۰/۰	۱۰۳/۰	۱۰۱/۰	۹۹/۰	۹۷/۱	۱۳۹۵
۸/۳	۱۰۸/۳	۱۱۲/۶	۱۰۹/۶	۱۰۶/۳	۱۰۴/۵	۱۳۹۶
۱۳/۴	۱۲۲/۸	۱۳۲/۳	۱۲۵/۵	۱۱۸/۸	۱۱۴/۷	۱۳۹۷
۲۷/۵	۱۵۶/۶	۱۷۴/۰	۱۶۵/۱	۱۴۹/۹	۱۳۷/۳	۱۳۹۸
					۱۷۹/۹	۱۳۹۹

جدول شماره ۲

شاخص بهای اجاره مسکن در مناطق شهری ایران

اعداد شاخص و درصد تغییر آنها

سه ماهه اول سال های ۱۳۹۹ و ۱۳۹۸

(۱۳۹۵=۱۰۰)

گروه های شهری	شاخص سه ماهه اول سال ۱۳۹۹	درصد تغییر شاخص سه ماهه اول سال ۱۳۹۹ نسبت به : سه ماهه مشابه سال قبل		شاخص سه ماهه اول سال ۱۳۹۸	درصد تغییر شاخص سه ماهه اول سال ۱۳۹۸ نسبت به : سه ماهه مشابه سال قبل	
		سه ماهه قبل	سه ماهه مشابه سال قبل		سه ماهه قبل	سه ماهه مشابه سال قبل
کل مناطق شهری	۱۷۹/۹	۳/۴	۳۱/۰	۱۳۷/۳	۳/۸	۱۹/۷
شهرهای بزرگ	۱۸۰/۶	۳/۳	۳۱/۱	۱۳۷/۸	۳/۹	۲۰/۲
شهرهای متوسط	۱۷۲/۶	۳/۵	۲۸/۸	۱۳۴/۰	۳/۳	۱۶/۹
شهرهای کوچک	۱۸۹/۰	۳/۸	۳۴/۹	۱۴۰/۱	۳/۳	۱۹/۶

جدول شماره ۳

شاخص بهای اجاره مسکن در مناطق شهری ایران

درصد تغییر شاخص کل و گروه های شهری طی دوره های مختلف

(۱۳۹۵=۱۰۰)

دوره	سه ماهه اول سال ۱۳۹۹ نسبت به سه ماهه مشابه سال قبل	دوازده ماه منتهی به خردادماه ۱۳۹۹ نسبت به دوازده ماه منتهی به خردادماه ۱۳۹۸
کل مناطق شهری	۳۱/۰	۳۰/۲
شهرهای بزرگ	۳۱/۱	۳۰/۵
شهرهای متوسط	۲۸/۸	۲۷/۳
شهرهای کوچک	۳۴/۹	۳۲/۰

جدول شماره ۴

شاخص بهای اجاره مسکن در مناطق شهری ایران

و درصد تغییر آن‌ها در استان‌های مختلف کشور

سه‌ماهه اول سال‌های ۱۳۹۹ و ۱۳۹۸

(۱۳۹۵=۱۰۰)

دوره استان	شاخص سه‌ماهه اول سال ۱۳۹۹		درصد تغییر شاخص سه‌ماهه اول سال ۱۳۹۹ نسبت به : سه‌ماهه مشابه سه‌ماهه قبل		شاخص سه‌ماهه اول سال ۱۳۹۸		درصد تغییر شاخص سه‌ماهه اول سال ۱۳۹۸ نسبت به : سه‌ماهه مشابه سه‌ماهه قبل	
	سه‌ماهه اول سال ۱۳۹۹	سه‌ماهه قبل	سه‌ماهه قبل	سه‌ماهه مشابه سال قبل	اول سال ۱۳۹۸	سه‌ماهه قبل	سه‌ماهه مشابه سال قبل	سه‌ماهه قبل
آذربایجان شرقی	۱۵۷/۹	۲/۵	۲۲/۱	۱۲۹/۳	۱۴/۸	۳/۳	۱۱/۴	۲/۲
آذربایجان غربی	۱۵۰/۰	۳/۷	۲۱/۹	۱۲۳/۱	۱۶/۰	۲/۳	۱۵/۱	۲/۹
اردبیل	۱۷۳/۵	۴/۶	۳۵/۱	۱۲۸/۴	۲۴/۱	۵/۷	۲۰/۷	۱/۵
اصفهان	۱۶۱/۷	۲/۶	۲۴/۵	۱۲۹/۹	۱۲/۰	۲/۷	۲۲/۴	۴/۲
البرز	۲۰۰/۶	۳/۲	۴۴/۴	۱۳۸/۹	۲۰/۷	۱/۵	۱۲/۰	۲/۷
ایلام	۱۸۶/۸	۲/۱	۲۸/۰	۱۴۵/۹	۲۲/۰	۲/۷	۲۲/۴	۴/۲
بوشهر	۱۵۸/۱	۳/۰	۲۷/۸	۱۲۳/۷	۲۲/۴	۴/۲	۲۰/۶	۴/۵
تهران	۱۸۴/۳	۳/۴	۲۹/۲	۱۴۲/۶	۲۰/۶	۴/۵	۱۷/۱	۳/۴
چهارمحال و بختیاری	۱۷۲/۲	۱/۴	۲۳/۰	۱۴۰/۰	۱۹/۴	۳/۰	۲۱/۵	۴/۲
خراسان رضوی	۱۷۱/۲	۳/۶	۳۰/۶	۱۳۱/۱	۱۶/۰	۲/۷	۱۶/۰	۲/۷
خراسان شمالی	۱۷۶/۹	۲/۱	۲۷/۴	۱۳۸/۹	۲۱/۵	۴/۲	۱۶/۰	۲/۷
خراسان جنوبی	۱۸۲/۷	۴/۲	۲۹/۴	۱۴۱/۲	۲۴/۶	۳/۰	۲۴/۶	۳/۰
خوزستان	۱۶۵/۱	۳/۱	۲۵/۶	۱۳۱/۵	۲۳/۸	۴/۶	۲۳/۸	۴/۶
زنجان	۲۱۲/۱	۴/۴	۴۲/۱	۱۴۹/۳	۲۲/۵	۵/۷	۲۲/۵	۵/۷
سمنان	۲۰۷/۸	۵/۸	۴۱/۲	۱۴۷/۲	۱۵/۴	۳/۶	۲۲/۵	۵/۷
سیستان و بلوچستان	۱۹۵/۹	۶/۲	۳۳/۹	۱۴۶/۳	۱۵/۴	۳/۶	۲۱/۳	۳/۶
فارس	۱۷۲/۱	۳/۳	۳۲/۵	۱۲۹/۹	۱۷/۷	۲/۶	۱۷/۷	۲/۶
قزوین	۱۸۴/۹	۳/۲	۳۳/۵	۱۳۸/۵	۱۳/۱	۳/۳	۱۳/۱	۳/۳
قم	۱۷۳/۹	۴/۵	۳۱/۵	۱۳۲/۲	۱۹/۵	۳/۴	۱۹/۵	۳/۴
کردستان	۱۵۳/۶	۲/۵	۲۱/۳	۱۲۶/۶	۲۴/۲	۲/۰	۲۴/۲	۲/۰
کرمان	۱۶۷/۰	۲/۶	۲۲/۱	۱۳۶/۸	۱۷/۷	۱/۶	۱۷/۷	۱/۶
کرمانشاه	۲۰۲/۱	۱/۹	۴۸/۰	۱۳۶/۶	۲۰/۸	۵/۰	۲۰/۸	۵/۰
کهگیلویه و بویراحمد	۱۸۱/۲	۲/۴	۲۳/۳	۱۴۶/۹	۱۷/۴	۴/۲	۱۷/۴	۴/۲
گلستان	۱۹۳/۵	۴/۹	۳۷/۳	۱۴۰/۹	۲۴/۴	۲/۸	۲۴/۴	۲/۸
گیلان	۱۹۲/۰	۴/۱	۴۱/۳	۱۳۵/۹	۱۶/۹	۳/۴	۱۶/۹	۳/۴
لرستان	۲۱۳/۸	۳/۶	۴۷/۹	۱۴۴/۶	۲۳/۱	۴/۳	۲۳/۱	۴/۳
مازندران	۱۷۳/۱	۴/۰	۲۶/۸	۱۳۶/۵	۱۱/۲	۲/۴	۱۱/۲	۲/۴
مرکزی	۱۹۱/۲	۲/۹	۳۰/۲	۱۴۶/۹	۲۲/۸	۳/۴	۲۲/۸	۳/۴
هرمزگان	۱۵۴/۷	۴/۰	۲۵/۴	۱۲۳/۴	۱۲/۷	۳/۶	۱۲/۷	۳/۶
همدان	۲۰۶/۵	۴/۰	۴۸/۱	۱۳۹/۴				
یزد	۱۵۴/۲	۲/۳	۱۹/۶	۱۲۸/۹				