



بانک مرکزی جمهوری اسلامی ایران

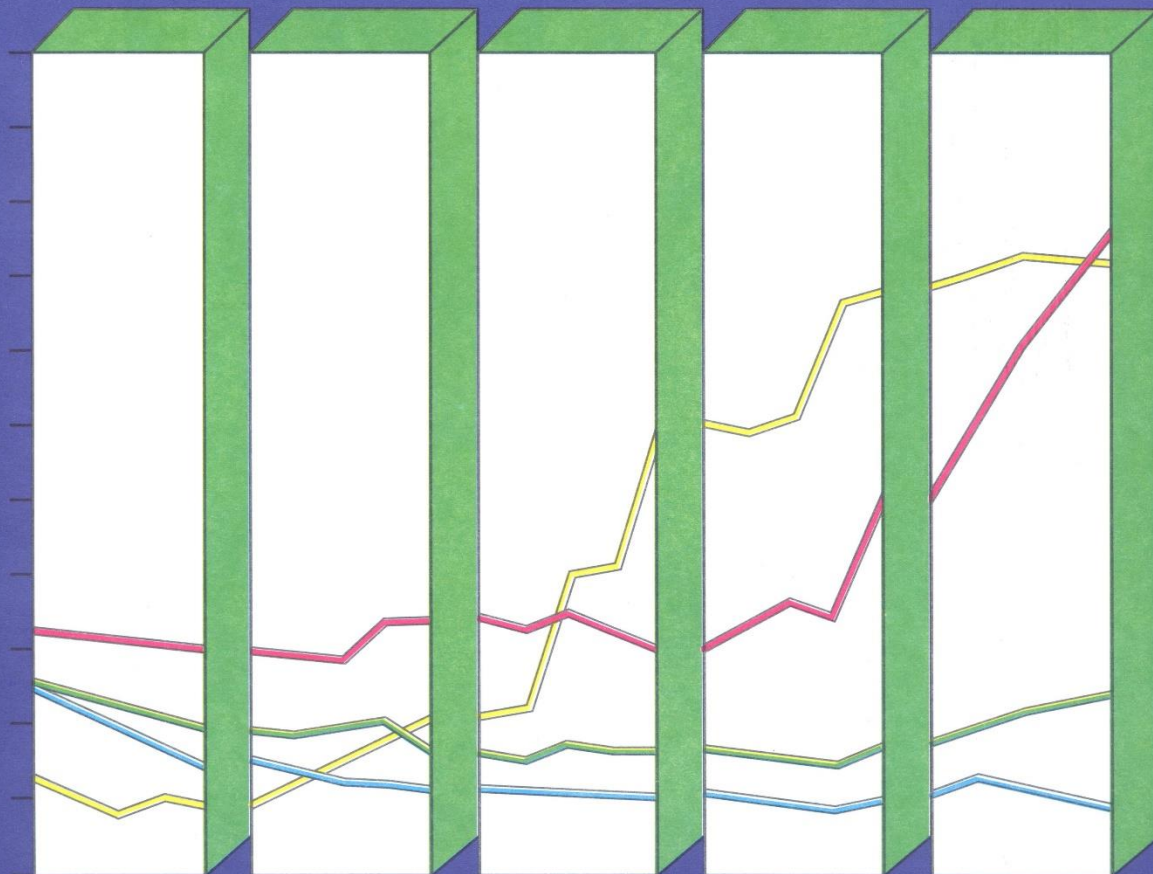
مدیریت کل آمارهای اقتصادی

اداره آمار اقتصادی

## نتایج بررسی اجاره مسکن

### در مناطق شهری ایران

### سه ماهه دوم سال ۱۴۰۰





بانک مرکزی جمهوری اسلامی ایران

مدیریت کل آمارهای اقتصادی

اداره آمار اقتصادی

دایره شاخص بهای مسکن اجاری


**شاخص بهای اجاره مسکن  
در مناطق شهری ایران  
سه‌ماهه دوم سال ۱۴۰۰  
(۱۳۹۵=۱۰۰)**


## بسمه تعالی


### درصد تغییر شاخص بهای اجاره مسکن در مناطق شهری ایران


(۱۳۹۵=۱۰۰)


افزایش 


 سه‌ماهه اول سال ۱۴۰۰ نسبت به  
سه ماهه قبل ۵/۵

 سه‌ماهه دوم سال ۱۴۰۰ نسبت به  
سه‌ماهه قبل ۱۳/۰

 سه‌ماهه اول سال ۱۴۰۰ نسبت به  
سه ماهه مشابه سال قبل ۳۶/۷

 سه‌ماهه دوم سال ۱۴۰۰ نسبت به  
سه‌ماهه مشابه سال قبل ۴۲/۰

 دوازده ماه منتهی به شهریورماه ۱۴۰۰ نسبت به  
دوازده ماه منتهی به شهریورماه ۱۳۹۹ ۳۶/۲

 شش ماه اول سال ۱۴۰۰ نسبت به  
دوره مشابه سال قبل ۳۹/۴

## شاخص بهای اجاره مسکن در مناطق شهری ایران

سه‌ماهه دوم سال ۱۴۰۰

(۱۳۹۵=۱۰۰)

شاخص بهای اجاره مسکن در سه‌ماهه دوم سال ۱۴۰۰ بر اساس سال پایه ۱۳۹۵ در سطوح مناطق شهری، شهرهای بزرگ، شهرهای متوسط، شهرهای کوچک و همچنین استان‌های مختلف کشور به شرح ذیل می‌باشد:

### ۱ - شاخص بهای اجاره مسکن در مناطق شهری ایران

شاخص بهای اجاره مسکن در مناطق شهری ایران در سه‌ماهه دوم سال ۱۴۰۰ به عدد ۲۷۷/۸ رسید که نسبت به سه‌ماهه قبل معادل ۱۳/۰ درصد و نسبت به سه‌ماهه مشابه سال قبل ۴۲/۰ درصد افزایش یافت (جداول شماره ۱، ۲ و ۳).  
متوسط شاخص بهای اجاره مسکن در شش ماه اول سال جاری نسبت به دوره مشابه سال قبل ۳۹/۴ درصد افزایش نشان می‌دهد.  
شاخص مذکور در دوازده ماه منتهی به شهریورماه ۱۴۰۰ نسبت به دوازده ماه منتهی به شهریورماه ۱۳۹۹ معادل ۳۶/۲ درصد افزایش داشته است (جدول شماره ۳).

### ۲ - شاخص بهای اجاره مسکن در شهرهای بزرگ\*

شاخص بهای اجاره مسکن در شهرهای بزرگ در سه‌ماهه دوم سال ۱۴۰۰ به عدد ۲۷۶/۷ رسید که نسبت به سه‌ماهه قبل برابر ۱۲/۸ درصد و نسبت به سه‌ماهه مشابه سال قبل ۴۱/۰ درصد افزایش نشان می‌دهد (جداول شماره ۲ و ۳).  
شاخص مذکور در دوازده ماه منتهی به شهریورماه ۱۴۰۰ نسبت به دوازده ماه منتهی به شهریورماه ۱۳۹۹ معادل ۳۵/۵ درصد افزایش داشته است (جدول شماره ۳).

---

\* شهرهای بزرگ شامل اراک، اردبیل، ارومیه، اسلامشهر، اصفهان، اهواز، بندرعباس، تبریز، تهران، خرم‌آباد، رشت، زاهدان، زنجان، ساری، سنندج، شیراز، قزوین، قم، کرج، کرمان، کرمانشاه، گرگان، مشهد، همدان و یزد می‌باشد.

### ۳ - شاخص بهای اجاره مسکن در شهرهای متوسط \*

شاخص بهای اجاره مسکن در شهرهای متوسط در سه‌ماهه دوم سال ۱۴۰۰ به عدد ۲۷۰/۸ رسید که نسبت به سه‌ماهه قبل معادل ۱۳/۷ درصد و نسبت به سه‌ماهه مشابه سال قبل ۴۳/۸ درصد افزایش یافت (جدول شماره ۲ و ۳).  
شاخص مذکور در دوازده ماه منتهی به شهریورماه ۱۴۰۰ نسبت به دوازده ماه منتهی به شهریورماه ۱۳۹۹ معادل ۳۷/۳ درصد افزایش نشان می‌دهد (جدول شماره ۳).

### ۴ - شاخص بهای اجاره مسکن در شهرهای کوچک \*\*

شاخص بهای اجاره مسکن در شهرهای کوچک در سه‌ماهه دوم سال ۱۴۰۰ به عدد ۳۱۰/۱ رسید که نسبت به سه‌ماهه قبل معادل ۱۴/۰ درصد و نسبت به سه‌ماهه مشابه سال قبل ۵۰/۴ درصد افزایش یافت (جدول شماره ۲ و ۳).  
شاخص مذکور در دوازده ماه منتهی به شهریورماه ۱۴۰۰ نسبت به دوازده ماه منتهی به شهریورماه ۱۳۹۹ معادل ۴۲/۹ درصد افزایش یافته است (جدول شماره ۳).

### ۵ - شاخص بهای اجاره مسکن در استان‌های مختلف کشور

شاخص بهای اجاره مسکن در سه‌ماهه دوم سال ۱۴۰۰ نسبت به سه‌ماهه قبل، در تمام استان‌های کشور افزایش یافت. بیشترین میزان افزایش متعلق به استان گیلان معادل ۱۷/۷ درصد بود و استان آذربایجان غربی با ۱۷/۲ درصد افزایش در رده بعدی قرار گرفت. کمترین میزان افزایش مربوط به استان کهگیلویه و بویراحمد معادل ۷/۸ درصد بود و استان کرمانشاه با ۸/۵ درصد در رده بعدی قرار گرفت. ضمناً شاخص فوق در استان تهران معادل ۱۲/۵ درصد افزایش یافت (جدول شماره ۴).  
شاخص بهای اجاره مسکن در سه‌ماهه دوم سال ۱۴۰۰ نسبت به سه‌ماهه مشابه سال قبل، در تمام استان‌های کشور افزایش یافت بطوریکه بیشترین میزان افزایش متعلق به استان لرستان معادل ۵۸/۳ درصد بود و استان قزوین با ۵۴/۵ درصد افزایش در رده بعدی قرار گرفت. کمترین میزان افزایش مربوط به استان کهگیلویه و بویراحمد معادل ۳۲/۵ درصد بود و استان هرمزگان با ۳۳/۵ درصد در رده بعدی قرار گرفت. ضمناً شاخص فوق در استان تهران معادل ۳۷/۹ درصد افزایش یافت (نمودار شماره ۱).

---

\* شهرهای متوسط شامل ایلام، آبادان، بابل، بجنورد، بروجرد، بندرانزلی، بندر بوشهر، بیرجند، تربت حیدریه، جهرم، خوی، دزفول، رفسنجان، زابل، ساوه، سبزوار، سقز، سمنان، شهرضا، شهرکرد، کازرون، کاشان، گنبدکاووس، مراغه، ملایر، مهاباد و یاسوج می‌باشد.

\*\* شهرهای کوچک شامل ابهر، اردکان، اقلید، الیگودرز، اهر، برازجان، بروجن، بم، بهبهان، بهشهر، تاکستان، تنکابن، تویسرکان، چالوس، خلخال، داراب، دامغان، دوگنبدان، دهلران، سراب، سنقر، شیروان، قائن، گلپایگان، لاهیجان، ماکو و میناب می‌باشد.

جدول شماره ۱  
شاخص بهای اجاره مسکن در مناطق شهری ایران  
به تفکیک سه ماهه در سال های مختلف  
(۱۳۹۵=۱۰۰)

درصد تغییر سالانه	متوسط سال	سه ماهه چهارم	سه ماهه سوم	سه ماهه دوم	سه ماهه اول	دوره سال
۱۶/۳	۱/۲	۱/۲	۱/۲	۱/۱	۱/۱	۱۳۶۹
۱۹/۲	۱/۴	۱/۵	۱/۴	۱/۳	۱/۳	۱۳۷۰
۲۳/۳	۱/۷	۱/۹	۱/۸	۱/۷	۱/۶	۱۳۷۱
۲۱/۸	۲/۱	۲/۳	۲/۲	۲/۱	۲/۰	۱۳۷۲
۲۱/۳	۲/۶	۲/۸	۲/۷	۲/۵	۲/۴	۱۳۷۳
۲۷/۴	۳/۳	۳/۶	۳/۴	۳/۲	۳/۰	۱۳۷۴
۳۴/۹	۴/۵	۵/۱	۴/۷	۴/۲	۳/۹	۱۳۷۵
۳۰/۹	۵/۸	۶/۳	۶/۰	۵/۷	۵/۴	۱۳۷۶
۱۹/۴	۷/۰	۷/۵	۷/۱	۶/۷	۶/۵	۱۳۷۷
۱۶/۵	۸/۱	۸/۶	۸/۲	۸/۰	۷/۸	۱۳۷۸
۱۸/۶	۹/۶	۱۰/۵	۱۰/۰	۹/۲	۸/۸	۱۳۷۹
۱۹/۹	۱۱/۵	۱۲/۳	۱۱/۷	۱۱/۳	۱۰/۹	۱۳۸۰
۲۰/۰	۱۳/۹	۱۵/۱	۱۴/۴	۱۳/۳	۱۲/۶	۱۳۸۱
۱۹/۴	۱۶/۵	۱۷/۶	۱۶/۷	۱۶/۲	۱۵/۷	۱۳۸۲
۱۸/۳	۱۹/۶	۳۰/۴	۱۹/۸	۱۹/۳	۱۸/۸	۱۳۸۳
۱۱/۶	۲۱/۹	۲۲/۸	۲۲/۱	۲۱/۵	۲۱/۰	۱۳۸۴
۱۳/۷	۲۴/۹	۲۶/۶	۲۵/۴	۲۴/۱	۲۳/۳	۱۳۸۵
۲۱/۲	۳۰/۱	۳۳/۴	۳۱/۲	۲۸/۶	۲۷/۳	۱۳۸۶
۲۸/۶	۳۸/۸	۴۲/۱	۴۰/۵	۳۷/۲	۳۵/۱	۱۳۸۷
۱۲/۸	۴۳/۷	۴۴/۶	۴۴/۲	۴۳/۴	۴۲/۸	۱۳۸۸
۶/۰	۴۶/۴	۴۷/۹	۴۶/۹	۴۵/۸	۴۴/۹	۱۳۸۹
۱۱/۱	۵۱/۵	۵۳/۵	۵۲/۱	۵۰/۹	۴۹/۷	۱۳۹۰
۱۲/۶	۵۸/۰	۶۱/۳	۵۹/۶	۵۶/۷	۵۴/۴	۱۳۹۱
۲۰/۸	۷۰/۰	۷۴/۵	۷۲/۳	۶۹/۲	۶۴/۲	۱۳۹۲
۱۵/۶	۸۱/۰	۸۵/۲	۸۳/۰	۷۹/۴	۷۶/۳	۱۳۹۳
۱۲/۵	۹۱/۱	۹۴/۹	۹۲/۸	۸۹/۷	۸۶/۹	۱۳۹۴
۹/۸	۱۰۰/۰	۱۰۳/۰	۱۰۱/۰	۹۹/۰	۹۷/۱	۱۳۹۵
۸/۳	۱۰۸/۳	۱۱۲/۶	۱۰۹/۶	۱۰۶/۳	۱۰۴/۵	۱۳۹۶
۱۳/۴	۱۲۲/۸	۱۳۲/۳	۱۲۵/۵	۱۱۸/۸	۱۱۴/۷	۱۳۹۷
۲۷/۵	۱۵۶/۶	۱۷۴/۰	۱۶۵/۱	۱۴۹/۹	۱۳۷/۳	۱۳۹۸
۳۱/۸	۲۰۶/۴	۲۳۳/۱	۲۱۶/۸	۱۹۵/۷	۱۷۹/۹	۱۳۹۹
				۲۷۷/۸	۲۴۵/۹	۱۴۰۰

### جدول شماره ۲

#### شاخص بهای اجاره مسکن در مناطق شهری ایران

اعداد شاخص و درصد تغییر آنها

سه ماهه دوم سال های ۱۴۰۰ و ۱۳۹۹

(۱۳۹۵=۱۰۰)

درصد تغییر شاخص سه ماهه دوم سال ۱۳۹۹ نسبت به سه ماهه مشابه سال قبل	شاخص سه ماهه دوم سال ۱۳۹۹	درصد تغییر شاخص سه ماهه دوم سال ۱۴۰۰ نسبت به سه ماهه مشابه سال قبل		شاخص سه ماهه دوم سال ۱۴۰۰	گروه های شهری
		سه ماهه قبل	سه ماهه مشابه سال قبل		
۳۰/۶	۱۹۵/۷	۱۳/۰	۴۲/۰	۲۷۷/۸	کل مناطق شهری
۳۰/۳	۱۹۶/۳	۱۲/۸	۴۱/۰	۲۷۶/۷	شهرهای بزرگ
۲۹/۹	۱۸۸/۳	۱۳/۷	۴۳/۸	۲۷۰/۸	شهرهای متوسط
۳۵/۸	۲۰۶/۲	۱۴/۰	۵۰/۴	۳۱۰/۱	شهرهای کوچک

### جدول شماره ۳

#### شاخص بهای اجاره مسکن در مناطق شهری ایران

درصد تغییر شاخص کل و گروه های شهری طی دوره های مختلف

(۱۳۹۵=۱۰۰)

دوازده ماه منتهی به شهریور ۱۴۰۰ نسبت به دوازده ماه منتهی به شهریور ۱۳۹۹	شش ماه اول سال ۱۴۰۰ نسبت به دوره مشابه سال قبل	سه ماهه دوم سال ۱۴۰۰ نسبت به سه ماهه مشابه سال قبل	دوره / گروه های شهری
۳۶/۲	۳۹/۴	۴۲/۰	کل مناطق شهری
۳۵/۵	۳۸/۵	۴۱/۰	شهرهای بزرگ
۳۷/۳	۴۱/۰	۴۳/۸	شهرهای متوسط
۴۲/۹	۴۷/۳	۵۰/۴	شهرهای کوچک

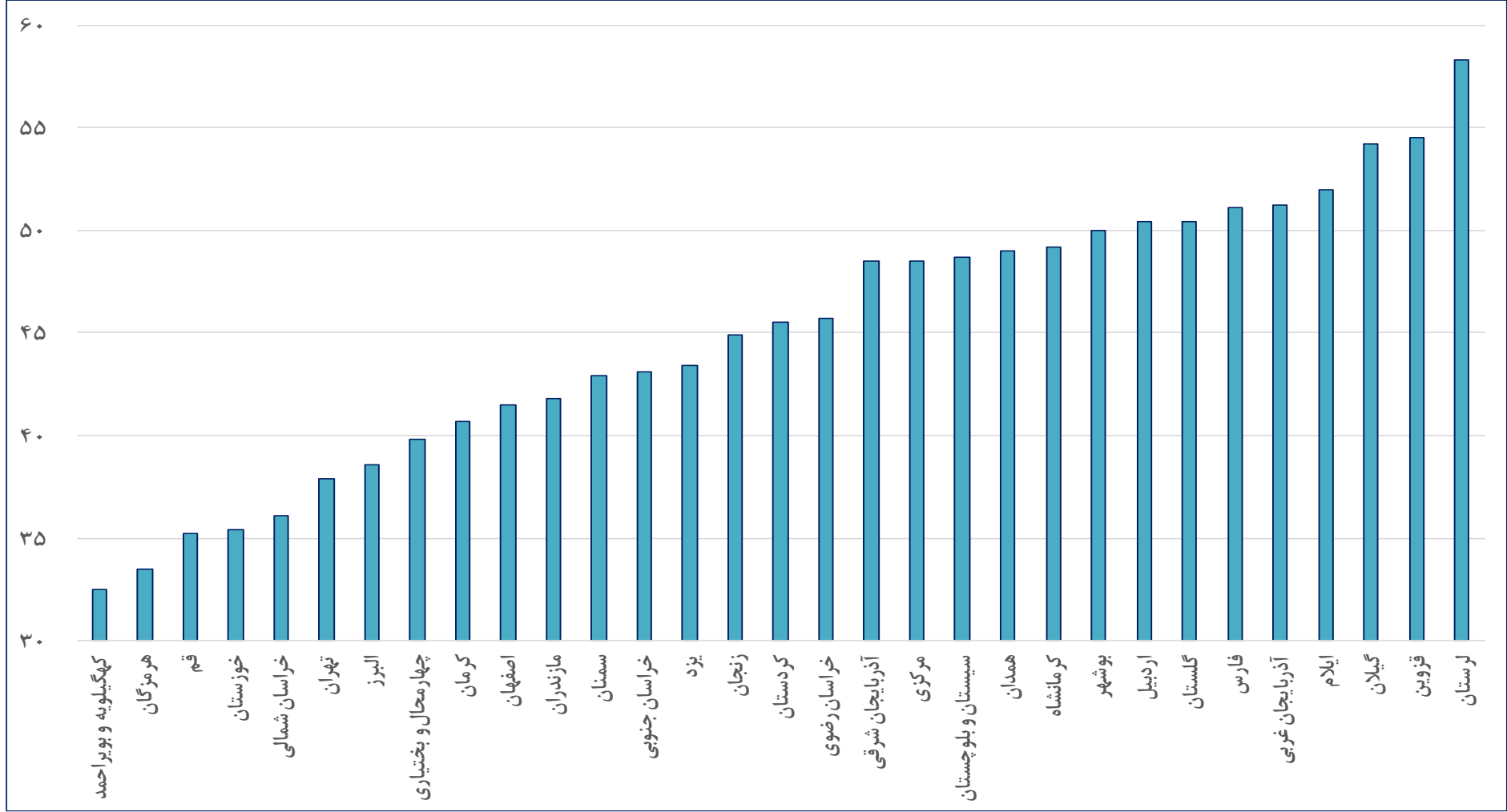
### جدول شماره ۴

شاخص بهای اجاره مسکن در مناطق شهری ایران  
و درصد تغییر آن‌ها در استان‌های مختلف کشور  
سه‌ماهه دوم سال‌های ۱۴۰۰ و ۱۳۹۹  
(۱۳۹۵=۱۰۰)

دوره	استان	درصد تغییر شاخص سه‌ماهه دوم		شاخص سه‌ماهه دوم سال ۱۴۰۰	درصد تغییر شاخص سه‌ماهه دوم سال ۱۳۹۹	
		سال ۱۴۰۰ نسبت به سه‌ماهه مشابه قبل	سال ۱۳۹۹ نسبت به سه‌ماهه مشابه قبل		سه‌ماهه دوم سال ۱۳۹۹	سه‌ماهه قبل سال قبل
	آذربایجان شرقی	۲۵۶/۶	۱۴/۵	۴۸/۵	۱۷۲/۸	۹/۴
	آذربایجان غربی	۲۴۸/۵	۱۷/۲	۵۱/۲	۱۶۴/۳	۹/۵
	اردبیل	۲۸۵/۹	۱۲/۹	۵۰/۴	۱۹۰/۱	۹/۶
	اصفهان	۲۴۶/۷	۱۱/۸	۴۱/۵	۱۷۴/۳	۷/۸
	البرز	۳۰۳/۲	۱۲/۵	۳۸/۶	۲۱۸/۸	۹/۱
	ایلام	۳۰۷/۳	۱۴/۲	۵۲/۰	۲۰۲/۲	۸/۲
	بوشهر	۲۵۸/۹	۱۶/۹	۵۰/۰	۱۷۲/۶	۹/۲
	تهران	۲۷۶/۵	۱۲/۹	۳۷/۹	۲۰۰/۵	۸/۸
	چهارمحال و بختیاری	۲۶۲/۳	۱۰/۰	۳۹/۸	۱۸۷/۶	۸/۹
	خراسان رضوی	۲۷۰/۴	۱۲/۹	۴۵/۷	۱۸۵/۶	۸/۴
	خراسان شمالی	۲۶۲/۰	۱۰/۷	۳۶/۱	۱۹۲/۵	۸/۸
	خراسان جنوبی	۲۸۴/۰	۱۱/۹	۴۳/۱	۱۹۸/۴	۸/۶
	خوزستان	۲۳۸/۷	۱۰/۷	۳۵/۴	۱۷۶/۳	۶/۸
	زنجان	۳۳۴/۳	۱۴/۱	۴۴/۹	۲۳۰/۷	۸/۸
	سمنان	۳۲۶/۹	۱۳/۵	۴۲/۹	۲۲۸/۷	۱۰/۱
	سیستان و بلوچستان	۳۲۱/۰	۱۴/۵	۴۸/۷	۲۱۵/۹	۱۰/۲
	فارس	۲۸۸/۳	۱۲/۶	۵۱/۱	۱۹۰/۸	۱۰/۹
	قزوین	۳۱۱/۷	۱۵/۴	۵۴/۵	۲۰۱/۷	۹/۱
	قم	۲۵۶/۲	۱۰/۱	۳۵/۲	۱۸۹/۵	۹/۰
	کردستان	۲۴۴/۸	۱۴/۷	۴۵/۵	۱۶۸/۳	۹/۶
	کرمان	۲۵۳/۲	۱۲/۵	۴۰/۷	۱۸۰/۰	۷/۸
	کرمانشاه	۳۲۷/۱	۸/۵	۴۹/۲	۲۱۹/۲	۸/۵
	کهگیلویه و بویراحمد	۲۵۳/۲	۷/۸	۳۲/۵	۱۹۱/۱	۵/۵
	گلستان	۳۱۴/۴	۱۳/۷	۵۰/۴	۲۰۹/۱	۸/۱
	گیلان	۳۲۵/۷	۱۷/۷	۵۴/۲	۲۱۱/۲	۱۰/۰
	لرستان	۳۷۴/۳	۱۵/۳	۵۸/۳	۲۳۶/۵	۱۰/۶
	مازندران	۲۷۰/۲	۱۳/۸	۴۱/۸	۱۹۰/۵	۱۰/۱
	مرکزی	۳۰۶/۰	۱۶/۱	۴۸/۵	۲۰۶/۱	۷/۸
	هرمزگان	۲۱۹/۶	۱۲/۱	۳۳/۵	۱۶۴/۵	۶/۳
	همدان	۳۳۱/۳	۹/۹	۴۹/۰	۲۲۲/۴	۷/۷
	یزد	۲۴۱/۱	۱۵/۶	۴۳/۴	۱۶۸/۱	۹/۰



نمودار شماره ۱- درصد تغییر شاخص بهای اجاره مسکن در استانهای مختلف کشور نسبت به سه ماهه مشابه سال قبل (۱۳۹۵=۱۰۰)



استان

•