



بانک مرکزی جمهوری اسلامی ایران

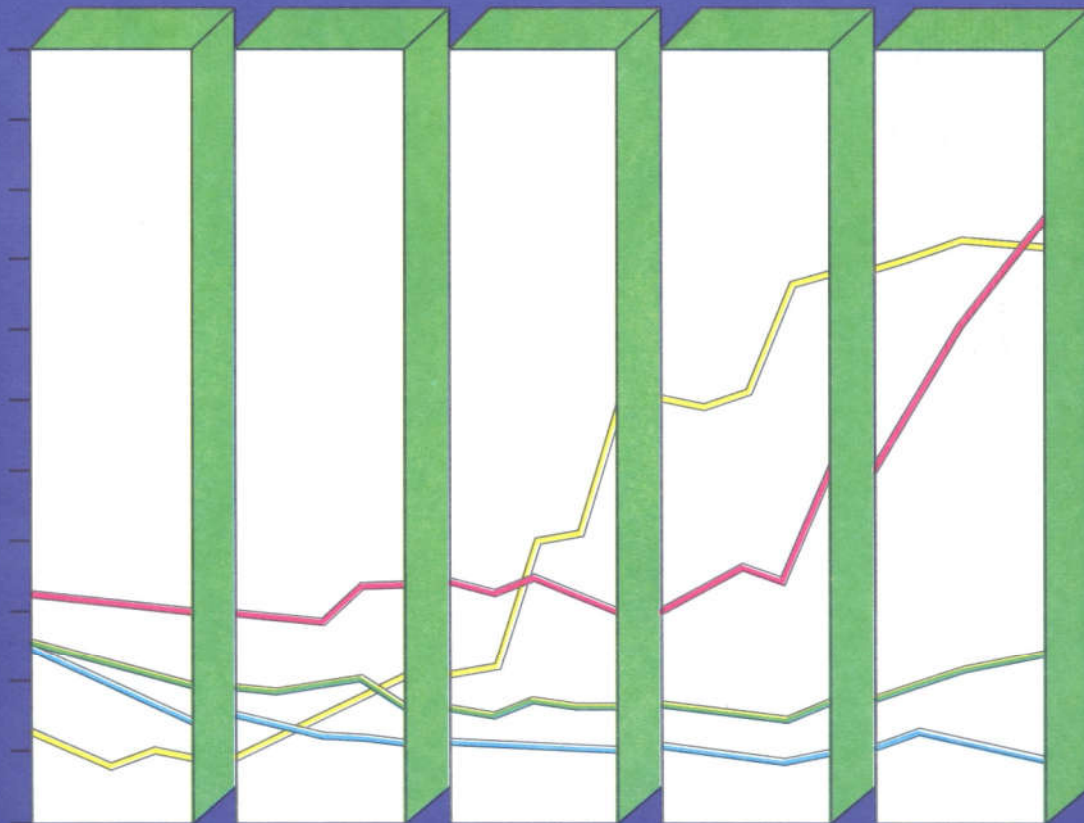
مدیریت کل آمارهای اقتصادی

اداره آمار اقتصادی

## نتایج بررسی اجاره مسکن

در مناطق شهری ایران

سه ماهه سوم سال ۱۴۰۰






بانک مرکزی جمهوری اسلامی ایران  
مدیریت کل آمارهای اقتصادی  
اداره آمار اقتصادی  
دایره شاخص بهای مسکن اجاری


**شاخص بهای اجاره مسکن  
در مناطق شهری ایران  
سه‌ماهه سوم سال ۱۴۰۰  
(۱۳۹۵=۱۰۰)**


بسمه تعالی


درصد تغییر شاخص بهای اجاره مسکن در مناطق شهری ایران


(۱۳۹۵=۱۰۰)


افزایش 


سه‌ماهه دوم سال ۱۴۰۰ نسبت به  
سه‌ماهه قبل ۱۳/۰ 


سه‌ماهه سوم سال ۱۴۰۰ نسبت به  
سه‌ماهه قبل ۱۹/۸ 


سه‌ماهه دوم سال ۱۴۰۰ نسبت به  
سه‌ماهه مشابه سال قبل ۴۲/۰ 

سه‌ماهه سوم سال ۱۴۰۰ نسبت به  
سه‌ماهه مشابه سال قبل ۵۳/۶ 

شش ماه اول سال ۱۴۰۰ نسبت به  
دوره مشابه سال قبل ۳۹/۴ 

نه ماه اول سال ۱۴۰۰ نسبت به  
دوره مشابه سال قبل ۴۴/۶ 

دوازده ماه منتهی به شهریورماه ۱۴۰۰ نسبت به  
دوازده ماه منتهی به شهریورماه ۱۳۹۹ ۳۶/۲ 

دوازده ماه منتهی به آذرماه ۱۴۰۰ نسبت به  
دوازده ماه منتهی به آذرماه ۱۳۹۹ ۴۲/۲ 

## شاخص بهای اجاره مسکن در مناطق شهری ایران

سه‌ماهه سوم سال ۱۴۰۰

(۱۳۹۵=۱۰۰)

شاخص بهای اجاره مسکن در سه‌ماهه سوم سال ۱۴۰۰ بر اساس سال پایه ۱۳۹۵ در سطوح مناطق شهری، شهرهای بزرگ، شهرهای متوسط، شهرهای کوچک و همچنین استان‌های مختلف کشور به شرح ذیل می‌باشد:

### ۱- شاخص بهای اجاره مسکن در مناطق شهری ایران

شاخص بهای اجاره مسکن در مناطق شهری ایران در سه‌ماهه سوم سال ۱۴۰۰ به عدد ۳۳۲/۹ رسید که نسبت به سه‌ماهه قبل معادل ۱۹/۸ درصد و نسبت به سه‌ماهه مشابه سال قبل ۵۳/۶ درصد افزایش یافت (جداول شماره ۱، ۲ و ۳).

متوسط شاخص بهای اجاره مسکن در نه ماه اول سال جاری نسبت به دوره مشابه سال قبل ۴۴/۶ درصد افزایش نشان می‌دهد (جدول شماره ۳).

شاخص مذکور در دوازده ماه منتهی به آذرماه ۱۴۰۰ نسبت به دوازده ماه منتهی به آذرماه ۱۳۹۹ معادل ۴۲/۲ درصد افزایش داشته است (جدول شماره ۳).

### ۲- شاخص بهای اجاره مسکن در شهرهای بزرگ\*

شاخص بهای اجاره مسکن در شهرهای بزرگ در سه‌ماهه سوم سال ۱۴۰۰ به عدد ۳۳۱/۵ رسید که نسبت به سه‌ماهه قبل برابر ۱۹/۸ درصد و نسبت به سه‌ماهه مشابه سال قبل ۵۲/۶ درصد افزایش نشان می‌دهد (جداول شماره ۲ و ۳).

شاخص مذکور در دوازده ماه منتهی به آذرماه ۱۴۰۰ نسبت به دوازده ماه منتهی به آذرماه ۱۳۹۹ معادل ۴۱/۳ درصد افزایش داشته است (جدول شماره ۳).

---

\* شهرهای بزرگ شامل اراک، اردبیل، ارومیه، اسلامشهر، اصفهان، اهواز، بندرعباس، تبریز، تهران، خرم‌آباد، رشت، زاهدان، زنجان، ساری، سنندج، شیراز، قزوین، قم، کرج، کرمان، کرمانشاه، گرگان، مشهد، همدان و یزد می‌باشد.

### ۳- شاخص بهای اجاره مسکن در شهرهای متوسط\*

شاخص بهای مسکن اجاری در شهرهای متوسط در سه‌ماهه سوم سال ۱۴۰۰ به عدد ۳۲۵/۷ رسید که نسبت به سه ماهه قبل به‌میزان ۲۰/۳ درصد و نسبت به سه ماهه مشابه سال قبل ۵۵/۸ درصد افزایش داشته است (جدول شماره ۲ و ۳).

شاخص مذکور در دوازده ماه منتهی به آذرماه ۱۴۰۰ نسبت به دوازده ماه منتهی به آذرماه ۱۳۹۹ معادل ۴۳/۸ درصد افزایش نشان می‌دهد (جدول شماره ۳).

### ۴- شاخص بهای اجاره مسکن در شهرهای کوچک\*\*

شاخص بهای اجاره مسکن در شهرهای کوچک در سه‌ماهه سوم سال ۱۴۰۰ به عدد ۳۶۹/۰ رسید که نسبت به سه‌ماهه قبل معادل ۱۹/۰ درصد و نسبت به سه‌ماهه مشابه سال قبل ۵۹/۵ درصد افزایش یافت (جدول شماره ۲ و ۳).

شاخص مذکور در دوازده ماه منتهی به آذرماه ۱۴۰۰ نسبت به دوازده ماه منتهی به آذرماه ۱۳۹۹ معادل ۴۹/۰ درصد افزایش یافته است (جدول شماره ۳).

### ۵- شاخص بهای اجاره مسکن در استان‌های مختلف کشور

شاخص بهای اجاره مسکن در سه‌ماهه سوم سال ۱۴۰۰ نسبت به سه‌ماهه قبل، در کلیه استان‌های کشور افزایش یافت. بیشترین میزان افزایش متعلق به استان مرکزی معادل ۲۴/۲ درصد بود و استان لرستان با ۲۳/۴ درصد افزایش در رده بعدی قرار گرفت. کمترین میزان افزایش مربوط به استان سمنان معادل ۱۷/۲ درصد بود و استان چهارمحال و بختیاری با ۱۷/۷ درصد در رده بعدی قرار گرفت. افزایش شاخص فوق طی سه‌ماهه مورد بررسی در استان تهران برابر با ۱۹/۰ درصد بوده است (جدول شماره ۴).

شاخص بهای اجاره مسکن در سه‌ماهه سوم سال ۱۴۰۰ نسبت به سه‌ماهه مشابه سال قبل، در تمام استان‌های کشور افزایش یافت. بیشترین میزان افزایش متعلق به استان گیلان معادل ۶۹/۱ درصد بود و استان لرستان با ۶۷/۸ درصد افزایش در رده بعدی قرار گرفت. کمترین میزان افزایش مربوط به استان قم معادل ۴۴/۸ درصد بود و استان کهگیلویه و بویراحمد با ۴۵/۷ درصد در رده بعدی قرار گرفت. ضمناً شاخص فوق در استان تهران معادل ۴۹/۹ درصد افزایش یافت (نمودار شماره ۱).

---

\* شهرهای متوسط شامل ایلام، آبادان، بابل، بجنورد، بروجرد، بندرانزلی، بندر بوشهر، بیرجند، تربت حیدریه، جهرم، خوی، دزفول، رفسنجان، زابل، ساوه، سبزوار، سقز، سمنان، شهرضا، شهرکرد، کازرون، کاشان، گنبدکاووس، مراغه، ملایر، مهاباد و یاسوج می‌باشد.

\*\* شهرهای کوچک شامل ابهر، اردکان، اقلید، الیگودرز، اهر، برازجان، بروجن، بم، بهبهان، بهشهر، تاکستان، تنکابن، توپسرکان، چالوس، خلخال، داراب، دامغان، دوگنبدان، دهلران، سراب، سنقر، شیروان، قائن، گلپایگان، لاهیجان، ماکو و میناب می‌باشد.

جدول شماره ۱  
شاخص بهای اجاره مسکن در مناطق شهری ایران  
به تفکیک سه‌ماهه در سال‌های مختلف  
(۱۳۹۵=۱۰۰)

درصد تغییر سالانه	متوسط سال	سه‌ماهه چهارم	سه‌ماهه سوم	سه‌ماهه دوم	سه‌ماهه اول	دوره سال
۱۶/۳	۱/۲	۱/۲	۱/۲	۱/۱	۱/۱	۱۳۶۹
۱۹/۲	۱/۴	۱/۵	۱/۴	۱/۳	۱/۳	۱۳۷۰
۲۳/۳	۱/۷	۱/۹	۱/۸	۱/۷	۱/۶	۱۳۷۱
۲۱/۸	۲/۱	۲/۳	۲/۲	۲/۱	۲/۰	۱۳۷۲
۲۱/۳	۲/۶	۲/۸	۲/۷	۲/۵	۲/۴	۱۳۷۳
۲۷/۴	۳/۳	۳/۶	۳/۴	۳/۲	۳/۰	۱۳۷۴
۳۴/۹	۴/۵	۵/۱	۴/۷	۴/۲	۳/۹	۱۳۷۵
۳۰/۹	۵/۸	۶/۳	۶/۰	۵/۷	۵/۴	۱۳۷۶
۱۹/۴	۷/۰	۷/۵	۷/۱	۶/۷	۶/۵	۱۳۷۷
۱۶/۵	۸/۱	۸/۶	۸/۲	۸/۰	۷/۸	۱۳۷۸
۱۸/۶	۹/۶	۱۰/۵	۱۰/۰	۹/۲	۸/۸	۱۳۷۹
۱۹/۹	۱۱/۵	۱۲/۳	۱۱/۷	۱۱/۳	۱۰/۹	۱۳۸۰
۲۰/۰	۱۳/۹	۱۵/۱	۱۴/۴	۱۳/۳	۱۲/۶	۱۳۸۱
۱۹/۴	۱۶/۵	۱۷/۶	۱۶/۷	۱۶/۲	۱۵/۷	۱۳۸۲
۱۸/۳	۱۹/۶	۳۰/۴	۱۹/۸	۱۹/۳	۱۸/۸	۱۳۸۳
۱۱/۶	۲۱/۹	۲۲/۸	۲۲/۱	۲۱/۵	۲۱/۰	۱۳۸۴
۱۳/۷	۲۴/۹	۲۶/۶	۲۵/۴	۲۴/۱	۲۳/۳	۱۳۸۵
۲۱/۲	۳۰/۱	۳۳/۴	۳۱/۲	۲۸/۶	۲۷/۳	۱۳۸۶
۲۸/۶	۳۸/۸	۴۲/۱	۴۰/۵	۳۷/۲	۳۵/۱	۱۳۸۷
۱۲/۸	۴۳/۷	۴۴/۶	۴۴/۲	۴۳/۴	۴۲/۸	۱۳۸۸
۶/۰	۴۶/۴	۴۷/۹	۴۶/۹	۴۵/۸	۴۴/۹	۱۳۸۹
۱۱/۱	۵۱/۵	۵۳/۵	۵۲/۱	۵۰/۹	۴۹/۷	۱۳۹۰
۱۲/۶	۵۸/۰	۶۱/۳	۵۹/۶	۵۶/۷	۵۴/۴	۱۳۹۱
۲۰/۸	۷۰/۰	۷۴/۵	۷۲/۳	۶۹/۲	۶۴/۲	۱۳۹۲
۱۵/۶	۸۱/۰	۸۵/۲	۸۳/۰	۷۹/۴	۷۶/۳	۱۳۹۳
۱۲/۵	۹۱/۱	۹۴/۹	۹۲/۸	۸۹/۷	۸۶/۹	۱۳۹۴
۹/۸	۱۰۰/۰	۱۰۳/۰	۱۰۱/۰	۹۹/۰	۹۷/۱	۱۳۹۵
۸/۳	۱۰۸/۳	۱۱۲/۶	۱۰۹/۶	۱۰۶/۳	۱۰۴/۵	۱۳۹۶
۱۳/۴	۱۲۲/۸	۱۳۲/۳	۱۲۵/۵	۱۱۸/۸	۱۱۴/۷	۱۳۹۷
۲۷/۵	۱۵۶/۶	۱۷۴/۰	۱۶۵/۱	۱۴۹/۹	۱۳۷/۳	۱۳۹۸
۳۱/۸	۲۰۶/۴	۲۳۳/۱	۲۱۶/۸	۱۹۵/۷	۱۷۹/۹	۱۳۹۹
			۳۳۲/۹	۲۷۷/۸	۲۴۵/۹	۱۴۰۰

جدول شماره ۲

شاخص بهای اجاره مسکن در مناطق شهری ایران

اعداد شاخص و درصد تغییر آنها

سه ماهه سوم سال های ۱۴۰۰ و ۱۳۹۹

(۱۳۹۵=۱۰۰)

گروه های شهری	شاخص سه ماهه سوم سال ۱۴۰۰	درصد تغییر شاخص سه ماهه سوم سال ۱۴۰۰ نسبت به :		شاخص سه ماهه سوم سال ۱۳۹۹	درصد تغییر شاخص سه ماهه سوم سال ۱۳۹۹ نسبت به :	
		سه ماهه قبل	سه ماهه مشابه سال قبل		سه ماهه قبل	سه ماهه مشابه سال قبل
کل مناطق شهری	۳۳۲/۹	۱۹/۸	۵۳/۶	۲۱۶/۸	۱۰/۸	۳۱/۳
شهرهای بزرگ	۳۳۱/۵	۱۹/۸	۵۲/۶	۲۱۷/۲	۱۰/۶	۳۰/۸
شهرهای متوسط	۳۲۵/۷	۲۰/۳	۵۵/۸	۲۰۹/۰	۱۱/۰	۳۱/۶
شهرهای کوچک	۳۶۹/۰	۱۹/۰	۵۹/۵	۲۳۱/۳	۱۲/۲	۳۶/۶

جدول شماره ۳

شاخص بهای اجاره مسکن در مناطق شهری ایران

درصد تغییر شاخص کل و گروه های شهری طی دوره های مختلف

(۱۳۹۵=۱۰۰)

دوره	سه ماهه سوم سال ۱۴۰۰ نسبت به سه ماهه مشابه سال قبل	نه ماه اول سال ۱۴۰۰ نسبت به دوره مشابه سال قبل	دوازده ماه منتهی به آذرماه ۱۴۰۰ نسبت به دوازده ماه منتهی به آذرماه ۱۳۹۹	گروه های شهری
کل مناطق شهری	۵۳/۶	۴۴/۶	۴۲/۲	
شهرهای بزرگ	۵۲/۶	۴۳/۷	۴۱/۳	
شهرهای متوسط	۵۵/۸	۴۶/۵	۴۳/۸	
شهرهای کوچک	۵۹/۵	۵۱/۸	۴۹/۰	

جدول شماره ۴

شاخص بهای اجاره مسکن در مناطق شهری ایران  
و درصد تغییر آنها در استان‌های مختلف کشور  
سه ماهه سوم سال‌های ۱۴۰۰ و ۱۳۹۹  
(۱۳۹۵=۱۰۰)

دوره	استان	درصد تغییر شاخص سه ماهه سوم سال ۱۴۰۰ نسبت به:		شاخص سه ماهه سوم سال ۱۳۹۹	درصد تغییر شاخص سه ماهه سوم سال ۱۳۹۹ نسبت به:	
		سه ماهه قبل	سه ماهه مشابه سال قبل		سه ماهه قبل	سه ماهه مشابه سال قبل
	آذربایجان شرقی	۳۱۱/۱	۲۱/۲	۱۹۳/۷	۶۰/۶	۱۲/۱
	آذربایجان غربی	۳۰۱/۸	۲۱/۴	۱۸۰/۱	۶۷/۶	۹/۶
	اردبیل	۳۵۰/۷	۲۲/۷	۲۲۱/۲	۵۸/۵	۱۶/۴
	اصفهان	۳۰۲/۹	۲۲/۸	۱۹۳/۰	۵۶/۹	۱۰/۷
	البرز	۳۶۲/۲	۱۹/۵	۲۴۲/۴	۴۹/۴	۱۰/۸
	ایلام	۳۷۰/۵	۲۰/۶	۲۲۲/۷	۶۶/۴	۱۰/۱
	بوشهر	۳۰۹/۶	۱۹/۶	۱۸۹/۱	۶۳/۷	۹/۶
	تهران	۳۲۹/۱	۱۹/۰	۲۱۹/۵	۴۹/۹	۹/۵
	چهارمحال و بختیاری	۳۰۸/۸	۱۷/۷	۲۰۹/۷	۴۷/۳	۱۱/۸
	خراسان رضوی	۳۲۱/۰	۱۸/۷	۲۰۵/۶	۵۶/۱	۱۰/۸
	خراسان شمالی	۳۰۹/۴	۱۸/۱	۲۱۱/۷	۴۶/۲	۱۰/۰
	خراسان جنوبی	۳۳۶/۴	۱۸/۵	۲۱۸/۴	۵۴/۰	۱۰/۱
	خوزستان	۲۸۲/۵	۱۸/۳	۱۹۳/۷	۴۵/۸	۹/۹
	زنجان	۴۰۵/۷	۲۱/۴	۲۵۷/۵	۵۷/۶	۱۱/۶
	سمنان	۳۸۳/۱	۱۷/۲	۲۵۱/۶	۵۲/۳	۱۰/۰
	سیستان و بلوچستان	۳۷۸/۶	۱۷/۹	۲۳۶/۶	۶۰/۰	۹/۶
	فارس	۳۴۶/۱	۲۰/۰	۲۲۰/۲	۵۷/۲	۱۵/۴
	قزوین	۳۷۲/۶	۱۹/۵	۲۳۰/۷	۶۱/۵	۱۴/۴
	قم	۳۰۴/۸	۱۹/۰	۲۱۰/۵	۴۴/۸	۱۱/۱
	کردستان	۲۲۹/۴	۲۲/۳	۱۸۸/۸	۵۸/۶	۱۲/۲
	کرمان	۳۰۲/۶	۱۹/۵	۱۹۶/۴	۵۴/۱	۹/۱
	کرمانشاه	۳۹۴/۵	۲۰/۶	۲۵۹/۷	۵۱/۹	۱۸/۵
	کهگیلویه و بویراحمد	۳۰۶/۹	۲۱/۲	۲۱۰/۷	۴۵/۷	۱۰/۳
	گلستان	۳۸۴/۵	۲۲/۳	۲۳۲/۸	۶۵/۲	۱۱/۳
	گیلان	۳۹۹/۳	۲۲/۶	۲۳۶/۲	۶۹/۱	۱۱/۸
	لرستان	۴۶۱/۹	۲۳/۴	۲۷۵/۲	۶۷/۸	۱۶/۴
	مازندران	۳۲۵/۸	۲۰/۶	۲۱۰/۷	۵۴/۶	۱۰/۶
	مرکزی	۳۸۰/۰	۲۴/۲	۲۳۰/۰	۶۵/۲	۱۱/۶
	هرمزگان	۲۶۳/۴	۱۹/۹	۱۷۷/۱	۴۸/۷	۷/۷
	همدان	۳۹۰/۸	۱۸/۰	۲۵۶/۰	۵۲/۷	۱۵/۱
	یزد	۲۹۵/۰	۲۲/۴	۱۸۳/۰	۶۱/۲	۸/۹



نمودار شماره ۱- درصد تغییر شاخص بهای اجاره مسکن در استانهای مختلف کشور نسبت به سه ماهه مشابه سال قبل (۱۳۹۵=۱۰۰)

