



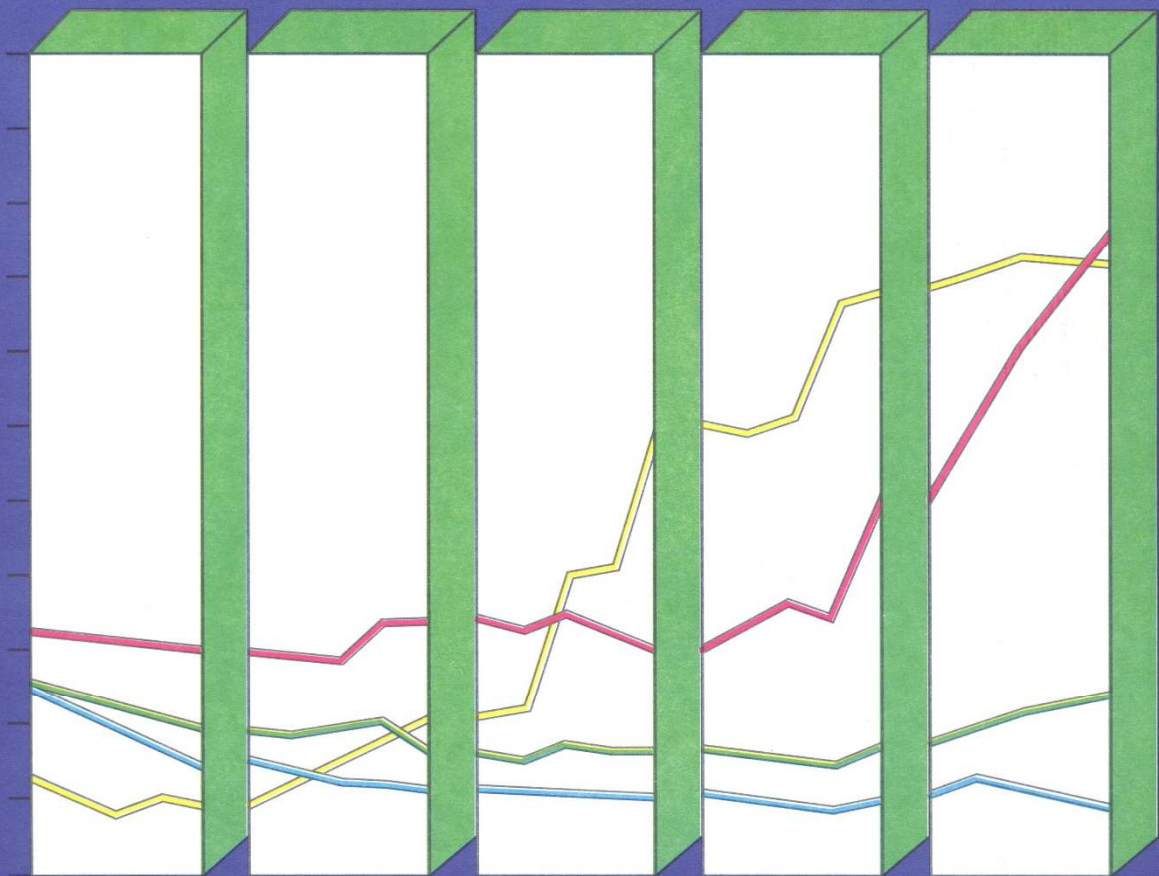
بانک مرکزی جمهوری اسلامی ایران

مدیریت کل آمارهای اقتصادی

اداره آمار اقتصادی

## آمارچک‌های مبادله‌ای

اردیبهشت‌ماه ۱۴۰۲





بانک مرکزی جمهوری اسلامی ایران

مدیریت کل آمارهای اقتصادی

اداره آمار اقتصادی

دایره شاخص‌های اقتصادی

# آمار چک‌های مبادله‌ای اردیبهشت‌ماه ۱۴۰۲

«نقل مطالب فقط با ذکر مأخذ مجاز است»

خردادماه ۱۴۰۲

[www.cbi.ir](http://www.cbi.ir)

بسمه تعالی

خلاصه نتایج چک‌های عادی مبادله‌ای در سامانه چکاوک

نسبت مبلغ چک‌های برگشتی به مبادله‌ای (درصد)	مبلغ (هزار میلیارد ریال)		نسبت تعداد چک‌های برگشتی به مبادله‌ای (درصد)	تعداد (هزار فقره)		
	برگشتی	وصولی		برگشتی	وصولی	
۱۱/۲	۲۰۷	۱۶۳۲	۹/۱	۴۷۱	۴۷۱۴	فروردین ۱۴۰۱
۱۲/۴	۳۴۱	۲۴۰۱	۹/۸	۶۱۳	۵۶۵۴	اردیبهشت ۱۴۰۱
۱۰/۹	۳۷۴	۳۰۵۰	۹/۵	۶۴۰	۶۱۱۰	خرداد ۱۴۰۱
۱۰/۴	۳۴۵	۲۹۷۵	۹/۳	۵۸۶	۵۷۳۵	تیر ۱۴۰۱
۱۱/۴	۳۹۵	۳۰۷۴	۹/۱	۶۴۲	۶۴۴۰	مرداد ۱۴۰۱
۱۰/۵	۳۵۳	۲۹۹۸	۸/۲	۵۵۲	۶۱۸۵	شهریور ۱۴۰۱
۱۱/۱	۳۵۳	۲۸۳۲	۷/۶	۴۸۴	۵۹۱۴	مهر ۱۴۰۱
۹/۳	۳۴۳	۳۳۳۵	۷/۱	۴۹۶	۶۴۹۴	آبان ۱۴۰۱
۸/۵	۳۳۸	۳۶۴۱	۶/۹	۴۹۹	۶۷۱۸	آذر ۱۴۰۱
۸/۵	۳۵۹	۳۸۵۵	۶/۸	۴۵۰	۶۱۴۶	دی ۱۴۰۱
۹/۲	۴۷۰	۴۶۱۵	۷/۳	۶۱۶	۷۷۸۲	بهمن ۱۴۰۱
۸/۷	۵۱۱	۵۳۶۷	۷/۰	۶۰۷	۸۰۱۴	اسفند ۱۴۰۱
۹/۵	۳۱۱	۲۹۷۲	۷/۰	۴۵۱	۵۹۹۸	فروردین ۱۴۰۲
۱۰/۷	۵۱۳	۴۳۰۰	۷/۸	۶۰۰	۷۰۷۹	اردیبهشت ۱۴۰۲

## مقدمه

چک به عنوان یکی از ابزارهای مهم نظام پرداخت، همواره نقش قابل توجهی در تسویه مبادلات خرد و کلان جامعه داشته است. لیکن طی دو دهه اخیر به دلیل تداوم توسعه سامانه‌ها و تجهیزات پرداخت الکترونیکی، تراکنش‌های پردازش شده از طریق این ابزارها و سامانه‌ها رشد متناسبی داشته، لذا ابزارهای پرداخت الکترونیکی به مرور زمان جایگزین ابزارهای پرداخت سنتی نظیر اسکناس و مسکوک و انواع چک شده است. با این وجود، به دلیل اهمیت کارکرد و امتیاز چک و به ویژه جایگاه اعتباری آن در مبادلات کشور، این ابزار پرداخت هنوز هم از مهم‌ترین ابزارهای نظام پرداخت کشور محسوب می‌شود.

آمار چک‌های برگشتی تا آذرماه سال ۱۳۹۳ در سطح استان تهران با استفاده از اطلاعات اتاق پایاپای اسناد بانکی تهیه و در گزارش شاخص‌های ماهانه اقتصادی منتشر می‌شد. با راه‌اندازی سامانه چکاوک، در سال ۱۳۹۵ گزارش آمار چک‌های مبادله‌ای براساس اطلاعات سامانه مذکور برای کلیه استان‌های کشور تهیه شد. این اطلاعات از فروردین‌ماه ۱۳۹۶ در پایگاه اطلاع‌رسانی بانک مرکزی در دسترس است.

لازم به ذکر است این گزارش مربوط به چک‌های بین بانکی است و چک‌های درون بانکی را شامل نمی‌شود.

## علائم

θ درصد تغییر قابل محاسبه نیست یا نامعین است.

.. عدد در دسترس نیست.

\* عدد نزدیک صفر است.

## توضیحات

- در جداول، اختلاف جزئی در جمع ناشی از سراسر است (رند) کردن اعداد است.

## تعاریف و مفاهیم

### چک

بر اساس ماده ۳۱۰ قانون تجارت، چک نوشته‌ای است که به موجب آن صادرکننده، وجوهی را که نزد محال‌علیه دارد کلاً یا بعضاً مسترد یا به دیگری واگذار می‌نماید. چک‌ها انواع متفاوتی دارند که در این گزارش منظور از چک، چک‌های عادی است.

### چک عادی

به چکی اطلاق می‌شود که اشخاص، عهده بانک‌ها به حساب جاری خود صادر نموده و دارنده آن تضمینی جز اعتبار صادرکننده آن ندارد. گیرنده وجه چک ممکن است خود صادرکننده یا حامل چک بوده و یا این که چک در وجه شخص معین و یا به حواله کرد آن شخص صادر شده باشد.

### چک وصولی

به چکی اطلاق می‌شود که صحت آن مورد تایید بانک عهده بوده و بانک نسبت به پرداخت آن اقدام نموده است.

### چک برگشتی

به چکی اطلاق می‌شود که در هنگام ارائه به بانک جهت وصول، به دلایل ذیل غیرقابل پرداخت باشد:

- امضا مطابقت ندارد.
  - نقص امضا دارد.
  - تاریخ عددی و حروفی مغایرت دارد.
  - امضای چک مخدوش است.
  - مندرجات چک مخدوش است.
  - مبلغ حروفی با عددی چک مغایر است.
  - حساب مورد نظر مسدود است (حسب درخواست مشتری).
  - حساب مورد نظر مسدود است (حسب دستور مرجع قضایی).
  - چک با این سری و سریال مسدود است.
  - حساب دارای کسر موجودی است.
  - حساب مورد نظر فاقد موجودی است.
- اعلامیه عدم پرداخت این قبیل چک‌ها با درخواست مشتری صادر می‌شود.

## چک رمزدار

به چکی اطلاق می‌شود که بنا به درخواست مشتری و به نام اشخاص حقیقی یا حقوقی توسط بانک حسب مورد به عهده همان بانک یا شعب آن و یا بر عهده سایر بانک‌ها (چک رمزدار بین بانکی) برای تسهیل و تسریع در نقل و انتقال وجوه بین بانکی صادر گردیده و پرداخت وجه آن توسط بانک صادرکننده تضمین می‌شود.

## چک واگذاری

به چکی اطلاق می‌شود که برای دریافت وجه مندرج در آن و به منظور بررسی و پرداخت وجه به بانک عهده ارجاع داده می‌شود.

## چک عودتی

در چک‌های رمزدار به چکی اطلاق می‌شود که در هنگام ارائه به بانک جهت وصول به عللی مشابه با چک‌های برگشتی یا دلایل دیگری قابل پرداخت نباشد.

## چک‌های مبادله‌ای

در چک‌های عادی، به مجموع چک‌های وصولی و برگشتی بین بانکی و در چک‌های رمزدار، به مجموع چک‌های وصولی و عودتی بین بانکی بر اساس سامانه چکاوک اطلاق می‌شود.

## سامانه انتقال تصویر چک (چکاوک)

در سال ۱۳۹۱ شورای پول و اعتبار طی مصوبه‌ای طراحی و پیاده‌سازی سامانه چکاوک را با هدف ساکن‌سازی لاشه چک و با قابلیت پذیرش و پردازش الکترونیکی چک‌های کاغذی بین بانکی و انجام تراکنش‌های الکترونیکی با استفاده از سامانه پایاپای الکترونیکی (پایا) الزامی اعلام کرد.

در این خصوص بانک مرکزی از مهرماه سال ۱۳۹۳، سیستم انتقال تصویر چک (چکاوک) را به‌عنوان یکی دیگر از سیستم‌های پیش‌بینی‌شده در طرح استقرار نظام جامع پرداخت تا پایان خردادماه ۱۳۹۴ در کلیه استان‌های کشور عملیاتی نمود. این سیستم، با استفاده از سامانه پایاپای الکترونیکی (پایا) جهت انتقال الکترونیکی تصویر، داده‌ها، اطلاعات چک و تسویه بین بانکی با هدف حذف فیزیکی چک‌ها بین شعب و واحدهای بانکی و به تبع آن کاهش مدت زمان تسویه چک‌ها، اعمال نظارت متمرکز توسط بانک مرکزی و بانک‌ها بر جریان گردش وجوه و اعمال کنترل‌های قانونی و مقرراتی، یکی از اجزای مهم نظام جامع پرداخت محسوب می‌شود.

## خلاصه آمار چک‌های مبادله‌ای در اردیبهشت‌ماه ۱۴۰۲

در این گزارش خلاصه‌ای از آمار چک‌های مبادله‌ای، وصولی و برگشتی بر اساس اطلاعات سامانه انتقال تصویر چک (چکاوک) در اردیبهشت‌ماه ۱۴۰۲ به شرح ذیل ارائه می‌شود:

### چک‌های مبادله‌ای

در اردیبهشت‌ماه ۱۴۰۲، در کل کشور حدود ۷/۷ میلیون فقره چک به ارزشی حدود ۴۸۱۴ هزار میلیارد ریال مبادله شده است که نسبت به ماه قبل از نظر تعداد و مبلغ به ترتیب ۱۹/۱ درصد و ۴۶/۶ درصد افزایش نشان می‌دهد (جدول شماره ۱ و ۷).

در ماه مورد گزارش در استان تهران حدود ۲/۵ میلیون فقره چک به ارزشی حدود ۲۲۸۹ هزار میلیارد ریال مبادله شد (جدول شماره ۱).

در اردیبهشت‌ماه ۱۴۰۲، ۵۶/۷ درصد از تعداد چک‌های مبادله‌ای کل کشور در چهار استان تهران (۳۲/۳ درصد)، اصفهان (۱۰/۶ درصد) و آذربایجان شرقی و خراسان رضوی (هر کدام ۶/۹ درصد) مبادله شده است که بیشترین سهم را در مقایسه با سایر استان‌ها دارا بوده‌اند.

در ماه مذکور ۶۰/۴ درصد از ارزش چک‌های فوق در سه استان تهران (۴۷/۵ درصد)، اصفهان (۷/۵ درصد) و خراسان رضوی (۵/۴ درصد) مبادله گردیده است که بیشترین سهم را در مقایسه با سایر استان‌ها دارا بوده‌اند. (جدول شماره ۲)

### چک‌های وصولی

در اردیبهشت‌ماه ۱۴۰۲، در کل کشور حدود ۷/۱ میلیون فقره چک به ارزشی بالغ بر ۴۳۰۰ هزار میلیارد ریال وصول شده است که نسبت به ماه قبل از نظر تعداد و مبلغ به ترتیب ۱۸/۰ درصد و ۴۴/۷ درصد افزایش نشان می‌دهد (جدول شماره ۱ و ۷).

در ماه مذکور از کل تعداد و مبلغ چک‌های مبادله شده به ترتیب ۹۲/۲ درصد و ۸۹/۳ درصد وصول شده است. درصد تعداد و مبلغ چک‌های وصول شده در فروردین‌ماه ۱۴۰۲ به ترتیب معادل ۹۳/۰ درصد و ۹۰/۵ درصد و در اردیبهشت‌ماه ۱۴۰۱ به ترتیب برابر ۹۰/۲ درصد و ۸۷/۶ درصد بوده است (جدول شماره ۳ و ۶).

در اردیبهشت‌ماه ۱۴۰۲، در استان تهران حدود ۲/۳ میلیون فقره چک به ارزشی بیش از ۲۰۷۱ هزار میلیارد ریال وصول شد که از نظر تعداد ۹۲/۷ درصد و از نظر ارزش ۹۰/۵ درصد از کل چک‌های مبادله‌ای وصول شده است (جدول شماره ۱ و ۳).

در ماه مذکور در بین سایر استان‌های کشور، بیشترین نسبت تعداد چک‌های وصولی به کل چک‌های مبادله‌ای در استان، به ترتیب به استان‌های گیلان (۹۴/۳ درصد)، مازندران (۹۲/۹ درصد) و البرز و قم (هر کدام ۹۲/۷ درصد) اختصاص یافته است و استان‌های کهگیلویه و بویراحمد (۸۸/۹ درصد)، خراسان شمالی و لرستان (هر کدام ۸۹/۳ درصد) و کردستان (۸۹/۶ درصد) پایین‌ترین نسبت تعداد چک‌های وصولی به کل چک‌های مبادله شده در استان را به خود اختصاص داده‌اند.

در ماه مورد بررسی در بین سایر استان‌های کشور، بیشترین نسبت ارزش چک‌های وصولی به کل ارزش چک‌های مبادله‌ای در استان، به ترتیب به استان‌های گیلان (۹۰/۹ درصد)، البرز (۹۰/۳ درصد) و ایلام (۹۰/۲ درصد) اختصاص یافته است و استان‌های خراسان شمالی (۸۱/۸ درصد)، لرستان (۸۳/۸ درصد) و چهارمحال و بختیاری و خراسان جنوبی (هر کدام ۸۴/۷ درصد) کمترین نسبت ارزش چک‌های وصولی به کل ارزش چک‌های مبادله شده در استان را به خود اختصاص داده‌اند. (جدول شماره ۳)

### چک‌های برگشتی

در اردیبهشت‌ماه ۱۴۰۲، در کل کشور بیش از ۶۰۰ هزار فقره چک به ارزشی بالغ بر ۵۱۳ هزار میلیارد ریال برگشت داده شده است که نسبت به ماه قبل از نظر تعداد و مبلغ به ترتیب ۳۳/۲ درصد و ۶۵/۲ درصد افزایش نشان می‌دهد (جداول شماره ۱ و ۷).

در ماه مذکور از کل تعداد و مبلغ چک‌های مبادله شده به ترتیب ۷/۸ درصد و ۱۰/۷ درصد برگشت داده شده است. درصد تعداد و مبلغ چک‌های برگشت داده شده در فروردین‌ماه ۱۴۰۲ به ترتیب معادل ۷/۰ درصد و ۹/۵ درصد و در اردیبهشت سال ۱۴۰۱ به ترتیب برابر ۹/۸ درصد و ۱۲/۴ درصد بوده است (جداول شماره ۳ و ۶).

در ماه مورد گزارش در استان تهران حدود ۱۸۲ هزار فقره چک به ارزشی بالغ بر ۲۱۷ هزار میلیارد ریال برگشت داده شد که از نظر تعداد ۷/۳ درصد و از نظر ارزش ۹/۵ درصد از کل چک‌های مبادله‌ای برگشت داده شده است (جداول شماره ۱ و ۳).

در ماه مذکور در بین سایر استان‌های کشور، بیشترین نسبت تعداد چک‌های برگشتی به کل چک‌های مبادله‌ای در استان، به ترتیب به استان‌های کهگیلویه و بویراحمد (۱۱/۱ درصد)، خراسان شمالی و لرستان (هر کدام ۱۰/۷ درصد) و کردستان (۱۰/۴ درصد) اختصاص یافته است و استان‌های گیلان (۵/۷ درصد)، مازندران (۷/۱ درصد) و البرز و قم (هر کدام ۷/۳ درصد) پایین‌ترین نسبت تعداد چک‌های برگشتی به کل تعداد چک‌های مبادله شده در استان را به خود اختصاص داده‌اند.



در ماه مورد بررسی در بین سایر استان‌های کشور، بیشترین نسبت ارزش چک‌های برگشتی به کل ارزش چک‌های مبادله شده در استان، به ترتیب به استان‌های خراسان شمالی (۱۸/۲ درصد)، لرستان (۱۶/۲ درصد) و چهارمحال و بختیاری و خراسان جنوبی (هر کدام ۱۵/۳ درصد) اختصاص یافته است و استان‌های گیلان (۹/۱ درصد)، البرز (۹/۷ درصد) و ایلام (۹/۸ درصد) کمترین نسبت ارزش چک‌های برگشتی به کل ارزش چک‌های مبادله شده در استان را به خود اختصاص داده‌اند. (جدول شماره ۳)

### چک‌های برگشتی به تفکیک علل

در اردیبهشت‌ماه ۱۴۰۲، در کل کشور بیش از ۵۸۲ هزار فقره چک به ارزشی بالغ بر ۴۹۹ هزار میلیارد ریال به دلایل کسری یا فقدان موجودی برگشت داده شده است. در واقع در کل کشور از نظر تعداد ۹۷/۰ درصد و از نظر ارزش ۹۷/۲ درصد از کل چک‌های برگشتی به دلایل کسری یا فقدان موجودی بوده است.

در ماه مورد بررسی در استان تهران حدود ۱۷۵ هزار فقره چک به ارزشی حدود ۲۱۰ هزار میلیارد ریال به دلایل کسری یا فقدان موجودی برگشت داده شده است. در واقع در استان تهران از نظر تعداد ۹۶/۳ درصد و از نظر ارزش ۹۶/۶ درصد از کل چک‌های برگشتی به دلایل کسری یا فقدان موجودی بوده است. (جداول شماره ۴ و ۵)

در ماه مورد بررسی در بین سایر استان‌های کشور، بیشترین نسبت تعداد چک‌های برگشتی به دلایل کسری یا فقدان موجودی به کل تعداد چک‌های برگشتی در استان، به ترتیب به استان‌های اصفهان (۹۸/۱ درصد)، یزد (۹۸/۰ درصد) و خراسان جنوبی (۹۷/۹ درصد) اختصاص یافته است و استان‌های سیستان و بلوچستان (۹۵/۳ درصد)، خراسان شمالی (۹۶/۰ درصد) و البرز و کرمانشاه (هر کدام ۹۶/۱ درصد) کمترین نسبت تعداد چک‌های برگشتی به دلایل کسری یا فقدان موجودی به کل تعداد چک‌های برگشتی در استان را به خود اختصاص داده است.

در ماه مذکور در بین سایر استان‌های کشور، بیشترین نسبت ارزش چک‌های برگشتی به دلایل کسری یا فقدان موجودی به کل ارزش چک‌های برگشتی در استان، به ترتیب به استان‌های ایلام و خراسان جنوبی (هر کدام ۹۹/۰ درصد)، قم (۹۸/۶ درصد) و بوشهر و هرمزگان (هر کدام ۹۸/۵ درصد) اختصاص یافته است و استان‌های کهگیلویه و بویراحمد (۸۱/۶ درصد)، چهارمحال و بختیاری (۹۵/۲ درصد) و سمنان (۹۶/۰ درصد) کمترین نسبت ارزش چک‌های برگشتی به دلایل کسری یا فقدان موجودی به کل ارزش چک‌های برگشتی در استان را به خود اختصاص داده است. (جدول شماره ۵)

### چک‌های رمزدار وصولی

در اردیبهشت‌ماه ۱۴۰۲، در کل کشور حدود ۳۵۱ هزار فقره چک رمزدار به ارزشی بیش از ۱۵۵۹ هزار میلیارد ریال وصول شد که نسبت به ماه قبل از نظر تعداد و مبلغ به ترتیب ۴۳/۷ درصد و ۵۹/۵ درصد افزایش داشته است (جداول شماره ۹ و ۱۰).

در ماه مورد بررسی در استان تهران بیش از ۱۰۴ هزار فقره چک رمزدار به ارزشی حدود ۸۱۹ هزار میلیارد ریال وصول شد.

در ماه مذکور ۴۸/۸ درصد از تعداد چک‌های رمزدار وصولی در سه استان تهران (۲۹/۷ درصد)، اصفهان (۹/۹ درصد) و خراسان رضوی (۹/۲ درصد) وصول شده است که بیشترین سهم را در مقایسه با سایر استان‌ها دارا بوده‌اند.

همچنین ۶۷/۰ درصد از ارزش چک‌های مورد اشاره، در استان‌های تهران (۵۲/۵ درصد)، خراسان رضوی (۷/۳ درصد) و اصفهان (۷/۲ درصد) وصول شده است. (جدول شماره ۹)

### چک‌های وصولی بر حسب عادی و رمزدار

در اردیبهشت‌ماه ۱۴۰۲، در کل کشور بیش از ۷/۴ میلیون فقره چک وصول شد که از این تعداد حدود ۷/۱ میلیون فقره عادی و بالغ بر ۰/۳ میلیون فقره رمزدار بوده است. بر این اساس در کل کشور ۹۵/۳ درصد از کل تعداد چک‌های وصولی، عادی و ۴/۷ درصد رمزدار بوده است (جدول شماره ۱۱).

در ماه مورد بررسی در کل کشور بیش از ۵۸۵۹ هزار میلیارد ریال چک وصول شد که بالغ بر ۴۳۰۰ هزار میلیارد ریال آن چک عادی و بیش از ۱۵۵۹ هزار میلیارد ریال چک رمزدار می‌باشد. به عبارتی در کل کشور ۷۳/۴ درصد از کل ارزش چک‌های وصولی، عادی و ۲۶/۶ درصد رمزدار بوده است (جدول شماره ۱۲).

جدول شماره ۱

تعداد و مبلغ چک‌های مبادله‌ای، وصولی و برگشتی به تفکیک استان و مناطق آزاد

اردیبهشت‌ماه ۱۴۰۲

تعداد: صد فقره

مبلغ: میلیارد ریال

برگشتی		وصولی		مبادله‌ای		نام استان
مبلغ	تعداد	مبلغ	تعداد	مبلغ	تعداد	
۵۱۳۳۹۹	۶۰۰۲	۴۳۰۰۴۲۱	۷۰۷۹۳	۴۸۱۳۸۲۰	۷۶۷۹۵	کل کشور
۲۶۲۴۵	۴۵۰	۲۰۲۵۵۸	۴۸۲۷	۲۲۸۸۰۳	۵۲۷۷	آذربایجان شرقی
۱۲۹۱۷	۱۹۸	۸۰۱۹۳	۱۸۴۰	۹۳۱۱۰	۲۰۳۸	آذربایجان غربی
۵۴۰۹	۱۰۳	۳۲۰۵۵	۱۰۱۰	۳۷۴۶۴	۱۱۱۳	اردبیل
۳۸۷۱۵	۶۷۵	۳۲۰۵۴۶	۷۴۵۸	۳۵۹۲۶۱	۸۱۳۳	اصفهان
۲۱۷۴۱	۱۷۲	۲۰۱۲۶۹	۲۱۸۵	۲۲۳۰۱۰	۲۳۵۷	البرز
۲۱۴	۵	۱۹۶۴	۵۰	۲۱۷۸	۵۵	ایلام
۳۱۸۱	۲۷	۱۷۸۶۸	۳۰۸	۲۱۰۴۹	۳۳۵	بوشهر
۲۱۷۳۶۷	۱۸۱۶	۲۰۷۱۲۲۵	۲۲۹۹۰	۲۲۸۸۵۹۲	۲۴۸۰۶	تهران
۳۲۶۶	۴۴	۱۸۱۱۰	۳۹۵	۲۱۳۷۶	۴۳۹	چهارمحال و بختیاری
۲۱۶۷	۴۱	۱۱۹۸۸	۴۲۹	۱۴۱۵۵	۴۷۰	خراسان جنوبی
۳۲۵۳۴	۴۳۳	۲۲۹۱۹۶	۴۸۸۵	۲۶۱۷۳۰	۵۳۱۸	خراسان رضوی
۱۶۷۲	۱۸	۷۵۰۹	۱۵۱	۹۱۸۱	۱۶۹	خراسان شمالی
۸۱۱۱	۸۳	۵۸۲۲۶	۱۰۳۶	۶۶۳۳۷	۱۱۱۹	خوزستان
۴۶۰۱	۶۶	۳۴۴۵۹	۶۷۷	۳۹۰۶۰	۷۴۳	زنجان
۳۹۶۶	۵۸	۳۲۲۸۱	۶۸۱	۳۶۲۴۷	۷۳۹	سمنان
۱۳۷۵	۱۶	۸۵۸۱	۱۶۴	۹۹۵۶	۱۸۰	سیستان و بلوچستان
۱۸۶۶۵	۱۸۶	۱۳۱۸۱۷	۲۱۱۰	۱۵۰۴۸۲	۲۲۹۶	فارس
۷۶۰۸	۹۸	۵۵۸۳۴	۱۱۷۹	۶۳۴۴۲	۱۲۷۷	قزوین
۱۱۱۳۰	۱۵۴	۶۲۸۰۹	۱۹۴۲	۷۳۹۳۹	۲۰۹۶	قم
۴۰۶۶	۶۲	۲۲۷۷۴	۵۳۴	۲۶۸۴۰	۵۹۶	کردستان
۶۸۷۸	۱۳۵	۵۰۶۷۳	۱۴۸۱	۵۷۵۵۱	۱۶۱۶	کرمان
۲۴۳۵	۳۶	۱۹۲۴۶	۴۰۹	۲۱۶۸۱	۴۴۵	کرمانشاه
۴۲۴	۸	۲۵۰۸	۶۴	۲۹۳۲	۷۲	کهگیلویه و بویراحمد
۴۰۱۴	۵۸	۳۰۴۴۵	۷۳۱	۳۴۴۵۹	۷۸۹	گلستان
۱۰۷۷۴	۱۲۸	۱۰۷۶۸۰	۲۱۱۲	۱۱۸۴۵۴	۲۲۴۰	گیلان
۲۵۲۶	۳۳	۱۳۰۲۸	۲۷۵	۱۵۵۵۴	۳۰۸	لرستان
۲۵۲۸۹	۲۹۶	۲۲۷۴۳۲	۳۸۸۱	۲۵۲۷۲۱	۴۱۷۷	مازندران
۶۹۸۳	۱۰۶	۵۸۵۱۳	۱۱۸۳	۶۵۴۹۶	۱۲۸۹	مرکزی
۴۴۹۲	۲۹	۲۶۳۳۴	۳۳۹	۳۰۸۲۶	۳۶۸	هرمزگان
۶۰۶۵	۱۱۷	۴۰۶۱۹	۱۳۲۷	۴۶۶۸۴	۱۴۴۴	همدان
۱۸۱۶۷	۳۴۸	۱۱۸۹۴۱	۴۱۰۵	۱۳۷۱۰۸	۴۴۵۳	یزد
۴۰۲	۳	۳۷۴۰	۳۵	۴۱۴۲	۳۸	مناطق آزاد

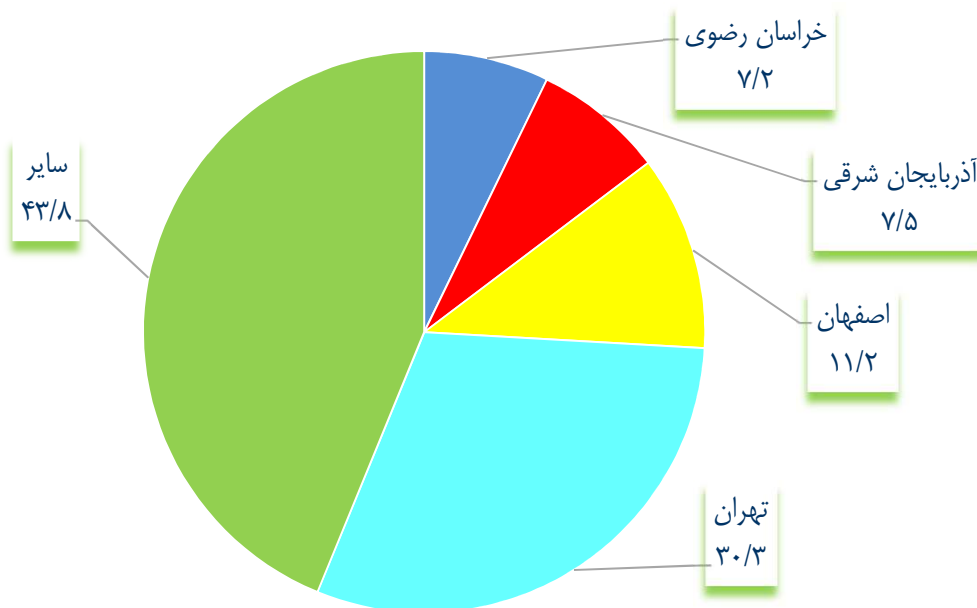
جدول شماره ۲

درصد توزیع تعداد و مبلغ چک‌های مبادله‌ای، وصولی و برگشتی بر حسب استان و مناطق آزاد

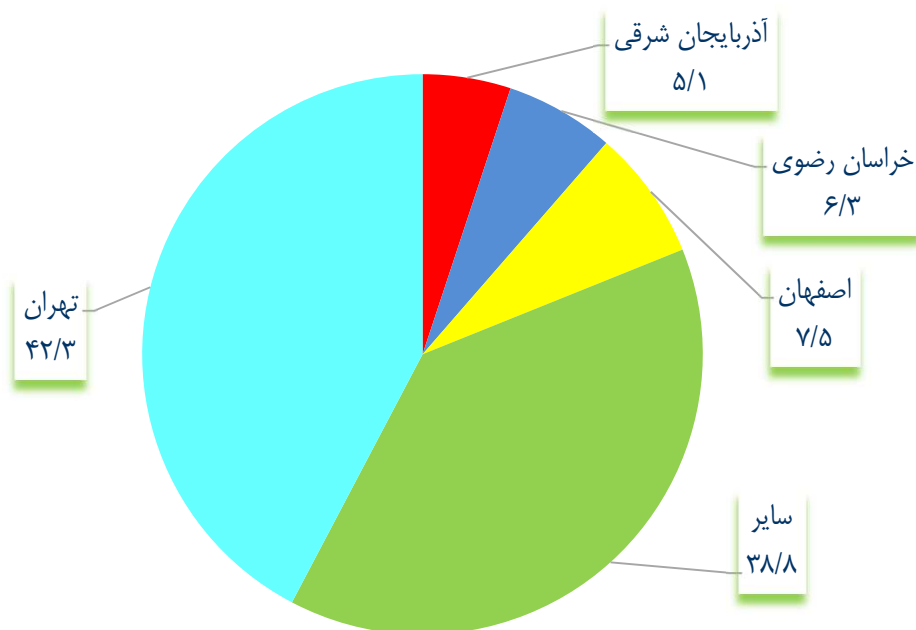
اردیبهشت‌ماه ۱۴۰۲

برگشتی		وصولی		مبادله‌ای		نام استان
مبلغ	تعداد	مبلغ	تعداد	مبلغ	تعداد	
۱۰۰/۰	۱۰۰/۰	۱۰۰/۰	۱۰۰/۰	۱۰۰/۰	۱۰۰/۰	کل کشور
۵/۱	۷/۵	۴/۷	۶/۸	۴/۸	۶/۹	آذربایجان شرقی
۲/۵	۳/۳	۱/۹	۲/۶	۱/۹	۲/۷	آذربایجان غربی
۱/۱	۱/۷	۰/۷	۱/۴	۰/۸	۱/۴	اردبیل
۷/۵	۱۱/۲	۷/۵	۱۰/۵	۷/۵	۱۰/۶	اصفهان
۴/۲	۲/۹	۴/۷	۳/۱	۴/۶	۳/۱	البرز
*	۰/۱	*	۰/۱	*	۰/۱	ایلام
۰/۶	۰/۴	۰/۴	۰/۴	۰/۴	۰/۴	بوشهر
۴۲/۳	۳۰/۳	۴۸/۲	۳۲/۵	۴۷/۵	۳۲/۳	تهران
۰/۶	۰/۷	۰/۴	۰/۶	۰/۴	۰/۶	چهارمحال و بختیاری
۰/۴	۰/۷	۰/۳	۰/۶	۰/۳	۰/۶	خراسان جنوبی
۶/۳	۷/۲	۵/۳	۶/۹	۵/۴	۶/۹	خراسان رضوی
۰/۳	۰/۳	۰/۲	۰/۲	۰/۲	۰/۲	خراسان شمالی
۱/۶	۱/۴	۱/۴	۱/۵	۱/۴	۱/۵	خوزستان
۰/۹	۱/۱	۰/۸	۱/۰	۰/۸	۱/۰	زنجان
۰/۸	۱/۰	۰/۸	۱/۰	۰/۸	۱/۰	سمنان
۰/۳	۰/۳	۰/۲	۰/۲	۰/۲	۰/۲	سیستان و بلوچستان
۳/۶	۳/۱	۳/۱	۳/۰	۳/۱	۳/۰	فارس
۱/۵	۱/۶	۱/۳	۱/۷	۱/۳	۱/۷	قزوین
۲/۲	۲/۶	۱/۵	۲/۷	۱/۵	۲/۷	قم
۰/۸	۱/۰	۰/۵	۰/۸	۰/۶	۰/۸	کردستان
۱/۳	۲/۲	۱/۲	۲/۱	۱/۲	۲/۱	کرمان
۰/۵	۰/۶	۰/۴	۰/۶	۰/۵	۰/۶	کرمانشاه
۰/۱	۰/۱	۰/۱	۰/۱	۰/۱	۰/۱	کهگیلویه و بویراحمد
۰/۸	۱/۰	۰/۷	۱/۰	۰/۷	۱/۰	گلستان
۲/۱	۲/۱	۲/۵	۳/۰	۲/۵	۲/۹	گیلان
۰/۵	۰/۵	۰/۳	۰/۴	۰/۳	۰/۴	لرستان
۴/۹	۴/۹	۵/۳	۵/۵	۵/۲	۵/۴	مازندران
۱/۴	۱/۸	۱/۴	۱/۷	۱/۴	۱/۷	مرکزی
۰/۹	۰/۵	۰/۶	۰/۵	۰/۶	۰/۵	هرمزگان
۱/۲	۱/۹	۰/۹	۱/۹	۱/۰	۱/۹	همدان
۳/۵	۵/۸	۲/۸	۵/۸	۲/۸	۵/۸	یزد
۰/۱	*	۰/۱	*	۰/۱	*	مناطق آزاد

نمودار شماره ۱  
درصد توزیع تعداد چک‌های برگشتی بر حسب استان و مناطق آزاد  
اردیبهشت‌ماه ۱۴۰۲



نمودار شماره ۲  
درصد توزیع مبلغ چک‌های برگشتی بر حسب استان و مناطق آزاد  
اردیبهشت‌ماه ۱۴۰۲



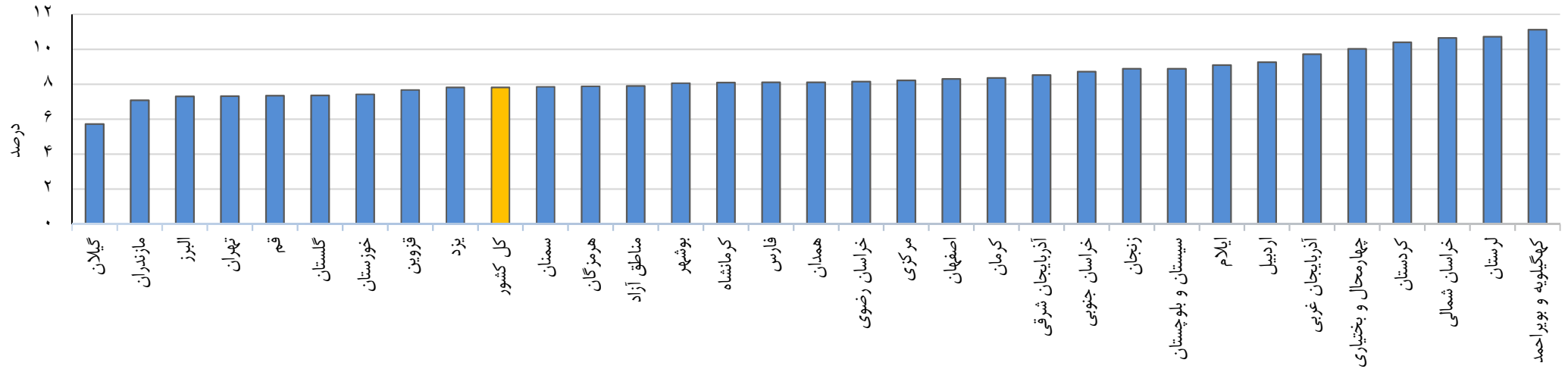
جدول شماره ۳

درصد توزیع تعداد و مبلغ چک‌های مبادله‌ای بر حسب وصولی و برگشتی به تفکیک استان و مناطق آزاد

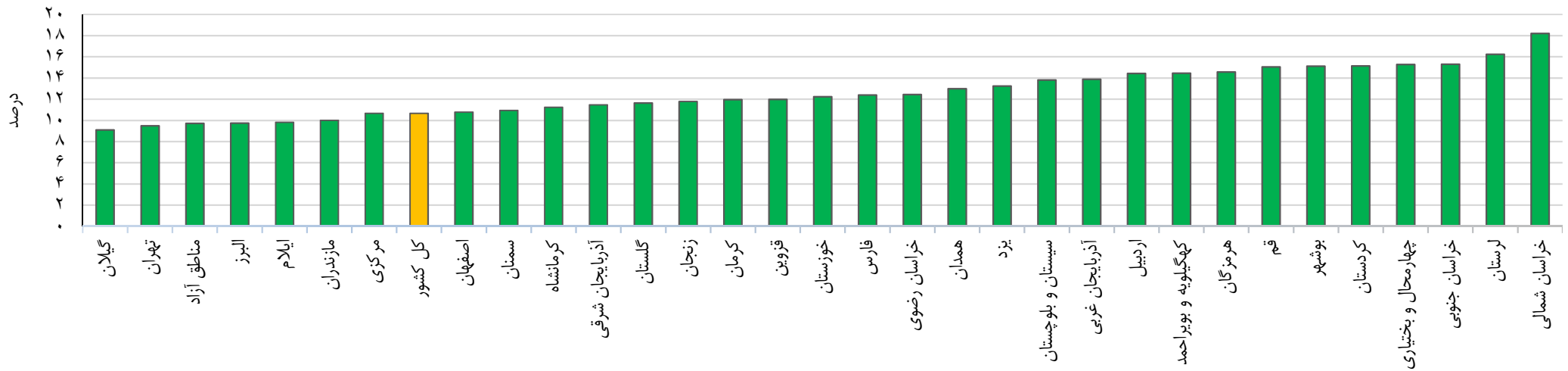
اردیبهشت‌ماه ۱۴۰۲

مبلغ		تعداد		نام استان
برگشتی	وصولی	برگشتی	وصولی	
۱۰/۷	۸۹/۳	۷/۸	۹۲/۲	کل کشور
۱۱/۵	۸۸/۵	۸/۵	۹۱/۵	آذربایجان شرقی
۱۳/۹	۸۶/۱	۹/۷	۹۰/۳	آذربایجان غربی
۱۴/۴	۸۵/۶	۹/۳	۹۰/۷	اردبیل
۱۰/۸	۸۹/۲	۸/۳	۹۱/۷	اصفهان
۹/۷	۹۰/۳	۷/۳	۹۲/۷	البرز
۹/۸	۹۰/۲	۹/۱	۹۰/۹	ایلام
۱۵/۱	۸۴/۹	۸/۱	۹۱/۹	بوشهر
۹/۵	۹۰/۵	۷/۳	۹۲/۷	تهران
۱۵/۳	۸۴/۷	۱۰/۰	۹۰/۰	چهارمحال و بختیاری
۱۵/۳	۸۴/۷	۸/۷	۹۱/۳	خراسان جنوبی
۱۲/۴	۸۷/۶	۸/۱	۹۱/۹	خراسان رضوی
۱۸/۲	۸۱/۸	۱۰/۷	۸۹/۳	خراسان شمالی
۱۲/۲	۸۷/۸	۷/۴	۹۲/۶	خوزستان
۱۱/۸	۸۸/۲	۸/۹	۹۱/۱	زنجان
۱۰/۹	۸۹/۱	۷/۸	۹۲/۲	سمنان
۱۳/۸	۸۶/۲	۸/۹	۹۱/۱	سیستان و بلوچستان
۱۲/۴	۸۷/۶	۸/۱	۹۱/۹	فارس
۱۲/۰	۸۸/۰	۷/۷	۹۲/۳	قزوین
۱۵/۱	۸۴/۹	۷/۳	۹۲/۷	قم
۱۵/۱	۸۴/۹	۱۰/۴	۸۹/۶	کردستان
۱۲/۰	۸۸/۰	۸/۴	۹۱/۶	کرمان
۱۱/۲	۸۸/۸	۸/۱	۹۱/۹	کرمانشاه
۱۴/۵	۸۵/۵	۱۱/۱	۸۸/۹	کهگیلویه و بویراحمد
۱۱/۶	۸۸/۴	۷/۴	۹۲/۶	گلستان
۹/۱	۹۰/۹	۵/۷	۹۴/۳	گیلان
۱۶/۲	۸۳/۸	۱۰/۷	۸۹/۳	لرستان
۱۰/۰	۹۰/۰	۷/۱	۹۲/۹	مازندران
۱۰/۷	۸۹/۳	۸/۲	۹۱/۸	مرکزی
۱۴/۶	۸۵/۴	۷/۹	۹۲/۱	هرمزگان
۱۳/۰	۸۷/۰	۸/۱	۹۱/۹	همدان
۱۳/۳	۸۶/۷	۷/۸	۹۲/۲	یزد
۹/۷	۹۰/۳	۷/۹	۹۲/۱	مناطق آزاد

نمودار شماره ۳  
نسبت تعداد چک‌های برگشتی به مبادله‌ای به تفکیک استان و مناطق آزاد  
اردیبهشت‌ماه ۱۴۰۲



نمودار شماره ۴  
نسبت مبلغ چک‌های برگشتی به مبادله‌ای به تفکیک استان و مناطق آزاد  
اردیبهشت‌ماه ۱۴۰۲



جدول شماره ۴

تعداد و مبلغ چک‌های برگشتی بر حسب علل برگشت به تفکیک استان و مناطق آزاد  
اردیبهشت‌ماه ۱۴۰۲

تعداد: صد فقره  
مبلغ: میلیارد ریال

مبلغ			تعداد			نام استان
جمع	سایر علل <sup>۱</sup>	کسری یا فقدان موجودی	جمع	سایر علل <sup>۱</sup>	کسری یا فقدان موجودی	
۵۱۳۳۹۹	۱۴۲۴۲	۴۹۹۱۵۷	۶۰۰۲	۱۸۰	۵۸۲۲	کل کشور
۲۶۲۴۵	۷۵۵	۲۵۴۹۰	۴۵۰	۱۲	۴۳۸	آذربایجان شرقی
۱۲۹۱۷	۲۱۳	۱۲۷۰۴	۱۹۸	۴	۱۹۴	آذربایجان غربی
۵۴۰۹	۱۰۳	۵۳۰۶	۱۰۳	۳	۱۰۰	اردبیل
۳۸۷۱۵	۷۳۹	۳۷۹۷۶	۶۷۵	۱۳	۶۶۲	اصفهان
۲۱۷۴۱	۸۰۴	۲۰۹۳۷	۱۷۲	۷	۱۶۵	البرز
۲۱۴	۲	۲۱۲	۵	*	۵	ایلام
۳۱۸۱	۴۸	۳۱۳۳	۲۷	۱	۲۶	بوشهر
۲۱۷۳۶۷	۷۴۳۵	۲۰۹۹۳۲	۱۸۱۶	۶۸	۱۷۴۸	تهران
۳۲۶۶	۱۵۵	۳۱۱۱	۴۴	۱	۴۳	چهارمحال و بختیاری
۲۱۶۷	۲۱	۲۱۴۶	۴۱	۱	۴۰	خراسان جنوبی
۳۲۵۳۴	۷۶۹	۳۱۷۶۵	۴۳۳	۱۵	۴۱۸	خراسان رضوی
۱۶۷۲	۳۰	۱۶۴۲	۱۸	۱	۱۷	خراسان شمالی
۸۱۱۱	۱۵۴	۷۹۵۷	۸۳	۳	۸۰	خوزستان
۴۶۰۱	۱۰۸	۴۴۹۳	۶۶	۱	۶۵	زنجان
۳۹۶۶	۱۵۸	۳۸۰۸	۵۸	۲	۵۶	سمنان
۱۳۷۵	۳۳	۱۳۴۲	۱۶	۱	۱۵	سیستان و بلوچستان
۱۸۶۶۵	۳۳۹	۱۸۳۲۶	۱۸۶	۴	۱۸۲	فارس
۷۶۰۸	۱۴۶	۷۴۶۲	۹۸	۳	۹۵	قزوین
۱۱۱۳۰	۱۵۵	۱۰۹۷۵	۱۵۴	۵	۱۴۹	قم
۴۰۶۶	۷۹	۳۹۸۷	۶۲	۱	۶۱	کردستان
۶۸۷۸	۱۲۵	۶۷۵۳	۱۳۵	۴	۱۳۱	کرمان
۲۴۳۵	۸۱	۲۳۵۴	۳۶	۱	۳۵	کرمانشاه
۴۲۴	۷۸	۳۴۶	۸	*	۸	کهگیلویه و بویراحمد
۴۰۱۴	۱۱۴	۳۹۰۰	۵۸	۲	۵۶	گلستان
۱۰۷۷۴	۱۸۹	۱۰۵۸۵	۱۲۸	۴	۱۲۴	گیلان
۲۵۲۶	۷۵	۲۴۵۱	۳۳	۱	۳۲	لرستان
۲۵۲۸۹	۵۹۳	۲۴۶۹۶	۲۹۶	۷	۲۸۹	مازندران
۶۹۸۳	۱۳۵	۶۸۴۸	۱۰۶	۳	۱۰۳	مرکزی
۴۴۹۲	۶۸	۴۴۲۴	۲۹	۱	۲۸	هرمزگان
۶۰۶۵	۱۵۶	۵۹۰۹	۱۱۷	۴	۱۱۳	همدان
۱۸۱۶۷	۳۷۶	۱۷۷۹۱	۳۴۸	۷	۳۴۱	یزد
۴۰۲	۶	۳۹۶	۳	*	۳	مناطق آزاد

<sup>۱</sup> شامل موارد عدم تطابق امضاء، نقص امضاء، مغایرت تاریخ عددی و حروفی، مخدوش بودن امضا یا مندرجات چک، مغایرت مبلغ حروفی با عددی چک، مسدود بودن حساب مورد نظر و مسدود بودن چک با شماره سری و سریال مرتبط



## جدول شماره ۵

درصد توزیع تعداد و مبلغ چک‌های برگشتی بر حسب علل برگشت به تفکیک استان و مناطق آزاد

اردیبهشت‌ماه ۱۴۰۲

مبلغ		تعداد		نام استان
سایر علل <sup>۱</sup>	کسری یا فقدان موجودی	سایر علل <sup>۱</sup>	کسری یا فقدان موجودی	
۲/۸	۹۷/۲	۳/۰	۹۷/۰	کل کشور
۲/۹	۹۷/۱	۲/۷	۹۷/۳	آذربایجان شرقی
۱/۷	۹۸/۳	۲/۲	۹۷/۸	آذربایجان غربی
۱/۹	۹۸/۱	۲/۷	۹۷/۳	اردبیل
۱/۹	۹۸/۱	۱/۹	۹۸/۱	اصفهان
۳/۷	۹۶/۳	۳/۹	۹۶/۱	البرز
۱/۰	۹۹/۰	۲/۳	۹۷/۷	ایلام
۱/۵	۹۸/۵	۲/۵	۹۷/۵	بوشهر
۳/۴	۹۶/۶	۳/۷	۹۶/۳	تهران
۴/۸	۹۵/۲	۲/۸	۹۷/۲	چهارمحال و بختیاری
۱/۰	۹۹/۰	۲/۱	۹۷/۹	خراسان جنوبی
۲/۴	۹۷/۶	۳/۶	۹۶/۴	خراسان رضوی
۱/۸	۹۸/۲	۴/۰	۹۶/۰	خراسان شمالی
۱/۹	۹۸/۱	۳/۸	۹۶/۲	خوزستان
۲/۳	۹۷/۷	۲/۲	۹۷/۸	زنجان
۴/۰	۹۶/۰	۲/۹	۹۷/۱	سمنان
۲/۴	۹۷/۶	۴/۷	۹۵/۳	سیستان و بلوچستان
۱/۸	۹۸/۲	۲/۳	۹۷/۷	فارس
۱/۹	۹۸/۱	۲/۷	۹۷/۳	قزوین
۱/۴	۹۸/۶	۲/۹	۹۷/۱	قم
۱/۹	۹۸/۱	۲/۲	۹۷/۸	کردستان
۱/۸	۹۸/۲	۳/۲	۹۶/۸	کرمان
۳/۳	۹۶/۷	۳/۹	۹۶/۱	کرمانشاه
۱۸/۴	۸۱/۶	۳/۱	۹۶/۹	کهگیلویه و بویراحمد
۲/۸	۹۷/۲	۲/۷	۹۷/۳	گلستان
۱/۸	۹۸/۲	۲/۷	۹۷/۳	گیلان
۳/۰	۹۷/۰	۲/۷	۹۷/۳	لرستان
۲/۳	۹۷/۷	۲/۵	۹۷/۵	مازندران
۱/۹	۹۸/۱	۲/۵	۹۷/۵	مرکزی
۱/۵	۹۸/۵	۲/۷	۹۷/۳	هرمزگان
۲/۶	۹۷/۴	۳/۸	۹۶/۲	همدان
۲/۱	۹۷/۹	۲/۰	۹۸/۰	یزد
۱/۵	۹۸/۵	۲/۸	۹۷/۲	مناطق آزاد

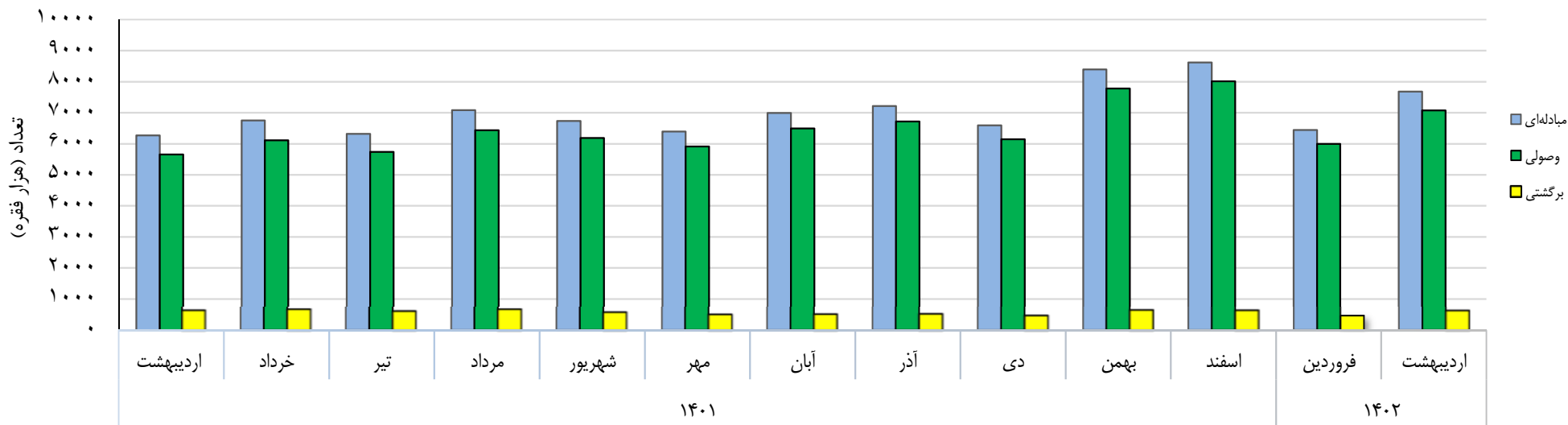
<sup>۱</sup> به زیرنویس صفحه قبل رجوع شود

جدول شماره ۶  
تعداد و مبلغ چکهای عادی و رمزار در کل کشور

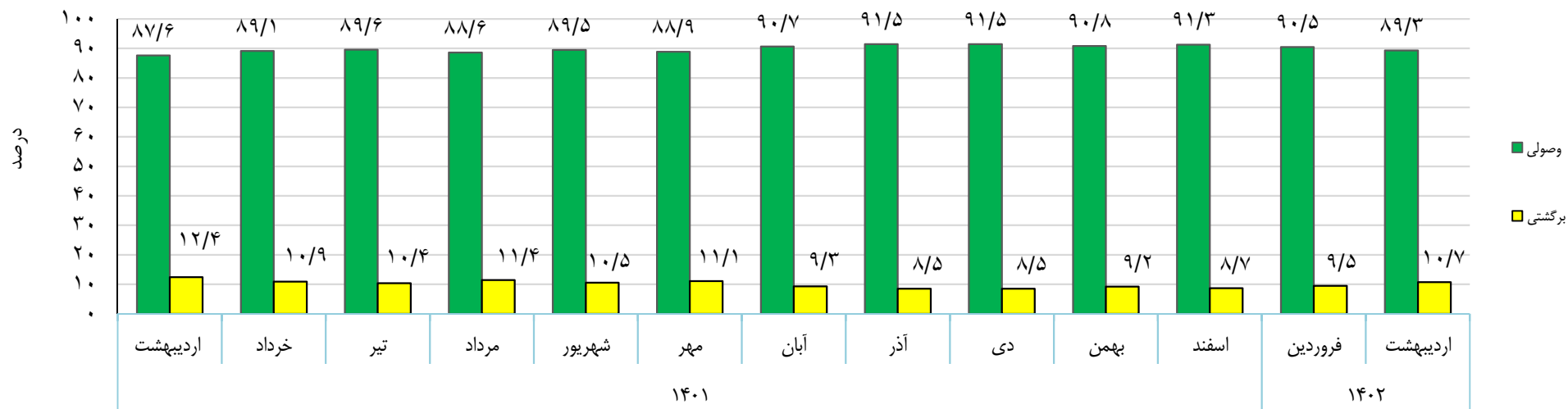
تعداد: صد فقره  
مبلغ: میلیارد ریال

چکهای رمزار						چکهای عادی										دوره
عودتی		وصولی		مبادلهای		نسبت چکهای برگشتی به مبادلهای (درصد)		نسبت چکهای وصولی به مبادلهای (درصد)		برگشتی		وصولی		مبادلهای		
مبلغ	تعداد	مبلغ	تعداد	مبلغ	تعداد	مبلغ	تعداد	مبلغ	تعداد	مبلغ	تعداد	مبلغ	تعداد	مبلغ	تعداد	
۳۵۵۸۰۲۶۴	۱۶۷۸	۱۱۱۸۳۴۵۰	۱۰۷۰۴۴	۴۶۷۶۳۷۱۴	۱۰۸۷۲۲	۲۲/۲	۱۴/۹	۷۷/۸	۸۵/۱	۱۳۵۹۴۴۹	۱۶۸۱۴۸۷	۴۷۷۴۳۸۸	۹۶۵۹۹۰	۶۱۳۳۸۳۷	۱۱۳۴۴۷۷	سال ۱۳۹۵
۶۹۳۹۷۲	۸۱۸	۱۵۳۲۵۲۱۲	۹۱۵۸۶	۱۶۰۱۹۱۸۴	۹۲۴۰۴	۲۱/۵	۱۵/۴	۷۸/۵	۸۴/۶	۱۶۱۲۲۳۸	۱۷۳۹۲۱	۵۸۷۶۳۸۱	۹۵۶۶۵۷	۷۴۸۸۶۱۹	۱۱۳۰۵۷۸	سال ۱۳۹۶
۷۹۶۳۳۷	۱۰۳۷	۳۰۴۲۱۲۹۳	۱۲۴۷۰۱	۳۱۲۲۳۶۳۰	۱۲۵۷۳۸	۱۴/۵	۱۲/۷	۸۵/۵	۸۷/۳	۱۳۶۹۰۴۲	۱۳۳۲۸۴	۸۰۸۱۷۹۱	۸۴۹۲۵۲	۹۴۵۰۸۳۳	۹۷۲۵۳۶	سال ۱۳۹۷
۱۸۲۳۰۹۸	۹۹۵	۱۸۹۷۱۱۰۳	۱۰۳۹۴۱	۲۰۷۹۴۲۰۱	۱۰۴۹۳۶	۱۱/۱	۹/۱	۸۸/۹	۹۰/۹	۱۲۸۳۵۶۱	۸۲۷۰۲	۱۰۲۷۷۰۲۱	۸۲۸۴۹۶	۱۱۵۶۰۵۸۲	۹۱۱۱۹۸	سال ۱۳۹۸
۱۱۶۳۵۹۸	۸۸۹	۱۴۷۸۳۳۲۸	۷۶۴۱۶	۱۵۹۴۶۹۲۶	۷۷۳۰۵	۱۱/۳	۹/۸	۸۸/۷	۹۰/۲	۲۴۸۸۴۸۱	۹۹۷۰۷	۱۹۵۲۰۲۸۱	۹۲۰۲۱۳	۲۲۰۰۸۷۶۲	۱۰۱۹۹۲۰	سال ۱۳۹۹
۶۸۸۰۸۳	۵۱۸	۱۹۶۹۸۲۲۷	۵۶۰۳۰	۲۰۳۸۶۳۱۰	۵۶۵۴۸	۱۲/۰	۹/۱	۸۸/۰	۹۰/۹	۳۲۹۶۶۱۹	۷۴۱۴۴	۲۴۲۴۷۸۱۸	۷۴۰۹۶۴	۲۷۵۴۴۴۳۷	۸۱۵۱۰۸	سال ۱۴۰۰
۳۸۲۷۲۴	۴۲۱	۲۳۹۱۲۲۰۷	۵۰۱۰۶	۲۴۲۹۴۹۳۱	۵۰۵۲۷	۹/۹	۸/۱	۹۰/۱	۹۱/۹	۴۳۸۸۸۰۰	۶۶۵۷۷	۳۹۱۷۳۷۳۵	۷۵۹۰۵۳	۴۴۱۶۲۵۳۵	۸۲۵۶۳۰	سال ۱۴۰۱
سال ۱۴۰۱																
۲۶۸۶۴	۳۵	۲۴۶۰۰۴۵	۴۰۶۸	۲۴۹۶۹۰۹	۴۱۰۳	۱۲/۴	۹/۸	۸۷/۶	۹۰/۲	۳۴۱۳۱۴	۶۱۲۵	۲۴۰۰۹۳۳	۵۶۵۴۴	۲۷۴۲۲۴۷	۶۲۶۶۹	اردیبهشت
۲۸۵۹۷	۳۶	۲۹۰۹۲۲۵	۴۶۲۹	۲۹۴۷۸۳۲	۴۶۶۵	۱۰/۹	۹/۵	۸۹/۱	۹۰/۵	۳۷۳۸۱۴	۶۴۰۴	۳۰۵۰۱۳۶	۶۱۰۹۹	۳۴۲۳۹۵۰	۶۷۵۰۳	خرداد
۳۶۸۸۹	۳۳	۲۰۳۹۵۳۳	۴۲۸۷	۲۰۷۶۴۲۲	۴۳۲۰	۱۰/۴	۹/۳	۸۹/۶	۹۰/۷	۳۴۵۱۱۶	۵۸۶۴	۲۹۷۴۹۲۲	۵۷۳۴۶	۳۳۲۰۰۳۸	۶۳۲۱۰	تیر
۳۳۷۷۹	۳۴	۲۲۸۴۸۱۵	۴۲۷۳	۲۳۱۸۵۹۴	۴۳۰۷	۱۱/۴	۹/۱	۸۸/۶	۹۰/۹	۳۹۵۰۵۱	۶۴۲۴	۳۰۷۳۷۶۸	۶۴۳۹۹	۳۴۶۸۸۱۹	۷۰۸۲۳	مرداد
۱۸۶۱۴	۳۳	۱۵۰۱۵۱۹	۳۹۹۹	۱۵۲۰۱۳۳	۴۰۳۲	۱۰/۵	۸/۲	۸۹/۵	۹۱/۸	۳۵۳۱۲۴	۵۵۲۲	۲۹۹۷۵۲۵	۶۱۸۴۸	۳۳۵۰۶۴۹	۶۷۳۷۰	شهریور
۱۷۸۱۲	۳۲	۱۲۶۹۸۱۸	۳۶۵۵	۱۲۸۷۶۳۰	۳۶۸۷	۱۱/۱	۷/۶	۸۸/۹	۹۲/۴	۳۵۳۰۵۱	۴۸۴۲	۲۸۳۱۸۲۸	۵۹۱۴۰	۳۱۸۴۸۷۹	۶۳۹۸۲	مهر
۱۷۵۷۲	۳۷	۱۶۶۱۸۲۴	۴۱۸۶	۱۶۷۹۳۹۶	۴۲۲۳	۹/۳	۷/۱	۹۰/۷	۹۲/۹	۳۴۳۳۰	۴۹۵۸	۳۳۳۵۲۸۵	۶۴۹۳۹	۳۶۷۸۵۱۵	۶۹۸۹۷	آبان
۲۷۰۳۲	۳۵	۱۷۸۳۸۹۲	۴۲۵۶	۱۸۱۰۹۲۴	۴۲۹۱	۸/۵	۶/۹	۹۱/۵	۹۳/۱	۳۳۷۶۶۲	۴۹۸۹	۳۶۴۰۶۱۸	۶۷۱۸۳	۳۹۷۸۲۸۰	۷۲۱۷۲	آذر
۳۵۷۱۳	۳۵	۱۷۸۶۹۹۵	۴۰۴۰	۱۸۲۲۷۰۸	۴۰۷۵	۸/۵	۶/۸	۹۱/۵	۹۳/۲	۳۵۹۰۱۶	۴۵۰۳	۳۸۵۴۶۹۷	۶۱۴۶۲	۴۲۱۳۷۱۳	۶۵۹۶۵	دی
۴۱۹۳۸	۴۰	۱۹۸۰۴۶۷	۴۴۶۶	۲۰۲۲۴۰۵	۴۵۰۶	۹/۲	۷/۳	۹۰/۸	۹۲/۷	۴۶۹۶۵۵	۶۱۵۹	۴۶۱۵۰۳۲	۷۷۸۱۸	۵۰۸۴۶۸۷	۸۳۹۷۷	بهمن
۵۱۰۰۳	۵۱	۲۸۳۰۷۸۰	۵۷۴۹	۲۸۸۱۷۸۳	۵۸۰۰	۸/۷	۷/۰	۹۱/۳	۹۳/۰	۵۱۱۲۴۶	۶۰۷۳	۵۳۶۷۴۶۸	۸۰۱۳۹	۵۸۷۸۷۱۴	۸۶۲۱۲	اسفند
سال ۱۴۰۲																
۱۳۳۵۹	۲۳	۹۷۷۶۱۴	۲۴۴۱	۹۹۰۹۷۳	۲۴۶۴	۹/۵	۷/۰	۹۰/۵	۹۳/۰	۳۱۰۷۴۷	۴۵۰۶	۲۹۷۲۳۲۹	۵۹۹۷۵	۳۲۸۳۰۷۶	۶۴۴۸۱	فروردین
۲۹۰۵۷	۲۹	۱۵۵۹۰۷۲	۳۵۰۸	۱۵۸۸۱۲۹	۳۵۳۷	۱۰/۷	۷/۸	۸۹/۳	۹۲/۲	۵۱۳۳۹۹	۶۰۰۲	۴۳۰۰۴۲۱	۷۰۷۹۳	۴۸۱۲۸۲۰	۷۶۷۹۵	اردیبهشت

نمودار شماره ۵  
تعداد چک‌های مبادله‌ای، وصولی و برگشتی در کل کشور  
اردیبهشت‌ماه ۱۴۰۱ الی اردیبهشت‌ماه ۱۴۰۲



نمودار شماره ۶  
نسبت مبلغ چک‌های وصولی و برگشتی به مبادله‌ای در کل کشور  
اردیبهشت‌ماه ۱۴۰۱ الی اردیبهشت‌ماه ۱۴۰۲



## جدول شماره ۷

درصد تغییر ماهانه تعداد و مبلغ چک‌های عادی مبادله‌ای، وصولی و برگشتی در کل کشور

سال	ماه	درصد تغییر چک‌های مبادله‌ای نسبت به:				درصد تغییر چک‌های وصولی نسبت به:				درصد تغییر چک‌های برگشتی نسبت به:			
		ماه قبل		ماه مشابه سال قبل		ماه قبل		ماه مشابه سال قبل		ماه قبل		ماه مشابه سال قبل	
		تعداد	مبلغ	تعداد	مبلغ	تعداد	مبلغ	تعداد	مبلغ	تعداد	مبلغ	تعداد	مبلغ
۱۴۰۱	اردیبهشت	۲۰/۹	۴۹/۲	-۱۶/۱	۴۱/۲	۲۰/۰	۴۷/۲	-۱۶/۹	۴۰/۳	۲۹/۹	۶۵/۳	-۸/۶	۴۷/۲
	خرداد	۷/۷	۲۴/۹	-۱۵/۱	۵۳/۸	۸/۱	۲۷/۰	-۱۴/۹	۵۶/۸	۴/۶	۹/۵	-۱۷/۲	۳۳/۶
	تیر	-۶/۴	-۳/۰	۳/۸	۷۱/۹	-۶/۱	-۲/۵	۳/۷	۷۴/۸	-۸/۴	-۷/۷	۴/۷	۵۰/۸
	مرداد	۱۲/۰	۴/۵	۲/۵	۷۱/۵	۱۲/۳	۳/۳	۴/۴	۷۸/۳	۹/۵	۱۴/۵	-۱۳/۴	۳۲/۰
	شهریور	-۴/۹	-۳/۴	-۷/۶	۳۴/۱	-۴/۰	-۲/۵	-۶/۰	۳۷/۲	-۱۴/۰	-۱۰/۶	-۲۲/۱	۱۲/۴
	مهر	-۵/۰	-۴/۹	۱۸/۱	۵۸/۸	-۴/۴	-۵/۵	۱۹/۷	۶۲/۵	-۱۲/۳	۰/۰	۱/۸	۳۴/۸
	آبان	۹/۲	۱۵/۵	-۰/۹	۴۶/۸	۹/۸	۱۷/۸	۱/۱	۵۱/۶	۲/۴	-۲/۸	-۲۱/۳	۱۲/۷
	آذر	۳/۳	۸/۱	۱۰/۶	۵۴/۰	۳/۵	۹/۲	۱۲/۳	۵۶/۴	۰/۶	-۱/۶	-۸/۳	۳۲/۴
	دی	-۸/۶	۵/۹	۰/۹	۵۶/۲	-۸/۵	۵/۹	۲/۶	۶۱/۱	-۹/۷	۶/۳	-۱۸/۵	۱۷/۷
	بهمن	۲۷/۳	۲۰/۷	۳۳/۱	۹۱/۲	۲۶/۶	۱۹/۷	۳۵/۵	۹۷/۹	۳۶/۸	۳۰/۸	۸/۵	۴۳/۷
	اسفند	۲/۷	۱۵/۶	۲۳/۱	۹۶/۳	۳/۰	۱۶/۳	۲۵/۵	۱۰۱/۵	-۱/۴	۸/۹	-۲/۴	۵۴/۶
۱۴۰۲	فروردین	-۲۵/۲	-۴۴/۲	۲۴/۴	۷۸/۶	-۲۵/۲	-۴۴/۶	۲۷/۲	۸۲/۲	-۲۵/۸	-۳۹/۲	-۴/۴	۵۰/۵
	اردیبهشت	۱۹/۱	۴۶/۶	۲۲/۵	۷۵/۵	۱۸/۰	۴۴/۷	۲۵/۲	۷۹/۱	۳۳/۲	۶۵/۲	-۲/۰	۵۰/۴

## جدول شماره ۸

شاخص تعداد و مبلغ چک‌های عادی مبادله‌ای، وصولی و برگشتی در کل کشور

(۱۴۰۰=۱۰۰)

چک‌های برگشتی		چک‌های وصولی		چک‌های مبادله‌ای		ماه	سال
مبلغ	تعداد	مبلغ	تعداد	مبلغ	تعداد		
۱۲۴/۲	۹۹/۱	۱۱۸/۸	۹۱/۶	۱۱۹/۵	۹۲/۳	اردیبهشت	۱۴۰۱
۱۳۶/۱	۱۰۳/۶	۱۵۰/۹	۹۹/۰	۱۴۹/۲	۹۹/۴	خرداد	
۱۲۵/۶	۹۴/۹	۱۴۷/۲	۹۲/۹	۱۴۴/۶	۹۳/۱	تیر	
۱۴۳/۸	۱۰۴/۰	۱۵۲/۱	۱۰۴/۳	۱۵۱/۱	۱۰۴/۳	مرداد	
۱۲۸/۵	۸۹/۴	۱۴۸/۳	۱۰۰/۲	۱۴۶/۰	۹۹/۲	شهریور	
۱۲۸/۵	۷۸/۴	۱۴۰/۱	۹۵/۸	۱۳۸/۸	۹۴/۲	مهر	
۱۲۴/۹	۸۰/۲	۱۶۵/۱	۱۰۵/۲	۱۶۰/۳	۱۰۲/۹	آبان	
۱۲۲/۹	۸۰/۷	۱۸۰/۲	۱۰۸/۸	۱۷۳/۳	۱۰۶/۳	آذر	
۱۳۰/۷	۷۲/۹	۱۹۰/۸	۹۹/۵	۱۸۳/۶	۹۷/۱	دی	
۱۷۱/۰	۹۹/۷	۲۲۸/۴	۱۲۶/۰	۲۲۱/۵	۱۲۳/۶	بهمن	
۱۸۶/۱	۹۸/۳	۲۶۵/۶	۱۲۹/۸	۲۵۶/۱	۱۲۶/۹	اسفند	
۱۱۳/۱	۷۲/۹	۱۴۷/۱	۹۷/۱	۱۴۳/۰	۹۴/۹	فروردین	۱۴۰۲
۱۸۶/۹	۹۷/۱	۲۱۲/۸	۱۱۴/۷	۲۰۹/۷	۱۱۳/۱	اردیبهشت	

جدول شماره ۹

تعداد، مبلغ و درصد توزیع چک‌های رمزار و وصولی برحسب استان و مناطق آزاد

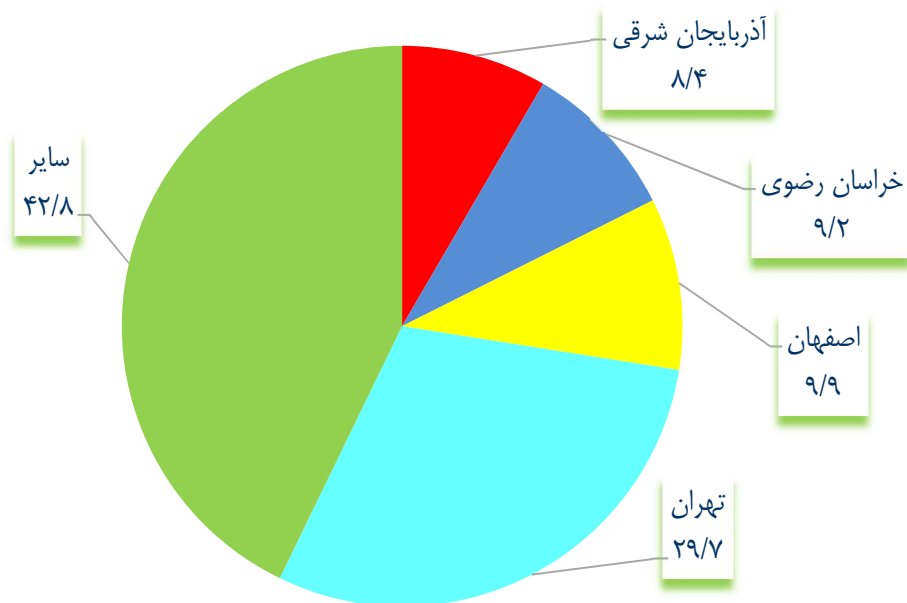
اردیبهشت‌ماه ۱۴۰۲

تعداد: صد فقره

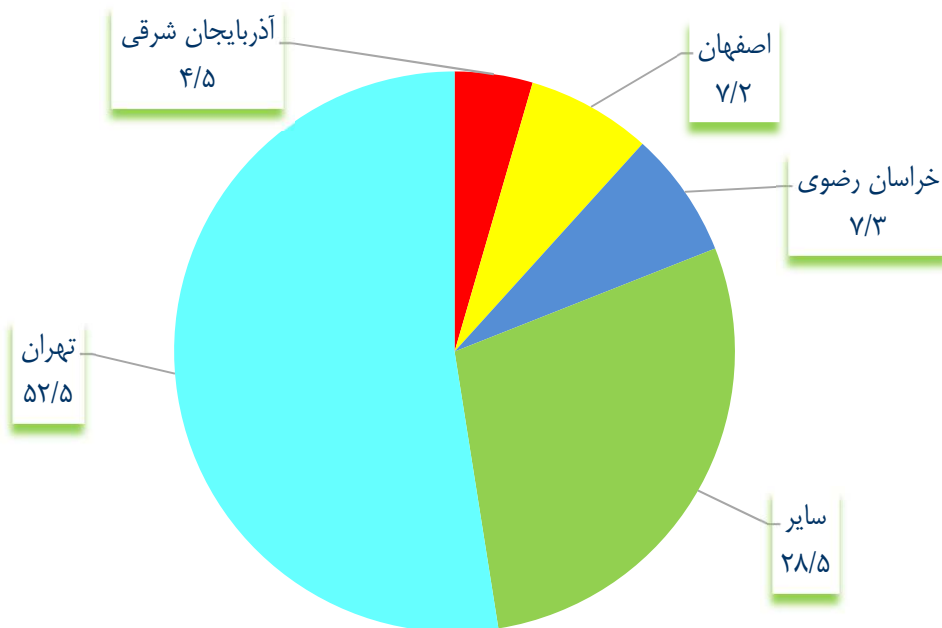
مبلغ: میلیارد ریال

نام استان	تعداد	مبلغ	درصد توزیع تعداد	درصد توزیع مبلغ
کل کشور	۳۵۰۸	۱۵۵۹۰۷۲	۱۰۰/۰	۱۰۰/۰
آذربایجان شرقی	۲۹۶	۷۰۳۷۶	۸/۴	۴/۵
آذربایجان غربی	۹۱	۱۷۵۷۰	۲/۶	۱/۱
اردبیل	۷۳	۱۴۶۹۵	۲/۱	۰/۹
اصفهان	۳۴۷	۱۱۱۹۱۸	۹/۹	۷/۲
البرز	۱۱۲	۳۵۸۱۲	۳/۲	۲/۳
ایلام	۵	۱۱۵۰	۰/۱	۰/۱
بوشهر	۱۳	۸۹۳۲	۰/۴	۰/۶
تهران	۱۰۴۲	۸۱۸۵۷۴	۲۹/۷	۵۲/۵
چهارمحال و بختیاری	۱۴	۴۵۸۶	۰/۴	۰/۳
خراسان جنوبی	۱۸	۴۹۷۴	۰/۵	۰/۳
خراسان رضوی	۳۲۱	۱۱۳۹۰۷	۹/۲	۷/۳
خراسان شمالی	۱۳	۳۰۶۸	۰/۴	۰/۲
خوزستان	۵۵	۲۰۶۴۶	۱/۶	۱/۳
زنجان	۴۰	۹۷۲۳	۱/۱	۰/۶
سمنان	۲۳	۵۳۳۱	۰/۷	۰/۳
سیستان و بلوچستان	۸	۲۳۲۱	۰/۲	۰/۱
فارس	۱۴۴	۶۱۸۸۱	۴/۱	۴/۰
قزوین	۵۹	۱۵۱۵۷	۱/۷	۱/۰
قم	۱۱۱	۲۹۸۷۳	۳/۲	۱/۹
کردستان	۲۳	۵۹۳۱	۰/۷	۰/۴
کرمان	۹۵	۳۲۲۷۶	۲/۷	۲/۱
کرمانشاه	۲۹	۱۰۸۸۶	۰/۸	۰/۷
کهگیلویه و بویراحمد	۴	۶۳۴	۰/۱	*
گلستان	۲۸	۷۰۶۳	۰/۸	۰/۵
گیلان	۷۱	۱۸۹۲۷	۲/۰	۱/۲
لرستان	۲۳	۴۵۹۷	۰/۷	۰/۳
مازندران	۱۸۷	۴۳۵۲۹	۵/۳	۲/۸
مرکزی	۷۰	۱۶۰۶۸	۲/۰	۱/۰
هرمزگان	۲۱	۱۴۹۲۵	۰/۶	۱/۰
همدان	۷۱	۱۵۴۹۸	۲/۰	۱/۰
یزد	۹۹	۳۵۸۱۹	۲/۸	۲/۳
مناطق آزاد	۲	۲۴۲۵	۰/۱	۰/۲

نمودار شماره ۷  
 درصد توزیع تعداد چک‌های رمزارز وصولی بر حسب استان و مناطق آزاد  
 اردیبهشت‌ماه ۱۴۰۲



نمودار شماره ۸  
 درصد توزیع مبلغ چک‌های رمزارز وصولی بر حسب استان و مناطق آزاد  
 اردیبهشت‌ماه ۱۴۰۲



جدول شماره ۱۰

تعداد، مبلغ و درصد تغییر چک‌های رم‌زدار وصولی در کل کشور

تعداد: صد فقره

مبلغ: میلیارد ریال

سال	ماه	تعداد	مبلغ	درصد تغییر نسبت به ماه قبل	
				تعداد	مبلغ
۱۴۰۱	اردیبهشت	۴۰۶۸	۲۴۶۰۰۴۵	۶۲/۹	۷۵/۳
	خرداد	۴۶۲۹	۲۹۰۹۲۳۵	۱۳/۸	۱۸/۳
	تیر	۴۲۸۷	۲۰۳۹۵۳۳	-۷/۴	-۲۹/۹
	مرداد	۴۲۷۳	۲۲۸۴۸۱۵	-۰/۳	۱۲/۰
	شهریور	۳۹۹۹	۱۵۰۱۵۱۹	-۶/۴	-۳۴/۳
	مهر	۳۶۵۵	۱۲۶۹۸۱۸	-۸/۶	-۱۵/۴
	آبان	۴۱۸۶	۱۶۶۱۸۲۴	۱۴/۵	۳۰/۹
	آذر	۴۲۵۶	۱۷۸۳۸۹۲	۱/۷	۷/۳
	دی	۴۰۴۰	۱۷۸۶۹۹۵	-۵/۱	۰/۲
	بهمن	۴۴۶۶	۱۹۸۰۴۶۷	۱۰/۵	۱۰/۸
	اسفند	۵۷۴۹	۲۸۳۰۷۸۰	۲۸/۷	۴۲/۹
	۱۴۰۲	فروردین	۲۴۴۱	۹۷۷۶۱۴	-۵۷/۵
اردیبهشت		۳۵۰۸	۱۵۵۹۰۷۲	۴۳/۷	۵۹/۵



جدول شماره ۱۱  
تعداد و درصد توزیع چک‌های وصولی بر حسب عادی و رمزدار به تفکیک استان و مناطق آزاد  
اردیبهشت‌ماه ۱۴۰۲

تعداد: صد فقره

درصد توزیع			تعداد			استان
کل	رمزدار	عادی	کل	رمزدار	عادی	
۱۰۰/۰	۴/۷	۹۵/۳	۷۴۳۰۱	۳۵۰۸	۷۰۷۹۳	کل کشور
۱۰۰/۰	۵/۸	۹۴/۲	۵۱۲۳	۲۹۶	۴۸۲۷	آذربایجان شرقی
۱۰۰/۰	۴/۷	۹۵/۳	۱۹۳۱	۹۱	۱۸۴۰	آذربایجان غربی
۱۰۰/۰	۶/۷	۹۳/۳	۱۰۸۳	۷۳	۱۰۱۰	اردبیل
۱۰۰/۰	۴/۴	۹۵/۶	۷۸۰۵	۳۴۷	۷۴۵۸	اصفهان
۱۰۰/۰	۴/۹	۹۵/۱	۲۲۹۷	۱۱۲	۲۱۸۵	البرز
۱۰۰/۰	۹/۱	۹۰/۹	۵۵	۵	۵۰	ایلام
۱۰۰/۰	۴/۰	۹۶/۰	۳۲۱	۱۳	۳۰۸	بوشهر
۱۰۰/۰	۴/۳	۹۵/۷	۲۴۰۳۲	۱۰۴۲	۲۲۹۹۰	تهران
۱۰۰/۰	۳/۴	۹۶/۶	۴۰۹	۱۴	۳۹۵	چهارمحال و بختیاری
۱۰۰/۰	۴/۰	۹۶/۰	۴۴۷	۱۸	۴۲۹	خراسان جنوبی
۱۰۰/۰	۶/۲	۹۳/۸	۵۲۰۶	۳۲۱	۴۸۸۵	خراسان رضوی
۱۰۰/۰	۷/۹	۹۲/۱	۱۶۴	۱۳	۱۵۱	خراسان شمالی
۱۰۰/۰	۵/۰	۹۵/۰	۱۰۹۱	۵۵	۱۰۳۶	خوزستان
۱۰۰/۰	۵/۶	۹۴/۴	۷۱۷	۴۰	۶۷۷	زنجان
۱۰۰/۰	۳/۳	۹۶/۷	۷۰۴	۲۳	۶۸۱	سمنان
۱۰۰/۰	۴/۷	۹۵/۳	۱۷۲	۸	۱۶۴	سیستان و بلوچستان
۱۰۰/۰	۶/۴	۹۳/۶	۲۲۵۴	۱۴۴	۲۱۱۰	فارس
۱۰۰/۰	۴/۸	۹۵/۲	۱۲۳۸	۵۹	۱۱۷۹	قزوین
۱۰۰/۰	۵/۴	۹۴/۶	۲۰۵۳	۱۱۱	۱۹۴۲	قم
۱۰۰/۰	۴/۱	۹۵/۹	۵۵۷	۲۳	۵۳۴	کردستان
۱۰۰/۰	۶/۰	۹۴/۰	۱۵۷۶	۹۵	۱۴۸۱	کرمان
۱۰۰/۰	۶/۶	۹۳/۴	۴۳۸	۲۹	۴۰۹	کرمانشاه
۱۰۰/۰	۵/۹	۹۴/۱	۶۸	۴	۶۴	کهگیلویه و بویراحمد
۱۰۰/۰	۳/۷	۹۶/۳	۷۵۹	۲۸	۷۳۱	گلستان
۱۰۰/۰	۳/۳	۹۶/۷	۲۱۸۳	۷۱	۲۱۱۲	گیلان
۱۰۰/۰	۷/۷	۹۲/۳	۲۹۸	۲۳	۲۷۵	لرستان
۱۰۰/۰	۴/۶	۹۵/۴	۴۰۶۸	۱۸۷	۳۸۸۱	مازندران
۱۰۰/۰	۵/۶	۹۴/۴	۱۲۵۳	۷۰	۱۱۸۳	مرکزی
۱۰۰/۰	۵/۸	۹۴/۲	۳۶۰	۲۱	۳۳۹	هرمزگان
۱۰۰/۰	۵/۱	۹۴/۹	۱۳۹۸	۷۱	۱۳۲۷	همدان
۱۰۰/۰	۲/۴	۹۷/۶	۴۲۰۴	۹۹	۴۱۰۵	یزد
۱۰۰/۰	۵/۴	۹۴/۶	۳۷	۲	۳۵	مناطق آزاد

جدول شماره ۱۲

مبلغ و درصد توزیع چک‌های وصولی بر حسب عادی و رمزدار به تفکیک استان و مناطق آزاد  
اردیبهشت‌ماه ۱۴۰۲

مبلغ: میلیارد ریال

درصد توزیع			مبلغ			استان
کل	رمزدار	عادی	کل	رمزدار	عادی	
۱۰۰/۰	۲۶/۶	۷۳/۴	۵۸۵۹۴۹۳	۱۵۵۹۰۷۲	۴۳۰۰۴۲۱	کل کشور
۱۰۰/۰	۲۵/۸	۷۴/۲	۲۷۲۹۳۴	۷۰۳۷۶	۲۰۲۵۵۸	آذربایجان شرقی
۱۰۰/۰	۱۸/۰	۸۲/۰	۹۷۷۶۳	۱۷۵۷۰	۸۰۱۹۳	آذربایجان غربی
۱۰۰/۰	۳۱/۴	۶۸/۶	۴۶۷۵۰	۱۴۶۹۵	۳۲۰۵۵	اردبیل
۱۰۰/۰	۲۵/۹	۷۴/۱	۴۳۲۴۶۴	۱۱۱۹۱۸	۳۲۰۵۴۶	اصفهان
۱۰۰/۰	۱۵/۱	۸۴/۹	۲۳۷۰۸۱	۳۵۸۱۲	۲۰۱۲۶۹	البرز
۱۰۰/۰	۳۶/۹	۶۳/۱	۳۱۱۴	۱۱۵۰	۱۹۶۴	ایلام
۱۰۰/۰	۳۳/۳	۶۶/۷	۲۶۸۰۰	۸۹۳۲	۱۷۸۶۸	بوشهر
۱۰۰/۰	۲۸/۳	۷۱/۷	۲۸۸۹۷۹۹	۸۱۸۵۷۴	۲۰۷۱۲۲۵	تهران
۱۰۰/۰	۲۰/۲	۷۹/۸	۲۲۶۹۶	۴۵۸۶	۱۸۱۱۰	چهارمحال و بختیاری
۱۰۰/۰	۲۹/۳	۷۰/۷	۱۶۹۶۲	۴۹۷۴	۱۱۹۸۸	خراسان جنوبی
۱۰۰/۰	۳۳/۲	۶۶/۸	۳۴۳۱۰۳	۱۱۳۹۰۷	۲۲۹۱۹۶	خراسان رضوی
۱۰۰/۰	۲۹/۰	۷۱/۰	۱۰۵۷۷	۳۰۶۸	۷۵۰۹	خراسان شمالی
۱۰۰/۰	۲۶/۲	۷۳/۸	۷۸۸۷۲	۲۰۶۴۶	۵۸۲۲۶	خوزستان
۱۰۰/۰	۲۲/۰	۷۸/۰	۴۴۱۸۲	۹۷۲۳	۳۴۴۵۹	زنجان
۱۰۰/۰	۱۴/۲	۸۵/۸	۳۷۶۱۲	۵۳۳۱	۳۲۲۸۱	سمنان
۱۰۰/۰	۲۱/۳	۷۸/۷	۱۰۹۰۲	۲۳۲۱	۸۵۸۱	سیستان و بلوچستان
۱۰۰/۰	۳۱/۹	۶۸/۱	۱۹۳۶۹۸	۶۱۸۸۱	۱۳۱۸۱۷	فارس
۱۰۰/۰	۲۱/۴	۷۸/۶	۷۰۹۹۱	۱۵۱۵۷	۵۵۸۳۴	قزوین
۱۰۰/۰	۳۲/۲	۶۷/۸	۹۲۶۸۲	۲۹۸۷۳	۶۲۸۰۹	قم
۱۰۰/۰	۲۰/۷	۷۹/۳	۲۸۷۰۵	۵۹۳۱	۲۲۷۷۴	کردستان
۱۰۰/۰	۳۸/۹	۶۱/۱	۸۲۹۴۹	۳۲۲۷۶	۵۰۶۷۳	کرمان
۱۰۰/۰	۳۶/۱	۶۳/۹	۳۰۱۳۲	۱۰۸۸۶	۱۹۲۴۶	کرمانشاه
۱۰۰/۰	۲۰/۲	۷۹/۸	۳۱۴۲	۶۳۴	۲۵۰۸	کهگیلویه و بویراحمد
۱۰۰/۰	۱۸/۸	۸۱/۲	۳۷۵۰۸	۷۰۶۳	۳۰۴۴۵	گلستان
۱۰۰/۰	۱۴/۹	۸۵/۱	۱۲۶۶۰۷	۱۸۹۲۷	۱۰۷۶۸۰	گیلان
۱۰۰/۰	۲۶/۱	۷۳/۹	۱۷۶۲۵	۴۵۹۷	۱۳۰۲۸	لرستان
۱۰۰/۰	۱۶/۱	۸۳/۹	۲۷۰۹۶۱	۴۳۵۲۹	۲۲۷۴۳۲	مازندران
۱۰۰/۰	۲۱/۵	۷۸/۵	۷۴۵۸۱	۱۶۰۶۸	۵۸۵۱۳	مرکزی
۱۰۰/۰	۳۶/۲	۶۳/۸	۴۱۲۵۹	۱۴۹۲۵	۲۶۳۳۴	هرمزگان
۱۰۰/۰	۲۷/۶	۷۲/۴	۵۶۱۱۷	۱۵۴۹۸	۴۰۶۱۹	همدان
۱۰۰/۰	۲۳/۱	۷۶/۹	۱۵۴۷۶۰	۳۵۸۱۹	۱۱۸۹۴۱	یزد
۱۰۰/۰	۳۹/۳	۶۰/۷	۶۱۶۵	۲۴۲۵	۳۷۴۰	مناطق آزاد