



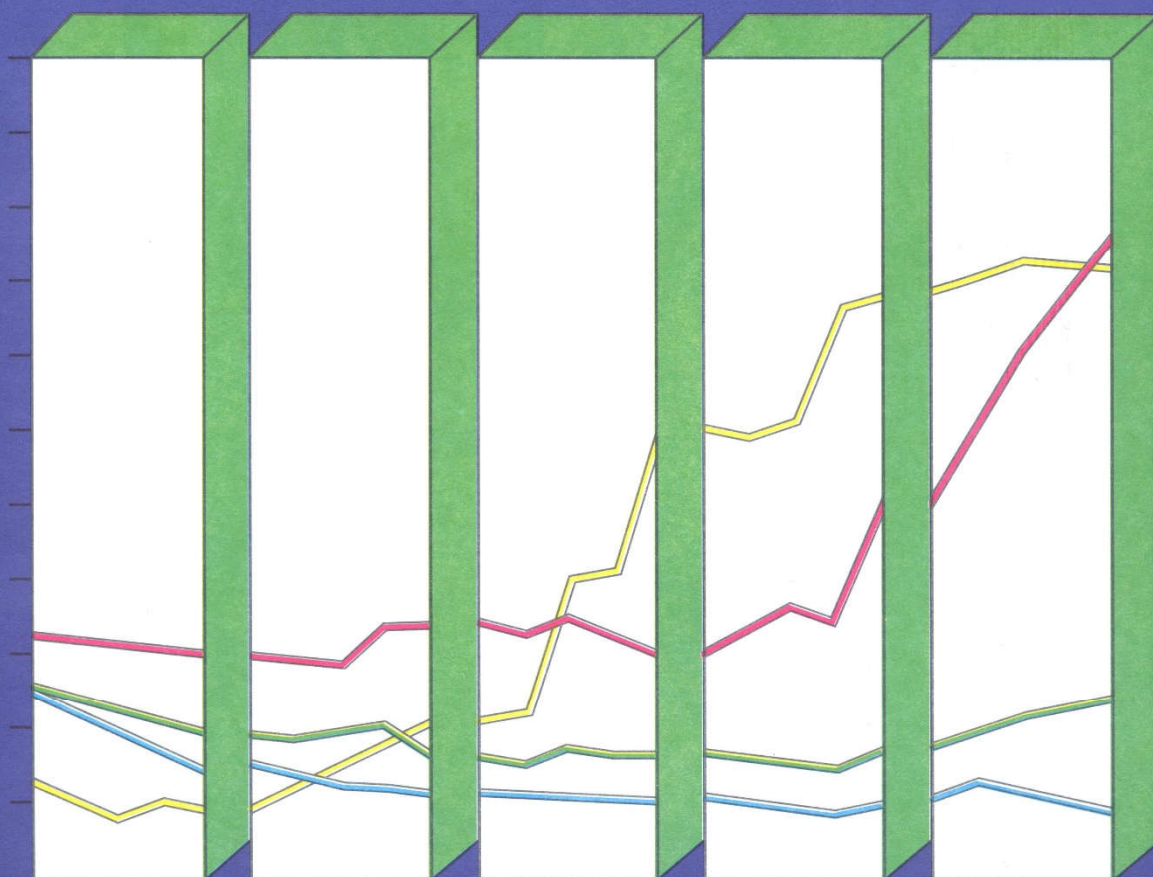
بانک مرکزی جمهوری اسلامی ایران

مدیریت کل آمارهای اقتصادی

اداره آمار اقتصادی

آمارچک‌های مبادله‌ای

خردادماه ۱۴۰۲





بانک مرکزی جمهوری اسلامی ایران

مدیریت کل آمارهای اقتصادی

اداره آمار اقتصادی

دایره شاخص‌های اقتصادی

آمار چک‌های مبادله‌ای خردادماه ۱۴۰۲

«نقل مطالب فقط با ذکر مأخذ مجاز است»

تیرماه ۱۴۰۲

www.cbi.ir

بسمه تعالی

خلاصه نتایج چک‌های عادی مبادله‌ای در سامانه چکاوک

نسبت مبلغ چک‌های برگشتی به مبادله‌ای (درصد)	مبلغ (هزار میلیارد ریال)		نسبت تعداد چک‌های برگشتی به مبادله‌ای (درصد)	تعداد (هزار فقره)		
	برگشتی	وصولی		برگشتی	وصولی	
۱۲/۴	۳۴۱	۲۴۰۱	۹/۸	۶۱۳	۵۶۵۴	اردیبهشت ۱۴۰۱
۱۰/۹	۳۷۴	۳۰۵۰	۹/۵	۶۴۰	۶۱۱۰	خرداد ۱۴۰۱
۱۰/۴	۳۴۵	۲۹۷۵	۹/۳	۵۸۶	۵۷۳۵	تیر ۱۴۰۱
۱۱/۴	۳۹۵	۳۰۷۴	۹/۱	۶۴۲	۶۴۴۰	مرداد ۱۴۰۱
۱۰/۵	۳۵۳	۲۹۹۸	۸/۲	۵۵۲	۶۱۸۵	شهریور ۱۴۰۱
۱۱/۱	۳۵۳	۲۸۳۲	۷/۶	۴۸۴	۵۹۱۴	مهر ۱۴۰۱
۹/۳	۳۴۳	۳۳۳۵	۷/۱	۴۹۶	۶۴۹۴	آبان ۱۴۰۱
۸/۵	۳۳۸	۳۶۴۱	۶/۹	۴۹۹	۶۷۱۸	آذر ۱۴۰۱
۸/۵	۳۵۹	۳۸۵۵	۶/۸	۴۵۰	۶۱۴۶	دی ۱۴۰۱
۹/۲	۴۷۰	۴۶۱۵	۷/۳	۶۱۶	۷۷۸۲	بهمن ۱۴۰۱
۸/۷	۵۱۱	۵۳۶۷	۷/۰	۶۰۷	۸۰۱۴	اسفند ۱۴۰۱
۹/۵	۳۱۱	۲۹۷۲	۷/۰	۴۵۱	۵۹۹۸	فروردین ۱۴۰۲
۱۰/۷	۵۱۳	۴۳۰۰	۷/۸	۶۰۰	۷۰۷۹	اردیبهشت ۱۴۰۲
۱۱/۶	۵۸۵	۴۴۵۱	۸/۳	۶۵۹	۷۲۵۲	خرداد ۱۴۰۲

مقدمه

چک به عنوان یکی از ابزارهای مهم نظام پرداخت، همواره نقش قابل توجهی در تسویه مبادلات خرد و کلان جامعه داشته است. لیکن طی دو دهه اخیر به دلیل تداوم توسعه سامانه‌ها و تجهیزات پرداخت الکترونیکی، تراکنش‌های پردازش شده از طریق این ابزارها و سامانه‌ها رشد متناسبی داشته، لذا ابزارهای پرداخت الکترونیکی به مرور زمان جایگزین ابزارهای پرداخت سنتی نظیر اسکناس و مسکوک و انواع چک شده است. با این وجود، به دلیل اهمیت کارکرد و امتیاز چک و به ویژه جایگاه اعتباری آن در مبادلات کشور، این ابزار پرداخت هنوز هم از مهم‌ترین ابزارهای نظام پرداخت کشور محسوب می‌شود.

آمار چک‌های برگشتی تا آذرماه سال ۱۳۹۳ در سطح استان تهران با استفاده از اطلاعات اتاق پایاپای اسناد بانکی تهیه و در گزارش شاخص‌های ماهانه اقتصادی منتشر می‌شد. با راه‌اندازی سامانه چکاوک، در سال ۱۳۹۵ گزارش آمار چک‌های مبادله‌ای براساس اطلاعات سامانه مذکور برای کلیه استان‌های کشور تهیه شد. این اطلاعات از فروردین‌ماه ۱۳۹۶ در پایگاه اطلاع‌رسانی بانک مرکزی در دسترس است.

لازم به ذکر است این گزارش مربوط به چک‌های بین بانکی است و چک‌های درون بانکی را شامل نمی‌شود.

علائم

θ درصد تغییر قابل محاسبه نیست یا نامعین است.

.. عدد در دسترس نیست.

* عدد نزدیک صفر است.

توضیحات

- در جداول، اختلاف جزئی در جمع ناشی از سراسر است (رند) کردن اعداد است.

تعاریف و مفاهیم

چک

بر اساس ماده ۳۱۰ قانون تجارت، چک نوشته‌ای است که به موجب آن صادرکننده، وجوهی را که نزد محال‌علیه دارد کلاً یا بعضاً مسترد یا به دیگری واگذار می‌نماید. چک‌ها انواع متفاوتی دارند که در این گزارش منظور از چک، چک‌های عادی است.

چک عادی

به چکی اطلاق می‌شود که اشخاص، عهده بانک‌ها به حساب جاری خود صادر نموده و دارنده آن تضمینی جز اعتبار صادرکننده آن ندارد. گیرنده وجه چک ممکن است خود صادرکننده یا حامل چک بوده و یا این که چک در وجه شخص معین و یا به حواله کرد آن شخص صادر شده باشد.

چک وصولی

به چکی اطلاق می‌شود که صحت آن مورد تایید بانک عهده بوده و بانک نسبت به پرداخت آن اقدام نموده است.

چک برگشتی

به چکی اطلاق می‌شود که در هنگام ارائه به بانک جهت وصول، به دلایل ذیل غیرقابل پرداخت باشد:

- امضا مطابقت ندارد.
 - نقص امضا دارد.
 - تاریخ عددی و حروفی مغایرت دارد.
 - امضای چک مخدوش است.
 - مندرجات چک مخدوش است.
 - مبلغ حروفی با عددی چک مغایر است.
 - حساب مورد نظر مسدود است (حسب درخواست مشتری).
 - حساب مورد نظر مسدود است (حسب دستور مرجع قضایی).
 - چک با این سری و سریال مسدود است.
 - حساب دارای کسر موجودی است.
 - حساب مورد نظر فاقد موجودی است.
- اعلامیه عدم پرداخت این قبیل چک‌ها با درخواست مشتری صادر می‌شود.

چک رمزدار

به چکی اطلاق می‌شود که بنا به درخواست مشتری و به نام اشخاص حقیقی یا حقوقی توسط بانک حسب مورد به عهده همان بانک یا شعب آن و یا بر عهده سایر بانک‌ها (چک رمزدار بین بانکی) برای تسهیل و تسریع در نقل و انتقال وجوه بین بانکی صادر گردیده و پرداخت وجه آن توسط بانک صادرکننده تضمین می‌شود.

چک واگذاری

به چکی اطلاق می‌شود که برای دریافت وجه مندرج در آن و به منظور بررسی و پرداخت وجه به بانک عهده ارجاع داده می‌شود.

چک عودتی

در چک‌های رمزدار به چکی اطلاق می‌شود که در هنگام ارائه به بانک جهت وصول به عللی مشابه با چک‌های برگشتی یا دلایل دیگری قابل پرداخت نباشد.

چک‌های مبادله‌ای

در چک‌های عادی، به مجموع چک‌های وصولی و برگشتی بین بانکی و در چک‌های رمزدار، به مجموع چک‌های وصولی و عودتی بین بانکی بر اساس سامانه چکاوک اطلاق می‌شود.

سامانه انتقال تصویر چک (چکاوک)

در سال ۱۳۹۱ شورای پول و اعتبار طی مصوبه‌ای طراحی و پیاده‌سازی سامانه چکاوک را با هدف ساکن‌سازی لاشه چک و با قابلیت پذیرش و پردازش الکترونیکی چک‌های کاغذی بین بانکی و انجام تراکنش‌های الکترونیکی با استفاده از سامانه پایاپای الکترونیکی (پایا) الزامی اعلام کرد.

در این خصوص بانک مرکزی از مهرماه سال ۱۳۹۳، سیستم انتقال تصویر چک (چکاوک) را به‌عنوان یکی دیگر از سیستم‌های پیش‌بینی‌شده در طرح استقرار نظام جامع پرداخت تا پایان خردادماه ۱۳۹۴ در کلیه استان‌های کشور عملیاتی نمود. این سیستم، با استفاده از سامانه پایاپای الکترونیکی (پایا) جهت انتقال الکترونیکی تصویر، داده‌ها، اطلاعات چک و تسویه بین بانکی با هدف حذف فیزیکی چک‌ها بین شعب و واحدهای بانکی و به تبع آن کاهش مدت زمان تسویه چک‌ها، اعمال نظارت متمرکز توسط بانک مرکزی و بانک‌ها بر جریان گردش وجوه و اعمال کنترل‌های قانونی و مقرراتی، یکی از اجزای مهم نظام جامع پرداخت محسوب می‌شود.

خلاصه آمار چک‌های مبادله‌ای در خردادماه ۱۴۰۲

در این گزارش خلاصه‌ای از آمار چک‌های مبادله‌ای، وصولی و برگشتی بر اساس اطلاعات سامانه انتقال تصویر چک (چکاوک) در خردادماه ۱۴۰۲ به شرح ذیل ارائه می‌شود:

چک‌های مبادله‌ای

در خردادماه ۱۴۰۲، در کل کشور بالغ بر ۷/۹ میلیون فقره چک به ارزشی حدود ۵۰۳۶ هزار میلیارد ریال مبادله شده است که نسبت به ماه قبل از نظر تعداد و مبلغ به ترتیب ۳/۰ درصد و ۴/۶ درصد افزایش نشان می‌دهد (جداول شماره ۱ و ۷).

در ماه مورد گزارش در استان تهران حدود ۲/۶ میلیون فقره چک به ارزشی حدود ۲۴۶۷ هزار میلیارد ریال مبادله شد (جدول شماره ۱).

در خردادماه ۱۴۰۲، ۵۰/۱ درصد از تعداد چک‌های مبادله‌ای کل کشور در سه استان تهران (۳۲/۶ درصد)، اصفهان (۱۰/۶ درصد) و خراسان رضوی (۶/۹ درصد) مبادله شده است که بیشترین سهم را در مقایسه با سایر استان‌ها دارا بوده‌اند.

در ماه مذکور ۶۲/۱ درصد از ارزش چک‌های فوق در سه استان تهران (۴۹/۰ درصد)، اصفهان (۷/۹ درصد) و خراسان رضوی (۵/۲ درصد) مبادله گردیده است که بیشترین سهم را در مقایسه با سایر استان‌ها دارا بوده‌اند. (جدول شماره ۲)

چک‌های وصولی

در خردادماه ۱۴۰۲، در کل کشور حدود ۷/۳ میلیون فقره چک به ارزشی بالغ بر ۴۴۵۱ هزار میلیارد ریال وصول شده است که نسبت به ماه قبل از نظر تعداد و مبلغ به ترتیب ۲/۴ درصد و ۳/۵ درصد افزایش نشان می‌دهد (جداول شماره ۱ و ۷).

در ماه مذکور از کل تعداد و مبلغ چک‌های مبادله شده به ترتیب ۹۱/۷ درصد و ۸۸/۴ درصد وصول شده است. درصد تعداد و مبلغ چک‌های وصول شده در اردیبهشت‌ماه ۱۴۰۲ به ترتیب معادل ۹۲/۲ درصد و ۸۹/۳ درصد و در خردادماه ۱۴۰۱ به ترتیب برابر ۹۰/۵ درصد و ۸۹/۱ درصد بوده است (جداول شماره ۳ و ۶).

در خردادماه ۱۴۰۲، در استان تهران حدود ۲/۴ میلیون فقره چک به ارزشی بیش از ۲۲۲۱ هزار میلیارد ریال وصول شد که از نظر تعداد ۹۲/۱ درصد و از نظر ارزش ۹۰/۰ درصد از کل چک‌های مبادله‌ای وصول شده است (جداول شماره ۱ و ۳).

در ماه مذکور در بین سایر استان‌های کشور، بیشترین نسبت تعداد چک‌های وصولی به کل چک‌های مبادله‌ای در استان، به ترتیب به استان‌های گیلان (۹۴/۲ درصد)، خوزستان (۹۲/۵ درصد) و مازندران (۹۲/۴ درصد) اختصاص یافته است و استان‌های خراسان شمالی (۸۸/۴ درصد)، کردستان (۸۹/۰ درصد) و ایلام (۸۹/۱ درصد) پایین‌ترین نسبت تعداد چک‌های وصولی به کل چک‌های مبادله شده در استان را به خود اختصاص داده‌اند.

در ماه مورد بررسی در بین سایر استان‌های کشور، بیشترین نسبت ارزش چک‌های وصولی به کل ارزش چک‌های مبادله‌ای در استان، به ترتیب به استان‌های گیلان (۸۹/۵ درصد)، البرز (۸۹/۳ درصد) و خوزستان، فارس و مازندران (هر کدام ۸۷/۶ درصد) اختصاص یافته است و استان‌های اردبیل، کردستان و لرستان (هر کدام ۷۹/۷ درصد)، خراسان شمالی (۸۰/۰ درصد) و یزد (۸۴/۱ درصد) کمترین نسبت ارزش چک‌های وصولی به کل ارزش چک‌های مبادله شده در استان را به خود اختصاص داده‌اند. (جدول شماره ۳)

چک‌های برگشتی

در خردادماه ۱۴۰۲، در کل کشور حدود ۶۵۹ هزار فقره چک به ارزشی حدود ۵۸۵ هزار میلیارد ریال برگشت داده شده است که نسبت به ماه قبل از نظر تعداد و مبلغ به ترتیب ۹/۷ درصد و ۱۳/۹ درصد افزایش نشان می‌دهد (جداول شماره ۱ و ۷).

در ماه مذکور از کل تعداد و مبلغ چک‌های مبادله شده به ترتیب ۸/۳ درصد و ۱۱/۶ درصد برگشت داده شده است. درصد تعداد و مبلغ چک‌های برگشت داده شده در اردیبهشت‌ماه ۱۴۰۲ به ترتیب معادل ۷/۸ درصد و ۱۰/۷ درصد و در خرداد سال ۱۴۰۱ به ترتیب برابر ۹/۵ درصد و ۱۰/۹ درصد بوده است (جداول شماره ۳ و ۶).

در ماه مورد گزارش در استان تهران بیش از ۲۰۴ هزار فقره چک به ارزشی حدود ۲۴۶ هزار میلیارد ریال برگشت داده شد که از نظر تعداد ۷/۹ درصد و از نظر ارزش ۱۰/۰ درصد از کل چک‌های مبادله‌ای برگشت داده شده است (جداول شماره ۱ و ۳).

در ماه مذکور در بین سایر استان‌های کشور، بیشترین نسبت تعداد چک‌های برگشتی به کل چک‌های مبادله‌ای در استان، به ترتیب به استان‌های خراسان شمالی (۱۱/۶ درصد)، کردستان (۱۱/۰ درصد) و ایلام (۱۰/۹ درصد) اختصاص یافته است و استان‌های گیلان (۵/۸ درصد)، خوزستان (۷/۵ درصد) و مازندران (۷/۶ درصد) پایین‌ترین نسبت تعداد چک‌های برگشتی به کل تعداد چک‌های مبادله شده در استان را به خود اختصاص داده‌اند.

در ماه مورد بررسی در بین سایر استان‌های کشور، بیشترین نسبت ارزش چک‌های برگشتی به کل ارزش چک‌های مبادله شده در استان، به‌ترتیب به استان‌های اردبیل، کردستان و لرستان (هر کدام ۲۰/۳ درصد)، خراسان شمالی (۲۰/۰ درصد) و یزد (۱۵/۹ درصد) اختصاص یافته است و استان‌های گیلان (۱۰/۵ درصد)، البرز (۱۰/۷ درصد) و خوزستان، فارس و مازندران (هر کدام ۱۲/۴ درصد) کمترین نسبت ارزش چک‌های برگشتی به کل ارزش چک‌های مبادله شده در استان را به خود اختصاص داده‌اند. (جدول شماره ۳)

چک‌های برگشتی به تفکیک علل

در خردادماه ۱۴۰۲، در کل کشور بیش از ۶۴۰ هزار فقره چک به ارزشی بالغ بر ۵۶۵ هزار میلیارد ریال به دلایل کسری یا فقدان موجودی برگشت داده شده است. در واقع در کل کشور از نظر تعداد ۹۷/۲ درصد و از نظر ارزش ۹۶/۶ درصد از کل چک‌های برگشتی به دلایل کسری یا فقدان موجودی بوده است.

در ماه مورد بررسی در استان تهران بیش از ۱۹۷ هزار فقره چک به ارزشی بالغ بر ۲۳۴ هزار میلیارد ریال به دلایل کسری یا فقدان موجودی برگشت داده شده است. در واقع در استان تهران از نظر تعداد ۹۶/۵ درصد و از نظر ارزش ۹۵/۳ درصد از کل چک‌های برگشتی به دلایل کسری یا فقدان موجودی بوده است. (جدول شماره ۴ و ۵)

در ماه مورد بررسی در بین سایر استان‌های کشور، بیشترین نسبت تعداد چک‌های برگشتی به دلایل کسری یا فقدان موجودی به کل تعداد چک‌های برگشتی در استان، به‌ترتیب به استان‌های اصفهان و یزد (هر کدام ۹۸/۲ درصد)، زنجان (۹۸/۰ درصد) و چهارمحال و بختیاری و فارس (هر کدام ۹۷/۹ درصد) اختصاص یافته است و استان‌های سیستان و بلوچستان (۹۵/۶ درصد)، البرز (۹۶/۱ درصد) و همدان (۹۶/۳ درصد) کمترین نسبت تعداد چک‌های برگشتی به دلایل کسری یا فقدان موجودی به کل تعداد چک‌های برگشتی در استان را به خود اختصاص داده است.

در ماه مذکور در بین سایر استان‌های کشور، بیشترین نسبت ارزش چک‌های برگشتی به دلایل کسری یا فقدان موجودی به کل ارزش چک‌های برگشتی در استان، به‌ترتیب به استان‌های خراسان جنوبی (۹۹/۰ درصد)، ایلام (۹۸/۸ درصد) و بوشهر، کرمانشاه و گلستان (هر کدام ۹۸/۶ درصد) اختصاص یافته است و استان‌های البرز و مرکزی (هر کدام ۹۵/۹ درصد)، خراسان شمالی (۹۶/۲ درصد) و آذربایجان شرقی (۹۶/۴ درصد) کمترین نسبت ارزش چک‌های برگشتی به دلایل کسری یا فقدان موجودی به کل ارزش چک‌های برگشتی در استان را به خود اختصاص داده است. (جدول شماره ۵)

چک‌های رمزدار وصولی

در خردادماه ۱۴۰۲، در کل کشور حدود ۳۴۹ هزار فقره چک رمزدار به ارزشی حدود ۱۴۸۲ هزار میلیارد ریال وصول شد که نسبت به ماه قبل از نظر تعداد و مبلغ به ترتیب ۰/۶ درصد و ۵/۰ درصد کاهش داشته است (جدول شماره ۹ و ۱۰).

در ماه مورد بررسی در استان تهران بیش از ۱۱۰ هزار فقره چک رمزدار به ارزشی بیش از ۸۲۴ هزار میلیارد ریال وصول شد.

در ماه مذکور ۵۰/۴ درصد از تعداد چک‌های رمزدار وصولی در سه استان تهران (۳۱/۶ درصد)، اصفهان (۹/۹ درصد) و خراسان رضوی (۸/۹ درصد) وصول شده است که بیشترین سهم را در مقایسه با سایر استان‌ها دارا بوده‌اند.

همچنین ۶۸/۶ درصد از ارزش چک‌های مورد اشاره، در استان‌های تهران (۵۵/۶ درصد)، خراسان رضوی (۶/۶ درصد) و اصفهان (۶/۴ درصد) وصول شده است. (جدول شماره ۹)

چک‌های وصولی بر حسب عادی و رمزدار

در خردادماه ۱۴۰۲، در کل کشور بیش از ۷/۶ میلیون فقره چک وصول شد که از این تعداد حدود ۷/۳ میلیون فقره عادی و بالغ بر ۰/۳ میلیون فقره رمزدار بوده است. بر این اساس در کل کشور ۹۵/۴ درصد از کل تعداد چک‌های وصولی، عادی و ۴/۶ درصد رمزدار بوده است (جدول شماره ۱۱).

در ماه مورد بررسی در کل کشور حدود ۵۹۳۳ هزار میلیارد ریال چک وصول شد که بالغ بر ۴۴۵۱ هزار میلیارد ریال آن چک عادی و حدود ۱۴۸۲ هزار میلیارد ریال چک رمزدار می‌باشد. به عبارتی در کل کشور ۷۵/۰ درصد از کل ارزش چک‌های وصولی، عادی و ۲۵/۰ درصد رمزدار بوده است (جدول شماره ۱۲).

جدول شماره ۱
تعداد و مبلغ چک‌های مبادله‌ای، وصولی و برگشتی به تفکیک استان و مناطق آزاد
خردادماه ۱۴۰۲

تعداد: صد فقره
 مبلغ: میلیارد ریال

نام استان	مبادله‌ای		وصولی		برگشتی	
	تعداد	مبلغ	تعداد	مبلغ	تعداد	مبلغ
کل کشور	۷۹۱۱۱	۵۰۳۵۷۶۸	۷۲۵۲۴	۴۴۵۱۰۱۱	۶۵۸۷	۵۸۴۷۵۷
آذربایجان شرقی	۵۳۳۱	۲۲۲۹۹۱	۴۸۴۷	۱۹۴۸۱۷	۴۸۴	۲۸۱۷۴
آذربایجان غربی	۲۰۸۳	۹۱۷۸۶	۱۸۶۶	۷۸۲۱۳	۲۱۷	۱۳۵۷۳
اردبیل	۱۱۲۸	۳۸۷۰۱	۱۰۱۸	۳۰۸۳۵	۱۱۰	۷۸۶۶
اصفهان	۸۳۹۸	۳۹۶۸۷۰	۷۶۴۹	۳۴۵۳۷۴	۷۴۹	۵۱۴۹۶
البرز	۲۳۹۹	۲۱۵۴۱۷	۲۲۱۵	۱۹۲۳۲۴	۱۸۴	۲۳۰۹۳
ایلام	۶۴	۲۶۱۴	۵۷	۲۲۱۳	۷	۴۰۱
بوشهر	۳۷۱	۲۳۲۹۰	۳۴۱	۱۹۹۳۲	۳۰	۳۳۵۸
تهران	۲۵۷۸۵	۲۴۶۶۷۹۸	۲۳۷۴۰	۲۲۲۱۰۳۸	۲۰۴۵	۲۴۵۷۶۰
چهارمحال و بختیاری	۴۶۳	۲۱۲۲۱	۴۱۳	۱۸۳۳۰	۵۰	۲۸۹۱
خراسان جنوبی	۴۷۷	۱۳۲۱۹	۴۳۵	۱۱۱۹۵	۴۲	۲۰۲۴
خراسان رضوی	۵۴۴۸	۲۶۱۱۹۵	۴۹۸۷	۲۲۷۳۶۷	۴۶۱	۳۳۸۲۸
خراسان شمالی	۱۸۹	۹۵۲۲	۱۶۷	۷۶۱۳	۲۲	۱۹۰۹
خوزستان	۱۱۸۹	۷۰۶۲۶	۱۱۰۰	۶۱۸۴۱	۸۹	۸۷۸۵
زنجان	۸۰۴	۴۲۷۱۸	۷۲۹	۳۶۸۸۷	۷۵	۵۸۳۱
سمنان	۷۶۹	۳۸۲۴۴	۷۰۳	۳۲۶۱۲	۶۶	۵۶۳۲
سیستان و بلوچستان	۱۸۳	۱۱۵۵۰	۱۶۵	۹۹۶۹	۱۸	۱۵۸۱
فارس	۲۳۹۷	۱۵۱۱۷۶	۲۱۹۶	۱۳۲۴۰۱	۲۰۱	۱۸۷۷۵
قزوین	۱۳۲۵	۶۸۱۰۱	۱۲۱۷	۵۹۰۷۷	۱۰۸	۹۰۲۴
قم	۲۲۲۰	۷۶۸۱۵	۲۰۴۶	۶۶۰۶۶	۱۷۴	۱۰۷۴۹
کردستان	۶۱۹	۲۷۷۵۰	۵۵۱	۲۲۱۰۷	۶۸	۵۶۴۳
کرمان	۱۶۷۴	۵۸۸۵۳	۱۵۳۱	۵۱۱۶۶	۱۴۳	۷۶۸۷
کرمانشاه	۴۶۲	۲۱۵۶۷	۴۲۵	۱۸۶۵۳	۳۷	۲۹۱۴
کهگیلویه و بویراحمد	۷۷	۳۳۶۷	۶۹	۲۸۸۰	۸	۴۸۷
گلستان	۸۴۶	۳۵۹۲۴	۷۸۱	۳۱۳۶۹	۶۵	۴۵۵۵
گیلان	۲۲۲۰	۱۱۴۱۵۹	۲۰۹۱	۱۰۲۲۰۲	۱۲۹	۱۱۹۵۷
لرستان	۳۳۶	۱۷۷۴۶	۳۰۱	۱۴۱۵۱	۳۵	۳۵۹۵
مازندران	۴۱۶۷	۲۴۲۶۳۰	۳۸۵۱	۲۱۲۴۸۶	۳۱۶	۳۰۱۴۴
مرکزی	۱۳۴۲	۶۷۶۵۸	۱۲۲۸	۵۸۹۳۹	۱۱۴	۸۷۱۹
هرمزگان	۳۸۴	۲۸۶۸۶	۳۵۳	۲۵۰۴۶	۳۱	۳۶۴۰
همدان	۱۴۴۸	۴۶۹۵۵	۱۳۲۰	۳۹۵۵۷	۱۲۸	۷۳۹۸
یزد	۴۴۷۰	۱۴۳۹۷۲	۴۰۹۳	۱۲۱۰۲۲	۳۷۷	۲۲۹۵۰
مناطق آزاد	۴۰	۳۶۴۳	۳۶	۳۳۲۷	۴	۳۱۶

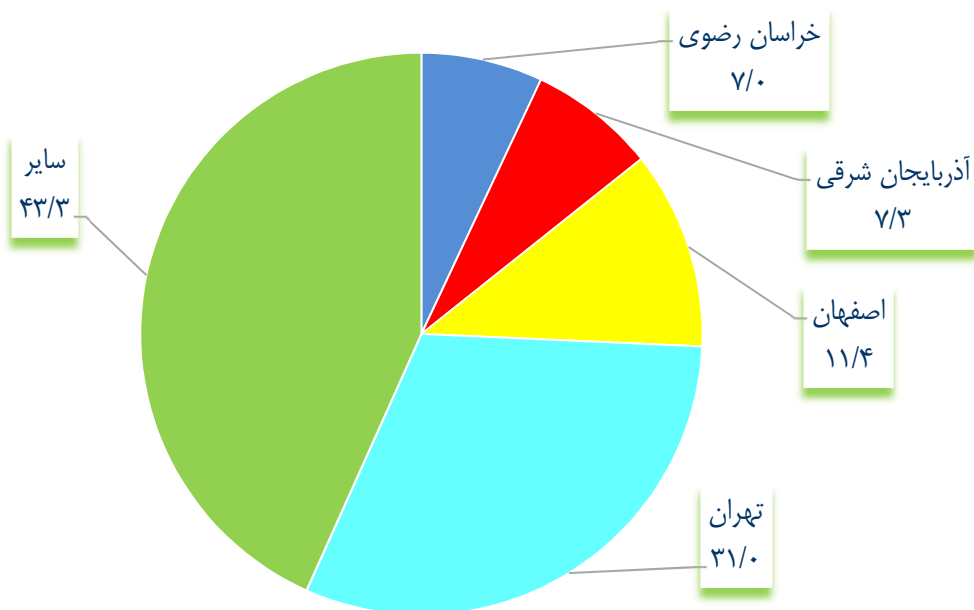
جدول شماره ۲

درصد توزیع تعداد و مبلغ چک‌های مبادله‌ای، وصولی و برگشتی بر حسب استان و مناطق آزاد

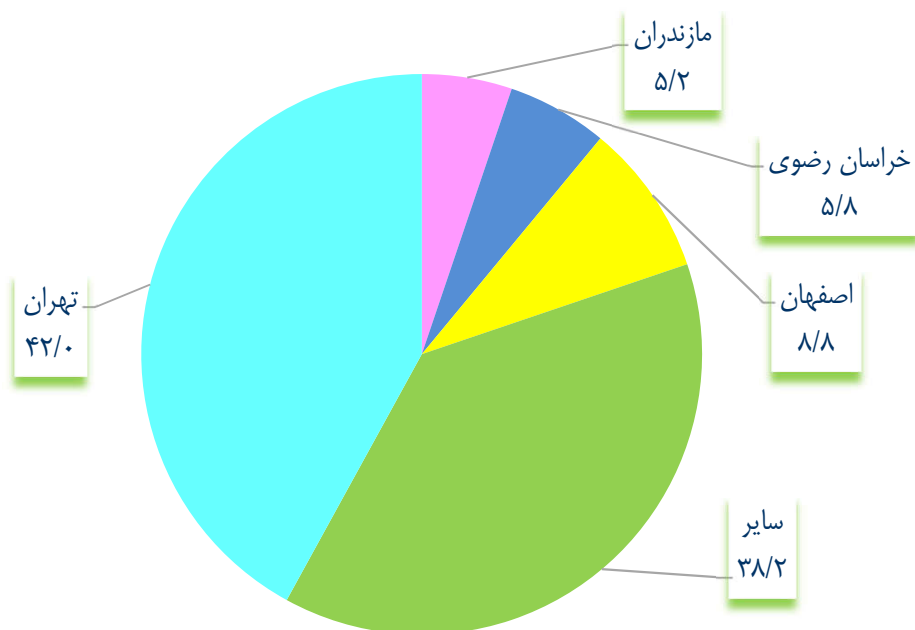
خردادماه ۱۴۰۲

برگشتی		وصولی		مبادله‌ای		نام استان
مبلغ	تعداد	مبلغ	تعداد	مبلغ	تعداد	
۱۰۰/۰	۱۰۰/۰	۱۰۰/۰	۱۰۰/۰	۱۰۰/۰	۱۰۰/۰	کل کشور
۴/۸	۷/۳	۴/۴	۶/۷	۴/۴	۶/۷	آذربایجان شرقی
۲/۳	۳/۳	۱/۸	۲/۶	۱/۸	۲/۶	آذربایجان غربی
۱/۳	۱/۷	۰/۷	۱/۴	۰/۸	۱/۴	اردبیل
۸/۸	۱۱/۴	۷/۸	۱۰/۵	۷/۹	۱۰/۶	اصفهان
۳/۹	۲/۸	۴/۳	۳/۱	۴/۳	۳/۰	البرز
۰/۱	۰/۱	*	۰/۱	۰/۱	۰/۱	ایلام
۰/۶	۰/۵	۰/۴	۰/۵	۰/۵	۰/۵	بوشهر
۴۲/۰	۳۱/۰	۴۹/۹	۳۲/۷	۴۹/۰	۳۲/۶	تهران
۰/۵	۰/۸	۰/۴	۰/۶	۰/۴	۰/۶	چهارمحال و بختیاری
۰/۳	۰/۶	۰/۳	۰/۶	۰/۳	۰/۶	خراسان جنوبی
۵/۸	۷/۰	۵/۱	۶/۹	۵/۲	۶/۹	خراسان رضوی
۰/۳	۰/۳	۰/۲	۰/۲	۰/۲	۰/۲	خراسان شمالی
۱/۵	۱/۴	۱/۴	۱/۵	۱/۴	۱/۵	خوزستان
۱/۰	۱/۱	۰/۸	۱/۰	۰/۸	۱/۰	زنجان
۱/۰	۱/۰	۰/۷	۱/۰	۰/۸	۱/۰	سمنان
۰/۳	۰/۳	۰/۲	۰/۲	۰/۲	۰/۲	سیستان و بلوچستان
۳/۲	۳/۱	۳/۰	۳/۰	۳/۰	۳/۰	فارس
۱/۵	۱/۶	۱/۳	۱/۷	۱/۴	۱/۷	قزوین
۱/۸	۲/۶	۱/۵	۲/۸	۱/۵	۲/۸	قم
۱/۰	۱/۰	۰/۵	۰/۸	۰/۶	۰/۸	کردستان
۱/۳	۲/۲	۱/۱	۲/۱	۱/۲	۲/۱	کرمان
۰/۵	۰/۶	۰/۴	۰/۶	۰/۴	۰/۶	کرمانشاه
۰/۱	۰/۱	۰/۱	۰/۱	۰/۱	۰/۱	کهگیلویه و بویراحمد
۰/۸	۱/۰	۰/۷	۱/۱	۰/۷	۱/۱	گلستان
۲/۰	۲/۰	۲/۳	۲/۹	۲/۳	۲/۸	گیلان
۰/۶	۰/۵	۰/۳	۰/۴	۰/۴	۰/۴	لرستان
۵/۲	۴/۸	۴/۸	۵/۳	۴/۸	۵/۳	مازندران
۱/۵	۱/۷	۱/۳	۱/۷	۱/۳	۱/۷	مرکزی
۰/۶	۰/۵	۰/۶	۰/۵	۰/۶	۰/۵	هرمزگان
۱/۳	۱/۹	۰/۹	۱/۸	۰/۹	۱/۸	همدان
۳/۹	۵/۷	۲/۷	۵/۶	۲/۹	۵/۷	یزد
۰/۱	۰/۱	۰/۱	*	۰/۱	۰/۱	مناطق آزاد

نمودار شماره ۱
 درصد توزیع تعداد چک‌های برگشتی بر حسب استان و مناطق آزاد
 خردادماه ۱۴۰۲



نمودار شماره ۲
 درصد توزیع مبلغ چک‌های برگشتی بر حسب استان و مناطق آزاد
 خردادماه ۱۴۰۲



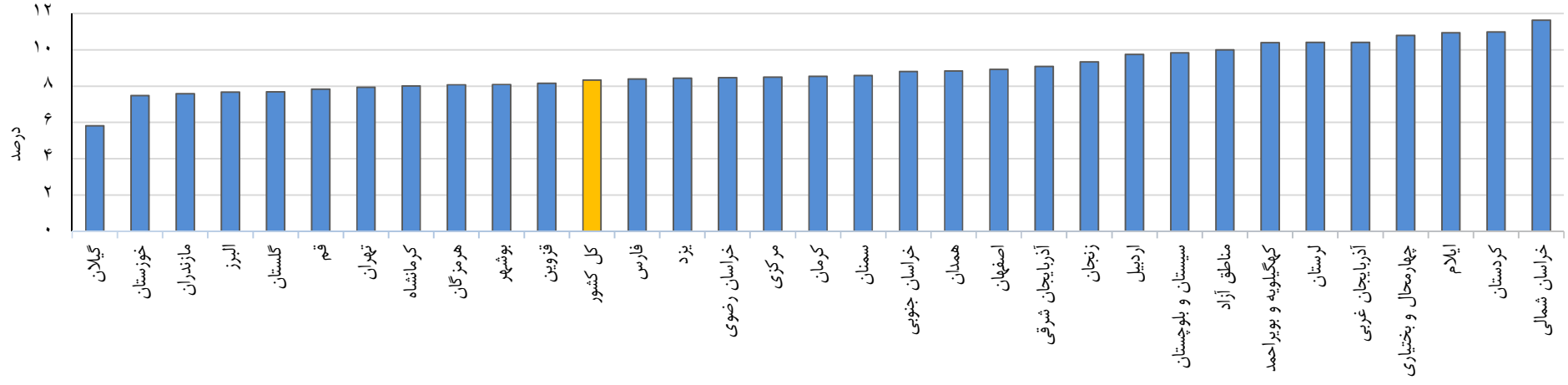
جدول شماره ۳

درصد توزیع تعداد و مبلغ چک‌های مبادله‌ای بر حسب وصولی و برگشتی به تفکیک استان و مناطق آزاد

خردادماه ۱۴۰۲

مبلغ		تعداد		نام استان
برگشتی	وصولی	برگشتی	وصولی	
۱۱/۶	۸۸/۴	۸/۳	۹۱/۷	کل کشور
۱۲/۶	۸۷/۴	۹/۱	۹۰/۹	آذربایجان شرقی
۱۴/۸	۸۵/۲	۱۰/۴	۸۹/۶	آذربایجان غربی
۲۰/۳	۷۹/۷	۹/۸	۹۰/۲	اردبیل
۱۳/۰	۸۷/۰	۸/۹	۹۱/۱	اصفهان
۱۰/۷	۸۹/۳	۷/۷	۹۲/۳	البرز
۱۵/۳	۸۴/۷	۱۰/۹	۸۹/۱	ایلام
۱۴/۴	۸۵/۶	۸/۱	۹۱/۹	بوشهر
۱۰/۰	۹۰/۰	۷/۹	۹۲/۱	تهران
۱۳/۶	۸۶/۴	۱۰/۸	۸۹/۲	چهارمحال و بختیاری
۱۵/۳	۸۴/۷	۸/۸	۹۱/۲	خراسان جنوبی
۱۳/۰	۸۷/۰	۸/۵	۹۱/۵	خراسان رضوی
۲۰/۰	۸۰/۰	۱۱/۶	۸۸/۴	خراسان شمالی
۱۲/۴	۸۷/۶	۷/۵	۹۲/۵	خوزستان
۱۳/۶	۸۶/۴	۹/۳	۹۰/۷	زنجان
۱۴/۷	۸۵/۳	۸/۶	۹۱/۴	سمنان
۱۳/۷	۸۶/۳	۹/۸	۹۰/۲	سیستان و بلوچستان
۱۲/۴	۸۷/۶	۸/۴	۹۱/۶	فارس
۱۳/۳	۸۶/۷	۸/۲	۹۱/۸	قزوین
۱۴/۰	۸۶/۰	۷/۸	۹۲/۲	قم
۲۰/۳	۷۹/۷	۱۱/۰	۸۹/۰	کردستان
۱۳/۱	۸۶/۹	۸/۵	۹۱/۵	کرمان
۱۳/۵	۸۶/۵	۸/۰	۹۲/۰	کرمانشاه
۱۴/۵	۸۵/۵	۱۰/۴	۸۹/۶	کهگیلویه و بویراحمد
۱۲/۷	۸۷/۳	۷/۷	۹۲/۳	گلستان
۱۰/۵	۸۹/۵	۵/۸	۹۴/۲	گیلان
۲۰/۳	۷۹/۷	۱۰/۴	۸۹/۶	لرستان
۱۲/۴	۸۷/۶	۷/۶	۹۲/۴	مازندران
۱۲/۹	۸۷/۱	۸/۵	۹۱/۵	مرکزی
۱۲/۷	۸۷/۳	۸/۱	۹۱/۹	هرمزگان
۱۵/۸	۸۴/۲	۸/۸	۹۱/۲	همدان
۱۵/۹	۸۴/۱	۸/۴	۹۱/۶	یزد
۸/۷	۹۱/۳	۱۰/۰	۹۰/۰	مناطق آزاد

نمودار شماره ۳
نسبت تعداد چک‌های برگشتی به مبادله‌ای به تفکیک استان و مناطق آزاد
خردادماه ۱۴۰۲



نمودار شماره ۴
نسبت مبلغ چک‌های برگشتی به مبادله‌ای به تفکیک استان و مناطق آزاد
خردادماه ۱۴۰۲



جدول شماره ۴

تعداد و مبلغ چک‌های برگشتی بر حسب علل برگشت به تفکیک استان و مناطق آزاد
خردادماه ۱۴۰۲

تعداد: صد فقره
مبلغ: میلیارد ریال

مبلغ			تعداد			نام استان
جمع	سایر علل ^۱	کسری یا فقدان موجودی	جمع	سایر علل ^۱	کسری یا فقدان موجودی	
۵۸۴۷۵۷	۱۹۷۳۱	۵۶۵۰۲۶	۶۵۸۷	۱۸۶	۶۴۰۱	کل کشور
۲۸۱۷۴	۱۰۲۸	۲۷۱۴۶	۴۸۴	۱۲	۴۷۲	آذربایجان شرقی
۱۳۵۷۳	۲۶۰	۱۳۳۱۳	۲۱۷	۵	۲۱۲	آذربایجان غربی
۷۸۶۶	۱۳۵	۷۷۳۱	۱۱۰	۳	۱۰۷	اردبیل
۵۱۴۹۶	۸۴۵	۵۰۶۵۱	۷۴۹	۱۴	۷۳۵	اصفهان
۲۳۰۹۳	۹۴۷	۲۲۱۴۶	۱۸۴	۷	۱۷۷	البرز
۴۰۱	۵	۳۹۶	۷	*	۷	ایلام
۳۳۵۸	۴۷	۳۳۱۱	۳۰	۱	۲۹	بوشهر
۲۴۵۷۶۰	۱۱۵۸۳	۲۳۴۱۷۷	۲۰۴۵	۷۱	۱۹۷۴	تهران
۲۸۹۱	۵۵	۲۸۳۶	۵۰	۱	۴۹	چهارمحال و بختیاری
۲۰۲۴	۱۹	۲۰۰۵	۴۲	۱	۴۱	خراسان جنوبی
۳۳۸۲۸	۷۴۹	۳۳۰۷۹	۴۶۱	۱۵	۴۴۶	خراسان رضوی
۱۹۰۹	۷۲	۱۸۳۷	۲۲	۱	۲۱	خراسان شمالی
۸۷۸۵	۱۴۲	۸۶۴۳	۸۹	۳	۸۶	خوزستان
۵۸۳۱	۱۱۸	۵۷۱۳	۷۵	۲	۷۳	زنجان
۵۶۳۲	۱۷۴	۵۴۵۸	۶۶	۲	۶۴	سمنان
۱۵۸۱	۵۵	۱۵۲۶	۱۸	۱	۱۷	سیستان و بلوچستان
۱۸۷۷۵	۳۰۴	۱۸۴۷۱	۲۰۱	۴	۱۹۷	فارس
۹۰۲۴	۱۳۱	۸۸۹۳	۱۰۸	۳	۱۰۵	قزوین
۱۰۷۴۹	۲۱۱	۱۰۵۳۸	۱۷۴	۵	۱۶۹	قم
۵۶۴۳	۱۱۱	۵۵۳۲	۶۸	۲	۶۶	کردستان
۷۶۸۷	۱۴۰	۷۵۴۷	۱۴۳	۴	۱۳۹	کرمان
۲۹۱۴	۴۰	۲۸۷۴	۳۷	۱	۳۶	کرمانشاه
۴۸۷	۱۰	۴۷۷	۸	*	۸	کهگیلویه و بویراحمد
۴۵۵۵	۶۲	۴۴۹۳	۶۵	۲	۶۳	گلستان
۱۱۹۵۷	۲۴۳	۱۱۷۱۴	۱۲۹	۴	۱۲۵	گیلان
۳۵۹۵	۵۷	۳۵۳۸	۳۵	۱	۳۴	لرستان
۳۰۱۴۴	۹۳۳	۲۹۲۱۱	۳۱۶	۸	۳۰۸	مازندران
۸۷۱۹	۳۵۷	۸۳۶۲	۱۱۴	۳	۱۱۱	مرکزی
۳۶۴۰	۶۹	۳۵۷۱	۳۱	۱	۳۰	هرمزگان
۷۳۹۸	۱۵۳	۷۲۴۵	۱۲۸	۵	۱۲۳	همدان
۲۲۹۵۰	۶۷۳	۲۲۲۷۷	۳۷۷	۷	۳۷۰	یزد
۳۱۶	۳	۳۱۳	۴	*	۴	مناطق آزاد

^۱ شامل موارد عدم تطابق امضاء، نقص امضاء، مغایرت تاریخ عددی و حروفی، مخدوش بودن امضا یا مندرجات چک، مغایرت مبلغ حروفی با عددی چک، مسدود بودن حساب مورد نظر و مسدود بودن چک با شماره سری و سریال مرتبط

جدول شماره ۵

درصد توزیع تعداد و مبلغ چک‌های برگشتی بر حسب علیل برگشت به تفکیک استان و مناطق آزاد
خردادماه ۱۴۰۲

مبلغ		تعداد		نام استان
سایر علیل ^۱	کسری یا فقدان موجودی	سایر علیل ^۱	کسری یا فقدان موجودی	
۳/۴	۹۶/۶	۲/۸	۹۷/۲	کل کشور
۳/۶	۹۶/۴	۲/۶	۹۷/۴	آذربایجان شرقی
۱/۹	۹۸/۱	۲/۳	۹۷/۷	آذربایجان غربی
۱/۷	۹۸/۳	۲/۸	۹۷/۲	اردبیل
۱/۶	۹۸/۴	۱/۸	۹۸/۲	اصفهان
۴/۱	۹۵/۹	۳/۹	۹۶/۱	البرز
۱/۲	۹۸/۸	۳/۱	۹۶/۹	ایلام
۱/۴	۹۸/۶	۲/۷	۹۷/۳	بوشهر
۴/۷	۹۵/۳	۳/۵	۹۶/۵	تهران
۱/۹	۹۸/۱	۲/۱	۹۷/۹	چهارمحال و بختیاری
۱/۰	۹۹/۰	۳/۳	۹۶/۷	خراسان جنوبی
۲/۲	۹۷/۸	۳/۲	۹۶/۸	خراسان رضوی
۳/۸	۹۶/۲	۳/۰	۹۷/۰	خراسان شمالی
۱/۶	۹۸/۴	۳/۴	۹۶/۶	خوزستان
۲/۰	۹۸/۰	۲/۰	۹۸/۰	زنجان
۳/۱	۹۶/۹	۲/۷	۹۷/۳	سمنان
۳/۵	۹۶/۵	۴/۴	۹۵/۶	سیستان و بلوچستان
۱/۶	۹۸/۴	۲/۱	۹۷/۹	فارس
۱/۵	۹۸/۵	۲/۴	۹۷/۶	قزوین
۲/۰	۹۸/۰	۲/۸	۹۷/۲	قم
۲/۰	۹۸/۰	۲/۲	۹۷/۸	کردستان
۱/۸	۹۸/۲	۲/۷	۹۷/۳	کرمان
۱/۴	۹۸/۶	۲/۹	۹۷/۱	کرمانشاه
۲/۱	۹۷/۹	۲/۷	۹۷/۳	کهگیلویه و بویراحمد
۱/۴	۹۸/۶	۳/۰	۹۷/۰	گلستان
۲/۰	۹۸/۰	۲/۹	۹۷/۱	گیلان
۱/۶	۹۸/۴	۲/۳	۹۷/۷	لرستان
۳/۱	۹۶/۹	۲/۴	۹۷/۶	مازندران
۴/۱	۹۵/۹	۲/۴	۹۷/۶	مرکزی
۱/۹	۹۸/۱	۲/۹	۹۷/۱	هرمزگان
۲/۱	۹۷/۹	۳/۷	۹۶/۳	همدان
۲/۹	۹۷/۱	۱/۸	۹۸/۲	یزد
۰/۹	۹۹/۱	۱/۶	۹۸/۴	مناطق آزاد

^۱ به زیرنویس صفحه قبل رجوع شود

جدول شماره ۶

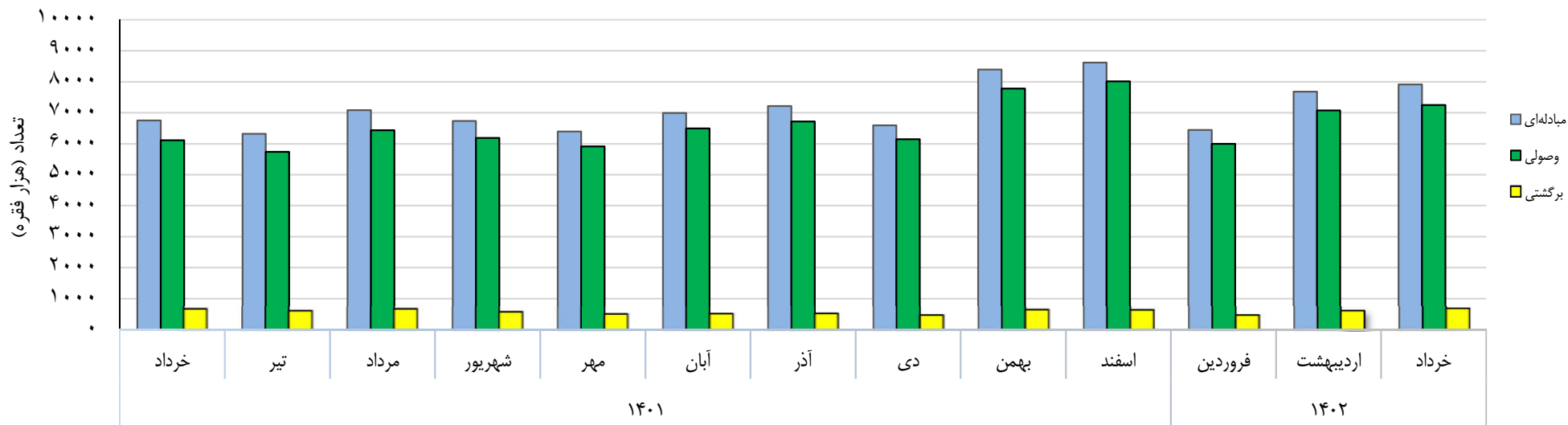
تعداد و مبلغ چک‌های عادی و رمزدار در کل کشور

تعداد: صد فقره

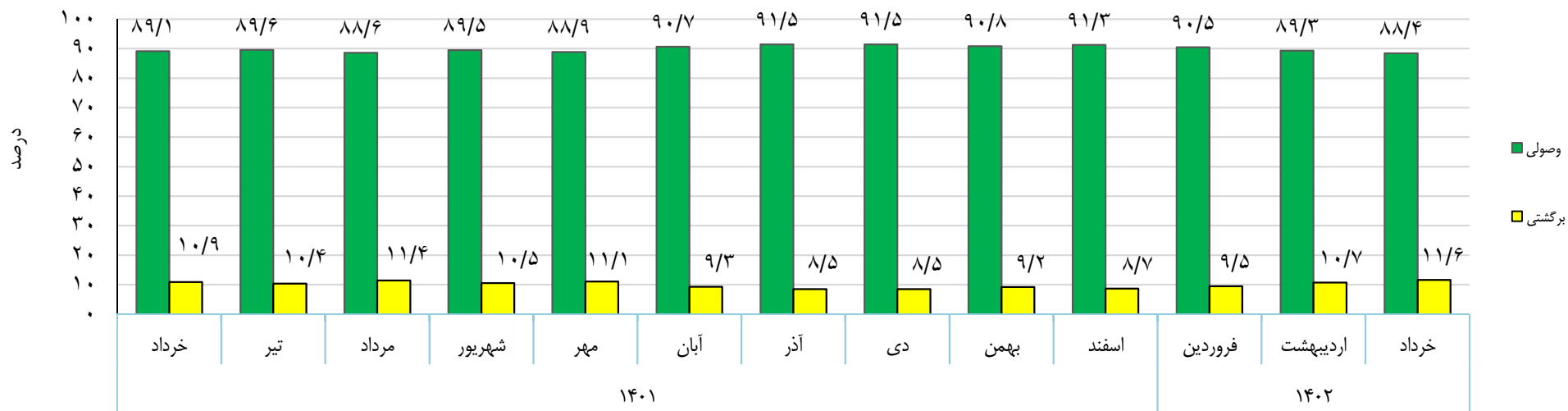
مبلغ: میلیارد ریال

چک‌های رمزدار						چک‌های عادی										دوره
عودتی		وصولی		مبادله‌ای		نسبت چک‌های برگشتی به مبادله‌ای (درصد)		نسبت چک‌های وصولی به مبادله‌ای (درصد)		برگشتی		وصولی		مبادله‌ای		
مبلغ	تعداد	مبلغ	تعداد	مبلغ	تعداد	مبلغ	تعداد	مبلغ	تعداد	مبلغ	تعداد	مبلغ	تعداد	مبلغ	تعداد	
۳۵۵۸۰۲۶۴	۱۶۷۸	۱۱۱۸۳۴۵۰	۱۰۷۰۴۴	۴۶۶۳۷۱۴	۱۰۸۷۲۲	۲۲/۲	۱۴/۹	۷۷/۸	۸۵/۱	۱۳۵۹۴۴۹	۱۶۸۴۸۷	۴۷۷۴۲۸۸	۹۶۵۹۹۰	۶۱۳۳۸۱۷	۱۱۳۴۴۷۷	سال ۱۳۹۵
۶۹۳۹۷۲	۸۱۸	۱۵۳۲۵۲۱۲	۹۱۵۸۶	۱۶۰۱۹۱۸۴	۹۲۴۰۴	۲۱/۵	۱۵/۴	۷۸/۵	۸۴/۶	۱۶۱۲۳۳۸	۱۷۳۹۲۱	۵۸۷۶۲۸۱	۹۵۶۶۵۷	۷۴۸۸۶۱۹	۱۱۳۰۵۷۸	سال ۱۳۹۶
۷۹۶۳۳۷	۱۰۲۷	۳۰۴۲۷۲۹۳	۱۲۴۷۰۱	۳۱۲۳۳۶۳۰	۱۲۵۷۳۸	۱۴/۵	۱۲/۷	۸۵/۵	۸۷/۳	۱۳۶۹۰۴۲	۱۲۳۲۸۴	۸۰۸۱۷۹۱	۸۴۹۲۵۲	۹۴۵۰۸۳۳	۹۷۲۵۳۶	سال ۱۳۹۷
۱۸۲۳۰۹۸	۹۹۵	۱۸۹۷۱۱۰۳	۱۰۳۹۴۱	۲۰۷۹۴۲۰۱	۱۰۴۹۳۶	۱۱/۱	۹/۱	۸۸/۹	۹۰/۹	۱۲۸۳۵۶۱	۸۲۷۰۲	۱۰۲۷۷۰۲۱	۸۲۸۴۹۶	۱۱۵۶۰۵۸۲	۹۱۱۱۹۸	سال ۱۳۹۸
۱۱۶۳۵۹۸	۸۸۹	۱۴۷۳۳۳۲۸	۷۶۴۱۶	۱۵۹۴۶۹۲۶	۷۷۳۰۵	۱۱/۳	۹/۸	۸۸/۷	۹۰/۲	۲۴۸۸۴۸۱	۹۹۷۰۷	۱۹۵۲۰۲۸۱	۹۲۰۲۱۳	۲۲۰۰۸۷۶۲	۱۰۱۹۹۲۰	سال ۱۳۹۹
۶۸۸۰۸۳	۵۱۸	۱۹۶۹۸۲۲۷	۵۶۰۳۰	۲۰۳۸۶۳۱۰	۵۶۵۴۸	۱۲/۰	۹/۱	۸۸/۰	۹۰/۹	۳۲۹۶۶۱۹	۷۴۱۴۴	۲۴۲۷۷۸۱۸	۷۴۰۹۶۴	۲۷۵۴۴۳۷	۸۱۵۱۰۸	سال ۱۴۰۰
۳۸۲۷۲۴	۴۲۱	۳۳۹۱۳۲۰۷	۵۰۱۰۶	۲۴۲۹۴۹۳۱	۵۰۵۲۷	۹/۹	۸/۱	۹۰/۱	۹۱/۹	۴۳۸۸۸۰۰	۶۶۵۷۷	۳۹۷۷۳۷۳۵	۷۵۹۰۵۳	۴۴۱۶۲۵۳۵	۸۲۵۶۳۰	سال ۱۴۰۱
سال ۱۴۰۱																
۳۸۵۹۷	۳۶	۲۹۰۹۲۳۵	۴۶۲۹	۲۹۴۷۸۳۲	۴۶۶۵	۱۰/۹	۹/۵	۸۹/۱	۹۰/۵	۳۷۳۸۱۴	۶۴۰۴	۳۰۵۰۱۳۶	۶۱۰۹۹	۳۴۲۳۹۵۰	۶۷۵۰۳	خرداد
۳۶۸۸۹	۳۳	۲۰۳۹۵۳۳	۴۲۸۷	۲۰۷۶۴۲۲	۴۳۲۰	۱۰/۴	۹/۳	۸۹/۶	۹۰/۷	۳۴۵۱۱۶	۵۸۶۴	۲۹۷۴۹۲۲	۵۷۳۴۶	۳۳۲۰۰۳۸	۶۳۲۱۰	تیر
۳۳۷۷۹	۳۴	۲۲۸۴۸۱۵	۴۲۷۳	۲۳۱۸۵۹۴	۴۳۰۷	۱۱/۴	۹/۱	۸۸/۶	۹۰/۹	۳۹۵۰۵۱	۶۴۲۴	۳۰۷۳۷۶۸	۶۴۳۹۹	۳۴۶۸۸۱۹	۷۰۸۲۳	مرداد
۱۸۶۱۴	۳۳	۱۵۰۱۵۱۹	۳۹۹۹	۱۵۲۰۱۳۳	۴۰۳۲	۱۰/۵	۸/۲	۸۹/۵	۹۱/۸	۳۵۳۱۲۴	۵۵۲۲	۲۹۹۷۵۲۵	۶۱۸۴۸	۳۳۵۰۶۴۹	۶۷۳۷۰	شهریور
۱۷۸۱۲	۳۲	۱۲۶۹۸۱۸	۳۶۵۵	۱۲۸۷۶۳۰	۳۶۸۷	۱۱/۱	۷/۶	۸۸/۹	۹۲/۴	۳۵۳۰۵۱	۴۸۴۲	۲۸۳۱۸۲۸	۵۹۱۴۰	۳۱۸۴۸۷۹	۶۳۹۸۲	مهر
۱۷۵۷۲	۳۷	۱۶۶۱۸۱۴	۴۱۸۶	۱۶۷۹۳۹۶	۴۲۲۳	۹/۳	۷/۱	۹۰/۷	۹۲/۹	۳۴۳۳۳۰	۴۹۵۸	۳۳۳۵۲۸۵	۶۴۹۳۹	۳۶۷۸۵۱۵	۶۹۸۹۷	آبان
۲۷۰۳۲	۳۵	۱۷۸۳۸۹۲	۴۲۵۶	۱۸۱۰۹۲۴	۴۲۹۱	۸/۵	۶/۹	۹۱/۵	۹۳/۱	۳۳۷۶۶۲	۴۹۸۹	۳۶۴۰۶۱۸	۶۷۱۸۳	۳۹۷۸۲۸۰	۷۲۱۷۲	آذر
۳۵۷۱۳	۳۵	۱۷۸۶۹۹۵	۴۰۴۰	۱۸۲۲۷۰۸	۴۰۷۵	۸/۵	۶/۸	۹۱/۵	۹۳/۲	۳۵۹۰۱۶	۴۵۰۳	۳۸۵۴۶۹۷	۶۱۴۶۲	۴۲۱۳۷۱۳	۶۵۹۶۵	دی
۴۱۹۳۸	۴۰	۱۹۸۰۴۶۷	۴۴۶۶	۲۰۲۲۴۰۵	۴۵۰۶	۹/۲	۷/۳	۹۰/۸	۹۲/۷	۴۶۹۶۵۵	۶۱۵۹	۴۶۱۵۰۳۲	۷۷۸۱۸	۵۰۸۴۶۸۷	۸۳۹۷۷	بهمن
۵۱۰۰۳	۵۱	۲۸۳۰۷۸۰	۵۷۴۹	۲۸۸۱۷۸۳	۵۸۰۰	۸/۷	۷/۰	۹۱/۳	۹۳/۰	۵۱۱۲۴۶	۶۰۷۳	۵۳۶۷۴۶۸	۸۰۱۳۹	۵۸۷۸۷۱۴	۸۶۲۱۲	اسفند
سال ۱۴۰۲																
۱۳۳۵۹	۲۳	۹۷۷۶۱۴	۲۴۴۱	۹۹۰۹۷۳	۲۴۶۴	۹/۵	۷/۰	۹۰/۵	۹۳/۰	۳۱۰۷۴۷	۴۵۰۶	۲۹۷۲۳۳۹	۵۹۹۷۵	۳۲۸۳۰۷۶	۶۴۴۸۱	فروردین
۲۹۰۵۷	۲۹	۱۵۵۹۰۷۲	۳۵۰۸	۱۵۸۱۲۹	۳۵۳۷	۱۰/۷	۷/۸	۸۹/۳	۹۲/۲	۵۱۳۳۹۹	۶۰۰۲	۴۳۰۰۴۲۱	۷۰۷۹۳	۴۸۱۳۸۲۰	۷۶۷۹۵	اردیبهشت
۳۰۶۲۴	۳۱	۱۴۸۱۷۳۳	۳۴۸۸	۱۵۱۲۳۵۷	۳۵۱۹	۱۱/۶	۸/۳	۸۸/۴	۹۱/۷	۵۸۴۷۵۷	۶۵۸۷	۴۴۵۱۰۱۱	۷۲۵۲۴	۵۰۲۵۷۶۸	۷۹۱۱۱	خرداد

نمودار شماره ۵
تعداد چک‌های مبادله‌ای، وصولی و برگشتی در کل کشور
خردادماه ۱۴۰۱ الی خردادماه ۱۴۰۲



نمودار شماره ۶
نسبت مبلغ چک‌های وصولی و برگشتی به مبادله‌ای در کل کشور
خردادماه ۱۴۰۱ الی خردادماه ۱۴۰۲



جدول شماره ۷

درصد تغییر ماهانه تعداد و مبلغ چک‌های عادی مبادله‌ای، وصولی و برگشتی در کل کشور

سال		ماه	درصد تغییر چک‌های مبادله‌ای نسبت به:				درصد تغییر چک‌های وصولی نسبت به:				درصد تغییر چک‌های برگشتی نسبت به:			
			ماه قبل		ماه مشابه سال قبل		ماه قبل		ماه مشابه سال قبل		ماه قبل		ماه مشابه سال قبل	
			تعداد	مبلغ	تعداد	مبلغ	تعداد	مبلغ	تعداد	مبلغ	تعداد	مبلغ	تعداد	مبلغ
۱۴۰۱	خرداد		۷/۷	۲۴/۹	-۱۵/۱	۵۳/۸	۸/۱	۲۷/۰	-۱۴/۹	۵۶/۸	۴/۶	۹/۵	-۱۷/۲	۳۳/۶
	تیر		-۶/۴	-۳/۰	۳/۸	۷۱/۹	-۶/۱	-۲/۵	۳/۷	۷۴/۸	-۸/۴	-۷/۷	۴/۷	۵۰/۸
	مرداد		۱۲/۰	۴/۵	۲/۵	۷۱/۵	۱۲/۳	۳/۳	۴/۴	۷۸/۳	۹/۵	۱۴/۵	-۱۳/۴	۳۲/۰
	شهریور		-۴/۹	-۳/۴	-۷/۶	۳۴/۱	-۴/۰	-۲/۵	-۶/۰	۳۷/۲	-۱۴/۰	-۱۰/۶	-۲۲/۱	۱۲/۴
	مهر		-۵/۰	-۴/۹	۱۸/۱	۵۸/۸	-۴/۴	-۵/۵	۱۹/۷	۶۲/۵	-۱۲/۳	۰/۰	۱/۸	۳۴/۸
	آبان		۹/۲	۱۵/۵	-۰/۹	۴۶/۸	۹/۸	۱۷/۸	۱/۱	۵۱/۶	۲/۴	-۲/۸	-۲۱/۳	۱۲/۷
	آذر		۳/۳	۸/۱	۱۰/۶	۵۴/۰	۳/۵	۹/۲	۱۲/۳	۵۶/۴	۰/۶	-۱/۶	-۸/۳	۳۲/۴
	دی		-۸/۶	۵/۹	۰/۹	۵۶/۲	-۸/۵	۵/۹	۲/۶	۶۱/۱	-۹/۷	۶/۳	-۱۸/۵	۱۷/۷
	بهمن		۲۷/۳	۲۰/۷	۳۳/۱	۹۱/۲	۲۶/۶	۱۹/۷	۳۵/۵	۹۷/۹	۳۶/۸	۳۰/۸	۸/۵	۴۳/۷
	اسفند		۲/۷	۱۵/۶	۲۳/۱	۹۶/۳	۳/۰	۱۶/۳	۲۵/۵	۱۰۱/۵	-۱/۴	۸/۹	-۲/۴	۵۴/۶
۱۴۰۲	فروردین		-۲۵/۲	-۴۴/۲	۲۴/۴	۷۸/۶	-۲۵/۲	-۴۴/۶	۲۷/۲	۸۲/۲	-۲۵/۸	-۳۹/۲	-۴/۴	۵۰/۵
	اردیبهشت		۱۹/۱	۴۶/۶	۲۲/۵	۷۵/۵	۱۸/۰	۴۴/۷	۲۵/۲	۷۹/۱	۳۳/۲	۶۵/۲	-۲/۰	۵۰/۴
	خرداد		۳/۰	۴/۶	۱۷/۲	۴۷/۱	۲/۴	۳/۵	۱۸/۷	۴۵/۹	۹/۷	۱۳/۹	۲/۹	۵۶/۴

جدول شماره ۸

شاخص تعداد و مبلغ چک‌های عادی مبادله‌ای، وصولی و برگشتی در کل کشور

(۱۴۰۰=۱۰۰)

چک‌های برگشتی		چک‌های وصولی		چک‌های مبادله‌ای		ماه	سال
مبلغ	تعداد	مبلغ	تعداد	مبلغ	تعداد		
۱۳۶/۱	۱۰۳/۶	۱۵۰/۹	۹۹/۰	۱۴۹/۲	۹۹/۴	خرداد	۱۴۰۱
۱۲۵/۶	۹۴/۹	۱۴۷/۲	۹۲/۹	۱۴۴/۶	۹۳/۱	تیر	
۱۴۳/۸	۱۰۴/۰	۱۵۲/۱	۱۰۴/۳	۱۵۱/۱	۱۰۴/۳	مرداد	
۱۲۸/۵	۸۹/۴	۱۴۸/۳	۱۰۰/۲	۱۴۶/۰	۹۹/۲	شهریور	
۱۲۸/۵	۷۸/۴	۱۴۰/۱	۹۵/۸	۱۳۸/۸	۹۴/۲	مهر	
۱۲۴/۹	۸۰/۲	۱۶۵/۱	۱۰۵/۲	۱۶۰/۳	۱۰۲/۹	آبان	
۱۲۲/۹	۸۰/۷	۱۸۰/۲	۱۰۸/۸	۱۷۳/۳	۱۰۶/۳	آذر	
۱۳۰/۷	۷۲/۹	۱۹۰/۸	۹۹/۵	۱۸۳/۶	۹۷/۱	دی	
۱۷۱/۰	۹۹/۷	۲۲۸/۴	۱۲۶/۰	۲۲۱/۵	۱۲۳/۶	بهمن	
۱۸۶/۱	۹۸/۳	۲۶۵/۶	۱۲۹/۸	۲۵۶/۱	۱۲۶/۹	اسفند	
۱۱۳/۱	۷۲/۹	۱۴۷/۱	۹۷/۱	۱۴۳/۰	۹۴/۹	فروردین	۱۴۰۲
۱۸۶/۹	۹۷/۱	۲۱۲/۸	۱۱۴/۷	۲۰۹/۷	۱۱۳/۱	اردیبهشت	
۲۱۲/۹	۱۰۶/۶	۲۲۰/۳	۱۱۷/۵	۲۱۹/۴	۱۱۶/۵	خرداد	

جدول شماره ۹

تعداد، مبلغ و درصد توزیع چک‌های رمزدار وصولی برحسب استان و مناطق آزاد

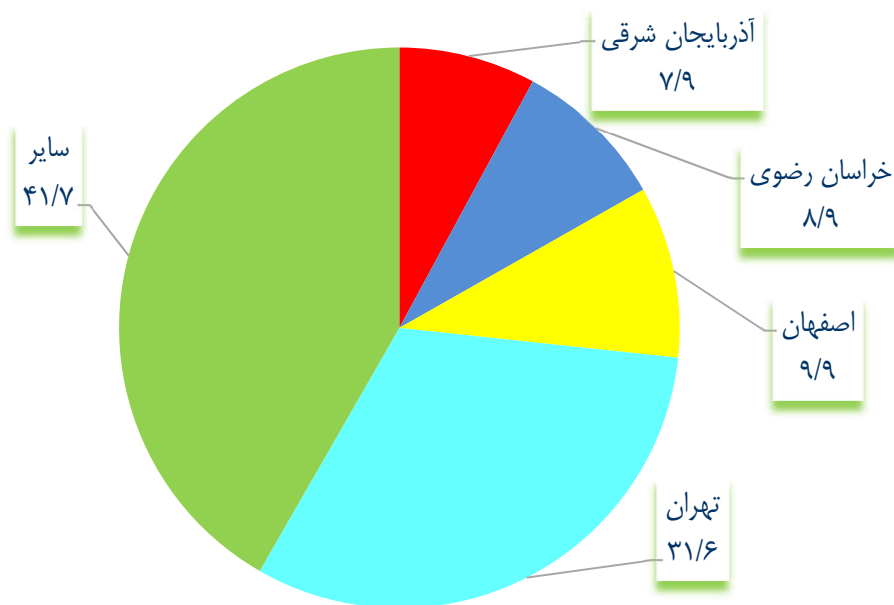
خردادماه ۱۴۰۲

تعداد: صد فقره

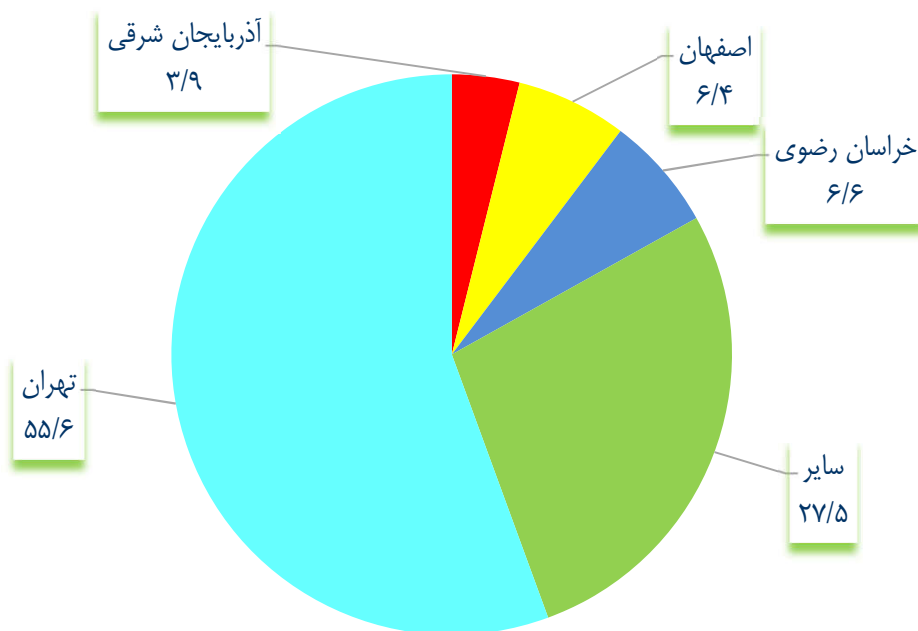
مبلغ: میلیارد ریال

نام استان	تعداد	مبلغ	درصد توزیع تعداد	درصد توزیع مبلغ
کل کشور	۳۴۸۸	۱۴۸۱۷۳۳	۱۰۰/۰	۱۰۰/۰
آذربایجان شرقی	۲۷۷	۵۸۳۴۲	۷/۹	۳/۹
آذربایجان غربی	۸۱	۱۴۲۴۹	۲/۳	۱/۰
اردبیل	۷۴	۱۱۶۴۹	۲/۱	۰/۸
اصفهان	۳۴۵	۹۵۵۴۰	۹/۹	۶/۴
البرز	۱۱۵	۳۲۰۷۶	۳/۳	۲/۲
ایلام	۴	۱۰۰۶	۰/۱	۰/۱
بوشهر	۱۳	۱۲۲۵۲	۰/۴	۰/۸
تهران	۱۱۰۳	۸۲۴۴۹۴	۳۱/۶	۵۵/۶
چهارمحال و بختیاری	۱۵	۴۱۱۵	۰/۴	۰/۳
خراسان جنوبی	۱۷	۴۰۷۲	۰/۵	۰/۳
خراسان رضوی	۳۰۹	۹۸۲۴۸	۸/۹	۶/۶
خراسان شمالی	۱۲	۲۹۳۶	۰/۳	۰/۲
خوزستان	۵۲	۲۰۴۹۶	۱/۵	۱/۴
زنجان	۴۰	۷۴۳۶	۱/۱	۰/۵
سمنان	۲۲	۵۱۴۲	۰/۶	۰/۳
سیستان و بلوچستان	۱۰	۴۲۴۴	۰/۳	۰/۳
فارس	۱۲۶	۴۴۷۱۰	۳/۶	۳/۰
قزوین	۵۹	۱۳۸۳۰	۱/۷	۰/۹
قم	۱۱۶	۳۲۸۰۴	۳/۳	۲/۲
کردستان	۲۱	۴۴۲۰	۰/۶	۰/۳
کرمان	۹۱	۲۵۳۲۰	۲/۶	۱/۷
کرمانشاه	۲۷	۱۰۰۷۸	۰/۸	۰/۷
کهگیلویه و بویراحمد	۴	۵۹۲	۰/۱	*
گلستان	۲۶	۵۸۸۰	۰/۷	۰/۴
گیلان	۶۷	۱۶۵۵۵	۱/۹	۱/۱
لرستان	۲۲	۴۶۸۸	۰/۶	۰/۳
مازندران	۱۷۸	۴۰۳۸۵	۵/۱	۲/۷
مرکزی	۷۲	۱۸۸۵۱	۲/۱	۱/۳
هرمزگان	۱۹	۱۷۱۳۶	۰/۵	۱/۲
همدان	۷۱	۱۳۴۱۱	۲/۰	۰/۹
یزد	۹۶	۳۵۷۰۰	۲/۸	۲/۴
مناطق آزاد	۲	۱۰۷۶	۰/۱	۰/۱

نمودار شماره ۷
 درصد توزیع تعداد چک‌های رمزارز وصولی بر حسب استان و مناطق آزاد
 خردادماه ۱۴۰۲



نمودار شماره ۸
 درصد توزیع مبلغ چک‌های رمزارز وصولی بر حسب استان و مناطق آزاد
 خردادماه ۱۴۰۲



جدول شماره ۱۰

تعداد، مبلغ و درصد تغییر چک‌های رمزدار وصولی در کل کشور

تعداد: صد فقره

مبلغ: میلیارد ریال

سال	ماه	تعداد	مبلغ	درصد تغییر نسبت به ماه قبل	
				تعداد	مبلغ
۱۴۰۱	خرداد	۴۶۲۹	۲۹۰۹۲۳۵	۱۳/۸	۱۸/۳
	تیر	۴۲۸۷	۲۰۳۹۵۳۳	-۷/۴	-۲۹/۹
	مرداد	۴۲۷۳	۲۲۸۴۸۱۵	-۰/۳	۱۲/۰
	شهریور	۳۹۹۹	۱۵۰۱۵۱۹	-۶/۴	-۳۴/۳
	مهر	۳۶۵۵	۱۲۶۹۸۱۸	-۸/۶	-۱۵/۴
	آبان	۴۱۸۶	۱۶۶۱۸۲۴	۱۴/۵	۳۰/۹
	آذر	۴۲۵۶	۱۷۸۳۸۹۲	۱/۷	۷/۳
	دی	۴۰۴۰	۱۷۸۶۹۹۵	-۵/۱	۰/۲
	بهمن	۴۴۶۶	۱۹۸۰۴۶۷	۱۰/۵	۱۰/۸
	اسفند	۵۷۴۹	۲۸۳۰۷۸۰	۲۸/۷	۴۲/۹
	۱۴۰۲	فروردین	۲۴۴۱	۹۷۷۶۱۴	-۵۷/۵
اردیبهشت		۳۵۰۸	۱۵۵۹۰۷۲	۴۳/۷	۵۹/۵
خرداد		۳۴۸۸	۱۴۸۱۷۳۳	-۰/۶	-۵/۰

جدول شماره ۱۱

تعداد و درصد توزیع چک‌های وصولی بر حسب عادی و رمزدار به تفکیک استان و مناطق آزاد
خردادماه ۱۴۰۲

تعداد: صد فقره

درصد توزیع			تعداد			استان
کل	رمزدار	عادی	کل	رمزدار	عادی	
۱۰۰/۰	۴/۶	۹۵/۴	۷۶۰۱۲	۳۴۸۸	۷۲۵۲۴	کل کشور
۱۰۰/۰	۵/۴	۹۴/۶	۵۱۲۴	۲۷۷	۴۸۴۷	آذربایجان شرقی
۱۰۰/۰	۴/۲	۹۵/۸	۱۹۴۷	۸۱	۱۸۶۶	آذربایجان غربی
۱۰۰/۰	۶/۸	۹۳/۲	۱۰۹۲	۷۴	۱۰۱۸	اردبیل
۱۰۰/۰	۴/۳	۹۵/۷	۷۹۹۴	۳۴۵	۷۶۴۹	اصفهان
۱۰۰/۰	۴/۹	۹۵/۱	۲۳۳۰	۱۱۵	۲۲۱۵	البرز
۱۰۰/۰	۶/۶	۹۳/۴	۶۱	۴	۵۷	ایلام
۱۰۰/۰	۳/۷	۹۶/۳	۳۵۴	۱۳	۳۴۱	بوشهر
۱۰۰/۰	۴/۴	۹۵/۶	۲۴۸۴۳	۱۱۰۳	۲۳۷۴۰	تهران
۱۰۰/۰	۳/۵	۹۶/۵	۴۲۸	۱۵	۴۱۳	چهارمحال و بختیاری
۱۰۰/۰	۳/۸	۹۶/۲	۴۵۲	۱۷	۴۳۵	خراسان جنوبی
۱۰۰/۰	۵/۸	۹۴/۲	۵۲۹۶	۳۰۹	۴۹۸۷	خراسان رضوی
۱۰۰/۰	۶/۷	۹۳/۳	۱۷۹	۱۲	۱۶۷	خراسان شمالی
۱۰۰/۰	۴/۵	۹۵/۵	۱۱۵۲	۵۲	۱۱۰۰	خوزستان
۱۰۰/۰	۵/۲	۹۴/۸	۷۶۹	۴۰	۷۲۹	زنجان
۱۰۰/۰	۳/۰	۹۷/۰	۷۲۵	۲۲	۷۰۳	سمنان
۱۰۰/۰	۵/۷	۹۴/۳	۱۷۵	۱۰	۱۶۵	سیستان و بلوچستان
۱۰۰/۰	۵/۴	۹۴/۶	۲۳۲۲	۱۲۶	۲۱۹۶	فارس
۱۰۰/۰	۴/۶	۹۵/۴	۱۲۷۶	۵۹	۱۲۱۷	قزوین
۱۰۰/۰	۵/۴	۹۴/۶	۲۱۶۲	۱۱۶	۲۰۴۶	قم
۱۰۰/۰	۳/۷	۹۶/۳	۵۷۲	۲۱	۵۵۱	کردستان
۱۰۰/۰	۵/۶	۹۴/۴	۱۶۲۲	۹۱	۱۵۳۱	کرمان
۱۰۰/۰	۶/۰	۹۴/۰	۴۵۲	۲۷	۴۲۵	کرمانشاه
۱۰۰/۰	۵/۵	۹۴/۵	۷۳	۴	۶۹	کهگیلویه و بویراحمد
۱۰۰/۰	۳/۲	۹۶/۸	۸۰۷	۲۶	۷۸۱	گلستان
۱۰۰/۰	۳/۱	۹۶/۹	۲۱۵۸	۶۷	۲۰۹۱	گیلان
۱۰۰/۰	۶/۸	۹۳/۲	۳۲۳	۲۲	۳۰۱	لرستان
۱۰۰/۰	۴/۴	۹۵/۶	۴۰۲۹	۱۷۸	۳۸۵۱	مازندران
۱۰۰/۰	۵/۵	۹۴/۵	۱۳۰۰	۷۲	۱۲۲۸	مرکزی
۱۰۰/۰	۵/۱	۹۴/۹	۳۷۲	۱۹	۳۵۳	هرمزگان
۱۰۰/۰	۵/۱	۹۴/۹	۱۳۹۱	۷۱	۱۳۲۰	همدان
۱۰۰/۰	۲/۳	۹۷/۷	۴۱۸۹	۹۶	۴۰۹۳	یزد
۱۰۰/۰	۵/۳	۹۴/۷	۳۸	۲	۳۶	مناطق آزاد

جدول شماره ۱۲

مبلغ و درصد توزیع چک‌های وصولی بر حسب عادی و رمزدار به تفکیک استان و مناطق آزاد
خردادماه ۱۴۰۲

مبلغ: میلیارد ریال

درصد توزیع			مبلغ			استان
کل	رمزدار	عادی	کل	رمزدار	عادی	
۱۰۰/۰	۲۵/۰	۷۵/۰	۵۹۳۲۷۴۴	۱۴۸۱۷۳۳	۴۴۵۱۰۱۱	کل کشور
۱۰۰/۰	۲۳/۰	۷۷/۰	۲۵۳۱۵۹	۵۸۳۴۲	۱۹۴۸۱۷	آذربایجان شرقی
۱۰۰/۰	۱۵/۴	۸۴/۶	۹۲۴۶۲	۱۴۲۴۹	۷۸۲۱۳	آذربایجان غربی
۱۰۰/۰	۲۷/۴	۷۲/۶	۴۲۴۸۴	۱۱۶۴۹	۳۰۸۳۵	اردبیل
۱۰۰/۰	۲۱/۷	۷۸/۳	۴۴۰۹۱۴	۹۵۵۴۰	۳۴۵۳۷۴	اصفهان
۱۰۰/۰	۱۴/۳	۸۵/۷	۲۲۴۴۰۰	۳۲۰۷۶	۱۹۲۳۲۴	البرز
۱۰۰/۰	۳۱/۳	۶۸/۷	۳۲۱۹	۱۰۰۶	۲۲۱۳	ایلام
۱۰۰/۰	۳۸/۱	۶۱/۹	۳۲۱۸۴	۱۲۲۵۲	۱۹۹۳۲	بوشهر
۱۰۰/۰	۲۷/۱	۷۲/۹	۳۰۴۵۵۳۲	۸۲۴۴۹۴	۲۲۲۱۰۳۸	تهران
۱۰۰/۰	۱۸/۳	۸۱/۷	۲۲۴۴۵	۴۱۱۵	۱۸۳۳۰	چهارمحال و بختیاری
۱۰۰/۰	۲۶/۷	۷۳/۳	۱۵۲۶۷	۴۰۷۲	۱۱۱۹۵	خراسان جنوبی
۱۰۰/۰	۳۰/۲	۶۹/۸	۳۲۵۶۱۵	۹۸۲۴۸	۲۲۷۳۶۷	خراسان رضوی
۱۰۰/۰	۲۷/۸	۷۲/۲	۱۰۵۴۹	۲۹۳۶	۷۶۱۳	خراسان شمالی
۱۰۰/۰	۲۴/۹	۷۵/۱	۸۲۳۳۷	۲۰۴۹۶	۶۱۸۴۱	خوزستان
۱۰۰/۰	۱۶/۸	۸۳/۲	۴۴۳۲۳	۷۴۳۶	۳۶۸۸۷	زنجان
۱۰۰/۰	۱۳/۶	۸۶/۴	۳۷۷۵۴	۵۱۴۲	۳۲۶۱۲	سمنان
۱۰۰/۰	۲۹/۹	۷۰/۱	۱۴۲۱۳	۴۲۴۴	۹۹۶۹	سیستان و بلوچستان
۱۰۰/۰	۲۵/۲	۷۴/۸	۱۷۷۱۱۱	۴۴۷۱۰	۱۳۲۴۰۱	فارس
۱۰۰/۰	۱۹/۰	۸۱/۰	۷۲۹۰۷	۱۳۸۳۰	۵۹۰۷۷	قزوین
۱۰۰/۰	۳۳/۲	۶۶/۸	۹۸۸۷۰	۳۲۸۰۴	۶۶۰۶۶	قم
۱۰۰/۰	۱۶/۷	۸۳/۳	۲۶۵۲۷	۴۴۲۰	۲۲۱۰۷	کردستان
۱۰۰/۰	۳۳/۱	۶۶/۹	۷۶۴۸۶	۲۵۳۲۰	۵۱۱۶۶	کرمان
۱۰۰/۰	۳۵/۱	۶۴/۹	۲۸۷۳۱	۱۰۰۷۸	۱۸۶۵۳	کرمانشاه
۱۰۰/۰	۱۷/۱	۸۲/۹	۳۴۷۲	۵۹۲	۲۸۸۰	کهگیلویه و بویراحمد
۱۰۰/۰	۱۵/۸	۸۴/۲	۳۷۲۴۹	۵۸۸۰	۳۱۳۶۹	گلستان
۱۰۰/۰	۱۳/۹	۸۶/۱	۱۱۸۷۵۷	۱۶۵۵۵	۱۰۲۲۰۲	گیلان
۱۰۰/۰	۲۴/۹	۷۵/۱	۱۸۸۳۹	۴۶۸۸	۱۴۱۵۱	لرستان
۱۰۰/۰	۱۶/۰	۸۴/۰	۲۵۲۸۷۱	۴۰۳۸۵	۲۱۲۴۸۶	مازندران
۱۰۰/۰	۲۴/۲	۷۵/۸	۷۷۷۹۰	۱۸۸۵۱	۵۸۹۳۹	مرکزی
۱۰۰/۰	۴۰/۶	۵۹/۴	۴۲۱۸۲	۱۷۱۳۶	۲۵۰۴۶	هرمزگان
۱۰۰/۰	۲۵/۳	۷۴/۷	۵۲۹۶۸	۱۳۴۱۱	۳۹۵۵۷	همدان
۱۰۰/۰	۲۲/۸	۷۷/۲	۱۵۶۷۲۲	۳۵۷۰۰	۱۲۱۰۲۲	یزد
۱۰۰/۰	۲۴/۴	۷۵/۶	۴۴۰۳	۱۰۷۶	۳۳۲۷	مناطق آزاد