



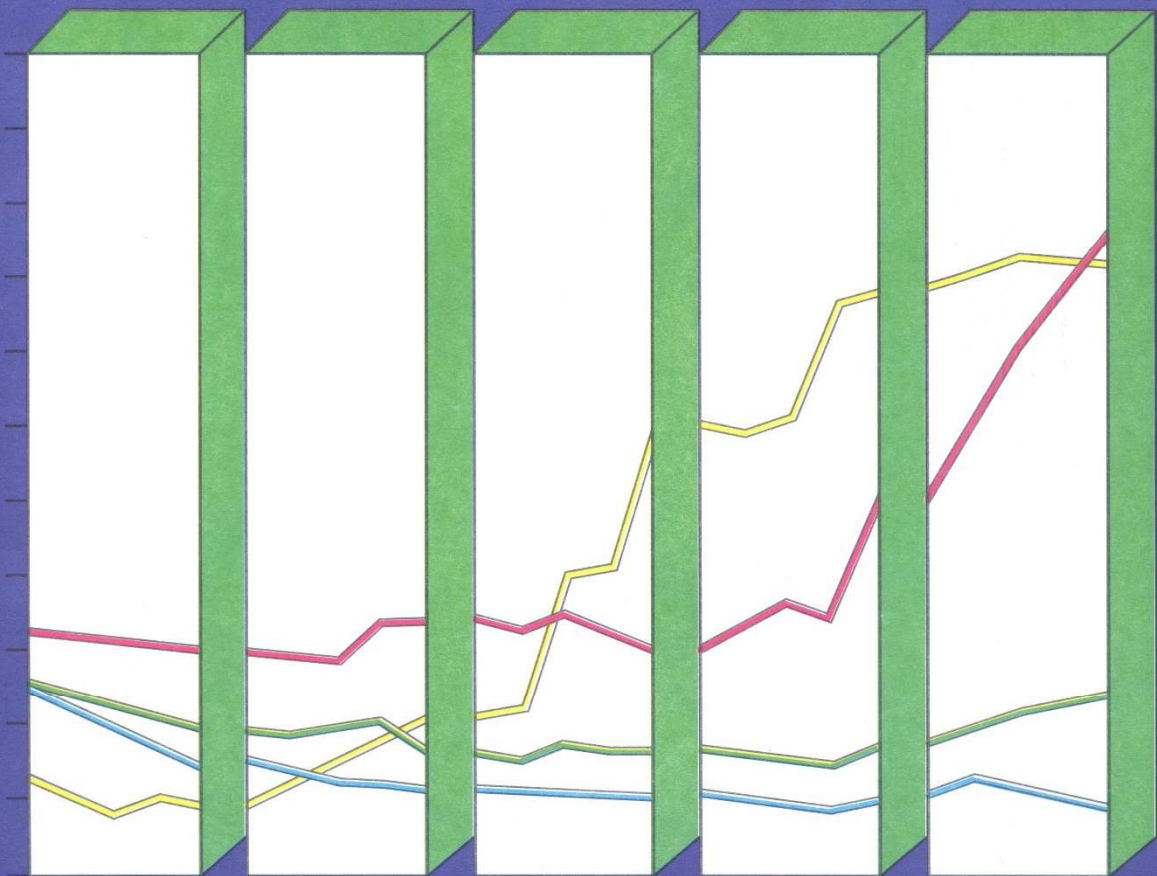
بانک مرکزی جمهوری اسلامی ایران

مدیریت کل آمارهای اقتصادی

اداره آمار اقتصادی

آمارچک‌های مبادله‌ای

شهریورماه ۱۴۰۲





بانک مرکزی جمهوری اسلامی ایران

مدیریت کل آمارهای اقتصادی

اداره آمار اقتصادی

دایره شاخص‌های اقتصادی

آمار چک‌های مبادله‌ای شهریورماه ۱۴۰۲

«نقل مطالب فقط با ذکر مأخذ مجاز است»

مهرماه ۱۴۰۲

www.cbi.ir

بسمه تعالی

خلاصه نتایج چک‌های عادی مبادله‌ای در سامانه چکاوک

نسبت مبلغ چک‌های برگشتی به مبادله‌ای (درصد)	مبلغ (هزار میلیارد ریال)		نسبت تعداد چک‌های برگشتی به مبادله‌ای (درصد)	تعداد (هزار فقره)		
	برگشتی	وصولی		برگشتی	وصولی	
۱۱/۴	۳۹۵	۳۰۷۴	۹/۱	۶۴۲	۶۴۴۰	مرداد ۱۴۰۱
۱۰/۵	۳۵۳	۲۹۹۸	۸/۲	۵۵۲	۶۱۸۵	شهریور ۱۴۰۱
۱۱/۱	۳۵۳	۲۸۳۲	۷/۶	۴۸۴	۵۹۱۴	مهر ۱۴۰۱
۹/۳	۳۴۳	۳۳۳۵	۷/۱	۴۹۶	۶۴۹۴	آبان ۱۴۰۱
۸/۵	۳۳۸	۳۶۴۱	۶/۹	۴۹۹	۶۷۱۸	آذر ۱۴۰۱
۸/۵	۳۵۹	۳۸۵۵	۶/۸	۴۵۰	۶۱۴۶	دی ۱۴۰۱
۹/۲	۴۷۰	۴۶۱۵	۷/۳	۶۱۶	۷۷۸۲	بهمن ۱۴۰۱
۸/۷	۵۱۱	۵۳۶۷	۷/۰	۶۰۷	۸۰۱۴	اسفند ۱۴۰۱
۹/۵	۳۱۱	۲۹۷۲	۷/۰	۴۵۱	۵۹۹۸	فروردین ۱۴۰۲
۱۰/۷	۵۱۳	۴۳۰۰	۷/۸	۶۰۰	۷۰۷۹	اردیبهشت ۱۴۰۲
۱۱/۶	۵۸۵	۴۴۵۱	۸/۳	۶۵۹	۷۲۵۲	خرداد ۱۴۰۲
۱۲/۷	۶۱۱	۴۲۱۷	۸/۸	۶۸۱	۷۱۰۰	تیر ۱۴۰۲
۱۳/۳	۶۵۶	۴۲۹۶	۹/۱	۷۲۷	۷۲۷۳	مرداد ۱۴۰۲
۱۲/۹	۶۱۰	۴۱۱۲	۸/۶	۶۴۱	۶۸۰۴	شهریور ۱۴۰۲

مقدمه

چک به عنوان یکی از ابزارهای مهم نظام پرداخت، همواره نقش قابل توجهی در تسویه مبادلات خرد و کلان جامعه داشته است. لیکن طی دو دهه اخیر به دلیل تداوم توسعه سامانه‌ها و تجهیزات پرداخت الکترونیکی، تراکنش‌های پردازش شده از طریق این ابزارها و سامانه‌ها رشد متناسبی داشته، لذا ابزارهای پرداخت الکترونیکی به مرور زمان جایگزین ابزارهای پرداخت سنتی نظیر اسکناس و مسکوک و انواع چک شده است. با این وجود، به دلیل اهمیت کارکرد و امتیاز چک و به ویژه جایگاه اعتباری آن در مبادلات کشور، این ابزار پرداخت هنوز هم از مهم‌ترین ابزارهای نظام پرداخت کشور محسوب می‌شود.

آمار چک‌های برگشتی تا آذرماه سال ۱۳۹۳ در سطح استان تهران با استفاده از اطلاعات اتاق پایاپای اسناد بانکی تهیه و در گزارش شاخص‌های ماهانه اقتصادی منتشر می‌شد. با راه‌اندازی سامانه چک‌اک، در سال ۱۳۹۵ گزارش آمار چک‌های مبادله‌ای براساس اطلاعات سامانه مذکور برای کلیه استان‌های کشور تهیه شد. این اطلاعات از فروردین‌ماه ۱۳۹۶ در پایگاه اطلاع‌رسانی بانک مرکزی در دسترس است.

لازم به ذکر است این گزارش مربوط به چک‌های بین بانکی است و چک‌های درون بانکی را شامل نمی‌شود.

علائم

θ درصد تغییر قابل محاسبه نیست یا نامعین است.

. . عدد در دسترس نیست.

* عدد نزدیک صفر است.

توضیحات

- در جداول، اختلاف جزئی در جمع ناشی از سراسر است (رند) کردن اعداد است.

تعاریف و مفاهیم

چک

بر اساس ماده ۳۱۰ قانون تجارت، چک نوشته‌ای است که به موجب آن صادرکننده، وجوهی را که نزد محال‌علیه دارد کلاً یا بعضاً مسترد یا به دیگری واگذار می‌نماید. چک‌ها انواع متفاوتی دارند که در این گزارش منظور از چک، چک‌های عادی است.

چک عادی

به چکی اطلاق می‌شود که اشخاص، عهده بانک‌ها به حساب جاری خود صادر نموده و دارنده آن تضمینی جز اعتبار صادرکننده آن ندارد. گیرنده وجه چک ممکن است خود صادرکننده یا حامل چک بوده و یا این که چک در وجه شخص معین و یا به حواله‌کرد آن شخص صادر شده باشد.

چک وصولی

به چکی اطلاق می‌شود که صحت آن مورد تایید بانک عهده بوده و بانک نسبت به پرداخت آن اقدام نموده است.

چک برگشتی

به چکی اطلاق می‌شود که در هنگام ارائه به بانک جهت وصول، به دلایل ذیل غیرقابل پرداخت باشد:

- امضا مطابقت ندارد.
 - نقص امضا دارد.
 - تاریخ عددی و حروفی مغایرت دارد.
 - امضای چک مخدوش است.
 - مندرجات چک مخدوش است.
 - مبلغ حروفی با عددی چک مغایر است.
 - حساب مورد نظر مسدود است (حسب درخواست مشتری).
 - حساب مورد نظر مسدود است (حسب دستور مرجع قضایی).
 - چک با این سری و سریال مسدود است.
 - حساب دارای کسر موجودی است.
 - حساب مورد نظر فاقد موجودی است.
- اعلامیه عدم پرداخت این قبیل چک‌ها با درخواست مشتری صادر می‌شود.

چک رمزدار

به چکی اطلاق می‌شود که بنا به درخواست مشتری و به نام اشخاص حقیقی یا حقوقی توسط بانک حسب مورد به عهده همان بانک یا شعب آن و یا بر عهده سایر بانک‌ها (چک رمزدار بین بانکی) برای تسهیل و تسریع در نقل و انتقال وجوه بین بانکی صادر گردیده و پرداخت وجه آن توسط بانک صادرکننده تضمین می‌شود.

چک واگذاری

به چکی اطلاق می‌شود که برای دریافت وجه مندرج در آن و به منظور بررسی و پرداخت وجه به بانک عهده ارجاع داده می‌شود.

چک عودتی

در چک‌های رمزدار به چکی اطلاق می‌شود که در هنگام ارائه به بانک جهت وصول به عللی مشابه با چک‌های برگشتی یا دلایل دیگری قابل پرداخت نباشد.

چک‌های مبادله‌ای

در چک‌های عادی، به مجموع چک‌های وصولی و برگشتی بین بانکی و در چک‌های رمزدار، به مجموع چک‌های وصولی و عودتی بین بانکی بر اساس سامانه چکاوک اطلاق می‌شود.

سامانه انتقال تصویر چک (چکاوک)

در سال ۱۳۹۱ شورای پول و اعتبار طی مصوبه‌ای طراحی و پیاده‌سازی سامانه چکاوک را با هدف ساکن‌سازی لاشه چک و با قابلیت پذیرش و پردازش الکترونیکی چک‌های کاغذی بین بانکی و انجام تراکنش‌های الکترونیکی با استفاده از سامانه پایاپای الکترونیکی (پایا) الزامی اعلام کرد.

در این خصوص بانک مرکزی از مهرماه سال ۱۳۹۳، سیستم انتقال تصویر چک (چکاوک) را به‌عنوان یکی دیگر از سیستم‌های پیش‌بینی‌شده در طرح استقرار نظام جامع پرداخت تا پایان خردادماه ۱۳۹۴ در کلیه استان‌های کشور عملیاتی نمود. این سیستم، با استفاده از سامانه پایاپای الکترونیکی (پایا) جهت انتقال الکترونیکی تصویر، داده‌ها، اطلاعات چک و تسویه بین بانکی با هدف حذف فیزیکی چک‌ها بین شعب و واحدهای بانکی و به تبع آن کاهش مدت زمان تسویه چک‌ها، اعمال نظارت متمرکز توسط بانک مرکزی و بانک‌ها بر جریان گردش وجوه و اعمال کنترل‌های قانونی و مقرراتی، یکی از اجزای مهم نظام جامع پرداخت محسوب می‌شود.

خلاصه آمار چک‌های مبادله‌ای در شهریورماه ۱۴۰۲

در این گزارش خلاصه‌ای از آمار چک‌های مبادله‌ای، وصولی و برگشتی بر اساس اطلاعات سامانه انتقال تصویر چک (چکاوک) در شهریورماه ۱۴۰۲ به شرح ذیل ارائه می‌شود:

چک‌های مبادله‌ای

در شهریورماه ۱۴۰۲، در کل کشور بیش از ۷/۴ میلیون فقره چک به ارزشی بالغ بر ۴۷۲۱ هزار میلیارد ریال مبادله شده است که نسبت به ماه قبل از نظر تعداد و مبلغ به ترتیب ۶/۹ درصد و ۴/۷ درصد کاهش نشان می‌دهد (جداول شماره ۱ و ۷).

در ماه مورد گزارش در استان تهران حدود ۲/۳ میلیون فقره چک به ارزشی بیش از ۲۲۸۸ هزار میلیارد ریال مبادله شد (جدول شماره ۱).

در شهریورماه ۱۴۰۲، ۴۸/۴ درصد از تعداد چک‌های مبادله‌ای کل کشور در سه استان تهران (۳۰/۵ درصد)، اصفهان (۱۰/۷ درصد) و خراسان رضوی (۷/۲ درصد) مبادله شده است که بیشترین سهم را در مقایسه با سایر استان‌ها دارا بوده‌اند.

در ماه مذکور ۶۱/۶ درصد از ارزش چک‌های فوق در سه استان تهران (۴۸/۵ درصد)، اصفهان (۷/۷ درصد) و خراسان رضوی (۵/۴ درصد) مبادله گردیده است که بیشترین سهم را در مقایسه با سایر استان‌ها دارا بوده‌اند. (جدول شماره ۲)

چک‌های وصولی

در شهریورماه ۱۴۰۲، در کل کشور بیش از ۶/۸ میلیون فقره چک به ارزشی حدود ۴۱۱۲ هزار میلیارد ریال وصول شده است که نسبت به ماه قبل از نظر تعداد و مبلغ به ترتیب ۶/۵ درصد و ۴/۳ درصد کاهش نشان می‌دهد (جداول شماره ۱ و ۷).

در ماه مذکور از کل تعداد و مبلغ چک‌های مبادله شده به ترتیب ۹۱/۴ درصد و ۸۷/۱ درصد وصول شده است. درصد تعداد و مبلغ چک‌های وصول شده در مردادماه ۱۴۰۲ به ترتیب معادل ۹۰/۹ درصد و ۸۶/۷ درصد و در شهریورماه ۱۴۰۱ به ترتیب برابر ۹۱/۸ درصد و ۸۹/۵ درصد بوده است (جداول شماره ۳ و ۶).

در شهریورماه ۱۴۰۲، در استان تهران حدود ۲/۱ میلیون فقره چک به ارزشی حدود ۲۰۱۸ هزار میلیارد ریال وصول شد که از نظر تعداد ۹۱/۷ درصد و از نظر ارزش ۸۸/۲ درصد از کل چک‌های مبادله‌ای وصول شده است (جداول شماره ۱ و ۳).

در ماه مذکور در بین سایر استان‌های کشور، بیشترین نسبت تعداد چک‌های وصولی به کل چک‌های مبادله‌ای در استان، به‌ترتیب به استان‌های گیلان (۹۳/۵ درصد)، قم (۹۲/۵ درصد) و خوزستان، کرمانشاه و گلستان (هر کدام ۹۲/۳ درصد) اختصاص یافته است و استان‌های کهگیلویه و بویراحمد (۸۸/۵ درصد)، خراسان شمالی (۸۹/۲ درصد) و کردستان (۸۹/۴ درصد) پایین‌ترین نسبت تعداد چک‌های وصولی به کل چک‌های مبادله شده در استان را به خود اختصاص داده‌اند.

در ماه مورد بررسی در بین سایر استان‌های کشور، بیشترین نسبت ارزش چک‌های وصولی به کل ارزش چک‌های مبادله‌ای در استان، به‌ترتیب به استان‌های البرز (۸۹/۶ درصد)، گیلان (۸۹/۳ درصد) و مرکزی (۸۸/۱ درصد) اختصاص یافته است و استان‌های کردستان (۷۹/۶ درصد)، کهگیلویه و بویراحمد (۸۰/۴ درصد) و خراسان جنوبی (۸۰/۹ درصد) کمترین نسبت ارزش چک‌های وصولی به کل ارزش چک‌های مبادله شده در استان را به خود اختصاص داده‌اند. (جدول شماره ۳)

چک‌های برگشتی

در شهریورماه ۱۴۰۲، در کل کشور معادل ۶۴۱ هزار فقره چک به ارزشی حدود ۶۱۰ هزار میلیارد ریال برگشت داده شده است که نسبت به ماه قبل از نظر تعداد و مبلغ به ترتیب ۱۱/۸ درصد و ۷/۱ درصد کاهش نشان می‌دهد (جداول شماره ۱ و ۷).

در ماه مذکور از کل تعداد و مبلغ چک‌های مبادله شده به‌ترتیب ۸/۶ درصد و ۱۲/۹ درصد برگشت داده شده است. درصد تعداد و مبلغ چک‌های برگشت داده شده در مردادماه ۱۴۰۲ به ترتیب معادل ۹/۱ درصد و ۱۳/۳ درصد و در شهریورماه سال ۱۴۰۱ به ترتیب برابر ۸/۲ درصد و ۱۰/۵ درصد بوده است (جداول شماره ۳ و ۶).

در ماه مورد گزارش در استان تهران حدود ۱۸۸ هزار فقره چک به ارزشی حدود ۲۷۱ هزار میلیارد ریال برگشت داده شد که از نظر تعداد ۸/۳ درصد و از نظر ارزش ۱۱/۸ درصد از کل چک‌های مبادله‌ای برگشت داده شده است (جداول شماره ۱ و ۳).

در ماه مذکور در بین سایر استان‌های کشور، بیشترین نسبت تعداد چک‌های برگشتی به کل چک‌های مبادله‌ای در استان، به‌ترتیب به استان‌های کهگیلویه و بویراحمد (۱۱/۵ درصد)، خراسان شمالی (۱۰/۸ درصد) و کردستان (۱۰/۶ درصد) اختصاص یافته است و استان‌های گیلان (۶/۵ درصد)، قم (۷/۵ درصد) و خوزستان، کرمانشاه و گلستان (هر کدام ۷/۷ درصد) پایین‌ترین نسبت تعداد چک‌های برگشتی به کل تعداد چک‌های مبادله شده در استان را به خود اختصاص داده‌اند.

در ماه مورد بررسی در بین سایر استان‌های کشور، بیشترین نسبت ارزش چک‌های برگشتی به کل ارزش چک‌های مبادله شده در استان، به ترتیب به استان‌های کردستان (۲۰/۴ درصد)، کهگیلویه و بویراحمد (۱۹/۶ درصد) و خراسان جنوبی (۱۹/۱ درصد) اختصاص یافته است و استان‌های البرز (۱۰/۴ درصد)، گیلان (۱۰/۷ درصد) و مرکزی (۱۱/۹ درصد) کمترین نسبت ارزش چک‌های برگشتی به کل ارزش چک‌های مبادله شده در استان را به خود اختصاص داده‌اند. (جدول شماره ۳)

چک‌های برگشتی به تفکیک علل

در شهریورماه ۱۴۰۲، در کل کشور معادل ۶۲۵ هزار فقره چک به ارزشی حدود ۵۹۵ هزار میلیارد ریال به دلایل کسری یا فقدان موجودی برگشت داده شده است. در واقع در کل کشور از نظر تعداد ۹۷/۵ درصد و از نظر ارزش ۹۷/۶ درصد از کل چک‌های برگشتی به دلایل کسری یا فقدان موجودی بوده است.

در ماه مورد بررسی در استان تهران حدود ۱۸۲ هزار فقره چک به ارزشی حدود ۲۶۴ هزار میلیارد ریال به دلایل کسری یا فقدان موجودی برگشت داده شده است. در واقع در استان تهران از نظر تعداد ۹۷/۰ درصد و از نظر ارزش ۹۷/۴ درصد از کل چک‌های برگشتی به دلایل کسری یا فقدان موجودی بوده است. (جدول شماره ۴ و ۵)

در ماه مورد بررسی در بین سایر استان‌های کشور، بیشترین نسبت تعداد چک‌های برگشتی به دلایل کسری یا فقدان موجودی به کل تعداد چک‌های برگشتی در استان، به ترتیب به استان‌های اصفهان (۹۸/۵ درصد)، خراسان جنوبی (۹۸/۴ درصد) و کردستان و یزد (هر کدام ۹۸/۳ درصد) اختصاص یافته است و استان‌های سیستان و بلوچستان (۹۴/۸ درصد)، کهگیلویه و بویراحمد (۹۶/۴ درصد) و ایلام و کرمانشاه (هر کدام ۹۶/۶ درصد) کمترین نسبت تعداد چک‌های برگشتی به دلایل کسری یا فقدان موجودی به کل تعداد چک‌های برگشتی در استان را به خود اختصاص داده است.

در ماه مذکور در بین سایر استان‌های کشور، بیشترین نسبت ارزش چک‌های برگشتی به دلایل کسری یا فقدان موجودی به کل ارزش چک‌های برگشتی در استان، به ترتیب به استان‌های خراسان جنوبی (۹۹/۲ درصد)، لرستان (۹۹/۱ درصد) و کردستان (۹۹/۰ درصد) اختصاص یافته است و استان‌های زنجان (۹۴/۵ درصد)، اصفهان (۹۶/۲ درصد) و سیستان و بلوچستان (۹۶/۴ درصد) کمترین نسبت ارزش چک‌های برگشتی به دلایل کسری یا فقدان موجودی به کل ارزش چک‌های برگشتی در استان را به خود اختصاص داده است. (جدول شماره ۵)

چک‌های رمزدار وصولی

در شهریورماه ۱۴۰۲، در کل کشور حدود ۲۹۴ هزار فقره چک رمزدار به ارزشی بیش از ۱۲۶۹ هزار میلیارد ریال وصول شد که نسبت به ماه قبل از نظر تعداد و مبلغ به ترتیب ۹/۷ درصد و ۹/۲ درصد کاهش داشته است (جدول شماره ۹ و ۱۰).

در ماه مورد بررسی در استان تهران حدود ۹۲ هزار فقره چک رمزدار به ارزشی حدود ۷۲۳ هزار میلیارد ریال وصول شد.

در ماه مذکور ۴۹/۸ درصد از تعداد چک‌های رمزدار وصولی در سه استان تهران (۳۱/۳ درصد)، اصفهان (۹/۳ درصد) و خراسان رضوی (۹/۲ درصد) وصول شده است که بیشترین سهم را در مقایسه با سایر استان‌ها دارا بوده‌اند.

همچنین ۷۱/۱ درصد از ارزش چک‌های مورد اشاره، در استان‌های تهران (۵۷/۰ درصد)، اصفهان (۷/۱ درصد) و خراسان رضوی (۷/۰ درصد) وصول شده است. (جدول شماره ۹)

چک‌های وصولی بر حسب عادی و رمزدار

در شهریورماه ۱۴۰۲، در کل کشور حدود ۷/۱ میلیون فقره چک وصول شد که از این تعداد بیش از ۶/۸ میلیون فقره عادی و حدود ۰/۳ میلیون فقره رمزدار بوده است. بر این اساس در کل کشور ۹۵/۹ درصد از کل تعداد چک‌های وصولی، عادی و ۴/۱ درصد رمزدار بوده است (جدول شماره ۱۱).

در ماه مورد بررسی در کل کشور حدود ۵۳۸۱ هزار میلیارد ریال چک وصول شد که حدود ۴۱۱۲ هزار میلیارد ریال آن چک عادی و بیش از ۱۲۶۹ هزار میلیارد ریال چک رمزدار می‌باشد. به عبارتی در کل کشور ۷۶/۴ درصد از کل ارزش چک‌های وصولی، عادی و ۲۳/۶ درصد رمزدار بوده است (جدول شماره ۱۲).

جدول شماره ۱
تعداد و مبلغ چک‌های مبادله‌ای، وصولی و برگشتی به تفکیک استان
شهریورماه ۱۴۰۲

تعداد: صد فقره
مبلغ: میلیارد ریال

نام استان	مبادله‌ای		وصولی		برگشتی	
	تعداد	مبلغ	تعداد	مبلغ	تعداد	مبلغ
کل کشور	۷۴۴۴۵	۴۷۲۱۴۸۵	۶۸۰۳۵	۴۱۱۱۸۵۴	۶۴۱۰	۶۰۹۶۳۱
آذربایجان شرقی	۴۸۹۷	۲۰۹۶۱۴	۴۴۲۰	۱۸۰۵۱۸	۴۷۷	۲۹۰۹۶
آذربایجان غربی	۲۰۹۵	۹۲۲۵۴	۱۸۷۶	۷۷۳۵۹	۲۱۹	۱۴۸۹۵
اردبیل	۱۱۳۲	۳۹۷۸۷	۱۰۲۰	۳۳۱۹۷	۱۱۲	۶۵۹۰
اصفهان	۷۹۹۷	۳۶۲۱۶۲	۷۲۶۵	۳۰۷۲۹۳	۷۳۲	۵۴۸۶۹
البرز	۲۲۳۵	۱۸۸۸۶۴	۲۰۵۷	۱۶۹۲۷۱	۱۷۸	۱۹۵۹۳
ایلام	۶۲	۲۲۸۹	۵۷	۱۹۲۱	۵	۳۶۸
بوشهر	۳۶۱	۲۰۰۲۳	۳۳۱	۱۷۲۵۶	۳۰	۲۷۶۷
تهران	۲۲۶۸۵	۲۲۸۸۲۴۷	۲۰۸۱۰	۲۰۱۷۶۳۰	۱۸۷۵	۲۷۰۶۱۷
چهارمحال و بختیاری	۴۶۵	۲۲۰۴۷	۴۱۸	۱۸۶۵۹	۴۷	۳۳۸۸
خراسان جنوبی	۴۵۷	۱۳۶۲۱	۴۱۵	۱۱۰۱۳	۴۲	۲۶۰۸
خراسان رضوی	۵۳۹۱	۲۵۴۸۷۷	۴۹۲۴	۲۲۲۱۲۲	۴۶۷	۳۲۷۵۵
خراسان شمالی	۱۹۵	۹۲۸۵	۱۷۴	۷۷۴۸	۲۱	۱۵۳۷
خوزستان	۱۱۱۳	۶۳۲۶۹	۱۰۲۷	۵۵۵۰۹	۸۶	۷۷۶۰
زنجان	۸۱۰	۴۳۴۶۵	۷۳۶	۳۸۰۳۵	۷۴	۵۴۳۰
سمنان	۷۲۳	۳۸۲۹۳	۶۵۹	۳۲۴۴۰	۶۴	۵۸۵۳
سیستان و بلوچستان	۱۷۷	۹۶۲۶	۱۶۰	۸۱۷۱	۱۷	۱۴۵۵
فارس	۲۳۸۳	۱۴۹۱۲۴	۲۱۸۴	۱۲۹۱۱۴	۱۹۹	۲۰۰۱۰
قزوین	۱۳۴۴	۷۱۹۹۸	۱۲۳۲	۶۲۳۳۴	۱۱۲	۹۶۶۴
قم	۲۵۰۵	۷۴۷۷۹	۲۳۱۷	۶۳۰۳۹	۱۸۸	۱۱۷۴۰
کردستان	۵۹۶	۲۷۴۳۲	۵۳۳	۲۱۸۳۰	۶۳	۵۶۰۲
کرمان	۱۷۲۰	۶۰۹۱۹	۱۵۷۸	۵۳۵۸۳	۱۴۲	۷۳۳۶
کرمانشاه	۴۵۵	۲۴۲۴۴	۴۲۰	۲۱۱۵۴	۳۵	۳۰۹۰
کهگیلویه و بویراحمد	۷۸	۳۵۵۶	۶۹	۲۸۶۰	۹	۶۹۶
گلستان	۸۰۶	۳۶۱۵۹	۷۴۴	۳۱۶۵۸	۶۲	۴۵۰۱
گیلان	۲۳۰۱	۹۹۳۹۸	۲۱۵۲	۸۱۷۲۳	۱۴۹	۱۰۶۷۵
لرستان	۳۲۸	۱۷۵۶۲	۲۹۴	۱۴۵۳۰	۳۴	۳۰۳۲
مازندران	۴۱۰۵	۲۰۸۱۶۰	۳۷۷۱	۱۷۸۴۱۲	۳۳۴	۲۹۷۴۸
مرکزی	۱۲۴۷	۷۷۳۸۶	۱۱۳۸	۶۸۱۵۰	۱۰۹	۹۲۳۶
هرمزگان	۳۹۲	۳۱۷۸۷	۳۵۸	۲۶۸۹۰	۳۴	۴۸۹۷
همدان	۱۱۸۰	۴۹۳۷۳	۱۰۶۳	۴۱۸۷۱	۱۱۷	۷۵۰۲
یزد	۴۲۱۵	۱۳۱۸۸۹	۳۸۳۶	۱۰۹۵۶۶	۳۷۹	۲۲۳۲۳

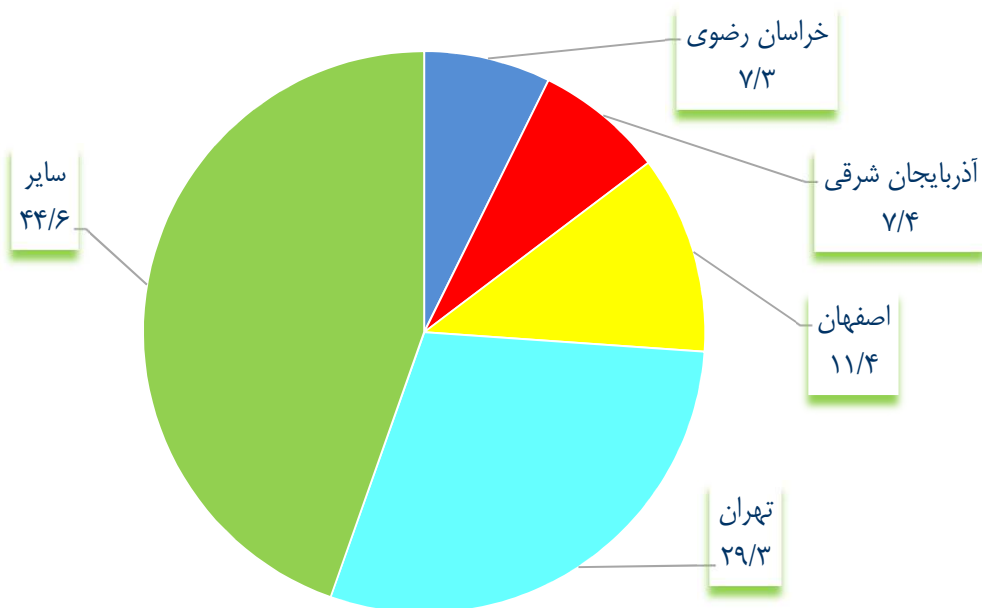
جدول شماره ۲

درصد توزیع تعداد و مبلغ چک‌های مبادله‌ای، وصولی و برگشتی بر حسب استان

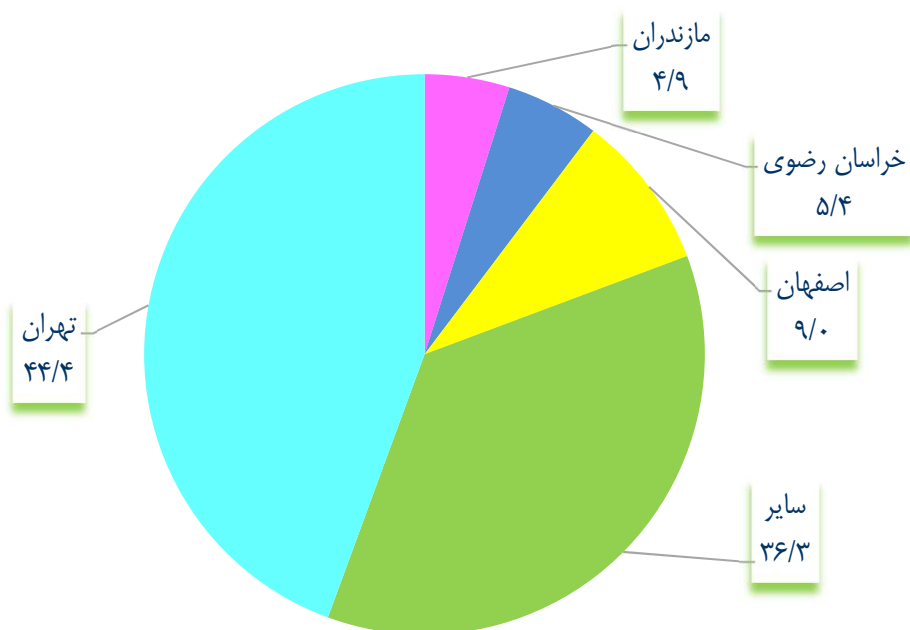
شهریورماه ۱۴۰۲

برگشتی		وصولی		مبادله‌ای		نام استان
مبلغ	تعداد	مبلغ	تعداد	مبلغ	تعداد	
۱۰۰/۰	۱۰۰/۰	۱۰۰/۰	۱۰۰/۰	۱۰۰/۰	۱۰۰/۰	کل کشور
۴/۸	۷/۴	۴/۴	۶/۵	۴/۴	۶/۶	آذربایجان شرقی
۲/۴	۳/۴	۱/۹	۲/۸	۲/۰	۲/۸	آذربایجان غربی
۱/۱	۱/۷	۰/۸	۱/۵	۰/۸	۱/۵	اردبیل
۹/۰	۱۱/۴	۷/۵	۱۰/۷	۷/۷	۱۰/۷	اصفهان
۳/۲	۲/۸	۴/۱	۳/۰	۴/۰	۳/۰	البرز
۰/۱	۰/۱	*	۰/۱	*	۰/۱	ایلام
۰/۵	۰/۵	۰/۴	۰/۵	۰/۴	۰/۵	بوشهر
۴۴/۴	۲۹/۳	۴۹/۱	۳۰/۶	۴۸/۵	۳۰/۵	تهران
۰/۶	۰/۷	۰/۵	۰/۶	۰/۵	۰/۶	چهارمحال و بختیاری
۰/۴	۰/۷	۰/۳	۰/۶	۰/۳	۰/۶	خراسان جنوبی
۵/۴	۷/۳	۵/۴	۷/۲	۵/۴	۷/۲	خراسان رضوی
۰/۳	۰/۳	۰/۲	۰/۳	۰/۲	۰/۳	خراسان شمالی
۱/۳	۱/۳	۱/۳	۱/۵	۱/۳	۱/۵	خوزستان
۰/۹	۱/۲	۰/۹	۱/۱	۰/۹	۱/۱	زنجان
۱/۰	۱/۰	۰/۸	۱/۰	۰/۸	۱/۰	سمنان
۰/۲	۰/۳	۰/۲	۰/۲	۰/۲	۰/۲	سیستان و بلوچستان
۳/۳	۳/۱	۳/۱	۳/۲	۳/۲	۳/۲	فارس
۱/۶	۱/۷	۱/۵	۱/۸	۱/۵	۱/۸	قزوین
۱/۹	۲/۹	۱/۵	۳/۴	۱/۶	۳/۴	قم
۰/۹	۱/۰	۰/۵	۰/۸	۰/۶	۰/۸	کردستان
۱/۲	۲/۲	۱/۳	۲/۳	۱/۳	۲/۳	کرمان
۰/۵	۰/۵	۰/۵	۰/۶	۰/۵	۰/۶	کرمانشاه
۰/۱	۰/۱	۰/۱	۰/۱	۰/۱	۰/۱	کهگیلویه و بویراحمد
۰/۷	۱/۰	۰/۸	۱/۱	۰/۸	۱/۱	گلستان
۱/۸	۲/۳	۲/۲	۳/۲	۲/۱	۳/۱	گیلان
۰/۵	۰/۵	۰/۴	۰/۴	۰/۴	۰/۴	لرستان
۴/۹	۵/۲	۴/۳	۵/۵	۴/۴	۵/۵	مازندران
۱/۵	۱/۷	۱/۷	۱/۷	۱/۶	۱/۷	مرکزی
۰/۸	۰/۵	۰/۷	۰/۵	۰/۷	۰/۵	هرمزگان
۱/۲	۱/۸	۱/۰	۱/۶	۱/۰	۱/۶	همدان
۳/۷	۵/۹	۲/۷	۵/۶	۲/۸	۵/۷	یزد

نمودار شماره ۱
درصد توزیع تعداد چک‌های برگشتی بر حسب استان
شهریورماه ۱۴۰۲



نمودار شماره ۲
درصد توزیع مبلغ چک‌های برگشتی بر حسب استان
شهریورماه ۱۴۰۲



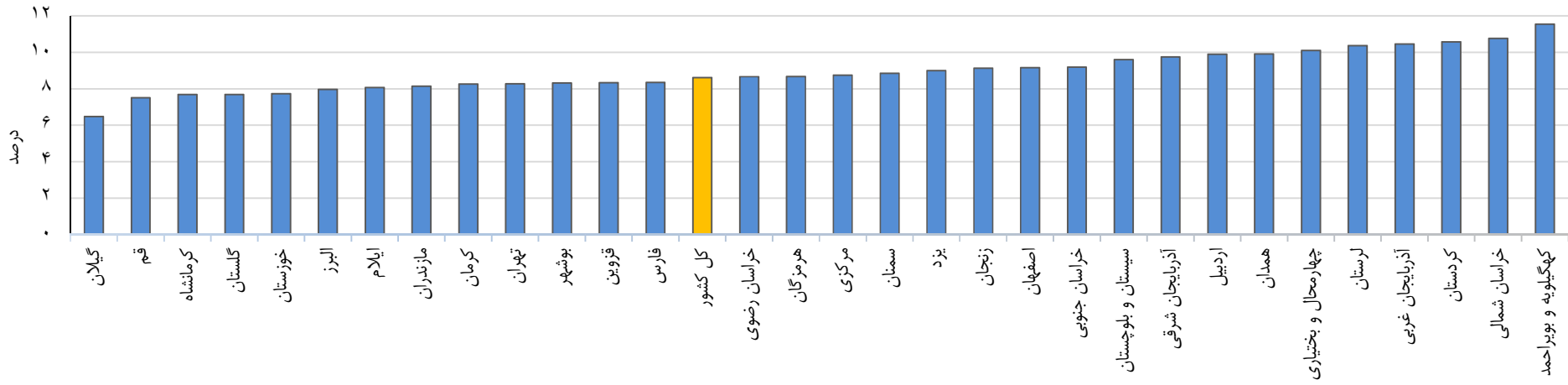
جدول شماره ۳

درصد توزیع تعداد و مبلغ چک‌های مبادله‌ای بر حسب وصولی و برگشتی به تفکیک استان

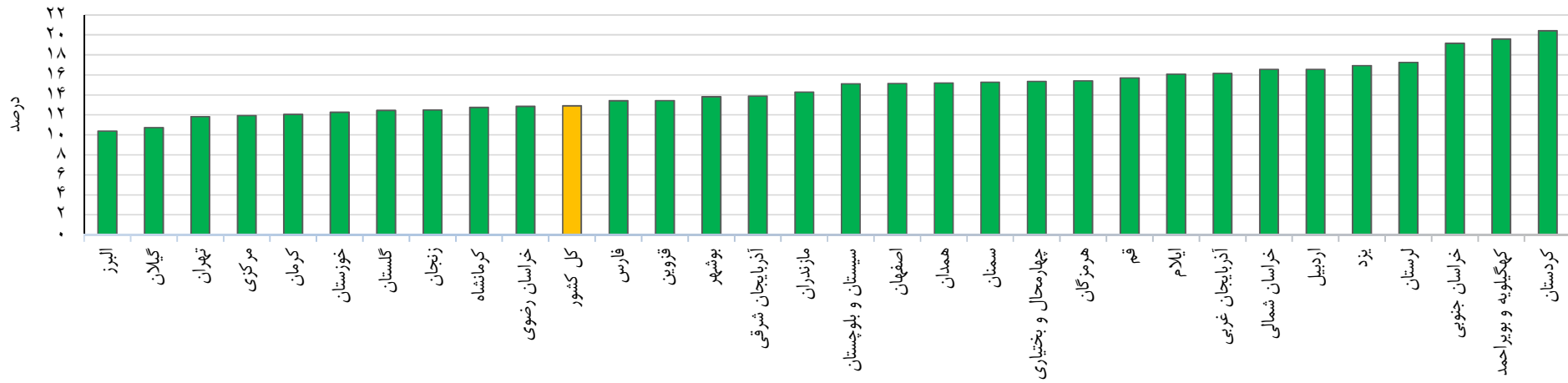
شهریورماه ۱۴۰۲

مبلغ		تعداد		نام استان
برگشتی	وصولی	برگشتی	وصولی	
۱۲/۹	۸۷/۱	۸/۶	۹۱/۴	کل کشور
۱۳/۹	۸۶/۱	۹/۷	۹۰/۳	آذربایجان شرقی
۱۶/۱	۸۳/۹	۱۰/۵	۸۹/۵	آذربایجان غربی
۱۶/۶	۸۳/۴	۹/۹	۹۰/۱	اردبیل
۱۵/۲	۸۴/۸	۹/۲	۹۰/۸	اصفهان
۱۰/۴	۸۹/۶	۸/۰	۹۲/۰	البرز
۱۶/۱	۸۳/۹	۸/۱	۹۱/۹	ایلام
۱۳/۸	۸۶/۲	۸/۳	۹۱/۷	بوشهر
۱۱/۸	۸۸/۲	۸/۳	۹۱/۷	تهران
۱۵/۴	۸۴/۶	۱۰/۱	۸۹/۹	چهارمحال و بختیاری
۱۹/۱	۸۰/۹	۹/۲	۹۰/۸	خراسان جنوبی
۱۲/۹	۸۷/۱	۸/۷	۹۱/۳	خراسان رضوی
۱۶/۶	۸۳/۴	۱۰/۸	۸۹/۲	خراسان شمالی
۱۲/۳	۸۷/۷	۷/۷	۹۲/۳	خوزستان
۱۲/۵	۸۷/۵	۹/۱	۹۰/۹	زنجان
۱۵/۳	۸۴/۷	۸/۹	۹۱/۱	سمنان
۱۵/۱	۸۴/۹	۹/۶	۹۰/۴	سیستان و بلوچستان
۱۳/۴	۸۶/۶	۸/۴	۹۱/۶	فارس
۱۳/۴	۸۶/۶	۸/۳	۹۱/۷	قزوین
۱۵/۷	۸۴/۳	۷/۵	۹۲/۵	قم
۲۰/۴	۷۹/۶	۱۰/۶	۸۹/۴	کردستان
۱۲/۰	۸۸/۰	۸/۳	۹۱/۷	کرمان
۱۲/۷	۸۷/۳	۷/۷	۹۲/۳	کرمانشاه
۱۹/۶	۸۰/۴	۱۱/۵	۸۸/۵	کهگیلویه و بویراحمد
۱۲/۴	۸۷/۶	۷/۷	۹۲/۳	گلستان
۱۰/۷	۸۹/۳	۶/۵	۹۳/۵	گیلان
۱۷/۳	۸۲/۷	۱۰/۴	۸۹/۶	لرستان
۱۴/۳	۸۵/۷	۸/۱	۹۱/۹	مازندران
۱۱/۹	۸۸/۱	۸/۷	۹۱/۳	مرکزی
۱۵/۴	۸۴/۶	۸/۷	۹۱/۳	هرمزگان
۱۵/۲	۸۴/۸	۹/۹	۹۰/۱	همدان
۱۶/۹	۸۳/۱	۹/۰	۹۱/۰	یزد

نمودار شماره ۳
نسبت تعداد چک‌های برگشتی به مبادله‌ای به تفکیک استان
شهریورماه ۱۴۰۲



نمودار شماره ۴
نسبت مبلغ چک‌های برگشتی به مبادله‌ای به تفکیک استان
شهریورماه ۱۴۰۲



جدول شماره ۴

تعداد و مبلغ چک‌های برگشتی بر حسب علل برگشت به تفکیک استان

شهریورماه ۱۴۰۲

تعداد: صد فقره

مبلغ: میلیارد ریال

مبلغ			تعداد			نام استان
جمع	سایر علل ^۱	کسری یا فقدان موجودی	جمع	سایر علل ^۱	کسری یا فقدان موجودی	
۶۰۹۶۳۱	۱۴۷۷۸	۵۹۴۸۵۳	۶۴۱۰	۱۶۰	۶۲۵۰	کل کشور
۲۹۰۹۶	۶۰۰	۲۸۴۹۶	۴۷۷	۱۳	۴۶۴	آذربایجان شرقی
۱۴۸۹۵	۲۶۷	۱۴۶۲۸	۲۱۹	۵	۲۱۴	آذربایجان غربی
۶۵۹۰	۹۵	۶۴۹۵	۱۱۲	۳	۱۰۹	اردبیل
۵۴۸۶۹	۲۱۰۱	۵۲۷۶۸	۷۳۲	۱۱	۷۲۱	اصفهان
۱۹۵۹۳	۳۸۹	۱۹۲۰۴	۱۷۸	۵	۱۷۳	البرز
۳۶۸	۱۳	۳۵۵	۵	*	۵	ایلام
۲۷۶۷	۶۶	۲۷۰۱	۳۰	۱	۲۹	بوشهر
۲۷۰۶۱۷	۷۰۱۷	۲۶۳۶۰۰	۱۸۷۵	۵۶	۱۸۱۹	تهران
۳۳۸۸	۵۶	۳۳۳۲	۴۷	۱	۴۶	چهارمحال و بختیاری
۲۶۰۸	۲۱	۲۵۸۷	۴۲	۱	۴۱	خراسان جنوبی
۳۲۷۵۵	۷۸۱	۳۱۹۷۴	۴۶۷	۱۵	۴۵۲	خراسان رضوی
۱۵۳۷	۴۶	۱۴۹۱	۲۱	۱	۲۰	خراسان شمالی
۷۷۶۰	۹۱	۷۶۶۹	۸۶	۲	۸۴	خوزستان
۵۴۳۰	۲۹۹	۵۱۳۱	۷۴	۲	۷۲	زنجان
۵۸۵۳	۱۴۱	۵۷۱۲	۶۴	۱	۶۳	سمنان
۱۴۵۵	۵۳	۱۴۰۲	۱۷	۱	۱۶	سیستان و بلوچستان
۲۰۰۱۰	۴۳۶	۱۹۵۷۴	۱۹۹	۴	۱۹۵	فارس
۹۶۶۴	۲۳۳	۹۴۳۱	۱۱۲	۳	۱۰۹	قزوین
۱۱۷۴۰	۱۸۰	۱۱۵۶۰	۱۸۸	۵	۱۸۳	قم
۵۶۰۲	۵۸	۵۵۴۴	۶۳	۱	۶۲	کردستان
۷۳۳۶	۱۶۴	۷۱۷۲	۱۴۲	۴	۱۳۸	کرمان
۳۰۹۰	۵۴	۳۰۳۶	۳۵	۱	۳۴	کرمانشاه
۶۹۶	۱۵	۶۸۱	۹	*	۹	کهگیلویه و بویراحمد
۴۵۰۱	۹۲	۴۴۰۹	۶۲	۲	۶۰	گلستان
۱۰۶۷۵	۲۵۴	۱۰۴۲۱	۱۴۹	۴	۱۴۵	گیلان
۳۰۳۲	۲۷	۳۰۰۵	۳۴	۱	۳۳	لرستان
۲۹۷۴۸	۴۹۶	۲۹۲۵۲	۳۳۴	۷	۳۲۷	مازندران
۹۲۳۶	۱۴۳	۹۰۹۳	۱۰۹	۲	۱۰۷	مرکزی
۴۸۹۷	۷۱	۴۸۲۶	۳۴	۱	۳۳	هرمزگان
۷۵۰۲	۱۱۲	۷۳۹۰	۱۱۷	۳	۱۱۴	همدان
۲۲۳۲۳	۴۰۸	۲۱۹۱۵	۳۷۹	۶	۳۷۳	یزد

^۱ شامل موارد عدم تطابق امضا، نقص امضا، مغایرت تاریخ عددی و حروفی، مخدوش بودن امضا یا مندرجات چک، مغایرت مبلغ حروفی با عددی چک، مسدود بودن حساب مورد نظر و مسدود بودن چک با شماره سری و سریال مرتبط

جدول شماره ۵

درصد توزیع تعداد و مبلغ چک‌های برگشتی بر حسب علل برگشت به تفکیک استان

شهریورماه ۱۴۰۲

مبلغ		تعداد		نام استان
سایر علل ^۱	کسری یا فقدان موجودی	سایر علل ^۱	کسری یا فقدان موجودی	
۲/۴	۹۷/۶	۲/۵	۹۷/۵	کل کشور
۲/۱	۹۷/۹	۲/۷	۹۷/۳	آذربایجان شرقی
۱/۸	۹۸/۲	۲/۱	۹۷/۹	آذربایجان غربی
۱/۴	۹۸/۶	۲/۳	۹۷/۷	اردبیل
۳/۸	۹۶/۲	۱/۵	۹۸/۵	اصفهان
۲/۰	۹۸/۰	۳/۰	۹۷/۰	البرز
۳/۴	۹۶/۶	۳/۴	۹۶/۶	ایلام
۲/۴	۹۷/۶	۲/۷	۹۷/۳	بوشهر
۲/۶	۹۷/۴	۳/۰	۹۷/۰	تهران
۱/۷	۹۸/۳	۱/۸	۹۸/۲	چهارمحال و بختیاری
۰/۸	۹۹/۲	۱/۶	۹۸/۴	خراسان جنوبی
۲/۴	۹۷/۶	۳/۱	۹۶/۹	خراسان رضوی
۳/۰	۹۷/۰	۲/۴	۹۷/۶	خراسان شمالی
۱/۲	۹۸/۸	۲/۲	۹۷/۸	خوزستان
۵/۵	۹۴/۵	۲/۱	۹۷/۹	زنجان
۲/۴	۹۷/۶	۲/۳	۹۷/۷	سمنان
۳/۶	۹۶/۴	۵/۲	۹۴/۸	سیستان و بلوچستان
۲/۲	۹۷/۸	۲/۱	۹۷/۹	فارس
۲/۴	۹۷/۶	۲/۵	۹۷/۵	قزوین
۱/۵	۹۸/۵	۲/۸	۹۷/۲	قم
۱/۰	۹۹/۰	۱/۷	۹۸/۳	کردستان
۲/۲	۹۷/۸	۲/۶	۹۷/۴	کرمان
۱/۷	۹۸/۳	۳/۴	۹۶/۶	کرمانشاه
۲/۲	۹۷/۸	۳/۶	۹۶/۴	کهگیلویه و بویراحمد
۲/۰	۹۸/۰	۲/۵	۹۷/۵	گلستان
۲/۴	۹۷/۶	۲/۷	۹۷/۳	گیلان
۰/۹	۹۹/۱	۲/۰	۹۸/۰	لرستان
۱/۷	۹۸/۳	۲/۲	۹۷/۸	مازندران
۱/۵	۹۸/۵	۲/۱	۹۷/۹	مرکزی
۱/۵	۹۸/۵	۲/۰	۹۸/۰	هرمزگان
۱/۵	۹۸/۵	۲/۶	۹۷/۴	همدان
۱/۸	۹۸/۲	۱/۷	۹۸/۳	یزد

^۱ به زیرنویس صفحه قبل رجوع شود

جدول شماره ۶

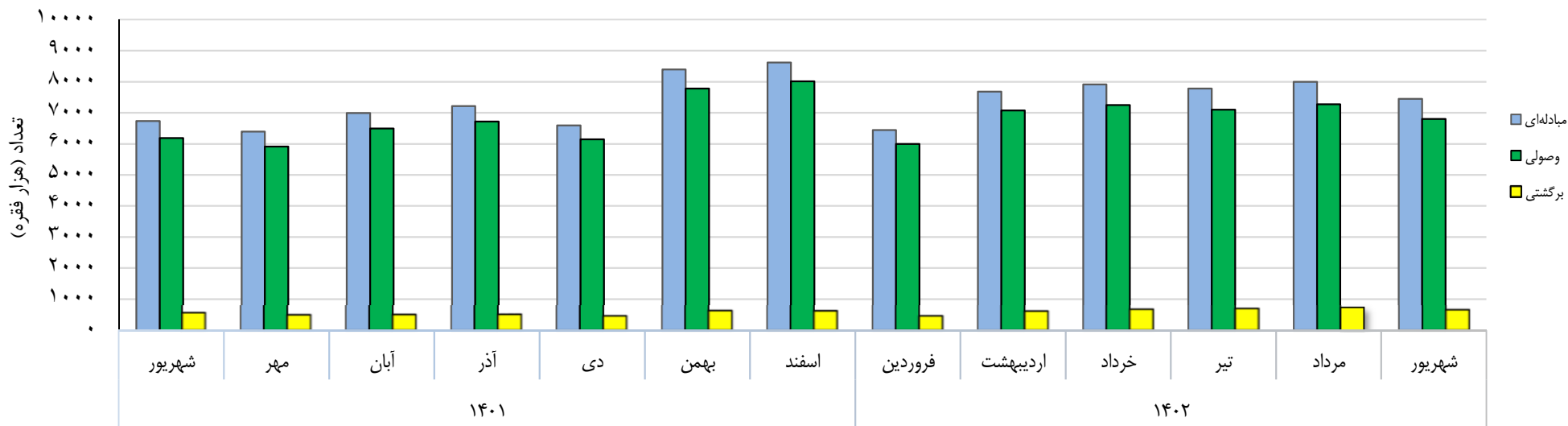
تعداد و مبلغ چک‌های عادی و رمزدار در کل کشور

تعداد: صد فقره

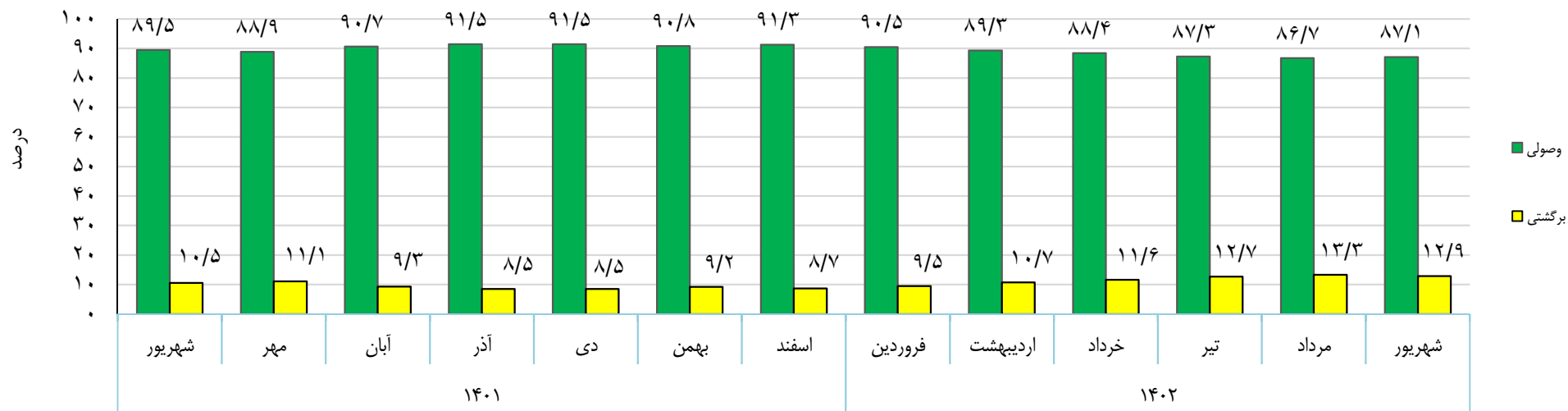
مبلغ: میلیارد ریال

چک‌های رمزدار						چک‌های عادی										دوره
عودتی		وصولی		مبادله‌ای		نسبت چک‌های برگشتی به مبادله‌ای (درصد)		نسبت چک‌های وصولی به مبادله‌ای (درصد)		برگشتی		وصولی		مبادله‌ای		
مبلغ	تعداد	مبلغ	تعداد	مبلغ	تعداد	مبلغ	تعداد	مبلغ	تعداد	مبلغ	تعداد	مبلغ	تعداد	مبلغ	تعداد	
۳۵۵۸۰۲۶۴	۱۶۷۸	۱۱۱۸۳۴۵۰	۱۰۷۰۴۴	۴۶۶۳۷۱۴	۱۰۸۷۲۲	۲۲/۲	۱۴/۹	۷۷/۸	۸۵/۱	۱۳۵۹۴۴۹	۱۶۸۴۸۷	۴۷۷۴۳۸۱	۹۶۵۹۹۰	۶۱۳۳۸۱۷	۱۱۳۴۴۷۷	سال ۱۳۹۵
۶۹۳۹۷۲	۸۱۸	۱۵۳۲۵۲۱۲	۹۱۵۸۶	۱۶۰۱۹۱۸۴	۹۲۴۰۴	۲۱/۵	۱۵/۴	۷۸/۵	۸۴/۶	۱۶۱۲۳۳۸	۱۷۳۹۲۱	۵۸۱۶۳۸۱	۹۵۶۶۵۷	۷۴۸۸۶۱۹	۱۱۳۰۵۷۸	سال ۱۳۹۶
۷۹۶۳۳۷	۱۰۳۷	۳۰۴۲۷۲۹۳	۱۲۴۷۰۱	۳۱۲۳۳۶۳۰	۱۲۵۷۳۸	۱۴/۵	۱۲/۷	۸۵/۵	۸۷/۳	۱۳۶۹۰۴۲	۱۲۳۲۸۴	۸۰۸۱۷۹۱	۸۴۹۲۵۲	۹۴۵۰۸۳۳	۹۷۲۵۳۶	سال ۱۳۹۷
۱۸۲۳۰۹۸	۹۹۵	۱۸۹۷۱۱۰۳	۱۰۳۹۴۱	۲۰۷۹۴۲۰۱	۱۰۴۹۳۶	۱۱/۱	۹/۱	۸۸/۹	۹۰/۹	۱۲۸۳۵۶۱	۸۲۷۰۲	۱۰۳۷۷۰۲۱	۸۲۸۴۹۶	۱۱۵۶۰۵۸۲	۹۱۱۱۹۸	سال ۱۳۹۸
۱۱۶۳۵۹۸	۸۸۹	۱۴۷۸۳۳۲۸	۷۶۴۱۶	۱۵۹۴۶۹۲۶	۷۷۳۰۵	۱۱/۳	۹/۸	۸۸/۷	۹۰/۲	۲۴۸۸۴۸۱	۹۹۷۰۷	۱۹۵۲۰۲۸۱	۹۲۰۲۱۳	۲۲۰۰۸۷۶۲	۱۰۱۹۹۲۰	سال ۱۳۹۹
۶۸۸۰۸۳	۵۱۸	۱۹۶۹۸۲۲۷	۵۶۰۳۰	۲۰۳۸۶۳۱۰	۵۶۵۴۸	۱۲/۰	۹/۱	۸۸/۰	۹۰/۹	۳۳۹۶۶۱۹	۷۴۱۴۴	۲۴۲۷۷۸۱۸	۷۴۰۹۶۴	۲۷۵۴۴۴۳۷	۸۱۵۱۰۸	سال ۱۴۰۰
۳۸۲۷۲۴	۴۲۱	۲۳۹۱۳۲۰۷	۵۰۱۰۶	۲۴۲۹۴۹۳۱	۵۰۵۲۷	۹/۹	۸/۱	۹۰/۱	۹۱/۹	۴۳۸۸۸۰۰	۶۶۵۷۷	۳۹۷۷۳۷۳۵	۷۵۹۰۵۳	۴۴۱۶۲۵۳۵	۸۲۵۶۳۰	سال ۱۴۰۱
سال ۱۴۰۱																
۱۸۶۱۴	۳۳	۱۵۰۱۵۱۹	۳۹۹۹	۱۵۲۰۱۳۳	۴۰۳۲	۱۰/۵	۸/۲	۸۹/۵	۹۱/۸	۳۵۳۱۲۴	۵۵۲۲	۲۹۹۷۵۲۵	۶۱۸۴۸	۳۳۵۰۶۴۹	۶۷۳۷۰	شهریور
۱۷۸۱۲	۳۲	۱۲۶۹۸۱۸	۳۶۵۵	۱۲۸۱۷۶۳۰	۳۶۸۷	۱۱/۱	۷/۶	۸۸/۹	۹۲/۴	۳۵۳۰۵۱	۴۸۴۲	۲۸۳۱۸۲۸	۵۹۱۴۰	۳۱۸۴۸۱۷۹	۶۳۹۸۲	مهر
۱۷۵۷۲	۳۷	۱۶۶۱۸۲۴	۴۱۸۶	۱۶۷۹۳۹۶	۴۲۲۳	۹/۳	۷/۱	۹۰/۷	۹۲/۹	۳۴۳۳۰	۴۹۵۸	۳۳۳۵۲۸۵	۶۴۹۳۹	۳۶۷۸۵۱۵	۶۹۸۹۷	آبان
۲۷۰۳۲	۳۵	۱۷۸۳۸۹۲	۴۲۵۶	۱۸۱۰۹۲۴	۴۲۹۱	۸/۵	۶/۹	۹۱/۵	۹۳/۱	۳۳۷۶۶۲	۴۹۸۹	۳۶۴۰۶۱۸	۶۷۱۸۳	۳۹۷۸۲۸۰	۷۲۱۷۲	آذر
۳۵۷۱۳	۳۵	۱۷۸۶۹۹۵	۴۰۴۰	۱۸۲۲۷۰۸	۴۰۷۵	۸/۵	۶/۸	۹۱/۵	۹۳/۲	۳۵۹۰۱۶	۴۵۰۳	۳۸۵۴۶۹۷	۶۱۴۶۲	۴۲۱۳۷۱۳	۶۵۹۶۵	دی
۴۱۹۳۸	۴۰	۱۹۸۰۴۶۷	۴۴۶۶	۲۰۲۲۴۰۵	۴۵۰۶	۹/۲	۷/۳	۹۰/۸	۹۲/۷	۴۶۹۶۵۵	۶۱۵۹	۴۶۱۵۰۳۲	۷۷۸۱۸	۵۰۸۴۶۸۷	۸۳۹۷۷	بهمن
۵۱۰۰۳	۵۱	۲۸۳۰۷۸۰	۵۷۴۹	۲۸۱۱۷۸۳	۵۸۰۰	۸/۷	۷/۰	۹۱/۳	۹۳/۰	۵۱۱۲۴۶	۶۰۷۳	۵۳۶۷۴۶۸	۸۰۱۳۹	۵۸۷۸۷۱۴	۸۶۲۱۲	اسفند
سال ۱۴۰۲																
۱۳۳۵۹	۲۳	۹۷۷۶۱۴	۲۴۴۱	۹۹۰۹۷۳	۲۴۶۴	۹/۵	۷/۰	۹۰/۵	۹۳/۰	۳۱۰۷۴۷	۴۵۰۶	۲۹۷۲۳۲۹	۵۹۹۷۵	۳۲۸۳۰۷۶	۶۴۴۸۱	فروردین
۲۹۰۵۷	۲۹	۱۵۵۹۰۷۲	۳۵۰۸	۱۵۸۸۱۲۹	۳۵۳۷	۱۰/۷	۷/۸	۸۹/۳	۹۲/۲	۵۱۳۳۹۹	۶۰۰۲	۴۳۰۰۴۲۱	۷۰۷۹۳	۴۸۱۳۸۲۰	۷۶۷۹۵	اردیبهشت
۳۰۶۲۴	۳۱	۱۴۸۱۷۳۳	۳۴۸۱	۱۵۱۲۳۵۷	۳۵۱۹	۱۱/۶	۸/۳	۸۸/۴	۹۱/۷	۵۸۴۷۵۷	۶۵۸۷	۴۴۵۱۰۱۱	۷۲۵۲۴	۵۰۳۵۷۶۸	۷۹۱۱۱	خرداد
۱۱۳۳۱	۳۱	۱۳۴۸۸۱۶	۳۳۹۰	۱۳۶۰۱۴۷	۳۳۲۱	۱۲/۷	۸/۸	۸۷/۳	۹۱/۲	۶۱۱۲۲۰	۶۸۰۹	۴۲۱۷۳۰۳	۷۰۹۹۷	۴۸۲۸۵۲۳	۷۷۸۰۶	تیر
۵۴۰۴۵۰	۳۴	۱۳۹۷۱۳۲	۳۲۵۵	۱۹۳۷۵۸۲	۳۲۸۹	۱۳/۳	۹/۱	۸۶/۷	۹۰/۹	۶۵۴۴۴۷	۷۲۶۷	۴۲۹۶۳۵۴	۷۲۷۲۷	۴۹۵۲۸۰۱	۷۹۹۹۴	مرداد
۳۴۳۰۷	۳۳	۱۲۶۹۱۳۳	۲۹۳۸	۱۳۰۳۴۴۰	۲۹۷۱	۱۲/۹	۸/۶	۸۷/۱	۹۱/۴	۶۰۹۶۳۱	۶۴۱۰	۴۱۱۱۸۵۴	۶۸۰۳۵	۴۷۲۱۴۸۵	۷۴۴۴۵	شهریور

نمودار شماره ۵
تعداد چک‌های مبادله‌ای، وصولی و برگشتی در کل کشور
شهریورماه ۱۴۰۱ الی شهریورماه ۱۴۰۲



نمودار شماره ۶
نسبت مبلغ چک‌های وصولی و برگشتی به مبادله‌ای در کل کشور
شهریورماه ۱۴۰۱ الی شهریورماه ۱۴۰۲



جدول شماره ۷

درصد تغییر ماهانه تعداد و مبلغ چک‌های عادی مبادله‌ای، وصولی و برگشتی در کل کشور

سال	ماه	درصد تغییر چک‌های مبادله‌ای نسبت به:				درصد تغییر چک‌های وصولی نسبت به:				درصد تغییر چک‌های برگشتی نسبت به:			
		ماه قبل		ماه مشابه سال قبل		ماه قبل		ماه مشابه سال قبل		ماه قبل		ماه مشابه سال قبل	
		تعداد	مبلغ	تعداد	مبلغ	تعداد	مبلغ	تعداد	مبلغ	تعداد	مبلغ	تعداد	مبلغ
۱۴۰۱	شهریور	-۴/۹	-۳/۴	-۷/۶	۳۴/۱	-۴/۰	-۲/۵	-۶/۰	۳۷/۲	-۱۴/۰	-۱۰/۶	-۲۲/۱	۱۲/۴
	مهر	-۵/۰	-۴/۹	۱۸/۱	۵۸/۸	-۴/۴	-۵/۵	۱۹/۷	۶۲/۵	-۱۲/۳	۰/۰	۱/۸	۳۴/۸
	آبان	۹/۲	۱۵/۵	-۰/۹	۴۶/۸	۹/۸	۱۷/۸	۱/۱	۵۱/۶	۲/۴	-۲/۸	-۲۱/۳	۱۲/۷
	آذر	۳/۳	۸/۱	۱۰/۶	۵۴/۰	۳/۵	۹/۲	۱۲/۳	۵۶/۴	۰/۶	-۱/۶	-۸/۳	۳۲/۴
	دی	-۸/۶	۵/۹	۰/۹	۵۶/۲	-۸/۵	۵/۹	۲/۶	۶۱/۱	-۹/۷	۶/۳	-۱۸/۵	۱۷/۷
	بهمن	۲۷/۳	۲۰/۷	۳۳/۱	۹۱/۲	۲۶/۶	۱۹/۷	۳۵/۵	۹۷/۹	۳۶/۸	۳۰/۸	۸/۵	۴۳/۷
	اسفند	۲/۷	۱۵/۶	۲۳/۱	۹۶/۳	۳/۰	۱۶/۳	۲۵/۵	۱۰۱/۵	-۱/۴	۸/۹	-۲/۴	۵۴/۶
۱۴۰۲	فروردین	-۲۵/۲	-۴۴/۲	۲۴/۴	۷۸/۶	-۲۵/۲	-۴۴/۶	۲۷/۲	۸۲/۲	-۲۵/۸	-۳۹/۲	-۴/۴	۵۰/۵
	اردیبهشت	۱۹/۱	۴۶/۶	۲۲/۵	۷۵/۵	۱۸/۰	۴۴/۷	۲۵/۲	۷۹/۱	۳۳/۲	۶۵/۲	-۲/۰	۵۰/۴
	خرداد	۳/۰	۴/۶	۱۷/۲	۴۷/۱	۲/۴	۳/۵	۱۸/۷	۴۵/۹	۹/۷	۱۳/۹	۲/۹	۵۶/۴
	تیر	-۱/۶	-۴/۱	۲۳/۱	۴۵/۴	-۲/۱	-۵/۳	۲۳/۸	۴۱/۸	۳/۴	۴/۵	۱۶/۱	۷۷/۱
	مرداد	۲/۸	۲/۶	۱۲/۹	۴۲/۸	۲/۴	۱/۹	۱۲/۹	۳۹/۸	۶/۷	۷/۴	۱۳/۱	۶۶/۲
	شهریور	-۶/۹	-۴/۷	۱۰/۵	۴۰/۹	-۶/۵	-۴/۳	۱۰/۰	۳۷/۲	-۱۱/۸	-۷/۱	۱۶/۱	۷۲/۶

جدول شماره ۸

شاخص تعداد و مبلغ چک‌های عادی مبادله‌ای، وصولی و برگشتی در کل کشور

(۱۴۰۰=۱۰۰)

چک‌های برگشتی		چک‌های وصولی		چک‌های مبادله‌ای		ماه	سال
مبلغ	تعداد	مبلغ	تعداد	مبلغ	تعداد		
۱۲۸/۵	۸۹/۴	۱۴۸/۳	۱۰۰/۲	۱۴۶/۰	۹۹/۲	شهریور	۱۴۰۱
۱۲۸/۵	۷۸/۴	۱۴۰/۱	۹۵/۸	۱۳۸/۸	۹۴/۲	مهر	
۱۲۴/۹	۸۰/۲	۱۶۵/۱	۱۰۵/۲	۱۶۰/۳	۱۰۲/۹	آبان	
۱۲۲/۹	۸۰/۷	۱۸۰/۲	۱۰۸/۸	۱۷۳/۳	۱۰۶/۳	آذر	
۱۳۰/۷	۷۲/۹	۱۹۰/۸	۹۹/۵	۱۸۳/۶	۹۷/۱	دی	
۱۷۱/۰	۹۹/۷	۲۲۸/۴	۱۲۶/۰	۲۲۱/۵	۱۲۳/۶	بهمن	
۱۸۶/۱	۹۸/۳	۲۶۵/۶	۱۲۹/۸	۲۵۶/۱	۱۲۶/۹	اسفند	
۱۱۳/۱	۷۲/۹	۱۴۷/۱	۹۷/۱	۱۴۳/۰	۹۴/۹	فروردین	۱۴۰۲
۱۸۶/۹	۹۷/۱	۲۱۲/۸	۱۱۴/۷	۲۰۹/۷	۱۱۳/۱	اردیبهشت	
۲۱۲/۹	۱۰۶/۶	۲۲۰/۳	۱۱۷/۵	۲۱۹/۴	۱۱۶/۵	خرداد	
۲۲۲/۵	۱۱۰/۲	۲۰۸/۷	۱۱۵/۰	۲۱۰/۴	۱۱۴/۵	تیر	
۲۳۹/۰	۱۱۷/۶	۲۱۲/۶	۱۱۷/۸	۲۱۵/۸	۱۱۷/۸	مرداد	
۲۲۱/۹	۱۰۳/۷	۲۰۳/۵	۱۱۰/۲	۲۰۵/۷	۱۰۹/۶	شهریور	

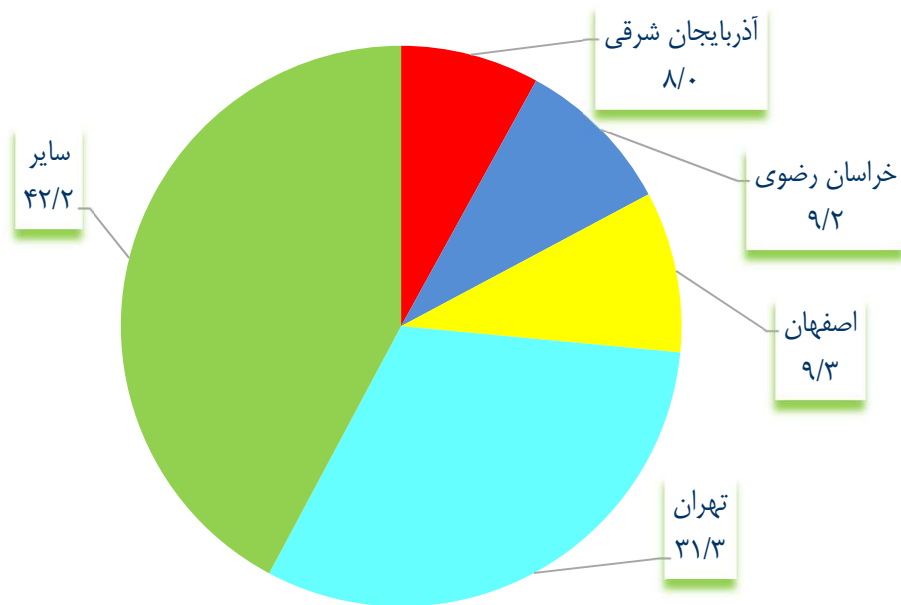
جدول شماره ۹
تعداد، مبلغ و درصد توزیع چک‌های رمزارز وصولی برحسب استان
شهریورماه ۱۴۰۲

تعداد: صد فقره

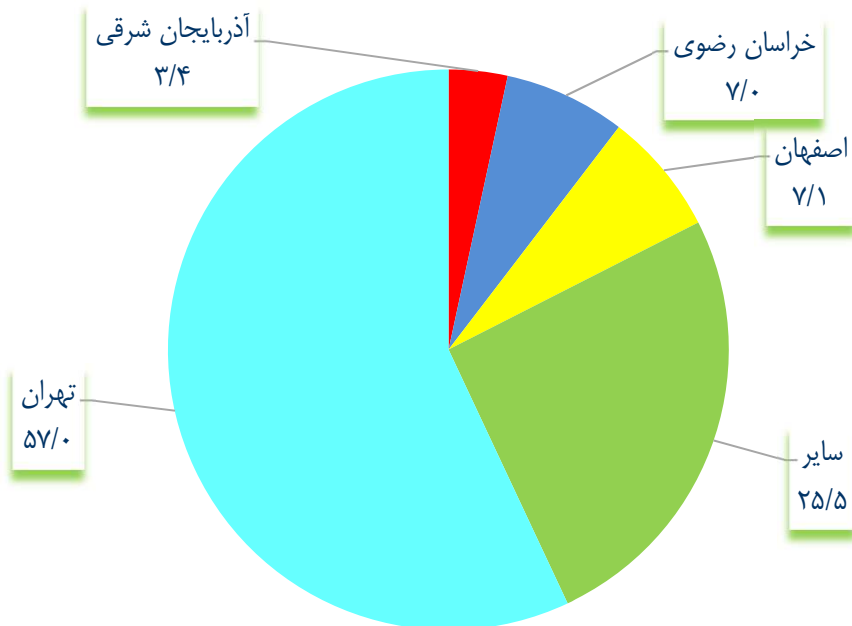
مبلغ: میلیارد ریال

نام استان	تعداد	مبلغ	درصد توزیع تعداد	درصد توزیع مبلغ
کل کشور	۲۹۳۸	۱۲۶۹۱۳۳	۱۰۰/۰	۱۰۰/۰
آذربایجان شرقی	۲۳۴	۴۲۹۸۵	۸/۰	۳/۴
آذربایجان غربی	۷۳	۱۲۸۱۱	۲/۵	۱/۰
اردبیل	۶۶	۱۰۷۲۳	۲/۲	۰/۸
اصفهان	۲۷۳	۸۹۸۵۱	۹/۳	۷/۱
البرز	۹۶	۲۳۷۴۸	۳/۳	۱/۹
ایلام	۳	۱۰۲۲	۰/۱	۰/۱
بوشهر	۸	۳۰۴۹	۰/۳	۰/۲
تهران	۹۱۹	۷۲۲۹۵۸	۳۱/۳	۵۷/۰
چهارمحال و بختیاری	۱۱	۳۳۶۰	۰/۴	۰/۳
خراسان جنوبی	۱۴	۳۴۰۹	۰/۵	۰/۳
خراسان رضوی	۲۶۹	۸۸۸۳۱	۹/۲	۷/۰
خراسان شمالی	۹	۲۲۶۲	۰/۳	۰/۲
خوزستان	۴۰	۱۴۷۱۹	۱/۴	۱/۲
زنجان	۳۸	۸۲۳۶	۱/۳	۰/۶
سمنان	۱۸	۳۵۸۲	۰/۶	۰/۳
سیستان و بلوچستان	۷	۲۴۵۱	۰/۲	۰/۲
فارس	۱۰۶	۴۰۱۶۸	۳/۶	۳/۲
قزوین	۵۲	۱۰۴۸۵	۱/۸	۰/۸
قم	۹۱	۲۳۱۴۵	۳/۱	۱/۸
کردستان	۲۱	۴۷۴۵	۰/۷	۰/۴
کرمان	۸۳	۲۱۰۷۹	۲/۸	۱/۷
کرمانشاه	۲۷	۸۶۵۴	۰/۹	۰/۷
کهگیلویه و بویراحمد	۳	۶۰۷	۰/۱	*
گلستان	۲۲	۵۶۲۱	۰/۷	۰/۴
گیلان	۵۸	۱۲۲۷۳	۲/۰	۱/۰
لرستان	۱۹	۴۴۹۸	۰/۶	۰/۴
مازندران	۱۶۰	۳۲۹۰۷	۵/۴	۲/۶
مرکزی	۶۰	۱۲۴۵۳	۲/۰	۱/۰
هرمزگان	۱۶	۱۸۳۵۴	۰/۵	۱/۴
همدان	۶۸	۱۰۹۸۷	۲/۳	۰/۹
یزد	۷۵	۲۹۱۵۹	۲/۶	۲/۳

نمودار شماره ۷
 درصد توزیع تعداد چک‌های رمزارز وصولی بر حسب استان
 شهریورماه ۱۴۰۲



نمودار شماره ۸
 درصد توزیع مبلغ چک‌های رمزارز وصولی بر حسب استان
 شهریورماه ۱۴۰۲



جدول شماره ۱۰

تعداد، مبلغ و درصد تغییر چک‌های رم‌زدار وصولی در کل کشور

تعداد: صد فقره

مبلغ: میلیارد ریال

سال	ماه	تعداد	مبلغ	درصد تغییر نسبت به ماه قبل		درصد تغییر نسبت به ماه مشابه سال قبل	
				تعداد	مبلغ	تعداد	مبلغ
۱۴۰۱	شهریور	۳۹۹۹	۱۵۰۱۵۱۹	-۶/۴	-۳۴/۳	-۲۴/۵	۱۱/۵
	مهر	۳۶۵۵	۱۲۶۹۸۱۸	-۸/۶	-۱۵/۴	-۱۲/۱	-۱۶/۱
	آبان	۴۱۸۶	۱۶۶۱۸۲۴	۱۴/۵	۳۰/۹	-۱۰/۲	-۱۶/۵
	آذر	۴۲۵۶	۱۷۸۳۸۹۲	۱/۷	۷/۳	-۷/۰	-۶/۳
	دی	۴۰۴۰	۱۷۸۶۹۹۵	-۵/۱	۰/۲	-۱۱/۲	-۳۸/۷
	بهمن	۴۴۶۶	۱۹۸۰۴۶۷	۱۰/۵	۱۰/۸	۴/۴	-۳۲/۸
	اسفند	۵۷۴۹	۲۸۳۰۷۸۰	۲۸/۷	۴۲/۹	۸/۹	۲۰/۵
۱۴۰۲	فروردین	۲۴۴۱	۹۷۷۶۱۴	-۵۷/۵	-۶۵/۵	-۲/۳	-۳۰/۳
	اردیبهشت	۳۵۰۸	۱۵۵۹۰۷۲	۴۳/۷	۵۹/۵	-۱۳/۸	-۳۶/۶
	خرداد	۳۴۸۸	۱۴۸۱۷۳۳	-۰/۶	-۵/۰	-۲۴/۶	-۴۹/۱
	تیر	۳۲۹۰	۱۳۴۸۸۱۶	-۵/۷	-۹/۰	-۲۳/۳	-۳۳/۹
	مرداد	۳۲۵۵	۱۳۹۷۱۳۲	-۱/۱	۳/۶	-۲۳/۸	-۳۸/۹
	شهریور	۲۹۳۸	۱۲۶۹۱۳۳	-۹/۷	-۹/۲	-۲۶/۵	-۱۵/۵

جدول شماره ۱۱
تعداد و درصد توزیع چک‌های وصولی بر حسب عادی و رمزدار به تفکیک استان
شهریورماه ۱۴۰۲

تعداد: صد فقره

درصد توزیع			تعداد			استان
کل	رمزدار	عادی	کل	رمزدار	عادی	
۱۰۰/۰	۴/۱	۹۵/۹	۷۰۹۷۳	۲۹۳۸	۶۸۰۳۵	کل کشور
۱۰۰/۰	۵/۰	۹۵/۰	۴۶۵۴	۲۳۴	۴۴۲۰	آذربایجان شرقی
۱۰۰/۰	۳/۷	۹۶/۳	۱۹۴۹	۷۳	۱۸۷۶	آذربایجان غربی
۱۰۰/۰	۶/۱	۹۳/۹	۱۰۸۶	۶۶	۱۰۲۰	اردبیل
۱۰۰/۰	۳/۶	۹۶/۴	۷۵۳۸	۲۷۳	۷۲۶۵	اصفهان
۱۰۰/۰	۴/۵	۹۵/۵	۲۱۵۳	۹۶	۲۰۵۷	البرز
۱۰۰/۰	۵/۰	۹۵/۰	۶۰	۳	۵۷	ایلام
۱۰۰/۰	۲/۴	۹۷/۶	۳۳۹	۸	۳۳۱	بوشهر
۱۰۰/۰	۴/۲	۹۵/۸	۲۱۷۲۹	۹۱۹	۲۰۸۱۰	تهران
۱۰۰/۰	۲/۶	۹۷/۴	۴۲۹	۱۱	۴۱۸	چهارمحال و بختیاری
۱۰۰/۰	۳/۳	۹۶/۷	۴۲۹	۱۴	۴۱۵	خراسان جنوبی
۱۰۰/۰	۵/۲	۹۴/۸	۵۱۹۳	۲۶۹	۴۹۲۴	خراسان رضوی
۱۰۰/۰	۴/۹	۹۵/۱	۱۸۳	۹	۱۷۴	خراسان شمالی
۱۰۰/۰	۳/۷	۹۶/۳	۱۰۶۷	۴۰	۱۰۲۷	خوزستان
۱۰۰/۰	۴/۹	۹۵/۱	۷۷۴	۳۸	۷۳۶	زنجان
۱۰۰/۰	۲/۷	۹۷/۳	۶۷۷	۱۸	۶۵۹	سمنان
۱۰۰/۰	۴/۲	۹۵/۸	۱۶۷	۷	۱۶۰	سیستان و بلوچستان
۱۰۰/۰	۴/۶	۹۵/۴	۲۲۹۰	۱۰۶	۲۱۸۴	فارس
۱۰۰/۰	۴/۰	۹۶/۰	۱۲۸۴	۵۲	۱۲۳۲	قزوین
۱۰۰/۰	۳/۸	۹۶/۲	۲۴۰۸	۹۱	۲۳۱۷	قم
۱۰۰/۰	۳/۸	۹۶/۲	۵۵۴	۲۱	۵۳۳	کردستان
۱۰۰/۰	۵/۰	۹۵/۰	۱۶۶۱	۸۳	۱۵۷۸	کرمان
۱۰۰/۰	۶/۰	۹۴/۰	۴۴۷	۲۷	۴۲۰	کرمانشاه
۱۰۰/۰	۴/۲	۹۵/۸	۷۲	۳	۶۹	کهگیلویه و بویراحمد
۱۰۰/۰	۲/۹	۹۷/۱	۷۶۶	۲۲	۷۴۴	گلستان
۱۰۰/۰	۲/۶	۹۷/۴	۲۲۱۰	۵۸	۲۱۵۲	گیلان
۱۰۰/۰	۶/۱	۹۳/۹	۳۱۳	۱۹	۲۹۴	لرستان
۱۰۰/۰	۴/۱	۹۵/۹	۳۹۳۱	۱۶۰	۳۷۷۱	مازندران
۱۰۰/۰	۵/۰	۹۵/۰	۱۱۹۸	۶۰	۱۱۳۸	مرکزی
۱۰۰/۰	۴/۳	۹۵/۷	۳۷۴	۱۶	۳۵۸	هرمزگان
۱۰۰/۰	۶/۰	۹۴/۰	۱۱۳۱	۶۸	۱۰۶۳	همدان
۱۰۰/۰	۱/۹	۹۸/۱	۳۹۱۱	۷۵	۳۸۳۶	یزد

جدول شماره ۱۲
مبلغ و درصد توزیع چک‌های وصولی بر حسب عادی و رمزدار به تفکیک استان
شهریورماه ۱۴۰۲

مبلغ: میلیارد ریال

درصد توزیع			مبلغ			استان
کل	رمزدار	عادی	کل	رمزدار	عادی	
۱۰۰/۰	۲۳/۶	۷۶/۴	۵۳۸۰۹۸۷	۱۲۶۹۱۳۳	۴۱۱۱۸۵۴	کل کشور
۱۰۰/۰	۱۹/۲	۸۰/۸	۲۲۳۵۰۳	۴۲۹۸۵	۱۸۰۵۱۸	آذربایجان شرقی
۱۰۰/۰	۱۴/۲	۸۵/۸	۹۰۱۷۰	۱۲۸۱۱	۷۷۳۵۹	آذربایجان غربی
۱۰۰/۰	۲۴/۴	۷۵/۶	۴۳۹۲۰	۱۰۷۲۳	۳۳۱۹۷	اردبیل
۱۰۰/۰	۲۲/۶	۷۷/۴	۳۹۷۱۴۴	۸۹۸۵۱	۳۰۷۲۹۳	اصفهان
۱۰۰/۰	۱۲/۳	۸۷/۷	۱۹۳۰۱۹	۲۳۷۴۸	۱۶۹۲۷۱	البرز
۱۰۰/۰	۳۴/۷	۶۵/۳	۲۹۴۳	۱۰۲۲	۱۹۲۱	ایلام
۱۰۰/۰	۱۵/۰	۸۵/۰	۲۰۳۰۵	۳۰۴۹	۱۷۲۵۶	بوشهر
۱۰۰/۰	۲۶/۴	۷۳/۶	۲۷۴۰۵۸۸	۷۲۲۹۵۸	۲۰۱۷۶۳۰	تهران
۱۰۰/۰	۱۵/۳	۸۴/۷	۲۲۰۱۹	۳۳۶۰	۱۸۶۵۹	چهارمحال و بختیاری
۱۰۰/۰	۲۳/۶	۷۶/۴	۱۴۴۲۲	۳۴۰۹	۱۱۰۱۳	خراسان جنوبی
۱۰۰/۰	۲۸/۶	۷۱/۴	۳۱۰۹۵۳	۸۸۸۳۱	۲۲۲۱۲۲	خراسان رضوی
۱۰۰/۰	۲۲/۶	۷۷/۴	۱۰۰۱۰	۲۲۶۲	۷۷۴۸	خراسان شمالی
۱۰۰/۰	۲۱/۰	۷۹/۰	۷۰۲۲۸	۱۴۷۱۹	۵۵۵۰۹	خوزستان
۱۰۰/۰	۱۷/۸	۸۲/۲	۴۶۲۷۱	۸۲۳۶	۳۸۰۳۵	زنجان
۱۰۰/۰	۹/۹	۹۰/۱	۳۶۰۲۲	۳۵۸۲	۳۲۴۴۰	سمنان
۱۰۰/۰	۲۳/۱	۷۶/۹	۱۰۶۲۲	۲۴۵۱	۸۱۷۱	سیستان و بلوچستان
۱۰۰/۰	۲۳/۷	۷۶/۳	۱۶۹۲۸۲	۴۰۱۶۸	۱۲۹۱۱۴	فارس
۱۰۰/۰	۱۴/۴	۸۵/۶	۷۲۸۱۹	۱۰۴۸۵	۶۲۳۳۴	قزوین
۱۰۰/۰	۲۶/۹	۷۳/۱	۸۶۱۸۴	۲۳۱۴۵	۶۳۰۳۹	قم
۱۰۰/۰	۱۷/۹	۸۲/۱	۲۶۵۷۵	۴۷۴۵	۲۱۸۳۰	کردستان
۱۰۰/۰	۲۸/۲	۷۱/۸	۷۴۶۶۲	۲۱۰۷۹	۵۳۵۸۳	کرمان
۱۰۰/۰	۲۹/۰	۷۱/۰	۲۹۸۰۸	۸۶۵۴	۲۱۱۵۴	کرمانشاه
۱۰۰/۰	۱۷/۵	۸۲/۵	۳۴۶۷	۶۰۷	۲۸۶۰	کهگیلویه و بویراحمد
۱۰۰/۰	۱۵/۱	۸۴/۹	۳۷۲۷۹	۵۶۲۱	۳۱۶۵۸	گلستان
۱۰۰/۰	۱۲/۲	۸۷/۸	۱۰۰۹۹۶	۱۲۲۷۳	۸۸۷۲۳	گیلان
۱۰۰/۰	۲۳/۶	۷۶/۴	۱۹۰۲۸	۴۴۹۸	۱۴۵۳۰	لرستان
۱۰۰/۰	۱۵/۶	۸۴/۴	۲۱۱۳۱۹	۳۲۹۰۷	۱۷۸۴۱۲	مازندران
۱۰۰/۰	۱۵/۴	۸۴/۶	۸۰۶۰۳	۱۲۴۵۳	۶۸۱۵۰	مرکزی
۱۰۰/۰	۴۰/۶	۵۹/۴	۴۵۲۴۴	۱۸۳۵۴	۲۶۸۹۰	هرمزگان
۱۰۰/۰	۲۰/۸	۷۹/۲	۵۲۸۵۸	۱۰۹۸۷	۴۱۸۷۱	همدان
۱۰۰/۰	۲۱/۰	۷۹/۰	۱۳۸۷۲۵	۲۹۱۵۹	۱۰۹۵۶۶	یزد