



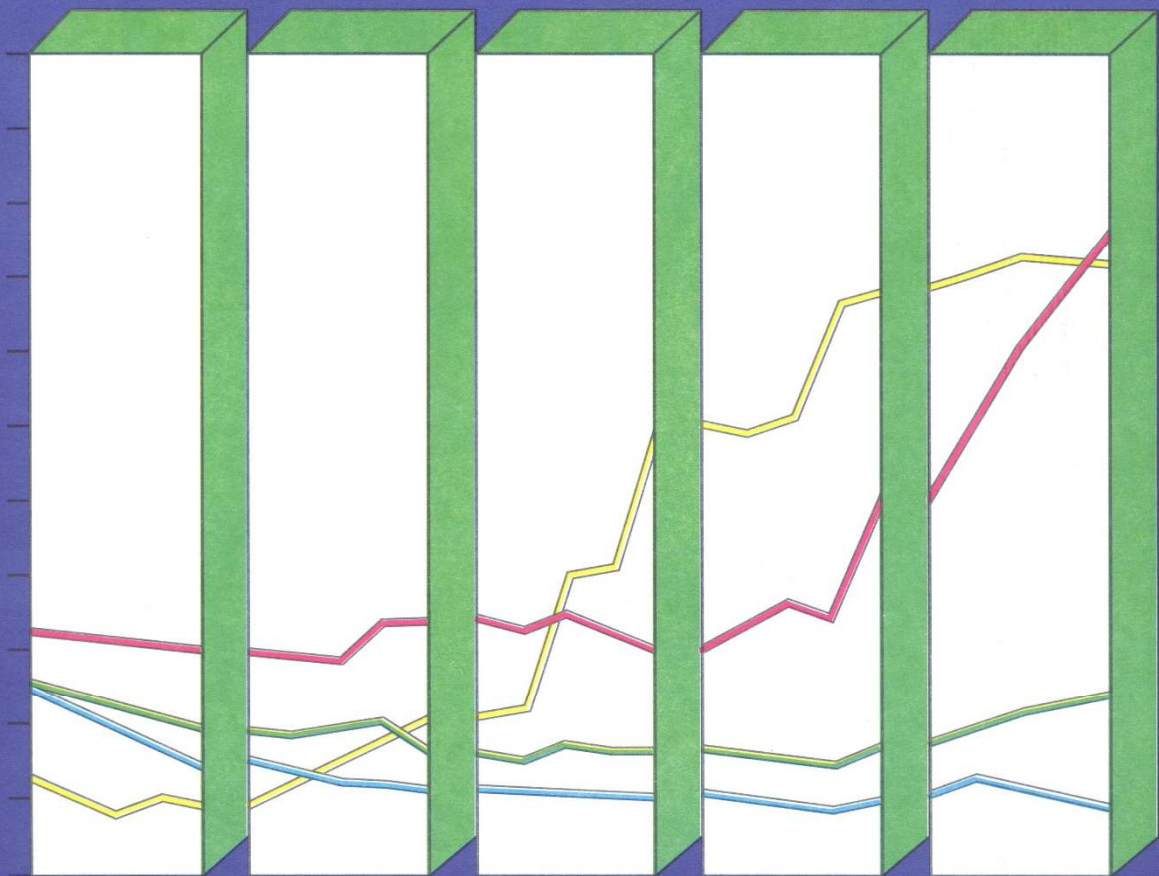
بانک مرکزی جمهوری اسلامی ایران

مدیریت کل آمارهای اقتصادی

اداره آمار اقتصادی

آمارچک‌های مبادله‌ای

آبان‌ماه ۱۴۰۲





بانک مرکزی جمهوری اسلامی ایران

مدیریت کل آمارهای اقتصادی

اداره آمار اقتصادی

دایره شاخص‌های اقتصادی

آمار چک‌های مبادله‌ای آبان‌ماه ۱۴۰۲

«نقل مطالب فقط با ذکر مأخذ مجاز است»

آذرماه ۱۴۰۲

www.cbi.ir

بسمه تعالی

خلاصه نتایج چک‌های عادی مبادله‌ای در سامانه چکاوک

نسبت مبلغ چک‌های برگشتی به مبادله‌ای (درصد)	مبلغ (هزار میلیارد ریال)		نسبت تعداد چک‌های برگشتی به مبادله‌ای (درصد)	تعداد (هزار فقره)		
	برگشتی	وصولی		برگشتی	وصولی	
۱۱/۱	۳۵۳	۲۸۳۲	۷/۶	۴۸۴	۵۹۱۴	مهر ۱۴۰۱
۹/۳	۳۴۳	۳۳۳۵	۷/۱	۴۹۶	۶۴۹۴	آبان ۱۴۰۱
۸/۵	۳۳۸	۳۶۴۱	۶/۹	۴۹۹	۶۷۱۸	آذر ۱۴۰۱
۸/۵	۳۵۹	۳۸۵۵	۶/۸	۴۵۰	۶۱۴۶	دی ۱۴۰۱
۹/۲	۴۷۰	۴۶۱۵	۷/۳	۶۱۶	۷۷۸۲	بهمن ۱۴۰۱
۸/۷	۵۱۱	۵۳۶۷	۷/۰	۶۰۷	۸۰۱۴	اسفند ۱۴۰۱
۹/۵	۳۱۱	۲۹۷۲	۷/۰	۴۵۱	۵۹۹۸	فروردین ۱۴۰۲
۱۰/۷	۵۱۳	۴۳۰۰	۷/۸	۶۰۰	۷۰۷۹	اردیبهشت ۱۴۰۲
۱۱/۶	۵۸۵	۴۴۵۱	۸/۳	۶۵۹	۷۲۵۲	خرداد ۱۴۰۲
۱۲/۷	۶۱۱	۴۲۱۷	۸/۸	۶۸۱	۷۱۰۰	تیر ۱۴۰۲
۱۳/۳	۶۵۶	۴۲۹۶	۹/۱	۷۲۷	۷۲۷۳	مرداد ۱۴۰۲
۱۲/۹	۶۱۰	۴۱۱۲	۸/۶	۶۴۱	۶۸۰۴	شهریور ۱۴۰۲
۱۲/۳	۶۲۲	۴۴۳۷	۸/۳	۶۶۱	۷۳۲۴	مهر ۱۴۰۲
۱۱/۶	۶۰۱	۴۵۹۹	۷/۹	۶۲۴	۷۳۰۲	آبان ۱۴۰۲

مقدمه

چک به عنوان یکی از ابزارهای مهم نظام پرداخت، همواره نقش قابل توجهی در تسویه مبادلات خرد و کلان جامعه داشته است. لیکن طی دو دهه اخیر به دلیل تداوم توسعه سامانه‌ها و تجهیزات پرداخت الکترونیکی، تراکنش‌های پردازش شده از طریق این ابزارها و سامانه‌ها رشد متناسبی داشته، لذا ابزارهای پرداخت الکترونیکی به مرور زمان جایگزین ابزارهای پرداخت سنتی نظیر اسکناس و مسکوک و انواع چک شده است. با این وجود، به دلیل اهمیت کارکرد و امتیاز چک و به ویژه جایگاه اعتباری آن در مبادلات کشور، این ابزار پرداخت هنوز هم از مهم‌ترین ابزارهای نظام پرداخت کشور محسوب می‌شود.

آمار چک‌های برگشتی تا آذرماه سال ۱۳۹۳ در سطح استان تهران با استفاده از اطلاعات اتاق پایاپای اسناد بانکی تهیه و در گزارش شاخص‌های ماهانه اقتصادی منتشر می‌شد. با راه‌اندازی سامانه چکاوک، در سال ۱۳۹۵ گزارش آمار چک‌های مبادله‌ای براساس اطلاعات سامانه مذکور برای کلیه استان‌های کشور تهیه شد. این اطلاعات از فروردین‌ماه ۱۳۹۶ در پایگاه اطلاع‌رسانی بانک مرکزی در دسترس است.

لازم به ذکر است این گزارش مربوط به چک‌های بین بانکی است و چک‌های درون بانکی را شامل نمی‌شود.

علائم

θ درصد تغییر قابل محاسبه نیست یا نامعین است.

.. عدد در دسترس نیست.

* عدد نزدیک صفر است.

توضیحات

- در جداول، اختلاف جزئی در جمع ناشی از سرراست (رند) کردن اعداد است.

تعاریف و مفاهیم

چک

بر اساس ماده ۳۱۰ قانون تجارت، چک نوشته‌ای است که به‌موجب آن صادرکننده، وجوهی را که نزد محال‌علیه دارد کلاً یا بعضاً مسترد یا به دیگری واگذار می‌نماید. چک‌ها انواع متفاوتی دارند که در این گزارش منظور از چک، چک‌های عادی است.

چک عادی

به چکی اطلاق می‌شود که اشخاص، عهده بانک‌ها به حساب جاری خود صادر نموده و دارنده آن تضمینی جز اعتبار صادرکننده آن ندارد. گیرنده وجه چک ممکن است خود صادرکننده یا حامل چک بوده و یا این که چک در وجه شخص معین و یا به حواله‌کرد آن شخص صادر شده باشد.

چک وصولی

به چکی اطلاق می‌شود که صحت آن مورد تایید بانک عهده بوده و بانک نسبت به پرداخت آن اقدام نموده است.

چک برگشتی

به چکی اطلاق می‌شود که در هنگام ارائه به بانک جهت وصول، به دلایل ذیل غیرقابل پرداخت باشد:

- امضا مطابقت ندارد.
 - نقص امضا دارد.
 - تاریخ عددی و حروفی مغایرت دارد.
 - امضای چک مخدوش است.
 - مندرجات چک مخدوش است.
 - مبلغ حروفی با عددی چک مغایر است.
 - حساب مورد نظر مسدود است (حسب درخواست مشتری).
 - حساب مورد نظر مسدود است (حسب دستور مرجع قضایی).
 - چک با این سری و سریال مسدود است.
 - حساب دارای کسر موجودی است.
 - حساب مورد نظر فاقد موجودی است.
- اعلامیه عدم پرداخت این قبیل چک‌ها با درخواست مشتری صادر می‌شود.

چک رمزدار

به چکی اطلاق می‌شود که بنا به درخواست مشتری و به نام اشخاص حقیقی یا حقوقی توسط بانک حسب مورد به عهده همان بانک یا شعب آن و یا بر عهده سایر بانک‌ها (چک رمزدار بین بانکی) برای تسهیل و تسریع در نقل و انتقال وجوه بین بانکی صادر گردیده و پرداخت وجه آن توسط بانک صادرکننده تضمین می‌شود.

چک واگذاری

به چکی اطلاق می‌شود که برای دریافت وجه مندرج در آن و به منظور بررسی و پرداخت وجه به بانک عهده ارجاع داده می‌شود.

چک عودتی

در چک‌های رمزدار به چکی اطلاق می‌شود که در هنگام ارائه به بانک جهت وصول به عللی مشابه با چک‌های برگشتی یا دلایل دیگری قابل پرداخت نباشد.

چک‌های مبادله‌ای

در چک‌های عادی، به مجموع چک‌های وصولی و برگشتی بین بانکی و در چک‌های رمزدار، به مجموع چک‌های وصولی و عودتی بین بانکی بر اساس سامانه چکاوک اطلاق می‌شود.

سامانه انتقال تصویر چک (چکاوک)

در سال ۱۳۹۱ شورای پول و اعتبار طی مصوبه‌ای طراحی و پیاده‌سازی سامانه چکاوک را با هدف ساکن‌سازی لاشه چک و با قابلیت پذیرش و پردازش الکترونیکی چک‌های کاغذی بین بانکی و انجام تراکنش‌های الکترونیکی با استفاده از سامانه پایاپای الکترونیکی (پایا) الزامی اعلام کرد.

در این خصوص بانک مرکزی از مهرماه سال ۱۳۹۳، سیستم انتقال تصویر چک (چکاوک) را به‌عنوان یکی دیگر از سیستم‌های پیش‌بینی‌شده در طرح استقرار نظام جامع پرداخت تا پایان خردادماه ۱۳۹۴ در کلیه استان‌های کشور عملیاتی نمود. این سیستم، با استفاده از سامانه پایاپای الکترونیکی (پایا) جهت انتقال الکترونیکی تصویر، داده‌ها، اطلاعات چک و تسویه بین بانکی با هدف حذف فیزیکی چک‌ها بین شعب و واحدهای بانکی و به تبع آن کاهش مدت زمان تسویه چک‌ها، اعمال نظارت متمرکز توسط بانک مرکزی و بانک‌ها بر جریان گردش وجوه و اعمال کنترل‌های قانونی و مقرراتی، یکی از اجزای مهم نظام جامع پرداخت محسوب می‌شود.

خلاصه آمار چک‌های مبادله‌ای در آبان‌ماه ۱۴۰۲

در این گزارش خلاصه‌ای از آمار چک‌های مبادله‌ای، وصولی و برگشتی بر اساس اطلاعات سامانه انتقال تصویر چک (چکاوک) در آبان‌ماه ۱۴۰۲ به شرح ذیل ارائه می‌شود:

چک‌های مبادله‌ای

در آبان‌ماه ۱۴۰۲، در کل کشور حدود ۸/۰ میلیون فقره چک به ارزشی بالغ بر ۵۲۰۰ هزار میلیارد ریال مبادله شده است که نسبت به ماه قبل از نظر تعداد ۰/۷ درصد کاهش و از لحاظ مبلغ ۲/۸ درصد افزایش نشان می‌دهد (جدول شماره ۱ و ۷).

در ماه مورد گزارش در استان تهران حدود ۲/۵ میلیون فقره چک به ارزشی حدود ۲۵۴۶ هزار میلیارد ریال مبادله شد (جدول شماره ۱).

در آبان‌ماه ۱۴۰۲، ۴۹/۳ درصد از تعداد چک‌های مبادله‌ای کل کشور در سه استان تهران (۳۱/۵ درصد)، اصفهان (۱۰/۶ درصد) و خراسان رضوی (۷/۲ درصد) مبادله شده است که بیشترین سهم را در مقایسه با سایر استان‌ها دارا بوده‌اند.

در ماه مذکور ۶۲/۰ درصد از ارزش چک‌های فوق در سه استان تهران (۴۹/۰ درصد)، اصفهان (۷/۶ درصد) و خراسان رضوی (۵/۴ درصد) مبادله گردیده است که بیشترین سهم را در مقایسه با سایر استان‌ها دارا بوده‌اند. (جدول شماره ۲)

چک‌های وصولی

در آبان‌ماه ۱۴۰۲، در کل کشور بیش از ۷/۳ میلیون فقره چک به ارزشی بالغ بر ۴۵۹۹ هزار میلیارد ریال وصول شده است که نسبت به ماه قبل از نظر تعداد ۰/۳ درصد کاهش و از لحاظ مبلغ ۳/۷ درصد افزایش نشان می‌دهد (جدول شماره ۱ و ۷).

در ماه مذکور از کل تعداد و مبلغ چک‌های مبادله شده به ترتیب ۹۲/۱ درصد و ۸۸/۴ درصد وصول شده است. درصد تعداد و مبلغ چک‌های وصول شده در مهرماه ۱۴۰۲ به ترتیب معادل ۹۱/۷ درصد و ۸۷/۷ درصد و در آبان‌ماه ۱۴۰۱ به ترتیب برابر ۹۲/۹ درصد و ۹۰/۷ درصد بوده است (جدول شماره ۳ و ۶).

در آبان‌ماه ۱۴۰۲، در استان تهران بیش از ۲/۳ میلیون فقره چک به ارزشی بالغ بر ۲۲۸۸ هزار میلیارد ریال وصول شد که از نظر تعداد ۹۲/۴ درصد و از نظر ارزش ۸۹/۹ درصد از کل چک‌های مبادله‌ای وصول شده است (جدول شماره ۱ و ۳).

در ماه مذکور در بین سایر استان‌های کشور، بیشترین نسبت تعداد چک‌های وصولی به کل چک‌های مبادله‌ای در استان، به ترتیب به استان‌های گیلان (۹۳/۸ درصد)، کرمانشاه (۹۳/۶ درصد) و خوزستان (۹۳/۴ درصد) اختصاص یافته است و استان‌های کهگیلویه و بویراحمد (۸۸/۹ درصد)، کردستان (۹۰/۳ درصد) و اردبیل (۹۰/۴ درصد) پایین‌ترین نسبت تعداد چک‌های وصولی به کل چک‌های مبادله شده در استان را به خود اختصاص داده‌اند.

در ماه مورد بررسی در بین سایر استان‌های کشور، بیشترین نسبت ارزش چک‌های وصولی به کل ارزش چک‌های مبادله‌ای در استان، به ترتیب به استان‌های خراسان شمالی (۹۱/۰ درصد)، گیلان (۹۰/۵ درصد) و کرمانشاه (۹۰/۴ درصد) اختصاص یافته است و استان‌های خوزستان (۷۴/۸ درصد)، اردبیل (۸۳/۵ درصد) و آذربایجان غربی و یزد (هر کدام ۸۴/۷ درصد) کمترین نسبت ارزش چک‌های وصولی به کل ارزش چک‌های مبادله شده در استان را به خود اختصاص داده‌اند. (جدول شماره ۳)

چک‌های برگشتی

در آبان‌ماه ۱۴۰۲، در کل کشور حدود ۶۲۴ هزار فقره چک به ارزشی بیش از ۶۰۱ هزار میلیارد ریال برگشت داده شده است که نسبت به ماه قبل از نظر تعداد و مبلغ به ترتیب ۵/۷ درصد و ۳/۳ درصد کاهش نشان می‌دهد (جداول شماره ۱ و ۷).

در ماه مذکور از کل تعداد و مبلغ چک‌های مبادله شده به ترتیب ۷/۹ درصد و ۱۱/۶ درصد برگشت داده شده است. درصد تعداد و مبلغ چک‌های برگشت داده شده در مهرماه ۱۴۰۲ به ترتیب معادل ۸/۳ درصد و ۱۲/۳ درصد و در آبان‌ماه سال ۱۴۰۱ به ترتیب برابر ۷/۱ درصد و ۹/۳ درصد بوده است (جداول شماره ۳ و ۶).

در ماه مورد گزارش در استان تهران حدود ۱۹۰ هزار فقره چک به ارزشی بیش از ۲۵۷ هزار میلیارد ریال برگشت داده شد که از نظر تعداد ۷/۶ درصد و از نظر ارزش ۱۰/۱ درصد از کل چک‌های مبادله‌ای برگشت داده شده است (جداول شماره ۱ و ۳).

در ماه مذکور در بین سایر استان‌های کشور، بیشترین نسبت تعداد چک‌های برگشتی به کل چک‌های مبادله‌ای در استان، به ترتیب به استان‌های کهگیلویه و بویراحمد (۱۱/۱ درصد)، کردستان (۹/۷ درصد) و اردبیل (۹/۶ درصد) اختصاص یافته است و استان‌های گیلان (۶/۲ درصد)، کرمانشاه (۶/۴ درصد) و خوزستان (۶/۶ درصد) پایین‌ترین نسبت تعداد چک‌های برگشتی به کل تعداد چک‌های مبادله شده در استان را به خود اختصاص داده‌اند.

در ماه مورد بررسی در بین سایر استان‌های کشور، بیشترین نسبت ارزش چک‌های برگشتی به کل ارزش چک‌های مبادله شده در استان، به‌ترتیب به استان‌های خوزستان (۲۵/۲ درصد)، اردبیل (۱۶/۵ درصد) و آذربایجان غربی و یزد (هر کدام ۱۵/۳ درصد) اختصاص یافته است و استان‌های خراسان شمالی (۹/۰ درصد)، گیلان (۹/۵ درصد) و کرمانشاه (۹/۶ درصد) کمترین نسبت ارزش چک‌های برگشتی به کل ارزش چک‌های مبادله شده در استان را به خود اختصاص داده‌اند. (جدول شماره ۳)

چک‌های برگشتی به تفکیک علل

در آبان‌ماه ۱۴۰۲، در کل کشور حدود ۶۰۸ هزار فقره چک به ارزشی بیش از ۵۸۵ هزار میلیارد ریال به دلایل کسری یا فقدان موجودی برگشت داده شده است. در واقع در کل کشور از نظر تعداد ۹۷/۴ درصد و از نظر ارزش ۹۷/۳ درصد از کل چک‌های برگشتی به دلایل کسری یا فقدان موجودی بوده است.

در ماه مورد بررسی در استان تهران معادل ۱۸۴ هزار فقره چک به ارزشی حدود ۲۴۹ هزار میلیارد ریال به دلایل کسری یا فقدان موجودی برگشت داده شده است. در واقع در استان تهران از نظر تعداد ۹۶/۹ درصد و از نظر ارزش ۹۶/۷ درصد از کل چک‌های برگشتی به دلایل کسری یا فقدان موجودی بوده است. (جدول شماره ۴ و ۵)

در ماه مورد بررسی در بین سایر استان‌های کشور، بیشترین نسبت تعداد چک‌های برگشتی به دلایل کسری یا فقدان موجودی به کل تعداد چک‌های برگشتی در استان، به‌ترتیب به استان‌های خراسان جنوبی (۹۸/۷ درصد)، چهارمحال و بختیاری (۹۸/۶ درصد) و اصفهان، زنجان و یزد (هر کدام ۹۸/۴ درصد) اختصاص یافته است و استان‌های سیستان و بلوچستان (۹۶/۰ درصد)، ایلام (۹۶/۵ درصد) و هرمزگان (۹۶/۶ درصد) کمترین نسبت تعداد چک‌های برگشتی به دلایل کسری یا فقدان موجودی به کل تعداد چک‌های برگشتی در استان را به خود اختصاص داده است.

در ماه مذکور در بین سایر استان‌های کشور، بیشترین نسبت ارزش چک‌های برگشتی به دلایل کسری یا فقدان موجودی به کل ارزش چک‌های برگشتی در استان، به‌ترتیب به استان‌های خوزستان (۹۹/۳ درصد)، خراسان جنوبی، خراسان شمالی، کرمان و کهگیلویه و بویراحمد (هر کدام ۹۹/۲ درصد) و کردستان (۹۸/۹ درصد) اختصاص یافته است و استان‌های اردبیل (۹۲/۳ درصد)، البرز (۹۲/۶ درصد) و بوشهر (۹۶/۲ درصد) کمترین نسبت ارزش چک‌های برگشتی به دلایل کسری یا فقدان موجودی به کل ارزش چک‌های برگشتی در استان را به خود اختصاص داده است. (جدول شماره ۵)

چک‌های رمزدار وصولی

در آبان‌ماه ۱۴۰۲، در کل کشور بیش از ۳۶۷ هزار فقره چک رمزدار به ارزشی بالغ بر ۱۴۴۴ هزار میلیارد ریال وصول شد که نسبت به ماه قبل از نظر تعداد ۸/۹ درصد افزایش و از لحاظ مبلغ ۱/۶ درصد کاهش داشته است (جداول شماره ۹ و ۱۰).

در ماه مورد بررسی در استان تهران بیش از ۱۲۱ هزار فقره چک رمزدار به ارزشی حدود ۸۰۳ هزار میلیارد ریال وصول شد.

در ماه مذکور ۵۱/۳ درصد از تعداد چک‌های رمزدار وصولی در سه استان تهران (۳۳/۱ درصد)، اصفهان (۹/۲ درصد) و خراسان رضوی (۹/۰ درصد) وصول شده است که بیشترین سهم را در مقایسه با سایر استان‌ها دارا بوده‌اند.

همچنین ۶۹/۹ درصد از ارزش چک‌های مورد اشاره، در استان‌های تهران (۵۵/۶ درصد)، خراسان رضوی (۷/۲ درصد) و اصفهان (۷/۱ درصد) وصول شده است. (جدول شماره ۹)

چک‌های وصولی بر حسب عادی و رمزدار

در آبان‌ماه ۱۴۰۲، در کل کشور حدود ۷/۷ میلیون فقره چک وصول شد که از این تعداد بیش از ۷/۳ میلیون فقره عادی و حدود ۰/۴ میلیون فقره رمزدار بوده است. بر این اساس در کل کشور ۹۵/۲ درصد از کل تعداد چک‌های وصولی، عادی و ۴/۸ درصد رمزدار بوده است (جدول شماره ۱۱).

در ماه مورد بررسی در کل کشور بیش از ۶۰۴۳ هزار میلیارد ریال چک وصول شد که بالغ بر ۴۵۹۹ هزار میلیارد ریال آن چک عادی و بیش از ۱۴۴۴ هزار میلیارد ریال چک رمزدار می‌باشد. به عبارتی در کل کشور ۷۶/۱ درصد از کل ارزش چک‌های وصولی، عادی و ۲۳/۹ درصد رمزدار بوده است (جدول شماره ۱۲).

جدول شماره ۱
تعداد و مبلغ چک‌های مبادله‌ای، وصولی و برگشتی به تفکیک استان
آبان ماه ۱۴۰۲

تعداد: صد فقره

مبلغ: میلیارد ریال

برگشتی		وصولی		مبادله‌ای		نام استان
مبلغ	تعداد	مبلغ	تعداد	مبلغ	تعداد	
۶۰۱۳۶۹	۶۲۳۶	۴۵۹۹۱۳۰	۷۳۰۲۴	۵۲۰۰۴۹۹	۷۹۲۶۰	کل کشور
۳۰۰۹۶	۴۶۷	۲۰۶۷۴۸	۴۸۲۳	۲۳۶۸۴۴	۵۲۹۰	آذربایجان شرقی
۱۵۴۱۰	۲۰۹	۸۵۶۰۰	۲۰۰۲	۱۰۱۰۱۰	۲۲۱۱	آذربایجان غربی
۶۹۷۲	۱۱۴	۳۵۳۳۶	۱۰۷۸	۴۲۳۰۸	۱۱۹۲	اردبیل
۵۰۷۳۹	۷۰۹	۳۴۳۹۰۰	۷۷۱۴	۳۹۴۶۳۹	۸۴۲۳	اصفهان
۲۴۳۶۳	۱۷۹	۱۸۰۶۷۲	۲۱۶۹	۲۰۵۰۳۵	۲۳۴۸	البرز
۳۷۲	۶	۲۵۷۹	۶۲	۲۹۵۱	۶۸	ایلام
۲۵۷۶	۳۱	۲۰۶۷۱	۳۷۴	۲۳۲۴۷	۴۰۵	بوشهر
۲۵۷۳۱۶	۱۸۹۹	۲۲۸۸۳۷۹	۲۳۰۳۸	۲۵۴۵۶۹۵	۲۴۹۳۷	تهران
۳۲۰۷	۴۰	۲۰۸۱۵	۴۱۸	۲۴۰۲۲	۴۵۸	چهارمحال و بختیاری
۱۸۸۹	۳۴	۱۲۸۱۱	۴۴۰	۱۴۷۰۰	۴۷۴	خراسان جنوبی
۳۵۰۴۴	۴۴۷	۲۴۷۷۰۲	۵۲۹۱	۲۸۲۷۴۶	۵۷۳۸	خراسان رضوی
۱۲۹۸	۱۹	۱۳۲۰۱	۱۸۱	۱۴۴۹۹	۲۰۰	خراسان شمالی
۲۰۶۵۳	۷۸	۶۱۴۰۵	۱۰۹۶	۸۲۰۵۸	۱۱۷۴	خوزستان
۵۶۷۹	۶۹	۴۴۱۵۷	۷۵۷	۴۹۸۳۶	۸۲۶	زنجان
۴۹۰۲	۶۰	۳۷۵۱۶	۷۰۵	۴۲۴۱۸	۷۶۵	سمنان
۱۴۲۱	۱۴	۹۷۷۷	۱۶۰	۱۱۱۹۸	۱۷۴	سیستان و بلوچستان
۱۹۵۳۱	۱۸۸	۱۴۷۳۱۲	۲۳۳۵	۱۶۶۸۴۳	۲۵۲۳	فارس
۸۵۰۵	۱۰۴	۶۶۹۸۷	۱۲۷۲	۷۵۴۹۲	۱۳۷۶	قزوین
۱۰۳۹۹	۱۹۳	۶۹۲۲۹	۲۵۱۹	۷۹۶۲۸	۲۷۱۲	قم
۴۲۲۰	۶۱	۲۴۸۱۴	۵۶۵	۲۹۰۳۴	۶۲۶	کردستان
۷۳۶۱	۱۲۶	۶۱۸۵۶	۱۵۷۹	۶۹۲۱۷	۱۷۰۵	کرمان
۲۴۸۴	۳۰	۲۳۵۱۵	۴۴۰	۲۵۹۹۹	۴۷۰	کرمانشاه
۵۰۳	۹	۲۹۸۷	۷۲	۳۴۹۰	۸۱	کهگیلویه و بویراحمد
۵۱۷۹	۶۳	۳۷۷۳۳	۷۹۶	۴۲۹۱۲	۸۵۹	گلستان
۹۹۶۷	۱۴۲	۹۵۴۱۸	۲۱۴۱	۱۰۵۳۸۵	۲۲۸۳	گیلان
۲۴۹۰	۳۲	۱۴۸۶۴	۳۱۰	۱۷۳۵۴	۳۴۲	لرستان
۲۸۱۵۶	۳۱۱	۱۷۹۷۴۰	۳۸۱۶	۲۰۷۸۹۶	۴۱۲۷	مازندران
۸۶۳۵	۱۰۳	۶۹۴۸۹	۱۲۰۱	۷۸۱۲۴	۱۳۰۴	مرکزی
۴۲۰۱	۳۵	۳۴۳۸۲	۴۳۶	۳۸۵۸۳	۴۷۱	هرمزگان
۶۷۱۵	۱۰۵	۴۲۶۴۱	۱۰۷۱	۴۹۳۵۶	۱۱۷۶	همدان
۲۱۰۸۵	۳۶۰	۱۱۶۸۹۳	۴۱۶۳	۱۳۷۹۷۸	۴۵۲۳	یزد

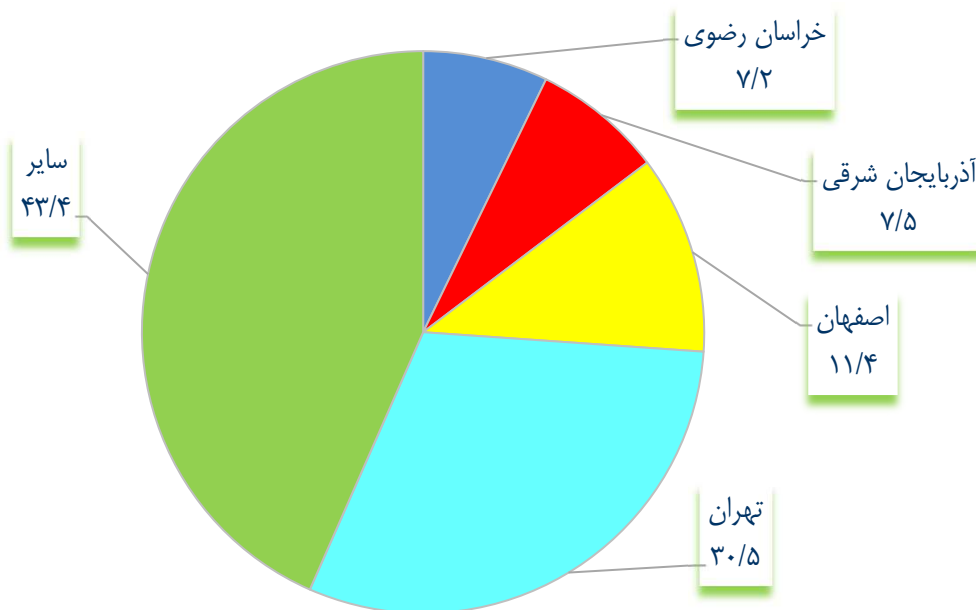
جدول شماره ۲

درصد توزیع تعداد و مبلغ چک‌های مبادله‌ای، وصولی و برگشتی بر حسب استان

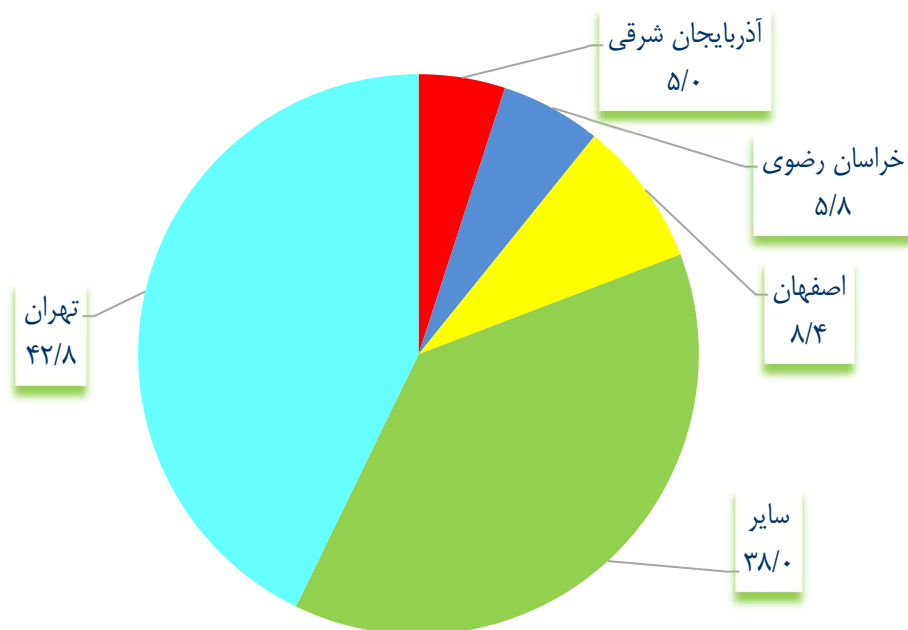
آبان ماه ۱۴۰۲

برگشتی		وصولی		مبادله‌ای		نام استان
مبلغ	تعداد	مبلغ	تعداد	مبلغ	تعداد	
۱۰۰/۰	۱۰۰/۰	۱۰۰/۰	۱۰۰/۰	۱۰۰/۰	۱۰۰/۰	کل کشور
۵/۰	۷/۵	۴/۵	۶/۶	۴/۶	۶/۷	آذربایجان شرقی
۲/۶	۳/۴	۱/۹	۲/۷	۱/۹	۲/۸	آذربایجان غربی
۱/۲	۱/۸	۰/۸	۱/۵	۰/۸	۱/۵	اردبیل
۸/۴	۱۱/۴	۷/۵	۱۰/۶	۷/۶	۱۰/۶	اصفهان
۴/۱	۲/۹	۳/۹	۳/۰	۳/۹	۳/۰	البرز
۰/۱	۰/۱	۰/۱	۰/۱	۰/۱	۰/۱	ایلام
۰/۴	۰/۵	۰/۴	۰/۵	۰/۴	۰/۵	بوشهر
۴۲/۸	۳۰/۵	۴۹/۸	۳۱/۵	۴۹/۰	۳۱/۵	تهران
۰/۵	۰/۶	۰/۵	۰/۶	۰/۵	۰/۶	چهارمحال و بختیاری
۰/۳	۰/۵	۰/۳	۰/۶	۰/۳	۰/۶	خراسان جنوبی
۵/۸	۷/۲	۵/۴	۷/۲	۵/۴	۷/۲	خراسان رضوی
۰/۲	۰/۳	۰/۳	۰/۲	۰/۳	۰/۳	خراسان شمالی
۳/۴	۱/۳	۱/۳	۱/۵	۱/۶	۱/۵	خوزستان
۰/۹	۱/۱	۱/۰	۱/۰	۱/۰	۱/۰	زنجان
۰/۸	۱/۰	۰/۸	۱/۰	۰/۸	۱/۰	سمنان
۰/۲	۰/۲	۰/۲	۰/۲	۰/۲	۰/۲	سیستان و بلوچستان
۳/۲	۳/۰	۳/۲	۳/۲	۳/۲	۳/۲	فارس
۱/۴	۱/۷	۱/۵	۱/۷	۱/۵	۱/۷	قزوین
۱/۷	۳/۱	۱/۵	۳/۴	۱/۵	۳/۴	قم
۰/۷	۱/۰	۰/۵	۰/۸	۰/۶	۰/۸	کردستان
۱/۲	۲/۰	۱/۳	۲/۲	۱/۳	۲/۲	کرمان
۰/۴	۰/۵	۰/۵	۰/۶	۰/۵	۰/۶	کرمانشاه
۰/۱	۰/۱	۰/۱	۰/۱	۰/۱	۰/۱	کهگیلویه و بویراحمد
۰/۹	۱/۰	۰/۸	۱/۱	۰/۸	۱/۱	گلستان
۱/۷	۲/۳	۲/۱	۲/۹	۲/۰	۲/۹	گیلان
۰/۴	۰/۵	۰/۳	۰/۴	۰/۳	۰/۴	لرستان
۴/۷	۵/۰	۳/۹	۵/۲	۴/۰	۵/۲	مازندران
۱/۴	۱/۷	۱/۵	۱/۶	۱/۵	۱/۶	مرکزی
۰/۷	۰/۶	۰/۷	۰/۶	۰/۷	۰/۶	هرمزگان
۱/۱	۱/۷	۰/۹	۱/۵	۰/۹	۱/۵	همدان
۳/۵	۵/۸	۲/۵	۵/۷	۲/۷	۵/۷	یزد

نمودار شماره ۱
درصد توزیع تعداد چک‌های برگشتی بر حسب استان
آبان‌ماه ۱۴۰۲



نمودار شماره ۲
درصد توزیع مبلغ چک‌های برگشتی بر حسب استان
آبان‌ماه ۱۴۰۲



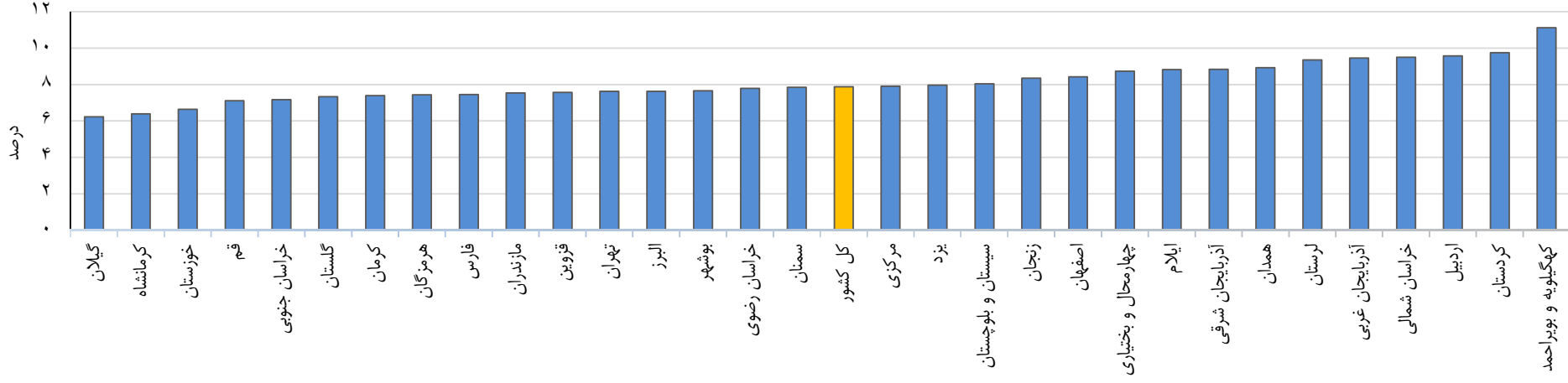
جدول شماره ۳

درصد توزیع تعداد و مبلغ چک‌های مبادله‌ای بر حسب وصولی و برگشتی به تفکیک استان

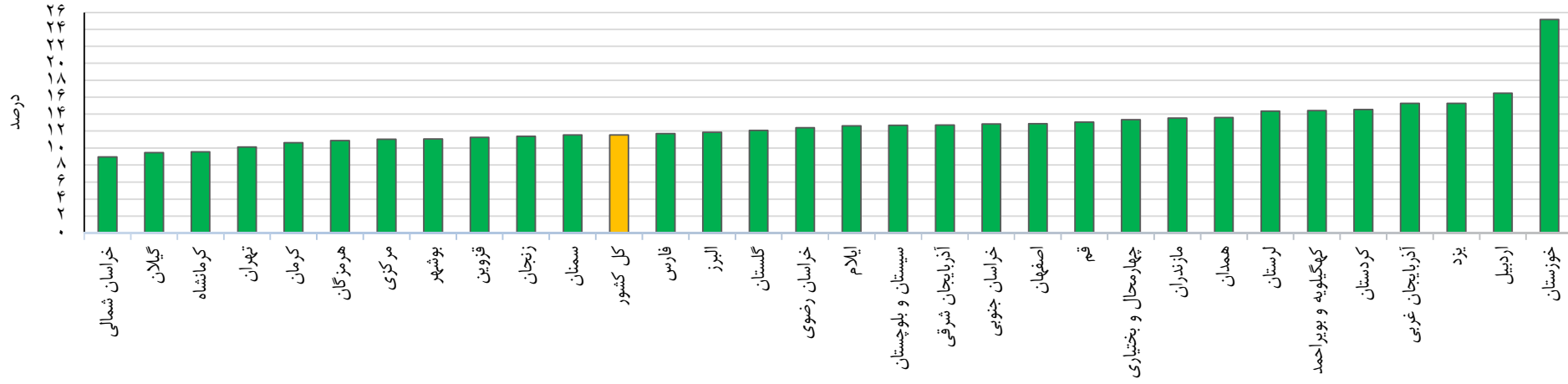
آبان‌ماه ۱۴۰۲

مبلغ		تعداد		نام استان
برگشتی	وصولی	برگشتی	وصولی	
۱۱/۶	۸۸/۴	۷/۹	۹۲/۱	کل کشور
۱۲/۷	۸۷/۳	۸/۸	۹۱/۲	آذربایجان شرقی
۱۵/۳	۸۴/۷	۹/۵	۹۰/۵	آذربایجان غربی
۱۶/۵	۸۳/۵	۹/۶	۹۰/۴	اردبیل
۱۲/۹	۸۷/۱	۸/۴	۹۱/۶	اصفهان
۱۱/۹	۸۸/۱	۷/۶	۹۲/۴	البرز
۱۲/۶	۸۷/۴	۸/۸	۹۱/۲	ایلام
۱۱/۱	۸۸/۹	۷/۷	۹۲/۳	بوشهر
۱۰/۱	۸۹/۹	۷/۶	۹۲/۴	تهران
۱۳/۴	۸۶/۶	۸/۷	۹۱/۳	چهارمحال و بختیاری
۱۲/۹	۸۷/۱	۷/۲	۹۲/۸	خراسان جنوبی
۱۲/۴	۸۷/۶	۷/۸	۹۲/۲	خراسان رضوی
۹/۰	۹۱/۰	۹/۵	۹۰/۵	خراسان شمالی
۲۵/۲	۷۴/۸	۶/۶	۹۳/۴	خوزستان
۱۱/۴	۸۸/۶	۸/۴	۹۱/۶	زنجان
۱۱/۶	۸۸/۴	۷/۸	۹۲/۲	سمنان
۱۲/۷	۸۷/۳	۸/۰	۹۲/۰	سیستان و بلوچستان
۱۱/۷	۸۸/۳	۷/۵	۹۲/۵	فارس
۱۱/۳	۸۸/۷	۷/۶	۹۲/۴	قزوین
۱۳/۱	۸۶/۹	۷/۱	۹۲/۹	قم
۱۴/۵	۸۵/۵	۹/۷	۹۰/۳	کردستان
۱۰/۶	۸۹/۴	۷/۴	۹۲/۶	کرمان
۹/۶	۹۰/۴	۶/۴	۹۳/۶	کرمانشاه
۱۴/۴	۸۵/۶	۱۱/۱	۸۸/۹	کهگیلویه و بویراحمد
۱۲/۱	۸۷/۹	۷/۳	۹۲/۷	گلستان
۹/۵	۹۰/۵	۶/۲	۹۳/۸	گیلان
۱۴/۳	۸۵/۷	۹/۴	۹۰/۶	لرستان
۱۳/۵	۸۶/۵	۷/۵	۹۲/۵	مازندران
۱۱/۱	۸۸/۹	۷/۹	۹۲/۱	مرکزی
۱۰/۹	۸۹/۱	۷/۴	۹۲/۶	هرمزگان
۱۳/۶	۸۶/۴	۸/۹	۹۱/۱	همدان
۱۵/۳	۸۴/۷	۸/۰	۹۲/۰	یزد

نمودار شماره ۳
نسبت تعداد چک‌های برگشتی به مبادله‌ای به تفکیک استان
آبان‌ماه ۱۴۰۲



نمودار شماره ۴
نسبت مبلغ چک‌های برگشتی به مبادله‌ای به تفکیک استان
آبان‌ماه ۱۴۰۲



جدول شماره ۴

تعداد و مبلغ چک‌های برگشتی بر حسب علل برگشت به تفکیک استان

آبان ماه ۱۴۰۲

تعداد: صد فقره

مبلغ: میلیارد ریال

مبلغ			تعداد			نام استان
جمع	سایر علل ^۱	کسری یا فقدان موجودی	جمع	سایر علل ^۱	کسری یا فقدان موجودی	
۶۰۱۳۶۹	۱۶۰۶۲	۵۸۵۳۰۷	۶۲۳۶	۱۶۱	۶۰۷۵	کل کشور
۳۰۰۹۶	۷۴۴	۲۹۳۵۲	۴۶۷	۱۶	۴۵۱	آذربایجان شرقی
۱۵۴۱۰	۲۵۳	۱۵۱۵۷	۲۰۹	۵	۲۰۴	آذربایجان غربی
۶۹۷۲	۵۴۰	۶۴۳۲	۱۱۴	۳	۱۱۱	اردبیل
۵۰۷۳۹	۷۷۱	۴۹۹۶۸	۷۰۹	۱۱	۶۹۸	اصفهان
۲۴۳۶۳	۱۷۹۴	۲۲۵۶۹	۱۷۹	۵	۱۷۴	البرز
۳۷۲	۹	۳۶۳	۶	*	۶	ایلام
۲۵۷۶	۹۸	۲۴۷۸	۳۱	۱	۳۰	بوشهر
۲۵۷۳۱۶	۸۴۱۱	۲۴۸۹۰۵	۱۸۹۹	۵۹	۱۸۴۰	تهران
۳۲۰۷	۸۹	۳۱۱۸	۴۰	۱	۳۹	چهارمحال و بختیاری
۱۸۸۹	۱۵	۱۸۷۴	۳۴	*	۳۴	خراسان جنوبی
۳۵۰۴۴	۶۲۹	۳۴۴۱۵	۴۴۷	۱۴	۴۳۳	خراسان رضوی
۱۲۹۸	۱۰	۱۲۸۸	۱۹	*	۱۹	خراسان شمالی
۲۰۶۵۳	۱۴۳	۲۰۵۱۰	۷۸	۳	۷۵	خوزستان
۵۶۷۹	۶۶	۵۶۱۳	۶۹	۱	۶۸	زنجان
۴۹۰۲	۱۰۹	۴۷۹۳	۶۰	۱	۵۹	سمنان
۱۴۲۱	۳۸	۱۳۸۳	۱۴	۱	۱۳	سیستان و بلوچستان
۱۹۵۳۱	۳۸۱	۱۹۱۵۰	۱۸۸	۴	۱۸۴	فارس
۸۵۰۵	۱۳۶	۸۳۶۹	۱۰۴	۲	۱۰۲	قزوین
۱۰۳۹۹	۱۳۹	۱۰۲۶۰	۱۹۳	۵	۱۸۸	قم
۴۲۲۰	۴۵	۴۱۷۵	۶۱	۱	۶۰	کردستان
۷۳۶۱	۶۰	۷۳۰۱	۱۲۶	۳	۱۲۳	کرمان
۲۴۸۴	۴۶	۲۴۳۸	۳۰	۱	۲۹	کرمانشاه
۵۰۳	۴	۴۹۹	۹	*	۹	کهگیلویه و بویراحمد
۵۱۷۹	۸۲	۵۰۹۷	۶۳	۱	۶۲	گلستان
۹۹۶۷	۱۵۵	۹۸۱۲	۱۴۲	۳	۱۳۹	گیلان
۲۴۹۰	۵۷	۲۴۳۳	۳۲	۱	۳۱	لرستان
۲۸۱۵۶	۶۵۱	۲۷۵۰۵	۳۱۱	۶	۳۰۵	مازندران
۸۶۳۵	۱۲۱	۸۵۱۴	۱۰۳	۲	۱۰۱	مرکزی
۴۲۰۱	۵۹	۴۱۴۲	۳۵	۱	۳۴	هرمزگان
۶۷۱۵	۱۱۷	۶۵۹۸	۱۰۵	۲	۱۰۳	همدان
۲۱۰۸۵	۲۸۹	۲۰۷۹۶	۳۶۰	۶	۳۵۴	یزد

^۱ شامل موارد عدم تطابق امضا، نقص امضا، مغایرت تاریخ عددی و حروفی، مخدوش بودن امضا یا مندرجات چک، مغایرت مبلغ حروفی با عددی چک، مسدود بودن حساب مورد نظر و مسدود بودن چک با شماره سری و سریال مرتبط

جدول شماره ۵

درصد توزیع تعداد و مبلغ چک‌های برگشتی بر حسب علل برگشت به تفکیک استان

آبان‌ماه ۱۴۰۲

مبلغ		تعداد		نام استان
سایر علل ^۱	کسری یا فقدان موجودی	سایر علل ^۱	کسری یا فقدان موجودی	
۲/۷	۹۷/۳	۲/۶	۹۷/۴	کل کشور
۲/۵	۹۷/۵	۳/۳	۹۶/۷	آذربایجان شرقی
۱/۶	۹۸/۴	۲/۴	۹۷/۶	آذربایجان غربی
۷/۷	۹۲/۳	۲/۳	۹۷/۷	اردبیل
۱/۵	۹۸/۵	۱/۶	۹۸/۴	اصفهان
۷/۴	۹۲/۶	۳/۰	۹۷/۰	البرز
۲/۳	۹۷/۷	۳/۵	۹۶/۵	ایلام
۳/۸	۹۶/۲	۳/۱	۹۶/۹	بوشهر
۳/۳	۹۶/۷	۳/۱	۹۶/۹	تهران
۲/۸	۹۷/۲	۱/۴	۹۸/۶	چهارمحال و بختیاری
۰/۸	۹۹/۲	۱/۳	۹۸/۷	خراسان جنوبی
۱/۸	۹۸/۲	۳/۱	۹۶/۹	خراسان رضوی
۰/۸	۹۹/۲	۲/۲	۹۷/۸	خراسان شمالی
۰/۷	۹۹/۳	۳/۳	۹۶/۷	خوزستان
۱/۲	۹۸/۸	۱/۶	۹۸/۴	زنجان
۲/۲	۹۷/۸	۲/۳	۹۷/۷	سمنان
۲/۷	۹۷/۳	۴/۰	۹۶/۰	سیستان و بلوچستان
۲/۰	۹۸/۰	۲/۲	۹۷/۸	فارس
۱/۶	۹۸/۴	۲/۴	۹۷/۶	قزوین
۱/۳	۹۸/۷	۲/۷	۹۷/۳	قم
۱/۱	۹۸/۹	۲/۰	۹۸/۰	کردستان
۰/۸	۹۹/۲	۲/۱	۹۷/۹	کرمان
۱/۸	۹۸/۲	۳/۲	۹۶/۸	کرمانشاه
۰/۸	۹۹/۲	۲/۷	۹۷/۳	کهگیلویه و بویراحمد
۱/۶	۹۸/۴	۲/۳	۹۷/۷	گلستان
۱/۶	۹۸/۴	۲/۲	۹۷/۸	گیلان
۲/۳	۹۷/۷	۲/۴	۹۷/۶	لرستان
۲/۳	۹۷/۷	۲/۱	۹۷/۹	مازندران
۱/۴	۹۸/۶	۲/۲	۹۷/۸	مرکزی
۱/۴	۹۸/۶	۳/۴	۹۶/۶	هرمزگان
۱/۷	۹۸/۳	۲/۲	۹۷/۸	همدان
۱/۴	۹۸/۶	۱/۶	۹۸/۴	یزد

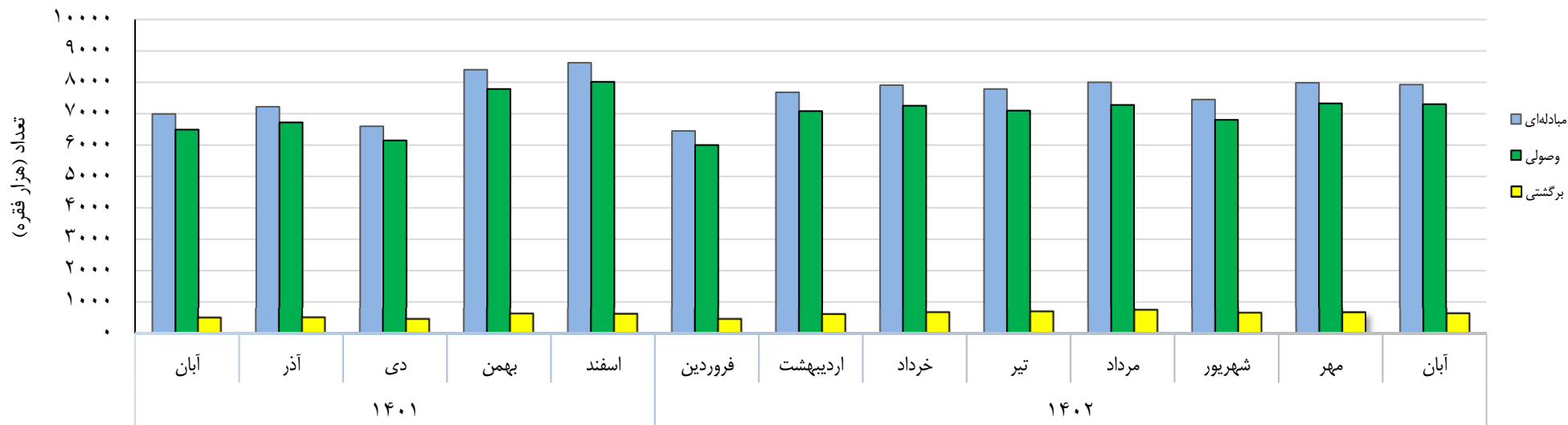
^۱ به زیرنویس صفحه قبل رجوع شود

جدول شماره ۶
تعداد و مبلغ چک‌های عادی و رمزدار در کل کشور

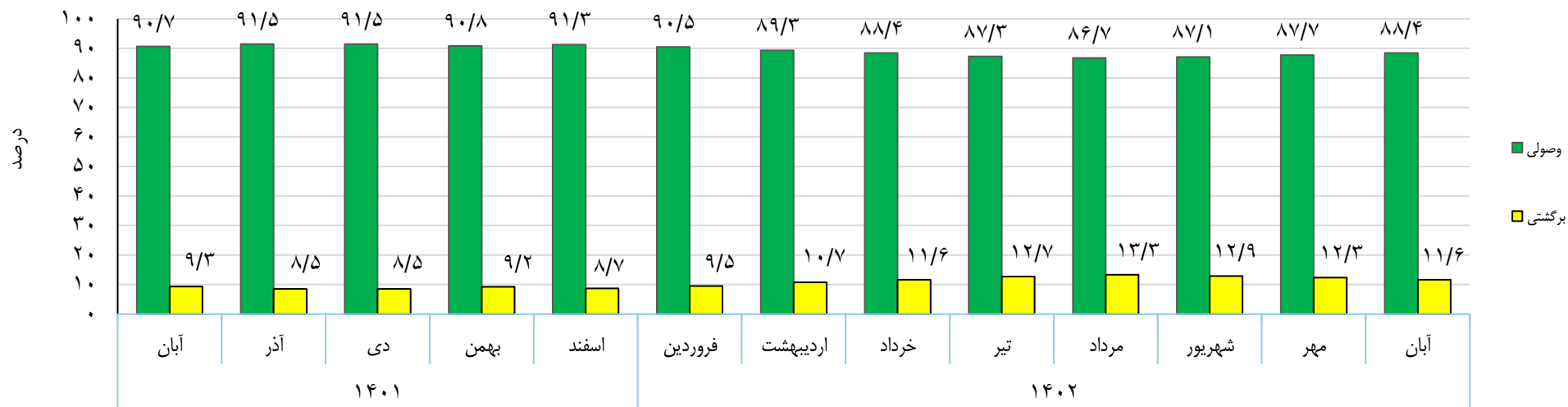
تعداد: صد فقره
مبلغ: میلیارد ریال

چک‌های رمزدار						چک‌های عادی										دوره
عودتی		وصولی		مبادله‌ای		نسبت چک‌های برگشتی به مبادله‌ای (درصد)		نسبت چک‌های وصولی به مبادله‌ای (درصد)		برگشتی		وصولی		مبادله‌ای		
مبلغ	تعداد	مبلغ	تعداد	مبلغ	تعداد	مبلغ	تعداد	مبلغ	تعداد	مبلغ	تعداد	مبلغ	تعداد	مبلغ	تعداد	
۳۵۵۸۰۲۶۴	۱۶۷۸	۱۱۱۸۳۴۵۰	۱۰۷۰۴۴	۴۶۷۶۳۷۱۴	۱۰۸۷۲۲	۲۲/۲	۱۴/۹	۷۷/۸	۸۵/۱	۱۳۵۹۴۴۹	۱۶۸۴۸۷	۴۷۷۴۳۸۸	۹۶۵۹۹۰	۶۱۳۲۸۳۷	۱۱۳۴۴۷۷	سال ۱۳۹۵
۶۹۳۹۷۲	۸۱۸	۱۵۳۲۵۲۱۲	۹۱۵۸۶	۱۶۰۱۹۱۸۴	۹۲۴۰۴	۲۱/۵	۱۵/۴	۷۸/۵	۸۴/۶	۱۶۱۲۳۳۸	۱۷۳۹۲۱	۵۸۷۶۳۸۱	۹۵۶۶۵۷	۷۴۸۸۶۱۹	۱۱۳۰۵۷۸	سال ۱۳۹۶
۷۹۶۳۳۷	۱۰۳۷	۳۰۴۲۷۲۹۳	۱۲۴۷۰۱	۳۱۲۲۳۶۳۰	۱۲۵۷۳۸	۱۴/۵	۱۲/۷	۸۵/۵	۸۷/۳	۱۳۶۹۰۴۲	۱۲۳۲۸۴	۸۰۸۱۷۹۱	۸۴۹۲۵۲	۹۴۵۰۸۳۳	۹۷۲۵۲۶	سال ۱۳۹۷
۱۸۲۳۰۹۸	۹۹۵	۱۸۹۷۱۱۰۳	۱۰۳۹۴۱	۲۰۷۹۴۲۰۱	۱۰۴۹۳۶	۱۱/۱	۹/۱	۸۸/۹	۹۰/۹	۱۲۸۳۵۶۱	۸۲۷۰۲	۱۰۲۷۷۰۲۱	۸۲۸۴۹۶	۱۱۵۶۰۵۸۲	۹۱۱۱۹۸	سال ۱۳۹۸
۱۱۶۲۵۹۸	۸۸۹	۱۴۷۸۳۳۳۸	۷۶۴۱۶	۱۵۹۴۶۹۲۶	۷۷۳۰۵	۱۱/۳	۹/۸	۸۸/۷	۹۰/۲	۲۴۸۱۴۸۱	۹۹۷۰۷	۱۹۵۲۰۲۸۱	۹۲۰۲۱۳	۲۲۰۰۸۷۶۲	۱۰۱۹۹۲۰	سال ۱۳۹۹
۶۸۸۰۸۳	۵۱۸	۱۹۶۹۸۲۳۷	۵۶۰۳۰	۲۰۳۸۶۳۱۰	۵۶۵۴۸	۱۲/۰	۹/۱	۸۸/۰	۹۰/۹	۳۲۹۶۶۱۹	۷۴۱۴۴	۲۴۲۴۷۸۱۸	۷۴۰۹۶۴	۲۷۵۴۴۴۳۷	۸۱۵۱۰۸	سال ۱۴۰۰
۳۸۱۷۲۴	۴۲۱	۲۳۹۱۲۲۰۷	۵۰۱۰۶	۲۴۲۹۴۹۳۱	۵۰۵۲۷	۹/۹	۸/۱	۹۰/۱	۹۱/۹	۴۳۸۸۸۰۰	۶۶۵۷۷	۳۹۱۷۳۷۳۵	۷۵۹۰۵۳	۴۴۱۶۲۵۳۵	۸۲۵۶۳۰	سال ۱۴۰۱
سال ۱۴۰۱																
۱۷۵۷۲	۳۷	۱۶۶۱۸۳۴	۴۱۸۶	۱۶۷۹۳۹۶	۴۲۲۳	۹/۳	۷/۱	۹۰/۷	۹۲/۹	۳۴۳۳۰	۴۹۵۸	۳۳۳۵۲۸۵	۶۴۹۳۹	۳۶۷۸۵۱۵	۶۹۸۹۷	آبان
۲۷۰۳۲	۳۵	۱۷۸۳۹۹۲	۴۲۵۶	۱۸۱۰۹۲۴	۴۲۹۱	۸/۵	۶/۹	۹۱/۵	۹۳/۱	۳۳۷۶۶۲	۴۹۸۹	۳۶۴۰۶۱۸	۶۷۱۸۳	۳۹۷۸۲۸۰	۷۲۱۷۲	آذر
۳۵۷۱۳	۳۵	۱۷۸۶۹۹۵	۴۰۴۰	۱۸۲۲۷۰۸	۴۰۷۵	۸/۵	۶/۸	۹۱/۵	۹۳/۲	۳۵۹۰۱۶	۴۵۰۳	۳۸۵۴۶۹۷	۶۱۴۶۲	۴۲۱۳۷۱۳	۶۵۹۶۵	دی
۴۱۹۳۸	۴۰	۱۹۸۰۴۶۷	۴۴۶۶	۲۰۲۲۴۰۵	۴۵۰۶	۹/۲	۷/۳	۹۰/۸	۹۲/۷	۴۶۹۶۵۵	۶۱۵۹	۴۶۱۵۰۳۲	۷۷۸۱۸	۵۰۸۴۶۸۷	۸۳۹۷۷	بهمن
۵۱۰۰۳	۵۱	۲۸۳۰۷۸۰	۵۷۴۹	۲۸۸۱۷۸۳	۵۸۰۰	۸/۷	۷/۰	۹۱/۳	۹۳/۰	۵۱۱۲۴۶	۶۰۷۳	۵۳۶۷۴۶۸	۸۰۱۳۹	۵۸۷۸۷۱۴	۸۶۲۱۲	اسفند
سال ۱۴۰۲																
۱۳۳۵۹	۲۳	۹۷۷۶۱۴	۲۴۴۱	۹۹۰۹۷۳	۲۴۶۴	۹/۵	۷/۰	۹۰/۵	۹۳/۰	۳۱۰۷۴۷	۴۵۰۶	۲۹۷۳۳۲۹	۵۹۹۷۵	۳۲۸۳۰۷۶	۶۴۴۸۱	فروردین
۲۹۰۵۷	۲۹	۱۵۵۹۰۷۲	۳۵۰۸	۱۵۸۸۱۲۹	۳۵۳۷	۱۰/۷	۷/۸	۸۹/۳	۹۲/۲	۵۱۳۳۹۹	۶۰۰۲	۴۳۰۰۴۲۱	۷۰۷۹۳	۴۸۱۲۸۲۰	۷۶۷۹۵	اردیبهشت
۳۰۶۲۴	۳۱	۱۴۸۱۳۳۳	۳۴۸۸	۱۵۱۲۳۵۷	۳۵۱۹	۱۱/۶	۸/۳	۸۸/۴	۹۱/۷	۵۸۴۷۵۷	۶۵۸۷	۴۴۵۱۰۱۱	۷۲۵۲۴	۵۰۳۵۷۶۸	۷۹۱۱۱	خرداد
۱۱۳۳۱	۳۱	۱۳۴۸۸۱۶	۳۲۹۰	۱۳۶۰۱۴۷	۳۳۲۱	۱۲/۷	۸/۸	۸۷/۳	۹۱/۲	۶۱۱۲۲۰	۶۸۰۹	۴۲۱۷۳۰۳	۷۰۹۹۷	۴۸۲۸۵۲۳	۷۷۸۰۶	تیر
۵۴۰۴۵۰	۳۴	۱۳۹۷۱۳۲	۳۲۵۵	۱۹۳۷۵۸۲	۳۲۸۹	۱۳/۳	۹/۱	۸۶/۷	۹۰/۹	۶۵۶۴۴۷	۷۲۶۷	۴۲۹۶۳۵۴	۷۲۷۲۷	۴۹۵۲۸۰۱	۷۹۹۹۴	مرداد
۳۴۳۰۷	۳۳	۱۲۶۹۱۳۳	۲۹۲۸	۱۳۰۳۴۴۰	۲۹۷۱	۱۲/۹	۸/۶	۸۷/۱	۹۱/۴	۶۰۹۶۳۱	۶۴۱۰	۴۱۱۱۸۵۴	۶۸۰۲۵	۴۷۲۱۴۸۵	۷۴۴۴۵	شهریور
۴۹۱۹۸	۳۶	۱۴۶۷۷۰۴	۳۳۷۲	۱۵۱۶۹۰۲	۳۴۰۸	۱۲/۳	۸/۳	۸۷/۷	۹۱/۷	۶۲۱۵۷۷	۶۶۱۲	۴۴۳۶۵۶۷	۷۳۲۲۸	۵۰۵۸۱۴۴	۷۹۸۵۰	مهر
۴۴۳۶۹	۳۵	۱۴۴۴۰۳۰	۳۶۷۱	۱۴۸۸۳۹۹	۳۷۰۶	۱۱/۶	۷/۹	۸۸/۴	۹۲/۱	۶۰۱۳۶۹	۶۲۳۶	۴۵۹۹۱۳۰	۷۳۰۲۴	۵۲۰۰۴۹۹	۷۹۲۶۰	آبان

نمودار شماره ۵
تعداد چک‌های مبادله‌ای، وصولی و برگشتی در کل کشور
آبان ماه ۱۴۰۱ الی آبان ماه ۱۴۰۲



نمودار شماره ۶
نسبت مبلغ چک‌های وصولی و برگشتی به مبادله‌ای در کل کشور
آبان ماه ۱۴۰۱ الی آبان ماه ۱۴۰۲



جدول شماره ۷

درصد تغییر ماهانه تعداد و مبلغ چک‌های عادی مبادله‌ای، وصولی و برگشتی در کل کشور

سال	ماه	درصد تغییر چک‌های مبادله‌ای نسبت به:				درصد تغییر چک‌های وصولی نسبت به:				درصد تغییر چک‌های برگشتی نسبت به:			
		ماه قبل		ماه مشابه سال قبل		ماه قبل		ماه مشابه سال قبل		ماه قبل		ماه مشابه سال قبل	
		تعداد	مبلغ	تعداد	مبلغ	تعداد	مبلغ	تعداد	مبلغ	تعداد	مبلغ	تعداد	مبلغ
۱۴۰۱	آبان	۹/۲	۱۵/۵	-۰/۹	۴۶/۸	۹/۸	۱۷/۸	۱/۱	۵۱/۶	۲/۴	-۲/۸	-۲۱/۳	۱۲/۷
	آذر	۳/۳	۸/۱	۱۰/۶	۵۴/۰	۳/۵	۹/۲	۱۲/۳	۵۶/۴	۰/۶	-۱/۶	-۸/۳	۳۲/۴
	دی	-۸/۶	۵/۹	۰/۹	۵۶/۲	-۸/۵	۵/۹	۲/۶	۶۱/۱	-۹/۷	۶/۳	-۱۸/۵	۱۷/۷
	بهمن	۲۷/۳	۲۰/۷	۳۳/۱	۹۱/۲	۲۶/۶	۱۹/۷	۳۵/۵	۹۷/۹	۳۶/۸	۳۰/۸	۸/۵	۴۳/۷
	اسفند	۲/۷	۱۵/۶	۲۳/۱	۹۶/۳	۳/۰	۱۶/۳	۲۵/۵	۱۰۱/۵	-۱/۴	۸/۹	-۲/۴	۵۴/۶
۱۴۰۲	فروردین	-۲۵/۲	-۴۴/۲	۲۴/۴	۷۸/۶	-۲۵/۲	-۴۴/۶	۲۷/۲	۸۲/۲	-۲۵/۸	-۳۹/۲	-۴/۴	۵۰/۵
	اردیبهشت	۱۹/۱	۴۶/۶	۲۲/۵	۷۵/۵	۱۸/۰	۴۴/۷	۲۵/۲	۷۹/۱	۳۳/۲	۶۵/۲	-۲/۰	۵۰/۴
	خرداد	۳/۰	۴/۶	۱۷/۲	۴۷/۱	۲/۴	۳/۵	۱۸/۷	۴۵/۹	۹/۷	۱۳/۹	۲/۹	۵۶/۴
	تیر	-۱/۶	-۴/۱	۲۳/۱	۴۵/۴	-۲/۱	-۵/۳	۲۳/۸	۴۱/۸	۳/۴	۴/۵	۱۶/۱	۷۷/۱
	مرداد	۲/۸	۲/۶	۱۲/۹	۴۲/۸	۲/۴	۱/۹	۱۲/۹	۳۹/۸	۶/۷	۷/۴	۱۳/۱	۶۶/۲
	شهریور	-۶/۹	-۴/۷	۱۰/۵	۴۰/۹	-۶/۵	-۴/۳	۱۰/۰	۳۷/۲	-۱۱/۸	-۷/۱	۱۶/۱	۷۲/۶
	مهر	۷/۳	۷/۱	۲۴/۸	۵۸/۸	۷/۶	۷/۹	۲۳/۸	۵۶/۷	۳/۲	۲/۰	۳۶/۶	۷۶/۱
	آبان	-۰/۷	۲/۸	۱۳/۴	۴۱/۴	-۰/۳	۳/۷	۱۲/۵	۳۷/۹	-۵/۷	-۳/۳	۲۵/۸	۷۵/۲

جدول شماره ۸

شاخص تعداد و مبلغ چک‌های عادی مبادله‌ای، وصولی و برگشتی در کل کشور

(۱۴۰۰=۱۰۰)

چک‌های برگشتی		چک‌های وصولی		چک‌های مبادله‌ای		ماه	سال
مبلغ	تعداد	مبلغ	تعداد	مبلغ	تعداد		
۱۲۴/۹	۸۰/۲	۱۶۵/۱	۱۰۵/۲	۱۶۰/۳	۱۰۲/۹	آبان	۱۴۰۱
۱۲۲/۹	۸۰/۷	۱۸۰/۲	۱۰۸/۸	۱۷۳/۳	۱۰۶/۳	آذر	
۱۳۰/۷	۷۲/۹	۱۹۰/۸	۹۹/۵	۱۸۳/۶	۹۷/۱	دی	
۱۷۱/۰	۹۹/۷	۲۲۸/۴	۱۲۶/۰	۲۲۱/۵	۱۲۳/۶	بهمن	
۱۸۶/۱	۹۸/۳	۲۶۵/۶	۱۲۹/۸	۲۵۶/۱	۱۲۶/۹	اسفند	
۱۱۳/۱	۷۲/۹	۱۴۷/۱	۹۷/۱	۱۴۳/۰	۹۴/۹	فروردین	۱۴۰۲
۱۸۶/۹	۹۷/۱	۲۱۲/۸	۱۱۴/۷	۲۰۹/۷	۱۱۳/۱	اردیبهشت	
۲۱۲/۹	۱۰۶/۶	۲۲۰/۳	۱۱۷/۵	۲۱۹/۴	۱۱۶/۵	خرداد	
۲۲۲/۵	۱۱۰/۲	۲۰۸/۷	۱۱۵/۰	۲۱۰/۴	۱۱۴/۵	تیر	
۲۳۹/۰	۱۱۷/۶	۲۱۲/۶	۱۱۷/۸	۲۱۵/۸	۱۱۷/۸	مرداد	
۲۲۱/۹	۱۰۳/۷	۲۰۳/۵	۱۱۰/۲	۲۰۵/۷	۱۰۹/۶	شهریور	
۲۲۶/۳	۱۰۷/۰	۲۱۹/۶	۱۱۸/۶	۲۲۰/۴	۱۱۷/۶	مهر	
۲۱۸/۹	۱۰۰/۹	۲۲۷/۶	۱۱۸/۳	۲۲۶/۶	۱۱۶/۷	آبان	

جدول شماره ۹

تعداد، مبلغ و درصد توزیع چک‌های رمزارز وصولی برحسب استان

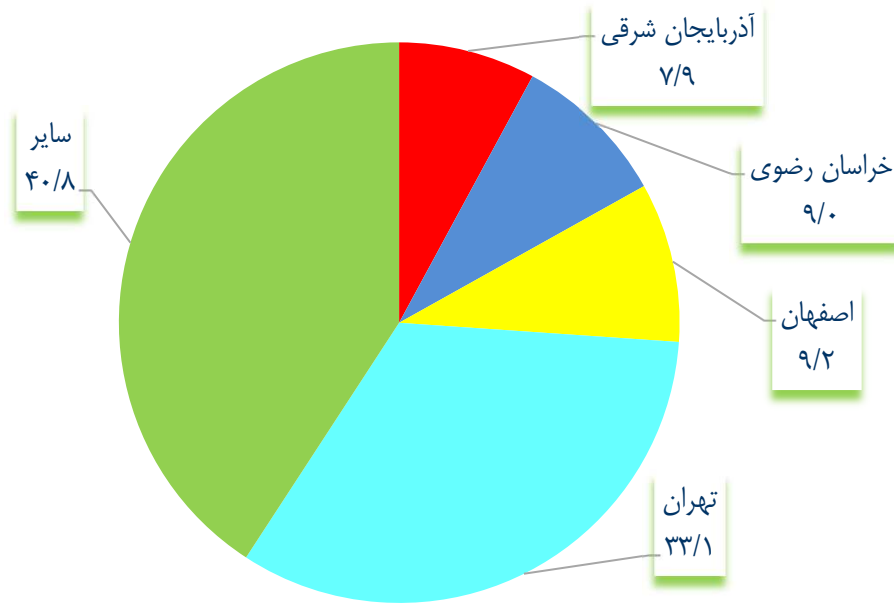
آبان‌ماه ۱۴۰۲

تعداد: صد فقره

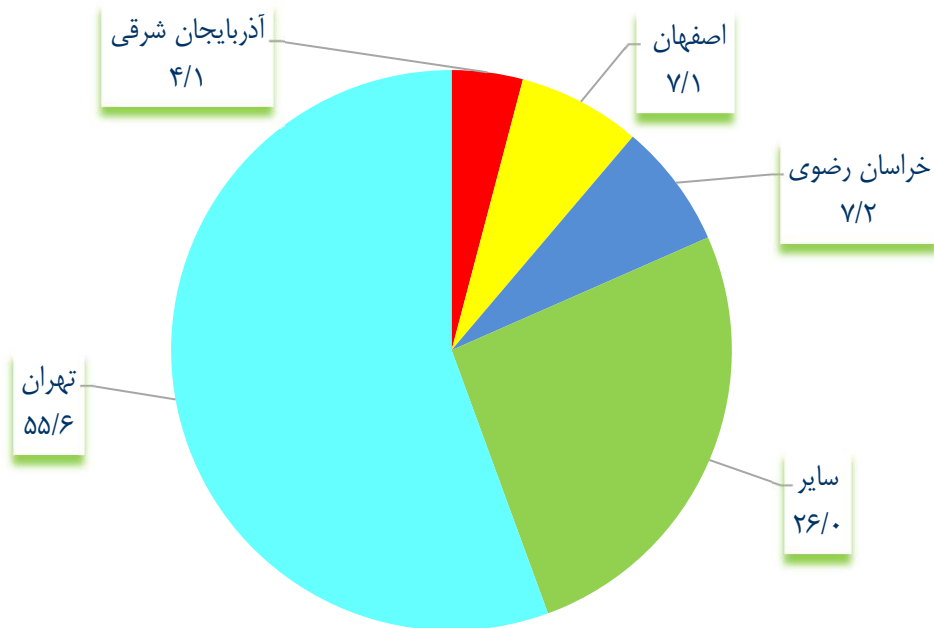
مبلغ: میلیارد ریال

نام استان	تعداد	مبلغ	درصد توزیع تعداد	درصد توزیع مبلغ
کل کشور	۳۶۷۱	۱۴۴۴۰۳۰	۱۰۰/۰	۱۰۰/۰
آذربایجان شرقی	۲۹۰	۵۸۷۹۹	۷/۹	۴/۱
آذربایجان غربی	۹۲	۱۵۲۱۴	۲/۵	۱/۱
اردبیل	۷۶	۱۲۴۰۰	۲/۱	۰/۹
اصفهان	۳۳۷	۱۰۳۱۵۲	۹/۲	۷/۱
البرز	۱۲۱	۳۱۱۸۷	۳/۳	۲/۲
ایلام	۳	۱۱۷۸	۰/۱	۰/۱
بوشهر	۹	۴۳۹۳	۰/۲	۰/۳
تهران	۱۲۱۴	۸۰۲۷۱۶	۳۳/۱	۵۵/۶
چهارمحال و بختیاری	۱۲	۲۹۸۸	۰/۳	۰/۲
خراسان جنوبی	۱۵	۳۹۴۹	۰/۴	۰/۳
خراسان رضوی	۳۳۰	۱۰۴۱۹۶	۹/۰	۷/۲
خراسان شمالی	۱۱	۲۵۸۸	۰/۳	۰/۲
خوزستان	۴۸	۱۸۰۴۶	۱/۳	۱/۲
زنجان	۴۶	۹۳۹۴	۱/۳	۰/۷
سمنان	۲۲	۴۱۴۴	۰/۶	۰/۳
سیستان و بلوچستان	۸	۳۶۰۵	۰/۲	۰/۲
فارس	۱۲۷	۵۴۱۵۸	۳/۵	۳/۸
قزوین	۶۲	۱۲۰۰۱	۱/۷	۰/۸
قم	۱۱۴	۲۶۸۵۴	۳/۱	۱/۹
کردستان	۲۴	۵۹۵۰	۰/۷	۰/۴
کرمان	۱۰۸	۲۶۲۱۳	۲/۹	۱/۸
کرمانشاه	۲۷	۷۰۵۱	۰/۷	۰/۵
کهگیلویه و بویراحمد	۴	۶۹۳	۰/۱	*
گلستان	۲۶	۵۹۱۹	۰/۷	۰/۴
گیلان	۶۹	۱۵۰۰۸	۱/۹	۱/۰
لرستان	۲۲	۴۹۲۳	۰/۶	۰/۳
مازندران	۱۷۵	۳۳۳۱۱	۴/۸	۲/۳
مرکزی	۶۹	۱۴۷۵۸	۱/۹	۱/۰
هرمزگان	۲۱	۱۲۷۰۱	۰/۶	۰/۹
همدان	۷۶	۱۱۹۸۴	۲/۱	۰/۸
یزد	۱۱۱	۳۴۵۵۹	۳/۰	۲/۴

نمودار شماره ۷
درصد توزیع تعداد چک‌های رمزارز وصولی بر حسب استان
آبان ماه ۱۴۰۲



نمودار شماره ۸
درصد توزیع مبلغ چک‌های رمزارز وصولی بر حسب استان
آبان ماه ۱۴۰۲



جدول شماره ۱۰

تعداد، مبلغ و درصد تغییر چک‌های رم‌زدار وصولی در کل کشور

تعداد: صد فقره

مبلغ: میلیارد ریال

سال	ماه	تعداد	مبلغ	درصد تغییر نسبت به ماه قبل	
				تعداد	مبلغ
۱۴۰۱	آبان	۴۱۸۶	۱۶۶۱۸۲۴	۱۴/۵	۳۰/۹
	آذر	۴۲۵۶	۱۷۸۳۸۹۲	۱/۷	۷/۳
	دی	۴۰۴۰	۱۷۸۶۹۹۵	-۵/۱	۰/۲
	بهمن	۴۴۶۶	۱۹۸۰۴۶۷	۱۰/۵	۱۰/۸
	اسفند	۵۷۴۹	۲۸۳۰۷۸۰	۲۸/۷	۴۲/۹
۱۴۰۲	فروردین	۲۴۴۱	۹۷۷۶۱۴	-۵۷/۵	-۶۵/۵
	اردیبهشت	۳۵۰۸	۱۵۵۹۰۷۲	۴۳/۷	۵۹/۵
	خرداد	۳۴۸۸	۱۴۸۱۷۳۳	-۰/۶	-۵/۰
	تیر	۳۲۹۰	۱۳۴۸۸۱۶	-۵/۷	-۹/۰
	مرداد	۳۲۵۵	۱۳۹۷۱۳۲	-۱/۱	۳/۶
	شهریور	۲۹۳۸	۱۲۶۹۱۳۳	-۹/۷	-۹/۲
	مهر	۳۳۷۲	۱۴۶۷۷۰۴	۱۴/۸	۱۵/۶
	آبان	۳۶۷۱	۱۴۴۴۰۳۰	۸/۹	-۱/۶

جدول شماره ۱۱
تعداد و درصد توزیع چک‌های وصولی بر حسب عادی و رمزدار به تفکیک استان
آبان‌ماه ۱۴۰۲

تعداد: صد فقره

درصد توزیع			تعداد			استان
کل	رمزدار	عادی	کل	رمزدار	عادی	
۱۰۰/۰	۴/۸	۹۵/۲	۷۶۶۹۵	۳۶۷۱	۷۳۰۲۴	کل کشور
۱۰۰/۰	۵/۷	۹۴/۳	۵۱۱۳	۲۹۰	۴۸۲۳	آذربایجان شرقی
۱۰۰/۰	۴/۴	۹۵/۶	۲۰۹۴	۹۲	۲۰۰۲	آذربایجان غربی
۱۰۰/۰	۶/۶	۹۳/۴	۱۱۵۴	۷۶	۱۰۷۸	اردبیل
۱۰۰/۰	۴/۲	۹۵/۸	۸۰۵۱	۳۳۷	۷۷۱۴	اصفهان
۱۰۰/۰	۵/۳	۹۴/۷	۲۲۹۰	۱۲۱	۲۱۶۹	البرز
۱۰۰/۰	۴/۶	۹۵/۴	۶۵	۳	۶۲	ایلام
۱۰۰/۰	۲/۳	۹۷/۷	۳۸۳	۹	۳۷۴	بوشهر
۱۰۰/۰	۵/۰	۹۵/۰	۲۴۲۵۲	۱۲۱۴	۲۳۰۳۸	تهران
۱۰۰/۰	۲/۸	۹۷/۲	۴۳۰	۱۲	۴۱۸	چهارمحال و بختیاری
۱۰۰/۰	۳/۳	۹۶/۷	۴۵۵	۱۵	۴۴۰	خراسان جنوبی
۱۰۰/۰	۵/۹	۹۴/۱	۵۶۲۱	۳۳۰	۵۲۹۱	خراسان رضوی
۱۰۰/۰	۵/۷	۹۴/۳	۱۹۲	۱۱	۱۸۱	خراسان شمالی
۱۰۰/۰	۴/۲	۹۵/۸	۱۱۴۴	۴۸	۱۰۹۶	خوزستان
۱۰۰/۰	۵/۷	۹۴/۳	۸۰۳	۴۶	۷۵۷	زنجان
۱۰۰/۰	۳/۰	۹۷/۰	۷۲۷	۲۲	۷۰۵	سمنان
۱۰۰/۰	۴/۸	۹۵/۲	۱۶۸	۸	۱۶۰	سیستان و بلوچستان
۱۰۰/۰	۵/۲	۹۴/۸	۲۴۶۲	۱۲۷	۲۳۳۵	فارس
۱۰۰/۰	۴/۶	۹۵/۴	۱۳۳۴	۶۲	۱۲۷۲	قزوین
۱۰۰/۰	۴/۳	۹۵/۷	۲۶۳۳	۱۱۴	۲۵۱۹	قم
۱۰۰/۰	۴/۱	۹۵/۹	۵۸۹	۲۴	۵۶۵	کردستان
۱۰۰/۰	۶/۴	۹۳/۶	۱۶۸۷	۱۰۸	۱۵۷۹	کرمان
۱۰۰/۰	۵/۸	۹۴/۲	۴۶۷	۲۷	۴۴۰	کرمانشاه
۱۰۰/۰	۵/۳	۹۴/۷	۷۶	۴	۷۲	کهگیلویه و بویراحمد
۱۰۰/۰	۳/۲	۹۶/۸	۸۲۲	۲۶	۷۹۶	گلستان
۱۰۰/۰	۳/۱	۹۶/۹	۲۲۱۰	۶۹	۲۱۴۱	گیلان
۱۰۰/۰	۶/۶	۹۳/۴	۳۳۲	۲۲	۳۱۰	لرستان
۱۰۰/۰	۴/۴	۹۵/۶	۳۹۹۱	۱۷۵	۳۸۱۶	مازندران
۱۰۰/۰	۵/۴	۹۴/۶	۱۲۷۰	۶۹	۱۲۰۱	مرکزی
۱۰۰/۰	۴/۶	۹۵/۴	۴۵۷	۲۱	۴۳۶	هرمزگان
۱۰۰/۰	۶/۶	۹۳/۴	۱۱۴۷	۷۶	۱۰۷۱	همدان
۱۰۰/۰	۲/۶	۹۷/۴	۴۲۷۴	۱۱۱	۴۱۶۳	یزد

جدول شماره ۱۲
مبلغ و درصد توزیع چک‌های وصولی بر حسب عادی و رمزدار به تفکیک استان
آبان‌ماه ۱۴۰۲

مبلغ: میلیارد ریال

درصد توزیع			مبلغ			استان
کل	رمزدار	عادی	کل	رمزدار	عادی	
۱۰۰/۰	۲۳/۹	۷۶/۱	۶۰۴۳۱۶۰	۱۴۴۴۰۳۰	۴۵۹۹۱۳۰	کل کشور
۱۰۰/۰	۲۲/۱	۷۷/۹	۲۶۵۵۴۷	۵۸۷۹۹	۲۰۶۷۴۸	آذربایجان شرقی
۱۰۰/۰	۱۵/۱	۸۴/۹	۱۰۰۸۱۴	۱۵۲۱۴	۸۵۶۰۰	آذربایجان غربی
۱۰۰/۰	۲۶/۰	۷۴/۰	۴۷۷۳۶	۱۲۴۰۰	۳۵۳۳۶	اردبیل
۱۰۰/۰	۲۳/۱	۷۶/۹	۴۴۷۰۵۲	۱۰۳۱۵۲	۳۴۳۹۰۰	اصفهان
۱۰۰/۰	۱۴/۷	۸۵/۳	۲۱۱۸۵۹	۳۱۱۸۷	۱۸۰۶۷۲	البرز
۱۰۰/۰	۳۱/۴	۶۸/۶	۳۷۵۷	۱۱۷۸	۲۵۷۹	ایلام
۱۰۰/۰	۱۷/۵	۸۲/۵	۲۵۰۶۴	۴۳۹۳	۲۰۶۷۱	بوشهر
۱۰۰/۰	۲۶/۰	۷۴/۰	۳۰۹۱۰۹۵	۸۰۲۷۱۶	۲۲۸۸۳۷۹	تهران
۱۰۰/۰	۱۲/۶	۸۷/۴	۲۳۸۰۳	۲۹۸۸	۲۰۸۱۵	چهارمحال و بختیاری
۱۰۰/۰	۲۳/۶	۷۶/۴	۱۶۷۶۰	۳۹۴۹	۱۲۸۱۱	خراسان جنوبی
۱۰۰/۰	۲۹/۶	۷۰/۴	۳۵۱۸۹۸	۱۰۴۱۹۶	۲۴۷۷۰۲	خراسان رضوی
۱۰۰/۰	۱۶/۴	۸۳/۶	۱۵۷۸۹	۲۵۸۸	۱۳۲۰۱	خراسان شمالی
۱۰۰/۰	۲۲/۷	۷۷/۳	۷۹۴۵۱	۱۸۰۴۶	۶۱۴۰۵	خوزستان
۱۰۰/۰	۱۷/۵	۸۲/۵	۵۳۵۵۱	۹۳۹۴	۴۴۱۵۷	زنجان
۱۰۰/۰	۹/۹	۹۰/۱	۴۱۶۶۰	۴۱۴۴	۳۷۵۱۶	سمنان
۱۰۰/۰	۲۶/۹	۷۳/۱	۱۳۳۸۲	۳۶۰۵	۹۷۷۷	سیستان و بلوچستان
۱۰۰/۰	۲۶/۹	۷۳/۱	۲۰۱۴۷۰	۵۴۱۵۸	۱۴۷۳۱۲	فارس
۱۰۰/۰	۱۵/۲	۸۴/۸	۷۸۹۸۸	۱۲۰۰۱	۶۶۹۸۷	قزوین
۱۰۰/۰	۲۷/۹	۷۲/۱	۹۶۰۸۳	۲۶۸۵۴	۶۹۲۲۹	قم
۱۰۰/۰	۱۹/۳	۸۰/۷	۳۰۷۶۴	۵۹۵۰	۲۴۸۱۴	کردستان
۱۰۰/۰	۲۹/۸	۷۰/۲	۸۸۰۶۹	۲۶۲۱۳	۶۱۸۵۶	کرمان
۱۰۰/۰	۲۳/۱	۷۶/۹	۳۰۵۶۶	۷۰۵۱	۲۳۵۱۵	کرمانشاه
۱۰۰/۰	۱۸/۸	۸۱/۲	۳۶۸۰	۶۹۳	۲۹۸۷	کهگیلویه و بویراحمد
۱۰۰/۰	۱۳/۶	۸۶/۴	۴۳۶۵۲	۵۹۱۹	۳۷۷۳۳	گلستان
۱۰۰/۰	۱۳/۶	۸۶/۴	۱۱۰۴۲۶	۱۵۰۰۸	۹۵۴۱۸	گیلان
۱۰۰/۰	۲۴/۹	۷۵/۱	۱۹۷۸۷	۴۹۲۳	۱۴۸۶۴	لرستان
۱۰۰/۰	۱۵/۶	۸۴/۴	۲۱۳۰۵۱	۳۳۳۱۱	۱۷۹۷۴۰	مازندران
۱۰۰/۰	۱۷/۵	۸۲/۵	۸۴۲۴۷	۱۴۷۵۸	۶۹۴۸۹	مرکزی
۱۰۰/۰	۲۷/۰	۷۳/۰	۴۷۰۸۳	۱۲۷۰۱	۳۴۳۸۲	هرمزگان
۱۰۰/۰	۲۱/۹	۷۸/۱	۵۴۶۲۵	۱۱۹۸۴	۴۲۶۴۱	همدان
۱۰۰/۰	۲۲/۸	۷۷/۲	۱۵۱۴۵۲	۳۴۵۵۹	۱۱۶۸۹۳	یزد