

بخش‌های حمل و نقل دریایی و هوایی در مجموع ۲۱/۹ میلیون نفر مسافر و ۱۳۰/۵ میلیون تن کالا جابه‌جا شد که نسبت به سال قبل از آن به ترتیب ۵۰/۲ و ۱۳/۳ درصد کاهش نشان می‌دهد.

جدول ۷-۱- عملکرد ناوگان حمل و نقل کشور در سال ۱۳۹۹

کالا	مسافر		کالا	
	تعداد (میلیون نفر) سهم (درصد)	مقدار (میلیون تن) سهم (درصد)	تعداد (میلیون تن) سهم (درصد)	مقدار (میلیون تن) سهم (درصد)
جاده‌ای	۹۲/۰	۷۳/۶	۵۴۵/۰	۷۵/۱
ریلی	۱۱/۱	۸/۹	۵۰/۶	۷/۰
هوایی	۱۳/۳	۱۰/۶	—	*
دریایی	۸/۶	۶/۹	۱۳۰/۴	۱۸/۰
<b>کل</b>	<b>۱۲۵/۰</b>	<b>۱۰۰/۰</b>	<b>۷۲۶/۰</b>	<b>۱۰۰/۰</b>

ماخذ: سالنامه آماری سازمان راهداری و حمل و نقل جاده‌ای، سالنامه آماری راه‌آهن ج.ا.ا، سالنامه آمار عملیات سازمان بنادر و دریانوردی و کتاب آماری حمل و نقل هوایی کشور

#### ۷-۱- سرمایه‌گذاری دولت

براساس آمار دریافتی از خزانه‌داری کل کشور، مبلغ ۲۷۲/۴ هزار میلیارد ریال در قالب اعتبارات تملک دارایی‌های سرمایه‌ای ملی در فصل حمل و نقل (جاده‌ای، هوایی، دریایی و ریلی) برای سال ۱۳۹۹ در نظر گرفته شد که در مقایسه با رقم مصوب سال ۱۳۹۸، معادل ۶۱۲/۶ درصد افزایش نشان می‌دهد. طبق آمار خزانه‌داری کل کشور، در سال ۱۳۹۹، مبلغ ۲۲۴/۶ هزار میلیارد ریال (۸۲/۵ درصد رقم مصوب) به فصل مزبور پرداخت شد که نسبت به سال قبل از آن با افزایش قابل توجه ۱۰۵۲/۳ درصدی همراه بوده است.

جدول ۷-۲- عملکرد اعتبارات تملک دارایی‌های

سرمایه‌ای - ملی فصل حمل و نقل (هزار میلیارد ریال)

درصد تغییر	سال		
	۱۳۹۹	۱۳۹۸	۱۳۹۷
فصل حمل و نقل	۶۵/۷	۱۹/۵	۲۲۴/۶
	-۷۰/۳		

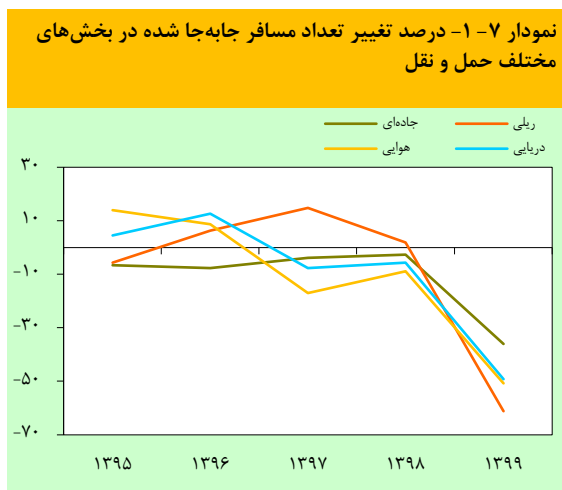
ماخذ: وزارت امور اقتصادی و دارایی، خزانه‌داری کل کشور

بخش حمل و نقل به عنوان یکی از بخش‌های زیربنایی اقتصاد برای ایجاد زیرساخت‌های توسعه، ارزش افزوده بالا و قابلیت اشتغال‌زایی مناسب (اعم از مستقیم و غیر مستقیم) از اهمیتی ویژه برخوردار است. این بخش همانند شریانی است که سایر اجزای خدماتی، بازرگانی، صنعتی و کشاورزی را در دو سطح ملی و بین‌المللی به هم پیوند می‌دهد و آثار عمیقی بر رشد و توسعه این بخش‌ها برجا می‌گذارد؛ از این رو تقویت زیرساخت‌های ارتباطی در حوزه‌های مختلف حمل و نقل می‌تواند به سادگی راه توسعه اقتصادی کشورها را هموار نماید. به واسطه موقعیت استراتژیکی و راهبردی ایران؛ سرمایه‌گذاری و ایجاد سیستم حمل و نقل کارآمد ضمن ارتقا جایگاه خود در منطقه، در رشد و توسعه اقتصادی کشور نقش به‌سزایی خواهد داشت.

براساس آمار حساب‌های ملی ایران، ارزش افزوده گروه «حمل و نقل و انبارداری» به عنوان یکی از زیربخش‌های گروه خدمات در سال ۱۳۹۹ به قیمت‌های ثابت سال ۱۳۹۵ با کاهش ۱/۷ درصد در مقایسه با سال قبل از آن مواجه بود. همچنین، سهم این گروه از تولید ناخالص داخلی به قیمت‌های جاری در سال مزبور معادل ۷/۹ درصد بود.

در سال ۱۳۹۹، بررسی عملکرد حمل و نقل برحسب جابه‌جایی مسافر و حمل کالا نشان می‌دهد در بخش حمل و نقل زمینی (ریلی و جاده‌ای)، در مجموع ۱۰۳/۱ میلیون نفر مسافر و ۵۹۵/۶ میلیون تن کالا جابه‌جا شد که در مقایسه با سال قبل از آن به ترتیب ۴۰/۳ درصد کاهش و ۳/۶ درصد افزایش نشان می‌دهد. همچنین در سال مورد بررسی، در

میلیون نفر بود که از این تعداد، ۹۲ میلیون نفر مربوط به سفرهای با صورت وضعیت بوده که در مقایسه با سال قبل از آن معادل ۳۶/۱ درصد کاهش نشان می‌دهد. بر این اساس، تعداد نفر-کیلومتر مسافر جابه‌جا شده در سطح کشور ۲۳/۰ میلیارد نفر-کیلومتر بود که نسبت به سال ۱۳۹۸ به میزان ۴۶/۹ درصد کاهش نشان می‌دهد. همچنین در سال مزبور، متوسط تعداد مسافر جابه‌جا شده و مسافت طی شده در هر سفر مسافری با صورت وضعیت به ترتیب ۷ نفر و ۲۱۳ کیلومتر بود.



براساس آمار مذکور، برنامه‌های «توسعه حمل و نقل جاده‌ای» و «توسعه حمل و نقل ریلی» به ترتیب با ۶۴/۶ و ۲۶/۴ درصد بیشترین سهم از اعتبارات پرداختی به این فصل در سال ۱۳۹۹ را به خود اختصاص دادند. عملکرد برنامه‌های مزبور در این سال به ترتیب ۱/۲۵۶۱۰ و ۶/۲۷۸ درصد نسبت به سال ۱۳۹۸ افزایش داشت.

### ۷-۲- حمل و نقل کالا و مسافر

#### ۷-۲-۱- حمل و نقل جاده‌ای

در سال ۱۳۹۹، سهم بخش حمل و نقل جاده‌ای از کل مسافر جابه‌جا شده و کالای حمل شده در کشور به ترتیب ۷۳/۶ و ۷۵/۱ درصد بود. بررسی آمار عملکرد بخش حمل و نقل جاده‌ای نشان می‌دهد که در مجموع، ۵۴۵/۰ میلیون تن کالا (اعم از کالای دارای بارنامه و بدون بارنامه) در سال مورد بررسی توسط این ناوگان حمل شد که نسبت به سال قبل از آن معادل ۳/۲ درصد افزایش داشت. همچنین، حدود ۴/۸ میلیون تن کالا از طریق جاده‌های کشور ترانزیت شد که در مقایسه با عملکرد سال قبل از آن به میزان ۲۹/۰ درصد کاهش نشان می‌دهد. در سال مورد گزارش، تعداد مسافر جابه‌جا شده در سفرهای عمومی توسط ناوگان حمل و نقل جاده‌ای ۱۰۶

### جدول ۷-۳- عملکرد حمل و نقل جاده‌ای کشور

درصد تغییر (۱)		سال			
۱۳۹۹	۱۳۹۸	۱۳۹۹	۱۳۹۸	۱۳۹۷	
۳/۲	۵/۲	۵۴۵	۵۲۸	۵۰۲	حمل کالا (میلیون تن)
-۲۹/۰	-۲۵/۰	۴/۸	۶/۸	۹/۱	ترانزیت کالا (میلیون تن)
<b>جابه‌جایی مسافر</b>					
-۳۶/۱	-۲/۷	۹۲	۱۴۴	۱۴۸	کل جابه‌جایی مسافر با صورت وضعیت (میلیون نفر)
-۶۰/۶	-۳/۲	۱۰۶	۲۶۹	۲۷۸	جابه‌جایی از طریق ناوگان عمومی (میلیون نفر)
۳۳/۳	-۰/۳	۸۶/۸	۵۳/۵	۵۳/۲	سهم جابه‌جایی مسافر با صورت وضعیت از سفرهای عمومی (درصد)

ماخذ: سالنامه آماری سازمان راه‌داری و حمل و نقل جاده‌ای  
۱- تغییرات سهم حمل و نقل عمومی از جابه‌جایی مسافر به واحد درصد می‌باشد.

کیلومتر رسید که ۳/۲ درصد آن آزادراه، ۲۲/۷ درصد بزرگراه، ۲۹/۷ درصد انواع راه‌های اصلی و ۴۴/۳ درصد راه‌های فرعی و سایر بود.

طول راه‌های تحت حوزه استحفاظی وزارت راه و شهرسازی (بجز راه‌های روستایی) در کشور تا پایان سال ۱۳۹۹ به ۸۴/۸ هزار

## گزارش اقتصادی و ترازنامه سال ۱۳۹۹

### جدول ۷-۴- ترکیب ناوگان عمومی باری و مسافری

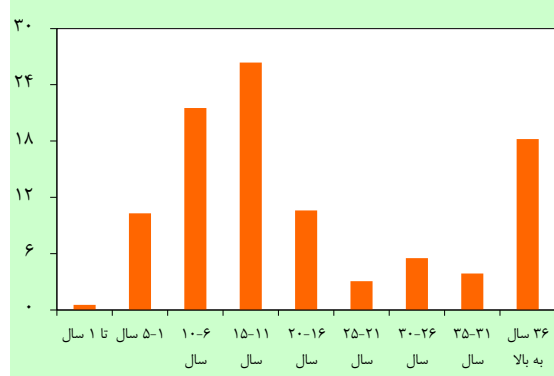
برحسب نوع مالکیت تا پایان سال ۱۳۹۹ (درصد)		
مسافری	باری	
۳/۲	۶/۴	ملکی شرکتی - موسسه
۸۷/۲	۸۰/۴	ملکی راننده
۱/۵	۵/۹	ملکی شراکتی
۸/۱	۷/۳	ملکی شخص دیگر
۱۰۰/۰	۱۰۰/۰	<b>جمع کل</b>

ماخذ: سالنامه آماری سازمان راهداری و حمل و نقل جاده‌ای

در سال ۱۳۹۹، حدود ۱۵/۴ هزار نفر در سطح کشور بر اثر تصادفات رانندگی جان خود را از دست دادند. این رقم نسبت به سال قبل از آن به میزان ۹/۲ درصد کاهش نشان می‌دهد. براساس آمار مذکور، تعداد جان‌باختگان ناشی از تصادفات جاده‌ای برون‌شهری در سال مورد بررسی، ۱۰/۱ هزار نفر می‌باشد که نسبت به سال قبل از آن معادل ۱۰/۱ درصد کاهش نشان می‌دهد. بر این اساس در تصادفات رانندگی، استان‌های فارس، تهران و سیستان و بلوچستان به ترتیب با ۷/۹، ۸/۱ و ۶/۵ درصد بالاترین و استان ایلام با ۰/۷ درصد و استان‌های کهگیلویه و بویراحمد و چهارمحال و بختیاری با سهم‌های یکسان ۱/۲ درصد پایین‌ترین سهم از جان‌باختگان کشور را در مقایسه با سایر استان‌ها داشتند.

بررسی کیفیت ناوگان حمل و نقل عمومی جاده‌ای کشور تا پایان سال ۱۳۹۹ نشان می‌دهد که ۳۲/۳ درصد از ناوگان باری، ۴/۰ درصد از اتوبوس‌ها و ۵۸/۶ درصد از مینی‌بوس‌ها بیش از ۲۰ سال عمر دارند. ترکیب ناوگان عمومی جاده‌ای بر حسب نوع مالکیت نشان می‌دهد که ۸۰/۴ درصد از مالکیت این ناوگان در بخش باربری و ۸۷/۲ درصد در بخش مسافری به صورت ملکی راننده می‌باشد و تنها ۶/۴ درصد مالکیت در بخش باربری و ۳/۲ درصد در بخش مسافری به صورت ملکی شرکتی (موسسه) اداره می‌شود.

### نمودار ۷-۲- سهم وسایل نقلیه عمومی مسافری و باری برحسب عمر وسیله تا پایان سال ۱۳۹۹ (درصد)



### جدول ۷-۵- تعداد متوفیات ناشی از تصادفات رانندگی

درصد تغییر	سال		تعداد متوفیات	تعداد متوفیات	تعداد متوفیات	(نفر)
	۱۳۹۹	۱۳۹۸				
۲/۸	۱۳۹۹	۱۳۹۸	۴۳۰۴	۴۱۸۷	۴۲۷۶	درون‌شهری
-۱۰/۱	۱۳۹۹	۱۳۹۸	۱۰۰۵۱	۱۱۱۸۶	۱۱۰۲۹	برون‌شهری (جاده‌ای)
-۲۳/۱	۱۳۹۹	۱۳۹۸	۹۵۷	۱۲۴۴	۱۰۹۵	جاده‌ای روستایی
-۷۶/۴	۱۳۹۹	۱۳۹۸	۷۸	۳۳۰	۷۸۳	نامعلوم
-۹/۲	۱۳۹۹	۱۳۹۸	۱۵۳۹۰	۱۶۹۴۷	۱۷۱۸۳	<b>جمع کل</b>

ماخذ: سالنامه آماری سازمان راهداری و حمل و نقل جاده‌ای

همچنین در سال مورد بررسی، ۵۰/۶ میلیون تن کالا از طریق راه‌آهن حمل شد که در مقایسه با سال قبل از آن به میزان ۷/۶ درصد افزایش نشان می‌دهد. سهم بخش ریلی از کل بار حمل شده در کشور در سال مذکور معادل ۷/۰ درصد بود. در این سال حدود ۸۰۷ هزار تن کالا (شامل کالاهای نفتی و غیر نفتی)

### ۷-۲-۲- حمل و نقل ریلی

در سال ۱۳۹۹، حدود ۱۱/۱ میلیون نفر مسافر از طریق ناوگان ریلی جابه‌جا شدند که نسبت به سال قبل از آن معادل ۶۱/۲ درصد کاهش نشان می‌دهد. بر این اساس، سهم راه‌آهن از کل مسافر جابه‌جا شده در سال ۱۳۹۹ معادل ۸/۹ درصد بود.

## فصل ۷ حمل و نقل

توسط خطوط ریلی ترانزیت شد که در مقایسه با سال قبل از آن معادل ۲۹/۷ درصد افزایش داشت.

بررسی وضعیت ناوگان حمل و نقل ریلی کشور نشان می‌دهد که تعداد لوکوموتیو در اختیار در پایان سال ۱۳۹۹ به ۹۵۴ دستگاه رسید که نسبت به سال قبل از آن تغییری

نداشته است. در این سال، نسبت تعداد لوکوموتیو در سرویس به کل لوکوموتیو معادل ۵۶/۳ درصد بود که نشان‌دهنده ۳/۵ واحد درصد کاهش ضریب بهره‌برداری نسبت به سال ۱۳۹۸ است. در سال ۱۳۹۹، به ترتیب ۱۵/۸ و ۲۰/۰ کیلومتر از خطوط ریلی، بهسازی و بازسازی شد.

جدول ۶-۷- عملکرد حمل و نقل ریلی

درصد تغییر		سال			
۱۳۹۹	۱۳۹۸	۱۳۹۹	۱۳۹۸	۱۳۹۷	
-۶۱/۲	۱/۸	۱۱/۱	۲۸/۶	۲۸/۱	جابه‌جایی مسافر (میلیون نفر)
۷/۶	-۶/۹	۵۰/۶	۴۷/۰	۵۰/۵	حمل کالا (میلیون تن)
۲۹/۷	-۶۰/۷	۸۰۷/۰	۶۲۲/۰	۱۵۸۵/۰	ترانزیت کالا (هزار تن)

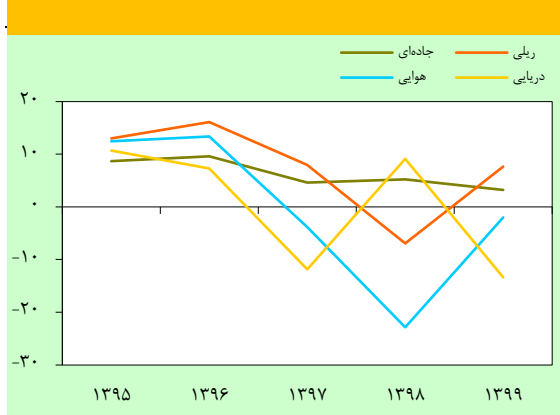
ماخذ: سالنامه آماری راه‌آهن ج.ا.

داخل کشور یا به مقصد خارج از کشور حمل شد که در مقایسه با سال قبل از آن معادل ۲/۰ درصد کاهش نشان می‌دهد.

### ۷-۲-۳- حمل و نقل هوایی

در سال ۱۳۹۹، تعداد مسافر جابه‌جا شده از طریق فرودگاه‌های کشور ۱۳/۳ میلیون نفر بود که در مقایسه با سال قبل از آن به میزان ۵۰/۸ درصد کاهش داشت. بر این اساس، سهم حمل و نقل هوایی از کل مسافر جابه‌جا شده معادل ۱۰/۶ درصد بود. در این سال سهم بخش غیر دولتی در پروازهای داخلی و بین‌المللی به ترتیب ۸۴/۸ و ۷۶/۵ درصد بود. در سال مورد گزارش، تعداد کل ناوگان مسافری کشور بدون تغییر نسبت به سال قبل از آن ۳۱۷ فروند بود. در این سال ۸۰/۰ هزار تن کالا توسط ناوگان حمل و نقل هوایی در

نمودار ۳-۷- درصد تغییر حجم کالای جابه‌جا شده در بخش‌های مختلف حمل و نقل



جدول ۷-۷- عملکرد حمل و نقل هوایی

درصد تغییر		سال			
۱۳۹۹	۱۳۹۸	۱۳۹۹	۱۳۹۸	۱۳۹۷	
-۵۰/۸	-۸/۹	۱۳/۳	۲۷/۰	۲۹/۶	مسافر جابه‌جا شده (میلیون نفر)
-۳۴/۶	-۶/۹	۱۲/۱	۱۸/۵	۱۹/۹	پروازهای داخلی
-۸۶/۲	-۱۳/۱	۱/۲	۸/۵	۹/۷	پروازهای بین‌المللی
-۲/۰	-۲۲/۹	۸۰/۰	۸۱/۶	۱۰۵/۸	کالای حمل شده (هزار تن)
-۶۳/۸	-۱۹/۲	۱۰۸/۰	۲۹۸/۰	۳۶۹/۰	تعداد پروازهای ترانزیتی (هزار پرواز)

ماخذ: سازمان هواپیمایی کشوری

## گزارش اقتصادی و ترانزنامه سال ۱۳۹۹

### جدول ۷-۸- عملکرد بنادر کشور برحسب

#### تخلیه و بارگیری کالا (میلیون تن)

درصد تغییر	سال		
	۱۳۹۸	۱۳۹۹	۱۳۹۷
۱۳۹۹	۱۳۹۸	۱۳۹۹	۱۳۹۷
-۱۷/۷	۱۲/۱	۸۵/۰	۹۲/۱
		▲۱۳۹۸	۱۰۳/۳
			۴۷/۲
			۴۵/۸
			۱۳۷/۹
			۱۵۰/۵
			۱۲۰/۴
			۹/۱
			-۱۳/۳

ماخذ: سازمان بنادر و دریانوردی

### ۳-۷- شاخص‌های قیمتی در بخش حمل و نقل

#### ۱-۳-۷- شاخص بهای کالاها و خدمات مصرفی در

##### مناطق شهری

براساس گزارش نتایج شاخص بهای کالاها و خدمات مصرفی در مناطق شهری ایران، شاخص قیمت حمل و نقل در سال ۱۳۹۹ بر پایه سال ۱۳۹۵ نسبت به سال قبل از آن معادل ۸۷/۱ درصد افزایش یافت.

در میان زیرگروه‌های حمل و نقل و اقلام آن، زیرگروه‌های اتومبیل سواری (۱۰۸/۰ درصد) و کرایه مسافرت هوایی خارج از کشور (۳۳۵/۵ درصد) بیشترین سهم را در افزایش شاخص قیمت گروه حمل و نقل در سال مورد بررسی را داشته‌اند.

### ۴-۲-۷- حمل و نقل دریایی

در سال ۱۳۹۹، ظرفیت اسمی بنادر تجاری کشور به ۲۶۴/۰ میلیون تن (نفتی و غیر نفتی) رسید که در مقایسه با سال قبل از آن به میزان ۷/۳ درصد افزایش داشت. در همین سال، ظرفیت ناوگان حمل و نقل تجاری دریایی نیز حدود ۷/۱ میلیون تن بود که نسبت به سال قبل از آن تغییری نداشته است. عملیات کانتینری بنادر تجاری کشور با ۱۰/۳ درصد کاهش از ۲۰۶۱ هزار TEU<sup>(۱)</sup> در سال ۱۳۹۸ به ۱۸۴۸ هزار TEU در سال ۱۳۹۹ رسید. همچنین، ظرفیت کانتینری بنادر به ۸۰۰۰ هزار TEU رسید که در مقایسه با سال ۱۳۹۸ به میزان ۳/۹ درصد افزایش داشت.

بررسی آمار عملکرد بنادر کشور برحسب تخلیه و بارگیری کالاهای «نفتی<sup>(۲)</sup>» و «غیر نفتی» در سال ۱۳۹۹ نشان می‌دهد میزان تخلیه و بارگیری کالاهای نفتی و غیر نفتی در بنادر کشور به ترتیب ۴۵/۴ و ۸۵/۰ میلیون تن بود که در مقایسه با سال قبل از آن به ترتیب ۳/۸ و ۱۷/۷ درصد کاهش نشان می‌دهد.

### جدول ۷-۹- شاخص بهای مصرف‌کننده بخش حمل و نقل (۱۳۹۵=۱۰۰)

درصد تغییر	سال			ضریب اهمیت
	۱۳۹۸	۱۳۹۹	۱۳۹۷	
۱۳۹۹	۱۳۹۸	۱۳۹۹	۱۳۹۷	
۸۷/۱	۵۶/۷	۴۵۱/۱	۲۴۱/۱	۱۵۳/۸
				۸/۹۰
				۲/۸۳
				۳/۸۲
				۲/۲۵

### ۲-۳-۷- شاخص بهای تولیدکننده

قبل از آن به میزان ۸۸/۶ درصد افزایش یافت. در میان زیرگروه‌ها و اقلام مشمول این گروه، بالا رفتن شاخص بهای زیرگروه‌های حمل و نقل هوایی مسافر (۲۵۸/۴ درصد) و حمل و نقل بار از طریق جاده (۵۷/۱ درصد) بیشترین سهم را در افزایش شاخص بهای گروه حمل و نقل و انبارداری دارا بودند.

شاخص بهای تولیدکننده در بخش حمل و نقل و انبارداری<sup>(۳)</sup> در سال ۱۳۹۹ بر پایه سال ۱۳۹۵ در مقایسه با سال

#### ۱- Twenty-foot Container Equivalent Units (TEU)

۲- کالاهای نفتی شامل نفت خام، انواع بنزین، انواع گازوئیل، انواع روغن و روان‌سازهای نفتی، انواع قیر، سایر فرآورده‌های نفتی و سوخت‌های نفتی می‌باشد.

۳- سهم بخش حمل و نقل از کل ضریب اهمیت بخش «حمل و نقل و انبارداری» ۹۵/۰ درصد است.

(۱۳۹۵=۱۰۰)

جدول ۷-۱۰- شاخص بهای تولیدکننده بخش حمل و نقل

درصد تغییر		سال			ضریب اهمیت	
۱۳۹۹	۱۳۹۸	۱۳۹۹	۱۳۹۸	۱۳۹۷		
۸۸/۶	۵۸/۹	۴۴۷/۱	۲۳۷/۱	۱۴۹/۲	۱۶/۹۱	حمل و نقل و انبارداری
۴۸/۵	۵۱/۳	۳۱۹/۴	۲۱۵/۱	۱۴۲/۲	۱۴/۹۹	حمل و نقل زمینی و حمل و نقل از طریق خط لوله
۲۵۸/۴	۱۳۲/۲	۲۲۵۵/۷	۶۲۹/۳	۲۷۱/۱	۱/۰۸	حمل و نقل هوایی
۵/۰	۲/۳	۱۳۱/۶	۱۲۵/۳	۱۲۲/۵	۰/۶۶	انبارداری و فعالیت‌های پشتیبانی حمل و نقل
۱۳/۴	۱۵/۵	۱۳۶/۳	۱۲۰/۲	۱۰۴/۱	۰/۱۸	فعالیت‌های پست و پیک