



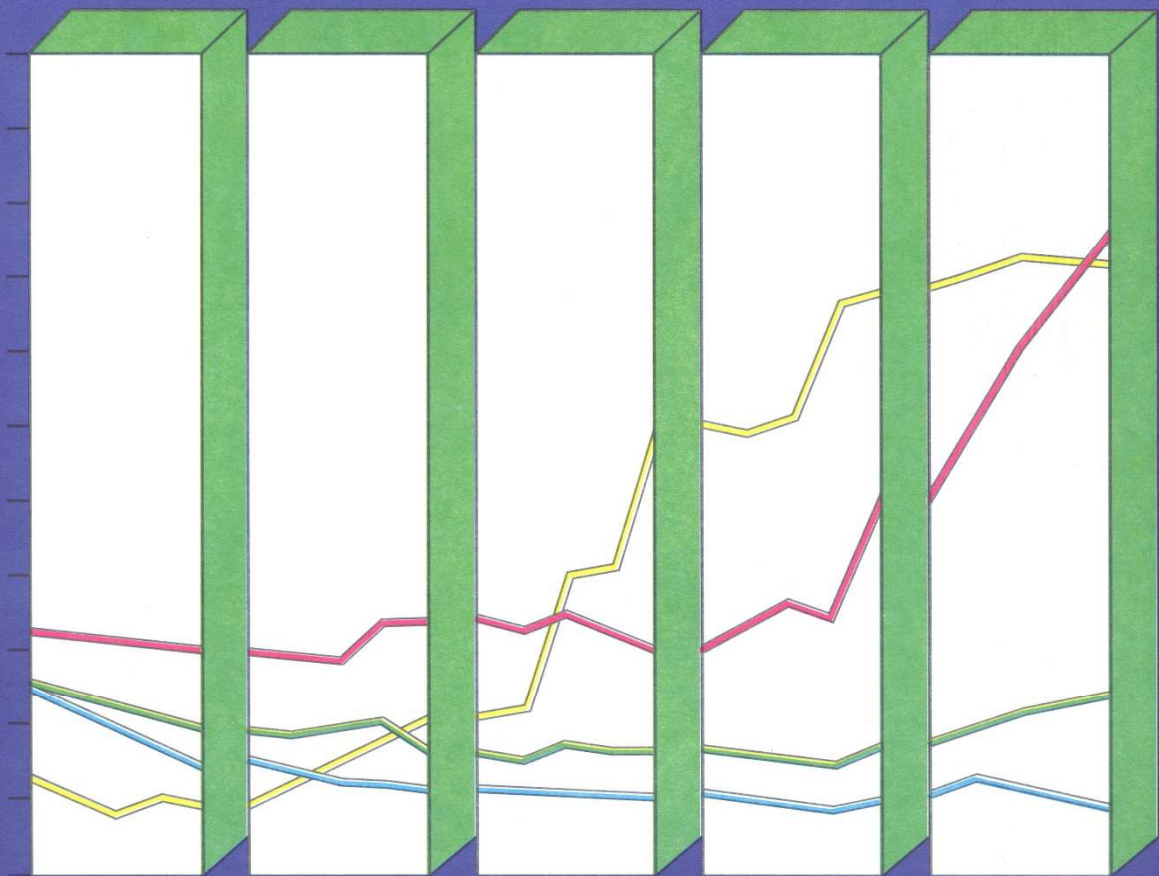
بانک مرکزی جمهوری اسلامی ایران

مدیریت کل آمارهای اقتصادی

اداره آمار اقتصادی

آمارچک‌های مبادله‌ای

اسفندماه ۱۴۰۲





بانک مرکزی جمهوری اسلامی ایران

مدیریت کل آمارهای اقتصادی

اداره آمار اقتصادی

دایره شاخص‌های اقتصادی

آمار چک‌های مبادله‌ای

اسفندماه ۱۴۰۲

«نقل مطالب فقط با ذکر مأخذ مجاز است»

فروردین‌ماه ۱۴۰۳

www.cbi.ir

بسمه تعالی

خلاصه نتایج چک‌های عادی مبادله‌ای در سامانه چکاوک

| نسبت مبلغ چک‌های برگشتی به مبادله‌ای (درصد) | مبلغ (هزار میلیارد ریال) | | نسبت تعداد چک‌های برگشتی به مبادله‌ای (درصد) | تعداد (هزار فقره) | | |
|---|--------------------------|-------|--|-------------------|-------|---------------|
| | برگشتی | وصولی | | برگشتی | وصولی | |
| ۹/۲ | ۴۷۰ | ۴۶۱۵ | ۷/۳ | ۶۱۶ | ۷۷۸۲ | بهمن ۱۴۰۱ |
| ۸/۷ | ۵۱۱ | ۵۳۶۷ | ۷/۰ | ۶۰۷ | ۸۰۱۴ | اسفند ۱۴۰۱ |
| ۹/۵ | ۳۱۱ | ۲۹۷۲ | ۷/۰ | ۴۵۱ | ۵۹۹۸ | فروردین ۱۴۰۲ |
| ۱۰/۷ | ۵۱۳ | ۴۳۰۰ | ۷/۸ | ۶۰۰ | ۷۰۷۹ | اردیبهشت ۱۴۰۲ |
| ۱۱/۶ | ۵۸۵ | ۴۴۵۱ | ۸/۳ | ۶۵۹ | ۷۲۵۲ | خرداد ۱۴۰۲ |
| ۱۲/۷ | ۶۱۱ | ۴۲۱۷ | ۸/۸ | ۶۸۱ | ۷۱۰۰ | تیر ۱۴۰۲ |
| ۱۳/۳ | ۶۵۶ | ۴۲۹۶ | ۹/۱ | ۷۲۷ | ۷۲۷۳ | مرداد ۱۴۰۲ |
| ۱۲/۹ | ۶۱۰ | ۴۱۱۲ | ۸/۶ | ۶۴۱ | ۶۸۰۴ | شهریور ۱۴۰۲ |
| ۱۲/۳ | ۶۲۲ | ۴۴۳۷ | ۸/۳ | ۶۶۱ | ۷۳۲۴ | مهر ۱۴۰۲ |
| ۱۱/۶ | ۶۰۱ | ۴۵۹۹ | ۷/۹ | ۶۲۴ | ۷۳۰۲ | آبان ۱۴۰۲ |
| ۱۲/۵ | ۶۵۹ | ۴۵۹۴ | ۸/۰ | ۶۳۷ | ۷۲۸۱ | آذر ۱۴۰۲ |
| ۱۱/۸ | ۶۵۴ | ۴۸۸۵ | ۸/۴ | ۶۸۵ | ۷۴۲۲ | دی ۱۴۰۲ |
| ۱۲/۳ | ۷۳۶ | ۵۲۳۷ | ۹/۲ | ۷۶۴ | ۷۵۷۸ | بهمن ۱۴۰۲ |
| ۱۱/۷ | ۸۱۳ | ۶۱۱۱ | ۸/۷ | ۷۸۹ | ۸۳۲۳ | اسفند ۱۴۰۲ |

مقدمه

چک به عنوان یکی از ابزارهای مهم نظام پرداخت، همواره نقش قابل توجهی در تسویه مبادلات خرد و کلان جامعه داشته است. لیکن طی دو دهه اخیر به دلیل تداوم توسعه سامانه‌ها و تجهیزات پرداخت الکترونیکی، تراکنش‌های پردازش‌شده از طریق این ابزارها و سامانه‌ها رشد متناسبی داشته، لذا ابزارهای پرداخت الکترونیکی به مرور زمان جایگزین ابزارهای پرداخت سنتی نظیر اسکناس و مسکوک و انواع چک شده است. با این وجود، به دلیل اهمیت کارکرد و امتیاز چک و به‌ویژه جایگاه اعتباری آن در مبادلات کشور، این ابزار پرداخت هنوز هم از مهم‌ترین ابزارهای نظام پرداخت کشور محسوب می‌شود.

آمار چک‌های برگشتی تا آذرماه سال ۱۳۹۳ در سطح استان تهران با استفاده از اطلاعات اتاق پاپای اسناد بانکی تهیه و در گزارش شاخص‌های ماهانه اقتصادی منتشر می‌شد. با راه‌اندازی سامانه چکاوک، در سال ۱۳۹۵ گزارش آمار چک‌های مبادله‌ای براساس اطلاعات سامانه مذکور برای کلیه استان‌های کشور تهیه شد. این اطلاعات از فروردین‌ماه ۱۳۹۶ در پایگاه اطلاع‌رسانی بانک مرکزی در دسترس است.

لازم به ذکر است این گزارش مربوط به چک‌های بین بانکی است و چک‌های درون بانکی را شامل نمی‌شود.

علائم

θ درصد تغییر قابل محاسبه نیست یا نامعین است.

. . عدد در دسترس نیست.

* عدد نزدیک صفر است.

توضیحات

- در جداول، اختلاف جزئی در جمع ناشی از سراسر است (رند) کردن اعداد است.

تعاریف و مفاهیم

چک

بر اساس ماده ۳۱۰ قانون تجارت، چک نوشته‌ای است که به‌موجب آن صادرکننده، وجوهی را که نزد محال‌علیه دارد کلاً یا بعضاً مسترد یا به دیگری واگذار می‌نماید. چک‌ها انواع متفاوتی دارند که در این گزارش منظور از چک، چک‌های عادی است.

چک عادی

به چکی اطلاق می‌شود که اشخاص، عهده بانک‌ها به حساب جاری خود صادر نموده و دارنده آن تضمینی جز اعتبار صادرکننده آن ندارد. گیرنده وجه چک ممکن است خود صادرکننده یا حامل چک بوده و یا این که چک در وجه شخص معین و یا به حواله‌کرد آن شخص صادر شده باشد.

چک وصولی

به چکی اطلاق می‌شود که صحت آن مورد تایید بانک عهده بوده و بانک نسبت به پرداخت آن اقدام نموده است.

چک برگشتی

به چکی اطلاق می‌شود که در هنگام ارائه به بانک جهت وصول، به دلایل ذیل غیرقابل پرداخت باشد:

- امضا مطابقت ندارد.
 - نقص امضا دارد.
 - تاریخ عددی و حروفی مغایرت دارد.
 - امضای چک مخدوش است.
 - مندرجات چک مخدوش است.
 - مبلغ حروفی با عددی چک مغایر است.
 - حساب مورد نظر مسدود است (حسب درخواست مشتری).
 - حساب مورد نظر مسدود است (حسب دستور مرجع قضایی).
 - چک با این سری و سریال مسدود است.
 - حساب دارای کسر موجودی است.
 - حساب مورد نظر فاقد موجودی است.
- اعلامیه عدم پرداخت این قبیل چک‌ها با درخواست مشتری صادر می‌شود.

چک رمزدار

به چکی اطلاق می‌شود که بنا به درخواست مشتری و به نام اشخاص حقیقی یا حقوقی توسط بانک حسب مورد به عهده همان بانک یا شعب آن و یا بر عهده سایر بانکها (چک رمزدار بین بانکی) برای تسهیل و تسریع در نقل و انتقال وجوه بین بانکی صادر گردیده و پرداخت وجه آن توسط بانک صادرکننده تضمین می‌شود.

چک واگذاری

به چکی اطلاق می‌شود که برای دریافت وجه مندرج در آن و به منظور بررسی و پرداخت وجه به بانک عهده ارجاع داده می‌شود.

چک عودتی

در چک‌های رمزدار به چکی اطلاق می‌شود که در هنگام ارائه به بانک جهت وصول به عللی مشابه با چک‌های برگشتی یا دلایل دیگری قابل پرداخت نباشد.

چک‌های مبادله‌ای

در چک‌های عادی، به مجموع چک‌های وصولی و برگشتی بین بانکی و در چک‌های رمزدار، به مجموع چک‌های وصولی و عودتی بین بانکی بر اساس سامانه چکاوک اطلاق می‌شود.

سامانه انتقال تصویر چک (چکاوک)

در سال ۱۳۹۱ شورای پول و اعتبار طی مصوبه‌ای طراحی و پیاده‌سازی سامانه چکاوک را با هدف ساکن‌سازی لاشه چک و با قابلیت پذیرش و پردازش الکترونیکی چک‌های کاغذی بین بانکی و انجام تراکنش‌های الکترونیکی با استفاده از سامانه پایاپای الکترونیکی (پایا) الزامی اعلام کرد.

در این خصوص بانک مرکزی از مهرماه سال ۱۳۹۳، سیستم انتقال تصویر چک (چکاوک) را به‌عنوان یکی دیگر از سیستم‌های پیش‌بینی‌شده در طرح استقرار نظام جامع پرداخت تا پایان خردادماه ۱۳۹۴ در کلیه استان‌های کشور عملیاتی نمود. این سیستم، با استفاده از سامانه پایاپای الکترونیکی (پایا) جهت انتقال الکترونیکی تصویر، داده‌ها، اطلاعات چک و تسویه بین بانکی با هدف حذف فیزیکی چک‌ها بین شعب و واحدهای بانکی و به تبع آن کاهش مدت زمان تسویه چک‌ها، اعمال نظارت متمرکز توسط بانک مرکزی و بانک‌ها بر جریان گردش وجوه و اعمال کنترل‌های قانونی و مقرراتی، یکی از اجزای مهم نظام جامع پرداخت محسوب می‌شود.

خلاصه آمار چک‌های مبادله‌ای در اسفندماه ۱۴۰۲

در این گزارش خلاصه‌ای از آمار چک‌های مبادله‌ای، وصولی و برگشتی بر اساس اطلاعات سامانه انتقال تصویر چک (چکاوک) در اسفندماه ۱۴۰۲ به شرح ذیل ارائه می‌شود:

چک‌های مبادله‌ای

در اسفندماه ۱۴۰۲، در کل کشور بیش از ۹/۱ میلیون فقره چک به ارزشی حدود ۶۹۲۵ هزار میلیارد ریال مبادله شده است که نسبت به ماه قبل از نظر تعداد و مبلغ به ترتیب ۹/۲ درصد و ۱۵/۹ درصد افزایش نشان می‌دهد (جداول شماره ۱ و ۷).

در ماه مورد گزارش در استان تهران حدود ۳/۰ میلیون فقره چک به ارزشی بیش از ۳۴۵۱ هزار میلیارد ریال مبادله شد (جدول شماره ۱).

در اسفندماه ۱۴۰۲، ۵۰/۸ درصد از تعداد چک‌های مبادله‌ای کل کشور در سه استان تهران (۳۲/۸ درصد)، اصفهان (۱۱/۰ درصد) و خراسان رضوی (۷/۰ درصد) مبادله شده است که بیشترین سهم را در مقایسه با سایر استان‌ها دارا بوده‌اند.

در ماه مذکور ۶۲/۷ درصد از ارزش چک‌های فوق در سه استان تهران (۴۹/۸ درصد)، اصفهان (۷/۶ درصد) و خراسان رضوی (۵/۳ درصد) مبادله گردیده است که بیشترین سهم را در مقایسه با سایر استان‌ها دارا بوده‌اند. (جدول شماره ۲)

چک‌های وصولی

در اسفندماه ۱۴۰۲، در کل کشور بیش از ۸/۳ میلیون فقره چک به ارزشی بیش از ۶۱۱۱ هزار میلیارد ریال وصول شده است که نسبت به ماه قبل از نظر تعداد و مبلغ به ترتیب ۹/۸ درصد و ۱۶/۷ درصد افزایش نشان می‌دهد (جداول شماره ۱ و ۷).

در ماه مذکور از کل تعداد و مبلغ چک‌های مبادله شده به ترتیب ۹۱/۳ درصد و ۸۸/۳ درصد وصول شده است. درصد تعداد و مبلغ چک‌های وصول شده در بهمن‌ماه ۱۴۰۲ به ترتیب معادل ۹۰/۸ درصد و ۸۷/۷ درصد و در اسفندماه ۱۴۰۱ به ترتیب برابر ۹۳/۰ درصد و ۹۱/۳ درصد بوده است (جداول شماره ۳ و ۶).

در اسفندماه ۱۴۰۲، در استان تهران بیش از ۲/۷ میلیون فقره چک به ارزشی بیش از ۳۰۹۳ هزار میلیارد ریال وصول شد که از نظر تعداد ۹۱/۷ درصد و از نظر ارزش ۸۹/۶ درصد از کل چک‌های مبادله‌ای وصول شده است (جداول شماره ۱ و ۳).

در ماه مذکور در بین سایر استان‌های کشور، بیشترین نسبت تعداد چک‌های وصولی به کل چک‌های مبادله‌ای در استان، به ترتیب به استان‌های گیلان (۹۲/۹ درصد)، خوزستان و کرمانشاه (هرکدام ۹۲/۵ درصد) و قم (۹۲/۴ درصد) اختصاص یافته است و استان‌های کهگیلویه و بویراحمد (۸۷/۲ درصد)، کردستان (۸۸/۳ درصد) و خراسان شمالی (۸۸/۶ درصد) پایین‌ترین نسبت تعداد چک‌های وصولی به کل چک‌های مبادله شده در استان را به خود اختصاص داده‌اند.

در ماه مورد بررسی در بین سایر استان‌های کشور، بیشترین نسبت ارزش چک‌های وصولی به کل ارزش چک‌های مبادله‌ای در استان، به ترتیب به استان‌های البرز (۹۰/۶ درصد)، خوزستان (۹۰/۲ درصد) و گیلان (۸۸/۶ درصد) اختصاص یافته است و استان‌های اردبیل (۸۲/۶ درصد)، لرستان (۸۲/۷ درصد) و کردستان (۸۳/۱ درصد) کمترین نسبت ارزش چک‌های وصولی به کل ارزش چک‌های مبادله شده در استان را به خود اختصاص داده‌اند. (جدول شماره ۳)

چک‌های برگشتی

در اسفندماه ۱۴۰۲، در کل کشور حدود ۷۸۹ هزار فقره چک به ارزشی بیش از ۸۱۳ هزار میلیارد ریال برگشت داده شده است که نسبت به ماه قبل از نظر تعداد و مبلغ به ترتیب ۳/۳ درصد و ۱۰/۵ درصد افزایش نشان می‌دهد (جداول شماره ۱ و ۷).

در ماه مذکور از کل تعداد و مبلغ چک‌های مبادله شده به ترتیب ۸/۷ درصد و ۱۱/۷ درصد برگشت داده شده است. درصد تعداد و مبلغ چک‌های برگشت داده شده در بهمن‌ماه ۱۴۰۲ به ترتیب معادل ۹/۲ درصد و ۱۲/۳ درصد و در اسفندماه سال ۱۴۰۱ به ترتیب برابر ۷/۰ درصد و ۸/۷ درصد بوده است (جداول شماره ۳ و ۶).

در ماه مورد گزارش در استان تهران حدود ۲۴۷ هزار فقره چک به ارزشی بیش از ۳۵۸ هزار میلیارد ریال برگشت داده شد که از نظر تعداد ۸/۳ درصد و از نظر ارزش ۱۰/۴ درصد از کل چک‌های مبادله‌ای برگشت داده شده است (جداول شماره ۱ و ۳).

در ماه مذکور در بین سایر استان‌های کشور، بیشترین نسبت تعداد چک‌های برگشتی به کل چک‌های مبادله‌ای در استان، به ترتیب به استان‌های کهگیلویه و بویراحمد (۱۲/۸ درصد)، کردستان (۱۱/۷ درصد) و خراسان شمالی (۱۱/۴ درصد) اختصاص یافته است و استان‌های گیلان (۷/۱ درصد)، خوزستان و کرمانشاه (هر کدام ۷/۵ درصد) و قم (۷/۶ درصد) پایین‌ترین نسبت تعداد چک‌های برگشتی به کل تعداد چک‌های مبادله شده در استان را به خود اختصاص داده‌اند.

در ماه مورد بررسی در بین سایر استان‌های کشور، بیشترین نسبت ارزش چک‌های برگشتی به کل ارزش چک‌های مبادله شده در استان، به‌ترتیب به استان‌های اردبیل (۱۷/۴ درصد)، لرستان (۱۷/۳ درصد) و کردستان (۱۶/۹ درصد) اختصاص یافته است و استان‌های البرز (۹/۴ درصد)، خوزستان (۹/۸ درصد) و گیلان (۱۱/۴ درصد) کمترین نسبت ارزش چک‌های برگشتی به کل ارزش چک‌های مبادله شده در استان را به خود اختصاص داده‌اند. (جدول شماره ۳)

چک‌های برگشتی به تفکیک علل

در اسفندماه ۱۴۰۲، در کل کشور بیش از ۷۶۹ هزار فقره چک به ارزشی حدود ۷۸۶ هزار میلیارد ریال به دلایل کسری یا فقدان موجودی برگشت داده شده است. در واقع در کل کشور از نظر تعداد ۹۷/۵ و از نظر ارزش ۹۶/۶ درصد از کل چک‌های برگشتی به دلایل کسری یا فقدان موجودی بوده است.

در ماه مورد بررسی در استان تهران بیش از ۲۳۹ هزار فقره چک به ارزشی حدود ۳۴۱ هزار میلیارد ریال به دلایل کسری یا فقدان موجودی برگشت داده شده است. در واقع در استان تهران از نظر تعداد ۹۶/۹ و از نظر ارزش ۹۵/۲ درصد از کل چک‌های برگشتی به دلایل کسری یا فقدان موجودی بوده است. (جداول شماره ۴ و ۵)

در ماه مورد بررسی در بین سایر استان‌های کشور، بیشترین نسبت تعداد چک‌های برگشتی به دلایل کسری یا فقدان موجودی به کل تعداد چک‌های برگشتی در استان، به‌ترتیب به استان‌های چهارمحال و بختیاری (۹۸/۸ درصد)، ایلام و خراسان جنوبی (هر کدام ۹۸/۷ درصد) و کردستان (۹۸/۵ درصد) اختصاص یافته است و استان‌های البرز (۹۶/۸ درصد)، سیستان و بلوچستان (۹۶/۹ درصد) و قم (۹۷/۱ درصد) کمترین نسبت تعداد چک‌های برگشتی به دلایل کسری یا فقدان موجودی به کل تعداد چک‌های برگشتی در استان را به خود اختصاص داده است.

در ماه مذکور در بین سایر استان‌های کشور، بیشترین نسبت ارزش چک‌های برگشتی به دلایل کسری یا فقدان موجودی به کل ارزش چک‌های برگشتی در استان، به‌ترتیب به استان‌های ایلام و چهارمحال و بختیاری (هر کدام ۹۹/۲ درصد)، هرمزگان (۹۸/۹ درصد) و گلستان (۹۸/۸ درصد) اختصاص یافته است و استان‌های سمنان (۹۵/۶ درصد)، البرز (۹۶/۳ درصد) و کردستان (۹۶/۸ درصد) کمترین نسبت ارزش چک‌های برگشتی به دلایل کسری یا فقدان موجودی به کل ارزش چک‌های برگشتی در استان را به خود اختصاص داده است. (جدول شماره ۵)

چک‌های رمزدار وصولی

در اسفندماه ۱۴۰۲، در کل کشور حدود ۴۵۴ هزار فقره چک رمزدار به ارزشی حدود ۲۶۲۳ هزار میلیارد ریال وصول شد که نسبت به ماه قبل از نظر تعداد و مبلغ به ترتیب ۱۷/۱ درصد و ۲۵/۹ درصد افزایش داشته است (جدول شماره ۹ و ۱۰).

در ماه مورد بررسی در استان تهران حدود ۱۵۴ هزار فقره چک رمزدار به ارزشی بیش از ۱۵۸۸ هزار میلیارد ریال وصول شد.

در ماه مذکور ۵۲/۳ درصد از تعداد چک‌های رمزدار وصولی در سه استان تهران (۳۳/۹ درصد)، اصفهان (۹/۶ درصد) و خراسان رضوی (۸/۸ درصد) وصول شده است که بیشترین سهم را در مقایسه با سایر استان‌ها دارا بوده‌اند.

همچنین ۷۲/۹ درصد از ارزش چک‌های مورد اشاره، در استان‌های تهران (۶۰/۶ درصد)، خراسان رضوی (۶/۴ درصد) و اصفهان (۵/۹ درصد) وصول شده است. (جدول شماره ۹)

چک‌های وصولی بر حسب عادی و رمزدار

در اسفندماه ۱۴۰۲، در کل کشور حدود ۸/۸ میلیون فقره چک وصول شد که از این تعداد بیش از ۸/۳ میلیون فقره عادی و حدود ۰/۵ میلیون فقره رمزدار بوده است. بر این اساس در کل کشور ۹۴/۸ درصد از کل تعداد چک‌های وصولی، عادی و ۵/۲ درصد رمزدار بوده است (جدول شماره ۱۱).

در ماه مورد بررسی در کل کشور بیش از ۸۷۳۴ هزار میلیارد ریال چک وصول شد که بیش از ۶۱۱۱ هزار میلیارد ریال آن چک عادی و حدود ۲۶۲۳ هزار میلیارد ریال چک رمزدار می‌باشد. به عبارتی در کل کشور ۷۰/۰ درصد از کل ارزش چک‌های وصولی، عادی و ۳۰/۰ درصد رمزدار بوده است (جدول شماره ۱۲).

جدول شماره ۱
تعداد و مبلغ چک‌های مبادله‌ای، وصولی و برگشتی به تفکیک استان
اسفندماه ۱۴۰۲

تعداد: صد فقره

مبلغ: میلیارد ریال

| برگشتی | | وصولی | | مبادله‌ای | | نام استان |
|--------|-------|---------|-------|-----------|-------|---------------------|
| مبلغ | تعداد | مبلغ | تعداد | مبلغ | تعداد | |
| ۸۱۳۱۵۸ | ۷۸۸۷ | ۶۱۱۱۴۴۶ | ۸۳۲۳۲ | ۶۹۲۴۶۰۴ | ۹۱۱۱۹ | کل کشور |
| ۴۰۴۹۷ | ۵۷۱ | ۲۶۸۵۲۱ | ۵۴۱۳ | ۳۰۹۰۱۸ | ۵۹۸۴ | آذربایجان شرقی |
| ۲۱۲۲۷ | ۲۵۱ | ۱۱۱۵۸۷ | ۲۰۳۶ | ۱۳۲۸۱۴ | ۲۲۸۷ | آذربایجان غربی |
| ۸۹۵۳ | ۱۲۵ | ۴۲۶۳۹ | ۱۰۵۱ | ۵۱۵۹۲ | ۱۱۷۶ | اردبیل |
| ۶۸۰۴۹ | ۹۰۰ | ۴۵۸۰۵۵ | ۹۱۳۰ | ۵۲۶۱۰۴ | ۱۰۰۳۰ | اصفهان |
| ۲۷۶۰۲ | ۲۲۶ | ۲۶۵۷۵۹ | ۲۵۸۴ | ۲۹۳۳۶۱ | ۲۸۱۰ | البرز |
| ۵۵۷ | ۷ | ۳۶۷۴ | ۷۲ | ۴۲۳۱ | ۷۹ | ایلام |
| ۴۹۴۸ | ۴۳ | ۲۷۶۱۶ | ۴۲۴ | ۳۲۵۶۴ | ۴۶۷ | بوشهر |
| ۳۵۸۲۳۵ | ۲۴۶۹ | ۳۰۹۳۱۴۵ | ۲۷۳۸۸ | ۳۴۵۱۳۸۰ | ۲۹۸۵۷ | تهران |
| ۵۰۳۹ | ۵۱ | ۲۵۱۰۴ | ۴۵۲ | ۳۰۱۴۳ | ۵۰۳ | چهارمحال و بختیاری |
| ۳۲۲۲ | ۴۸ | ۱۶۵۴۷ | ۵۱۳ | ۱۹۷۶۹ | ۵۶۱ | خراسان جنوبی |
| ۴۷۴۱۶ | ۵۶۸ | ۳۱۶۹۲۴ | ۵۸۴۰ | ۳۶۴۳۴۰ | ۶۴۰۸ | خراسان رضوی |
| ۲۰۵۰ | ۲۴ | ۱۱۹۰۰ | ۱۸۷ | ۱۳۹۵۰ | ۲۱۱ | خراسان شمالی |
| ۱۰۰۶۸ | ۱۰۴ | ۹۲۹۲۹ | ۱۲۸۰ | ۱۰۲۹۹۷ | ۱۳۸۴ | خوزستان |
| ۷۷۲۰ | ۸۴ | ۵۰۲۵۸ | ۸۱۷ | ۵۷۹۷۸ | ۹۰۱ | زنجان |
| ۸۴۶۴ | ۸۱ | ۴۹۲۲۷ | ۸۵۹ | ۵۷۶۹۱ | ۹۴۰ | سمنان |
| ۲۴۰۹ | ۱۹ | ۱۳۲۴۵ | ۱۸۴ | ۱۵۶۵۴ | ۲۰۳ | سیستان و بلوچستان |
| ۲۷۷۶۲ | ۲۴۲ | ۱۹۴۷۱۴ | ۲۵۳۴ | ۲۲۲۴۷۶ | ۲۷۷۶ | فارس |
| ۱۱۰۱۷ | ۱۳۰ | ۸۵۰۷۶ | ۱۳۸۹ | ۹۶۰۹۳ | ۱۵۱۹ | قزوین |
| ۱۶۶۳۵ | ۲۳۱ | ۹۴۱۸۹ | ۲۷۹۷ | ۱۱۰۸۲۴ | ۳۰۲۸ | قم |
| ۶۵۴۶ | ۸۳ | ۳۲۰۷۹ | ۶۲۶ | ۳۸۶۲۵ | ۷۰۹ | کردستان |
| ۱۱۵۶۲ | ۱۵۹ | ۸۱۲۲۲ | ۱۸۴۷ | ۹۲۷۸۴ | ۲۰۰۶ | کرمان |
| ۳۷۶۱ | ۳۷ | ۲۵۸۴۰ | ۴۵۵ | ۲۹۶۰۱ | ۴۹۲ | کرمانشاه |
| ۶۵۷ | ۱۱ | ۳۴۲۵ | ۷۵ | ۴۰۸۲ | ۸۶ | کهگیلویه و بویراحمد |
| ۵۸۶۰ | ۶۸ | ۴۰۵۹۹ | ۸۱۸ | ۴۶۴۵۹ | ۸۸۶ | گلستان |
| ۱۵۹۶۴ | ۱۷۴ | ۱۲۴۱۲۴ | ۲۲۶۹ | ۱۴۰۰۸۸ | ۲۴۴۳ | گیلان |
| ۴۳۱۸ | ۴۲ | ۲۰۶۳۲ | ۳۴۴ | ۲۴۹۵۰ | ۳۸۶ | لرستان |
| ۳۶۳۸۵ | ۳۸۵ | ۲۳۳۹۱۴ | ۴۱۵۱ | ۲۷۰۳۵۹ | ۴۵۳۶ | مازندران |
| ۱۲۴۸۸ | ۱۳۳ | ۷۹۰۲۸ | ۱۳۵۲ | ۹۱۵۱۶ | ۱۴۸۵ | مرکزی |
| ۷۲۶۴ | ۴۸ | ۵۰۴۳۶ | ۵۵۳ | ۵۷۷۰۰ | ۶۰۱ | هرمزگان |
| ۸۷۲۱ | ۱۳۱ | ۵۳۲۳۹ | ۱۱۵۴ | ۶۱۹۶۰ | ۱۲۸۵ | همدان |
| ۲۷۷۶۲ | ۴۴۲ | ۱۴۵۷۳۸ | ۴۶۳۸ | ۱۷۳۵۰۰ | ۵۰۸۰ | یزد |

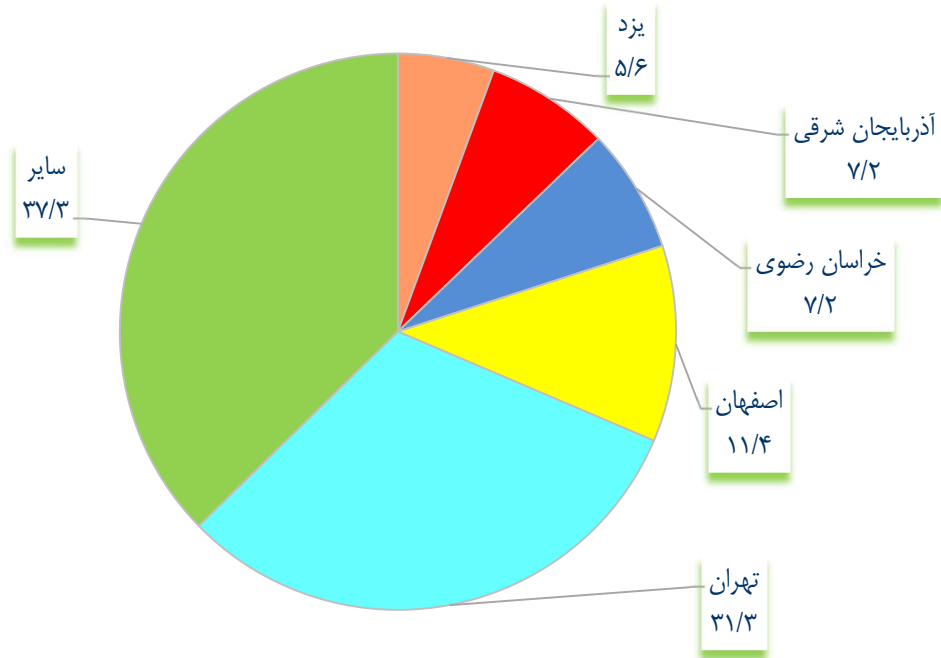
جدول شماره ۲

درصد توزیع تعداد و مبلغ چک‌های مبادله‌ای، وصولی و برگشتی بر حسب استان

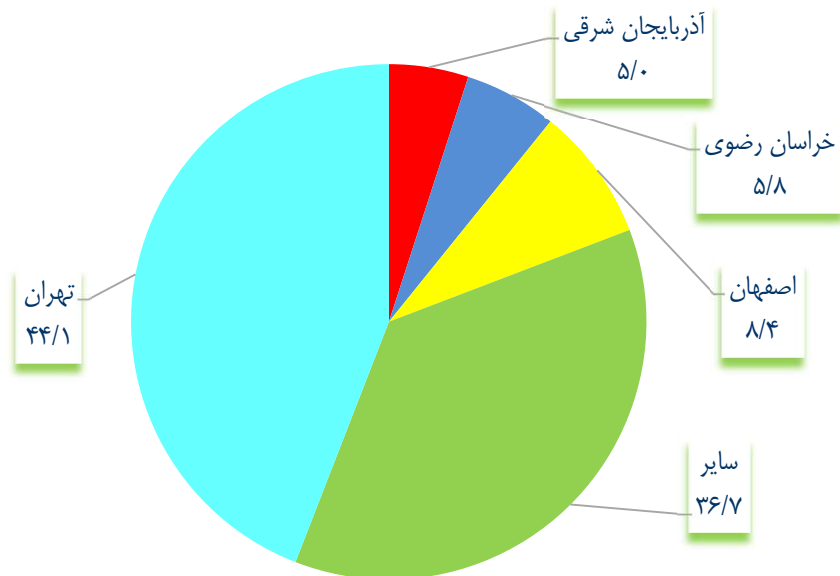
اسفندماه ۱۴۰۲

| نام استان | مبادله‌ای | | وصولی | | برگشتی | |
|---------------------|-----------|-------|-------|-------|--------|-------|
| | تعداد | مبلغ | تعداد | مبلغ | تعداد | مبلغ |
| کل کشور | ۱۰۰/۰ | ۱۰۰/۰ | ۱۰۰/۰ | ۱۰۰/۰ | ۱۰۰/۰ | ۱۰۰/۰ |
| آذربایجان شرقی | ۶/۶ | ۴/۵ | ۶/۵ | ۴/۴ | ۷/۲ | ۵/۰ |
| آذربایجان غربی | ۲/۵ | ۱/۹ | ۲/۴ | ۱/۸ | ۳/۲ | ۲/۶ |
| اردبیل | ۱/۳ | ۰/۷ | ۱/۳ | ۰/۷ | ۱/۶ | ۱/۱ |
| اصفهان | ۱۱/۰ | ۷/۶ | ۱۱/۰ | ۷/۵ | ۱۱/۴ | ۸/۴ |
| البرز | ۳/۱ | ۴/۲ | ۳/۱ | ۴/۳ | ۲/۹ | ۳/۴ |
| ایلام | ۰/۱ | ۰/۱ | ۰/۱ | ۰/۱ | ۰/۱ | ۰/۱ |
| بوشهر | ۰/۵ | ۰/۵ | ۰/۵ | ۰/۵ | ۰/۵ | ۰/۶ |
| تهران | ۳۲/۸ | ۴۹/۸ | ۳۲/۹ | ۵۰/۶ | ۳۱/۳ | ۴۴/۱ |
| چهارمحال و بختیاری | ۰/۶ | ۰/۴ | ۰/۵ | ۰/۴ | ۰/۶ | ۰/۶ |
| خراسان جنوبی | ۰/۶ | ۰/۳ | ۰/۶ | ۰/۳ | ۰/۶ | ۰/۴ |
| خراسان رضوی | ۷/۰ | ۵/۳ | ۷/۰ | ۵/۲ | ۷/۲ | ۵/۸ |
| خراسان شمالی | ۰/۲ | ۰/۲ | ۰/۲ | ۰/۲ | ۰/۳ | ۰/۳ |
| خوزستان | ۱/۵ | ۱/۵ | ۱/۵ | ۱/۵ | ۱/۳ | ۱/۲ |
| زنجان | ۱/۰ | ۰/۸ | ۱/۰ | ۰/۸ | ۱/۱ | ۰/۹ |
| سمنان | ۱/۰ | ۰/۸ | ۱/۰ | ۰/۸ | ۱/۰ | ۱/۰ |
| سیستان و بلوچستان | ۰/۲ | ۰/۲ | ۰/۲ | ۰/۲ | ۰/۲ | ۰/۳ |
| فارس | ۳/۰ | ۳/۲ | ۳/۰ | ۳/۲ | ۳/۱ | ۳/۴ |
| قزوین | ۱/۷ | ۱/۴ | ۱/۷ | ۱/۴ | ۱/۶ | ۱/۴ |
| قم | ۳/۳ | ۱/۶ | ۳/۴ | ۱/۵ | ۲/۹ | ۲/۰ |
| کردستان | ۰/۸ | ۰/۶ | ۰/۸ | ۰/۵ | ۱/۱ | ۰/۸ |
| کرمان | ۲/۲ | ۱/۳ | ۲/۲ | ۱/۳ | ۲/۰ | ۱/۴ |
| کرمانشاه | ۰/۵ | ۰/۴ | ۰/۵ | ۰/۴ | ۰/۵ | ۰/۵ |
| کهگیلویه و بویراحمد | ۰/۱ | ۰/۱ | ۰/۱ | ۰/۱ | ۰/۱ | ۰/۱ |
| گلستان | ۱/۰ | ۰/۷ | ۱/۰ | ۰/۷ | ۰/۹ | ۰/۷ |
| گیلان | ۲/۷ | ۲/۰ | ۲/۷ | ۲/۰ | ۲/۲ | ۲/۰ |
| لرستان | ۰/۴ | ۰/۴ | ۰/۴ | ۰/۳ | ۰/۵ | ۰/۵ |
| مازندران | ۵/۰ | ۳/۹ | ۵/۰ | ۳/۸ | ۴/۹ | ۴/۵ |
| مرکزی | ۱/۶ | ۱/۳ | ۱/۶ | ۱/۳ | ۱/۷ | ۱/۵ |
| هرمزگان | ۰/۷ | ۰/۸ | ۰/۷ | ۰/۸ | ۰/۶ | ۰/۹ |
| همدان | ۱/۴ | ۰/۹ | ۱/۴ | ۰/۹ | ۱/۷ | ۱/۱ |
| یزد | ۵/۶ | ۲/۵ | ۵/۶ | ۲/۴ | ۵/۶ | ۳/۴ |

نمودار شماره ۱
درصد توزیع تعداد چک‌های برگشتی بر حسب استان
اسفندماه ۱۴۰۲



نمودار شماره ۲
درصد توزیع مبلغ چک‌های برگشتی بر حسب استان
اسفندماه ۱۴۰۲



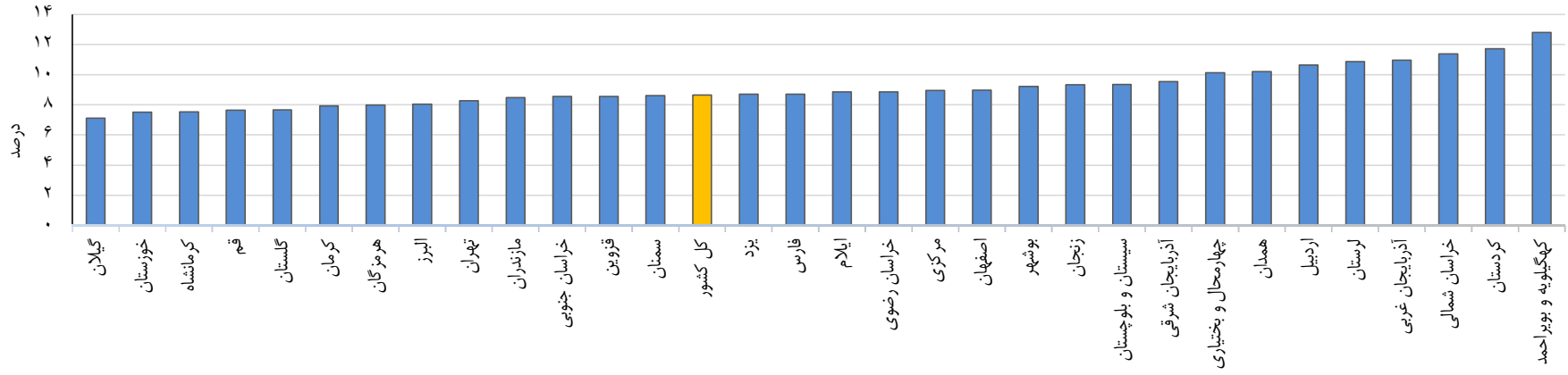
جدول شماره ۳

درصد توزیع تعداد و مبلغ چک‌های مبادله‌ای بر حسب وصولی و برگشتی به تفکیک استان

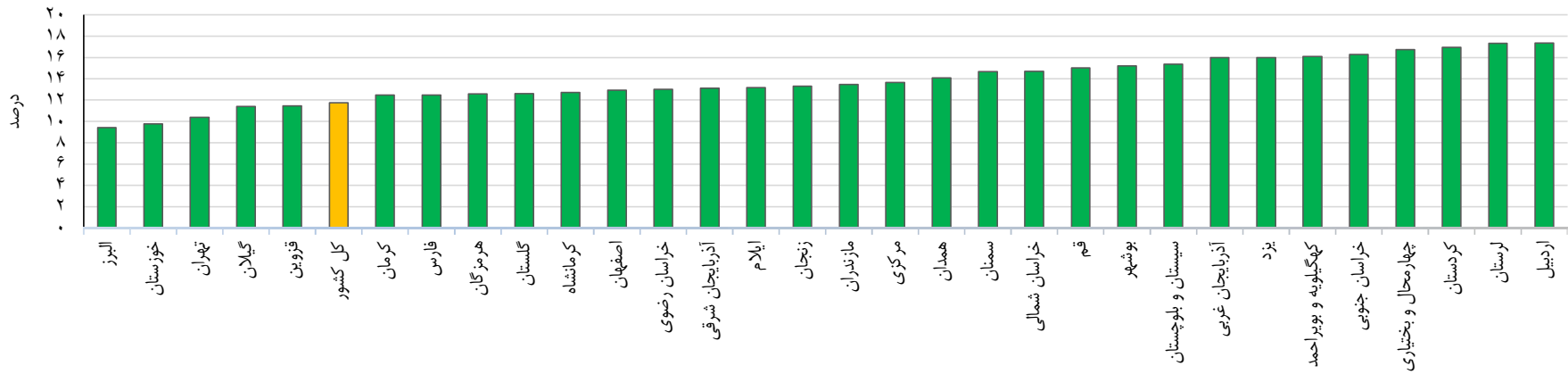
اسفندماه ۱۴۰۲

| مبلغ | | تعداد | | نام استان |
|--------|-------|--------|-------|---------------------|
| برگشتی | وصولی | برگشتی | وصولی | |
| ۱۱/۷ | ۸۸/۳ | ۸/۷ | ۹۱/۳ | کل کشور |
| ۱۳/۱ | ۸۶/۹ | ۹/۵ | ۹۰/۵ | آذربایجان شرقی |
| ۱۶/۰ | ۸۴/۰ | ۱۱/۰ | ۸۹/۰ | آذربایجان غربی |
| ۱۷/۴ | ۸۲/۶ | ۱۰/۶ | ۸۹/۴ | اردبیل |
| ۱۲/۹ | ۸۷/۱ | ۹/۰ | ۹۱/۰ | اصفهان |
| ۹/۴ | ۹۰/۶ | ۸/۰ | ۹۲/۰ | البرز |
| ۱۳/۲ | ۸۶/۸ | ۸/۹ | ۹۱/۱ | ایلام |
| ۱۵/۲ | ۸۴/۸ | ۹/۲ | ۹۰/۸ | بوشهر |
| ۱۰/۴ | ۸۹/۶ | ۸/۳ | ۹۱/۷ | تهران |
| ۱۶/۷ | ۸۳/۳ | ۱۰/۱ | ۸۹/۹ | چهارمحال و بختیاری |
| ۱۶/۳ | ۸۳/۷ | ۸/۶ | ۹۱/۴ | خراسان جنوبی |
| ۱۳/۰ | ۸۷/۰ | ۸/۹ | ۹۱/۱ | خراسان رضوی |
| ۱۴/۷ | ۸۵/۳ | ۱۱/۴ | ۸۸/۶ | خراسان شمالی |
| ۹/۸ | ۹۰/۲ | ۷/۵ | ۹۲/۵ | خوزستان |
| ۱۳/۳ | ۸۶/۷ | ۹/۳ | ۹۰/۷ | زنجان |
| ۱۴/۷ | ۸۵/۳ | ۸/۶ | ۹۱/۴ | سمنان |
| ۱۵/۴ | ۸۴/۶ | ۹/۴ | ۹۰/۶ | سیستان و بلوچستان |
| ۱۲/۵ | ۸۷/۵ | ۸/۷ | ۹۱/۳ | فارس |
| ۱۱/۵ | ۸۸/۵ | ۸/۶ | ۹۱/۴ | قزوین |
| ۱۵/۰ | ۸۵/۰ | ۷/۶ | ۹۲/۴ | قم |
| ۱۶/۹ | ۸۳/۱ | ۱۱/۷ | ۸۸/۳ | کردستان |
| ۱۲/۵ | ۸۷/۵ | ۷/۹ | ۹۲/۱ | کرمان |
| ۱۲/۷ | ۸۷/۳ | ۷/۵ | ۹۲/۵ | کرمانشاه |
| ۱۶/۱ | ۸۳/۹ | ۱۲/۸ | ۸۷/۲ | کهگیلویه و بویراحمد |
| ۱۲/۶ | ۸۷/۴ | ۷/۷ | ۹۲/۳ | گلستان |
| ۱۱/۴ | ۸۸/۶ | ۷/۱ | ۹۲/۹ | گیلان |
| ۱۷/۳ | ۸۲/۷ | ۱۰/۹ | ۸۹/۱ | لرستان |
| ۱۳/۵ | ۸۶/۵ | ۸/۵ | ۹۱/۵ | مازندران |
| ۱۳/۶ | ۸۶/۴ | ۹/۰ | ۹۱/۰ | مرکزی |
| ۱۲/۶ | ۸۷/۴ | ۸/۰ | ۹۲/۰ | هرمزگان |
| ۱۴/۱ | ۸۵/۹ | ۱۰/۲ | ۸۹/۸ | همدان |
| ۱۶/۰ | ۸۴/۰ | ۸/۷ | ۹۱/۳ | یزد |

نمودار شماره ۳
نسبت تعداد چک‌های برگشتی به مبادله‌ای به تفکیک استان
اسفندماه ۱۴۰۲



نمودار شماره ۴
نسبت مبلغ چک‌های برگشتی به مبادله‌ای به تفکیک استان
اسفندماه ۱۴۰۲



جدول شماره ۴
تعداد و مبلغ چک‌های برگشتی بر حسب علل برگشت به تفکیک استان
اسفندماه ۱۴۰۲

تعداد: صد فقره
 مبلغ: میلیارد ریال

| نام استان | تعداد | | | مبلغ | | |
|---------------------|----------------------|-----------------------|------|----------------------|-----------------------|--------|
| | کسری یا فقدان موجودی | سایر علل ^۱ | جمع | کسری یا فقدان موجودی | سایر علل ^۱ | جمع |
| کل کشور | ۷۶۹۲ | ۱۹۵ | ۷۸۸۷ | ۷۸۵۸۱۵ | ۲۷۳۴۳ | ۸۱۳۱۵۸ |
| آذربایجان شرقی | ۵۵۵ | ۱۶ | ۵۷۱ | ۳۹۴۷۵ | ۱۰۲۲ | ۴۰۴۹۷ |
| آذربایجان غربی | ۲۴۵ | ۶ | ۲۵۱ | ۲۰۷۸۴ | ۴۴۳ | ۲۱۲۲۷ |
| اردبیل | ۱۲۳ | ۲ | ۱۲۵ | ۸۸۱۸ | ۱۳۵ | ۸۹۵۳ |
| اصفهان | ۸۸۶ | ۱۴ | ۹۰۰ | ۶۷۰۳۷ | ۱۰۱۲ | ۶۸۰۴۹ |
| البرز | ۲۱۹ | ۷ | ۲۲۶ | ۲۶۵۶۸ | ۱۰۳۴ | ۲۷۶۰۲ |
| ایلام | ۷ | * | ۷ | ۵۵۳ | ۴ | ۵۵۷ |
| بوشهر | ۴۲ | ۱ | ۴۳ | ۴۸۸۲ | ۶۶ | ۴۹۴۸ |
| تهران | ۲۳۹۳ | ۷۶ | ۲۴۶۹ | ۳۴۰۸۸۴ | ۱۷۳۵۱ | ۳۵۸۲۳۵ |
| چهارمحال و بختیاری | ۵۰ | ۱ | ۵۱ | ۵۰۰۰ | ۳۹ | ۵۰۳۹ |
| خراسان جنوبی | ۴۷ | ۱ | ۴۸ | ۳۱۵۸ | ۶۴ | ۳۲۲۲ |
| خراسان رضوی | ۵۵۴ | ۱۴ | ۵۶۸ | ۴۶۰۶۴ | ۱۳۵۲ | ۴۷۴۱۶ |
| خراسان شمالی | ۲۴ | * | ۲۴ | ۱۹۹۲ | ۵۸ | ۲۰۵۰ |
| خوزستان | ۱۰۲ | ۲ | ۱۰۴ | ۹۸۶۶ | ۲۰۲ | ۱۰۰۶۸ |
| زنجان | ۸۳ | ۱ | ۸۴ | ۷۵۸۶ | ۱۳۴ | ۷۷۲۰ |
| سمنان | ۷۹ | ۲ | ۸۱ | ۸۰۹۰ | ۳۷۴ | ۸۴۶۴ |
| سیستان و بلوچستان | ۱۸ | ۱ | ۱۹ | ۲۳۷۲ | ۳۷ | ۲۴۰۹ |
| فارس | ۲۳۶ | ۶ | ۲۴۲ | ۲۷۲۸۱ | ۴۸۱ | ۲۷۷۶۲ |
| قزوین | ۱۲۷ | ۳ | ۱۳۰ | ۱۰۸۰۱ | ۲۱۶ | ۱۱۰۱۷ |
| قم | ۲۲۴ | ۷ | ۲۳۱ | ۱۶۳۳۰ | ۳۰۵ | ۱۶۶۳۵ |
| کردستان | ۸۲ | ۱ | ۸۳ | ۶۳۳۴ | ۲۱۲ | ۶۵۴۶ |
| کرمان | ۱۵۵ | ۴ | ۱۵۹ | ۱۱۳۸۱ | ۱۸۱ | ۱۱۵۶۲ |
| کرمانشاه | ۳۶ | ۱ | ۳۷ | ۳۷۰۲ | ۵۹ | ۳۷۶۱ |
| کهگیلویه و بویراحمد | ۱۱ | * | ۱۱ | ۶۴۸ | ۹ | ۶۵۷ |
| گلستان | ۶۷ | ۱ | ۶۸ | ۵۷۹۱ | ۶۹ | ۵۸۶۰ |
| گیلان | ۱۷۰ | ۴ | ۱۷۴ | ۱۵۷۰۹ | ۲۵۵ | ۱۵۹۶۴ |
| لرستان | ۴۱ | ۱ | ۴۲ | ۴۲۲۸ | ۹۰ | ۴۳۱۸ |
| مازندران | ۳۷۶ | ۹ | ۳۸۵ | ۳۵۳۲۱ | ۱۰۶۴ | ۳۶۳۸۵ |
| مرکزی | ۱۳۰ | ۳ | ۱۳۳ | ۱۲۱۰۳ | ۳۸۵ | ۱۲۴۸۸ |
| هرمزگان | ۴۷ | ۱ | ۴۸ | ۷۱۸۴ | ۸۰ | ۷۲۶۴ |
| همدان | ۱۲۸ | ۳ | ۱۳۱ | ۸۴۵۸ | ۲۶۳ | ۸۷۲۱ |
| یزد | ۴۳۵ | ۷ | ۴۴۲ | ۲۷۴۱۳ | ۳۴۹ | ۲۷۷۶۲ |

^۱ شامل موارد عدم تطابق امضا، نقص امضا، مغایرت تاریخ عددی و حروفی، مخدوش بودن امضا یا مندرجات چک، مغایرت مبلغ حروفی با عددی چک، مسدود بودن حساب مورد نظر و مسدود بودن چک با شماره سری و سریال مرتبط

جدول شماره ۵

درصد توزیع تعداد و مبلغ چک‌های برگشتی بر حسب علل برگشت به تفکیک استان

اسفندماه ۱۴۰۲

| مبلغ | | تعداد | | نام استان |
|-----------------------|----------------------|-----------------------|----------------------|---------------------|
| سایر علل ^۱ | کسری یا فقدان موجودی | سایر علل ^۱ | کسری یا فقدان موجودی | |
| ۳/۴ | ۹۶/۶ | ۲/۵ | ۹۷/۵ | کل کشور |
| ۲/۵ | ۹۷/۵ | ۲/۷ | ۹۷/۳ | آذربایجان شرقی |
| ۲/۱ | ۹۷/۹ | ۲/۴ | ۹۷/۶ | آذربایجان غربی |
| ۱/۵ | ۹۸/۵ | ۱/۹ | ۹۸/۱ | اردبیل |
| ۱/۵ | ۹۸/۵ | ۱/۶ | ۹۸/۴ | اصفهان |
| ۳/۷ | ۹۶/۳ | ۳/۲ | ۹۶/۸ | البرز |
| ۰/۸ | ۹۹/۲ | ۱/۳ | ۹۸/۷ | ایلام |
| ۱/۳ | ۹۸/۷ | ۲/۲ | ۹۷/۸ | بوشهر |
| ۴/۸ | ۹۵/۲ | ۳/۱ | ۹۶/۹ | تهران |
| ۰/۸ | ۹۹/۲ | ۱/۲ | ۹۸/۸ | چهارمحال و بختیاری |
| ۲/۰ | ۹۸/۰ | ۱/۳ | ۹۸/۷ | خراسان جنوبی |
| ۲/۹ | ۹۷/۱ | ۲/۴ | ۹۷/۶ | خراسان رضوی |
| ۲/۸ | ۹۷/۲ | ۲/۲ | ۹۷/۸ | خراسان شمالی |
| ۲/۰ | ۹۸/۰ | ۲/۴ | ۹۷/۶ | خوزستان |
| ۱/۷ | ۹۸/۳ | ۱/۷ | ۹۸/۳ | زنجان |
| ۴/۴ | ۹۵/۶ | ۲/۷ | ۹۷/۳ | سمنان |
| ۱/۵ | ۹۸/۵ | ۳/۱ | ۹۶/۹ | سیستان و بلوچستان |
| ۱/۷ | ۹۸/۳ | ۲/۵ | ۹۷/۵ | فارس |
| ۲/۰ | ۹۸/۰ | ۲/۰ | ۹۸/۰ | قزوین |
| ۱/۸ | ۹۸/۲ | ۲/۹ | ۹۷/۱ | قم |
| ۳/۲ | ۹۶/۸ | ۱/۵ | ۹۸/۵ | کردستان |
| ۱/۶ | ۹۸/۴ | ۲/۴ | ۹۷/۶ | کرمان |
| ۱/۶ | ۹۸/۴ | ۱/۸ | ۹۸/۲ | کرمانشاه |
| ۱/۳ | ۹۸/۷ | ۲/۴ | ۹۷/۶ | کهگیلویه و بویراحمد |
| ۱/۲ | ۹۸/۸ | ۱/۸ | ۹۸/۲ | گلستان |
| ۱/۶ | ۹۸/۴ | ۲/۲ | ۹۷/۸ | گیلان |
| ۲/۱ | ۹۷/۹ | ۱/۹ | ۹۸/۱ | لرستان |
| ۲/۹ | ۹۷/۱ | ۲/۲ | ۹۷/۸ | مازندران |
| ۳/۱ | ۹۶/۹ | ۲/۱ | ۹۷/۹ | مرکزی |
| ۱/۱ | ۹۸/۹ | ۲/۷ | ۹۷/۳ | هرمزگان |
| ۳/۰ | ۹۷/۰ | ۲/۴ | ۹۷/۶ | همدان |
| ۱/۳ | ۹۸/۷ | ۱/۷ | ۹۸/۳ | یزد |

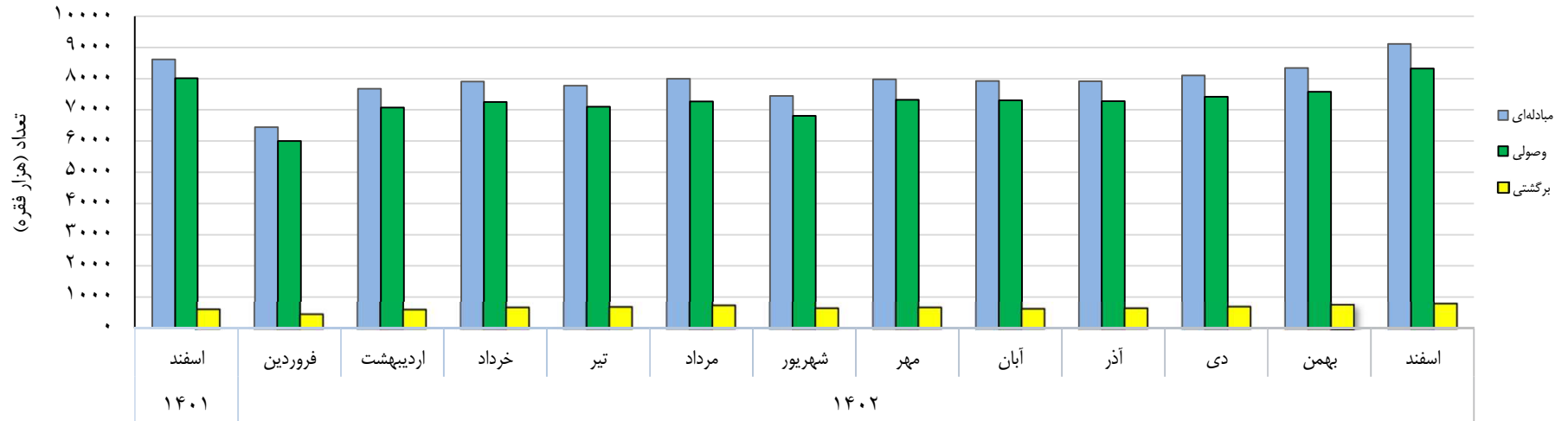
^۱ به زیرنویس صفحه قبل رجوع شود

جدول شماره ۶
تعداد و مبلغ چک‌های عادی و رمزار در کل کشور

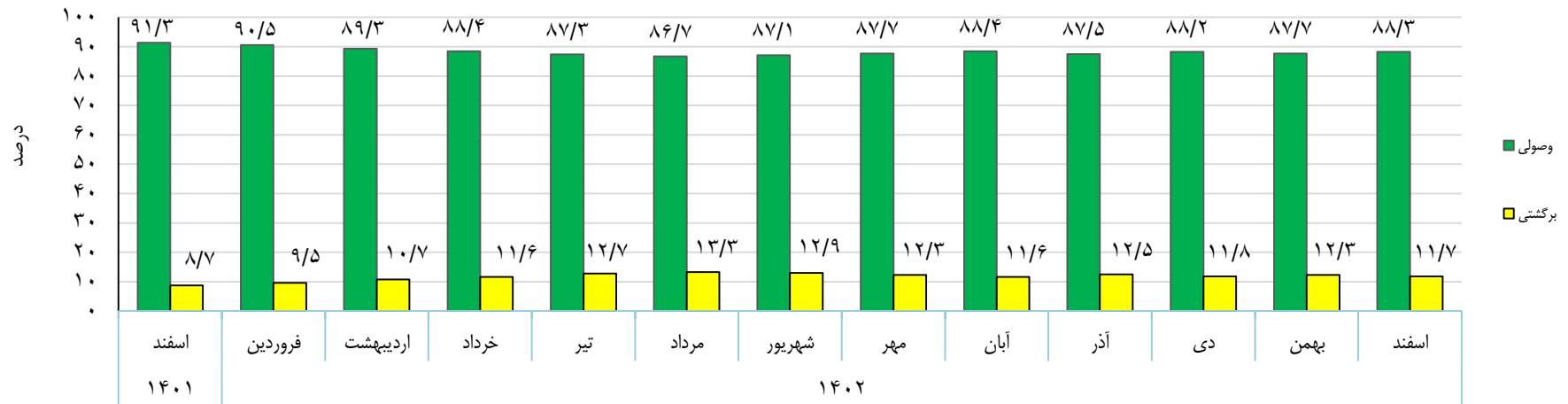
تعداد: صد فقره
مبلغ: میلیارد ریال

| چک‌های رمزار | | | | | | چک‌های عادی | | | | | | دوره | | | | |
|--------------|-------|----------|--------|-----------|--------|--|-------|---------------------------------------|-------|---------|--------|----------|--------|----------|-----------|----------|
| عودتی | | وصولی | | مبادله‌ای | | نسبت چک‌های برگشتی به مبادله‌ای (درصد) | | نسبت چک‌های وصولی به مبادله‌ای (درصد) | | برگشتی | | | وصولی | | مبادله‌ای | |
| مبلغ | تعداد | مبلغ | تعداد | مبلغ | تعداد | مبلغ | تعداد | مبلغ | تعداد | مبلغ | تعداد | | مبلغ | تعداد | مبلغ | تعداد |
| ۳۵۵۸۰۲۶۴ | ۱۶۷۸ | ۱۱۱۸۳۴۵۰ | ۱۰۷۰۴۴ | ۴۶۷۶۳۷۱۴ | ۱۰۸۷۲۲ | ۲۲/۲ | ۱۴/۹ | ۷۷/۸ | ۸۵/۱ | ۱۳۵۹۴۴۹ | ۱۶۸۴۸۷ | ۴۷۷۴۳۸۸ | ۹۶۵۹۹۰ | ۶۱۳۳۸۳۷ | ۱۱۳۴۴۷۷ | سال ۱۳۹۵ |
| ۶۹۳۹۷۲ | ۸۱۸ | ۱۵۳۲۵۲۱۲ | ۹۱۵۸۶ | ۱۶۰۱۹۱۸۴ | ۹۲۴۰۴ | ۲۱/۵ | ۱۵/۴ | ۷۸/۵ | ۸۴/۶ | ۱۶۱۲۲۳۸ | ۱۷۳۹۲۱ | ۵۸۷۶۳۸۱ | ۹۵۶۶۵۷ | ۷۴۸۸۶۱۹ | ۱۱۳۰۵۷۸ | سال ۱۳۹۶ |
| ۷۹۶۳۳۷ | ۱۰۳۷ | ۳۰۴۲۷۲۹۳ | ۱۲۴۷۰۱ | ۳۱۲۲۳۶۳۰ | ۱۲۵۷۳۸ | ۱۴/۵ | ۱۲/۷ | ۸۵/۵ | ۸۷/۳ | ۱۳۶۹۰۴۲ | ۱۲۳۲۸۴ | ۸۰۸۱۷۹۱ | ۸۴۹۲۵۲ | ۹۴۵۰۸۳۳ | ۹۷۲۵۳۶ | سال ۱۳۹۷ |
| ۱۸۲۳۰۹۸ | ۹۹۵ | ۱۸۹۷۱۱۰۳ | ۱۰۳۹۴۱ | ۲۰۷۹۴۲۰۱ | ۱۰۴۹۳۶ | ۱۱/۱ | ۹/۱ | ۸۸/۹ | ۹۰/۹ | ۱۲۸۳۵۶۱ | ۸۲۷۰۲ | ۱۰۲۷۷۰۲۱ | ۸۲۸۴۹۶ | ۱۱۵۶۰۵۸۲ | ۹۱۱۱۹۸ | سال ۱۳۹۸ |
| ۱۱۶۳۵۹۸ | ۸۸۹ | ۱۴۷۸۳۳۲۸ | ۷۶۴۱۶ | ۱۵۹۴۶۹۲۶ | ۷۷۳۰۵ | ۱۱/۳ | ۹/۸ | ۸۸/۷ | ۹۰/۲ | ۲۴۸۸۴۸۱ | ۹۹۷۰۷ | ۱۹۵۲۰۲۸۱ | ۹۲۰۲۱۳ | ۲۲۰۰۸۷۶۲ | ۱۰۱۹۹۲۰ | سال ۱۳۹۹ |
| ۶۸۸۰۸۳ | ۵۱۸ | ۱۹۶۹۸۲۲۷ | ۵۶۰۳۰ | ۲۰۳۸۶۳۱۰ | ۵۶۵۴۸ | ۱۲/۰ | ۹/۱ | ۸۸/۰ | ۹۰/۹ | ۳۲۹۶۶۱۹ | ۷۴۱۴۴ | ۲۴۲۴۷۸۱۸ | ۷۴۰۹۶۴ | ۲۷۵۴۴۴۳۷ | ۸۱۵۱۰۸ | سال ۱۴۰۰ |
| ۳۸۲۷۲۴ | ۴۲۱ | ۲۳۹۱۲۲۰۷ | ۵۰۱۰۶ | ۲۴۲۹۴۹۳۱ | ۵۰۵۲۷ | ۹/۹ | ۸/۱ | ۹۰/۱ | ۹۱/۹ | ۴۳۸۸۸۰۰ | ۶۶۵۷۷ | ۳۹۱۷۳۷۳۵ | ۷۵۹۰۵۳ | ۴۴۱۶۲۵۳۵ | ۸۲۵۶۳۰ | سال ۱۴۰۱ |
| سال ۱۴۰۱ | | | | | | | | | | | | | | | | |
| ۵۱۰۰۳ | ۵۱ | ۲۸۳۰۷۸۰ | ۵۷۴۹ | ۲۸۸۱۷۸۳ | ۵۸۰۰ | ۸/۷ | ۷/۰ | ۹۱/۳ | ۹۳/۰ | ۵۱۱۲۴۶ | ۶۰۷۳ | ۵۳۶۷۴۶۸ | ۸۰۱۳۹ | ۵۸۷۸۷۱۴ | ۸۶۲۱۲ | اسفند |
| سال ۱۴۰۲ | | | | | | | | | | | | | | | | |
| ۱۳۳۵۹ | ۲۳ | ۹۷۷۶۱۴ | ۲۴۴۱ | ۹۹۰۹۷۳ | ۲۴۶۴ | ۹/۵ | ۷/۰ | ۹۰/۵ | ۹۳/۰ | ۳۱۰۷۴۷ | ۴۵۰۶ | ۲۹۷۲۳۲۹ | ۵۹۹۷۵ | ۳۲۸۳۰۷۶ | ۶۴۴۸۱ | فروردین |
| ۲۹۰۵۷ | ۲۹ | ۱۵۵۹۰۷۲ | ۳۵۰۸ | ۱۵۸۸۱۲۹ | ۳۵۳۷ | ۱۰/۷ | ۷/۸ | ۸۹/۳ | ۹۲/۲ | ۵۱۳۳۹۹ | ۶۰۰۲ | ۴۳۰۰۴۲۱ | ۷۰۷۹۳ | ۴۸۱۳۸۲۰ | ۷۶۷۹۵ | اردیبهشت |
| ۳۰۶۲۴ | ۳۱ | ۱۴۸۱۷۳۳ | ۳۴۸۸ | ۱۵۱۲۳۵۷ | ۳۵۱۹ | ۱۱/۶ | ۸/۳ | ۸۸/۴ | ۹۱/۷ | ۵۸۴۷۵۷ | ۶۵۸۷ | ۴۴۵۱۰۱۱ | ۷۲۵۲۴ | ۵۰۲۵۷۶۸ | ۷۹۱۱۱ | خرداد |
| ۱۱۳۳۱ | ۳۱ | ۱۳۴۸۸۱۶ | ۳۳۹۰ | ۱۳۶۰۱۴۷ | ۳۳۲۱ | ۱۲/۷ | ۸/۸ | ۸۷/۳ | ۹۱/۲ | ۶۱۱۲۲۰ | ۶۸۰۹ | ۴۲۱۷۳۰۳ | ۷۰۹۹۷ | ۴۸۲۸۵۲۳ | ۷۷۸۰۶ | تیر |
| ۵۴۰۴۵۰ | ۳۴ | ۱۳۹۷۱۳۲ | ۳۲۵۵ | ۱۹۳۷۵۸۲ | ۳۲۸۹ | ۱۳/۳ | ۹/۱ | ۸۶/۷ | ۹۰/۹ | ۶۵۶۴۴۷ | ۷۲۶۷ | ۴۲۹۶۳۵۴ | ۷۲۷۲۷ | ۴۹۵۲۸۰۱ | ۷۹۹۹۴ | مرداد |
| ۳۴۳۰۷ | ۳۳ | ۱۲۶۹۱۳۳ | ۲۹۳۸ | ۱۳۰۳۴۴۰ | ۲۹۷۱ | ۱۲/۹ | ۸/۶ | ۸۷/۱ | ۹۱/۴ | ۶۰۹۶۳۱ | ۶۴۱۰ | ۴۱۱۱۸۵۴ | ۶۸۰۳۵ | ۴۷۲۱۴۸۵ | ۷۴۴۴۵ | شهریور |
| ۴۹۱۹۸ | ۳۶ | ۱۴۶۷۷۰۴ | ۳۳۷۲ | ۱۵۱۶۹۰۲ | ۳۴۰۸ | ۱۲/۳ | ۸/۳ | ۸۷/۷ | ۹۱/۷ | ۶۲۱۵۷۷ | ۶۶۱۲ | ۴۴۳۶۵۶۷ | ۷۳۲۳۸ | ۵۰۵۸۱۴۴ | ۷۹۸۵۰ | مهر |
| ۴۴۳۶۹ | ۳۵ | ۱۴۴۴۰۳۰ | ۳۶۷۱ | ۱۴۸۸۳۹۹ | ۳۷۰۶ | ۱۱/۶ | ۷/۹ | ۸۸/۴ | ۹۲/۱ | ۶۰۱۳۶۹ | ۶۲۳۶ | ۴۵۹۹۱۳۰ | ۷۳۰۲۴ | ۵۲۰۰۴۹۹ | ۷۹۲۶۰ | آبان |
| ۴۵۱۸۸ | ۳۲ | ۱۴۷۳۲۷۲ | ۳۵۲۹ | ۱۵۱۸۴۶۰ | ۳۵۶۱ | ۱۲/۵ | ۸/۰ | ۸۷/۵ | ۹۲/۰ | ۶۵۸۷۹۰ | ۶۳۶۶ | ۴۵۹۴۲۱۲ | ۷۲۸۱۰ | ۵۲۵۳۰۰۲ | ۷۹۱۷۶ | آذر |
| ۲۰۵۰۹ | ۳۲ | ۱۵۵۷۱۳۶ | ۳۵۳۰ | ۱۵۷۷۶۴۵ | ۳۵۶۲ | ۱۱/۸ | ۸/۴ | ۸۸/۲ | ۹۱/۶ | ۶۵۳۸۹۶ | ۶۸۵۰ | ۴۸۸۴۶۹۰ | ۷۴۲۱۸ | ۵۵۲۸۵۸۶ | ۸۱۰۶۸ | دی |
| ۳۲۹۳۸ | ۳۴ | ۲۰۸۳۲۷۶ | ۳۸۷۵ | ۲۱۱۶۲۱۴ | ۳۹۰۹ | ۱۲/۳ | ۹/۲ | ۸۷/۷ | ۹۰/۸ | ۷۳۶۱۹۲ | ۷۶۳۶ | ۵۲۳۷۴۰۸ | ۷۵۷۷۹ | ۵۹۷۳۶۰۰ | ۸۳۴۱۵ | بهمن |
| ۳۶۵۰۰ | ۳۷ | ۲۶۲۲۹۶۲ | ۴۵۳۶ | ۲۶۵۹۴۶۲ | ۴۵۷۳ | ۱۱/۷ | ۸/۷ | ۸۸/۳ | ۹۱/۳ | ۸۱۳۱۵۸ | ۷۸۸۷ | ۶۱۱۱۴۴۶ | ۸۳۳۳۲ | ۶۹۲۴۶۰۴ | ۹۱۱۱۹ | اسفند |

نمودار شماره ۵
تعداد چک‌های مبادله‌ای، وصولی و برگشتی در کل کشور
اسفندماه ۱۴۰۱ الی اسفندماه ۱۴۰۲



نمودار شماره ۶
نسبت مبلغ چک‌های وصولی و برگشتی به مبادله‌ای در کل کشور
اسفندماه ۱۴۰۱ الی اسفندماه ۱۴۰۲



جدول شماره ۷

درصد تغییر ماهانه تعداد و مبلغ چک‌های عادی مبادله‌ای، وصولی و برگشتی در کل کشور

| سال | ماه | درصد تغییر چک‌های مبادله‌ای نسبت به: | | | | درصد تغییر چک‌های وصولی نسبت به: | | | | درصد تغییر چک‌های برگشتی نسبت به: | | | |
|------|----------|--------------------------------------|-------|-------------------|------|----------------------------------|-------|-------------------|-------|-----------------------------------|-------|-------------------|------|
| | | ماه قبل | | ماه مشابه سال قبل | | ماه قبل | | ماه مشابه سال قبل | | ماه قبل | | ماه مشابه سال قبل | |
| | | تعداد | مبلغ | تعداد | مبلغ | تعداد | مبلغ | تعداد | مبلغ | تعداد | مبلغ | تعداد | مبلغ |
| ۱۴۰۱ | اسفند | ۲/۷ | ۱۵/۶ | ۲۳/۱ | ۹۶/۳ | ۳/۰ | ۱۶/۳ | ۲۵/۵ | ۱۰۱/۵ | -۱/۴ | ۸/۹ | -۲/۴ | ۵۴/۶ |
| ۱۴۰۲ | فروردین | -۲۵/۲ | -۴۴/۲ | ۲۴/۴ | ۷۸/۶ | -۲۵/۲ | -۴۴/۶ | ۲۷/۲ | ۸۲/۲ | -۲۵/۸ | -۳۹/۲ | -۴/۴ | ۵۰/۵ |
| | اردیبهشت | ۱۹/۱ | ۴۶/۶ | ۲۲/۵ | ۷۵/۵ | ۱۸/۰ | ۴۴/۷ | ۲۵/۲ | ۷۹/۱ | ۳۳/۲ | ۶۵/۲ | -۲/۰ | ۵۰/۴ |
| | خرداد | ۳/۰ | ۴/۶ | ۱۷/۲ | ۴۷/۱ | ۲/۴ | ۳/۵ | ۱۸/۷ | ۴۵/۹ | ۹/۷ | ۱۳/۹ | ۲/۹ | ۵۶/۴ |
| | تیر | -۱/۶ | -۴/۱ | ۲۳/۱ | ۴۵/۴ | -۲/۱ | -۵/۳ | ۲۳/۸ | ۴۱/۸ | ۳/۴ | ۴/۵ | ۱۶/۱ | ۷۷/۱ |
| | مرداد | ۲/۸ | ۲/۶ | ۱۲/۹ | ۴۲/۸ | ۲/۴ | ۱/۹ | ۱۲/۹ | ۳۹/۸ | ۶/۷ | ۷/۴ | ۱۳/۱ | ۶۶/۲ |
| | شهریور | -۶/۹ | -۴/۷ | ۱۰/۵ | ۴۰/۹ | -۶/۵ | -۴/۳ | ۱۰/۰ | ۳۷/۲ | -۱۱/۸ | -۷/۱ | ۱۶/۱ | ۷۲/۶ |
| | مهر | ۷/۳ | ۷/۱ | ۲۴/۸ | ۵۸/۸ | ۷/۶ | ۷/۹ | ۲۳/۸ | ۵۶/۷ | ۳/۲ | ۲/۰ | ۳۶/۶ | ۷۶/۱ |
| | آبان | -۰/۷ | ۲/۸ | ۱۳/۴ | ۴۱/۴ | -۰/۳ | ۳/۷ | ۱۲/۵ | ۳۷/۹ | -۵/۷ | -۳/۳ | ۲۵/۸ | ۷۵/۲ |
| | آذر | -۰/۱ | ۱/۰ | ۹/۷ | ۳۲/۰ | -۰/۳ | -۰/۱ | ۸/۴ | ۲۶/۲ | ۲/۱ | ۹/۵ | ۲۷/۶ | ۹۵/۱ |
| | دی | ۲/۴ | ۵/۴ | ۲۲/۹ | ۳۱/۴ | ۱/۹ | ۶/۳ | ۲۰/۸ | ۲۶/۷ | ۷/۶ | -۰/۷ | ۵۲/۱ | ۸۲/۱ |
| | بهمن | ۲/۹ | ۷/۹ | -۰/۷ | ۱۷/۵ | ۲/۱ | ۷/۲ | -۲/۶ | ۱۳/۵ | ۱۱/۵ | ۱۲/۶ | ۲۴/۰ | ۵۶/۸ |
| | اسفند | ۹/۲ | ۱۵/۹ | ۵/۷ | ۱۷/۸ | ۹/۸ | ۱۶/۷ | ۳/۹ | ۱۳/۹ | ۳/۳ | ۱۰/۵ | ۲۹/۹ | ۵۹/۱ |

جدول شماره ۸

شاخص تعداد و مبلغ چک‌های عادی مبادله‌ای، وصولی و برگشتی در کل کشور

(۱۴۰۰=۱۰۰)

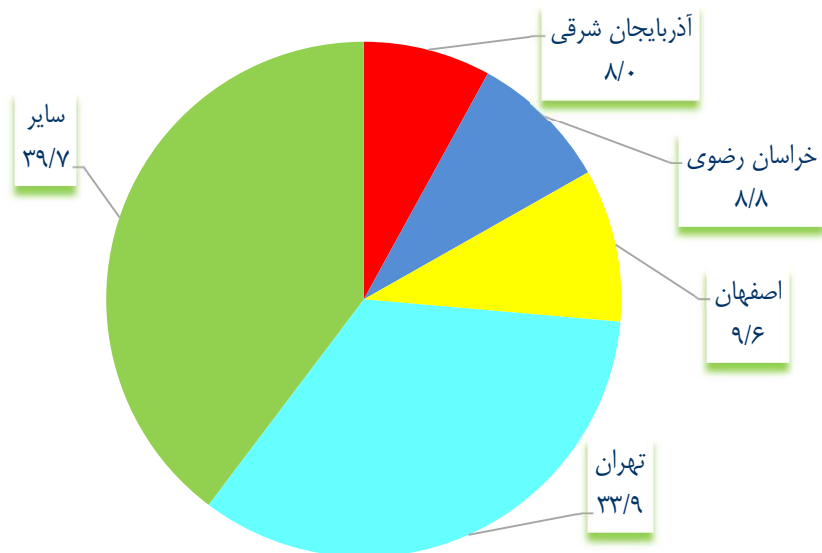
| چک‌های برگشتی | | چک‌های وصولی | | چک‌های مبادله‌ای | | ماه | سال |
|---------------|-------|--------------|-------|------------------|-------|----------|------|
| مبلغ | تعداد | مبلغ | تعداد | مبلغ | تعداد | | |
| ۱۸۶/۱ | ۹۸/۳ | ۲۶۵/۶ | ۱۲۹/۸ | ۲۵۶/۱ | ۱۲۶/۹ | اسفند | ۱۴۰۱ |
| ۱۱۳/۱ | ۷۲/۹ | ۱۴۷/۱ | ۹۷/۱ | ۱۴۳/۰ | ۹۴/۹ | فروردین | ۱۴۰۲ |
| ۱۸۶/۹ | ۹۷/۱ | ۲۱۲/۸ | ۱۱۴/۷ | ۲۰۹/۷ | ۱۱۳/۱ | اردیبهشت | |
| ۲۱۲/۹ | ۱۰۶/۶ | ۲۲۰/۳ | ۱۱۷/۵ | ۲۱۹/۴ | ۱۱۶/۵ | خرداد | |
| ۲۲۲/۵ | ۱۱۰/۲ | ۲۰۸/۷ | ۱۱۵/۰ | ۲۱۰/۴ | ۱۱۴/۵ | تیر | |
| ۲۳۹/۰ | ۱۱۷/۶ | ۲۱۲/۶ | ۱۱۷/۸ | ۲۱۵/۸ | ۱۱۷/۸ | مرداد | |
| ۲۲۱/۹ | ۱۰۳/۷ | ۲۰۳/۵ | ۱۱۰/۲ | ۲۰۵/۷ | ۱۰۹/۶ | شهریور | |
| ۲۲۶/۳ | ۱۰۷/۰ | ۲۱۹/۶ | ۱۱۸/۶ | ۲۲۰/۴ | ۱۱۷/۶ | مهر | |
| ۲۱۸/۹ | ۱۰۰/۹ | ۲۲۷/۶ | ۱۱۸/۳ | ۲۲۶/۶ | ۱۱۶/۷ | آبان | |
| ۲۳۹/۸ | ۱۰۳/۰ | ۲۲۷/۴ | ۱۱۷/۹ | ۲۲۸/۹ | ۱۱۶/۶ | آذر | |
| ۲۳۸/۰ | ۱۱۰/۹ | ۲۴۱/۷ | ۱۲۰/۲ | ۲۴۱/۳ | ۱۱۹/۳ | دی | |
| ۲۶۸/۰ | ۱۲۳/۶ | ۲۵۹/۲ | ۱۲۲/۷ | ۲۶۰/۲ | ۱۲۲/۸ | بهمن | |
| ۲۹۶/۰ | ۱۲۷/۶ | ۳۰۲/۴ | ۱۳۴/۸ | ۳۰۱/۷ | ۱۳۴/۱ | اسفند | |

جدول شماره ۹
تعداد، مبلغ و درصد توزیع چک‌های رمزدار وصولی برحسب استان
اسفندماه ۱۴۰۲

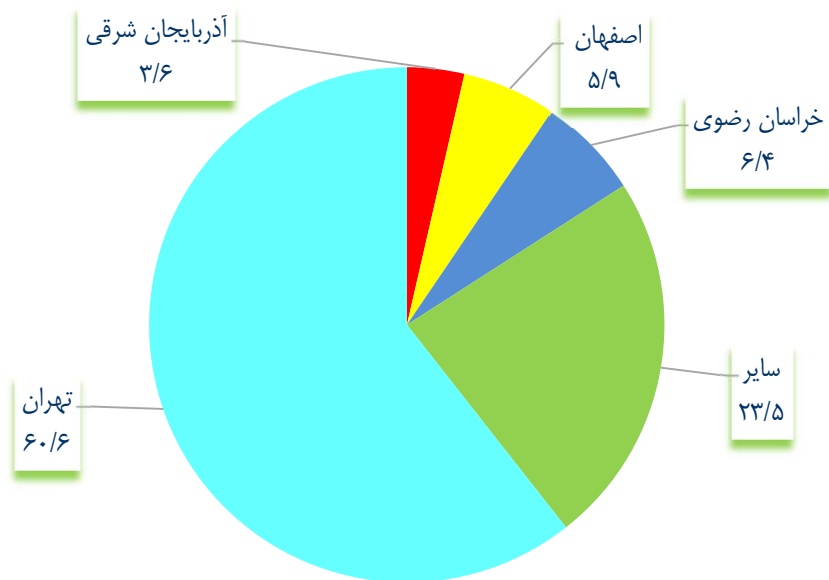
تعداد: صد فقره
مبلغ: میلیارد ریال

| نام استان | تعداد | مبلغ | درصد توزیع تعداد | درصد توزیع مبلغ |
|---------------------|-------|---------|------------------|-----------------|
| کل کشور | ۴۵۳۶ | ۲۶۲۲۹۶۲ | ۱۰۰/۰ | ۱۰۰/۰ |
| آذربایجان شرقی | ۳۶۵ | ۹۴۳۹۶ | ۸/۰ | ۳/۶ |
| آذربایجان غربی | ۱۰۵ | ۲۴۴۲۴ | ۲/۳ | ۰/۹ |
| اردبیل | ۸۸ | ۱۸۶۳۴ | ۱/۹ | ۰/۷ |
| اصفهان | ۴۳۵ | ۱۵۴۲۰۸ | ۹/۶ | ۵/۹ |
| البرز | ۱۴۱ | ۴۵۴۵۹ | ۳/۱ | ۱/۷ |
| ایلام | ۵ | ۲۰۲۸ | ۰/۱ | ۰/۱ |
| بوشهر | ۱۲ | ۷۰۸۹ | ۰/۳ | ۰/۳ |
| تهران | ۱۵۳۷ | ۱۵۸۸۴۵۸ | ۳۳/۹ | ۶۰/۶ |
| چهارمحال و بختیاری | ۱۵ | ۵۵۱۲ | ۰/۳ | ۰/۲ |
| خراسان جنوبی | ۲۱ | ۷۰۰۹ | ۰/۵ | ۰/۳ |
| خراسان رضوی | ۳۹۷ | ۱۶۶۶۵۸ | ۸/۸ | ۶/۴ |
| خراسان شمالی | ۱۴ | ۵۱۹۴ | ۰/۳ | ۰/۲ |
| خوزستان | ۶۹ | ۴۱۷۱۰ | ۱/۵ | ۱/۶ |
| زنجان | ۵۹ | ۱۷۵۰۵ | ۱/۳ | ۰/۷ |
| سمنان | ۲۷ | ۸۴۷۴ | ۰/۶ | ۰/۳ |
| سیستان و بلوچستان | ۱۲ | ۵۸۳۵ | ۰/۳ | ۰/۲ |
| فارس | ۱۴۸ | ۸۳۳۴۲ | ۳/۳ | ۳/۲ |
| قزوین | ۷۷ | ۲۱۰۷۰ | ۱/۷ | ۰/۸ |
| قم | ۱۴۰ | ۴۲۰۳۷ | ۳/۱ | ۱/۶ |
| کردستان | ۳۳ | ۱۳۵۳۶ | ۰/۷ | ۰/۵ |
| کرمان | ۱۱۷ | ۴۵۴۵۰ | ۲/۶ | ۱/۷ |
| کرمانشاه | ۳۶ | ۱۴۵۲۵ | ۰/۸ | ۰/۶ |
| کهگیلویه و بویراحمد | ۶ | ۱۱۵۵ | ۰/۱ | * |
| گلستان | ۳۰ | ۸۹۳۷ | ۰/۷ | ۰/۳ |
| گیلان | ۷۶ | ۲۰۴۶۴ | ۱/۷ | ۰/۸ |
| لرستان | ۲۶ | ۷۴۳۹ | ۰/۶ | ۰/۳ |
| مازندران | ۲۱۰ | ۴۷۱۱۲ | ۴/۶ | ۱/۸ |
| مرکزی | ۸۷ | ۲۴۱۴۹ | ۱/۹ | ۰/۹ |
| هرمزگان | ۲۵ | ۳۰۱۰۰ | ۰/۶ | ۱/۱ |
| همدان | ۹۶ | ۲۲۹۰۲ | ۲/۱ | ۰/۹ |
| یزد | ۱۲۵ | ۴۸۱۵۲ | ۲/۸ | ۱/۸ |

نمودار شماره ۷
درصد توزیع تعداد چک‌های رمزدار وصولی بر حسب استان
اسفندماه ۱۴۰۲



نمودار شماره ۸
درصد توزیع مبلغ چک‌های رمزدار وصولی بر حسب استان
اسفندماه ۱۴۰۲



جدول شماره ۱۰

تعداد، مبلغ و درصد تغییر چک‌های رمزارز وصولی در کل کشور

تعداد: صد فقره

مبلغ: میلیارد ریال

| سال | ماه | تعداد | مبلغ | درصد تغییر نسبت به ماه قبل | | درصد تغییر نسبت به ماه مشابه سال قبل | |
|------|----------|-------|---------|----------------------------|-------|--------------------------------------|-------|
| | | | | تعداد | مبلغ | تعداد | مبلغ |
| ۱۴۰۱ | اسفند | ۵۷۴۹ | ۲۸۳۰۷۸۰ | ۲۸/۷ | ۴۲/۹ | ۸/۹ | ۲۰/۵ |
| ۱۴۰۲ | فروردین | ۲۴۴۱ | ۹۷۷۶۱۴ | -۵۷/۵ | -۶۵/۵ | -۲/۳ | -۳۰/۳ |
| | اردیبهشت | ۳۵۰۸ | ۱۵۵۹۰۷۲ | ۴۳/۷ | ۵۹/۵ | -۱۳/۸ | -۳۶/۶ |
| | خرداد | ۳۴۸۸ | ۱۴۸۱۷۳۳ | -۰/۶ | -۵/۰ | -۲۴/۶ | -۴۹/۱ |
| | تیر | ۳۲۹۰ | ۱۳۴۸۸۱۶ | -۵/۷ | -۹/۰ | -۲۳/۳ | -۳۳/۹ |
| | مرداد | ۳۲۵۵ | ۱۳۹۷۱۳۲ | -۱/۱ | ۳/۶ | -۲۳/۸ | -۳۸/۹ |
| | شهریور | ۲۹۳۸ | ۱۲۶۹۱۳۳ | -۹/۷ | -۹/۲ | -۲۶/۵ | -۱۵/۵ |
| | مهر | ۳۳۷۲ | ۱۴۶۷۷۰۴ | ۱۴/۸ | ۱۵/۶ | -۷/۷ | ۱۵/۶ |
| | آبان | ۳۶۷۱ | ۱۴۴۴۰۳۰ | ۸/۹ | -۱/۶ | -۱۲/۳ | -۱۳/۱ |
| | آذر | ۳۵۲۹ | ۱۴۷۳۲۷۲ | -۳/۹ | ۲/۰ | -۱۷/۱ | -۱۷/۴ |
| | دی | ۳۵۳۰ | ۱۵۵۷۱۳۶ | * | ۵/۷ | -۱۲/۶ | -۱۲/۹ |
| | بهمن | ۳۸۷۵ | ۲۰۸۳۲۷۶ | ۹/۸ | ۳۳/۸ | -۱۳/۲ | ۵/۲ |
| | اسفند | ۴۵۳۶ | ۲۶۲۲۹۶۲ | ۱۷/۱ | ۲۵/۹ | -۲۱/۱ | -۷/۳ |

جدول شماره ۱۱
تعداد و درصد توزیع چک‌های وصولی بر حسب عادی و رمزدار به تفکیک استان
اسفندماه ۱۴۰۲

تعداد: صد فقره

| استان | تعداد | | | درصد توزیع | | |
|---------------------|-------|--------|-------|------------|--------|-------|
| | عادی | رمزدار | کل | عادی | رمزدار | کل |
| کل کشور | ۸۳۲۳۲ | ۴۵۳۶ | ۸۷۷۶۸ | ۹۴/۸ | ۵/۲ | ۱۰۰/۰ |
| آذربایجان شرقی | ۵۴۱۳ | ۳۶۵ | ۵۷۷۸ | ۹۳/۷ | ۶/۳ | ۱۰۰/۰ |
| آذربایجان غربی | ۲۰۳۶ | ۱۰۵ | ۲۱۴۱ | ۹۵/۱ | ۴/۹ | ۱۰۰/۰ |
| اردبیل | ۱۰۵۱ | ۸۸ | ۱۱۳۹ | ۹۲/۳ | ۷/۷ | ۱۰۰/۰ |
| اصفهان | ۹۱۳۰ | ۴۳۵ | ۹۵۶۵ | ۹۵/۵ | ۴/۵ | ۱۰۰/۰ |
| البرز | ۲۵۸۴ | ۱۴۱ | ۲۷۲۵ | ۹۴/۸ | ۵/۲ | ۱۰۰/۰ |
| ایلام | ۷۲ | ۵ | ۷۷ | ۹۳/۵ | ۶/۵ | ۱۰۰/۰ |
| بوشهر | ۴۲۴ | ۱۲ | ۴۳۶ | ۹۷/۲ | ۲/۸ | ۱۰۰/۰ |
| تهران | ۲۷۳۸۸ | ۱۵۳۷ | ۲۸۹۲۵ | ۹۴/۷ | ۵/۳ | ۱۰۰/۰ |
| چهارمحال و بختیاری | ۴۵۲ | ۱۵ | ۴۶۷ | ۹۶/۸ | ۳/۲ | ۱۰۰/۰ |
| خراسان جنوبی | ۵۱۳ | ۲۱ | ۵۳۴ | ۹۶/۱ | ۳/۹ | ۱۰۰/۰ |
| خراسان رضوی | ۵۸۴۰ | ۳۹۷ | ۶۲۳۷ | ۹۳/۶ | ۶/۴ | ۱۰۰/۰ |
| خراسان شمالی | ۱۸۷ | ۱۴ | ۲۰۱ | ۹۳/۰ | ۷/۰ | ۱۰۰/۰ |
| خوزستان | ۱۲۸۰ | ۶۹ | ۱۳۴۹ | ۹۴/۹ | ۵/۱ | ۱۰۰/۰ |
| زنجان | ۸۱۷ | ۵۹ | ۸۷۶ | ۹۳/۳ | ۶/۷ | ۱۰۰/۰ |
| سمنان | ۸۵۹ | ۲۷ | ۸۸۶ | ۹۷/۰ | ۳/۰ | ۱۰۰/۰ |
| سیستان و بلوچستان | ۱۸۴ | ۱۲ | ۱۹۶ | ۹۳/۹ | ۶/۱ | ۱۰۰/۰ |
| فارس | ۲۵۳۴ | ۱۴۸ | ۲۶۸۲ | ۹۴/۵ | ۵/۵ | ۱۰۰/۰ |
| قزوین | ۱۳۸۹ | ۷۷ | ۱۴۶۶ | ۹۴/۷ | ۵/۳ | ۱۰۰/۰ |
| قم | ۲۷۹۷ | ۱۴۰ | ۲۹۳۷ | ۹۵/۲ | ۴/۸ | ۱۰۰/۰ |
| کردستان | ۶۲۶ | ۳۳ | ۶۵۹ | ۹۵/۰ | ۵/۰ | ۱۰۰/۰ |
| کرمان | ۱۸۴۷ | ۱۱۷ | ۱۹۶۴ | ۹۴/۰ | ۶/۰ | ۱۰۰/۰ |
| کرمانشاه | ۴۵۵ | ۳۶ | ۴۹۱ | ۹۲/۷ | ۷/۳ | ۱۰۰/۰ |
| کهگیلویه و بویراحمد | ۷۵ | ۶ | ۸۱ | ۹۲/۶ | ۷/۴ | ۱۰۰/۰ |
| گلستان | ۸۱۸ | ۳۰ | ۸۴۸ | ۹۶/۵ | ۳/۵ | ۱۰۰/۰ |
| گیلان | ۲۲۶۹ | ۷۶ | ۲۳۴۵ | ۹۶/۸ | ۳/۲ | ۱۰۰/۰ |
| لرستان | ۳۴۴ | ۲۶ | ۳۷۰ | ۹۳/۰ | ۷/۰ | ۱۰۰/۰ |
| مازندران | ۴۱۵۱ | ۲۱۰ | ۴۳۶۱ | ۹۵/۲ | ۴/۸ | ۱۰۰/۰ |
| مرکزی | ۱۳۵۲ | ۸۷ | ۱۴۳۹ | ۹۴/۰ | ۶/۰ | ۱۰۰/۰ |
| هرمزگان | ۵۵۳ | ۲۵ | ۵۷۸ | ۹۵/۷ | ۴/۳ | ۱۰۰/۰ |
| همدان | ۱۱۵۴ | ۹۶ | ۱۲۵۰ | ۹۲/۳ | ۷/۷ | ۱۰۰/۰ |
| یزد | ۴۶۳۸ | ۱۲۵ | ۴۷۶۳ | ۹۷/۴ | ۲/۶ | ۱۰۰/۰ |

جدول شماره ۱۲
مبلغ و درصد توزیع چک‌های وصولی بر حسب عادی و رمزدار به تفکیک استان
اسفندماه ۱۴۰۲

مبلغ: میلیارد ریال

| درصد توزیع | | | مبلغ | | | استان |
|------------|--------|------|---------|---------|---------|---------------------|
| کل | رمزدار | عادی | کل | رمزدار | عادی | |
| ۱۰۰/۰ | ۳۰/۰ | ۷۰/۰ | ۸۷۳۴۴۰۸ | ۲۶۲۲۹۶۲ | ۶۱۱۱۴۴۶ | کل کشور |
| ۱۰۰/۰ | ۲۶/۰ | ۷۴/۰ | ۳۶۲۹۱۷ | ۹۴۳۹۶ | ۲۶۸۵۲۱ | آذربایجان شرقی |
| ۱۰۰/۰ | ۱۸/۰ | ۸۲/۰ | ۱۳۶۰۱۱ | ۲۴۴۳۴ | ۱۱۱۵۸۷ | آذربایجان غربی |
| ۱۰۰/۰ | ۳۰/۴ | ۶۹/۶ | ۶۱۲۷۳ | ۱۸۶۳۴ | ۴۲۶۳۹ | اردبیل |
| ۱۰۰/۰ | ۲۵/۲ | ۷۴/۸ | ۶۱۲۲۶۳ | ۱۵۴۲۰۸ | ۴۵۸۰۵۵ | اصفهان |
| ۱۰۰/۰ | ۱۴/۶ | ۸۵/۴ | ۳۱۱۲۱۸ | ۴۵۴۵۹ | ۲۶۵۷۵۹ | البرز |
| ۱۰۰/۰ | ۳۵/۶ | ۶۴/۴ | ۵۷۰۲ | ۲۰۲۸ | ۳۶۷۴ | ایلام |
| ۱۰۰/۰ | ۲۰/۴ | ۷۹/۶ | ۳۴۷۰۵ | ۷۰۸۹ | ۲۷۶۱۶ | بوشهر |
| ۱۰۰/۰ | ۳۳/۹ | ۶۶/۱ | ۴۶۸۱۶۰۳ | ۱۵۸۸۴۵۸ | ۳۰۹۳۱۴۵ | تهران |
| ۱۰۰/۰ | ۱۸/۰ | ۸۲/۰ | ۳۰۶۱۶ | ۵۵۱۲ | ۲۵۱۰۴ | چهارمحال و بختیاری |
| ۱۰۰/۰ | ۲۹/۸ | ۷۰/۲ | ۲۳۵۵۶ | ۷۰۰۹ | ۱۶۵۴۷ | خراسان جنوبی |
| ۱۰۰/۰ | ۳۴/۵ | ۶۵/۵ | ۴۸۳۵۸۲ | ۱۶۶۶۵۸ | ۳۱۶۹۳۴ | خراسان رضوی |
| ۱۰۰/۰ | ۳۰/۴ | ۶۹/۶ | ۱۷۰۹۴ | ۵۱۹۴ | ۱۱۹۰۰ | خراسان شمالی |
| ۱۰۰/۰ | ۳۱/۰ | ۶۹/۰ | ۱۳۴۶۳۹ | ۴۱۷۱۰ | ۹۲۹۲۹ | خوزستان |
| ۱۰۰/۰ | ۲۵/۸ | ۷۴/۲ | ۶۷۷۶۳ | ۱۷۵۰۵ | ۵۰۲۵۸ | زنجان |
| ۱۰۰/۰ | ۱۴/۷ | ۸۵/۳ | ۵۷۷۰۱ | ۸۴۷۴ | ۴۹۲۲۷ | سمنان |
| ۱۰۰/۰ | ۳۰/۶ | ۶۹/۴ | ۱۹۰۸۰ | ۵۸۳۵ | ۱۳۲۴۵ | سیستان و بلوچستان |
| ۱۰۰/۰ | ۳۰/۰ | ۷۰/۰ | ۲۷۸۰۵۶ | ۸۳۳۴۲ | ۱۹۴۷۱۴ | فارس |
| ۱۰۰/۰ | ۱۹/۹ | ۸۰/۱ | ۱۰۶۱۴۶ | ۲۱۰۷۰ | ۸۵۰۷۶ | قزوین |
| ۱۰۰/۰ | ۳۰/۹ | ۶۹/۱ | ۱۳۶۲۲۶ | ۴۲۰۳۷ | ۹۴۱۸۹ | قم |
| ۱۰۰/۰ | ۲۹/۷ | ۷۰/۳ | ۴۵۶۱۵ | ۱۳۵۳۶ | ۳۲۰۷۹ | کردستان |
| ۱۰۰/۰ | ۳۵/۹ | ۶۴/۱ | ۱۲۶۶۷۲ | ۴۵۴۵۰ | ۸۱۲۲۲ | کرمان |
| ۱۰۰/۰ | ۳۶/۰ | ۶۴/۰ | ۴۰۳۶۵ | ۱۴۵۲۵ | ۲۵۸۴۰ | کرمانشاه |
| ۱۰۰/۰ | ۲۵/۲ | ۷۴/۸ | ۴۵۸۰ | ۱۱۵۵ | ۳۴۲۵ | کهگیلویه و بویراحمد |
| ۱۰۰/۰ | ۱۸/۰ | ۸۲/۰ | ۴۹۵۳۶ | ۸۹۳۷ | ۴۰۵۹۹ | گلستان |
| ۱۰۰/۰ | ۱۴/۲ | ۸۵/۸ | ۱۴۴۵۸۸ | ۲۰۴۶۴ | ۱۲۴۱۲۴ | گیلان |
| ۱۰۰/۰ | ۲۶/۵ | ۷۳/۵ | ۲۸۰۷۱ | ۷۴۳۹ | ۲۰۶۳۲ | لرستان |
| ۱۰۰/۰ | ۱۶/۸ | ۸۳/۲ | ۲۸۱۰۸۶ | ۴۷۱۱۲ | ۲۳۳۹۷۴ | مازندران |
| ۱۰۰/۰ | ۲۳/۴ | ۷۶/۶ | ۱۰۳۱۷۷ | ۲۴۱۴۹ | ۷۹۰۲۸ | مرکزی |
| ۱۰۰/۰ | ۳۷/۴ | ۶۲/۶ | ۸۰۵۳۶ | ۳۰۱۰۰ | ۵۰۴۳۶ | هرمزگان |
| ۱۰۰/۰ | ۳۰/۱ | ۶۹/۹ | ۷۶۱۴۱ | ۲۲۹۰۲ | ۵۳۲۳۹ | همدان |
| ۱۰۰/۰ | ۲۴/۸ | ۷۵/۲ | ۱۹۳۸۹۰ | ۴۸۱۵۲ | ۱۴۵۷۳۸ | یزد |