



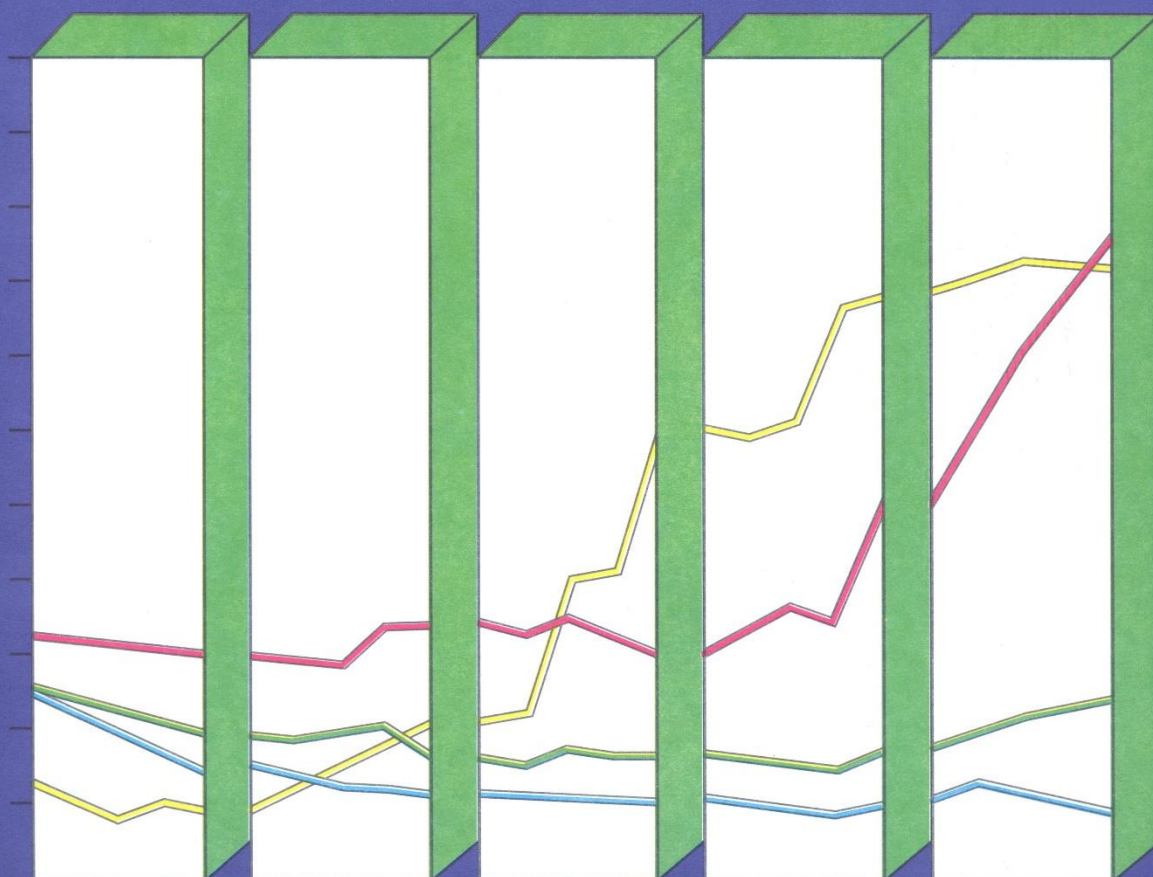
بانک مرکزی جمهوری اسلامی ایران

مدیریت کل آمارهای اقتصادی

اداره آمار اقتصادی

آمارچک‌های مبادله‌ای

فروردین ماه ۱۴۰۳





بانک مرکزی جمهوری اسلامی ایران

مدیریت کل آمارهای اقتصادی

اداره آمار اقتصادی

دایره شاخص‌های اقتصادی

آمار چک‌های مبادله‌ای فروردین ماه ۱۴۰۳

«نقل مطالب فقط با ذکر مأخذ مجاز است»

اردیبهشت ماه ۱۴۰۳

www.cbi.ir

بسمه تعالی

خلاصه نتایج چک‌های عادی مبادله‌ای در سامانه چکاوک

| نسبت مبلغ چک‌های برگشتی به مبادله‌ای (درصد) | مبلغ (هزار میلیارد ریال) | | نسبت تعداد چک‌های برگشتی به مبادله‌ای (درصد) | تعداد (هزار فقره) | | |
|---|--------------------------|-------|--|-------------------|-------|---------------|
| | برگشتی | وصولی | | برگشتی | وصولی | |
| ۸/۷ | ۵۱۱ | ۵۳۶۷ | ۷/۰ | ۶۰۷ | ۸۰۱۴ | اسفند ۱۴۰۱ |
| ۹/۵ | ۳۱۱ | ۲۹۷۲ | ۷/۰ | ۴۵۱ | ۵۹۹۸ | فروردین ۱۴۰۲ |
| ۱۰/۷ | ۵۱۳ | ۴۳۰۰ | ۷/۸ | ۶۰۰ | ۷۰۷۹ | اردیبهشت ۱۴۰۲ |
| ۱۱/۶ | ۵۸۵ | ۴۴۵۱ | ۸/۳ | ۶۵۹ | ۷۲۵۲ | خرداد ۱۴۰۲ |
| ۱۲/۷ | ۶۱۱ | ۴۲۱۷ | ۸/۸ | ۶۸۱ | ۷۱۰۰ | تیر ۱۴۰۲ |
| ۱۳/۳ | ۶۵۶ | ۴۲۹۶ | ۹/۱ | ۷۲۷ | ۷۲۷۳ | مرداد ۱۴۰۲ |
| ۱۲/۹ | ۶۱۰ | ۴۱۱۲ | ۸/۶ | ۶۴۱ | ۶۸۰۴ | شهریور ۱۴۰۲ |
| ۱۲/۳ | ۶۲۲ | ۴۴۳۷ | ۸/۳ | ۶۶۱ | ۷۳۲۴ | مهر ۱۴۰۲ |
| ۱۱/۶ | ۶۰۱ | ۴۵۹۹ | ۷/۹ | ۶۲۴ | ۷۳۰۲ | آبان ۱۴۰۲ |
| ۱۲/۵ | ۶۵۹ | ۴۵۹۴ | ۸/۰ | ۶۳۷ | ۷۲۸۱ | آذر ۱۴۰۲ |
| ۱۱/۸ | ۶۵۴ | ۴۸۸۵ | ۸/۴ | ۶۸۵ | ۷۴۲۲ | دی ۱۴۰۲ |
| ۱۲/۳ | ۷۳۶ | ۵۲۳۷ | ۹/۲ | ۷۶۴ | ۷۵۷۸ | بهمن ۱۴۰۲ |
| ۱۱/۷ | ۸۱۳ | ۶۱۱۱ | ۸/۷ | ۷۸۹ | ۸۳۲۳ | اسفند ۱۴۰۲ |
| ۱۱/۶ | ۴۴۶ | ۳۴۱۰ | ۸/۳ | ۵۲۹ | ۵۸۱۰ | فروردین ۱۴۰۳ |

مقدمه

چک به عنوان یکی از ابزارهای مهم نظام پرداخت، همواره نقش قابل توجهی در تسویه مبادلات خرد و کلان جامعه داشته است. لیکن طی دو دهه اخیر به دلیل تداوم توسعه سامانه‌ها و تجهیزات پرداخت الکترونیکی، تراکنش‌های پردازش‌شده از طریق این ابزارها و سامانه‌ها رشد متناسبی داشته، لذا ابزارهای پرداخت الکترونیکی به مرور زمان جایگزین ابزارهای پرداخت سنتی نظیر اسکناس و مسکوک و انواع چک شده است. با این وجود، به دلیل اهمیت کارکرد و امتیاز چک و به‌ویژه جایگاه اعتباری آن در مبادلات کشور، این ابزار پرداخت هنوز هم از مهم‌ترین ابزارهای نظام پرداخت کشور محسوب می‌شود.

آمار چک‌های برگشتی تا آذرماه سال ۱۳۹۳ در سطح استان تهران با استفاده از اطلاعات اتاق پاپای اسناد بانکی تهیه و در گزارش شاخص‌های ماهانه اقتصادی منتشر می‌شد. با راه‌اندازی سامانه چکاوک، در سال ۱۳۹۵ گزارش آمار چک‌های مبادله‌ای براساس اطلاعات سامانه مذکور برای کلیه استان‌های کشور تهیه شد. این اطلاعات از فروردین‌ماه ۱۳۹۶ در پایگاه اطلاع‌رسانی بانک مرکزی در دسترس است.

لازم به ذکر است این گزارش مربوط به چک‌های بین بانکی است و چک‌های درون بانکی را شامل نمی‌شود.

علائم

θ درصد تغییر قابل محاسبه نیست یا نامعین است.

. . عدد در دسترس نیست.

* عدد نزدیک صفر است.

توضیحات

- در جداول، اختلاف جزئی در جمع ناشی از سراسر است (رند) کردن اعداد است.

تعاریف و مفاهیم

چک

بر اساس ماده ۳۱۰ قانون تجارت، چک نوشته‌ای است که به‌موجب آن صادرکننده، وجوهی را که نزد محال‌علیه دارد کلاً یا بعضاً مسترد یا به دیگری واگذار می‌نماید. چک‌ها انواع متفاوتی دارند که در این گزارش منظور از چک، چک‌های عادی است.

چک عادی

به چکی اطلاق می‌شود که اشخاص، عهده بانک‌ها به حساب جاری خود صادر نموده و دارنده آن تضمینی جز اعتبار صادرکننده آن ندارد. گیرنده وجه چک ممکن است خود صادرکننده یا حامل چک بوده و یا این که چک در وجه شخص معین و یا به حواله‌کرد آن شخص صادر شده باشد.

چک وصولی

به چکی اطلاق می‌شود که صحت آن مورد تایید بانک عهده بوده و بانک نسبت به پرداخت آن اقدام نموده است.

چک برگشتی

به چکی اطلاق می‌شود که در هنگام ارائه به بانک جهت وصول، به دلایل ذیل غیرقابل پرداخت باشد:

- امضا مطابقت ندارد.
 - نقص امضا دارد.
 - تاریخ عددی و حروفی مغایرت دارد.
 - امضای چک مخدوش است.
 - مندرجات چک مخدوش است.
 - مبلغ حروفی با عددی چک مغایر است.
 - حساب مورد نظر مسدود است (حسب درخواست مشتری).
 - حساب مورد نظر مسدود است (حسب دستور مرجع قضایی).
 - چک با این سری و سریال مسدود است.
 - حساب دارای کسر موجودی است.
 - حساب مورد نظر فاقد موجودی است.
- اعلامیه عدم پرداخت این قبیل چک‌ها با درخواست مشتری صادر می‌شود.

چک رمزدار

به چکی اطلاق می‌شود که بنا به درخواست مشتری و به نام اشخاص حقیقی یا حقوقی توسط بانک حسب مورد به عهده همان بانک یا شعب آن و یا بر عهده سایر بانکها (چک رمزدار بین بانکی) برای تسهیل و تسریع در نقل و انتقال وجوه بین بانکی صادر گردیده و پرداخت وجه آن توسط بانک صادرکننده تضمین می‌شود.

چک واگذاری

به چکی اطلاق می‌شود که برای دریافت وجه مندرج در آن و به منظور بررسی و پرداخت وجه به بانک عهده ارجاع داده می‌شود.

چک عودتی

در چک‌های رمزدار به چکی اطلاق می‌شود که در هنگام ارائه به بانک جهت وصول به عللی مشابه با چک‌های برگشتی یا دلایل دیگری قابل پرداخت نباشد.

چک‌های مبادله‌ای

در چک‌های عادی، به مجموع چک‌های وصولی و برگشتی بین بانکی و در چک‌های رمزدار، به مجموع چک‌های وصولی و عودتی بین بانکی بر اساس سامانه چکاوک اطلاق می‌شود.

سامانه انتقال تصویر چک (چکاوک)

در سال ۱۳۹۱ شورای پول و اعتبار طی مصوبه‌ای طراحی و پیاده‌سازی سامانه چکاوک را با هدف ساکن‌سازی لاشه چک و با قابلیت پذیرش و پردازش الکترونیکی چک‌های کاغذی بین بانکی و انجام تراکنش‌های الکترونیکی با استفاده از سامانه پایاپای الکترونیکی (پایا) الزامی اعلام کرد.

در این خصوص بانک مرکزی از مهرماه سال ۱۳۹۳، سیستم انتقال تصویر چک (چکاوک) را به‌عنوان یکی دیگر از سیستم‌های پیش‌بینی‌شده در طرح استقرار نظام جامع پرداخت تا پایان خردادماه ۱۳۹۴ در کلیه استان‌های کشور عملیاتی نمود. این سیستم، با استفاده از سامانه پایاپای الکترونیکی (پایا) جهت انتقال الکترونیکی تصویر، داده‌ها، اطلاعات چک و تسویه بین بانکی با هدف حذف فیزیکی چک‌ها بین شعب و واحدهای بانکی و به تبع آن کاهش مدت زمان تسویه چک‌ها، اعمال نظارت متمرکز توسط بانک مرکزی و بانک‌ها بر جریان گردش وجوه و اعمال کنترل‌های قانونی و مقرراتی، یکی از اجزای مهم نظام جامع پرداخت محسوب می‌شود.

خلاصه آمار چک‌های مبادله‌ای در فروردین‌ماه ۱۴۰۳

در این گزارش خلاصه‌ای از آمار چک‌های مبادله‌ای، وصولی و برگشتی بر اساس اطلاعات سامانه انتقال تصویر چک (چکاوک) در فروردین‌ماه ۱۴۰۳ به شرح ذیل ارائه می‌شود:

چک‌های مبادله‌ای

در فروردین‌ماه ۱۴۰۳، در کل کشور بیش از $\frac{6}{3}$ میلیون فقره چک به ارزشی بیش از ۳۸۵۵ هزار میلیارد ریال مبادله شده است که نسبت به ماه قبل از نظر تعداد و مبلغ به ترتیب $\frac{30}{4}$ درصد و $\frac{44}{3}$ درصد کاهش نشان می‌دهد (جدول شماره ۱ و ۷).

در ماه مورد گزارش در استان تهران بیش از $\frac{1}{8}$ میلیون فقره چک به ارزشی حدود ۱۷۱۸ هزار میلیارد ریال مبادله شد (جدول شماره ۱).

در فروردین‌ماه ۱۴۰۳، $\frac{47}{10}$ درصد از تعداد چک‌های مبادله‌ای کل کشور در سه استان تهران ($\frac{29}{10}$ درصد)، اصفهان ($\frac{10}{3}$ درصد) و خراسان رضوی ($\frac{7}{7}$ درصد) مبادله شده است که بیشترین سهم را در مقایسه با سایر استان‌ها دارا بوده‌اند.

در ماه مذکور $\frac{58}{3}$ درصد از ارزش چک‌های فوق در سه استان تهران ($\frac{44}{6}$ درصد)، اصفهان ($\frac{7}{4}$ درصد) و خراسان رضوی ($\frac{6}{3}$ درصد) مبادله گردیده است که بیشترین سهم را در مقایسه با سایر استان‌ها دارا بوده‌اند. (جدول شماره ۲)

چک‌های وصولی

در فروردین‌ماه ۱۴۰۳، در کل کشور بیش از $\frac{5}{8}$ میلیون فقره چک به ارزشی حدود ۳۴۱۰ هزار میلیارد ریال وصول شده است که نسبت به ماه قبل از نظر تعداد و مبلغ به ترتیب $\frac{30}{2}$ درصد و $\frac{44}{2}$ درصد کاهش نشان می‌دهد (جدول شماره ۱ و ۷).

در ماه مذکور از کل تعداد و مبلغ چک‌های مبادله شده به ترتیب $\frac{91}{7}$ درصد و $\frac{88}{4}$ درصد وصول شده است. درصد تعداد و مبلغ چک‌های وصول شده در اسفندماه ۱۴۰۲ به ترتیب معادل $\frac{91}{3}$ درصد و $\frac{88}{3}$ درصد و در فروردین‌ماه ۱۴۰۲ به ترتیب برابر $\frac{93}{10}$ درصد و $\frac{90}{5}$ درصد بوده است (جدول شماره ۳ و ۶).

در فروردین‌ماه ۱۴۰۳، در استان تهران حدود $\frac{1}{7}$ میلیون فقره چک به ارزشی حدود ۱۵۳۳ هزار میلیارد ریال وصول شد که از نظر تعداد $\frac{91}{6}$ درصد و از نظر ارزش $\frac{89}{2}$ درصد از کل چک‌های مبادله‌ای وصول شده است (جدول شماره ۱ و ۳).

در ماه مذکور در بین سایر استان‌های کشور، بیشترین نسبت تعداد چک‌های وصولی به کل چک‌های مبادله‌ای در استان، به ترتیب به استان‌های گیلان (۹۴/۰ درصد)، گلستان (۹۳/۱ درصد) و کرمانشاه (۹۳/۰ درصد) اختصاص یافته است و استان‌های کهگیلویه و بویراحمد (۸۷/۸ درصد)، کردستان (۸۸/۹ درصد) و آذربایجان غربی (۸۹/۵ درصد) پایین‌ترین نسبت تعداد چک‌های وصولی به کل چک‌های مبادله شده در استان را به خود اختصاص داده‌اند.

در ماه مورد بررسی در بین سایر استان‌های کشور، بیشترین نسبت ارزش چک‌های وصولی به کل ارزش چک‌های مبادله‌ای در استان، به ترتیب به استان‌های زنجان و گیلان (هر کدام ۹۰/۹ درصد)، ایلام (۹۰/۲ درصد) و خوزستان و گلستان (هر کدام ۸۹/۹ درصد) اختصاص یافته است و استان‌های اردبیل (۷۹/۵ درصد)، چهارمحال و بختیاری (۸۱/۹ درصد) و کهگیلویه و بویراحمد (۸۲/۵ درصد) کمترین نسبت ارزش چک‌های وصولی به کل ارزش چک‌های مبادله شده در استان را به خود اختصاص داده‌اند. (جدول شماره ۳)

چک‌های برگشتی

در فروردین‌ماه ۱۴۰۳، در کل کشور حدود ۵۲۹ هزار فقره چک به ارزشی حدود ۴۴۶ هزار میلیارد ریال برگشت داده شده است که نسبت به ماه قبل از نظر تعداد و مبلغ به ترتیب ۳۳/۰ درصد و ۴۵/۲ درصد کاهش نشان می‌دهد (جداول شماره ۱ و ۷).

در ماه مذکور از کل تعداد و مبلغ چک‌های مبادله شده به ترتیب ۸/۳ درصد و ۱۱/۶ درصد برگشت داده شده است. درصد تعداد و مبلغ چک‌های برگشت داده شده در اسفندماه ۱۴۰۲ به ترتیب معادل ۸/۷ درصد و ۱۱/۷ درصد و در فروردین‌ماه سال ۱۴۰۲ به ترتیب برابر ۷/۰ درصد و ۹/۵ درصد بوده است (جداول شماره ۳ و ۶).

در ماه مورد گزارش در استان تهران حدود ۱۵۴ هزار فقره چک به ارزشی حدود ۱۸۵ هزار میلیارد ریال برگشت داده شد که از نظر تعداد ۸/۴ درصد و از نظر ارزش ۱۰/۸ درصد از کل چک‌های مبادله‌ای برگشت داده شده است (جداول شماره ۱ و ۳).

در ماه مذکور در بین سایر استان‌های کشور، بیشترین نسبت تعداد چک‌های برگشتی به کل چک‌های مبادله‌ای در استان، به ترتیب به استان‌های کهگیلویه و بویراحمد (۱۲/۲ درصد)، کردستان (۱۱/۱ درصد) و آذربایجان غربی (۱۰/۵ درصد) اختصاص یافته است و استان‌های گیلان (۶/۰ درصد)، گلستان (۶/۹ درصد) و کرمانشاه (۷/۰ درصد) پایین‌ترین نسبت تعداد چک‌های برگشتی به کل تعداد چک‌های مبادله شده در استان را به خود اختصاص داده‌اند.

در ماه مورد بررسی در بین سایر استان‌های کشور، بیشترین نسبت ارزش چک‌های برگشتی به کل ارزش چک‌های مبادله شده در استان، به ترتیب به استان‌های اردبیل (۲۰/۵ درصد)، چهارمحال و بختیاری (۱۸/۱ درصد) و کهگیلویه و بویراحمد (۱۷/۵ درصد) اختصاص یافته است و استان‌های زنجان و گیلان (هر کدام ۹/۱ درصد)، ایلام (۹/۸ درصد) و خوزستان و گلستان (هر کدام ۱۰/۱ درصد) کمترین نسبت ارزش چک‌های برگشتی به کل ارزش چک‌های مبادله شده در استان را به خود اختصاص داده‌اند. (جدول شماره ۳)

چک‌های برگشتی به تفکیک علل

در فروردین‌ماه ۱۴۰۳، در کل کشور حدود ۵۱۵ هزار فقره چک به ارزشی حدود ۴۳۳ هزار میلیارد ریال به دلایل کسری یا فقدان موجودی برگشت داده شده است. در واقع در کل کشور از نظر تعداد ۹۷/۴ و از نظر ارزش ۹۷/۲ درصد از کل چک‌های برگشتی به دلایل کسری یا فقدان موجودی بوده است.

در ماه مورد بررسی در استان تهران بیش از ۱۴۹ هزار فقره چک به ارزشی بیش از ۱۷۸ هزار میلیارد ریال به دلایل کسری یا فقدان موجودی برگشت داده شده است. در واقع در استان تهران از نظر تعداد ۹۷/۰ و از نظر ارزش ۹۶/۴ درصد از کل چک‌های برگشتی به دلایل کسری یا فقدان موجودی بوده است. (جداول شماره ۴ و ۵)

در ماه مورد بررسی در بین سایر استان‌های کشور، بیشترین نسبت تعداد چک‌های برگشتی به دلایل کسری یا فقدان موجودی به کل تعداد چک‌های برگشتی در استان، به ترتیب به استان‌های چهارمحال و بختیاری و زنجان (هر کدام ۹۸/۴ درصد)، اصفهان، خراسان جنوبی، کردستان و یزد (هر کدام ۹۸/۲ درصد) و لرستان (۹۸/۱ درصد) اختصاص یافته است و استان‌های سیستان و بلوچستان (۹۵/۸ درصد)، فارس (۹۶/۳ درصد) و خوزستان (۹۶/۶ درصد) کمترین نسبت تعداد چک‌های برگشتی به دلایل کسری یا فقدان موجودی به کل تعداد چک‌های برگشتی در استان را به خود اختصاص داده است.

در ماه مذکور در بین سایر استان‌های کشور، بیشترین نسبت ارزش چک‌های برگشتی به دلایل کسری یا فقدان موجودی به کل ارزش چک‌های برگشتی در استان، به ترتیب به استان‌های ایلام و چهارمحال و بختیاری (هر کدام ۹۹/۴ درصد)، بوشهر و خراسان جنوبی (هر کدام ۹۸/۸ درصد) و خراسان شمالی و سمنان (هر کدام ۹۸/۶ درصد) اختصاص یافته است و استان‌های خوزستان (۹۲/۹ درصد)، سیستان و بلوچستان (۹۵/۶ درصد) و البرز (۹۶/۹ درصد) کمترین نسبت ارزش چک‌های برگشتی به دلایل کسری یا فقدان موجودی به کل ارزش چک‌های برگشتی در استان را به خود اختصاص داده است. (جدول شماره ۵)

چک‌های رمزدار وصولی

در فروردین‌ماه ۱۴۰۳، در کل کشور بیش از ۲۰۰ هزار فقره چک رمزدار به ارزشی حدود ۱۰۱۰ هزار میلیارد ریال وصول شد که نسبت به ماه قبل از نظر تعداد و مبلغ به ترتیب ۵۵/۸ درصد و ۶۱/۵ درصد کاهش داشته است (جدول شماره ۹ و ۱۰).

در ماه مورد بررسی در استان تهران بیش از ۵۷ هزار فقره چک رمزدار به ارزشی حدود ۵۸۰ هزار میلیارد ریال وصول شد.

در ماه مذکور ۴۸/۶ درصد از تعداد چک‌های رمزدار وصولی در سه استان تهران (۲۸/۶ درصد)، خراسان رضوی (۱۰/۶ درصد) و اصفهان (۹/۴ درصد) وصول شده است که بیشترین سهم را در مقایسه با سایر استان‌ها دارا بوده‌اند.

همچنین ۷۱/۲ درصد از ارزش چک‌های مورد اشاره، در استان‌های تهران (۵۷/۴ درصد)، خراسان رضوی (۸/۲ درصد) و اصفهان (۵/۶ درصد) وصول شده است. (جدول شماره ۹)

چک‌های وصولی بر حسب عادی و رمزدار

در فروردین‌ماه ۱۴۰۳، در کل کشور بیش از ۶/۰ میلیون فقره چک وصول شد که از این تعداد بیش از ۵/۸ میلیون فقره عادی و بالغ بر ۰/۲ میلیون فقره رمزدار بوده است. بر این اساس در کل کشور ۹۶/۷ درصد از کل تعداد چک‌های وصولی، عادی و ۳/۳ درصد رمزدار بوده است (جدول شماره ۱۱).

در ماه مورد بررسی در کل کشور حدود ۴۴۲۰ هزار میلیارد ریال چک وصول شد که حدود ۳۴۱۰ هزار میلیارد ریال آن چک عادی و حدود ۱۰۱۰ هزار میلیارد ریال چک رمزدار می‌باشد. به عبارتی در کل کشور ۷۷/۲ درصد از کل ارزش چک‌های وصولی، عادی و ۲۲/۸ درصد رمزدار بوده است (جدول شماره ۱۲).

جدول شماره ۱
تعداد و مبلغ چک‌های مبادله‌ای، وصولی و برگشتی به تفکیک استان
فروردین ماه ۱۴۰۳

تعداد: صد فقره

مبلغ: میلیارد ریال

| نام استان | مبادله‌ای | | وصولی | | برگشتی | |
|---------------------|-----------|---------|-------|---------|--------|--------|
| | تعداد | مبلغ | تعداد | مبلغ | تعداد | مبلغ |
| کل کشور | ۶۳۳۸۹ | ۳۸۵۵۴۹۴ | ۵۸۱۰۲ | ۳۴۰۹۹۴۱ | ۵۲۸۷ | ۴۴۵۵۵۳ |
| آذربایجان شرقی | ۴۱۰۰ | ۱۸۸۸۰۵ | ۳۷۱۰ | ۱۶۵۱۱۳ | ۳۹۰ | ۲۳۶۹۲ |
| آذربایجان غربی | ۱۷۳۸ | ۹۲۵۰۰ | ۱۵۵۶ | ۷۸۵۵۴ | ۱۸۲ | ۱۳۹۴۶ |
| اردبیل | ۹۴۵ | ۳۹۸۸۷ | ۸۴۹ | ۳۱۷۲۸ | ۹۶ | ۸۱۵۹ |
| اصفهان | ۶۵۱۷ | ۲۸۵۵۲۴ | ۵۹۶۵ | ۲۵۳۷۰۸ | ۵۵۲ | ۳۱۸۱۶ |
| البرز | ۱۷۳۶ | ۱۴۴۱۸۲ | ۱۵۹۷ | ۱۲۸۷۲۱ | ۱۳۹ | ۱۵۴۶۱ |
| ایلام | ۷۶ | ۴۱۸۳ | ۷۰ | ۳۷۷۵ | ۶ | ۴۰۸ |
| بوشهر | ۳۶۵ | ۲۲۸۱۰ | ۳۳۷ | ۲۰۱۳۱ | ۲۸ | ۲۶۷۹ |
| تهران | ۱۸۳۶۷ | ۱۷۱۷۶۶۱ | ۱۶۸۳۰ | ۱۵۳۲۷۶۰ | ۱۵۳۷ | ۱۸۴۹۰۱ |
| چهارمحال و بختیاری | ۳۷۲ | ۱۸۹۵۶ | ۳۳۹ | ۱۵۵۳۰ | ۳۳ | ۳۴۲۶ |
| خراسان جنوبی | ۴۲۲ | ۱۳۸۱۹ | ۳۹۲ | ۱۱۶۸۲ | ۳۰ | ۲۱۳۷ |
| خراسان رضوی | ۴۸۸۱ | ۲۴۱۴۵۵ | ۴۴۶۴ | ۲۱۱۹۶۰ | ۴۱۷ | ۲۹۴۹۵ |
| خراسان شمالی | ۱۸۶ | ۸۹۳۸ | ۱۶۸ | ۷۷۳۳ | ۱۸ | ۱۲۰۵ |
| خوزستان | ۱۱۹۱ | ۶۸۴۶۸ | ۱۱۰۴ | ۶۱۵۳۲ | ۸۷ | ۶۹۳۶ |
| زنجان | ۶۴۱ | ۳۶۴۸۷ | ۵۸۶ | ۳۳۱۷۰ | ۵۵ | ۳۳۱۷ |
| سمنان | ۶۷۶ | ۳۶۰۶۸ | ۶۲۰ | ۳۱۷۵۳ | ۵۶ | ۴۳۱۵ |
| سیستان و بلوچستان | ۱۶۱ | ۱۰۶۵۴ | ۱۴۶ | ۹۱۸۶ | ۱۵ | ۱۴۶۸ |
| فارس | ۲۱۳۲ | ۱۳۹۷۴۱ | ۱۹۵۴ | ۱۲۱۶۴۹ | ۱۷۸ | ۱۸۰۹۲ |
| قزوین | ۱۰۱۳ | ۵۴۱۹۹ | ۹۲۸ | ۴۸۷۹۱ | ۸۵ | ۶۱۰۸ |
| قم | ۲۸۴۴ | ۷۲۰۱۲ | ۲۶۴۳ | ۶۳۴۷۰ | ۲۰۱ | ۸۵۴۲ |
| کردستان | ۵۶۸ | ۲۸۲۵۲ | ۵۰۵ | ۲۳۸۹۶ | ۶۳ | ۴۳۵۶ |
| کرمان | ۱۴۴۳ | ۶۰۹۷۷ | ۱۳۳۰ | ۵۴۵۸۶ | ۱۱۳ | ۶۳۹۱ |
| کرمانشاه | ۴۵۶ | ۲۵۷۰۵ | ۴۲۴ | ۲۲۶۶۷ | ۳۲ | ۳۰۳۸ |
| کهگیلویه و بویراحمد | ۸۲ | ۳۳۷۸ | ۷۲ | ۲۷۸۷ | ۱۰ | ۵۹۱ |
| گلستان | ۷۵۹ | ۳۲۰۹۵ | ۷۰۷ | ۲۸۸۶۰ | ۵۲ | ۳۲۳۵ |
| گیلان | ۲۱۸۱ | ۹۲۱۰۴ | ۲۰۵۱ | ۸۳۷۲۹ | ۱۳۰ | ۸۳۷۵ |
| لرستان | ۳۰۸ | ۱۵۳۶۳ | ۲۷۷ | ۱۲۸۷۸ | ۳۱ | ۲۴۸۵ |
| مازندران | ۳۳۲۶ | ۱۶۲۳۸۹ | ۳۰۸۶ | ۱۴۲۶۵۴ | ۲۴۰ | ۱۹۷۳۵ |
| مرکزی | ۹۸۹ | ۵۱۷۴۲ | ۹۰۶ | ۴۵۸۷۸ | ۸۳ | ۵۸۶۴ |
| هرمزگان | ۴۷۹ | ۴۳۸۱۶ | ۴۴۲ | ۳۹۳۱۳ | ۳۷ | ۴۵۰۳ |
| همدان | ۹۳۸ | ۳۸۳۴۲ | ۸۵۴ | ۳۳۲۶۵ | ۸۴ | ۵۰۷۷ |
| یزد | ۳۴۹۹ | ۱۰۴۲۸۱ | ۳۱۹۱ | ۸۸۴۸۳ | ۳۰۸ | ۱۵۷۹۸ |

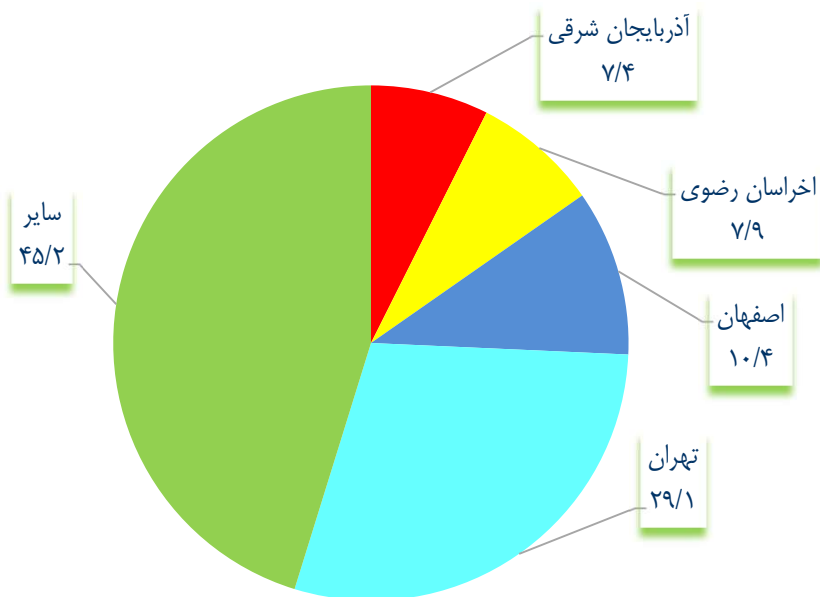
جدول شماره ۲

درصد توزیع تعداد و مبلغ چک‌های مبادله‌ای، وصولی و برگشتی بر حسب استان

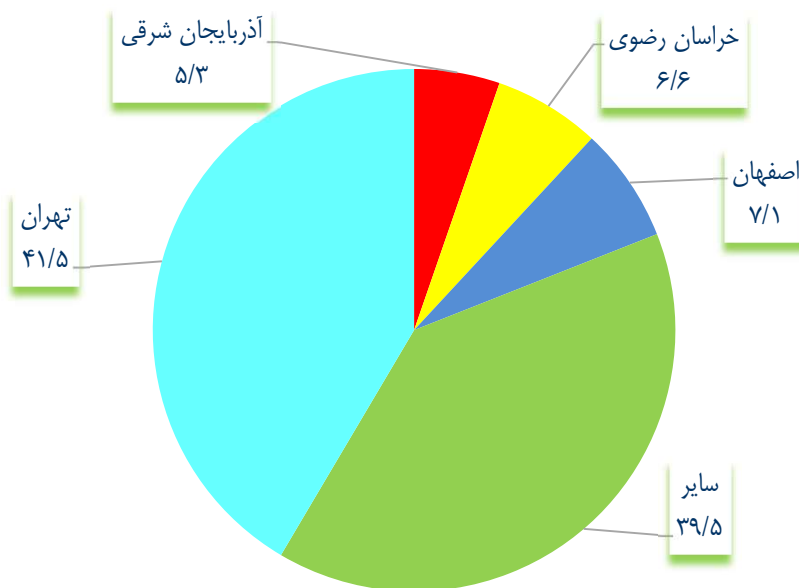
فروردین‌ماه ۱۴۰۳

| نام استان | مبادله‌ای | | وصولی | | برگشتی | |
|---------------------|-----------|-------|-------|-------|--------|-------|
| | تعداد | مبلغ | تعداد | مبلغ | تعداد | مبلغ |
| کل کشور | ۱۰۰/۰ | ۱۰۰/۰ | ۱۰۰/۰ | ۱۰۰/۰ | ۱۰۰/۰ | ۱۰۰/۰ |
| آذربایجان شرقی | ۶/۵ | ۴/۹ | ۶/۴ | ۴/۸ | ۵/۳ | ۷/۴ |
| آذربایجان غربی | ۲/۷ | ۲/۴ | ۲/۷ | ۲/۳ | ۳/۱ | ۳/۴ |
| اردبیل | ۱/۵ | ۱/۰ | ۱/۵ | ۰/۹ | ۱/۸ | ۱/۸ |
| اصفهان | ۱۰/۳ | ۷/۴ | ۱۰/۳ | ۷/۴ | ۷/۱ | ۱۰/۴ |
| البرز | ۲/۷ | ۳/۷ | ۲/۷ | ۳/۸ | ۳/۵ | ۲/۶ |
| ایلام | ۰/۱ | ۰/۱ | ۰/۱ | ۰/۱ | ۰/۱ | ۰/۱ |
| بوشهر | ۰/۶ | ۰/۶ | ۰/۶ | ۰/۶ | ۰/۶ | ۰/۵ |
| تهران | ۲۹/۰ | ۴۴/۶ | ۲۹/۰ | ۴۴/۹ | ۴۱/۵ | ۲۹/۱ |
| چهارمحال و بختیاری | ۰/۶ | ۰/۵ | ۰/۶ | ۰/۵ | ۰/۸ | ۰/۶ |
| خراسان جنوبی | ۰/۷ | ۰/۴ | ۰/۷ | ۰/۳ | ۰/۵ | ۰/۶ |
| خراسان رضوی | ۷/۷ | ۶/۳ | ۷/۷ | ۶/۲ | ۶/۶ | ۷/۹ |
| خراسان شمالی | ۰/۳ | ۰/۲ | ۰/۳ | ۰/۲ | ۰/۳ | ۰/۳ |
| خوزستان | ۱/۹ | ۱/۸ | ۱/۹ | ۱/۸ | ۱/۶ | ۱/۶ |
| زنجان | ۱/۰ | ۰/۹ | ۱/۰ | ۱/۰ | ۰/۷ | ۱/۰ |
| سمنان | ۱/۱ | ۰/۹ | ۱/۱ | ۰/۹ | ۱/۰ | ۱/۱ |
| سیستان و بلوچستان | ۰/۳ | ۰/۳ | ۰/۳ | ۰/۳ | ۰/۳ | ۰/۳ |
| فارس | ۳/۴ | ۳/۶ | ۳/۴ | ۳/۶ | ۴/۱ | ۳/۴ |
| قزوین | ۱/۶ | ۱/۴ | ۱/۶ | ۱/۴ | ۱/۴ | ۱/۶ |
| قم | ۴/۵ | ۱/۹ | ۴/۵ | ۱/۹ | ۱/۹ | ۳/۸ |
| کردستان | ۰/۹ | ۰/۷ | ۰/۹ | ۰/۷ | ۱/۰ | ۱/۲ |
| کرمان | ۲/۳ | ۱/۶ | ۲/۳ | ۱/۶ | ۱/۴ | ۲/۱ |
| کرمانشاه | ۰/۷ | ۰/۷ | ۰/۷ | ۰/۷ | ۰/۷ | ۰/۶ |
| کهگیلویه و بویراحمد | ۰/۱ | ۰/۱ | ۰/۱ | ۰/۱ | ۰/۱ | ۰/۲ |
| گلستان | ۱/۲ | ۰/۸ | ۱/۲ | ۰/۸ | ۰/۷ | ۱/۰ |
| گیلان | ۳/۴ | ۲/۴ | ۳/۵ | ۲/۵ | ۱/۹ | ۲/۵ |
| لرستان | ۰/۵ | ۰/۴ | ۰/۵ | ۰/۴ | ۰/۶ | ۰/۶ |
| مازندران | ۵/۲ | ۴/۲ | ۵/۳ | ۴/۲ | ۴/۴ | ۴/۵ |
| مرکزی | ۱/۶ | ۱/۳ | ۱/۶ | ۱/۳ | ۱/۳ | ۱/۶ |
| هرمزگان | ۰/۸ | ۱/۱ | ۰/۸ | ۱/۲ | ۱/۰ | ۰/۷ |
| همدان | ۱/۵ | ۱/۰ | ۱/۵ | ۱/۰ | ۱/۱ | ۱/۶ |
| یزد | ۵/۵ | ۲/۷ | ۵/۵ | ۲/۶ | ۳/۵ | ۵/۸ |

نمودار شماره ۱
درصد توزیع تعداد چک‌های برگشتی بر حسب استان
فروردین ماه ۱۴۰۳



نمودار شماره ۲
درصد توزیع مبلغ چک‌های برگشتی بر حسب استان
فروردین ماه ۱۴۰۳



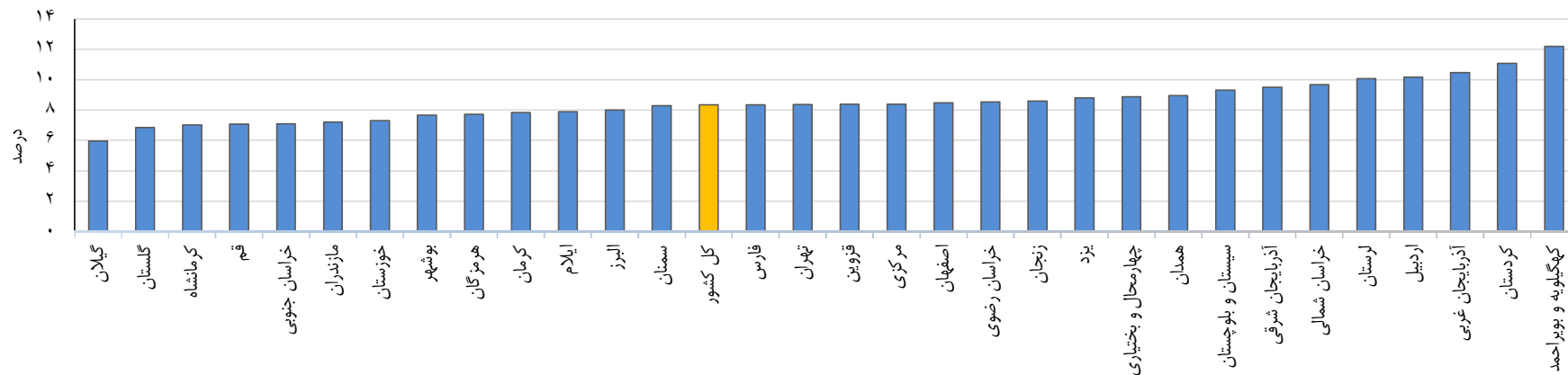
جدول شماره ۳

درصد توزیع تعداد و مبلغ چک‌های مبادله‌ای بر حسب وصولی و برگشتی به تفکیک استان

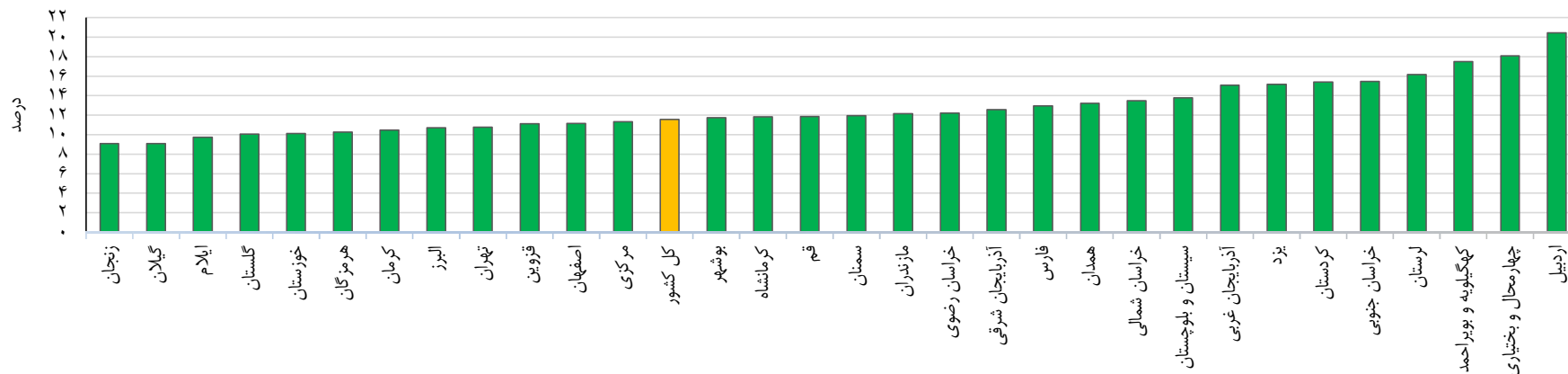
فروردین ماه ۱۴۰۳

| مبلغ | | تعداد | | نام استان |
|--------|-------|--------|-------|---------------------|
| برگشتی | وصولی | برگشتی | وصولی | |
| ۱۱/۶ | ۸۸/۴ | ۸/۳ | ۹۱/۷ | کل کشور |
| ۱۲/۵ | ۸۷/۵ | ۹/۵ | ۹۰/۵ | آذربایجان شرقی |
| ۱۵/۱ | ۸۴/۹ | ۱۰/۵ | ۸۹/۵ | آذربایجان غربی |
| ۲۰/۵ | ۷۹/۵ | ۱۰/۲ | ۸۹/۸ | اردبیل |
| ۱۱/۱ | ۸۸/۹ | ۸/۵ | ۹۱/۵ | اصفهان |
| ۱۰/۷ | ۸۹/۳ | ۸/۰ | ۹۲/۰ | البرز |
| ۹/۸ | ۹۰/۲ | ۷/۹ | ۹۲/۱ | ایلام |
| ۱۱/۷ | ۸۸/۳ | ۷/۷ | ۹۲/۳ | بوشهر |
| ۱۰/۸ | ۸۹/۲ | ۸/۴ | ۹۱/۶ | تهران |
| ۱۸/۱ | ۸۱/۹ | ۸/۹ | ۹۱/۱ | چهارمحال و بختیاری |
| ۱۵/۵ | ۸۴/۵ | ۷/۱ | ۹۲/۹ | خراسان جنوبی |
| ۱۲/۲ | ۸۷/۸ | ۸/۵ | ۹۱/۵ | خراسان رضوی |
| ۱۳/۵ | ۸۶/۵ | ۹/۷ | ۹۰/۳ | خراسان شمالی |
| ۱۰/۱ | ۸۹/۹ | ۷/۳ | ۹۲/۷ | خوزستان |
| ۹/۱ | ۹۰/۹ | ۸/۶ | ۹۱/۴ | زنجان |
| ۱۲/۰ | ۸۸/۰ | ۸/۳ | ۹۱/۷ | سمنان |
| ۱۳/۸ | ۸۶/۲ | ۹/۳ | ۹۰/۷ | سیستان و بلوچستان |
| ۱۲/۹ | ۸۷/۱ | ۸/۳ | ۹۱/۷ | فارس |
| ۱۱/۱ | ۸۸/۹ | ۸/۴ | ۹۱/۶ | قزوین |
| ۱۱/۹ | ۸۸/۱ | ۷/۱ | ۹۲/۹ | قم |
| ۱۵/۴ | ۸۴/۶ | ۱۱/۱ | ۸۸/۹ | کردستان |
| ۱۰/۵ | ۸۹/۵ | ۷/۸ | ۹۲/۲ | کرمان |
| ۱۱/۸ | ۸۸/۲ | ۷/۰ | ۹۳/۰ | کرمانشاه |
| ۱۷/۵ | ۸۲/۵ | ۱۲/۲ | ۸۷/۸ | کهگیلویه و بویراحمد |
| ۱۰/۱ | ۸۹/۹ | ۶/۹ | ۹۳/۱ | گلستان |
| ۹/۱ | ۹۰/۹ | ۶/۰ | ۹۴/۰ | گیلان |
| ۱۶/۲ | ۸۳/۸ | ۱۰/۱ | ۸۹/۹ | لرستان |
| ۱۲/۲ | ۸۷/۸ | ۷/۲ | ۹۲/۸ | مازندران |
| ۱۱/۳ | ۸۸/۷ | ۸/۴ | ۹۱/۶ | مرکزی |
| ۱۰/۳ | ۸۹/۷ | ۷/۷ | ۹۲/۳ | هرمزگان |
| ۱۳/۲ | ۸۶/۸ | ۹/۰ | ۹۱/۰ | همدان |
| ۱۵/۱ | ۸۴/۹ | ۸/۸ | ۹۱/۲ | یزد |

نمودار شماره ۳
نسبت تعداد چک‌های برگشتی به مبادله‌ای به تفکیک استان
فروردین‌ماه ۱۴۰۳



نمودار شماره ۴
نسبت مبلغ چک‌های برگشتی به مبادله‌ای به تفکیک استان
فروردین‌ماه ۱۴۰۳



جدول شماره ۴
تعداد و مبلغ چک‌های برگشتی بر حسب علل برگشت به تفکیک استان
فروردین ماه ۱۴۰۳

تعداد: صد فقره
 مبلغ: میلیارد ریال

| نام استان | تعداد | | | مبلغ | | |
|---------------------|----------------------|-----------------------|------|----------------------|-----------------------|--------|
| | کسری یا فقدان موجودی | سایر علل ^۱ | جمع | کسری یا فقدان موجودی | سایر علل ^۱ | جمع |
| کل کشور | ۵۱۴۹ | ۱۳۸ | ۵۲۸۷ | ۴۳۲۹۸۷ | ۱۲۵۶۶ | ۴۴۵۵۵۳ |
| آذربایجان شرقی | ۳۷۹ | ۱۱ | ۳۹۰ | ۲۳۰۱۸ | ۶۷۴ | ۲۳۶۹۲ |
| آذربایجان غربی | ۱۷۷ | ۵ | ۱۸۲ | ۱۳۵۸۵ | ۳۶۱ | ۱۳۹۴۶ |
| اردبیل | ۹۴ | ۲ | ۹۶ | ۸۰۱۴ | ۱۴۵ | ۸۱۵۹ |
| اصفهان | ۵۴۲ | ۱۰ | ۵۵۲ | ۳۱۲۳۳ | ۵۸۳ | ۳۱۸۱۶ |
| البرز | ۱۳۴ | ۵ | ۱۳۹ | ۱۴۹۸۵ | ۴۷۶ | ۱۵۴۶۱ |
| ایلام | ۶ | * | ۶ | ۴۰۶ | ۲ | ۴۰۸ |
| بوشهر | ۲۷ | ۱ | ۲۸ | ۲۶۴۶ | ۳۳ | ۲۶۷۹ |
| تهران | ۱۴۹۱ | ۴۶ | ۱۵۳۷ | ۱۷۸۲۶۷ | ۶۶۳۴ | ۱۸۴۹۰۱ |
| چهارمحال و بختیاری | ۳۲ | ۱ | ۳۳ | ۳۴۰۵ | ۲۱ | ۳۴۲۶ |
| خراسان جنوبی | ۲۹ | ۱ | ۳۰ | ۲۱۱۲ | ۲۵ | ۲۱۳۷ |
| خراسان رضوی | ۴۰۶ | ۱۱ | ۴۱۷ | ۲۸۸۴۴ | ۶۵۱ | ۲۹۴۹۵ |
| خراسان شمالی | ۱۸ | * | ۱۸ | ۱۱۸۸ | ۱۷ | ۱۲۰۵ |
| خوزستان | ۸۴ | ۳ | ۸۷ | ۶۴۴۱ | ۴۹۵ | ۶۹۳۶ |
| زنجان | ۵۴ | ۱ | ۵۵ | ۳۲۵۰ | ۶۷ | ۳۳۱۷ |
| سمنان | ۵۵ | ۱ | ۵۶ | ۴۲۵۶ | ۵۹ | ۴۳۱۵ |
| سیستان و بلوچستان | ۱۴ | ۱ | ۱۵ | ۱۴۰۴ | ۶۴ | ۱۴۶۸ |
| فارس | ۱۷۱ | ۷ | ۱۷۸ | ۱۷۷۳۵ | ۳۵۷ | ۱۸۰۹۲ |
| قزوین | ۸۳ | ۲ | ۸۵ | ۶۰۰۸ | ۱۰۰ | ۶۱۰۸ |
| قم | ۱۹۵ | ۶ | ۲۰۱ | ۸۳۰۰ | ۲۴۲ | ۸۵۴۲ |
| کردستان | ۶۲ | ۱ | ۶۳ | ۴۲۷۱ | ۸۵ | ۴۳۵۶ |
| کرمان | ۱۱۰ | ۳ | ۱۱۳ | ۶۲۱۲ | ۱۷۹ | ۶۳۹۱ |
| کرمانشاه | ۳۱ | ۱ | ۳۲ | ۲۹۷۲ | ۶۶ | ۳۰۳۸ |
| کهگیلویه و بویراحمد | ۱۰ | * | ۱۰ | ۵۷۸ | ۱۳ | ۵۹۱ |
| گلستان | ۵۱ | ۱ | ۵۲ | ۳۱۷۲ | ۶۳ | ۳۲۳۵ |
| گیلان | ۱۲۷ | ۳ | ۱۳۰ | ۸۱۷۸ | ۱۹۷ | ۸۳۷۵ |
| لرستان | ۳۰ | ۱ | ۳۱ | ۲۴۳۲ | ۵۳ | ۲۴۸۵ |
| مازندران | ۲۳۵ | ۵ | ۲۴۰ | ۱۹۳۲۷ | ۴۰۸ | ۱۹۷۳۵ |
| مرکزی | ۸۱ | ۲ | ۸۳ | ۵۷۶۲ | ۱۰۲ | ۵۸۶۴ |
| هرمزگان | ۳۶ | ۱ | ۳۷ | ۴۴۳۲ | ۷۱ | ۴۵۰۳ |
| همدان | ۸۲ | ۲ | ۸۴ | ۵۰۰۱ | ۷۶ | ۵۰۷۷ |
| یزد | ۳۰۳ | ۵ | ۳۰۸ | ۱۵۵۵۲ | ۲۴۶ | ۱۵۷۹۸ |

^۱ شامل موارد عدم تطابق امضا، نقص امضا، مغایرت تاریخ عددی و حروفی، مخدوش بودن امضا یا مندرجات چک، مغایرت مبلغ حروفی با عددی چک، مسدود بودن حساب مورد نظر و مسدود بودن چک با شماره سری و سریال مرتبط

جدول شماره ۵

درصد توزیع تعداد و مبلغ چک‌های برگشتی بر حسب علل برگشت به تفکیک استان

فروردین‌ماه ۱۴۰۳

| مبلغ | | تعداد | | نام استان |
|-----------------------|----------------------|-----------------------|----------------------|---------------------|
| سایر علل ^۱ | کسری یا فقدان موجودی | سایر علل ^۱ | کسری یا فقدان موجودی | |
| ۲/۸ | ۹۷/۲ | ۲/۶ | ۹۷/۴ | کل کشور |
| ۲/۸ | ۹۷/۲ | ۲/۷ | ۹۷/۳ | آذربایجان شرقی |
| ۲/۶ | ۹۷/۴ | ۲/۷ | ۹۷/۳ | آذربایجان غربی |
| ۱/۸ | ۹۸/۲ | ۲/۰ | ۹۸/۰ | اردبیل |
| ۱/۸ | ۹۸/۲ | ۱/۸ | ۹۸/۲ | اصفهان |
| ۳/۱ | ۹۶/۹ | ۳/۳ | ۹۶/۷ | البرز |
| ۰/۶ | ۹۹/۴ | ۲/۱ | ۹۷/۹ | ایلام |
| ۱/۲ | ۹۸/۸ | ۳/۱ | ۹۶/۹ | بوشهر |
| ۳/۶ | ۹۶/۴ | ۳/۰ | ۹۷/۰ | تهران |
| ۰/۶ | ۹۹/۴ | ۱/۶ | ۹۸/۴ | چهارمحال و بختیاری |
| ۱/۲ | ۹۸/۸ | ۱/۸ | ۹۸/۲ | خراسان جنوبی |
| ۲/۲ | ۹۷/۸ | ۲/۷ | ۹۷/۳ | خراسان رضوی |
| ۱/۴ | ۹۸/۶ | ۲/۰ | ۹۸/۰ | خراسان شمالی |
| ۷/۱ | ۹۲/۹ | ۳/۴ | ۹۶/۶ | خوزستان |
| ۲/۰ | ۹۸/۰ | ۱/۶ | ۹۸/۴ | زنجان |
| ۱/۴ | ۹۸/۶ | ۲/۰ | ۹۸/۰ | سمنان |
| ۴/۴ | ۹۵/۶ | ۴/۲ | ۹۵/۸ | سیستان و بلوچستان |
| ۲/۰ | ۹۸/۰ | ۳/۷ | ۹۶/۳ | فارس |
| ۱/۶ | ۹۸/۴ | ۲/۰ | ۹۸/۰ | قزوین |
| ۲/۸ | ۹۷/۲ | ۳/۰ | ۹۷/۰ | قم |
| ۱/۹ | ۹۸/۱ | ۱/۸ | ۹۸/۲ | کردستان |
| ۲/۸ | ۹۷/۲ | ۲/۸ | ۹۷/۲ | کرمان |
| ۲/۲ | ۹۷/۸ | ۲/۱ | ۹۷/۹ | کرمانشاه |
| ۲/۲ | ۹۷/۸ | ۳/۱ | ۹۶/۹ | کهگیلویه و بویراحمد |
| ۲/۰ | ۹۸/۰ | ۲/۷ | ۹۷/۳ | گلستان |
| ۲/۳ | ۹۷/۷ | ۲/۴ | ۹۷/۶ | گیلان |
| ۲/۱ | ۹۷/۹ | ۱/۹ | ۹۸/۱ | لرستان |
| ۲/۱ | ۹۷/۹ | ۲/۱ | ۹۷/۹ | مازندران |
| ۱/۷ | ۹۸/۳ | ۲/۴ | ۹۷/۶ | مرکزی |
| ۱/۶ | ۹۸/۴ | ۲/۷ | ۹۷/۳ | هرمزگان |
| ۱/۵ | ۹۸/۵ | ۲/۵ | ۹۷/۵ | همدان |
| ۱/۶ | ۹۸/۴ | ۱/۸ | ۹۸/۲ | یزد |

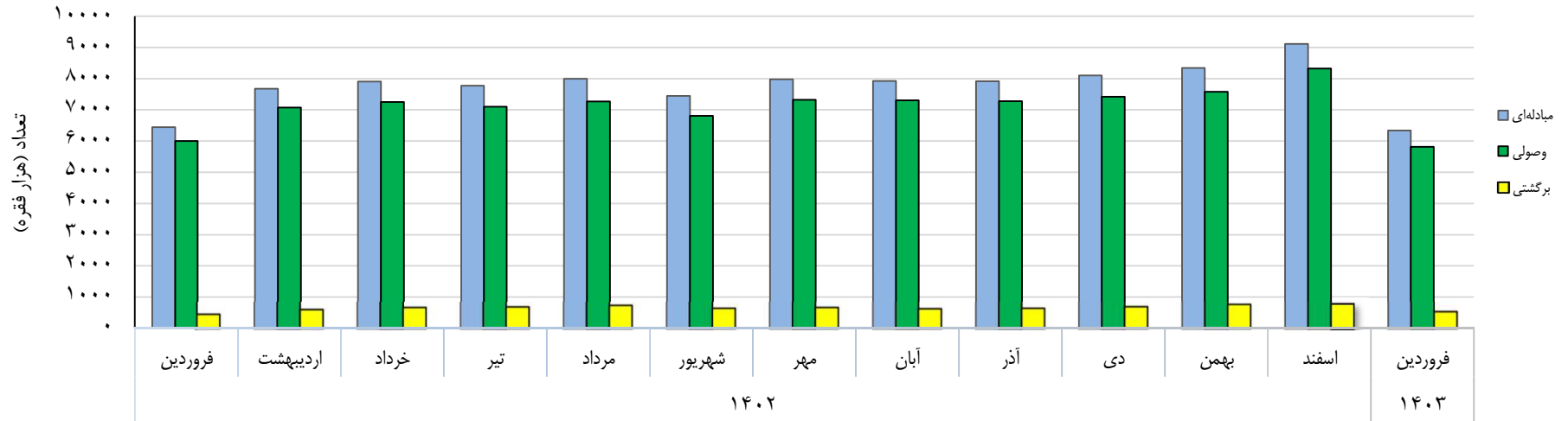
^۱ به زیرنویس صفحه قبل رجوع شود

جدول شماره ۶
تعداد و مبلغ چک‌های عادی و رمزدار در کل کشور

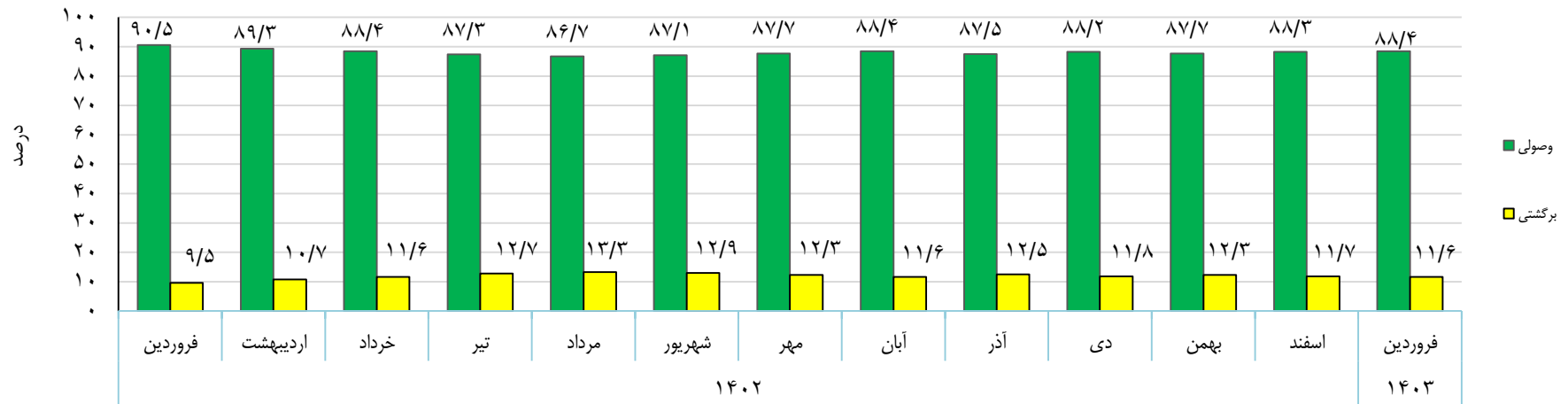
تعداد: صد فقره
مبلغ: میلیارد ریال

| چک‌های رمزدار | | | | | | چک‌های عادی | | | | | | دوره | | | | |
|---------------|-------|-----------|--------|-----------|--------|--|-------|---------------------------------------|-------|---------|--------|----------|--------|----------|-----------|----------|
| عودتی | | وصولی | | مبادله‌ای | | نسبت چک‌های برگشتی به مبادله‌ای (درصد) | | نسبت چک‌های وصولی به مبادله‌ای (درصد) | | برگشتی | | | وصولی | | مبادله‌ای | |
| مبلغ | تعداد | مبلغ | تعداد | مبلغ | تعداد | مبلغ | تعداد | مبلغ | تعداد | مبلغ | تعداد | | مبلغ | تعداد | مبلغ | تعداد |
| ۶۹۳۹۷۲ | ۸۱۸ | ۱۵۳۲۵۲۱۲ | ۹۱۵۸۶ | ۱۶۰۱۹۱۸۴ | ۹۲۴۰۴ | ۲۱/۵ | ۱۵/۴ | ۷۸/۵ | ۸۴/۶ | ۱۶۱۲۲۳۸ | ۱۷۳۹۲۱ | ۵۸۷۶۳۸۱ | ۹۵۶۶۵۷ | ۷۴۸۸۶۱۹ | ۱۱۳۰۵۷۸ | ۱۳۹۶ سال |
| ۷۹۶۳۳۷ | ۱۰۳۷ | ۳۰۴۲۷۲۹۳ | ۱۲۴۷۰۱ | ۳۱۲۲۳۶۳۰ | ۱۲۵۷۳۸ | ۱۴/۵ | ۱۲/۷ | ۸۵/۵ | ۸۷/۳ | ۱۳۶۹۰۴۲ | ۱۲۳۲۸۴ | ۸۰۸۱۷۹۱ | ۸۴۹۲۵۲ | ۹۴۵۰۸۳۳ | ۹۷۲۵۳۶ | ۱۳۹۷ سال |
| ۱۸۲۳۰۹۸ | ۹۹۵ | ۱۸۹۷۱۱۰۳ | ۱۰۳۹۴۱ | ۲۰۷۹۴۲۰۱ | ۱۰۴۹۳۶ | ۱۱/۱ | ۹/۱ | ۸۸/۹ | ۹۰/۹ | ۱۲۸۳۵۶۱ | ۸۲۷۰۲ | ۱۰۲۷۷۰۲۱ | ۸۲۸۴۹۶ | ۱۱۵۶۰۵۸۲ | ۹۱۱۱۹۸ | ۱۳۹۸ سال |
| ۱۱۶۳۵۹۸ | ۸۸۹ | ۱۴۷۸۳۳۲۸ | ۷۶۴۱۶ | ۱۵۹۴۶۹۲۶ | ۷۷۳۰۵ | ۱۱/۳ | ۹/۸ | ۸۸/۷ | ۹۰/۲ | ۲۴۸۸۴۸۱ | ۹۹۷۰۷ | ۱۹۵۲۰۲۸۱ | ۹۲۰۲۱۳ | ۲۲۰۰۸۷۶۲ | ۱۰۱۹۹۲۰ | ۱۳۹۹ سال |
| ۶۸۸۰۸۳ | ۵۱۸ | ۱۹۶۹۸۱۲۲۷ | ۵۶۰۳۰ | ۲۰۳۸۶۳۱۰ | ۵۶۵۴۸ | ۱۲/۰ | ۹/۱ | ۸۸/۰ | ۹۰/۹ | ۳۲۹۶۶۱۹ | ۷۴۱۴۴ | ۲۴۲۴۷۸۱۸ | ۷۴۰۹۶۴ | ۲۷۵۴۴۴۳۷ | ۸۱۵۱۰۸ | ۱۴۰۰ سال |
| ۳۸۲۷۲۴ | ۴۲۱ | ۲۳۹۱۲۲۰۷ | ۵۰۱۰۶ | ۲۴۲۹۴۹۳۱ | ۵۰۵۲۷ | ۹/۹ | ۸/۱ | ۹۰/۱ | ۹۱/۹ | ۴۳۸۸۸۰۰ | ۶۶۵۷۷ | ۳۹۷۷۳۷۳۵ | ۷۵۹۰۵۳ | ۴۴۱۶۲۵۳۵ | ۸۲۵۶۳۰ | ۱۴۰۱ سال |
| ۸۸۷۸۳۰ | ۳۸۶ | ۱۸۶۸۱۸۸۰ | ۴۱۴۳۳ | ۱۹۵۶۹۷۱۰ | ۴۱۸۱۹ | ۱۲/۰ | ۸/۴ | ۸۸/۰ | ۹۱/۶ | ۷۳۷۱۱۸۳ | ۷۹۱۶۸ | ۵۴۲۱۲۷۲۵ | ۸۶۷۳۵۲ | ۶۱۵۸۳۹۰۸ | ۹۴۶۵۲۰ | ۱۴۰۲ سال |
| سال ۱۴۰۲ | | | | | | | | | | | | | | | | |
| ۱۳۳۵۹ | ۲۳ | ۹۷۷۶۱۴ | ۲۴۴۱ | ۹۹۰۹۷۳ | ۲۴۶۴ | ۹/۵ | ۷/۰ | ۹۰/۵ | ۹۳/۰ | ۳۱۰۷۴۷ | ۴۵۰۶ | ۲۹۷۲۳۲۹ | ۵۹۹۷۵ | ۳۲۸۳۰۷۶ | ۶۴۴۸۱ | فروردین |
| ۲۹۰۵۷ | ۲۹ | ۱۵۵۹۰۷۲ | ۳۵۰۸ | ۱۵۸۸۱۲۹ | ۳۵۳۷ | ۱۰/۷ | ۷/۸ | ۸۹/۳ | ۹۲/۲ | ۵۱۳۳۹۹ | ۶۰۰۲ | ۴۳۰۰۴۲۱ | ۷۰۷۹۳ | ۴۸۱۳۸۲۰ | ۷۶۷۹۵ | اردیبهشت |
| ۳۰۶۲۴ | ۳۱ | ۱۴۸۱۷۳۳ | ۳۴۸۸ | ۱۵۱۲۳۵۷ | ۳۵۱۹ | ۱۱/۶ | ۸/۳ | ۸۸/۴ | ۹۱/۷ | ۵۸۴۷۵۷ | ۶۵۸۷ | ۴۴۵۱۰۱۱ | ۷۲۵۲۴ | ۵۰۳۵۷۶۸ | ۷۹۱۱۱ | خرداد |
| ۱۱۳۳۱ | ۳۱ | ۱۳۴۸۱۱۶ | ۳۲۹۰ | ۱۳۶۰۱۴۷ | ۳۳۲۱ | ۱۲/۷ | ۸/۸ | ۸۷/۳ | ۹۱/۲ | ۶۱۱۲۲۰ | ۶۸۰۹ | ۴۲۱۷۳۰۳ | ۷۰۹۹۷ | ۴۸۲۸۵۲۳ | ۷۷۸۰۶ | تیر |
| ۵۴۰۴۵۰ | ۳۴ | ۱۳۹۷۱۳۲ | ۳۲۵۵ | ۱۹۳۷۵۸۲ | ۳۲۸۹ | ۱۳/۳ | ۹/۱ | ۸۶/۷ | ۹۰/۹ | ۶۵۶۴۴۷ | ۷۲۶۷ | ۴۲۹۶۳۵۴ | ۷۲۷۲۷ | ۴۹۵۲۸۰۱ | ۷۹۹۹۴ | مرداد |
| ۳۴۳۰۷ | ۳۳ | ۱۲۶۹۱۳۳ | ۲۹۳۸ | ۱۳۰۳۴۴۰ | ۲۹۷۱ | ۱۲/۹ | ۸/۶ | ۸۷/۱ | ۹۱/۴ | ۶۰۹۶۳۱ | ۶۴۱۰ | ۴۱۱۱۸۵۴ | ۶۸۰۳۵ | ۴۷۲۱۴۸۵ | ۷۴۴۴۵ | شهریور |
| ۴۹۱۹۸ | ۳۶ | ۱۴۶۷۷۰۴ | ۳۳۷۲ | ۱۵۱۶۹۰۲ | ۳۴۰۸ | ۱۲/۳ | ۸/۳ | ۸۷/۷ | ۹۱/۷ | ۶۲۱۵۷۷ | ۶۶۱۲ | ۴۴۳۶۵۶۷ | ۷۳۲۳۸ | ۵۰۵۸۱۴۴ | ۷۹۸۵۰ | مهر |
| ۴۴۳۶۹ | ۳۵ | ۱۴۴۴۰۳۰ | ۳۶۷۱ | ۱۴۸۸۳۹۹ | ۳۷۰۶ | ۱۱/۶ | ۷/۹ | ۸۸/۴ | ۹۲/۱ | ۶۰۱۳۶۹ | ۶۲۳۶ | ۴۵۹۹۱۳۰ | ۷۳۰۲۴ | ۵۲۰۰۴۹۹ | ۷۹۲۶۰ | آبان |
| ۴۵۱۸۸ | ۳۲ | ۱۴۷۲۲۷۲ | ۳۵۲۹ | ۱۵۱۸۴۶۰ | ۳۵۶۱ | ۱۲/۵ | ۸/۰ | ۸۷/۵ | ۹۲/۰ | ۶۵۸۱۷۹۰ | ۶۳۶۶ | ۴۵۹۴۲۱۲ | ۷۲۸۱۰ | ۵۲۵۳۰۰۲ | ۷۹۱۷۶ | آذر |
| ۲۰۵۰۹ | ۳۲ | ۱۵۵۷۱۳۶ | ۳۵۳۰ | ۱۵۷۷۶۴۵ | ۳۵۶۲ | ۱۱/۸ | ۸/۴ | ۸۸/۲ | ۹۱/۶ | ۶۵۳۸۹۶ | ۶۸۵۰ | ۴۸۸۴۶۹۰ | ۷۴۲۱۸ | ۵۵۳۸۵۸۶ | ۸۱۰۶۸ | دی |
| ۳۲۹۳۸ | ۳۴ | ۲۰۸۳۲۷۶ | ۳۸۷۵ | ۲۱۱۶۲۱۴ | ۳۹۰۹ | ۱۲/۳ | ۹/۲ | ۸۷/۷ | ۹۰/۸ | ۷۳۶۱۹۲ | ۷۶۳۶ | ۵۲۳۷۴۰۸ | ۷۵۷۷۹ | ۵۹۷۳۶۰۰ | ۸۳۴۱۵ | بهمن |
| ۳۶۵۰۰ | ۳۷ | ۲۶۲۲۹۶۲ | ۴۵۳۶ | ۲۶۵۹۴۶۲ | ۴۵۷۳ | ۱۱/۷ | ۸/۷ | ۸۸/۳ | ۹۱/۳ | ۸۱۳۱۵۸ | ۷۸۸۷ | ۶۱۱۱۴۴۶ | ۸۳۲۳۲ | ۶۹۳۴۶۰۴ | ۹۱۱۱۹ | اسفند |
| سال ۱۴۰۳ | | | | | | | | | | | | | | | | |
| ۱۴۰۸۱ | ۱۷ | ۱۰۰۹۵۶۹ | ۲۰۰۴ | ۱۰۲۳۶۵۰ | ۲۰۲۱ | ۱۱/۶ | ۸/۳ | ۸۸/۴ | ۹۱/۷ | ۴۴۵۵۵۳ | ۵۲۸۷ | ۳۴۰۹۹۴۱ | ۵۸۱۰۲ | ۳۸۵۵۴۹۴ | ۶۳۳۸۹ | فروردین |

نمودار شماره ۵
تعداد چک‌های مبادله‌ای، وصولی و برگشتی در کل کشور
فروردین‌ماه ۱۴۰۲ الی فروردین‌ماه ۱۴۰۳



نمودار شماره ۶
نسبت مبلغ چک‌های وصولی و برگشتی به مبادله‌ای در کل کشور
فروردین‌ماه ۱۴۰۲ الی فروردین‌ماه ۱۴۰۳



جدول شماره ۷

درصد تغییر ماهانه تعداد و مبلغ چک‌های عادی مبادله‌ای، وصولی و برگشتی در کل کشور

| درصد تغییر چک‌های برگشتی نسبت به: | | درصد تغییر چک‌های وصولی نسبت به: | | | | درصد تغییر چک‌های مبادله‌ای نسبت به: | | | | ماه | سال | | |
|-----------------------------------|-------|----------------------------------|-------|-------------------|-------|--------------------------------------|-------|-------------------|-------|-------|-------|----------|------|
| ماه مشابه سال قبل | | ماه قبل | | ماه مشابه سال قبل | | ماه قبل | | ماه مشابه سال قبل | | | | ماه قبل | |
| مبلغ | تعداد | مبلغ | تعداد | مبلغ | تعداد | مبلغ | تعداد | مبلغ | تعداد | مبلغ | تعداد | | |
| ۵۰/۵ | -۴/۴ | -۳۹/۲ | -۲۵/۸ | ۸۲/۲ | ۲۷/۲ | -۴۴/۶ | -۲۵/۲ | ۷۸/۶ | ۲۴/۴ | -۴۴/۲ | -۲۵/۲ | فروردین | ۱۴۰۲ |
| ۵۰/۴ | -۲/۰ | ۶۵/۲ | ۳۳/۲ | ۷۹/۱ | ۲۵/۲ | ۴۴/۷ | ۱۸/۰ | ۷۵/۵ | ۲۲/۵ | ۴۶/۶ | ۱۹/۱ | اردیبهشت | |
| ۵۶/۴ | ۲/۹ | ۱۳/۹ | ۹/۷ | ۴۵/۹ | ۱۸/۷ | ۳/۵ | ۲/۴ | ۴۷/۱ | ۱۷/۲ | ۴/۶ | ۳/۰ | خرداد | |
| ۷۷/۱ | ۱۶/۱ | ۴/۵ | ۳/۴ | ۴۱/۸ | ۲۳/۸ | -۵/۳ | -۲/۱ | ۴۵/۴ | ۲۳/۱ | -۴/۱ | -۱/۶ | تیر | |
| ۶۶/۲ | ۱۳/۱ | ۷/۴ | ۶/۷ | ۳۹/۸ | ۱۲/۹ | ۱/۹ | ۲/۴ | ۴۲/۸ | ۱۲/۹ | ۲/۶ | ۲/۸ | مرداد | |
| ۷۲/۶ | ۱۶/۱ | -۷/۱ | -۱۱/۸ | ۳۷/۲ | ۱۰/۰ | -۴/۳ | -۶/۵ | ۴۰/۹ | ۱۰/۵ | -۴/۷ | -۶/۹ | شهریور | |
| ۷۶/۱ | ۳۶/۶ | ۲/۰ | ۳/۲ | ۵۶/۷ | ۲۳/۸ | ۷/۹ | ۷/۶ | ۵۸/۸ | ۲۴/۸ | ۷/۱ | ۷/۳ | مهر | |
| ۷۵/۲ | ۲۵/۸ | -۳/۳ | -۵/۷ | ۳۷/۹ | ۱۲/۵ | ۳/۷ | -۰/۳ | ۴۱/۴ | ۱۳/۴ | ۲/۸ | -۰/۷ | آبان | |
| ۹۵/۱ | ۲۷/۶ | ۹/۵ | ۲/۱ | ۲۶/۲ | ۸/۴ | -۰/۱ | -۰/۳ | ۳۲/۰ | ۹/۷ | ۱/۰ | -۰/۱ | آذر | |
| ۸۲/۱ | ۵۲/۱ | -۰/۷ | ۷/۶ | ۲۶/۷ | ۲۰/۸ | ۶/۳ | ۱/۹ | ۳۱/۴ | ۲۲/۹ | ۵/۴ | ۲/۴ | دی | |
| ۵۶/۸ | ۲۴/۰ | ۱۲/۶ | ۱۱/۵ | ۱۳/۵ | -۲/۶ | ۷/۲ | ۲/۱ | ۱۷/۵ | -۰/۷ | ۷/۹ | ۲/۹ | بهمن | |
| ۵۹/۱ | ۲۹/۹ | ۱۰/۵ | ۳/۳ | ۱۳/۹ | ۳/۹ | ۱۶/۷ | ۹/۸ | ۱۷/۸ | ۵/۷ | ۱۵/۹ | ۹/۲ | اسفند | |
| ۴۳/۴ | ۱۷/۳ | -۴۵/۲ | -۳۳/۰ | ۱۴/۷ | -۳/۱ | -۴۴/۲ | -۳۰/۲ | ۱۷/۴ | -۱/۷ | -۴۴/۳ | -۳۰/۴ | فروردین | ۱۴۰۳ |

جدول شماره ۸

شاخص تعداد و مبلغ چک‌های عادی مبادله‌ای، وصولی و برگشتی در کل کشور

(۱۴۰۰=۱۰۰)

| چک‌های برگشتی | | چک‌های وصولی | | چک‌های مبادله‌ای | | ماه | سال |
|---------------|-------|--------------|-------|------------------|-------|----------|------|
| مبلغ | تعداد | مبلغ | تعداد | مبلغ | تعداد | | |
| ۱۱۳/۱ | ۷۲/۹ | ۱۴۷/۱ | ۹۷/۱ | ۱۴۳/۰ | ۹۴/۹ | فروردین | ۱۴۰۲ |
| ۱۸۶/۹ | ۹۷/۱ | ۲۱۲/۸ | ۱۱۴/۷ | ۲۰۹/۷ | ۱۱۳/۱ | اردیبهشت | |
| ۲۱۲/۹ | ۱۰۶/۶ | ۲۲۰/۳ | ۱۱۷/۵ | ۲۱۹/۴ | ۱۱۶/۵ | خرداد | |
| ۲۲۲/۵ | ۱۱۰/۲ | ۲۰۸/۷ | ۱۱۵/۰ | ۲۱۰/۴ | ۱۱۴/۵ | تیر | |
| ۲۳۹/۰ | ۱۱۷/۶ | ۲۱۲/۶ | ۱۱۷/۸ | ۲۱۵/۸ | ۱۱۷/۸ | مرداد | |
| ۲۲۱/۹ | ۱۰۳/۷ | ۲۰۳/۵ | ۱۱۰/۲ | ۲۰۵/۷ | ۱۰۹/۶ | شهریور | |
| ۲۲۶/۳ | ۱۰۷/۰ | ۲۱۹/۶ | ۱۱۸/۶ | ۲۲۰/۴ | ۱۱۷/۶ | مهر | |
| ۲۱۸/۹ | ۱۰۰/۹ | ۲۲۷/۶ | ۱۱۸/۳ | ۲۲۶/۶ | ۱۱۶/۷ | آبان | |
| ۲۳۹/۸ | ۱۰۳/۰ | ۲۲۷/۴ | ۱۱۷/۹ | ۲۲۸/۹ | ۱۱۶/۶ | آذر | |
| ۲۳۸/۰ | ۱۱۰/۹ | ۲۴۱/۷ | ۱۲۰/۲ | ۲۴۱/۳ | ۱۱۹/۳ | دی | |
| ۲۶۸/۰ | ۱۲۳/۶ | ۲۵۹/۲ | ۱۲۲/۷ | ۲۶۰/۲ | ۱۲۲/۸ | بهمن | |
| ۲۹۶/۰ | ۱۲۷/۶ | ۳۰۲/۴ | ۱۳۴/۸ | ۳۰۱/۷ | ۱۳۴/۱ | اسفند | |
| ۱۶۲/۲ | ۸۵/۶ | ۱۶۸/۸ | ۹۴/۱ | ۱۶۸/۰ | ۹۳/۳ | فروردین | ۱۴۰۳ |

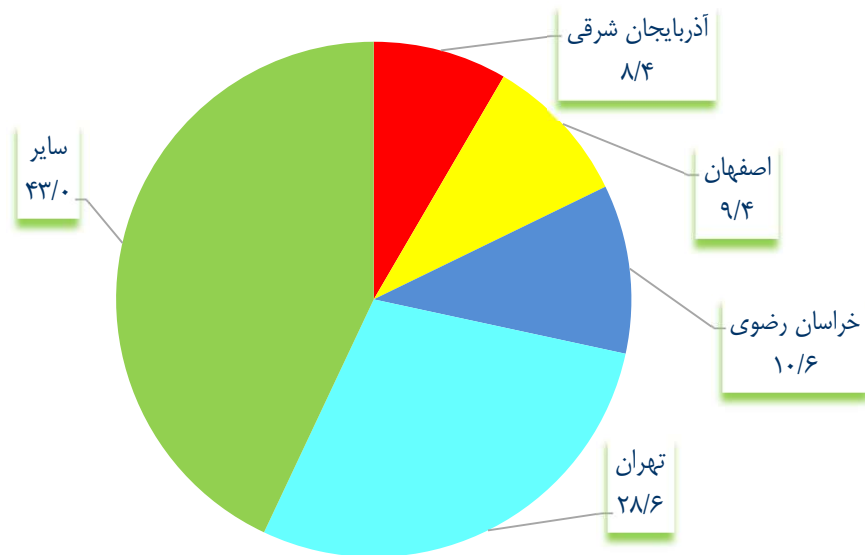
جدول شماره ۹
تعداد، مبلغ و درصد توزیع چک‌های رمزدار وصولی برحسب استان
فروردین ماه ۱۴۰۳

تعداد: صد فقره

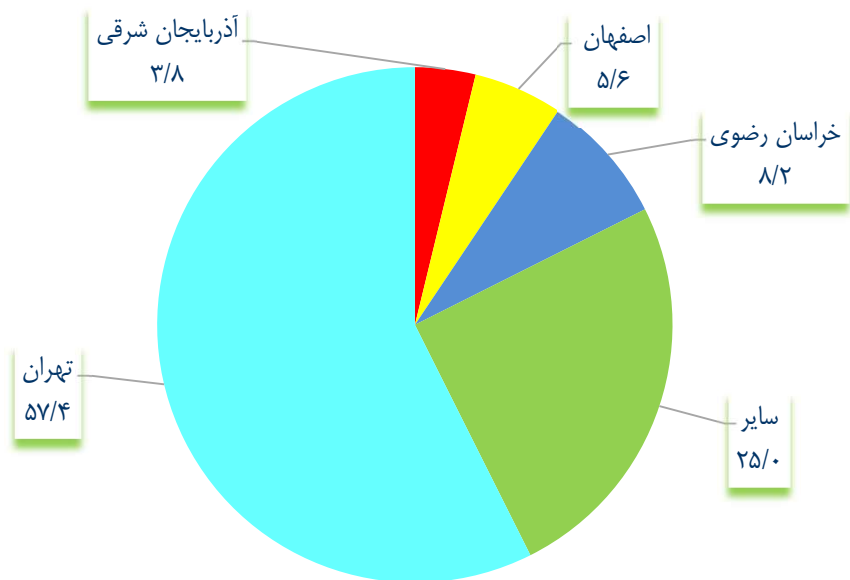
مبلغ: میلیارد ریال

| نام استان | تعداد | مبلغ | درصد توزیع تعداد | درصد توزیع مبلغ |
|---------------------|-------|---------|------------------|-----------------|
| کل کشور | ۲۰۰۴ | ۱۰۰۹۵۶۹ | ۱۰۰/۰ | ۱۰۰/۰ |
| آذربایجان شرقی | ۱۶۹ | ۳۸۱۹۱ | ۸/۴ | ۳/۸ |
| آذربایجان غربی | ۵۶ | ۱۱۸۹۴ | ۲/۸ | ۱/۲ |
| اردبیل | ۴۵ | ۹۰۴۶ | ۲/۲ | ۰/۹ |
| اصفهان | ۱۸۸ | ۵۷۰۱۲ | ۹/۴ | ۵/۶ |
| البرز | ۵۸ | ۱۷۳۷۵ | ۲/۹ | ۱/۷ |
| ایلام | ۲ | ۴۵۱ | ۰/۱ | * |
| بوشهر | ۶ | ۳۶۰۲ | ۰/۳ | ۰/۴ |
| تهران | ۵۷۴ | ۵۷۹۵۸۱ | ۲۸/۶ | ۵۷/۴ |
| چهارمحال و بختیاری | ۶ | ۱۸۸۱ | ۰/۳ | ۰/۲ |
| خراسان جنوبی | ۱۰ | ۲۲۲۱ | ۰/۵ | ۰/۲ |
| خراسان رضوی | ۲۱۳ | ۸۲۴۴۱ | ۱۰/۶ | ۸/۲ |
| خراسان شمالی | ۶ | ۱۷۸۱ | ۰/۳ | ۰/۲ |
| خوزستان | ۳۶ | ۱۸۶۲۸ | ۱/۸ | ۱/۸ |
| زنجان | ۲۴ | ۸۱۸۱ | ۱/۲ | ۰/۸ |
| سمنان | ۱۲ | ۲۶۱۹ | ۰/۶ | ۰/۳ |
| سیستان و بلوچستان | ۵ | ۱۳۱۰ | ۰/۲ | ۰/۱ |
| فارس | ۷۰ | ۳۱۷۴۲ | ۳/۵ | ۳/۱ |
| قزوین | ۳۲ | ۷۹۱۸ | ۱/۶ | ۰/۸ |
| قم | ۷۲ | ۲۰۳۰۷ | ۳/۶ | ۲/۰ |
| کردستان | ۱۹ | ۴۹۵۸ | ۰/۹ | ۰/۵ |
| کرمان | ۵۷ | ۱۶۲۱۷ | ۲/۸ | ۱/۶ |
| کرمانشاه | ۱۶ | ۵۲۷۹ | ۰/۸ | ۰/۵ |
| کهگیلویه و بویراحمد | ۳ | ۶۴۳ | ۰/۱ | ۰/۱ |
| گلستان | ۱۵ | ۴۵۸۲ | ۰/۷ | ۰/۵ |
| گیلان | ۴۳ | ۱۰۱۸۲ | ۲/۱ | ۱/۰ |
| لرستان | ۱۳ | ۳۲۴۰ | ۰/۶ | ۰/۳ |
| مازندران | ۹۷ | ۱۹۹۴۷ | ۴/۸ | ۲/۰ |
| مرکزی | ۳۸ | ۱۲۵۱۸ | ۱/۹ | ۱/۲ |
| هرمزگان | ۱۳ | ۷۸۹۲ | ۰/۶ | ۰/۸ |
| همدان | ۴۵ | ۸۶۷۸ | ۲/۲ | ۰/۹ |
| یزد | ۶۱ | ۱۹۲۵۰ | ۳/۰ | ۱/۹ |

نمودار شماره ۷
درصد توزیع تعداد چک‌های رمزارز وصولی بر حسب استان
فروردین ماه ۱۴۰۳



نمودار شماره ۸
درصد توزیع مبلغ چک‌های رمزارز وصولی بر حسب استان
فروردین ماه ۱۴۰۳



جدول شماره ۱۰

تعداد، مبلغ و درصد تغییر چک‌های رمزدار وصولی در کل کشور

تعداد: صد فقره

مبلغ: میلیارد ریال

| سال | ماه | تعداد | مبلغ | درصد تغییر نسبت به ماه قبل | | درصد تغییر نسبت به ماه مشابه سال قبل | |
|------|----------|-------|---------|----------------------------|-------|--------------------------------------|-------|
| | | | | تعداد | مبلغ | تعداد | مبلغ |
| ۱۴۰۲ | فروردین | ۲۴۴۱ | ۹۷۷۶۱۴ | -۵۷/۵ | -۶۵/۵ | -۲/۳ | -۳۰/۳ |
| | اردیبهشت | ۳۵۰۸ | ۱۵۵۹۰۷۲ | ۴۳/۷ | ۵۹/۵ | -۱۳/۸ | -۳۶/۶ |
| | خرداد | ۳۴۸۸ | ۱۴۸۱۷۳۳ | -۰/۶ | -۵/۰ | -۲۴/۶ | -۴۹/۱ |
| | تیر | ۳۲۹۰ | ۱۳۴۸۸۱۶ | -۵/۷ | -۹/۰ | -۲۳/۳ | -۳۳/۹ |
| | مرداد | ۳۲۵۵ | ۱۳۹۷۱۳۲ | -۱/۱ | ۳/۶ | -۲۳/۸ | -۳۸/۹ |
| | شهریور | ۲۹۳۸ | ۱۲۶۹۱۳۳ | -۹/۷ | -۹/۲ | -۲۶/۵ | -۱۵/۵ |
| | مهر | ۳۳۷۲ | ۱۴۶۷۷۰۴ | ۱۴/۸ | ۱۵/۶ | -۷/۷ | ۱۵/۶ |
| | آبان | ۳۶۷۱ | ۱۴۴۴۰۳۰ | ۸/۹ | -۱/۶ | -۱۲/۳ | -۱۳/۱ |
| | آذر | ۳۵۲۹ | ۱۴۷۳۲۷۲ | -۳/۹ | ۲/۰ | -۱۷/۱ | -۱۷/۴ |
| | دی | ۳۵۳۰ | ۱۵۵۷۱۳۶ | * | ۵/۷ | -۱۲/۶ | -۱۲/۹ |
| | بهمن | ۳۸۷۵ | ۲۰۸۳۲۷۶ | ۹/۸ | ۳۳/۸ | -۱۳/۲ | ۵/۲ |
| | اسفند | ۴۵۳۶ | ۲۶۲۲۹۶۲ | ۱۷/۱ | ۲۵/۹ | -۲۱/۱ | -۷/۳ |
| ۱۴۰۳ | فروردین | ۲۰۰۴ | ۱۰۰۹۵۶۹ | -۵۵/۸ | -۶۱/۵ | -۱۷/۹ | ۳/۳ |

جدول شماره ۱۱
تعداد و درصد توزیع چک‌های وصولی بر حسب عادی و رمزدار به تفکیک استان
فروردین ماه ۱۴۰۳

تعداد: صد فقره

| استان | تعداد | | | درصد توزیع | | |
|---------------------|-------|--------|-------|------------|--------|-------|
| | عادی | رمزدار | کل | عادی | رمزدار | کل |
| کل کشور | ۵۸۱۰۲ | ۲۰۰۴ | ۶۰۱۰۶ | ۹۶/۷ | ۳/۳ | ۱۰۰/۰ |
| آذربایجان شرقی | ۳۷۱۰ | ۱۶۹ | ۳۸۷۹ | ۹۵/۶ | ۴/۴ | ۱۰۰/۰ |
| آذربایجان غربی | ۱۵۵۶ | ۵۶ | ۱۶۱۲ | ۹۶/۵ | ۳/۵ | ۱۰۰/۰ |
| اردبیل | ۸۴۹ | ۴۵ | ۸۹۴ | ۹۵/۰ | ۵/۰ | ۱۰۰/۰ |
| اصفهان | ۵۹۶۵ | ۱۸۸ | ۶۱۵۳ | ۹۶/۹ | ۳/۱ | ۱۰۰/۰ |
| البرز | ۱۵۹۷ | ۵۸ | ۱۶۵۵ | ۹۶/۵ | ۳/۵ | ۱۰۰/۰ |
| ایلام | ۷۰ | ۲ | ۷۲ | ۹۷/۲ | ۲/۸ | ۱۰۰/۰ |
| بوشهر | ۳۳۷ | ۶ | ۳۴۳ | ۹۸/۳ | ۱/۷ | ۱۰۰/۰ |
| تهران | ۱۶۸۳۰ | ۵۷۴ | ۱۷۴۰۴ | ۹۶/۷ | ۳/۳ | ۱۰۰/۰ |
| چهارمحال و بختیاری | ۳۳۹ | ۶ | ۳۴۵ | ۹۸/۳ | ۱/۷ | ۱۰۰/۰ |
| خراسان جنوبی | ۳۹۲ | ۱۰ | ۴۰۲ | ۹۷/۵ | ۲/۵ | ۱۰۰/۰ |
| خراسان رضوی | ۴۴۶۴ | ۲۱۳ | ۴۶۷۷ | ۹۵/۴ | ۴/۶ | ۱۰۰/۰ |
| خراسان شمالی | ۱۶۸ | ۶ | ۱۷۴ | ۹۶/۶ | ۳/۴ | ۱۰۰/۰ |
| خوزستان | ۱۱۰۴ | ۳۶ | ۱۱۴۰ | ۹۶/۸ | ۳/۲ | ۱۰۰/۰ |
| زنجان | ۵۸۶ | ۲۴ | ۶۱۰ | ۹۶/۱ | ۳/۹ | ۱۰۰/۰ |
| سمنان | ۶۲۰ | ۱۲ | ۶۳۲ | ۹۸/۱ | ۱/۹ | ۱۰۰/۰ |
| سیستان و بلوچستان | ۱۴۶ | ۵ | ۱۵۱ | ۹۶/۷ | ۳/۳ | ۱۰۰/۰ |
| فارس | ۱۹۵۴ | ۷۰ | ۲۰۲۴ | ۹۶/۵ | ۳/۵ | ۱۰۰/۰ |
| قزوین | ۹۲۸ | ۳۲ | ۹۶۰ | ۹۶/۷ | ۳/۳ | ۱۰۰/۰ |
| قم | ۲۶۴۳ | ۷۲ | ۲۷۱۵ | ۹۷/۳ | ۲/۷ | ۱۰۰/۰ |
| کردستان | ۵۰۵ | ۱۹ | ۵۲۴ | ۹۶/۴ | ۳/۶ | ۱۰۰/۰ |
| کرمان | ۱۳۳۰ | ۵۷ | ۱۳۸۷ | ۹۵/۹ | ۴/۱ | ۱۰۰/۰ |
| کرمانشاه | ۴۲۴ | ۱۶ | ۴۴۰ | ۹۶/۴ | ۳/۶ | ۱۰۰/۰ |
| کهگیلویه و بویراحمد | ۷۲ | ۳ | ۷۵ | ۹۶/۰ | ۴/۰ | ۱۰۰/۰ |
| گلستان | ۷۰۷ | ۱۵ | ۷۲۲ | ۹۷/۹ | ۲/۱ | ۱۰۰/۰ |
| گیلان | ۲۰۵۱ | ۴۳ | ۲۰۹۴ | ۹۷/۹ | ۲/۱ | ۱۰۰/۰ |
| لرستان | ۲۷۷ | ۱۳ | ۲۹۰ | ۹۵/۵ | ۴/۵ | ۱۰۰/۰ |
| مازندران | ۳۰۸۶ | ۹۷ | ۳۱۸۳ | ۹۷/۰ | ۳/۰ | ۱۰۰/۰ |
| مرکزی | ۹۰۶ | ۳۸ | ۹۴۴ | ۹۶/۰ | ۴/۰ | ۱۰۰/۰ |
| هرمزگان | ۴۴۲ | ۱۳ | ۴۵۵ | ۹۷/۱ | ۲/۹ | ۱۰۰/۰ |
| همدان | ۸۵۴ | ۴۵ | ۸۹۹ | ۹۵/۰ | ۵/۰ | ۱۰۰/۰ |
| یزد | ۳۱۹۱ | ۶۱ | ۳۲۵۲ | ۹۸/۱ | ۱/۹ | ۱۰۰/۰ |

جدول شماره ۱۲
مبلغ و درصد توزیع چک‌های وصولی بر حسب عادی و رمزدار به تفکیک استان
فروردین ماه ۱۴۰۳

مبلغ: میلیارد ریال

| درصد توزیع | | | مبلغ | | | استان |
|------------|--------|------|---------|---------|---------|---------------------|
| کل | رمزدار | عادی | کل | رمزدار | عادی | |
| ۱۰۰/۰ | ۲۲/۸ | ۷۷/۲ | ۴۴۱۹۵۱۰ | ۱۰۰۹۵۶۹ | ۳۴۰۹۹۴۱ | کل کشور |
| ۱۰۰/۰ | ۱۸/۸ | ۸۱/۲ | ۲۰۳۳۰۴ | ۳۸۱۹۱ | ۱۶۵۱۱۳ | آذربایجان شرقی |
| ۱۰۰/۰ | ۱۳/۲ | ۸۶/۸ | ۹۰۴۴۸ | ۱۱۸۹۴ | ۷۸۵۵۴ | آذربایجان غربی |
| ۱۰۰/۰ | ۲۲/۲ | ۷۷/۸ | ۴۰۷۷۴ | ۹۰۴۶ | ۳۱۷۲۸ | اردبیل |
| ۱۰۰/۰ | ۱۸/۳ | ۸۱/۷ | ۳۱۰۷۲۰ | ۵۷۰۱۲ | ۲۵۳۷۰۸ | اصفهان |
| ۱۰۰/۰ | ۱۱/۹ | ۸۸/۱ | ۱۴۶۰۹۶ | ۱۷۳۷۵ | ۱۲۸۷۲۱ | البرز |
| ۱۰۰/۰ | ۱۰/۷ | ۸۹/۳ | ۴۲۲۶ | ۴۵۱ | ۳۷۷۵ | ایلام |
| ۱۰۰/۰ | ۱۵/۲ | ۸۴/۸ | ۲۳۷۳۳ | ۳۶۰۲ | ۲۰۱۳۱ | بوشهر |
| ۱۰۰/۰ | ۲۷/۴ | ۷۲/۶ | ۲۱۱۲۳۴۱ | ۵۷۹۵۸۱ | ۱۵۳۲۷۶۰ | تهران |
| ۱۰۰/۰ | ۱۰/۸ | ۸۹/۲ | ۱۷۴۱۱ | ۱۸۸۱ | ۱۵۵۳۰ | چهارمحال و بختیاری |
| ۱۰۰/۰ | ۱۶/۰ | ۸۴/۰ | ۱۳۹۰۳ | ۲۲۲۱ | ۱۱۶۸۲ | خراسان جنوبی |
| ۱۰۰/۰ | ۲۸/۰ | ۷۲/۰ | ۲۹۴۴۰۱ | ۸۲۴۴۱ | ۲۱۱۹۶۰ | خراسان رضوی |
| ۱۰۰/۰ | ۱۸/۷ | ۸۱/۳ | ۹۵۱۴ | ۱۷۸۱ | ۷۷۳۳ | خراسان شمالی |
| ۱۰۰/۰ | ۲۳/۲ | ۷۶/۸ | ۸۰۱۶۰ | ۱۸۶۲۸ | ۶۱۵۳۲ | خوزستان |
| ۱۰۰/۰ | ۱۹/۸ | ۸۰/۲ | ۴۱۳۵۱ | ۸۱۸۱ | ۳۳۱۷۰ | زنجان |
| ۱۰۰/۰ | ۷/۶ | ۹۲/۴ | ۳۴۳۷۲ | ۲۶۱۹ | ۳۱۷۵۳ | سمنان |
| ۱۰۰/۰ | ۱۲/۵ | ۸۷/۵ | ۱۰۴۹۶ | ۱۳۱۰ | ۹۱۸۶ | سیستان و بلوچستان |
| ۱۰۰/۰ | ۲۰/۷ | ۷۹/۳ | ۱۵۳۳۹۱ | ۳۱۷۴۲ | ۱۲۱۶۴۹ | فارس |
| ۱۰۰/۰ | ۱۴/۰ | ۸۶/۰ | ۵۶۷۰۹ | ۷۹۱۸ | ۴۸۷۹۱ | قزوین |
| ۱۰۰/۰ | ۲۴/۲ | ۷۵/۸ | ۸۳۷۷۷ | ۲۰۳۰۷ | ۶۳۴۷۰ | قم |
| ۱۰۰/۰ | ۱۷/۲ | ۸۲/۸ | ۲۸۸۵۴ | ۴۹۵۸ | ۲۲۸۹۶ | کردستان |
| ۱۰۰/۰ | ۲۲/۹ | ۷۷/۱ | ۷۰۸۰۳ | ۱۶۲۱۷ | ۵۴۵۸۶ | کرمان |
| ۱۰۰/۰ | ۱۸/۹ | ۸۱/۱ | ۲۷۹۴۶ | ۵۲۷۹ | ۲۲۶۶۷ | کرمانشاه |
| ۱۰۰/۰ | ۱۸/۷ | ۸۱/۳ | ۳۴۳۰ | ۶۴۳ | ۲۷۸۷ | کهگیلویه و بویراحمد |
| ۱۰۰/۰ | ۱۳/۷ | ۸۶/۳ | ۳۳۴۴۲ | ۴۵۸۲ | ۲۸۸۶۰ | گلستان |
| ۱۰۰/۰ | ۱۰/۸ | ۸۹/۲ | ۹۳۹۱۱ | ۱۰۱۸۲ | ۸۳۷۲۹ | گیلان |
| ۱۰۰/۰ | ۲۰/۱ | ۷۹/۹ | ۱۶۱۱۸ | ۳۲۴۰ | ۱۲۸۷۸ | لرستان |
| ۱۰۰/۰ | ۱۲/۳ | ۸۷/۷ | ۱۶۲۶۰۱ | ۱۹۹۴۷ | ۱۴۲۶۵۴ | مازندران |
| ۱۰۰/۰ | ۲۱/۴ | ۷۸/۶ | ۵۸۳۹۶ | ۱۲۵۱۸ | ۴۵۸۷۸ | مرکزی |
| ۱۰۰/۰ | ۱۶/۷ | ۸۳/۳ | ۴۷۲۰۵ | ۷۸۹۲ | ۳۹۳۱۳ | هرمزگان |
| ۱۰۰/۰ | ۲۰/۷ | ۷۹/۳ | ۴۱۹۴۳ | ۸۶۷۸ | ۳۳۲۶۵ | همدان |
| ۱۰۰/۰ | ۱۷/۹ | ۸۲/۱ | ۱۰۷۷۳۳ | ۱۹۲۵۰ | ۸۸۴۸۳ | یزد |