

همچنین در سال مورد بررسی، در بخش‌های حمل و نقل دریایی و هوایی در مجموع ۳۴/۱ میلیون نفر مسافر و ۱۵۲/۷ میلیون تن کالا جابه‌جا شد که نسبت به سال قبل از آن به ترتیب ۵۶/۱ و ۱۴/۷ درصد افزایش نشان می‌دهد.

جدول ۷-۱- عملکرد ناوگان حمل و نقل کشور در سال ۱۴۰۰

کالا	مسافر		کالا	
	تعداد (میلیون نفر) سهم (درصد)	مقدار (میلیون تن) سهم (درصد)	تعداد (میلیون نفر) سهم (درصد)	مقدار (میلیون تن) سهم (درصد)
جاده‌ای	۱۰۳/۰	۶۵/۲	۵۴۶/۰	۷۳/۲
ریلی	۲۰/۷	۱۳/۱	۴۶/۹	۶/۳
هوایی	۲۱/۵	۱۳/۶	۰/۰۹	*
دریایی	۱۲/۶	۸/۰	۱۵۲/۷	۲۰/۵
کل	۱۵۷/۹	۱۰۰/۰	۷۴۵/۷	۱۰۰/۰

ماخذ: سالنامه آماری سازمان راهداری و حمل و نقل جاده‌ای، سالنامه آماری راه‌آهن ج.ا.ا. سازمان بنادر و دریانوردی و سازمان هواپیمایی کشوری

۷-۱- سرمایه‌گذاری دولت

بر اساس آمار دریافتی از خزانه‌داری کل کشور، مبلغ ۱۴۰/۴ هزار میلیارد ریال در قالب اعتبارات تملک دارایی‌های سرمایه‌ای ملی در فصل حمل و نقل (جاده‌ای، هوایی، دریایی و ریلی) برای سال ۱۴۰۰ در نظر گرفته شد که در مقایسه با رقم مصوب سال ۱۳۹۹، معادل ۴۸/۵ درصد کاهش نشان می‌دهد. طبق آمار خزانه‌داری کل کشور، در سال ۱۴۰۰، مبلغ ۱۲۴/۱ هزار میلیارد ریال (۸۸/۴ درصد رقم مصوب) به فصل مزبور پرداخت شد که نسبت به سال قبل از آن با کاهش ۴۴/۸ درصدی همراه بود.

جدول ۷-۲- عملکرد اعتبارات تملک دارایی‌های

سرمایه‌ای - ملی فصل حمل و نقل (هزار میلیارد ریال)

درصد تغییر	سال		
	۱۳۹۹	۱۴۰۰	۱۳۹۸
فصل حمل و نقل	۱۹/۵	۲۲۴/۶	۱۲۴/۱
	⊖		
	-۴۴/۸		

ماخذ: وزارت امور اقتصادی و دارایی، خزانه‌داری کل کشور

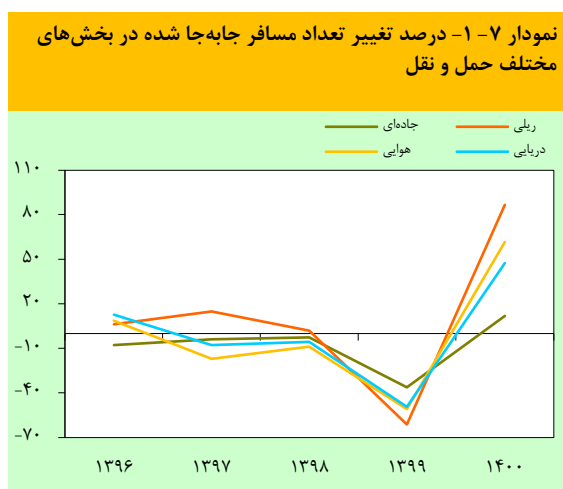
بخش حمل و نقل به عنوان حلقه واسط اجتناب‌ناپذیر بخش‌های مختلف اقتصادی و همچنین خلق ارزش افزوده تمامی فعالیت‌های اقتصادی به صورت مستقیم و غیر مستقیم از اهمیت ویژه‌ای برخوردار است؛ به طوری که یک فعالیت اقتصادی را هم نمی‌توان یافت که در چرخه خود از خدمات عرضه شده این بخش بهره‌مند نشده باشد. صنعت حمل و نقل به صورت کوتاه‌مدت، میان‌مدت و بلندمدت بر متغیرهای اصلی اقتصاد کشور مانند تولید، اشتغال، قیمت در بخش‌های مختلف اقتصادی و شاخص هزینه زندگی تاثیر مستقیم دارد؛ از این رو توسعه بخش حمل و نقل، می‌تواند راه توسعه اقتصادی کشور را هموار نماید. با توجه به موقعیت استراتژیک کشور در منطقه، ایجاد سیستم حمل و نقل کارآمد در بهبود جایگاه کشور در مراودات تجاری بین‌المللی و توسعه اقتصادی - اجتماعی جایگاه و نقش ویژه‌ای دارد.

بر اساس آمار حساب‌های ملی ایران، ارزش افزوده گروه «حمل و نقل و انبارداری» به عنوان یکی از زیربخش‌های گروه خدمات در سال ۱۴۰۰ (به قیمت‌های ثابت سال ۱۳۹۵) با افزایش ۶/۹ درصد در مقایسه با سال قبل از آن همراه بود. همچنین، سهم این گروه از تولید ناخالص داخلی به قیمت‌های جاری در سال مزبور معادل ۸/۱ درصد بود.

در سال ۱۴۰۰، بررسی عملکرد حمل و نقل برحسب جابه‌جایی مسافر و حمل کالا نشان می‌دهد در بخش حمل و نقل زمینی (ریلی و جاده‌ای)، در مجموع ۱۲۳/۷ میلیون نفر مسافر و ۵۹۲/۹ میلیون تن کالا جابه‌جا شد که در مقایسه با سال قبل از آن به ترتیب ۲۰/۰ درصد افزایش و ۰/۴ درصد کاهش نشان می‌دهد.

گزارش اقتصادی و ترازنامه سال ۱۴۰۰

در سال مورد گزارش، تعداد مسافر جابه‌جا شده در سفرهای عمومی توسط ناوگان حمل و نقل جاده‌ای ۱۱۹ میلیون نفر بود که از این تعداد، ۱۰۳ میلیون نفر مربوط به سفرهای با صورت وضعیت بوده که در مقایسه با سال قبل از آن معادل ۱۲/۰ درصد افزایش نشان می‌دهد. بر این اساس، تعداد (نفر-کیلومتر) مسافر جابه‌جا شده در سطح کشور ۲۹/۷ میلیارد نفر-کیلومتر بود که نسبت به سال ۱۳۹۹ به میزان ۲۹/۲ درصد افزایش نشان می‌دهد. همچنین در سال مزبور، متوسط تعداد مسافر جابه‌جا شده و مسافت طی شده در هر سفر مسافری با صورت وضعیت به ترتیب ۸ نفر و ۲۳۰ کیلومتر بود.



در سال ۱۴۰۰، برنامه‌های «توسعه حمل و نقل جاده‌ای» و «توسعه حمل و نقل ریلی» به ترتیب با ۷۰/۶ و ۲۷/۱ درصد بیشترین سهم از اعتبارات پرداختی به این فصل را به خود اختصاص دادند. عملکرد برنامه‌های مزبور در این سال، به ترتیب ۳۹/۶ و ۴۳/۳ درصد نسبت به سال ۱۳۹۹ کاهش داشت.

۷-۲- حمل و نقل کالا و مسافر

۷-۲-۱- حمل و نقل جاده‌ای

در سال ۱۴۰۰، سهم بخش حمل و نقل جاده‌ای از کل مسافر جابه‌جا شده و کالای حمل شده در کشور به ترتیب ۶۵/۲ و ۷۳/۲ درصد بود. بررسی آمار عملکرد بخش حمل و نقل جاده‌ای نشان می‌دهد که در مجموع ۵۴۶/۰ میلیون تن کالا (کالای دارای بارنامه و بدون بارنامه) در سال مورد بررسی توسط این ناوگان حمل شد که نسبت به سال قبل از آن معادل ۰/۲ درصد افزایش داشت. همچنین، حدود ۹/۳ میلیون تن کالا از طریق جاده‌های کشور ترانزیت شد که در مقایسه با عملکرد سال قبل از آن به میزان ۹۲/۱ درصد افزایش نشان می‌دهد.

جدول ۷-۳- عملکرد حمل و نقل جاده‌ای کشور

درصد تغییر (۱)	سال			
	۱۴۰۰	۱۳۹۹	۱۳۹۸	
۰/۲	۳/۲	۵۴۶	۵۲۸	حمل کالا (میلیون تن)
۹۲/۱	-۲۹/۰	۹/۳	۶/۸	ترانزیت کالا (میلیون تن)
				جابه‌جایی مسافر
۱۲/۰	-۳۶/۱	۱۰۳	۱۴۴	کل جابه‌جایی مسافر با صورت وضعیت (میلیون نفر)
۱۲/۳	-۶۰/۶	۱۱۹	۲۶۹	جابه‌جایی از طریق ناوگان عمومی (میلیون نفر)
-۰/۲	۳۳/۳	۸۶/۶	۵۳/۵	سهم جابه‌جایی مسافر با صورت وضعیت از سفرهای عمومی (درصد)

ماخذ: سالنامه آماری سازمان راهداری و حمل و نقل جاده‌ای
۱- تغییرات سهم جابه‌جایی مسافر با صورت وضعیت از سفرهای عمومی به واحد درصد می‌باشد.

کیلومتر رسید که ۳/۳ درصد آن آزادراه، ۲۳/۳ درصد بزرگراه، ۲۹/۵ درصد انواع راه‌های اصلی و ۴۳/۹ درصد راه‌های فرعی و سایر بود.

طول راه‌های تحت حوزه استحفاظی وزارت راه و شهرسازی (بجز راه‌های روستایی) در کشور تا پایان سال ۱۴۰۰ به ۸۵/۶ هزار

جدول ۷-۴- ترکیب ناوگان عمومی باری و مسافری

(درصد) برحسب نوع مالکیت تا پایان سال ۱۴۰۰

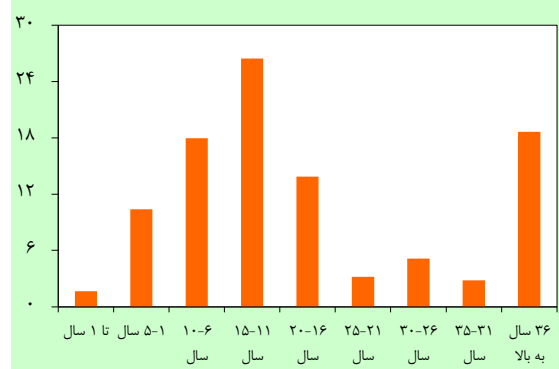
باری	مسافری	
۶/۵	۳/۳	ملکی شرکتی- موسسه
۸۰/۳	۸۶/۷	ملکی راننده
۵/۶	۱/۴	ملکی شراکتی
۷/۶	۸/۶	ملکی شخص دیگر
۱۰۰/۰	۱۰۰/۰	جمع کل

ماخذ: سالنامه آماری سازمان راهداری و حمل و نقل جاده‌ای

در سال ۱۴۰۰، حدود ۱۶/۸ هزار نفر در سطح کشور بر اثر تصادفات رانندگی جان خود را از دست دادند. این رقم نسبت به سال قبل از آن به میزان ۹/۰ درصد افزایش نشان می‌دهد. براساس آمار مذکور، تعداد جان‌باختگان ناشی از تصادفات جاده‌ای برون‌شهری در سال مورد بررسی، ۱۱/۵ هزار نفر می‌باشد که نسبت به سال قبل از آن معادل ۱۴/۲ درصد افزایش نشان می‌دهد. بر این اساس در تصادفات رانندگی، استان‌های فارس، تهران و سیستان و بلوچستان به ترتیب با ۸/۳، ۷/۲ و ۷/۱ درصد بالاترین و استان ایلام با ۰/۸ درصد و استان‌های چهارمحال و بختیاری و اردبیل با سهم‌های یکسان ۱/۳ درصد پایین‌ترین سهم از جان‌باختگان کشور را در مقایسه با سایر استان‌ها داشتند.

بررسی کیفیت ناوگان حمل و نقل عمومی جاده‌ای کشور تا پایان سال ۱۴۰۰ نشان می‌دهد که ۳۱/۱ درصد از ناوگان باری، ۴/۹ درصد از اتوبوس‌ها و ۶۰/۳ درصد از مینی‌بوس‌ها بیش از ۲۰ سال عمر دارند. ترکیب ناوگان عمومی جاده‌ای بر حسب نوع مالکیت نشان می‌دهد که ۸۰/۳ درصد از مالکیت این ناوگان در بخش باربری و ۸۶/۷ درصد در بخش مسافری به صورت ملکی راننده می‌باشد و تنها ۶/۵ درصد مالکیت در بخش باربری و ۳/۳ درصد در بخش مسافری به صورت ملکی شرکتی (موسسه) اداره می‌شود.

نمودار ۷-۲- سهم وسایل نقلیه عمومی مسافری و باری برحسب عمر وسیله تا پایان سال ۱۴۰۰ (درصد)



جدول ۷-۵- تعداد متوفیات ناشی از تصادفات رانندگی

(نفر)

درصد تغییر	سال			
	۱۳۹۹	۱۴۰۰		
۱۴۰۰	۱۳۹۹	۱۴۰۰	۱۳۹۸	
-۳/۹	۲/۸	۴۱۳۷	۴۳۰۴	درون‌شهری
۱۴/۲	-۱۰/۱	۱۱۴۷۸	۱۰۰۵۱	برون‌شهری (جاده‌ای)
-۱/۷	-۲۳/۱	۹۴۱	۹۵۷	جاده‌ای روستایی
۱۸۴/۶	-۷۶/۴	۲۲۲	۷۸	نامعلوم
۹/۰	-۹/۲	۱۶۷۷۸	۱۵۳۹۰	جمع کل

ماخذ: سالنامه آماری سازمان راهداری و حمل و نقل جاده‌ای

همچنین در سال مورد بررسی، ۴۶/۹ میلیون تن کالا از طریق راه‌آهن حمل شد که در مقایسه با سال قبل از آن به میزان ۷/۲ درصد کاهش نشان می‌دهد. سهم بخش ریلی از کل بار حمل شده در کشور در سال مذکور معادل ۶/۳ درصد بود. در این سال، حدود ۱۹۳۸/۱ هزار تن کالا (شامل کالاهای نفتی و غیر نفتی)

۷-۲-۲- حمل و نقل ریلی

در سال ۱۴۰۰، حدود ۲۰/۷ میلیون نفر مسافر از طریق ناوگان ریلی جابه‌جا شدند که نسبت به سال قبل از آن معادل ۸۶/۷ درصد افزایش نشان می‌دهد. بر این اساس، سهم راه‌آهن از کل مسافر جابه‌جا شده در سال ۱۴۰۰ معادل ۱۳/۱ درصد بود.

گزارش اقتصادی و ترازنامه سال ۱۴۰۰

درصد افزایش داشت. در این سال، نسبت تعداد لوکوموتیو در سرویس به کل لوکوموتیو معادل ۵۴/۸ درصد بود که نشان‌دهنده ۱/۵ واحد درصد کاهش ضریب بهره‌برداری نسبت به سال ۱۳۹۹ است. در سال ۱۴۰۰، به ترتیب ۱۰/۱۶ و ۷/۹ کیلومتر از خطوط ریلی، بهسازی و بازسازی شد.

توسط خطوط ریلی ترانزیت شد که در مقایسه با سال قبل از آن معادل ۱۴۰/۲ درصد افزایش داشت.

بررسی وضعیت ناوگان حمل و نقل ریلی کشور نشان می‌دهد که تعداد لوکوموتیو در اختیار، در پایان سال ۱۴۰۰ به ۹۵۸ دستگاه رسید که نسبت به سال قبل از آن ۰/۴

جدول ۷-۶- عملکرد حمل و نقل ریلی

درصد تغییر	سال		۱۳۹۸	
	۱۳۹۹	۱۴۰۰		
۱۴۰۰	۱۳۹۹	۱۴۰۰	۱۳۹۹	۱۳۹۸
۸۶/۷	-۶۱/۲	۲۰/۷	۱۱/۱	۲۸/۶
				جابه‌جایی مسافر(میلیون نفر)
-۷/۲	۷/۶	۴۶/۹	۵۰/۶	۴۷/۰
				حمل کالا(میلیون تن)
۱۴۰/۲	۲۹/۷	۱۹۳۸/۱	۸۰۷/۰	۶۲۲/۰
				ترانزیت کالا(هزار تن)

ماخذ: سالنامه آماری راه‌آهن ج.ا.

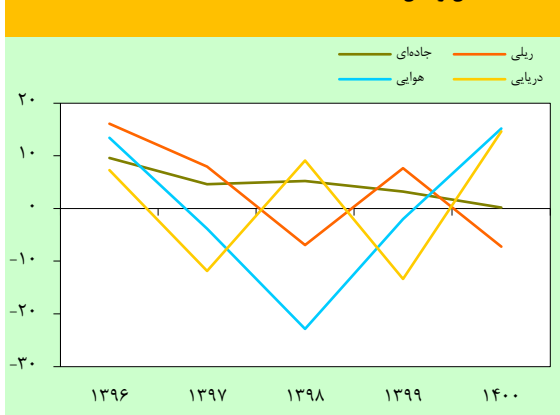
هوایی در داخل کشور یا به مقصد خارج از کشور حمل شد که در مقایسه با سال قبل از آن معادل ۱۵/۲ درصد افزایش نشان می‌دهد.

۷-۲-۳- حمل و نقل هوایی

در سال ۱۴۰۰، تعداد مسافر جابه‌جا شده از طریق فرودگاه‌های کشور ۲۱/۵ میلیون نفر بود که در مقایسه با سال قبل از آن به میزان ۶۱/۷ درصد افزایش داشت. بر این اساس، سهم حمل و نقل هوایی از کل مسافر جابه‌جا شده معادل ۱۳/۶ درصد بود. در این سال سهم بخش غیر دولتی در پروازهای داخلی و بین‌المللی به ترتیب ۸۹/۰ و ۸۵/۰ درصد بود.

در سال مورد گزارش، تعداد کل ناوگان هوایی مسافری کشور با ۲/۵ درصد افزایش نسبت به سال قبل از آن ۳۲۵ فروند بود. در این سال ۹۲/۱ هزار تن کالا توسط ناوگان حمل و نقل

نمودار ۷-۳- درصد تغییر حجم کالای جابه‌جا شده در بخش‌های مختلف حمل و نقل



جدول ۷-۷- عملکرد حمل و نقل هوایی

درصد تغییر	سال		۱۳۹۸	
	۱۳۹۹	۱۴۰۰		
۱۴۰۰	۱۳۹۹	۱۴۰۰	۱۳۹۹	۱۳۹۸
۶۱/۷	-۵۰/۸	۲۱/۵	۱۳/۳	۲۷/۰
				مسافر جابه‌جا شده(میلیون نفر)
۳۱/۹	-۳۴/۶	۱۶/۰	۱۲/۱	۱۸/۵
				پروازهای داخلی
۳۷۲/۴	-۸۶/۲	۵/۵	۱/۲	۸/۵
				پروازهای بین‌المللی
۱۵/۲	-۲/۰	۹۲/۱	۸۰/۰	۸۱/۶
				کالای حمل شده(هزار تن)
۵۵/۶	-۶۳/۸	۱۶۸/۰	۱۰۸/۰	۲۹۸/۰
				تعداد پروازهای عبوری از فضای کشور(هزار پرواز)

ماخذ: سازمان هواپیمایی کشوری

۷-۲-۴ حمل و نقل دریایی

جدول ۷-۸- عملکرد بنادر کشور برحسب

تخلیه و بارگیری کالا (میلیون تن)

درصد تغییر	سال		سال		
	۱۳۹۹	۱۴۰۰	۱۳۹۸	۱۳۹۹	
۱۴۰۰	۱۳۹۹	۱۴۰۰	۱۳۹۸	۱۳۹۹	کالاهای غیر نفتی
۱۵/۵	-۱۵/۴	۱۰۰/۸	۸۷/۳	۱۰۳/۳	کالاهای نفتی
۱۳/۲	-۲/۹	۵۱/۹	۴۵/۸	۴۷/۲	جمع
۱۴/۷	-۱۱/۵	۱۵۲/۷	۱۳۳/۱	۱۵۰/۵	

ماخذ: سازمان بنادر و دریانوردی

۷-۳-۳ شاخص‌های قیمتی در بخش حمل و نقل

۷-۳-۱- شاخص بهای کالاها و خدمات مصرفی در

مناطق شهری

براساس گزارش نتایج شاخص بهای کالاها و خدمات مصرفی در مناطق شهری ایران، شاخص قیمت حمل و نقل در سال ۱۴۰۰ بر پایه سال ۱۳۹۵ نسبت به سال قبل از آن معادل ۴۲/۴ درصد افزایش یافت.

در میان زیرگروه‌های حمل و نقل و اقلام آن، زیرگروه‌های اتومبیل سواری (۵۱/۲ درصد) و کرایه مسافرت زمینی داخل شهر (۴۷/۴ درصد) بیشترین سهم را در افزایش شاخص قیمت گروه حمل و نقل در سال مورد بررسی داشتند.

جدول ۷-۹- شاخص بهای مصرف‌کننده بخش حمل و نقل (۱۳۹۵=۱۰۰)

درصد تغییر	سال		سال		ضریب اهمیت	حمل و نقل
	۱۳۹۹	۱۴۰۰	۱۳۹۸	۱۳۹۹		
۱۴۰۰	۱۳۹۹	۱۴۰۰	۱۳۹۸	۱۳۹۹	۸/۹	وسایل نقلیه شخصی
۴۲/۴	۸۷/۱	۶۴۲/۴	۴۵۱/۱	۲۴۱/۱	۲/۸	تعمیرات و سوخت وسایل نقلیه شخصی
۵۱/۱	۱۰۷/۶	۱۰۵۲/۱	۶۹۴/۴	۳۳۵/۵	۳/۸	هزینه‌های رفت و آمد
۲۹/۸	۴۸/۴	۳۶۴/۳	۲۸۰/۷	۱۸۹/۱	۲/۳	
۳۸/۶	۱۰۳/۲	۵۹۱/۷	۴۲۶/۸	۲۱۰/۱		

قبل از آن به میزان ۶۸/۲ درصد افزایش یافت. در میان زیرگروه‌ها و اقلام مشمول این گروه، بالا رفتن شاخص بهای زیرگروه‌های حمل و نقل هوایی مسافر (۷۲/۹ درصد) و حمل و نقل بار از طریق جاده (۶۷/۰ درصد) بیشترین سهم را در افزایش شاخص بهای گروه حمل و نقل و انبارداری دارا بودند.

در سال ۱۴۰۰، ظرفیت اسمی بنادر تجاری کشور به ۲۷۰/۰ میلیون تن (نفتی و غیر نفتی) رسید که در مقایسه با سال قبل از آن به میزان ۲/۳ درصد افزایش داشت. در همین سال، ظرفیت ناوگان حمل و نقل تجاری دریایی نیز حدود ۶/۱ میلیون تن بود که نسبت به سال قبل از آن ۱۳/۵ درصد کاهش داشته است. عملیات کانتینری بنادر تجاری کشور با ۱۶/۶ درصد افزایش از ۱۸۵۰ هزار TEU^(۱) در سال ۱۳۹۹ به ۲۱۵۷ هزار TEU در سال ۱۴۰۰ رسید. همچنین، ظرفیت کانتینری بنادر به ۸۲۰۰ هزار TEU رسید که در مقایسه با سال ۱۳۹۹ به میزان ۲/۵ درصد افزایش داشت.

بررسی آمار عملکرد بنادر کشور برحسب تخلیه و بارگیری «کالاهای نفتی^(۲)» و «کالاهای غیر نفتی» در سال ۱۴۰۰ نشان می‌دهد میزان تخلیه و بارگیری کالاهای نفتی و غیر نفتی در بنادر کشور به ترتیب ۵۱/۹ و ۱۰۰/۸ میلیون تن بود که در مقایسه با سال قبل از آن به ترتیب ۱۳/۲ و ۱۵/۵ درصد افزایش نشان می‌دهد.

۷-۳-۲- شاخص بهای تولیدکننده

شاخص بهای تولیدکننده در بخش حمل و نقل و انبارداری^(۳) در سال ۱۴۰۰ بر پایه سال ۱۳۹۵ در مقایسه با سال

1- Twenty-foot Container Equivalent Units (TEU)

۲- کالاهای نفتی شامل نفت خام، انواع بنزین، انواع گازوئیل، انواع روغن و روان‌سازهای نفتی، انواع قیر، سایر فرآورده‌های نفتی و سوخت‌های نفتی می‌باشد.

۳- سهم بخش حمل و نقل از کل ضریب اهمیت بخش «حمل و نقل و انبارداری» ۹۵/۰ درصد است.

گزارش اقتصادی و ترازنامه سال ۱۴۰۰

(۱۳۹۵=۱۰۰)

جدول ۷-۱۰- شاخص بهای تولیدکننده بخش حمل و نقل

درصد تغییر		سال			ضریب اهمیت	
۱۴۰۰	۱۳۹۹	۱۴۰۰	۱۳۹۹	۱۳۹۸		
۶۸/۳	۸۸/۶	۷۵۲/۰	۴۴۷/۱	۲۳۷/۱	۱۶/۹۱	حمل و نقل و انبارداری
۵۸/۱	۴۸/۵	۵۰۵/۱	۳۱۹/۴	۲۱۵/۱	۱۴/۹۹	حمل و نقل زمینی و حمل و نقل از طریق خط لوله
۷۲/۹	۲۵۸/۴	۳۸۹۹/۲	۲۲۵۵/۷	۶۲۹/۳	۱/۰۸	حمل و نقل هوایی
۱۱۷/۸	۵/۰	۲۸۶/۵	۱۳۱/۶	۱۲۵/۳	۰/۶۶	انبارداری و فعالیت‌های پشتیبانی حمل و نقل
۰/۰	۱۳/۴	۱۳۶/۳	۱۳۶/۳	۱۲۰/۲	۰/۱۸	فعالیت‌های پست و پیک