



بانک مرکزی جمهوری اسلامی ایران  
مدیریت کل آمارهای اقتصادی  
اداره آمار اقتصادی  
دایره شاخص بهای کالاها و خدمات مصرفی

**شاخص بهای کالاها و خدمات مصرفی**  
**در مناطق شهری ایران**  
**سال ۱۳۸۶**  
**(۱۳۸۳=۱۰۰)**

نقل مطالب فقط با ذکر مأخذ مجاز است


مرداد ماه ۱۳۸۷

[www.cbi.ir](http://www.cbi.ir)

خلاصه نتایج شاخص بهای کالاها و خدمات مصرفی در مناطق شهری ایران  
سال ۱۳۸۶

افزایش 

ثابت 

کاهش 

درصد تغییر نسبت به سال قبل

گروه

۱۸/۴ 

شاخص کل

گروه های اصلی :

۲۱/۷ 

۱- خوراکی ها و آشامیدنی ها

۲۲/۶ 

۲- دخانیات

۱۴/۷ 

۳- پوشاک و کفش

۲۱/۲ 

۴- مسکن، آب، برق و گاز و سایر سوخت ها

۱۶/۱ 

۵- اثاث، لوازم و خدمات مورد استفاده در خانه

۱۷/۰ 

۶- بهداشت و درمان

۱۳/۵ 

۷- حمل و نقل

۰/۲ 

۸- ارتباطات

۸/۲ 

۹- تفریح و امور فرهنگی

۱۴/۰ 

۱۰- تحصیل

۱۷/۰ 

۱۱- رستوران و هتل

۱۶/۴ 

۱۲- کالاها و خدمات متفرقه

گروه های اختصاصی :

۱۷/۴ 

۱- کالا

۱۹/۸ 

۲- خدمت

۲۱/۲ 

۳- مسکن، آب، برق و گاز و سایر سوخت ها

## شاخص بهای کالاها و خدمات مصرفی در مناطق شهری ایران سال ۱۳۸۶ (۱۳۸۳=۱۰۰)

متوسط شاخص بهای کالاها و خدمات مصرفی در مناطق شهری ایران در سال ۱۳۸۶ به عدد ۱۴۶/۲ رسید که نسبت به سال قبل ۱۸/۴ درصد افزایش یافت. این شاخص در مقایسه با ۱۱/۹ درصد افزایش در سال ۱۳۸۵، با افزایش قابل ملاحظه‌ای معادل ۶/۵ واحد درصد مواجه گشت. افزایش شاخص بهای کالاها و خدمات مصرفی در ماه‌های سال ۱۳۸۶ نسبت به ماه‌های مشابه سال قبل در اکثر ماه‌ها صعودی بود، به طوری که کمترین افزایش آن در خرداد ماه معادل ۱۶/۱ درصد و بیشترین افزایش آن در اسفند ماه معادل ۲۲/۵ درصد بوده است. (جدول شماره ۱، ۲، ۳ و ۶).

در سال مورد گزارش تغییرات شاخص گروه‌های اصلی و تأثیر هر یک از آن‌ها در افزایش شاخص کل بشرح جدول ذیل می‌باشد:

### تغییرات سالانه شاخص بهای هر یک از گروه‌های اصلی و میزان تأثیر آن‌ها در افزایش شاخص کل

میزان تأثیرگذاری در افزایش شاخص کل (درصد)	تغییرات سالانه (درصد)	گروه‌ها
۳۴/۴	۲۱/۷	۱- خوراکی‌ها و آشامیدنی‌ها
۰/۶	۲۲/۶	۲- دخانیات
۴/۶	۱۴/۷	۳- پوشاک و کفش
۳۳/۷	۲۱/۲	۴- مسکن، آب، برق و گاز و سایر سوخت‌ها
۵/۶	۱۶/۱	۵- اثاث، لوازم و خدمات مورد استفاده در خانه
۵/۵	۱۷/۰	۶- بهداشت و درمان
۷/۷	۱۳/۵	۷- حمل و نقل
۰	-۰/۲	۸- ارتباطات
۱/۵	۸/۲	۹- تفریح و امور فرهنگی
۱/۹	۱۴/۰	۱۰- تحصیل
۱/۶	۱۷/۰	۱۱- رستوران و هتل
۲/۹	۱۶/۴	۱۲- کالاها و خدمات متفرقه

همانطور که ملاحظه می شود بیشترین میزان تأثیرگذاری در افزایش شاخص کل مربوط به گروه خوراکی ها و آشامیدنی ها معادل ۳۴/۴ درصد و کمترین آن مربوط به گروه ارتباطات معادل صفر درصد می باشد.

با بررسی شاخص بهای کالاها و خدمات مصرفی در دو گروه اختصاصی کالا و خدمت ملاحظه می شود که در سال ۱۳۸۶ گروه « کالا » تأثیر بیشتری در افزایش شاخص کل داشته است (جدول ذیل).

### افزایش سالانه شاخص هر یک از گروه های اختصاصی و

#### میزان تأثیر آن ها در افزایش شاخص کل

میزان تأثیرگذاری در افزایش شاخص کل (درصد)	افزایش سالانه (درصد)	گروه
۵۱/۸	۱۷/۴	کالا
۴۸/۲	۱۹/۸	خدمت

در سال ۱۳۸۶ در میان استان های کشور بالاترین عدد شاخص متعلق به استان ایلام برابر ۱۵۷/۸ و پایین ترین عدد شاخص مربوط به استان بوشهر برابر ۱۴۰/۵ بوده است. در سال مورد گزارش بیشترین نرخ تورم مربوط به استان ایلام معادل ۲۱/۷ درصد بود و استان های همدان و خراسان جنوبی هر کدام با ۲۰/۸ درصد در مرتبه بعدی قرار داشتند. همچنین کمترین نرخ تورم مربوط به استان سمنان و معادل ۱۴/۹ درصد بوده است. در سال مذکور میزان تورم در استان تهران معادل ۱۹/۲ درصد بود (جدول شماره ۸).

شاخص کل بهای کالاها و خدمات مصرفی پس از حذف نوسانات فصلی در سال مورد گزارش در تمام ماه های سال نسبت به ماه قبل با افزایش همراه بود. بیشترین افزایش در شهریور ماه (معادل ۳/۱ درصد) و کمترین آن در فروردین ماه (معادل ۰/۳ درصد) بوده است (جدول شماره ۷).

## تغییرات شاخص بهای گروه های اصلی و فرعی طی سال ۱۳۸۶

### ۱- خوراکی ها و آشامیدنی ها

شاخص بهای گروه خوراکی ها و آشامیدنی ها که در سال ۱۳۸۵ معادل ۱۳/۱ درصد افزایش داشت، در سال ۱۳۸۶ افزایش قابل ملاحظه‌ای یافت و معادل ۲۱/۷ درصد بالا رفت. افزایش این شاخص در ماه‌های سال مورد گزارش نسبت به ماه‌های مشابه سال قبل با نوسان همراه بود به طوری که کمترین افزایش در دی ماه معادل ۱۸/۵ درصد و بیشترین افزایش مربوط به اسفند ماه معادل ۲۴/۷ درصد بوده است (جدول شماره ۱ و ۶).

در سال مورد بررسی شاخص بهای گروه خوراکی ها و آشامیدنی ها پس از حذف نوسانات فصلی، در همه ماه‌های سال مورد گزارش افزایش داشته است. بیشترین میزان افزایش در اسفند ماه (معادل ۳/۴ درصد) و کمترین میزان افزایش در مرداد ماه (معادل ۰/۱ درصد) بوده است (جدول شماره ۷).

### ۱-۱- غلات و نان

در سال ۱۳۸۶ شاخص بهای گروه غلات و نان نسبت به سال ۱۳۸۵ معادل ۲۲/۱ درصد افزایش یافت که این میزان افزایش بیشتر از افزایش سال قبل (معادل ۸/۸ درصد) بوده است. سیر افزایش شاخص بهای این گروه در ماه‌های سال مورد گزارش نسبت به ماه مشابه سال قبل صعودی بود به طوری که کمترین میزان افزایش در فروردین ماه (معادل ۱۴/۷ درصد) و بیشترین میزان افزایش در اسفند ماه (معادل ۳۱/۸ درصد) بود (جدول شماره ۱ و ۶).

شاخص بهای انواع برنج در سال ۱۳۸۶ معادل ۲۳/۳ درصد افزایش یافت که در مقایسه با سال ۱۳۸۵ (معادل ۷/۷ درصد) افزایش قابل ملاحظه‌ای داشت. افزایش شاخص بهای این گروه در تمام ماه‌های سال مورد گزارش در مقایسه با ماه‌های مشابه سال قبل، سیر صعودی داشت به نحوی که کمترین افزایش در فروردین ماه (برابر ۱۰/۹ درصد) و بیشترین افزایش در اسفند ماه (برابر ۴۲/۴ درصد) بوده است. در این گروه، افزایش سالانه قیمت برنج وارداتی به میزان ۳۸/۳ درصد، برنج ایرانی درجه یک ۱۵/۵ درصد و برنج ایرانی درجه دو ۲۴/۰ درصد قابل ذکر می‌باشد.

شاخص بهای انواع نان در سال ۱۳۸۶ معادل ۲۱/۵ درصد افزایش یافت که در مقایسه با سال ۱۳۸۵ (معادل ۷/۷ درصد) افزایش قابل ملاحظه ای داشت. شاخص بهای این گروه در تمام ماه‌های سال مورد گزارش نسبت به ماه‌های مشابه سال قبل افزایش داشت. حداقل میزان این افزایش در اسفند ماه معادل ۱۵/۸ درصد و حداکثر آن در مرداد ماه معادل ۲۵/۴ درصد بوده است. در گروه مذکور، شاخص بهای نان لواش ۲۰/۹ درصد، نان تافتون ۱۹/۲ درصد، نان سنگک ۳۰/۴ درصد، نان بربری ۲۱/۴ درصد و انواع نان ماشینی ۲۲/۵ درصد افزایش سالانه داشتند.

شاخص بهای گروه بیسکویت، کیک و شیرینی خشک که در سال ۱۳۸۵ معادل ۱۰/۹ درصد افزایش داشت، در سال ۱۳۸۶ با افزایش بیشتری مواجه گشت و معادل ۱۹/۰ درصد بالا رفت. شاخص مذکور در ماه‌های سال مورد گزارش نسبت به ماه‌های مشابه سال قبل با نوسان همراه بود. حداقل افزایش این شاخص در مهر ماه معادل ۱۵/۹ درصد بود که در پایان سال به حداکثر افزایش خود به میزان ۲۷/۰ درصد رسید. در گروه مذکور، افزایش سالانه قیمت شیرینی خشک معادل ۲۲/۰ درصد، بیسکویت و ویفر ۱۸/۲ درصد و انواع کیک ساده ۱۵/۲ درصد قابل ذکر می‌باشد.

### ۱-۲- گوشت

میانگین سالانه شاخص بهای گروه گوشت که در سال ۱۳۸۵ معادل ۱۳/۵ درصد افزایش داشت، در سال ۱۳۸۶ افزایش قابل ملاحظه ای یافت و معادل ۲۰/۲ درصد بالا رفت. افزایش شاخص بهای گروه مذکور نسبت به ماه‌های مشابه سال قبل در ماه‌های سال مورد گزارش با نوسان همراه بود، به طوری که کمترین میزان افزایش مربوط به مهر ماه (معادل ۱۵/۱ درصد) و بیشترین میزان افزایش مربوط به اسفندماه (معادل ۲۶/۹ درصد) بوده است (جداول شماره ۱ و ۶).

شاخص بهای گوشت دام که در سال ۱۳۸۵ معادل ۱۶/۴ درصد افزایش داشت در سال ۱۳۸۶ با افزایش قابل ملاحظه ای معادل ۲۲/۹ درصد مواجه گردید. در گروه فوق افزایش سالانه گوشت گوسفند برابر ۲۵/۱ درصد و گوشت گاو و گوساله برابر ۱۹/۶ درصد بود. افزایش سالانه گوشت مرغ در سال ۱۳۸۶ معادل ۱۶/۱ درصد بود که نسبت به افزایش آن در سال قبل (برابر ۸/۹ درصد) رشد قابل ملاحظه ای داشته است.

در گروه فرآورده های گوشت، شاخص بهای انواع کالباس که در سال ۱۳۸۵ معادل ۸/۳ درصد افزایش داشت، در سال ۱۳۸۶ معادل ۱۰/۶ درصد بالا رفت.

### ۱-۳- ماهی و حیوانات دریایی

در سال ۱۳۸۶ شاخص بهای گروه ماهی و حیوانات دریایی معادل ۲۰/۶ درصد افزایش سالانه داشت که در مقایسه با ۱۴/۲ درصد افزایش آن در سال قبل، رشد بیشتری داشته است (جدول شماره ۱).

افزایش شاخص بهای این گروه در ماه های سال ۱۳۸۶ نسبت به ماه های مشابه سال قبل دارای نوسان بود بطوریکه حداقل این افزایش در فروردین ماه (معادل ۱۵/۷ درصد) و حداکثر آن در اسفند ماه (معادل ۲۳/۰ درصد) بود.

### ۱-۴- لبنیات و تخم پرندگان

میانگین سالانه شاخص بهای گروه لبنیات و تخم پرندگان در سال ۱۳۸۶ معادل ۲۰/۷ درصد بالا رفت که در مقایسه با ۱۳/۷ درصد افزایش آن در سال ۱۳۸۵، افزایش قابل توجهی یافت. افزایش شاخص بهای این گروه در ماه های سال مورد گزارش نسبت به ماه های مشابه سال قبل دارای نوسان بود. بیشترین افزایش در بهمن ماه (معادل ۲۵/۵ درصد) و کمترین آن در خرداد ماه (معادل ۱۴/۳ درصد) بوده است (جدول شماره ۱ و ۶).

در سال مورد بررسی شاخص بهای گروه لبنیات و تخم پرندگان پس از حذف نوسانات فصلی، بجز ماه های اردیبهشت، خرداد و شهریور که نسبت به ماه قبل با کاهش همراه بود در بقیه ماه های سال مورد گزارش افزایش داشته است. بیشترین میزان افزایش در آذرماه (معادل ۵/۸ درصد) و کمترین آن در مهرماه (معادل ۱/۰ درصد) بوده است (جدول شماره ۷).

در سال ۱۳۸۶ شاخص بهای انواع شیر معادل ۱۵/۰ درصد بالا رفت که در مقایسه با افزایش سال قبل (معادل ۶/۷ درصد) قابل ملاحظه بود. در این گروه، افزایش سالانه قیمت شیر پاستوریزه و غیر پاستوریزه به ترتیب معادل ۱۳/۱ درصد و ۲۳/۸ درصد بود.

شاخص بهای انواع ماست که در سال ۱۳۸۵ معادل ۱۳/۹ درصد افزایش داشت، در سال ۱۳۸۶ افزایش بیشتری یافت و معادل ۲۲/۹ درصد بالا رفت در این گروه، قیمت ماست پاستوریزه و غیر پاستوریزه به ترتیب ۲۱/۲ درصد و ۲۴/۱ درصد افزایش سالانه داشتند.

افزایش سالانه شاخص بهای انواع پنبیر در سال ۱۳۸۶ معادل ۸/۷ درصد بود که در مقایسه با سال ۱۳۸۵ (معادل ۱۶/۵ درصد) افزایش کمتری داشت. شاخص بهای تخم مرغ که در سال ۱۳۸۵ معادل ۲۰/۴ درصد افزایش داشت، در سال ۱۳۸۶ افزایش قابل توجهی یافت و معادل ۴۲/۴ درصد بالا رفت.

#### ۱-۵- روغن ها و چربی ها

شاخص بهای گروه روغن ها و چربی ها در سال ۱۳۸۶ معادل ۳۳/۴ درصد بالا رفت که در مقایسه با افزایش آن در سال قبل (معادل ۸/۲ درصد) قابل ملاحظه بود. افزایش شاخص بهای گروه مذکور نسبت به ماههای مشابه سال قبل در نه ماه اول سال مورد گزارش سیر صعودی داشت و از کمترین میزان افزایش در فروردین ماه (معادل ۱۷/۵ درصد) به بیشترین میزان افزایش در آذر ماه (معادل ۴۲/۶ درصد) رسید (جداول شماره ۱ و ۶). در گروه فوق، افزایش سالانه روغن نباتی جامد به میزان ۳۴/۴ درصد، کره پاستوریزه ۳۸/۳ درصد، روغن نباتی مایع ۲۷/۷ درصد، کره غیر پاستوریزه ۲۷/۱ درصد و روغن حیوانی ۲۳/۰ درصد قابل ذکر می باشد.

#### ۱-۶- میوه ها و خشکبار

شاخص بهای گروه میوه ها و خشکبار در سال ۱۳۸۶ با افزایشی معادل ۲۶/۲ درصد مواجه گردید که بالاتر از افزایش سال ۱۳۸۵ (معادل ۹/۳ درصد) بود. تغییرات شاخص بهای گروه مذکور در ماههای سال مورد گزارش نسبت به ماههای مشابه سال قبل متفاوت و در نوسان بود به طوری که بیشترین افزایش در فروردین ماه (برابر ۳۵/۰ درصد) و کمترین افزایش در خردادماه (برابر ۱۸/۷ درصد) بوده است. (جداول شماره ۱ و ۶). شاخص بهای گروه میوه های تازه که در سال ۱۳۸۵ معادل ۱۰/۰ درصد افزایش داشت، در سال ۱۳۸۶، معادل ۲۷/۳ درصد افزایش یافت. گروه مذکور حدود ۹۳/۰ درصد از افزایش شاخص بهای گروه میوه ها و خشکبار را به خود اختصاص داد. بیشترین اثر در بالابردن شاخص گروه فوق، مربوط به شاخص بهای دو گروه مرکبات و میوه های درختی بجز مرکبات به ترتیب با ۳۵/۱ درصد و ۲۶/۶ درصد افزایش سالانه بود. همچنین در سال مورد گزارش شاخص بهای گروه میوه های جالیزی ۱۳/۷ درصد افزایش نشان می داد.



شاخص بهای گروه خشکبار که در سال ۱۳۸۵ معادل ۳/۹ درصد افزایش داشت، در سال ۱۳۸۶ با افزایش قابل ملاحظه ای همراه بود و معادل ۱۷/۳ درصد بالا رفت. افزایش شاخص بهای این گروه در ماه‌های سال ۱۳۸۶ نسبت به ماه‌های مشابه سال قبل با نوسان همراه بود به طوری که بیشترین افزایش در مرداد ماه (معادل ۲۲/۳ درصد) و کمترین میزان در فروردین ماه (معادل ۱۱/۳ درصد) بود.

در سال مورد بررسی شاخص بهای گروه میوه های تازه پس از حذف نوسانات فصلی، بجز ماه‌های فروردین، دی، بهمن و اسفند که نسبت به ماه قبل با کاهش همراه بود در بقیه ماه‌های سال افزایش داشته است. بیشترین میزان افزایش در مهر ماه (معادل ۹/۹ درصد) و کمترین آن در تیرماه (معادل ۰/۲ درصد) بوده است (جدول شماره ۷).

#### ۷-۱- انواع سبزی، حبوب و فرآورده های سبزی

در سال ۱۳۸۶ شاخص بهای گروه انواع سبزی، حبوب و فرآورده های سبزی معادل ۱۸/۰ درصد افزایش یافت که در مقایسه با ۲۵/۵ درصد افزایش آن در سال ۱۳۸۵، افزایش کمتری داشت. تغییرات شاخص بهای گروه مذکور در ماه‌های سال مورد گزارش نسبت به ماه‌های مشابه سال قبل متفاوت و در نوسان بود به طوری که بیشترین افزایش در فروردین ماه (برابر ۳۷/۶ درصد) و کمترین آن در بهمن ماه (برابر ۴/۴ درصد) بوده است. همچنین این شاخص در دی ماه معادل ۴/۷ درصد کاهش داشت (جدول شماره ۱ و ۶).

شاخص بهای گروه سبزی‌های تازه در سال ۱۳۸۶ معادل ۱۶/۳ درصد افزایش یافت که در مقایسه با افزایش آن در سال ۱۳۸۵ (معادل ۳۱/۱ درصد) افت قابل ملاحظه ای داشت. گروه فوق ۶۵/۷ درصد از افزایش شاخص بهای گروه انواع سبزی، حبوب و فرآورده های سبزی را به خود اختصاص داد. در گروه مذکور شاخص بهای گروه سبزی‌های برگی معادل ۲۳/۶ درصد، سبزی‌های بوته ای ۱۰/۷ درصد و سبزی‌های ریشه ای ۱۹/۳ درصد افزایش سالانه داشت. ضمناً افزایش شاخص بهای گروه سبزی های ریشه ای بیشتر به علت بالا رفتن قیمت سیب زمینی معادل ۳۴/۷ درصد بوده است.

افزایش سالانه شاخص بهای گروه حبوب که در سال ۱۳۸۵ معادل ۳۵/۷ درصد بود، در سال ۱۳۸۶ به ۲۶/۳ درصد رسید که کمتر از سال قبل افزایش یافت. در این گروه، قیمت

لوبیا چیتی ۹۸/۳ درصد، لوبیا قرمز ۶۱/۳ درصد، عدس ۹/۵ درصد و لپه نخود ۴/۸ درصد افزایش ولی قیمت نخود ۲/۶ درصد کاهش سالانه داشت.

در سال ۱۳۸۶ در گروه فرآورده های انواع سبزی، قیمت رب گوجه فرنگی ۱۵/۲ درصد، خیار شور ۳۶/۶ درصد و انواع چپیس ۲۹/۳ درصد افزایش یافت.

در سال مورد گزارش شاخص بهای سبزی های تازه پس از حذف نوسانات فصلی در ماه های فروردین، اردیبهشت، مهر، آبان، آذر و دی با کاهش همراه بود و در بقیه ماه های سال افزایش داشت. بیشترین میزان افزایش در بهمن ماه معادل ۱۱/۴ درصد و کمترین افزایش در شهریورماه معادل ۲/۰ درصد بوده است (جدول شماره ۷).

### **۱-۸- قند، شکر، مربا، عسل، شکلات و محصولات قنادی**

افزایش سالانه شاخص بهای گروه قند، شکر، مربا، عسل، شکلات و محصولات قنادی که در سال ۱۳۸۵ معادل ۱۴/۹ درصد بود، در سال ۱۳۸۶ به ۱۲/۰ درصد رسید که کمتر از سال قبل می باشد. افزایش شاخص بهای گروه مذکور در ماه های سال مورد گزارش نسبت به ماه های مشابه سال قبل با نوسان همراه بود. حداکثر افزایش در اسفندماه (معادل ۱۹/۰ درصد) و حداقل افزایش در تیر ماه (معادل ۸/۲ درصد) بوده است (جدول شماره ۱ و ۶).

در سال ۱۳۸۶ شاخص بهای گروه شیرینی، شکلات، مربا و عسل معادل ۱۸/۰ درصد بالا رفت که بیشتر از افزایش آن در سال قبل (معادل ۱۱/۸ درصد) بود و ۹۷/۰ درصد از افزایش شاخص بهای گروه قند، شکر، مربا، عسل، شکلات و محصولات قنادی را به خود اختصاص داد. افزایش شاخص بهای گروه مذکور در ماه های سال ۱۳۸۶ (به غیر از سه ماه اول) نسبت به ماه های مشابه سال ۱۳۸۵ سیر صعودی داشت به طوری که کمترین میزان افزایش در تیرماه (معادل ۱۵/۰ درصد) و بیشترین میزان آن در اسفندماه (معادل ۲۴/۵ درصد) بوده است. در گروه فوق، افزایش سالانه شاخص بهای شیرینی تر ۱۹/۰ درصد، انواع بستنی ۲۰/۱ درصد، حلواشکری ۲۴/۲ درصد، عسل ۱۹/۰ درصد و انواع کمپوت میوه ۲۱/۰ درصد قابل ذکر می باشد.

شاخص بهای گروه قند و شکر در سال ۱۳۸۶ معادل ۱/۰ درصد افزایش یافت که در مقایسه با سال ۱۳۸۵ (معادل ۲۱/۰ درصد)، افت قابل توجهی داشت و از ثبات قیمت برخوردار بود.

## ۹-۱- نمک و ادویه، سس ها و چاشنی ها و ترکیبات خوراکی

در سال ۱۳۸۶ شاخص بهای گروه نمک و ادویه، سس ها و چاشنی ها و ترکیبات خوراکی معادل ۴۵/۲ درصد افزایش یافت که در مقایسه با سال ۱۳۸۵ (معادل ۹/۹ درصد) افزایش شدیدی داشت. افزایش شاخص بهای این گروه در هشت ماه اول سال مورد گزارش نسبت به ماه‌های مشابه سال قبل تقریباً سیر صعودی داشت به طوری که کمترین میزان افزایش در فروردین ماه (معادل ۲۶/۲ درصد) و بیشترین میزان آن در آبان ماه (معادل ۵۱/۲ درصد) بوده است (جداول شماره ۱ و ۶).

در گروه فوق، شاخص بهای گروه نمک و ادویه که در سال ۱۳۸۵ معادل ۲۰/۱ درصد افزایش داشت، در سال ۱۳۸۶ به طور قابل ملاحظه‌ای (معادل ۱۱۳/۳ درصد) بالا رفت و حدود ۸۱/۹ درصد از افزایش شاخص بهای گروه نمک و ادویه، سس ها و چاشنی ها و ترکیبات خوراکی را به خود اختصاص داد. افزایش شاخص بهای این گروه بیشتر به علت ترقی شدید قیمت زعفران معادل ۲۴۰/۶ درصد در سال مورد گزارش بود. افزایش شاخص بهای گروه مذکور در ماه‌های سال ۱۳۸۶ نسبت به ماه‌های مشابه سال قبل نوسان داشت. کمترین میزان افزایش در اسفند ماه (معادل ۶۸/۵ درصد) و بیشترین میزان آن در ماه‌های خرداد و شهریور (هر یک معادل ۱۳۹/۱ درصد) بوده است.

میانگین سالانه شاخص بهای گروه سس‌ها و چاشنی‌ها در سال ۱۳۸۶ معادل ۱۲/۳ درصد بالا رفت که در مقایسه با ۵/۷ درصد افزایش آن در سال ۱۳۸۵، با افزایش قابل ملاحظه‌ای مواجه گردید. افزایش شاخص بهای این گروه در ماه‌های سال مورد گزارش نسبت به ماه‌های مشابه سال قبل سیر صعودی داشت به طوری که کمترین میزان افزایش در فروردین ماه (معادل ۷/۶ درصد) و بیشترین میزان آن در اسفندماه (معادل ۱۸/۷ درصد) بود.

## ۱۰-۱- آشامیدنی ها

افزایش شاخص بهای گروه آشامیدنی‌ها که در سال ۱۳۸۵ معادل ۶/۶ درصد بود، در سال ۱۳۸۶ با افزایش قابل توجهی معادل ۱۷/۲ درصد مواجه گشت. افزایش شاخص بهای گروه مذکور نسبت به ماه‌های مشابه سال قبل، در تمام ماه‌های سال (بجز شهریور ماه) سیر صعودی داشت به طوری که حداقل افزایش در فروردین ماه (برابر ۱۱/۴ درصد) و حداکثر افزایش در اسفندماه (معادل ۲۲/۸ درصد) بوده است (جداول شماره ۱ و ۶).

مهمترین عوامل در افزایش شاخص بهای گروه آشامیدنی‌ها مربوط به شاخص بهای نوشابه گازدار (بجز دوغ) و چای خشک وارداتی به ترتیب با ۲۴/۶ درصد و ۱۷/۵ درصد افزایش سالانه بوده که روی هم نزدیک به ۸۹/۸ درصد از افزایش شاخص بهای گروه آشامیدنی‌ها را به خود اختصاص داده اند.

## ۲- دخانیات

شاخص سالانه گروه دخانیات که در سال ۱۳۸۵ معادل ۸/۶ درصد افزایش داشت، در سال ۱۳۸۶ با افزایش قابل توجهی به میزان ۲۲/۶ درصد مواجه شد. افزایش شاخص بهای گروه مذکور در ماه‌های سال مورد گزارش نسبت به ماه‌های مشابه سال قبل دارای نوسان بود به طوری که کمترین میزان افزایش در دی ماه (معادل ۱۹/۴ درصد) و بیشترین میزان آن در اردیبهشت ماه (معادل ۲۵/۴ درصد) بوده است (جداول شماره ۱ و ۶).

مهمترین عامل در افزایش شاخص بهای گروه دخانیات مربوط به شاخص بهای سیگار خارجی با ۲۳/۹ درصد افزایش سالانه بود که نزدیک به ۵۹/۶ درصد از افزایش شاخص بهای گروه دخانیات را به خود اختصاص داده است. ضمناً شاخص بهای سیگار ایرانی از توتون خارجی و سیگار ایرانی از توتون داخلی به ترتیب معادل ۳۵/۱ درصد و ۳/۷ درصد افزایش داشت.

## ۳- پوشاک و کفش

شاخص بهای گروه پوشاک و کفش در سال ۱۳۸۶ افزایشی معادل ۱۴/۷ درصد داشت که بیشتر از افزایش آن در سال ۱۳۸۵ (معادل ۸/۴ درصد) بود. افزایش شاخص بهای این گروه در ماه‌های سال ۱۳۸۶ نسبت به ماه‌های مشابه سال قبل صعودی بود به طوری که کمترین افزایش در فروردین ماه معادل ۱۰/۹ درصد و بیشترین افزایش در اسفند ماه معادل ۱۹/۶ درصد بوده است (جداول شماره ۱ و ۶).

شاخص بهای گروه پوشاک آماده با ۱۳/۷ درصد افزایش سالانه حدود ۵۵/۰ درصد از افزایش شاخص بهای گروه پوشاک و کفش را به خود اختصاص داد. در این گروه شاخص بهای گروه پوشاک آماده مردانه ۱۴/۵ درصد، پوشاک آماده زنانه ۱۲/۴ درصد و پوشاک آماده بچه‌گانه ۱۶/۹ درصد افزایش سالانه داشت.

شاخص بهای گروه انواع کفش در سال ۱۳۸۶ معادل ۱۷/۸ درصد افزایش داشت که بیشتر از افزایش آن در سال قبل (معادل ۱۱/۳ درصد) بود. در این گروه، انواع کفش زنانه ۱۹/۷ درصد، انواع کفش مردانه ۱۶/۵ درصد و انواع کفش بچه گانه ۱۴/۶ درصد افزایش سالانه داشتند.

شاخص بهای گروه های اجرت دوخت و شستشوی لباس و پارچه برای تهیه پوشاک به ترتیب به میزان ۱۸/۸ درصد و ۱۱/۴ درصد افزایش یافت.

در سال ۱۳۸۶ شاخص بهای گروه پوشاک و کفش پس از حذف نوسانات فصلی در تمام ماه های سال نسبت به ماه قبل با افزایش همراه بود. بیشترین مقدار افزایش در اسفند ماه (معادل ۳/۲ درصد) و کمترین مقدار افزایش را در فروردین ماه (معادل ۰/۷ درصد) بوده است (جدول شماره ۷).

#### ۴- مسکن، آب، برق و گاز و سایر سوخت ها

شاخص بهای گروه مسکن، آب، برق و گاز و سایر سوخت ها که در سال ۱۳۸۵ معادل ۱۳/۴ درصد افزایش یافته بود، در سال مورد گزارش به میزان ۲۱/۲ درصد بالا رفت که بیشتر از سال قبل بود. شاخص بهای گروه مسکن، آب، برق و گاز و سایر سوخت ها در ماه های سال ۱۳۸۶ نسبت به ماه های مشابه سال قبل سیر صعودی داشت به طوری که کمترین افزایش مربوط به فروردین ماه معادل ۱۶/۳ درصد و بیشترین افزایش مربوط به اسفندماه معادل ۲۶/۹ درصد بود (جدول شماره ۱ و ۶).

در سال ۱۳۸۶ شاخص بهای ارزش اجاری مسکن شخصی معادل ۲۰/۹ درصد و اجاره بهای مسکن غیر شخصی ۲۱/۲ درصد افزایش داشت. شاخص بهای گروه تعمیرات و خدمات ساختمانی با افزایش قابل ملاحظه ای معادل ۳۰/۶ درصد همراه بود. شاخص بهای آب مصرفی منازل معادل ۱۰/۸ درصد و گروه برق و گاز و سایر سوخت ها ۱۱/۲ درصد بالا رفت. در گروه مذکور قیمت گاز شهری مصرف خانگی معادل ۱۳/۲ درصد، برق مصرف خانگی ۷/۹ درصد، نفت سفید ۱۹/۷ درصد، گاز عرضه شده در سیلندر ۱۵/۶ درصد و گازوئیل مصرف خانگی ۴/۷ درصد افزایش سالانه داشتند.

#### ۵- اثاث، لوازم و خدمات مورد استفاده در خانه

شاخص بهای گروه اثاث، لوازم و خدمات مورد استفاده در خانه که در سال ۱۳۸۵ افزایشی معادل ۱۱/۴ درصد داشت در سال ۱۳۸۶ معادل ۱۶/۱ درصد بالا رفت. افزایش شاخص

بهای این گروه در ماه‌های سال ۱۳۸۶ نسبت به ماه‌های مشابه سال قبل با نوسان همراه بود به طوری که کمترین افزایش مربوط به ماه‌های خرداد، تیر و مرداد هر یک معادل ۱۳/۵ درصد و بیشترین افزایش مربوط به اسفند ماه معادل ۱۹/۶ درصد بود (جداول شماره ۱ و ۶).

افزایش سالانه شاخص بهای گروه مبلمان، اثاث، فرش و انواع کفپوش در سال ۱۳۸۶ معادل ۲۰/۹ درصد بود. این افزایش بیشتر تحت تأثیر بالارفتن قیمت مبلمان چوبی معادل ۲۱/۶ درصد، فرش ماشینی ۱۵/۲ درصد و فرش دستباف ۳۳/۴ درصد بوده است.

در سال مورد گزارش شاخص بهای وسایل خانگی ۱۳/۱ درصد، ظروف و لوازم آشپزخانه ۱۵/۶ درصد و منسوجات مورد استفاده در خانه ۱۵/۴ درصد افزایش داشت.

شاخص بهای گروه کالاهای و خدمات مورد استفاده در خانه در سال ۱۳۸۶ معادل ۱۳/۲ درصد افزایش داشت. افزایش فوق بیشتر تحت تأثیر بالارفتن اجرت شستشوی انواع فرش معادل ۲۶/۳ درصد و مایعات پاک کننده ۱۴/۴ درصد بوده است.

#### ۶- بهداشت و درمان

شاخص بهای گروه بهداشت و درمان در سال ۱۳۸۶ معادل ۱۷/۰ درصد افزایش داشت که بیشتر از افزایش آن در سال قبل (معادل ۱۳/۸ درصد) بود. افزایش این شاخص در ماه‌های سال ۱۳۸۶ نسبت به ماه‌های مشابه سال قبل با نوسان همراه بود به طوری که بیشترین افزایش در اسفند ماه معادل ۱۹/۹ درصد و کمترین آن در فروردین ماه معادل ۱۴/۶ درصد بوده است (جداول شماره ۱ و ۶).

در گروه مذکور شاخص بهای گروه خدمات پزشکی، دندانپزشکی و پیراپزشکی معادل ۱۸/۱ درصد افزایش یافت که حدود ۶۰/۴ درصد از افزایش شاخص بهای گروه بهداشت و درمان را به خود اختصاص داد. در این گروه، افزایش سالانه حق ویزیت پزشک متخصص به میزان ۱۹/۸ درصد، اجرت پرکردن دندان ۲۴/۵ درصد، هزینه روت کانال دندان ۲۰/۰ درصد، آزمایش و تجزیه ۲۰/۷ درصد، حق ویزیت پزشک عمومی ۲۴/۷ درصد، هزینه عکسبرداری (رادیولوژی) ۱۲/۵ درصد، هزینه روکش دندان ۷/۱ درصد، هزینه سونوگرافی ۱۳/۱ درصد و اجرت تزریق آمپول ۲۲/۱ درصد قابل توجه و در بالا بردن شاخص بهای گروه فوق مؤثر بوده است.

در سال مورد گزارش شاخص بهای گروه هزینه‌های بیمارستانی معادل ۲۱/۸ درصد افزایش یافت که بیشتر در اثر افزایش سالانه کرایه تختخواب در بیمارستان خصوصی معادل ۲۶/۸ درصد، کرایه تختخواب در بیمارستان دولتی ۱۶/۸ درصد، اجرت عمل‌های جراحی ۲۲/۴ درصد و اجرت عمل جراحی سزارین ۱۹/۳ درصد بوده است.

در سال ۱۳۸۶ شاخص بهای گروه دارو، لوازم و مواد طبی و درمانی معادل ۸/۱ درصد افزایش یافت که در اثر بالا رفتن قیمت گروه انواع دارو معادل ۸/۷ درصد و گروه لوازم طبی و درمانی ۵/۸ درصد بوده است.

در سال ۱۳۸۶ شاخص بهای گروه بهداشت و درمان پس از حذف نوسانات فصلی در تمام ماه‌های سال نسبت به ماه قبل با افزایش همراه بود. بیشترین مقدار این افزایش در شهریور ماه (معادل ۲/۵ درصد) و کمترین میزان آن در فروردین ماه (معادل ۰/۸ درصد) بوده است (جدول شماره ۷).

#### ۷- حمل و نقل

شاخص بهای گروه حمل و نقل که در سال ۱۳۸۵ معادل ۶/۷ درصد افزایش داشت، در سال ۱۳۸۶ به میزان ۱۳/۵ درصد افزایش یافت که بیشتر از سال قبل بود. روند تغییرات افزایش شاخص گروه مذکور در ماه‌های مختلف سال نسبت به ماه‌های مشابه سال قبل صعودی بود به طوری که کمترین میزان افزایش مربوط به فروردین ماه معادل ۸/۰ درصد و بیشترین آن در اسفند ماه معادل ۱۸/۴ درصد بوده است (جدول شماره ۱ و ۶).

شاخص بهای گروه هزینه رفت و آمد با ۲۱/۴ درصد افزایش سالانه، حدود ۴۵/۰ درصد از افزایش شاخص بهای گروه حمل و نقل را به خود اختصاص داد. این افزایش بیشتر تحت تأثیر بالا رفتن کرایه تاکسی در داخل شهر معادل ۲۵/۲ درصد و کرایه مسافرت با اتوبوس بین شهری معادل ۱۷/۸ درصد قرار داشت. ضمناً افزایش کرایه تاکسی سرویس به میزان ۲۱/۸ درصد، کرایه اتوبوس در داخل شهر ۲۱/۴ درصد و کرایه مسافرت با هواپیما داخل کشور ۱۸/۳ درصد قابل ذکر می‌باشد.

در سال مورد گزارش شاخص بهای گروه وسایل نقلیه شخصی معادل ۷/۹ درصد افزایش یافت. در گروه فوق، شاخص بهای گروه تعمیرات و سوخت وسایل نقلیه شخصی معادل ۱۶/۵ درصد افزایش یافت که این افزایش ناشی از بالا رفتن قیمت بنزین اتومبیل معادل

۲۰/۸ درصد، روغن موتور اتومبیل ۱۷/۰ درصد، اجرت بازدید شمع و پلاتین و کاربراتور (انژکتور) ۱۶/۲ درصد، نقاشی اتومبیل ۱۵/۳ درصد، اجرت پیاده کردن موتور اتومبیل ۱۸/۱ درصد، لنت ترمز ۱۷/۳ درصد، باتری اتومبیل سواری ۶۵/۳ درصد و لاستیک رویی و تویی اتومبیل سواری (و تیوبلس) ۶/۳ درصد بوده است.

در سال مورد گزارش افزایش شاخص بهای گروه حمل و نقل پس از حذف نوسانات فصلی در ماه‌های مختلف سال نسبت به ماه قبل بجز فروردین ماه که ۰/۱ درصد کاهش داشت با افزایش همراه بود. بیشترین افزایش مربوط به خرداد ماه (معادل ۳/۲ درصد) و کمترین آن در دی‌ماه (معادل ۰/۸ درصد) بوده است (جدول شماره ۷).

### ۸- ارتباطات

شاخص بهای گروه ارتباطات در سال ۱۳۸۶ معادل ۰/۲ درصد کاهش یافت که در مقایسه با کاهش آن در سال ۱۳۸۵ (معادل ۰/۸ درصد)، کاهش کمتری داشت (جدول شماره ۱). در گروه فوق، شاخص بهای گروه دستگاه تلفن و فاکس با ۲/۴ درصد کاهش سالانه حدود ۹۴/۴ درصد از کاهش شاخص بهای گروه ارتباطات را به خود اختصاص داد. این کاهش بیشتر تحت تأثیر پایین آمدن قیمت گوشی تلفن همراه به میزان ۶/۲ درصد بود. همچنین در گروه خدمات تلفن و فاکس، هزینه استفاده از اینترنت نسبت به سال گذشته معادل ۴/۵ درصد کاهش داشت.

### ۹- تفریح و امور فرهنگی

در سال ۱۳۸۶ شاخص بهای گروه تفریح و امور فرهنگی معادل ۸/۲ درصد افزایش یافت که بیشتر از افزایش آن در سال قبل (معادل ۵/۷ درصد) بوده است. افزایش این شاخص در ماه‌های سال ۱۳۸۶ نسبت به ماه‌های مشابه سال قبل با نوسان همراه بود که بیشترین افزایش مربوط به اسفندماه معادل ۱۰/۱ درصد و کمترین افزایش مربوط به خردادماه معادل ۵/۸ درصد می‌باشد (جدول شماره ۱ و ۶).

در سال مورد گزارش شاخص بهای گروه کتاب، مطبوعات و نوشت افزار نسبت به سال قبل معادل ۱۳/۸ درصد افزایش یافت که بیشتر تحت تأثیر بالا رفتن قیمت نوشت افزار معادل ۱۹/۰ درصد و قیمت روزنامه‌های منتشره ۳۷/۹ درصد بود. ضمناً قیمت کتاب‌های درسی مدارس ۵/۷ درصد افزایش سالانه داشت.



در سال مورد گزارش هزینه مسافرت با تور افزایشی معادل ۱۰/۵ درصد داشت که بیشتر تحت تأثیر افزایش هزینه مسافرت با تور به خارج از کشور معادل ۹/۳ درصد و هزینه مسافرت با تور در داخل کشور ۲۴/۲ درصد بوده است.

شاخص بهای گروه لوازم تفریح و بازی نسبت به سال قبل معادل ۲۲/۲ درصد بالا رفت که عمدتاً ناشی از افزایش قیمت گل طبیعی معادل ۳۴/۱ درصد و دوچرخه نمره کمتر از ۱۶ (بچه گانه) ۱۸/۱ درصد بوده است.

شاخص بهای گروه وسایل صوتی، تصویری، عکاسی و فیلم برداری در سال ۱۳۸۶ نسبت به سال قبل ۲/۳ درصد کاهش یافت. این کاهش بیشتر تحت تأثیر پایین آمدن قیمت دوربین فیلم برداری معادل ۱۳/۹ درصد می باشد. در گروه فوق رادیو ضبط، تلویزیون و ویدئو تقریباً از ثبات قیمت برخوردار بودند.

#### ۱۰- تحصیل

شاخص بهای گروه تحصیل در سال ۱۳۸۶ نسبت به سال قبل معادل ۱۴/۰ درصد بالا رفت که کمتر از افزایش آن در سال ۱۳۸۵ (معادل ۲۰/۸ درصد) بود (جدول شماره ۱). در گروه فوق شهریه مدارس غیر انتفاعی معادل ۲۶/۵ درصد، شهریه دانشگاه ها ۶/۵ درصد و شهریه کلاس های تقویتی ۱۰/۲ درصد افزایش سالانه داشتند.

#### ۱۱- رستوران و هتل

شاخص بهای گروه رستوران و هتل که در سال قبل معادل ۱۱/۴ درصد افزایش داشت، در سال ۱۳۸۶ معادل ۱۷/۰ درصد افزایش یافت که بیشتر از افزایش آن در سال قبل بود (جدول شماره ۱).

شاخص بهای غذاها و خوراکی های آماده و آشامیدنی ها نسبت به سال قبل معادل ۱۶/۷ درصد افزایش یافت که در اثر افزایش شاخص های گروه غذای آماده در خارج از خانه (رستوران ها) معادل ۱۷/۰ درصد و گروه هزینه خوراک در مجالس و مراسم ۱۵/۵ درصد بود.

شاخص بهای گروه هتل و مهمانپذیر در سال مورد گزارش معادل ۲۱/۹ درصد افزایش یافت که در اثر بالا رفتن هزینه اقامت در هتل معادل ۱۹/۵ درصد و هزینه اقامت در مهمانپذیر ۲۶/۷ درصد بوده است.

## ۱۲- کالاها و خدمات متفرقه

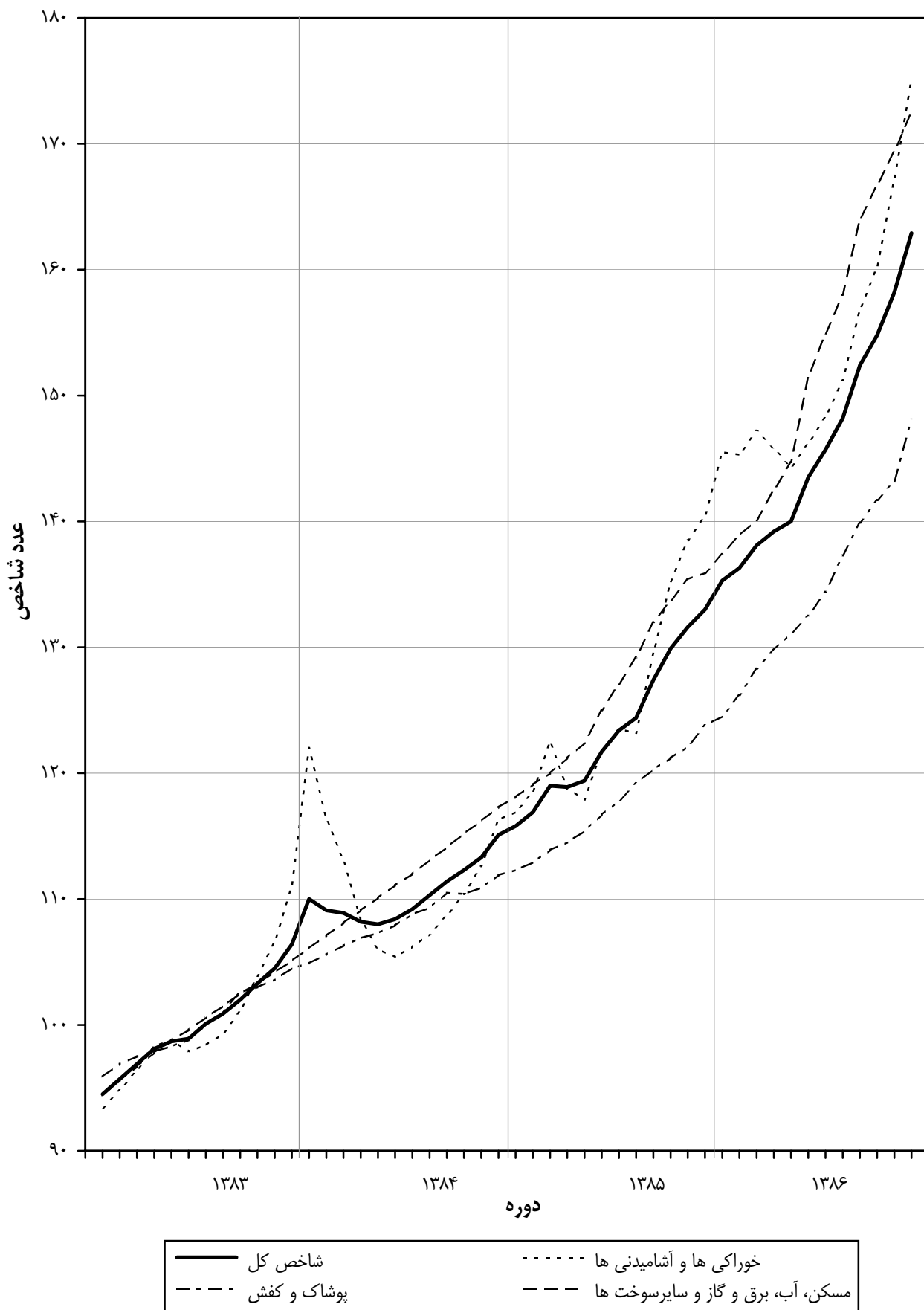
شاخص بهای گروه کالاها و خدمات متفرقه در سال ۱۳۸۶ نسبت به سال قبل ۱۶/۴ درصد افزایش یافت که بیشتر از افزایش آن در سال قبل (معادل ۱۵/۱ درصد) بود. این افزایش در ماه‌های سال مورد گزارش نسبت به ماه‌های مشابه سال قبل دارای نوسان بود به طوری که حداقل میزان افزایش در تیر ماه (معادل ۱۳/۱ درصد) و حداکثر آن در خرداد ماه (معادل ۱۹/۷ درصد) بود (جداول شماره ۱ و ۶).

شاخص بهای گروه لوازم بهداشتی و آرایشی و خدمات شخصی معادل ۱۶/۹ درصد افزایش داشت. در این گروه، شاخص بهای وسایل شخصی و محصولات بهداشتی و آرایشی معادل ۱۴/۴ درصد افزایش یافت که بیشتر تحت تأثیر بالارفتن قیمت اقلامی مانند صابون دستشویی به میزان ۲۰/۲ درصد، شامپو ۱۶/۱ درصد، دستمال کاغذی ۱۴/۷ درصد و کرم دست ۱۷/۶ درصد بود. همچنین شاخص بهای گروه خدمات بهداشتی و آرایشی شخصی معادل ۲۲/۱ درصد افزایش داشت که تحت تأثیر بالارفتن اجرت اصلاح موی سر بانوان معادل ۲۲/۲ درصد و اجرت اصلاح موی سر آقایان ۲۲/۰ درصد می‌باشد.

شاخص بهای گروه لوازم زینتی و شخصی و هزینه‌های متفرقه شخصی در سال ۱۳۸۶ معادل ۲۱/۴ درصد افزایش داشت که بیشتر در اثر بالارفتن اجرت ساخت طلا معادل ۲۷/۵ درصد، هزینه کفن و دفن ۱۶/۹ درصد، کیف مدرسه ۱۵/۸ درصد و کیف دستی زنانه ۱۸/۰ درصد بود.

شاخص بهای گروه سایر کالاها و خدمات متفرقه در سال ۱۳۸۶ نسبت به سال قبل معادل ۱۲/۸ درصد افزایش یافت که بیشتر تحت تأثیر بالارفتن هزینه تهیه اسناد ازدواج و طلاق معادل ۲۱/۵ درصد و هزینه محضر برای خرید و فروش اتومبیل معادل ۹/۴ درصد بود. در سال مورد گزارش شاخص بهای گروه خدمات اجتماعی (شهریه مهدکودک) ۵/۷ درصد و شاخص بهای انواع بیمه اتومبیل ۵/۸ درصد افزایش یافت.

شاخص بهای کالاها و خدمات مصرفی در مناطق شهری ایران  
( $1383=100$ )



## شاخص بهای کالاها و خدمات مصرفی در مناطق شهری ایران

درصد تغییر سالانه شاخص در سال های ۸۶-۱۳۸۴

(۱۳۸۳=۱۰۰)

۱۳۸۶	۱۳۸۵	۱۳۸۴	سال
			گروه
۱۸/۴	۱۱/۹	۱۰/۴	شاخص کل
			گروه های اصلی و منتخب فرعی :
۲۱/۷	۱۳/۱	۱۱/۱	۱- خوراکی ها و آشامیدنی ها
۲۱/۸	۱۳/۳	۱۱/۱	خوراکی ها
۲۲/۱	۸/۸	۱۱/۵	غلات و نان
۲۰/۲	۱۳/۵	۴/۸	گوشت
۲۰/۶	۱۴/۲	۱۱/۵	ماهی و حیوانات دریایی
۲۰/۷	۱۳/۷	۴/۹	لبنیات و تخم پرندگان
۳۳/۴	۸/۲	۸/۷	روغن ها و چربی ها
۲۶/۲	۹/۳	۱۷/۴	میوه ها و خشکبار
۱۸/۰	۲۵/۵	۱۶/۹	انواع سبزی، حبوب و فرآورده های سبزی
۱۲/۰	۱۴/۹	۱۷/۵	قند، شکر، مربا، عسل، شکلات و محصولات قنادی
۴۵/۲	۹/۹	۱۰/۴	نمک و ادویه، سس ها و چاشنی ها و ترکیبات خوراکی
۱۷/۲	۶/۶	۷/۹	آشامیدنی ها
۲۲/۶	۸/۶	۵/۷	۲- دخانیات
۱۴/۷	۸/۴	۸/۴	۳- پوشاک و کفش
۲۱/۲	۱۳/۴	۱۱/۶	۴- مسکن ، آب، برق و گاز و سایر سوخت ها
۲۱/۲	۱۳/۷	۱۱/۶	اجاره بهای مسکن غیرشخصی
۲۰/۹	۱۳/۹	۱۱/۹	ارزش اجاری مسکن شخصی
۳۰/۶	۱۸/۶	۱۸/۱	تعمیرات و خدمات ساختمانی
۱۰/۸	۰/۳	۲/۶	آب
۱۱/۲	۱/۹	۲/۶	برق و گاز و سایر سوخت ها
۱۶/۱	۱۱/۴	۱۱/۸	۵- اثاث، لوازم و خدمات مورد استفاده درخانه
۱۷/۰	۱۳/۸	۱۵/۷	۶- بهداشت و درمان
۱۳/۵	۶/۷	۴/۶	۷- حمل و نقل
-۰/۲	-۰/۸	-۱/۹	۸- ارتباطات
۸/۲	۵/۷	۶/۰	۹- تفریح و امور فرهنگی
۱۴/۰	۲۰/۸	۱۸/۷	۱۰- تحصیل
۱۷/۰	۱۱/۴	۱۱/۷	۱۱- رستوران و هتل
۱۶/۴	۱۵/۱	۱۱/۰	۱۲- کالاها و خدمات متفرقه
			گروه های اختصاصی :
۱۷/۴	۹/۹	۸/۶	۱- کالا
۱۹/۸	۱۴/۵	۱۲/۷	۲- خدمت
۲۱/۲	۱۳/۴	۱۱/۶	۳- مسکن ، آب، برق و گاز و سایر سوخت ها

## جدول شماره ۲

شاخص بهای کالاها و خدمات مصرفی در مناطق شهری ایران  
متوسط سالانه شاخص کل، گروه های اصلی و گروه های اختصاصی در سال های ۸۶-۱۳۶۹  
(۱۳۸۳=۱۰۰)

گروه های اختصاصی			گروه های اصلی											شاخص کل	گروه دوره	
مسکن، آب، برق و گاز و سایر سوخت ها	خدمت	کالا	کالاها و خدمات متفرقه	رستوران و هتل	تحصیل	تفریح و امور فرهنگی	ارتباطات	حمل و نقل	بهداشت و درمان	اثاث، لوازم و خدمات مورد استفاده در خانه	مسکن، آب، برق و گاز و سایر سوخت ها	پوشاک و کفش	دخانیات			خوراکی ها و آشامیدنی ها
۶/۰	۳/۷	۸/۳	۹/۸	۵/۱	۳/۸	۱۵/۶	۹/۲	۷/۶	۳/۲	۱۳/۰	۶/۰	۱۳/۰	۹/۲	۶/۱	۶/۸	۱۳۶۹
۷/۲	۵/۲	۹/۸	۱۰/۸	۶/۵	۴/۹	۱۵/۴	۱۰/۶	۱۰/۴	۴/۲	۱۳/۹	۷/۲	۱۴/۶	۱۰/۲	۷/۸	۸/۲	۱۳۷۰
۹/۱	۶/۹	۱۲/۰	۱۲/۴	۸/۷	۷/۰	۱۵/۴	۱۱/۵	۱۲/۸	۶/۵	۱۵/۵	۹/۱	۱۶/۱	۱۰/۱	۱۰/۱	۱۰/۲	۱۳۷۱
۱۰/۸	۹/۲	۱۴/۷	۱۵/۰	۱۰/۹	۱۰/۲	۱۸/۷	۱۳/۸	۱۵/۴	۹/۳	۱۸/۷	۱۰/۸	۱۸/۶	۱۲/۸	۱۲/۴	۱۲/۵	۱۳۷۲
۱۳/۰	۱۲/۲	۲۰/۷	۱۹/۴	۱۴/۱	۱۴/۴	۲۹/۵	۲۲/۳	۲۲/۱	۱۳/۱	۲۶/۸	۱۳/۰	۲۵/۸	۱۹/۳	۱۶/۹	۱۶/۹	۱۳۷۳
۱۶/۸	۱۷/۲	۳۲/۷	۲۷/۹	۲۰/۸	۱۸/۳	۵۰/۵	۳۷/۴	۳۱/۶	۱۷/۴	۴۱/۷	۱۶/۸	۴۱/۷	۳۲/۹	۲۷/۲	۲۵/۲	۱۳۷۴
۲۲/۷	۲۴/۱	۳۸/۳	۳۷/۸	۲۷/۴	۲۳/۴	۶۲/۷	۴۷/۵	۳۶/۶	۲۳/۴	۴۹/۲	۲۲/۷	۵۶/۱	۳۱/۹	۳۱/۳	۳۱/۰	۱۳۷۵
۲۹/۶	۲۹/۲	۴۲/۹	۴۶/۰	۳۰/۵	۲۴/۸	۶۲/۶	۵۰/۱	۴۱/۹	۲۹/۶	۵۲/۵	۲۹/۶	۶۳/۸	۳۴/۹	۳۵/۷	۳۶/۴	۱۳۷۶
۳۵/۷	۳۴/۷	۵۰/۱	۵۱/۰	۳۸/۳	۲۷/۴	۶۵/۷	۵۸/۱	۴۸/۰	۳۶/۲	۵۶/۱	۳۵/۷	۶۷/۱	۴۵/۴	۴۴/۴	۴۳/۰	۱۳۷۷
۴۲/۴	۴۲/۷	۶۰/۲	۶۰/۳	۴۷/۴	۳۲/۲	۷۸/۰	۶۹/۴	۶۱/۴	۴۵/۰	۶۴/۴	۴۲/۴	۷۱/۵	۵۸/۸	۵۴/۳	۵۱/۶	۱۳۷۸
۵۰/۳	۴۹/۹	۶۵/۷	۶۷/۹	۵۵/۹	۴۱/۰	۸۱/۲	۷۴/۸	۶۶/۶	۵۴/۴	۷۱/۸	۵۰/۳	۷۷/۷	۵۸/۹	۵۹/۳	۵۸/۲	۱۳۷۹
۵۹/۷	۶۰/۱	۶۹/۵	۷۳/۲	۶۲/۹	۵۴/۶	۸۸/۳	۷۵/۵	۷۱/۹	۶۲/۷	۷۴/۳	۵۹/۷	۸۱/۴	۶۰/۲	۶۳/۶	۶۴/۸	۱۳۸۰
۷۱/۴	۶۹/۹	۷۸/۹	۷۸/۹	۷۳/۶	۶۷/۶	۸۹/۸	۸۱/۲	۷۹/۳	۷۲/۹	۷۸/۵	۷۱/۴	۸۴/۷	۸۱/۱	۷۵/۷	۷۵/۰	۱۳۸۱
۸۴/۶	۸۴/۳	۸۸/۹	۸۸/۷	۸۶/۳	۸۱/۷	۹۶/۰	۸۹/۰	۹۰/۱	۸۵/۲	۸۶/۱	۸۴/۶	۹۱/۲	۹۰/۶	۸۷/۵	۸۶/۷	۱۳۸۲
۱۰۰/۰	۱۰۰/۰	۱۰۰/۰	۱۰۰/۰	۱۰۰/۰	۱۰۰/۰	۱۰۰/۰	۱۰۰/۰	۱۰۰/۰	۱۰۰/۰	۱۰۰/۰	۱۰۰/۰	۱۰۰/۰	۱۰۰/۰	۱۰۰/۰	۱۰۰/۰	۱۳۸۳
۱۱۱/۶	۱۱۲/۷	۱۰۸/۶	۱۱۱/۰	۱۱۱/۷	۱۱۸/۷	۱۰۶/۰	۹۸/۱	۱۰۴/۶	۱۱۵/۷	۱۱۱/۸	۱۱۱/۶	۱۰۸/۴	۱۰۵/۷	۱۱۱/۱	۱۱۰/۴	۱۳۸۴
۱۲۶/۶	۱۲۹/۰	۱۱۹/۳	۱۲۷/۸	۱۲۴/۴	۱۴۳/۴	۱۱۲/۰	۹۷/۳	۱۱۱/۶	۱۳۱/۷	۱۲۴/۶	۱۲۶/۶	۱۱۷/۵	۱۱۴/۸	۱۲۵/۶	۱۲۳/۵	۱۳۸۵
۱۵۳/۴	۱۵۴/۵	۱۴۰/۰	۱۴۸/۷	۱۴۵/۶	۱۶۳/۵	۱۲۱/۲	۹۷/۱	۱۲۶/۷	۱۵۴/۱	۱۴۴/۶	۱۵۳/۴	۱۳۴/۸	۱۴۰/۷	۱۵۲/۸	۱۴۶/۲	۱۳۸۶

جدول شماره ۳

شاخص کل بهای کالاها و خدمات مصرفی در مناطق شهری ایران  
 اعداد شاخص کل به تفکیک ماه و درصد تغییر سالانه آن (نرخ تورم) در سال های ۸۶-۱۳۶۹  
 (۱۳۸۳=۱۰۰)

درصد تغییر* سالانه (نرخ تورم)	متوسط سال	ماه												
		اسفند	بهمن	دی	آذر	آبان	مهر	شهریور	مرداد	تیر	خرداد	اردیبهشت	فروردین	سال
۹/۰	۶/۸	۷/۳	۷/۱	۷/۰	۶/۹	۶/۷	۶/۶	۶/۶	۶/۵	۶/۶	۶/۶	۶/۶	۶/۷	۱۳۶۹
۲۰/۷	۸/۲	۹/۴	۸/۹	۸/۶	۸/۴	۸/۲	۸/۲	۸/۱	۷/۹	۷/۷	۷/۶	۷/۶	۷/۴	۱۳۷۰
۲۴/۴	۱۰/۲	۱۱/۲	۱۰/۹	۱۰/۵	۱۰/۳	۱۰/۱	۱۰/۱	۱۰/۱	۹/۹	۹/۸	۹/۸	۹/۶	۹/۸	۱۳۷۱
۲۲/۹	۱۲/۵	۱۴/۴	۱۳/۷	۱۳/۳	۱۳/۰	۱۲/۵	۱۲/۴	۱۲/۱	۱۱/۹	۱۱/۷	۱۱/۷	۱۱/۵	۱۱/۵	۱۳۷۲
۳۵/۲	۱۶/۹	۲۰/۸	۱۹/۵	۱۸/۱	۱۷/۴	۱۷/۱	۱۷/۱	۱۶/۳	۱۵/۷	۱۵/۵	۱۵/۳	۱۵/۰	۱۴/۷	۱۳۷۳
۴۹/۴	۲۵/۲	۲۸/۴	۲۷/۸	۲۷/۲	۲۶/۴	۲۵/۶	۲۵/۰	۲۴/۵	۲۳/۹	۲۳/۷	۲۳/۹	۲۳/۷	۲۲/۲	۱۳۷۴
۲۳/۲	۳۱/۰	۳۳/۳	۳۲/۸	۳۲/۳	۳۱/۹	۳۱/۲	۳۰/۸	۳۰/۴	۳۰/۰	۲۹/۹	۲۹/۸	۳۰/۰	۳۰/۰	۱۳۷۵
۱۷/۳	۳۶/۴	۳۹/۴	۳۸/۹	۳۷/۸	۳۶/۹	۳۶/۳	۳۶/۰	۳۵/۹	۳۵/۷	۳۵/۳	۳۵/۳	۳۵/۱	۳۴/۵	۱۳۷۶
۱۸/۱	۴۳/۰	۴۶/۹	۴۵/۸	۴۵/۰	۴۴/۴	۴۳/۲	۴۲/۶	۴۲/۱	۴۱/۷	۴۱/۵	۴۱/۰	۴۱/۰	۴۰/۹	۱۳۷۷
۲۰/۱	۵۱/۶	۵۵/۳	۵۴/۶	۵۳/۹	۵۲/۸	۵۱/۵	۵۱/۲	۵۰/۶	۵۰/۲	۴۹/۹	۵۰/۳	۴۹/۹	۴۹/۵	۱۳۷۸
۱۲/۶	۵۸/۲	۶۱/۶	۶۰/۵	۶۰/۰	۵۹/۶	۵۸/۴	۵۷/۸	۵۷/۵	۵۷/۰	۵۶/۴	۵۶/۹	۵۶/۱	۵۶/۰	۱۳۷۹
۱۱/۴	۶۴/۸	۶۸/۸	۶۷/۷	۶۶/۹	۶۵/۹	۶۴/۷	۶۴/۴	۶۴/۰	۶۳/۷	۶۳/۳	۶۲/۸	۶۲/۷	۶۲/۷	۱۳۸۰
۱۵/۸	۷۵/۰	۸۰/۸	۷۹/۸	۷۸/۳	۷۶/۷	۷۵/۳	۷۴/۲	۷۴/۴	۷۳/۲	۷۳/۰	۷۲/۸	۷۱/۷	۷۰/۱	۱۳۸۱
۱۵/۶	۸۶/۷	۹۲/۱	۹۰/۶	۹۰/۰	۸۸/۹	۸۶/۹	۸۵/۹	۸۵/۳	۸۵/۴	۸۵/۲	۸۴/۶	۸۳/۴	۸۲/۶	۱۳۸۲
۱۵/۲	۱۰۰/۰	۱۰۶/۴	۱۰۴/۵	۱۰۳/۳	۱۰۲/۰	۱۰۰/۹	۱۰۰/۱	۹۸/۹	۹۸/۷	۹۸/۱	۹۶/۹	۹۵/۷	۹۴/۵	۱۳۸۳
۱۰/۴	۱۱۰/۴	۱۱۵/۱	۱۱۳/۳	۱۱۲/۳	۱۱۱/۴	۱۱۰/۳	۱۰۹/۲	۱۰۸/۴	۱۰۸/۰	۱۰۸/۲	۱۰۸/۹	۱۰۹/۱	۱۱۰/۰	۱۳۸۴
۱۱/۹	۱۲۳/۵	۱۳۳/۰	۱۳۱/۶	۱۲۹/۹	۱۲۷/۴	۱۲۴/۴	۱۲۳/۴	۱۲۱/۷	۱۱۹/۴	۱۱۸/۹	۱۱۹/۰	۱۱۶/۹	۱۱۵/۸	۱۳۸۵
۱۸/۴	۱۴۶/۲	۱۶۲/۹	۱۵۸/۲	۱۵۴/۸	۱۵۲/۴	۱۴۸/۲	۱۴۵/۷	۱۴۳/۵	۱۴۰/۰	۱۳۹/۲	۱۳۸/۱	۱۳۶/۳	۱۳۵/۳	۱۳۸۶

۲۰

\* - درصد تغییر از اعداد کامل محاسبه شده است .

## جدول شماره ۴

## شاخص بهای کالاها و خدمات مصرفی در مناطق شهری ایران

اعداد ماهانه شاخص کل، گروه های اصلی، گروه های اختصاصی و برخی از گروه های فرعی در سال ۱۳۸۶

(۱۰۰=۱۳۸۳)

گروه	ضرب اهمیت	فروردین	اردیبهشت	خرداد	تیر	مرداد	شهریور	مهر	آبان	آذر	دی	بهمن	اسفند	متوسط سال
شاخص کل	۱۰۰/۰۰	۱۳۵/۳	۱۳۶/۳	۱۳۸/۱	۱۳۹/۲	۱۴۰/۰	۱۴۳/۵	۱۴۵/۷	۱۴۸/۲	۱۵۲/۴	۱۵۴/۸	۱۵۸/۲	۱۶۲/۹	۱۴۶/۲
گروه های اصلی و منتخب فرعی :														
۱- خوراکی ها و آشامیدنی ها	۲۸/۴۹	۱۴۵/۵	۱۴۵/۳	۱۴۷/۲	۱۴۵/۸	۱۴۴/۳	۱۴۶/۲	۱۴۸/۳	۱۵۱/۲	۱۵۶/۸	۱۶۰/۲	۱۶۷/۲	۱۷۵/۱	۱۵۲/۸
خوراکی ها	۲۷/۲۶	۱۴۶/۳	۱۴۶/۰	۱۴۷/۹	۱۴۶/۳	۱۴۴/۷	۱۴۶/۷	۱۴۸/۷	۱۵۱/۷	۱۵۷/۵	۱۶۱/۰	۱۶۸/۲	۱۷۶/۴	۱۵۳/۵
غلات و نان	۴/۵۶	۱۳۲/۷	۱۳۵/۷	۱۳۷/۶	۱۳۹/۸	۱۴۱/۳	۱۴۴/۴	۱۴۷/۰	۱۵۰/۱	۱۵۳/۴	۱۵۷/۹	۱۶۴/۵	۱۷۲/۰	۱۴۸/۰
گوشت	۶/۷۴	۱۳۵/۰	۱۳۵/۶	۱۳۸/۶	۱۳۷/۴	۱۳۶/۹	۱۴۰/۰	۱۴۰/۸	۱۴۱/۶	۱۴۴/۸	۱۴۷/۷	۱۵۲/۳	۱۶۴/۲	۱۴۲/۹
ماهی و حیوانات دریایی	۰/۷۹	۱۳۵/۸	۱۳۷/۴	۱۴۳/۰	۱۴۸/۵	۱۵۰/۷	۱۵۲/۴	۱۵۴/۰	۱۵۷/۰	۱۶۰/۷	۱۶۳/۴	۱۶۸/۰	۱۷۱/۹	۱۵۳/۶
لبنیات و تخم پرندگان	۳/۴۷	۱۳۱/۸	۱۳۰/۸	۱۲۹/۵	۱۳۳/۸	۱۳۹/۸	۱۴۰/۹	۱۴۳/۰	۱۴۵/۴	۱۵۴/۵	۱۵۹/۳	۱۵۹/۸	۱۵۹/۷	۱۴۴/۰
روغن ها و چربی ها	۰/۹۷	۱۲۹/۶	۱۳۲/۸	۱۳۸/۳	۱۴۸/۶	۱۵۳/۴	۱۵۶/۸	۱۵۹/۶	۱۶۳/۷	۱۷۱/۰	۱۷۴/۳	۱۷۶/۰	۱۷۸/۰	۱۵۶/۸
میوه ها و خشکبار	۵/۲۶	۱۶۶/۳	۱۶۹/۹	۱۷۴/۸	۱۶۲/۹	۱۵۱/۰	۱۴۹/۲	۱۵۰/۴	۱۵۱/۵	۱۵۷/۱	۱۵۷/۶	۱۶۸/۵	۱۸۲/۹	۱۶۱/۸
انواع سبزی، حبوب و فرآورده های سبزی	۳/۸۷	۱۷۵/۲	۱۵۹/۶	۱۵۵/۹	۱۵۳/۶	۱۵۱/۱	۱۵۶/۰	۱۶۱/۵	۱۷۲/۰	۱۸۲/۷	۱۸۹/۹	۲۰۷/۶	۲۱۲/۸	۱۷۳/۲
قند، شکر، مربا، عسل، شکلات و محصولات قنادی	۱/۲۷	۱۴۱/۸	۱۴۳/۵	۱۴۴/۵	۱۴۵/۳	۱۴۶/۴	۱۴۷/۹	۱۴۸/۹	۱۵۰/۸	۱۵۷/۱	۱۶۰/۱	۱۶۲/۲	۱۶۶/۳	۱۵۱/۲
نمک و ادویه، سس ها و چاشنی ها و ترکیبات خوراکی	۰/۳۲	۱۴۳/۹	۱۶۳/۹	۱۷۰/۲	۱۷۱/۴	۱۷۳/۱	۱۷۶/۵	۱۷۸/۲	۱۸۱/۹	۱۸۳/۷	۱۸۶/۹	۱۹۰/۲	۱۹۳/۴	۱۷۶/۱
آشامیدنی ها	۱/۲۳	۱۲۵/۱	۱۲۸/۰	۱۲۹/۳	۱۳۱/۱	۱۳۲/۶	۱۳۳/۵	۱۳۴/۷	۱۳۶/۴	۱۳۹/۰	۱۴۱/۰	۱۴۲/۹	۱۴۴/۰	۱۳۴/۸
۲- دخانیات	۰/۵۲	۱۳۲/۵	۱۳۶/۶	۱۳۷/۴	۱۳۸/۰	۱۳۸/۲	۱۳۹/۲	۱۳۹/۷	۱۴۰/۱	۱۴۰/۳	۱۴۲/۱	۱۴۹/۲	۱۵۵/۴	۱۴۰/۷
۳- پوشاک و کفش	۶/۲۲	۱۲۴/۵	۱۲۶/۲	۱۲۸/۳	۱۲۹/۸	۱۳۱/۱	۱۳۲/۵	۱۳۴/۴	۱۳۷/۳	۱۳۹/۹	۱۴۱/۷	۱۴۳/۲	۱۴۸/۱	۱۳۴/۸
۴- مسکن، آب، برق و گاز و سایر سوخت ها	۲۸/۶۰	۱۳۷/۴	۱۳۸/۹	۱۴۰/۱	۱۴۲/۵	۱۴۴/۷	۱۵۱/۵	۱۵۴/۹	۱۵۸/۰	۱۶۴/۰	۱۶۶/۷	۱۶۹/۴	۱۷۲/۵	۱۵۳/۴
اجاره بهای مسکن غیرشخصی	۵/۸۰	۱۳۸/۱	۱۳۹/۴	۱۴۰/۲	۱۴۲/۴	۱۴۴/۵	۱۵۱/۸	۱۵۵/۰	۱۵۸/۴	۱۶۴/۹	۱۶۷/۶	۱۷۰/۴	۱۷۳/۷	۱۵۳/۹
ارزش اجاری مسکن شخصی	۱۹/۱۷	۱۳۸/۶	۱۴۰/۰	۱۴۰/۷	۱۴۲/۸	۱۴۵/۰	۱۵۲/۱	۱۵۵/۳	۱۵۸/۵	۱۶۴/۹	۱۶۷/۶	۱۷۰/۳	۱۷۳/۵	۱۵۴/۱
تعمیرات و خدمات ساختمانی	۱/۸۲	۱۵۴/۷	۱۵۹/۳	۱۶۶/۰	۱۷۳/۶	۱۷۷/۳	۱۸۲/۰	۱۸۶/۰	۱۹۰/۱	۱۹۴/۷	۱۹۹/۹	۲۰۳/۵	۲۰۸/۰	۱۸۲/۹
آب	۰/۴۴	۱۰۵/۷	۱۰۷/۸	۱۱۰/۵	۱۱۰/۷	۱۱۲/۲	۱۱۳/۱	۱۱۶/۶	۱۱۸/۵	۱۱۷/۸	۱۱۸/۲	۱۱۹/۱	۱۱۸/۰	۱۱۴/۰
برق و گاز و سایر سوخت ها	۱/۳۷	۱۰۶/۶	۱۰۶/۸	۱۰۷/۰	۱۰۹/۰	۱۰۹/۷	۱۱۵/۵	۱۲۱/۰	۱۲۱/۶	۱۲۳/۵	۱۲۴/۸	۱۲۵/۲	۱۲۵/۴	۱۱۶/۳
۵- اثاث، لوازم و خدمات مورد استفاده در خانه	۶/۲۶	۱۳۳/۲	۱۳۵/۳	۱۳۶/۸	۱۳۸/۱	۱۳۹/۳	۱۴۴/۶	۱۴۵/۵	۱۴۷/۰	۱۵۰/۷	۱۵۲/۸	۱۵۴/۵	۱۵۷/۹	۱۴۴/۶
۶- بهداشت و درمان	۵/۵۴	۱۴۰/۱	۱۴۲/۳	۱۴۵/۶	۱۴۸/۵	۱۵۱/۰	۱۵۴/۲	۱۵۶/۲	۱۵۸/۳	۱۶۰/۴	۱۶۲/۰	۱۶۴/۱	۱۶۶/۴	۱۵۴/۱
۷- حمل و نقل	۱۱/۹۷	۱۱۶/۰	۱۱۷/۳	۱۲۱/۲	۱۲۴/۲	۱۲۵/۵	۱۲۷/۳	۱۲۸/۲	۱۲۹/۲	۱۳۰/۶	۱۳۱/۲	۱۳۲/۳	۱۳۶/۹	۱۲۶/۷
۸- ارتباطات	۱/۶۳	۹۷/۷	۹۷/۸	۹۷/۸	۹۷/۶	۹۷/۱	۹۶/۸	۹۶/۷	۹۶/۷	۹۷/۰	۹۶/۷	۹۶/۷	۹۶/۹	۹۷/۱
۹- تفریح و امور فرهنگی	۳/۸۰	۱۱۹/۰	۱۱۷/۳	۱۱۶/۶	۱۱۷/۲	۱۱۹/۵	۱۲۰/۱	۱۲۱/۴	۱۲۲/۲	۱۲۳/۲	۱۲۴/۱	۱۲۵/۰	۱۲۸/۷	۱۲۱/۲
۱۰- تحصیل	۲/۰۷	۱۵۵/۴	۱۵۵/۵	۱۵۵/۲	۱۵۵/۳	۱۵۵/۸	۱۵۶/۹	۱۶۳/۲	۱۶۸/۶	۱۷۱/۵	۱۷۴/۵	۱۷۴/۸	۱۷۵/۰	۱۶۳/۵
۱۱- رستوران و هتل	۱/۷۲	۱۳۴/۴	۱۳۶/۴	۱۳۸/۱	۱۴۰/۸	۱۴۲/۷	۱۴۳/۸	۱۴۴/۷	۱۴۷/۹	۱۵۰/۴	۱۵۲/۹	۱۵۵/۱	۱۵۹/۸	۱۴۵/۶
۱۲- کالاها و خدمات متفرقه	۳/۱۸	۱۳۷/۴	۱۳۹/۵	۱۴۱/۹	۱۴۳/۹	۱۴۵/۳	۱۴۶/۹	۱۴۹/۳	۱۵۱/۴	۱۵۳/۹	۱۵۵/۹	۱۵۸/۰	۱۶۱/۳	۱۴۸/۷
گروه های اختصاصی :														
۱- کالا	۵۷/۱۳	۱۳۲/۰	۱۳۲/۶	۱۳۴/۵	۱۳۴/۵	۱۳۴/۲	۱۳۶/۳	۱۳۸/۰	۱۴۰/۲	۱۴۴/۱	۱۴۶/۶	۱۵۰/۸	۱۵۶/۵	۱۴۰/۰
۲- خدمت	۴۲/۸۷	۱۳۹/۷	۱۴۱/۲	۱۴۲/۹	۱۴۵/۵	۱۴۷/۷	۱۵۳/۰	۱۵۵/۹	۱۵۸/۹	۱۶۳/۵	۱۶۵/۸	۱۶۸/۱	۱۷۱/۴	۱۵۴/۵
۳- مسکن، آب، برق و گاز و سایر سوخت ها	۲۸/۶۰	۱۳۷/۴	۱۳۸/۹	۱۴۰/۱	۱۴۲/۵	۱۴۴/۷	۱۵۱/۵	۱۵۴/۹	۱۵۸/۰	۱۶۴/۰	۱۶۶/۷	۱۶۹/۴	۱۷۲/۵	۱۵۳/۴

## جدول شماره ۵

## شاخص بهای کالاها و خدمات مصرفی در مناطق شهری ایران

درصد تغییر ماهانه شاخص کل، گروه های اصلی، گروه های اختصاصی و برخی از گروه های فرعی در سال ۱۳۸۶

(۱۳۸۳=۱۰۰)

گروه	ضریب اهمیت	فروردین	اردیبهشت	خرداد	تیر	مرداد	شهریور	مهر	آبان	آذر	دی	بهمن	اسفند
شاخص کل	۱۰۰/۰۰	۱/۷	۰/۷	۱/۳	۰/۸	۰/۶	۲/۵	۱/۵	۱/۷	۲/۸	۱/۶	۲/۲	۳/۰
گروه های اصلی و منتخب فرعی :													
۱- خوراکی ها و آشامیدنی ها	۲۸/۴۹	۳/۶	-۰/۱	۱/۳	-۱/۰	-۱/۰	۱/۳	۱/۴	۲/۰	۳/۷	۲/۲	۴/۴	۴/۷
خوراکی ها	۲۷/۲۶	۳/۵	-۰/۲	۱/۳	-۱/۱	-۱/۱	۱/۴	۱/۴	۲/۰	۳/۸	۲/۲	۴/۵	۴/۹
غلات و نان	۴/۵۶	۱/۷	۲/۳	۱/۴	۱/۶	۱/۱	۲/۲	۱/۸	۲/۱	۲/۲	۲/۹	۴/۲	۴/۶
گوشت	۶/۷۴	۴/۳	۰/۴	۲/۲	-۰/۹	-۰/۴	۲/۳	۰/۶	۰/۶	۲/۳	۲/۰	۳/۱	۷/۸
ماهی و حیوانات دریایی	۰/۷۹	-۲/۹	۱/۲	۴/۱	۳/۸	۱/۵	۱/۱	۱/۰	۱/۹	۲/۴	۱/۷	۲/۸	۲/۳
لبنیات و تخم پرندگان	۳/۴۷	۳/۰	-۰/۸	-۱/۰	۳/۳	۴/۵	۰/۸	۱/۵	۱/۷	۶/۳	۳/۱	۰/۳	-۰/۱
روغن ها و چربی ها	۰/۹۷	۱/۲	۲/۵	۴/۱	۷/۴	۳/۲	۲/۲	۱/۸	۲/۶	۴/۵	۱/۹	۱/۰	۱/۱
میوه ها و خشکبار	۵/۲۶	۱۱/۲	۲/۲	۲/۹	-۶/۸	-۷/۳	-۱/۲	۰/۸	۰/۷	۳/۷	۰/۳	۶/۹	۸/۵
انواع سبزی، حبوب و فرآورده های سبزی	۳/۸۷	-۳/۴	-۸/۹	-۲/۳	-۱/۵	-۱/۶	۳/۲	۳/۵	۶/۵	۶/۲	۳/۹	۹/۳	۲/۵
قند، شکر، مربا، عسل، شکلات و محصولات قنادی	۱/۲۷	۱/۵	۱/۲	۰/۷	۰/۶	۰/۸	۱/۰	۰/۷	۱/۳	۴/۲	۱/۹	۱/۳	۲/۵
نمک و ادویه، سس ها و چاشنی ها و ترکیبات خوراکی	۰/۳۲	۳/۲	۱۳/۹	۳/۸	۰/۷	۱/۰	۲/۰	۱/۰	۲/۱	۱/۰	۱/۷	۱/۸	۱/۷
آشامیدنی ها	۱/۲۳	۶/۶	۲/۳	۱/۰	۱/۴	۱/۱	۰/۷	۰/۹	۱/۳	۱/۹	۱/۴	۱/۳	۰/۸
۲- دخانیات	۰/۵۲	۵/۷	۳/۱	۰/۶	۰/۴	۰/۱	۰/۷	۰/۴	۰/۳	۰/۱	۱/۳	۵/۰	۴/۲
۳- پوشاک و کفش	۶/۲۲	۰/۶	۱/۴	۱/۷	۱/۲	۱/۰	۱/۱	۱/۴	۲/۲	۱/۹	۱/۳	۱/۱	۳/۴
۴- مسکن، آب، برق و گاز و سایر سوخت ها	۲۸/۶۰	۱/۱	۱/۱	۰/۹	۱/۷	۱/۵	۴/۷	۲/۲	۲/۰	۳/۸	۱/۶	۱/۶	۱/۸
اجاره بهای مسکن غیرشخصی	۵/۸۰	۱/۰	۰/۹	۰/۶	۱/۶	۱/۵	۵/۱	۲/۱	۲/۲	۴/۱	۱/۶	۱/۷	۱/۹
ارزش اجاری مسکن شخصی	۱۹/۱۷	۰/۹	۱/۰	۰/۵	۱/۵	۱/۵	۴/۹	۲/۱	۲/۱	۴/۰	۱/۶	۱/۶	۱/۹
تعمیرات و خدمات ساختمانی	۱/۸۲	۲/۶	۳/۰	۴/۲	۴/۶	۲/۱	۲/۷	۲/۲	۲/۲	۲/۴	۲/۷	۱/۸	۲/۲
آب	۰/۴۴	۰/۸	۲/۰	۲/۵	۰/۲	۱/۴	۰/۸	۳/۱	۱/۶	-۰/۶	۰/۳	۰/۸	-۰/۹
برق و گاز و سایر سوخت ها	۱/۳۷	۰/۸	۰/۲	۰/۲	۱/۹	۰/۶	۵/۳	۴/۸	۰/۵	۱/۶	۱/۱	۰/۳	۰/۲
۵- اثاث، لوازم و خدمات مورد استفاده درخانه	۶/۲۶	۰/۹	۱/۶	۱/۱	۱/۰	۰/۹	۳/۸	۰/۶	۱/۰	۲/۵	۱/۴	۱/۱	۲/۲
۶- بهداشت و درمان	۵/۵۴	۰/۹	۱/۶	۲/۳	۲/۰	۱/۷	۲/۱	۱/۳	۱/۳	۱/۳	۱/۰	۱/۳	۱/۴
۷- حمل و نقل	۱۱/۹۷	۰/۳	۱/۱	۳/۳	۲/۵	۱/۰	۱/۴	۰/۷	۰/۸	۱/۱	۰/۵	۰/۸	۳/۵
۸- ارتباطات	۱/۶۳	۰/۱	۰/۱	۰	-۰/۲	-۰/۵	-۰/۳	-۰/۱	۰	۰/۳	-۰/۳	۰	۰/۲
۹- تفریح و امور فرهنگی	۳/۸۰	۱/۸	-۱/۴	-۰/۶	۰/۵	۲/۰	۰/۵	۱/۱	۰/۷	۰/۸	۰/۷	۰/۷	۳/۰
۱۰- تحصیل	۲/۰۷	۰/۲	۰/۱	-۰/۲	۰/۱	۰/۳	۰/۷	۴/۰	۳/۳	۱/۷	۱/۷	۰/۲	۰/۱
۱۱- رستوران و هتل	۱/۷۲	۲/۱	۱/۵	۱/۲	۲/۰	۱/۳	۰/۸	۰/۶	۲/۲	۱/۷	۱/۷	۱/۴	۳/۰
۱۲- کالاها و خدمات متفرقه	۳/۱۸	۱/۶	۱/۵	۱/۷	۱/۴	۱/۰	۱/۱	۱/۶	۱/۴	۱/۷	۱/۳	۱/۳	۲/۱
گروه های اختصاصی :													
۱- کالا	۵۷/۱۳	۲/۲	۰/۵	۱/۴	۰	-۰/۲	۱/۶	۱/۲	۱/۶	۲/۸	۱/۷	۲/۹	۳/۸
۲- خدمت	۴۲/۸۷	۱/۲	۱/۱	۱/۲	۱/۸	۱/۵	۳/۶	۱/۹	۱/۹	۲/۹	۱/۴	۱/۴	۲/۰
۳- مسکن، آب، برق و گاز و سایر سوخت ها	۲۸/۶۰	۱/۱	۱/۱	۰/۹	۱/۷	۱/۵	۴/۷	۲/۲	۲/۰	۳/۸	۱/۶	۱/۶	۱/۸



جدول شماره ۶

شاخص بهای کالاها و خدمات مصرفی در مناطق شهری ایران

درصد تغییر شاخص کل، گروه های اصلی، گروه های اختصاصی و برخی از گروه های فرعی هر ماه نسبت به ماه مشابه سال قبل در سال ۱۳۸۶

(۱۳۸۳=۱۰۰)

گروه	ضریب اهمیت	فروردین	اردیبهشت	خرداد	تیر	مرداد	شهریور	مهر	آبان	آذر	دی	بهمن	اسفند
شاخص کل	۱۰۰/۰۰	۱۶/۸	۱۶/۶	۱۶/۱	۱۷/۱	۱۷/۳	۱۷/۹	۱۸/۱	۱۹/۱	۱۹/۶	۱۹/۲	۲۰/۲	۲۲/۵
گروه های اصلی و منتخب فرعی :													
۱- خوراکی ها و آشامیدنی ها	۲۸/۴۹	۲۴/۵	۲۲/۶	۲۰/۲	۲۲/۷	۲۲/۴	۲۰/۰	۲۰/۱	۲۲/۷	۲۱/۱	۱۸/۵	۲۰/۷	۲۴/۷
خوراکی ها	۲۷/۲۶	۲۵/۰	۲۳/۱	۲۰/۴	۲۳/۰	۲۲/۶	۲۰/۱	۲۰/۱	۲۲/۹	۲۱/۲	۱۸/۴	۲۰/۷	۲۴/۸
غلات و نان	۴/۵۶	۱۴/۷	۱۶/۶	۱۷/۴	۱۸/۴	۱۹/۱	۲۱/۳	۲۱/۸	۲۲/۹	۲۴/۳	۲۵/۸	۲۸/۳	۳۱/۸
گوشت	۶/۷۴	۲۱/۷	۲۳/۹	۲۴/۸	۲۱/۳	۱۷/۶	۱۵/۷	۱۵/۱	۱۵/۹	۱۷/۲	۲۰/۳	۲۲/۶	۲۶/۹
ماهی و حیوانات دریایی	۰/۷۹	۱۵/۷	۱۷/۶	۱۹/۳	۱۹/۴	۱۹/۶	۲۰/۸	۲۲/۵	۲۱/۹	۲۲/۸	۲۱/۰	۲۲/۹	۲۳/۰
لبنیات و تخم پرندگان	۳/۴۷	۲۱/۶	۱۸/۱	۱۴/۳	۱۶/۶	۲۱/۹	۱۹/۴	۲۰/۱	۱۹/۱	۲۱/۷	۲۳/۹	۲۵/۵	۲۴/۹
روغن ها و چربی ها	۰/۹۷	۱۷/۵	۱۹/۳	۲۳/۰	۳۱/۲	۳۴/۶	۳۶/۵	۳۶/۹	۳۹/۸	۴۲/۶	۳۹/۰	۳۷/۶	۳۹/۰
میوه ها و خشکبار	۵/۲۶	۳۵/۰	۳۰/۱	۱۸/۷	۲۹/۸	۲۹/۳	۲۲/۰	۲۲/۰	۳۰/۹	۳۰/۷	۲۴/۸	۲۱/۸	۲۲/۳
انواع سبزی، حبوب و فرآورده های سبزی	۳/۸۷	۳۷/۶	۲۷/۲	۲۸/۱	۲۹/۵	۲۷/۳	۲۱/۷	۲۱/۱	۲۵/۲	۷/۵	-۴/۷	۴/۴	۱۷/۴
قند، شکر، مربا، عسل، شکلات و محصولات قنادی	۱/۲۷	۱۲/۶	۱۰/۴	۹/۲	۸/۲	۸/۵	۹/۰	۹/۲	۱۰/۲	۱۴/۴	۱۶/۱	۱۶/۸	۱۹/۰
نمک و ادویه، سس ها و چاشنی ها و ترکیبات خوراکی	۰/۳۲	۲۶/۲	۴۳/۱	۴۸/۰	۴۸/۰	۴۹/۰	۵۰/۶	۵۰/۴	۵۱/۲	۴۹/۷	۴۸/۷	۳۹/۶	۳۸/۶
آشامیدنی ها	۱/۲۳	۱۱/۴	۱۳/۱	۱۳/۸	۱۴/۰	۱۶/۳	۱۶/۲	۱۶/۷	۱۸/۰	۱۹/۹	۲۱/۳	۲۲/۶	۲۲/۸
۲- دخانیات	۰/۵۲	۲۲/۱	۲۵/۴	۲۴/۱	۲۳/۹	۲۳/۳	۲۳/۱	۲۲/۲	۲۱/۶	۲۰/۶	۱۹/۴	۲۱/۸	۲۳/۹
۳- پوشاک و کفش	۶/۲۲	۱۰/۹	۱۱/۸	۱۲/۶	۱۳/۴	۱۳/۶	۱۳/۵	۱۴/۱	۱۵/۲	۱۶/۳	۱۶/۹	۱۷/۳	۱۹/۶
۴- مسکن، آب، برق و گاز و سایر سوخت ها	۲۸/۶۰	۱۶/۳	۱۶/۶	۱۶/۸	۱۷/۶	۱۸/۲	۲۱/۲	۲۱/۹	۲۲/۳	۲۴/۲	۲۴/۷	۲۵/۱	۲۶/۹
اجاره بهای مسکن غیرشخصی	۵/۸۰	۱۶/۸	۱۷/۱	۱۷/۰	۱۷/۷	۱۸/۲	۲۱/۳	۲۱/۷	۲۲/۱	۲۴/۳	۲۴/۵	۲۴/۸	۲۷/۱
ارزش اجاری مسکن شخصی	۱۹/۱۷	۱۶/۸	۱۷/۱	۱۶/۹	۱۷/۴	۱۸/۰	۲۰/۹	۲۱/۳	۲۱/۶	۲۴/۰	۲۴/۲	۲۴/۶	۲۶/۴
تعمیرات و خدمات ساختمانی	۱/۸۲	۲۰/۹	۲۲/۱	۲۴/۷	۲۸/۱	۲۸/۹	۳۰/۷	۳۱/۶	۳۲/۹	۳۳/۴	۳۵/۷	۳۶/۵	۳۷/۹
آب	۰/۴۴	۴/۵	۵/۳	۵/۶	۶/۳	۷/۸	۹/۲	۱۵/۴	۱۶/۶	۱۵/۹	۱۵/۴	۱۵/۲	۱۲/۵
برق و گاز و سایر سوخت ها	۱/۳۷	۳/۱	۴/۲	۳/۹	۵/۴	۵/۶	۱۱/۳	۱۵/۷	۱۵/۸	۱۵/۹	۱۶/۷	۱۷/۶	۱۸/۵
۵- اثاث، لوازم و خدمات مورد استفاده در خانه	۶/۲۶	۱۴/۵	۱۴/۴	۱۳/۵	۱۳/۵	۱۳/۵	۱۶/۸	۱۶/۳	۱۶/۰	۱۷/۶	۱۸/۰	۱۸/۳	۱۹/۶
۶- بهداشت و درمان	۵/۵۴	۱۴/۶	۱۵/۳	۱۵/۴	۱۵/۴	۱۵/۸	۱۷/۴	۱۶/۹	۱۷/۷	۱۸/۲	۱۸/۰	۱۹/۲	۱۹/۹
۷- حمل و نقل	۱۱/۹۷	۸/۰	۸/۱	۱۰/۴	۱۲/۵	۱۲/۶	۱۳/۶	۱۴/۶	۱۵/۰	۱۵/۷	۱۵/۹	۱۶/۳	۱۸/۴
۸- ارتباطات	۱/۶۳	۰/۶	۰/۴	۰/۳	۰	-۰/۵	-۰/۴	-۰/۳	-۰/۴	-۰/۱	-۰/۶	-۰/۸	-۰/۷
۹- تفریح و امور فرهنگی	۳/۸۰	۱۰/۰	۸/۸	۵/۸	۶/۰	۷/۸	۷/۶	۸/۱	۸/۳	۸/۵	۸/۷	۹/۱	۱۰/۱
۱۰- تحصیل	۲/۰۷	۱۷/۷	۱۷/۷	۱۷/۴	۱۶/۹	۱۶/۸	۱۶/۷	۱۶/۶	۹/۱	۱۰/۷	۱۲/۶	۱۲/۸	۱۲/۸
۱۱- رستوران و هتل	۱/۷۲	۱۴/۱	۱۴/۴	۱۴/۹	۱۶/۲	۱۶/۷	۱۶/۶	۱۶/۸	۱۷/۱	۱۷/۸	۱۸/۴	۱۹/۴	۲۱/۳
۱۲- کالاها و خدمات متفرقه	۳/۱۸	۱۷/۹	۱۸/۷	۱۹/۷	۱۳/۱	۱۳/۳	۱۳/۵	۱۴/۶	۱۵/۵	۱۶/۵	۱۷/۲	۱۸/۰	۱۹/۲
گروه های اختصاصی :													
۱- کالا	۵۷/۱۳	۱۷/۱	۱۶/۴	۱۵/۵	۱۷/۱	۱۶/۸	۱۶/۲	۱۶/۷	۱۸/۲	۱۷/۸	۱۶/۸	۱۸/۳	۲۱/۲
۲- خدمت	۴۲/۸۷	۱۶/۵	۱۶/۸	۱۶/۷	۱۷/۱	۱۷/۷	۱۹/۹	۱۹/۸	۲۰/۳	۲۱/۸	۲۲/۲	۲۲/۷	۲۴/۱
۳- مسکن، آب، برق و گاز و سایر سوخت ها	۲۸/۶۰	۱۶/۳	۱۶/۶	۱۶/۸	۱۷/۶	۱۸/۲	۲۱/۲	۲۱/۹	۲۲/۳	۲۴/۲	۲۴/۷	۲۵/۱	۲۶/۹

جدول شماره ۷

شاخص بهای کالاها و خدمات مصرفی در مناطق شهری ایران

درصد تغییر ماهانه شاخص کل و برخی از گروه ها پیش از حذف و پس از حذف نوسانات فصلی در سال ۱۳۸۶

(۱۳۸۳=۱۰۰)

گروه ←	شاخص کل		خوراکی ها و آشامیدنی ها		خوراکی ها		لبیات و تخم پرندگان		میوه های تازه		سبزی های تازه		پوشاک و کفش		تعمیرات و خدمات ساختمانی		بهداشت و درمان		حمل و نقل		کالا		خدمت	
	پیش از حذف	پس از حذف	پیش از حذف	پس از حذف	پیش از حذف	پس از حذف	پیش از حذف	پس از حذف	پیش از حذف	پس از حذف	پیش از حذف	پس از حذف	پیش از حذف	پس از حذف	پیش از حذف	پس از حذف	پیش از حذف	پس از حذف	پیش از حذف	پس از حذف	پیش از حذف	پس از حذف		
فروردین	۱/۷	۰/۳	۳/۶	۲/۳	۳/۵	۲/۱	۳/۰	۴/۲	۱۲/۲	-۰/۴	-۵/۳	-۶/۰	۰/۶	۰/۷	۲/۶	۲/۰	۰/۹	۰/۸	۰/۳	-۰/۱	۲/۲	۰/۸	۱/۲	۰/۸
اردیبهشت	۰/۷	۱/۱	-۰/۱	۰/۳	-۰/۲	۰/۳	-۰/۸	-۰/۹	۱/۲	۲/۱	-۱۲/۹	-۱/۰	۱/۴	۱/۴	۳/۰	۲/۱	۱/۶	۰/۹	۱/۱	۱/۱	۰/۵	۰/۸	۱/۱	۰/۹
خرداد	۱/۳	۱/۳	۱/۳	۱/۹	۱/۳	۱/۹	-۱/۰	-۱/۰	۵/۲	۳/۰	-۳/۷	۶/۷	۱/۷	۱/۷	۴/۲	۳/۷	۲/۳	۱/۳	۳/۳	۳/۲	۱/۴	۱/۸	۱/۲	۱/۰
تیر	۰/۸	۱/۷	-۱/۰	۱/۸	-۱/۱	۱/۸	-۱/۱	۳/۴	-۷/۷	۰/۲	-۲/۱	۶/۷	۱/۲	۱/۳	۴/۶	۴/۴	۲/۰	۱/۳	۲/۵	۲/۷	۰	۱/۸	۱/۸	۱/۸
مرداد	۰/۶	۱/۱	-۱/۰	۰/۱	-۱/۱	۰/۱	-۱/۱	۴/۱	-۸/۶	۲/۴	-۲/۷	۳/۴	۱/۰	۱/۰	۲/۱	۲/۴	۱/۷	۱/۶	۱/۰	-۰/۲	۰/۶	۱/۵	۱/۷	۱/۷
شهریور	۲/۵	۳/۱	۱/۳	۲/۶	۱/۴	۲/۷	۰/۸	-۰/۴	-۱/۵	۲/۱	۳/۹	۲/۰	۱/۱	۱/۱	۲/۷	۲/۹	۲/۱	۲/۵	۱/۴	۱/۵	۱/۶	۳/۸	۳/۸	۳/۸
مهر	۱/۵	۱/۵	۱/۴	۱/۹	۱/۴	۱/۸	۱/۵	۱/۰	۱/۱	۹/۹	۴/۶	-۰/۴	۱/۴	۱/۴	۲/۲	۲/۱	۱/۳	۱/۵	۰/۷	۱/۰	۱/۲	۱/۹	۱/۶	۱/۶
آبان	۱/۷	۱/۹	۲/۰	۲/۵	۲/۰	۲/۶	۱/۷	۱/۷	۱/۰	۵/۲	۸/۳	-۰/۸	۲/۲	۱/۹	۲/۲	۲/۴	۱/۳	۱/۷	۰/۸	۰/۹	۱/۶	۱/۹	۱/۹	۱/۹
آذر	۲/۸	۲/۳	۳/۷	۱/۹	۳/۸	۲/۰	۳/۸	۶/۳	۴/۱	۰/۸	۷/۹	-۵/۱	۱/۹	۱/۹	۲/۴	۲/۱	۱/۳	۱/۶	۱/۱	۱/۲	۲/۸	۲/۹	۲/۹	۲/۹
دی	۱/۶	۱/۲	۲/۲	۱/۴	۰/۴	۲/۲	۰/۴	۲/۵	-۲/۸	۴/۸	-۶/۷	۱/۳	۱/۳	۱/۳	۲/۷	۳/۵	۱/۰	۱/۲	۰/۵	۰/۸	۱/۷	۱/۴	۱/۴	۱/۷
بهمن	۲/۲	۲/۲	۴/۴	۳/۲	۴/۵	۳/۱	۴/۵	۰/۳	۷/۵	-۰/۹	۱۲/۲	۱۱/۴	۱/۱	۱/۱	۱/۸	۲/۲	۱/۸	۱/۸	۰/۸	۱/۱	۲/۹	۱/۴	۱/۴	۱/۸
اسفند	۳/۰	۲/۶	۴/۷	۳/۴	۴/۹	۳/۷	۴/۹	-۰/۱	۹/۲	-۱/۸	۲/۷	۷/۱	۳/۴	۳/۴	۲/۲	۲/۶	۱/۴	۱/۷	۳/۵	۲/۷	۳/۸	۲/۰	۲/۰	۱/۸

## شاخص بهای کالاها و خدمات مصرفی در مناطق شهری ایران

متوسط سالانه شاخص کل، گروه های اصلی، گروه های اختصاصی و برخی از گروه های فرعی در استان های مختلف کشور سال ۱۳۸۶

(۱۳۸۳=۱۰۰)

سیستان و بلوچستان	اصفهان	خراسان جنوبی	خراسان شمالی	خراسان رضوی	کرمان	فارس	خوزستان	کرمانشاه	آذربایجان		مازندران	گیلان	مرکزی	تهران	استان	گروه
									غربی	شرقی						
۱۴۲/۳ (۱۶/۴)	۱۴۷/۸ (۱۷/۷)	۱۵۵/۸ (۲۰/۸)	۱۵۳/۲ (۱۸/۹)	۱۴۷/۰ (۱۷/۸)	۱۴۶/۱ (۱۷/۳)	۱۴۵/۴ (۱۸/۱)	۱۴۹/۸ (۱۹/۴)	۱۵۲/۲ (۱۹/۱)	۱۴۹/۲ (۱۷/۴)	۱۴۷/۶ (۱۸/۷)	۱۴۴/۵ (۱۷/۲)	۱۴۳/۶ (۱۷/۵)	۱۴۶/۰ (۱۷/۴)	۱۴۳/۶ (۱۹/۲)		شاخص کل (درصد تغییر شاخص کل) گروه های اصلی و منتخب فرعی :
۱۴۶/۷	۱۵۵/۵	۱۵۵/۳	۱۵۹/۳	۱۶۰/۶	۱۵۲/۳	۱۵۰/۰	۱۵۳/۳	۱۵۴/۹	۱۶۰/۱	۱۵۶/۲	۱۵۵/۶	۱۴۷/۸	۱۵۳/۷	۱۴۸/۱		۱- خوراکی ها و آشامیدنی ها
۱۴۷/۰	۱۵۶/۳	۱۵۶/۶	۱۶۰/۲	۱۶۱/۷	۱۵۱/۴	۱۵۱/۱	۱۵۴/۳	۱۵۶/۱	۱۶۱/۳	۱۵۶/۸	۱۵۶/۳	۱۴۸/۶	۱۵۴/۴	۱۴۸/۹		خوراکی ها
۱۵۲/۱	۱۴۸/۷	۱۴۸/۵	۱۵۳/۵	۱۶۳/۲	۱۵۳/۷	۱۴۱/۵	۱۴۷/۸	۱۵۳/۲	۱۴۷/۰	۱۴۳/۵	۱۴۸/۳	۱۵۰/۰	۱۴۵/۰	۱۴۳/۴		غلات و نان
۱۲۹/۲	۱۴۷/۳	۱۳۴/۰	۱۳۹/۰	۱۴۹/۵	۱۳۲/۳	۱۴۲/۸	۱۴۰/۱	۱۳۹/۴	۱۴۶/۱	۱۴۷/۶	۱۴۶/۱	۱۴۳/۹	۱۴۰/۵	۱۴۲/۳		گوشت
۱۸۴/۲	۱۵۶/۵	۱۳۹/۱	۱۶۳/۷	۱۴۹/۲	۱۶۴/۲	۱۷۸/۵	۱۶۸/۷	۱۵۴/۷	۱۵۷/۰	۱۴۵/۳	۱۶۳/۱	۹۷/۳	۱۵۹/۵	۱۴۴/۰		ماهی و حیوانات دریایی
۱۴۱/۳	۱۴۵/۱	۱۳۶/۲	۱۵۵/۴	۱۴۱/۵	۱۳۷/۰	۱۳۸/۱	۱۴۳/۳	۱۴۱/۳	۱۶۷/۷	۱۴۵/۳	۱۴۰/۳	۱۳۵/۱	۱۴۱/۳	۱۴۵/۷		لبنیات و تخم پرندگان
۱۵۲/۸	۱۵۹/۳	۱۶۸/۲	۱۶۳/۳	۱۵۶/۴	۱۵۰/۳	۱۵۶/۳	۱۵۴/۲	۱۵۴/۶	۱۵۸/۶	۱۶۱/۹	۱۵۳/۸	۱۵۵/۸	۱۵۹/۳	۱۵۵/۷		روغن ها و چربی ها
۱۵۳/۳	۱۶۶/۲	۱۹۴/۷	۱۸۰/۸	۱۸۹/۲	۱۷۲/۱	۱۵۶/۹	۱۶۹/۲	۱۶۹/۴	۱۶۷/۵	۱۶۰/۹	۱۷۲/۷	۱۶۰/۱	۱۷۳/۲	۱۴۸/۳		میوه ها و خشکبار
۱۶۵/۴	۱۷۴/۴	۱۹۴/۲	۱۸۲/۵	۱۷۵/۳	۱۷۲/۶	۱۶۹/۴	۱۷۳/۳	۱۸۰/۰	۱۷۹/۴	۱۸۷/۷	۱۷۳/۲	۱۶۴/۴	۱۸۴/۹	۱۶۶/۶		انواع سبزی، حبوب و فرآورده های سبزی
۱۴۱/۲	۱۵۱/۲	۱۵۲/۲	۱۵۸/۵	۱۵۲/۴	۱۵۲/۲	۱۴۶/۹	۱۴۱/۸	۱۵۶/۱	۱۵۷/۸	۱۵۱/۵	۱۴۶/۶	۱۴۶/۳	۱۴۷/۲	۱۵۳/۰		قند، شکر، مربا، عسل، شکلات و محصولات قنادی
۲۶۲/۵	۱۷۹/۶	۱۵۵/۴	۱۴۲/۲	۱۵۵/۶	۱۵۶/۰	۱۵۶/۳	۱۴۸/۲	۱۵۱/۳	۲۱۵/۶	۱۸۴/۰	۱۸۳/۹	۱۴۶/۱	۱۴۹/۱	۱۹۲/۳		نمک و ادویه، سس ها و چاشنی ها و ترکیبات خوراکی
۱۴۲/۶	۱۳۳/۴	۱۳۰/۶	۱۳۸/۴	۱۳۹/۲	۱۷۵/۹	۱۲۷/۷	۱۳۶/۲	۱۳۴/۰	۱۳۳/۷	۱۳۹/۵	۱۳۳/۱	۱۲۸/۵	۱۳۷/۴	۱۳۳/۸		آشامیدنی ها
۱۲۹/۱	۱۴۱/۳	۱۲۲/۳	۱۳۰/۲	۱۳۰/۲	۱۴۳/۱	۱۳۴/۱	۱۳۸/۹	۱۳۲/۲	۱۳۷/۱	۱۳۱/۷	۱۵۸/۸	۱۵۴/۲	۱۲۷/۲	۱۴۴/۷		۲- دخانیات
۱۳۰/۵	۱۳۱/۷	۱۳۴/۲	۱۴۶/۰	۱۳۶/۸	۱۳۴/۴	۱۳۶/۸	۱۳۹/۸	۱۴۰/۱	۱۳۰/۵	۱۳۶/۹	۱۳۸/۶	۱۴۲/۹	۱۲۹/۱	۱۲۳/۱		۳- پوشاک و کفش
۱۴۷/۱	۱۵۶/۵	۱۹۰/۶	۱۷۲/۰	۱۴۶/۶	۱۵۸/۴	۱۵۴/۰	۱۶۳/۵	۱۶۸/۹	۱۵۹/۰	۱۵۰/۱	۱۴۴/۹	۱۴۴/۶	۱۵۳/۴	۱۴۸/۷		۴- مسکن، آب، برق و گاز و سایر سوخت ها
۱۴۷/۳	۱۵۵/۷	۲۰۱/۹	۱۸۰/۵	۱۴۶/۹	۱۵۵/۴	۱۵۲/۸	۱۶۷/۵	۱۷۴/۴	۱۵۷/۲	۱۵۱/۴	۱۴۷/۷	۱۴۵/۳	۱۵۴/۳	۱۴۸/۲		اجاره بهای مسکن غیرشخصی
۱۴۶/۹	۱۵۷/۵	۲۰۱/۹	۱۸۱/۱	۱۴۶/۹	۱۵۹/۲	۱۵۳/۶	۱۶۳/۹	۱۷۴/۵	۱۵۶/۶	۱۵۲/۴	۱۴۷/۶	۱۴۵/۶	۱۵۴/۰	۱۴۸/۲		ارزش اجاری مسکن شخصی
۱۹۶/۲	۱۸۰/۱	۲۲۷/۷	۱۷۹/۵	۱۹۱/۲	۱۹۹/۳	۱۸۷/۶	۱۷۲/۲	۱۸۰/۶	۱۹۲/۷	۱۶۷/۹	۱۵۸/۷	۱۶۲/۳	۱۸۱/۹	۱۸۵/۲		تعمیرات و خدمات ساختمانی
۹۸/۳	۱۲۴/۹	۵۹/۹	۸۵/۹	۱۰۱/۷	۱۶۰/۹	۱۱۱/۳	۱۳۹/۷	۱۰۷/۷	۸۹/۶	۱۱۳/۴	۸۳/۲	۱۵۶/۴	۱۴۴/۱	۱۰۷/۲		آب
۱۳۶/۱	۱۱۴/۱	۱۱۸/۳	۱۱۲/۹	۱۰۸/۰	۱۱۷/۵	۱۱۲/۷	۱۳۲/۱	۱۰۹/۸	۱۶۲/۷	۱۱۹/۱	۱۱۲/۸	۱۱۱/۱	۱۱۱/۵	۱۱۱/۱		برق و گاز و سایر سوخت ها
۱۴۰/۳	۱۴۶/۱	۱۳۷/۰	۱۴۲/۷	۱۴۴/۲	۱۴۵/۱	۱۴۱/۸	۱۴۰/۴	۱۳۷/۴	۱۳۸/۶	۱۴۸/۶	۱۴۲/۴	۱۴۶/۰	۱۴۴/۸	۱۴۷/۶		۵- اثاث، لوازم و خدمات مورد استفاده درخانه
۱۵۸/۹	۱۶۰/۸	۱۶۳/۵	۱۶۲/۰	۱۶۳/۴	۱۵۹/۳	۱۴۸/۲	۱۵۲/۱	۱۶۷/۲	۱۵۲/۸	۱۵۴/۴	۱۵۱/۶	۱۴۸/۹	۱۵۶/۰	۱۵۱/۳		۶- بهداشت و درمان
۱۲۷/۵	۱۲۱/۵	۱۳۰/۲	۱۲۶/۷	۱۲۵/۳	۱۲۱/۹	۱۲۶/۶	۱۳۵/۲	۱۲۹/۴	۱۲۶/۴	۱۲۸/۶	۱۲۷/۹	۱۲۶/۹	۱۲۵/۹	۱۲۵/۶		۷- حمل و نقل
۹۷/۰	۹۷/۱	۹۷/۹	۹۷/۹	۹۶/۷	۹۵/۸	۹۷/۰	۹۶/۲	۹۷/۶	۹۸/۵	۹۷/۱	۹۷/۳	۹۶/۴	۱۰۰/۷	۹۶/۵		۸- ارتباطات
۱۲۰/۶	۱۲۲/۹	۱۲۲/۷	۱۲۳/۹	۱۲۰/۹	۱۲۳/۷	۱۲۱/۱	۱۲۰/۹	۱۱۶/۴	۱۲۰/۹	۱۱۴/۸	۱۲۰/۱	۱۱۷/۴	۱۲۴/۶	۱۲۲/۷		۹- تفریح و امور فرهنگی
۱۶۰/۰	۱۶۱/۱	۱۵۱/۱	۱۵۲/۴	۱۵۸/۱	۱۵۱/۸	۱۵۵/۰	۱۵۶/۶	۱۶۳/۲	۱۵۲/۷	۱۵۴/۸	۱۵۱/۲	۱۶۰/۸	۱۵۴/۵	۱۷۴/۷		۱۰- تحصیل
۱۴۱/۷	۱۴۶/۷	۱۴۵/۲	۱۳۷/۹	۱۴۵/۵	۱۳۹/۴	۱۵۳/۹	۱۴۷/۲	۱۴۹/۲	۱۴۵/۳	۱۴۸/۵	۱۳۸/۰	۱۵۳/۹	۱۴۶/۰	۱۴۴/۳		۱۱- رستوران و هتل
۱۴۳/۲	۱۵۴/۰	۱۵۷/۴	۱۵۳/۵	۱۵۴/۱	۱۵۶/۶	۱۵۴/۸	۱۵۴/۰	۱۶۰/۷	۱۴۹/۴	۱۴۱/۳	۱۴۴/۰	۱۵۶/۷	۱۶۰/۵	۱۳۹/۸		۱۲- کالاها و خدمات متفرقه
																گروه های اختصاصی :
۱۳۸/۲	۱۴۱/۷	۱۳۹/۷	۱۴۵/۳	۱۴۴/۱	۱۳۹/۷	۱۳۸/۶	۱۴۲/۲	۱۴۱/۷	۱۴۴/۹	۱۴۴/۴	۱۴۱/۸	۱۴۰/۳	۱۴۰/۵	۱۳۶/۰		۱- کالا
۱۵۱/۱	۱۵۶/۷	۱۸۲/۹	۱۶۹/۹	۱۵۱/۶	۱۵۵/۲	۱۵۴/۵	۱۶۱/۴	۱۶۹/۵	۱۵۶/۶	۱۵۲/۲	۱۴۸/۵	۱۴۸/۳	۱۵۴/۶	۱۵۰/۶		۲- خدمت
۱۴۷/۱	۱۵۶/۵	۱۹۰/۶	۱۷۲/۰	۱۴۶/۶	۱۵۸/۴	۱۵۴/۰	۱۶۳/۵	۱۶۸/۹	۱۵۹/۰	۱۵۰/۱	۱۴۴/۹	۱۴۴/۶	۱۵۳/۴	۱۴۸/۷		۳- مسکن، آب، برق و گاز و سایر سوخت ها

گلستان	قم	قزوین	اردبیل	ایلام	کهگیلویه و بویراحمد	سمنان	چهارمحال و بختیاری	زنجان	یزد	هرمزگان	بوشهر	لرستان	همدان	کردستان	استان	
															گروه	شاخص کل
۱۴۵/۰ (۱۷)	۱۵۲/۹ (۲۰/۱)	۱۴۷/۵ (۱۹/۳)	۱۴۷/۸ (۱۶/۸)	۱۵۷/۸ (۲۱/۷)	۱۴۵/۰ (۱۵/۹)	۱۴۳/۰ (۱۴/۹)	۱۵۱/۸ (۲۰/۳)	۱۴۵/۵ (۱۷/۳)	۱۴۶/۵ (۱۷)	۱۴۹/۷ (۲۰/۱)	۱۴۰/۵ (۱۸/۸)	۱۵۵/۱ (۲۰/۱)	۱۵۲/۸ (۲۰/۸)	۱۴۷/۸ (۱۷/۵)	<p>شاخص کل (درصد تغییر شاخص کل نسبت به ماه قبل) گروه های اصلی و منتخب فرعی :</p>	
۱۵۱/۴	۱۵۷/۲	۱۵۳/۸	۱۵۵/۸	۱۵۶/۰	۱۴۸/۱	۱۵۲/۹	۱۵۴/۵	۱۴۸/۶	۱۵۵/۲	۱۵۲/۱	۱۵۶/۱	۱۵۱/۴	۱۵۵/۹	۱۵۱/۸	<p>۱- خوراکی ها و آشامیدنی ها</p>	
۱۵۲/۳	۱۵۸/۱	۱۵۴/۷	۱۵۶/۹	۱۵۷/۷	۱۴۹/۳	۱۵۳/۹	۱۵۵/۲	۱۴۹/۳	۱۵۶/۱	۱۵۳/۱	۱۵۸/۱	۱۵۲/۵	۱۵۶/۸	۱۵۲/۳	<p>خوراکی ها</p>	
۱۵۷/۲	۱۴۲/۹	۱۴۵/۰	۱۴۳/۸	۱۴۸/۳	۱۵۹/۸	۱۵۴/۵	۱۵۶/۳	۱۳۸/۳	۱۴۵/۷	۱۵۴/۱	۱۴۳/۳	۱۵۶/۰	۱۵۱/۱	۱۴۹/۸	<p>غلات و نان</p>	
۱۴۱/۰	۱۴۲/۴	۱۳۸/۸	۱۵۵/۲	۱۴۰/۹	۱۳۱/۰	۱۳۹/۴	۱۴۴/۴	۱۴۰/۶	۱۴۶/۶	۱۳۵/۶	۱۴۴/۹	۱۴۷/۷	۱۴۳/۱	۱۳۷/۶	<p>گوشت</p>	
۱۷۳/۵	۱۶۰/۵	۱۳۰/۱	۱۲۰/۹	۱۸۰/۲	۱۱۶/۲	۱۵۸/۴	۱۴۰/۷	۱۴۷/۶	۱۵۱/۸	۱۷۱/۱	۱۷۸/۰	۱۴۸/۳	۱۶۰/۷	۱۵۶/۷	<p>ماهی و حیوانات دریایی</p>	
۱۳۵/۱	۱۴۳/۵	۱۳۸/۴	۱۴۹/۳	۱۴۷/۵	۱۴۰/۰	۱۴۱/۶	۱۴۷/۷	۱۴۷/۲	۱۵۴/۱	۱۴۴/۹	۱۴۶/۶	۱۳۸/۸	۱۳۸/۷	۱۴۰/۴	<p>لبنیات و تخم پرندگان</p>	
۱۴۸/۷	۱۵۲/۹	۱۶۷/۹	۱۶۴/۶	۱۵۵/۴	۱۴۲/۳	۱۵۶/۱	۱۵۸/۲	۱۵۹/۲	۱۵۸/۲	۱۵۵/۴	۱۴۹/۴	۱۶۲/۷	۱۵۷/۱	۱۵۶/۱	<p>روغن ها و چربی ها</p>	
۱۵۸/۷	۱۸۶/۳	۱۶۸/۲	۱۶۷/۱	۱۸۴/۰	۱۵۲/۷	۱۶۱/۰	۱۶۱/۲	۱۴۹/۲	۱۶۶/۵	۱۶۴/۸	۱۶۸/۹	۱۵۱/۲	۱۷۵/۹	۱۶۱/۵	<p>میوه ها و خشکبار</p>	
۱۶۳/۸	۱۸۳/۴	۱۷۷/۶	۱۷۹/۴	۱۷۵/۳	۱۷۵/۲	۱۸۰/۸	۱۸۱/۹	۱۷۸/۳	۱۸۳/۶	۱۵۹/۱	۱۷۲/۱	۱۷۱/۰	۱۸۰/۳	۱۷۱/۵	<p>انواع سبزی، حبوب و فرآورده های سبزی</p>	
۱۴۹/۸	۱۵۱/۸	۱۶۰/۷	۱۵۵/۴	۱۵۷/۲	۱۵۰/۹	۱۵۸/۷	۱۵۴/۸	۱۴۷/۶	۱۳۹/۱	۱۴۹/۳	۱۵۰/۱	۱۵۱/۴	۱۵۱/۹	۱۵۶/۳	<p>قند، شکر، مربا، عسل، شکلات و محصولات قنادی</p>	
۲۴۷/۶	۱۷۱/۰	۱۴۲/۲	۱۴۸/۰	۱۵۶/۵	۱۲۴/۳	۱۵۹/۸	۱۹۷/۰	۱۸۳/۳	۱۷۷/۲	۱۵۰/۰	۱۴۴/۱	۲۰۰/۶	۱۵۳/۰	۱۶۶/۸	<p>نمک و ادویه، سس ها و چاشنی ها و ترکیبات خوراکی</p>	
۱۲۴/۷	۱۳۲/۸	۱۳۶/۵	۱۲۴/۷	۱۲۶/۷	۱۲۴/۷	۱۲۶/۲	۱۳۰/۲	۱۳۲/۲	۱۳۲/۰	۱۲۴/۷	۱۲۱/۷	۱۲۷/۲	۱۳۳/۶	۱۴۵/۴	<p>آشامیدنی ها</p>	
۱۳۷/۰	۱۵۱/۲	۱۳۷/۱	۱۴۲/۳	۱۴۳/۳	۱۴۱/۵	۱۳۲/۴	۱۳۶/۱	۱۳۱/۸	۱۳۲/۷	۱۲۲/۷	۱۴۷/۷	۱۳۴/۵	۱۴۰/۵	۱۵۸/۴	<p>۲- دخانیات</p>	
۱۳۰/۴	۱۲۸/۱	۱۲۳/۷	۱۴۰/۷	۱۴۸/۲	۱۲۵/۲	۱۳۹/۶	۱۴۲/۱	۱۳۵/۴	۱۳۰/۵	۱۲۵/۵	۱۳۶/۴	۱۴۷/۱	۱۲۵/۵	۱۳۲/۹	<p>۳- پوشاک و کفش</p>	
۱۵۴/۶	۱۶۷/۶	۱۶۰/۶	۱۵۲/۷	۱۹۱/۷	۱۶۵/۰	۱۴۰/۸	۱۷۳/۵	۱۵۶/۵	۱۶۲/۶	۱۵۸/۱	۱۳۵/۱	۱۸۴/۷	۱۷۲/۱	۱۶۳/۵	<p>۴- مسکن ، آب، برق و گاز و سایر سوخت ها</p>	
۱۵۳/۳	۱۷۳/۵	۱۶۴/۰	۱۵۴/۱	۲۰۴/۴	۱۶۷/۷	۱۴۰/۱	۱۷۴/۶	۱۵۵/۸	۱۶۸/۲	۱۶۸/۹	۱۳۶/۸	۱۹۱/۹	۱۷۵/۵	۱۶۵/۵	<p>اجاره بهای مسکن غیرشخصی</p>	
۱۵۸/۰	۱۷۳/۵	۱۶۴/۰	۱۵۴/۰	۲۰۴/۴	۱۶۷/۶	۱۳۹/۱	۱۸۰/۵	۱۵۵/۸	۱۶۶/۷	۱۶۷/۰	۱۳۶/۶	۱۹۳/۰	۱۷۶/۱	۱۶۴/۸	<p>ارزش اجاری مسکن شخصی</p>	
۱۷۲/۲	۱۸۴/۲	۱۶۱/۵	۱۸۶/۳	۱۷۳/۸	۱۸۹/۸	۱۷۰/۳	۱۷۹/۳	۱۸۴/۳	۱۸۹/۸	۱۶۱/۶	۱۶۵/۵	۱۸۲/۳	۱۹۲/۵	۱۸۳/۸	<p>تعمیرات و خدمات ساختمانی</p>	
۱۴۳/۳	۹۵/۱	۱۱۷/۸	۷۲/۵	۱۲۶/۲	۱۴۵/۰	۱۲۰/۲	۱۶۵/۹	۱۴۰/۴	۹۸/۳	۸۷/۷	۹۸/۰	۱۱۶/۵	۱۱۹/۲	۱۶۴/۴	<p>آب</p>	
۱۰۶/۰	۱۰۶/۰	۱۱۲/۷	۱۰۸/۹	۱۱۱/۰	۱۰۸/۶	۱۱۸/۶	۱۱۰/۱	۱۳۰/۵	۱۱۱/۱	۱۰۳/۳	۱۰۶/۹	۱۲۰/۶	۱۰۹/۱	۱۲۱/۰	<p>برق و گاز و سایر سوخت ها</p>	
۱۳۹/۸	۱۴۳/۹	۱۴۵/۵	۱۴۵/۲	۱۴۵/۳	۱۳۴/۹	۱۳۸/۴	۱۵۲/۷	۱۴۵/۷	۱۳۹/۵	۱۴۲/۴	۱۴۲/۴	۱۴۳/۴	۱۴۷/۰	۱۴۱/۹	<p>۵- اثاث، لوازم و خدمات مورد استفاده درخانه</p>	
۱۵۶/۱	۱۴۹/۸	۱۵۶/۷	۱۵۱/۵	۱۴۶/۱	۱۴۴/۸	۱۵۳/۵	۱۵۵/۶	۱۶۲/۰	۱۵۰/۹	۱۶۵/۳	۱۵۸/۳	۱۵۱/۵	۱۴۶/۷	۱۶۰/۳	<p>۶- بهداشت و درمان</p>	
۱۲۸/۱	۱۳۳/۵	۱۳۴/۵	۱۳۲/۸	۱۲۶/۳	۱۲۲/۸	۱۲۷/۶	۱۲۵/۵	۱۲۳/۱	۱۲۱/۹	۱۳۷/۲	۱۲۳/۹	۱۲۸/۷	۱۳۶/۷	۱۲۷/۱	<p>۷- حمل و نقل</p>	
۹۸/۱	۹۵/۴	۹۷/۸	۹۷/۹	۹۹/۱	۱۰۰/۳	۹۸/۵	۹۸/۹	۹۵/۳	۱۰۰/۷	۱۰۰/۸	۹۷/۵	۱۰۳/۲	۹۶/۳	۹۷/۰	<p>۸- ارتباطات</p>	
۱۲۵/۷	۱۲۳/۵	۱۲۲/۷	۱۱۲/۷	۱۱۸/۶	۱۱۶/۳	۱۱۹/۶	۱۱۸/۲	۱۲۰/۴	۱۲۰/۰	۱۱۲/۷	۱۱۸/۳	۱۱۴/۹	۱۲۴/۷	۱۱۳/۲	<p>۹- تفریح و امور فرهنگی</p>	
۱۵۴/۸	۱۷۶/۷	۱۴۵/۰	۱۵۲/۴	۱۵۴/۲	۱۴۸/۰	۱۵۶/۱	۱۶۱/۶	۱۵۷/۵	۱۵۷/۷	۱۸۱/۳	۱۶۱/۲	۱۶۲/۷	۱۷۵/۲	۱۶۲/۱	<p>۱۰- تحصیل</p>	
۱۴۴/۹	۱۵۸/۰	۱۳۷/۰	۱۴۷/۱	۱۴۳/۸	۱۵۳/۰	۱۴۴/۸	۱۴۱/۱	۱۴۲/۸	۱۴۹/۰	۱۴۱/۹	۱۳۹/۹	۱۴۱/۱	۱۴۶/۲	۱۴۴/۹	<p>۱۱- رستوران و هتل</p>	
۱۵۳/۳	۱۵۶/۸	۱۴۵/۵	۱۵۱/۵	۱۵۷/۴	۱۳۱/۰	۱۵۹/۱	۱۵۲/۲	۱۶۷/۴	۱۵۲/۴	۱۵۸/۴	۱۴۳/۲	۱۵۹/۹	۱۶۰/۰	۱۴۸/۸	<p>۱۲- کالاهای و خدمات متفرقه</p>	
															<p>گروه های اختصاصی :</p>	
۱۳۸/۰	۱۴۱/۷	۱۴۰/۷	۱۴۵/۰	۱۴۴/۸	۱۳۶/۳	۱۴۱/۱	۱۴۵/۱	۱۳۸/۱	۱۳۸/۷	۱۳۹/۷	۱۳۹/۱	۱۴۱/۳	۱۴۳/۷	۱۴۱/۰	<p>۱- کالا</p>	
۱۵۵/۹	۱۶۷/۵	۱۵۸/۵	۱۵۳/۴	۱۸۳/۲	۱۵۹/۷	۱۴۶/۳	۱۶۵/۸	۱۵۷/۶	۱۶۱/۷	۱۶۴/۴	۱۴۲/۹	۱۷۹/۱	۱۶۸/۵	۱۶۰/۳	<p>۲- خدمت</p>	
۱۵۴/۶	۱۶۷/۶	۱۶۰/۶	۱۵۲/۷	۱۹۱/۷	۱۶۵/۰	۱۴۰/۸	۱۷۳/۵	۱۵۶/۵	۱۶۲/۶	۱۵۸/۱	۱۳۵/۱	۱۸۴/۷	۱۷۲/۱	۱۶۳/۵	<p>۳- مسکن ، آب، برق و گاز و سایر سوخت ها</p>	