



بانک مرکزی جمهوری اسلامی ایران
مدیریت کل آمارهای اقتصادی
اداره آمار اقتصادی
دایره شاخص بهای کالاها و خدمات مصرفی

شاخص بهای کالاها و خدمات مصرفی
در مناطق شهری ایران
سال ۱۳۸۷
(۱۳۸۳=۱۰۰)

نقل مطالب فقط با ذکر مأخذ مجاز است


تیرماه ۱۳۸۸

www.cbi.ir

خلاصه نتایج شاخص بهای کالاها و خدمات مصرفی در مناطق شهری ایران
سال ۱۳۸۷

افزایش 

ثابت 

کاهش 

درصد تغییر نسبت به سال قبل

گروه

۲۵/۴ 

شاخص کل

گروه های اصلی :

۳۰/۲ 

۱- خوراکی ها و آشامیدنی ها

۱۹/۳ 

۲- دخانیات

۲۱/۰ 

۳- پوشاک و کفش

۲۷/۹ 

۴- مسکن، آب، برق و گاز و سایر سوخت ها

۲۳/۸ 

۵- اثاث، لوازم و خدمات مورد استفاده در خانه

۲۳/۳ 

۶- بهداشت و درمان

۱۷/۶ 

۷- حمل و نقل

۰/۲ 

۸- ارتباطات

۱۰/۲ 

۹- تفریح و امور فرهنگی

۱۴/۷ 

۱۰- تحصیل


۲۹/۸ 

۱۱- رستوران و هتل

۲۳/۹ 

۱۲- کالاها و خدمات متفرقه

گروه های اختصاصی :

۲۴/۹ 

۱- کالا

۲۵/۹ 

۲- خدمت

۲۷/۹ 

۳- مسکن، آب، برق و گاز و سایر سوخت ها

شاخص بهای کالاها و خدمات مصرفی در مناطق شهری ایران سال ۱۳۸۷ (۱۳۸۳=۱۰۰)

متوسط شاخص بهای کالاها و خدمات مصرفی در مناطق شهری ایران در سال ۱۳۸۷ به عدد ۱۸۳/۳ رسید که نسبت به سال قبل ۲۵/۴ درصد افزایش یافت. این شاخص در مقایسه با ۱۸/۴ درصد افزایش در سال ۱۳۸۶، با افزایش قابل ملاحظه‌ای معادل ۷/۰ واحد درصد مواجه گشت. افزایش شاخص بهای کالاها و خدمات مصرفی در ماه‌های سال ۱۳۸۷ نسبت به ماه‌های مشابه سال قبل با نوسان همراه بود، بطوریکه کمترین افزایش در اسفندماه معادل ۱۷/۸ درصد و بیشترین افزایش در مهرماه معادل ۲۹/۵ درصد بوده است (جدول شماره ۱، ۲، ۳ و ۴).

در سال مورد گزارش تغییرات شاخص گروه‌های اصلی و تأثیر هر یک از آنها در افزایش شاخص کل بشرح جدول ذیل می باشد :

تغییرات سالانه شاخص بهای هر یک از گروه‌های اصلی و میزان تأثیر آنها در افزایش شاخص کل

میزان تأثیرگذاری در افزایش شاخص کل (درصد)	تغییرات سالانه (درصد)	گروه‌ها
۳۵/۸۶	۳۰/۲	۱- خوراکی‌ها و آشامیدنی‌ها
۰/۳۸	۱۹/۳	۲- دخانیات
۴/۶۹	۲۱/۰	۳- پوشاک و کفش
۳۳/۰۲	۲۷/۹	۴- مسکن، آب، برق و گاز و سایر سوخت‌ها
۵/۹۱	۲۳/۸	۵- اثاث، لوازم و خدمات مورد استفاده درخانه
۵/۴۵	۲۳/۳	۶- بهداشت و درمان
۷/۰۰	۱۷/۶	۷- حمل و نقل
-۰/۰۱	-۰/۲	۸- ارتباطات
۱/۲۴	۱۰/۲	۹- تفریح و امور فرهنگی
۱/۳۸	۱۴/۷	۱۰- تحصیل
۲/۰۲	۲۹/۸	۱۱- رستوران و هتل
۳/۰۶	۲۳/۹	۱۲- کالاها و خدمات متفرقه

همانطور که ملاحظه می شود بیشترین میزان تأثیرگذاری در افزایش شاخص کل مربوط به گروه خوراکی ها و آشامیدنی ها معادل ۳۵/۸۶ درصد و کمترین آن مربوط به گروه دخانیات معادل ۰/۳۸ درصد می باشد.

با بررسی شاخص بهای کالاها و خدمات مصرفی در دو گروه اختصاصی کالا و خدمت ملاحظه می شود که در سال ۱۳۸۷ گروه « کالا » تأثیر بیشتری در افزایش شاخص کل داشته است (جدول ذیل).

افزایش سالانه شاخص هر یک از گروه های اختصاصی و

میزان تأثیر آن ها در افزایش شاخص کل

میزان تأثیرگذاری در افزایش شاخص کل (درصد)	افزایش سالانه (درصد)	گروه
۵۳/۵۲	۲۴/۹	کالا
۴۶/۴۸	۲۵/۹	خدمت

در سال ۱۳۸۷ در میان استان های کشور بالاترین عدد شاخص متعلق به استان ایلام برابر ۱۹۴/۸ و پایین ترین عدد شاخص مربوط به استان بوشهر برابر ۱۷۱/۲ بوده است. در سال مورد گزارش بیشترین نرخ تورم مربوط به استان تهران معادل ۲۷/۶ درصد بود و استان های همدان و قزوین به ترتیب با ۲۷/۰ درصد و ۲۶/۷ درصد در مرتبه های بعدی قرار داشتند. همچنین کمترین نرخ تورم مربوط به استان کرمان و معادل ۱۹/۶ درصد بوده است (جدول شماره ۸).

شاخص کل بهای کالاها و خدمات مصرفی پس از حذف نوسانات فصلی در سال مورد گزارش در تمام ماه های سال (بجز دی و بهمن) نسبت به ماه قبل با افزایش همراه بود. بیشترین افزایش در شهریورماه (معادل ۳/۸ درصد) و کمترین آن در اسفندماه (معادل ۰/۲ درصد) بوده است (جدول شماره ۷).

تغییرات شاخص بهای گروه‌های اصلی و فرعی طی سال ۱۳۸۷

۱- خوراکی‌ها و آشامیدنی‌ها

شاخص بهای گروه خوراکی‌ها و آشامیدنی‌ها که در سال ۱۳۸۶ معادل ۲۱/۷ درصد افزایش داشت، در سال ۱۳۸۷ با افزایش بیشتری همراه بود و معادل ۳۰/۲ درصد بالا رفت. افزایش این شاخص در شش ماه اول سال مورد گزارش (بجز تیرماه) نسبت به ماه‌های مشابه سال قبل سیر صعودی داشت و در بقیه ماه‌های سال دارای سیر نزولی بود. کمترین میزان افزایش در اسفندماه معادل ۱۴/۴ درصد و بیشترین میزان افزایش مربوط به شهریورماه معادل ۴۰/۷ درصد بوده است (جداول شماره ۱ و ۶).

در سال مورد بررسی شاخص بهای گروه خوراکی‌ها و آشامیدنی‌ها پس از حذف نوسانات فصلی، در ماه‌های آذر، دی، بهمن و اسفند کاهش داشت و در بقیه ماه‌های سال مورد گزارش (بجز آبان‌ماه که تغییر نداشت) با افزایش همراه بود. بیشترین میزان افزایش در شهریورماه (معادل ۶/۶ درصد) و کمترین میزان آن در تیرماه (معادل ۰/۵ درصد) بوده است (جدول شماره ۷).

۱-۱- غلات و نان

در سال ۱۳۸۷ شاخص بهای گروه غلات و نان نسبت به سال ۱۳۸۶ معادل ۵۷/۳ درصد افزایش یافت که این میزان افزایش در مقایسه با افزایش سال قبل (معادل ۲۲/۱ درصد) قابل ملاحظه بوده است. سیر افزایش شاخص بهای این گروه در تمام ماه‌های سال مورد گزارش (بجز اردیبهشت و خردادماه که صعود داشت) نسبت به ماه مشابه سال قبل نزولی بود. کمترین میزان افزایش در اسفندماه (معادل ۲۹/۴ درصد) و بیشترین میزان افزایش در خردادماه (معادل ۷۹/۶ درصد) بود (جداول شماره ۱ و ۶).

شاخص بهای انواع برنج در سال ۱۳۸۷ معادل ۷۶/۸ درصد افزایش یافت که در مقایسه با سال ۱۳۸۶ (معادل ۲۳/۳ درصد) افزایش قابل ملاحظه‌ای داشت. افزایش شاخص بهای این گروه در تمام ماه‌های سال مورد گزارش (بجز اردیبهشت و خردادماه که صعودی بود) در مقایسه با ماه‌های مشابه سال قبل، سیر نزولی داشت به نحوی که کمترین افزایش در اسفندماه (برابر ۲۷/۸ درصد) و بیشترین آن در خردادماه (برابر ۱۲۲/۴ درصد) بوده است. در این گروه،

افزایش سالانه قیمت برنج ایرانی درجه یک به میزان ۸۷/۷ درصد، برنج ایرانی درجه دو ۹۱/۱ درصد و برنج وارداتی ۴۵/۹ درصد قابل ذکر می‌باشد.

شاخص بهای انواع نان در سال ۱۳۸۷ معادل ۲۹/۰ درصد افزایش یافت که در مقایسه با سال ۱۳۸۶ (معادل ۲۱/۵ درصد) با افزایش بیشتری مواجه گشت. افزایش شاخص بهای این گروه در تمام ماه‌های سال مورد گزارش نسبت به ماه‌های مشابه سال قبل (بجز بهمن و اسفندماه که اندکی نزولی بود) سیر صعودی داشت. حداقل میزان این افزایش در فروردین‌ماه (معادل ۱۳/۹ درصد) و حداکثر آن در دی ماه (معادل ۴۰/۵ درصد) بوده است. در گروه مذکور، شاخص بهای نان لواش معادل ۲۴/۰ درصد، نان تافتون ۳۰/۹ درصد، نان سنگک ۳۱/۲ درصد، نان بربری ۴۱/۶ درصد و انواع نان ماشینی ۳۴/۸ درصد افزایش سالانه داشتند.

شاخص بهای گروه بیسکویت، کیک و شیرینی خشک که در سال ۱۳۸۶ معادل ۱۹/۰ درصد افزایش داشت، در سال ۱۳۸۷ با افزایش بیشتری مواجه گشت و معادل ۳۱/۷ درصد بالا رفت. افزایش شاخص مذکور در هفت ماه اول سال مورد گزارش (بجز مردادماه) نسبت به ماه‌های مشابه سال قبل سیر صعودی داشت و در بقیه ماه‌های سال دارای سیر نزولی بود. حداقل افزایش این شاخص در اسفندماه معادل ۲۱/۹ درصد و حداکثر آن در مهرماه معادل ۳۷/۰ درصد بود. در گروه مذکور، افزایش سالانه قیمت شیرینی خشک معادل ۳۱/۷ درصد، بیسکویت و ویفر ۲۹/۱ درصد و انواع کیک ساده ۳۷/۰ درصد قابل ذکر می‌باشد.

۲-۱- گوشت

میانگین سالانه شاخص بهای گروه گوشت که در سال ۱۳۸۶ معادل ۲۰/۲ درصد افزایش داشت، در سال ۱۳۸۷ با افزایش بیشتری معادل ۲۵/۴ درصد همراه بود. افزایش شاخص بهای گروه مذکور نسبت به ماه‌های مشابه سال قبل در اکثر ماه‌های سال مورد گزارش دارای سیر نزولی بود. کمترین میزان افزایش مربوط به اسفندماه (معادل ۱۴/۳ درصد) و بیشترین میزان افزایش مربوط به شهریورماه (معادل ۳۷/۱ درصد) بوده است (جداول شماره ۱ و ۶).

شاخص بهای گوشت دام که در سال ۱۳۸۶ معادل ۲۲/۹ درصد افزایش داشت در سال ۱۳۸۷ با افزایش کمتری معادل ۲۲/۱ درصد مواجه گردید. در گروه فوق افزایش سالانه قیمت گوشت گوسفند برابر ۲۴/۳ درصد و گوشت گاو و گوساله برابر ۱۸/۵ درصد بود.

ضمناً حدود ۶۵/۱ درصد از افزایش شاخص‌های بهای گوشت دام مربوط به رشد سالانه قیمت گوشت گوسفند بوده است.

افزایش سالانه گوشت مرغ در سال ۱۳۸۷ معادل ۳۱/۹ درصد بود که نسبت به افزایش آن در سال قبل (برابر ۱۶/۱ درصد) رشد قابل ملاحظه‌ای داشته است. در گروه فرآورده‌های گوشت، شاخص بهای انواع کالباس که در سال ۱۳۸۶ معادل ۱۰/۶ درصد افزایش داشت، در سال ۱۳۸۷ با افزایش قابل ملاحظه‌ای معادل ۲۳/۶ درصد همراه بود.

۳-۱- ماهی و حیوانات دریایی

در سال ۱۳۸۷ شاخص بهای گروه ماهی و حیوانات دریایی معادل ۲۵/۵ درصد افزایش سالانه داشت که در مقایسه با ۲۰/۶ درصد افزایش آن در سال قبل، رشد بیشتری داشته است (جدول شماره ۱).

افزایش شاخص بهای این گروه در ماه‌های سال ۱۳۸۷ نسبت به ماه‌های مشابه سال قبل دارای نوسان بود بطوریکه حداقل این افزایش در اسفندماه (معادل ۲۰/۴ درصد) و حداکثر آن در آبان‌ماه (معادل ۳۲/۲ درصد) بود.

در گروه مذکور، افزایش سالانه قیمت کنسرو ماهی به میزان ۳۱/۵ درصد، انواع ماهی آب‌های جنوب ۱۹/۱ درصد، انواع ماهی آب‌های شمال ۲۷/۹ درصد و انواع ماهی آب‌های داخل ۲۸/۴ درصد قابل ذکر می‌باشد.

۴-۱- لبنیات و تخم پرندگان

میانگین سالانه شاخص بهای گروه لبنیات و تخم پرندگان در سال ۱۳۸۷ معادل ۲۳/۳ درصد بالا رفت که در مقایسه با ۲۰/۷ درصد افزایش آن در سال ۱۳۸۶، افزایش بیشتری یافت. افزایش شاخص بهای این گروه در ماه‌های سال مورد گزارش نسبت به ماه‌های مشابه سال قبل دارای نوسان بود. بیشترین افزایش در شهریورماه (معادل ۲۸/۸ درصد) و کمترین آن در بهمن‌ماه (معادل ۱۶/۵ درصد) بوده است (جداول شماره ۱ و ۶).

در سال مورد بررسی شاخص بهای گروه لبنیات و تخم پرندگان پس از حذف نوسانات فصلی، بجز ماه‌های اردیبهشت، دی و بهمن که نسبت به ماه قبل با کاهش همراه بود در بقیه

ماه‌های سال مورد گزارش افزایش داشته است. بیشترین میزان افزایش در خردادماه (معادل ۴/۸ درصد) و کمترین آن در فروردین‌ماه (معادل ۰/۲ درصد) بوده است (جدول شماره ۷). در سال ۱۳۸۷ شاخص بهای انواع شیر معادل ۲۴/۷ درصد بالا رفت که در مقایسه با افزایش سال قبل (معادل ۱۵/۰ درصد) قابل ملاحظه بود. در این گروه، افزایش سالانه قیمت شیر پاستوریزه و غیر پاستوریزه به ترتیب معادل ۲۳/۶ درصد و ۲۹/۱ درصد بود. شاخص بهای انواع ماست که در سال ۱۳۸۶ معادل ۲۲/۹ درصد افزایش داشت، در سال ۱۳۸۷ افزایش بیشتری یافت و معادل ۲۷/۷ درصد بالا رفت. در این گروه، قیمت ماست پاستوریزه و غیر پاستوریزه به ترتیب ۲۵/۶ درصد و ۲۹/۱ درصد افزایش سالانه داشت. افزایش سالانه شاخص بهای انواع پنیر در سال ۱۳۸۷ معادل ۲۲/۳ درصد بود که در مقایسه با سال ۱۳۸۶ (معادل ۸/۷ درصد) افزایش قابل ملاحظه‌ای داشت. در این گروه، قیمت پنیر پاستوریزه و غیرپاستوریزه به ترتیب به میزان ۲۰/۰ درصد و ۲۵/۸ درصد رشد سالانه داشت.

افزایش شاخص بهای تخم مرغ که در سال ۱۳۸۶ معادل ۴۲/۴ درصد بود، در سال ۱۳۸۷ به طور قابل ملاحظه و با افزایش کمتری معادل ۱۸/۷ درصد مواجه گشت.

۱-۵- روغن‌ها و چربی‌ها

شاخص بهای گروه روغن‌ها و چربی‌ها در سال ۱۳۸۷ معادل ۲۷/۹ درصد بالا رفت که در مقایسه با افزایش آن در سال قبل (معادل ۳۳/۴ درصد) با افزایش کمتری همراه بود. افزایش شاخص بهای گروه مذکور نسبت به ماه‌های مشابه سال قبل در تمام ماه‌های سال مورد گزارش (بجز اردیبهشت و خردادماه که صعودی بود) با سیر نزولی همراه بود. بیشترین میزان افزایش در خردادماه (معادل ۴۴/۰ درصد) و کمترین میزان افزایش در اسفندماه (معادل ۶/۳ درصد) بوده است (جدول شماره ۱ و ۶).

در گروه فوق، افزایش سالانه روغن نباتی جامد به میزان ۲۵/۰ درصد، کره پاستوریزه ۳۲/۷ درصد، روغن نباتی مایع ۲۲/۹ درصد، روغن حیوانی ۴۳/۳ درصد و کره غیر پاستوریزه ۳۲/۵ درصد قابل ذکر می‌باشد.

۱-۶- میوه‌ها و خشکبار

شاخص بهای گروه میوه‌ها و خشکبار در سال ۱۳۸۷ با افزایشی معادل ۲۸/۴ درصد مواجه گردید که اندکی بالاتر از افزایش سال ۱۳۸۶ (معادل ۲۶/۲ درصد) بود. تغییرات شاخص بهای گروه مذکور در هفت ماه اول سال مورد گزارش (بجز اردیبهشت و تیرماه) نسبت به ماه‌های مشابه سال قبل صعودی و در بقیه ماه‌های سال دارای سیر نزولی بود. بیشترین افزایش در مهرماه (برابر ۵۷/۱ درصد) و کمترین افزایش در اسفندماه (برابر ۱۰/۶ درصد) بوده است (جداول شماره ۱ و ۶).

شاخص بهای گروه میوه‌های تازه که در سال ۱۳۸۶ معادل ۲۷/۳ درصد افزایش داشت، در سال ۱۳۸۷ معادل ۲۸/۵ درصد افزایش یافت. تغییرات شاخص بهای گروه مذکور در ماه‌های سال مورد گزارش نسبت به ماه‌های مشابه سال قبل با نوسان همراه بود بطوریکه بیشترین افزایش مربوط به مهرماه (معادل ۶۱/۲ درصد) و کمترین افزایش مربوط به اسفندماه (معادل ۷/۷ درصد) بوده است. گروه مذکور حدود ۹۰/۳ درصد از افزایش شاخص بهای گروه میوه‌ها و خشکبار را به خود اختصاص داد. بیشترین اثر در بالا بردن شاخص گروه فوق، مربوط به شاخص بهای دو گروه "مرکبات" و "میوه‌های درختی بجز مرکبات" به ترتیب با ۲۵/۱ درصد و ۳۰/۶ درصد افزایش سالانه بود. در گروه مرکبات افزایش ۱۴۶/۷ درصدی قیمت لیمو ترش و در گروه میوه‌های درختی بجز مرکبات افزایش قیمت ۶۱/۱ درصدی انگور و ۴۵/۱ درصدی انار قابل ملاحظه بود. همچنین در سال مورد گزارش شاخص بهای گروه میوه‌های جالیزی ۳۰/۵ درصد افزایش نشان می‌داد.

شاخص بهای گروه خشکبار که در سال ۱۳۸۶ معادل ۱۷/۳ درصد افزایش داشت، در سال ۱۳۸۷ با افزایش بیشتری همراه بود و معادل ۲۷/۳ درصد بالا رفت. افزایش شاخص بهای این گروه در اکثر ماه‌های سال ۱۳۸۷ نسبت به ماه‌های مشابه سال قبل سیر صعودی داشت بطوریکه کمترین افزایش در مردادماه (معادل ۱۵/۱ درصد) و بیشترین میزان در دی‌ماه (معادل ۴۲/۷ درصد) بود. در گروه مذکور افزایش قیمت لیمو عمانی معادل ۷۵/۰ درصد، انواع کشمش ۷۸/۹ درصد، پسته ۳۶/۱ درصد و تخمه آفتابگردان ۳۱/۶ درصد قابل توجه بود.

در سال مورد بررسی شاخص بهای گروه میوه‌های تازه پس از حذف نوسانات فصلی، بجز ماه‌های تیر، آبان، آذر، دی، بهمن و اسفند که نسبت به ماه قبل با کاهش همراه بود در

بقیه ماه‌های سال افزایش داشت. بیشترین میزان افزایش در شهریورماه (معادل ۱۹/۸ درصد) و کمترین آن در اردیبهشت‌ماه (معادل ۰/۱ درصد) بوده است (جدول شماره ۷).

۷-۱- انواع سبزی، حبوب و فرآورده‌های سبزی

در سال ۱۳۸۷ شاخص بهای گروه انواع سبزی، حبوب و فرآورده‌های سبزی معادل ۲۲/۹ درصد افزایش یافت که در مقایسه با ۱۸/۰ درصد افزایش آن در سال ۱۳۸۶، رشد بیشتری داشت. تغییرات شاخص بهای گروه مذکور در ماه‌های سال مورد گزارش نسبت به ماه‌های مشابه سال قبل متفاوت و در نوسان بود بطوریکه بیشترین افزایش در آذرماه (برابر ۳۵/۴ درصد) و کمترین آن در اسفندماه (برابر ۰/۲ درصد) بوده است.

شاخص بهای گروه سبزی‌های تازه در سال ۱۳۸۷ معادل ۱۸/۸ درصد افزایش یافت که در مقایسه با افزایش آن در سال ۱۳۸۶ (معادل ۱۶/۳ درصد) رشد بیشتری داشت. گروه فوق ۵۸/۷ درصد از افزایش شاخص بهای گروه انواع سبزی، حبوب و فرآورده‌های سبزی را به خود اختصاص داد. در گروه مذکور شاخص بهای گروه سبزی‌های برگی معادل ۲۲/۵ درصد و سبزی‌های بوته‌ای ۳۱/۳ درصد افزایش سالانه داشت که بیشتر در اثر افزایش سالانه قیمت گوجه فرنگی معادل ۵۰/۵ درصد بود. ضمناً شاخص بهای گروه سبزی‌های ریشه‌ای با ۸/۳ درصد کاهش سالانه همراه بود که این کاهش بیشتر به علت افت قیمت سیب‌زمینی به میزان ۲۷/۸ درصد بوده است.

افزایش سالانه شاخص بهای گروه حبوب که در سال ۱۳۸۶ معادل ۲۶/۳ درصد بود، در سال ۱۳۸۷ به ۱۷/۵ درصد رسید که کمتر از سال قبل افزایش یافت. در این گروه، قیمت لوبیا چیتی معادل ۹/۲ درصد، لوبیا قرمز ۷/۰ درصد، عدس ۵۰/۳ درصد، لپه نخود ۱۵/۲ درصد و نخود ۱۴/۵ درصد افزایش سالانه داشت. لازم به ذکر است که حدود ۴۵/۰ درصد از افزایش سالانه شاخص بهای گروه حبوب ناشی از افزایش سالانه قیمت عدس می‌باشد.

در سال ۱۳۸۷ در گروه فرآورده‌های انواع سبزی، قیمت رب گوجه فرنگی ۵۵/۸ درصد، خیار شور ۱۷/۰ درصد و انواع چیپس ۲۷/۵ درصد افزایش یافت.

در سال مورد گزارش شاخص بهای سبزی‌های تازه پس از حذف نوسانات فصلی در ماه‌های اردیبهشت، خرداد، مهر، دی، بهمن و اسفند با کاهش همراه بود و در بقیه ماه‌های سال

افزایش داشت. بیشترین میزان افزایش در فروردین ماه معادل ۲۱/۷ درصد و کمترین افزایش در تیرماه معادل ۰/۹ درصد بوده است (جدول شماره ۷).

۸-۱- قند، شکر، مربا، عسل، شکلات و محصولات قنادی

افزایش سالانه شاخص بهای گروه قند، شکر، مربا، عسل، شکلات و محصولات قنادی که در سال ۱۳۸۶ معادل ۱۲/۰ درصد بود، در سال ۱۳۸۷ به ۲۳/۶ درصد رسید که نسبت به سال قبل رشد قابل ملاحظه‌ای داشت. افزایش شاخص بهای گروه مذکور در ماه‌های سال مورد گزارش نسبت به ماه‌های مشابه سال قبل در چهار ماه اول دارای سیر صعودی و در پنج ماه آخر دارای سیر نزولی بود. ضمناً شاخص مذکور در ماه‌های مرداد، شهریور و مهر بدون تغییر بود. حداکثر افزایش در ماه‌های تیر، مرداد، شهریور و مهر (هریک معادل ۲۷/۹ درصد) و حداقل افزایش در اسفند ماه (معادل ۱۶/۷ درصد) بوده است (جدول شماره ۱ و ۶).

در سال ۱۳۸۷ شاخص بهای گروه شیرینی، شکلات، مربا و عسل معادل ۲۷/۷ درصد بالا رفت که بیشتر از افزایش آن در سال قبل (معادل ۱۸/۰ درصد) بود و ۸۰/۱ درصد از افزایش شاخص بهای گروه قند، شکر، مربا، عسل، شکلات و محصولات قنادی را به خود اختصاص داد. افزایش شاخص بهای گروه مذکور در هفت ماه اول سال ۱۳۸۷ (به غیر از مرداد ماه) نسبت به ماه‌های مشابه سال ۱۳۸۶ سیر صعودی و در بقیه ماه‌های سال سیر نزولی داشت بطوریکه کمترین میزان افزایش در اسفندماه (معادل ۲۲/۶ درصد) و بیشترین میزان آن در مهرماه (معادل ۳۰/۱ درصد) بوده است.

در گروه فوق، افزایش سالانه شاخص بهای انواع بستنی ۳۲/۹ درصد، شیرینی تر ۲۶/۲ درصد، عسل ۲۲/۱ درصد، حلوا شکری ۴۴/۹ درصد، انواع شکلات ۲۲/۳ درصد، و انواع کمپوت میوه ۲۸/۱ درصد قابل ذکر می باشد.

شاخص بهای گروه قند و شکر در سال ۱۳۸۷ معادل ۱۴/۸ درصد افزایش یافت که در مقایسه با افزایش سال ۱۳۸۶ که معادل ۱/۰ درصد بود، بطور قابل ملاحظه‌ای بالا رفت.

۹-۱- نمک و ادویه، سس ها و چاشنی‌ها و ترکیبات خوراکی

در سال ۱۳۸۷ شاخص بهای گروه نمک و ادویه، سس ها و چاشنی‌ها و ترکیبات خوراکی معادل ۳۴/۰ درصد افزایش یافت که در مقایسه با رشد سال ۱۳۸۶ (معادل ۴۵/۲ درصد) افزایش کمتری داشت. افزایش شاخص بهای این گروه در تمام ماه‌های سال مورد

گزارش نسبت به ماه‌های مشابه سال قبل (بجز اردیبهشت و خرداد که نزولی بود) سیر صعودی داشت بطوریکه کمترین میزان افزایش در خرداد ماه (معادل ۲۱/۹ درصد) و بیشترین میزان آن در اسفند ماه (معادل ۵۲/۵ درصد) بوده است (جداول شماره ۱ و ۶).

در گروه فوق، شاخص بهای گروه نمک و ادویه که در سال ۱۳۸۶ معادل ۱۱۳/۳ درصد افزایش داشت، در سال ۱۳۸۷ معادل ۳۶/۵ درصد افزایش یافت که در مقایسه با افزایش سال قبل از افت قابل ملاحظه‌ای برخوردار بود و حدود ۵۱/۵ درصد از افزایش شاخص بهای گروه نمک و ادویه، سس‌ها و چاشنی‌ها و ترکیبات خوراکی را به خود اختصاص داد. افزایش شاخص بهای این گروه بیشتر به علت ترقی قیمت زعفران معادل ۴۰/۸ درصد در سال مورد گزارش بود. افزایش شاخص بهای گروه مذکور در اکثر ماه‌های سال ۱۳۸۷ نسبت به ماه‌های مشابه سال قبل سیر صعودی داشت. کمترین میزان افزایش در مهر ماه (معادل ۱۷/۲ درصد) و بیشترین میزان آن در اسفند ماه (معادل ۷۴/۳ درصد) بوده است.

میانگین سالانه شاخص بهای گروه سس‌ها و چاشنی‌ها در سال ۱۳۸۷ معادل ۳۲/۲ درصد افزایش داشت که در مقایسه با ۱۲/۳ درصد افزایش آن در سال ۱۳۸۶، بطور قابل ملاحظه‌ای بالا رفت. افزایش شاخص بهای این گروه در تمام ماه‌های سال مورد گزارش نسبت به ماه‌های مشابه سال قبل (بجز آبان، دی، بهمن و اسفند ماه که نزولی بود) سیر صعودی داشت بطوریکه کمترین میزان افزایش در فروردین ماه (معادل ۲۰/۰ درصد) و بیشترین میزان آن در مهرماه (معادل ۴۰/۳ درصد) بود.

۱-۱۰- آشامیدنی‌ها

افزایش شاخص بهای گروه آشامیدنی‌ها که در سال ۱۳۸۶ معادل ۱۷/۲ درصد بود، در سال ۱۳۸۷ معادل ۱۸/۸ درصد افزایش یافت. افزایش شاخص بهای گروه مذکور نسبت به ماه‌های مشابه سال قبل، در اکثر ماه‌های سال سیر نزولی داشت بطوریکه بیشترین میزان افزایش در تیر ماه (برابر ۲۲/۸ درصد) و کمترین میزان آن در اسفندماه (معادل ۱۱/۶ درصد) بوده است (جداول شماره ۱ و ۶).

مهمترین عوامل در افزایش شاخص بهای گروه آشامیدنی‌ها مربوط به افزایش سالانه شاخص بهای چای خشک وارداتی معادل ۲۴/۱ درصد و نوشابه‌های گازدار (بجز دوغ) ۱۶/۳ درصد بوده که روی هم نزدیک به ۸۱/۳ درصد از افزایش شاخص بهای گروه آشامیدنی‌ها

را به خود اختصاص داده است. در گروه فوق، افزایش سالانه قیمت انواع دوغ پاستوریزه معادل ۲۱/۷ درصد قابل ذکر می‌باشد.

۲- دخانیات

شاخص سالانه گروه دخانیات که در سال ۱۳۸۶ معادل ۲۲/۶ درصد افزایش داشت، در سال ۱۳۸۷ با افزایش کمتری به میزان ۱۹/۳ درصد مواجه شد. افزایش شاخص بهای گروه مذکور در اکثر ماه‌های سال مورد گزارش نسبت به ماه‌های مشابه سال قبل دارای سیر نزولی بود. بیشترین میزان افزایش در دی ماه (معادل ۲۸/۱ درصد) و کمترین میزان آن در شهریور ماه (معادل ۱۲/۱ درصد) بوده است (جداول شماره ۱ و ۶).

مهمترین عامل در افزایش شاخص بهای گروه دخانیات مربوط به شاخص بهای سیگار خارجی با ۲۵/۹ درصد افزایش سالانه بود که نزدیک به ۷۶/۷ درصد از افزایش شاخص بهای گروه دخانیات را به خود اختصاص داده است. ضمناً شاخص بهای سیگار ایرانی از توتون خارجی و سیگار ایرانی از توتون داخلی به ترتیب معادل ۱۴/۷ درصد و ۳/۸ درصد افزایش سالانه داشت.

۳- پوشاک و کفش

شاخص بهای گروه پوشاک و کفش در سال ۱۳۸۷ افزایشی معادل ۲۱/۰ درصد داشت که بیشتر از افزایش آن در سال ۱۳۸۶ (معادل ۱۴/۷ درصد) بود. افزایش شاخص بهای این گروه در ماه‌های سال ۱۳۸۷ نسبت به ماه‌های مشابه سال قبل تا مهرماه صعودی بود بطوریکه بیشترین افزایش در مهر ماه معادل ۲۳/۱ درصد بود و پس از آن با سیری نزولی به کمترین مقدار خود در اسفند ماه معادل ۱۶/۵ درصد رسید (جداول شماره ۱ و ۶).

شاخص بهای گروه پوشاک آماده با ۲۱/۴ درصد افزایش سالانه حدود ۶۰/۰ درصد از افزایش شاخص بهای گروه پوشاک و کفش را به خود اختصاص داد. در این گروه شاخص بهای گروه پوشاک آماده مردانه ۲۱/۲ درصد، پوشاک آماده زنانه ۲۰/۲ درصد و پوشاک آماده بچه‌گانه ۲۸/۵ درصد افزایش سالانه داشت.

شاخص بهای گروه انواع کفش در سال ۱۳۸۷ معادل ۲۱/۴ درصد افزایش داشت که بیشتر از افزایش آن در سال قبل (معادل ۱۷/۸ درصد) بود. در این گروه، انواع کفش مردانه ۲۱/۵ درصد، انواع کفش زنانه ۲۱/۳ درصد و انواع کفش بچه‌گانه ۱۹/۶ درصد افزایش سالانه داشتند.

همچنین شاخص بهای گروه‌های اجرت دوخت لباس، اجرت شستشوی لباس، پارچه برای تهیه پوشاک و اجرت تعمیر کفش به ترتیب به میزان ۲۵/۳ درصد، ۳۰/۵ درصد، ۱۵/۶ درصد و ۲۶/۰ درصد افزایش سالانه داشتند.

در سال ۱۳۸۷ شاخص بهای گروه پوشاک و کفش پس از حذف نوسانات فصلی در تمام ماه‌های سال نسبت به ماه قبل (بجز بهمن ماه که ۰/۱ درصد کاهش داشت) با افزایش همراه بود. بیشترین مقدار افزایش در مهر ماه (معادل ۲/۱ درصد) و کمترین مقدار آن در اسفند ماه (معادل ۰/۴ درصد) بوده است (جدول شماره ۷).

۴- مسکن، آب، برق و گاز و سایر سوخت‌ها

شاخص بهای گروه مسکن، آب، برق و گاز و سایر سوخت‌ها که در سال ۱۳۸۶ معادل ۲۱/۲ درصد افزایش داشت، در سال مورد گزارش به میزان ۲۷/۹ درصد بالا رفت که بیشتر از سال قبل بود. شاخص بهای گروه مسکن، آب، برق و گاز و سایر سوخت‌ها در ماه‌های سال ۱۳۸۷ نسبت به ماه‌های مشابه سال قبل با نوسان همراه بود و در پنج ماه آخر سال سیر نزولی داشت. بطوریکه کمترین افزایش مربوط به اسفند ماه معادل ۲۳/۵ درصد و بیشترین افزایش مربوط به مهر ماه معادل ۳۰/۰ درصد بود (جدول شماره ۱ و ۶).

در سال ۱۳۸۷ شاخص بهای ارزش اجاری مسکن شخصی معادل ۲۸/۲ درصد افزایش یافت که سهمی معادل ۶۷/۸ درصد از افزایش شاخص این گروه را به عهده داشت. در سال مذکور شاخص اجاره بهای مسکن غیر شخصی برابر ۲۸/۶ درصد افزایش داشت. شاخص بهای گروه تعمیرات و خدمات ساختمانی با افزایش قابل ملاحظه‌ای معادل ۳۴/۷ درصد همراه بود. شاخص بهای گروه برق و گاز و سایر سوخت‌ها ۸/۸ درصد بالا رفت. در گروه مذکور قیمت گاز عرضه شده در سیلندر ۲۷/۴ درصد، نفت سفید ۶/۷ درصد و گازوئیل مصرف خانگی ۱/۸ درصد افزایش سالانه داشتند.

۵- اثاث، لوازم و خدمات مورد استفاده در خانه

شاخص بهای گروه اثاث، لوازم و خدمات مورد استفاده در خانه که در سال ۱۳۸۶ افزایشی معادل ۱۶/۱ درصد داشت در سال ۱۳۸۷ معادل ۲۳/۸ درصد بالا رفت. افزایش شاخص بهای این گروه در ماه‌های سال ۱۳۸۷ نسبت به ماه‌های مشابه سال قبل با نوسان همراه بود بطوریکه کمترین افزایش مربوط به ماه اسفند معادل ۱۶/۱ درصد و بیشترین افزایش مربوط به مرداد ماه معادل ۲۸/۵ درصد بود (جدول شماره ۱ و ۶).

شاخص بهای گروه کالاهای و خدمات مورد استفاده در خانه در سال ۱۳۸۷ معادل ۵۱/۶ درصد افزایش داشت. افزایش فوق بیشتر تحت تأثیر بالارفتن قیمت پودرهای شوینده معادل ۱۱۱/۴ درصد بوده است. همچنین قیمت مایعات پاک کننده معادل ۳۹/۳ درصد و مایعات سفید کننده ۲۸/۵ درصد افزایش یافت.

افزایش سالانه شاخص بهای گروه مبلمان، اثاث، فرش و انواع کفپوش در سال ۱۳۸۷ معادل ۱۹/۹ درصد بود. این افزایش بیشتر تحت تأثیر بالارفتن قیمت مبلمان چوبی معادل ۱۸/۳ درصد، فرش دستباف ۳۷/۳ درصد و فرش ماشینی ۱۵/۳ درصد بوده است. همچنین در سال مورد گزارش شاخص بهای وسایل خانگی ۱۵/۰ درصد، ظروف و لوازم آشپزخانه ۲۲/۸ درصد و منسوجات مورد استفاده در خانه ۱۷/۷ درصد افزایش داشت.

۶- بهداشت و درمان

شاخص بهای گروه بهداشت و درمان در سال ۱۳۸۷ معادل ۲۳/۳ درصد افزایش داشت که بیشتر از افزایش آن در سال قبل (معادل ۱۷/۰ درصد) بود. افزایش این شاخص در ماه‌های مختلف سال ۱۳۸۷ نسبت به ماه‌های مشابه سال قبل با نوسان همراه بود بطوریکه بیشترین افزایش در مهر ماه معادل ۲۵/۷ درصد و کمترین آن در فروردین ماه معادل ۲۰/۳ درصد بوده است (جداول شماره ۱ و ۶).

در گروه مذکور شاخص بهای گروه خدمات پزشکی، دندانپزشکی و پیراپزشکی معادل ۲۱/۵ درصد افزایش یافت که حدود ۵۳/۰ درصد از افزایش شاخص بهای گروه بهداشت و درمان را به خود اختصاص داد. در این گروه، افزایش سالانه اجرت پرکردن دندان ۲۹/۶ درصد، حق ویزیت پزشک متخصص ۱۷/۶ درصد، هزینه روت کانال دندان ۲۸/۶ درصد، هزینه روکش دندان ۲۰/۷ درصد، حق ویزیت پزشک عمومی ۲۲/۷ درصد، آزمایش و تجزیه ۱۶/۵ درصد، هزینه عکسبرداری (رادیولوژی) ۱۶/۷ درصد، ارتدنسی ۲۰/۷ درصد، اجرت تزریق آمپول ۲۱/۲ درصد و هزینه سونوگرافی ۹/۱ درصد قابل توجه و در بالا بردن شاخص بهای گروه فوق مؤثر بوده است.

در سال مورد گزارش شاخص بهای گروه هزینه‌های بیمارستانی معادل ۲۸/۶ درصد بالا رفت که بیشتر در اثر افزایش سالانه کرایه تختخواب در بیمارستان خصوصی معادل

۳۴/۲ درصد، کرایه تختخواب در بیمارستان دولتی ۲۵/۷ درصد، اجرت عمل های جراحی ۲۵/۲ درصد و اجرت عمل جراحی سزارین ۲۳/۶ درصد بوده است.

در سال ۱۳۸۷ شاخص بهای گروه دارو، لوازم و مواد طبی و درمانی معادل ۲۱/۸ درصد افزایش یافت که در اثر بالا رفتن قیمت گروه انواع دارو معادل ۲۰/۶ درصد و گروه لوازم طبی و درمانی ۲۶/۶ درصد بوده است.

در سال ۱۳۸۷ شاخص بهای گروه بهداشت و درمان پس از حذف نوسانات فصلی در تمام ماه های سال نسبت به ماه قبل با افزایش همراه بود. بیشترین مقدار این افزایش در تیرماه (معادل ۲/۹ درصد) و کمترین میزان آن در بهمن ماه (معادل ۰/۳ درصد) بوده است (جدول شماره ۷).

۷- حمل و نقل

شاخص بهای گروه حمل و نقل که در سال ۱۳۸۶ معادل ۱۳/۵ درصد افزایش داشت، در سال ۱۳۸۷ به میزان ۱۷/۶ درصد افزایش یافت که بیشتر از سال قبل بود. روند تغییرات افزایش شاخص گروه مذکور در ماه های مختلف سال نسبت به ماه های مشابه سال قبل دارای نوسان بود بطوریکه کمترین میزان افزایش مربوط به اسفند ماه معادل ۱۱/۲ درصد و بیشترین آن در مرداد ماه معادل ۱۹/۸ درصد بوده است (جداول شماره ۱ و ۶).

در گروه مذکور شاخص بهای گروه هزینه رفت و آمد معادل ۲۱/۸ درصد افزایش یافت. این افزایش بیشتر تحت تأثیر بالا رفتن کرایه تاکسی در داخل شهر معادل ۲۱/۵ درصد و کرایه مسافرت با اتوبوس بین شهری معادل ۳۲/۹ درصد قرار داشت. ضمناً افزایش کرایه تاکسی سرویس به میزان ۱۹/۳ درصد، کرایه اتوبوس درون شهری ۱۹/۷ درصد و کرایه مسافرت با هواپیما ۱۶/۲ درصد قابل ذکر می باشد.

در سال مورد گزارش شاخص بهای گروه تعمیرات و سوخت وسایل نقلیه شخصی معادل ۲۷/۶ درصد افزایش یافت. این افزایش بیشتر تحت تأثیر بالا رفتن قیمت بنزین اتومبیل معادل ۳۲/۲ درصد (تلفیق قیمت آزاد و سهمیه ای)، روغن موتور ۳۵/۴ درصد، اجرت بازدید شمع و پلاتین و کاربراتور (انژکتور) ۲۳/۱ درصد، لاستیک انواع اتومبیل ۲۷/۳ درصد، روغن موتور ۳۵/۴ درصد، نقاشی اتومبیل ۱۷/۲ درصد، لنت ترمز ۱۷/۹ درصد، اجرت پیاده کردن موتور اتومبیل ۱۸/۲ درصد و فیلتر روغن ۲۰/۵ درصد بود.

شاخص بهای گروه وسایل نقلیه شخصی در سال ۱۳۸۷ معادل ۱۰/۸ درصد افزایش یافت که این افزایش بیشتر ناشی از بالا رفتن قیمت اتومبیل سواری پراید و اتومبیل سواری پژو ۲۰۶ به ترتیب معادل ۹/۷ درصد و ۱۵/۰ درصد می‌باشد. ضمناً قیمت اتومبیل سواری پژو ۴۰۵ معادل ۹/۴ درصد، اتومبیل سواری سمند ۸/۱ درصد و انواع موتور سیکلت ۱۵/۳ درصد افزایش داشت.

در سال مورد گزارش شاخص بهای گروه حمل و نقل پس از حذف نوسانات فصلی در ماه‌های مختلف سال نسبت به ماه قبل (بجز آذر، دی و اسفند ماه که با کاهش همراه بود) افزایش داشت. بیشترین افزایش مربوط به مرداد ماه (معادل ۳/۵ درصد) و کمترین آن در بهمن ماه (معادل ۰/۳ درصد) بوده است (جدول شماره ۷).

۸- ارتباطات

شاخص بهای گروه ارتباطات در سال ۱۳۸۷ نیز مانند سال ۱۳۸۶ معادل ۰/۲ درصد کاهش یافت (جدول شماره ۱).

در گروه فوق، شاخص بهای گروه دستگاه تلفن و فاکس ۶/۷ درصد کاهش یافت. این کاهش بیشتر تحت تأثیر پایین آمدن قیمت گوشی تلفن همراه به میزان ۱۵/۵ درصد بود. همچنین در گروه خدمات تلفن و فاکس، هزینه استفاده از اینترنت نسبت به سال گذشته معادل ۵/۳ درصد کاهش داشت.

شاخص بهای هزینه پست در سال ۱۳۸۷ با افزایش چشمگیری معادل ۳۳/۲ درصد و حق مکالمه تلفن همراه، حق مکالمه تلفن داخل و خارج از کشور با ثبات قیمت همراه بود.

۹- تفریح و امور فرهنگی

در سال ۱۳۸۷ شاخص بهای گروه تفریح و امور فرهنگی معادل ۱۰/۲ درصد افزایش یافت که بیشتر از افزایش آن در سال قبل (معادل ۸/۲ درصد) بود. افزایش این شاخص در ماه‌های سال ۱۳۸۷ نسبت به ماه‌های مشابه سال قبل با نوسان همراه بود که بیشترین افزایش مربوط به شهریورماه معادل ۱۱/۹ درصد و کمترین آن مربوط به فروردین ماه به میزان ۷/۴ درصد می‌باشد (جدول شماره ۱ و ۶).

در سال مورد گزارش شاخص بهای گروه کتاب، مطبوعات و نوشت افزار نسبت به سال قبل معادل ۱۵/۷ درصد افزایش یافت که بیشتر تحت تأثیر بالا رفتن قیمت نوشت افزار معادل ۲۵/۷ درصد و قیمت کتاب های درسی مدارس ۱۱/۱ درصد بود.

در سال مورد گزارش هزینه مسافرت با تور افزایشی معادل ۱۱/۳ درصد داشت. در این گروه، افزایش هزینه مسافرت با تور به خارج از کشور معادل ۹/۵ درصد و هزینه مسافرت با تور در داخل کشور ۲۹/۳ درصد بوده است.

شاخص بهای گروه لوازم تفریح و بازی نسبت به سال قبل معادل ۲۶/۰ درصد بالا رفت که عمدتاً ناشی از افزایش قیمت گل طبیعی معادل ۲۷/۵ درصد، دوچرخه نمره کمتر از ۱۶ (بچه گانه) ۲۷/۷ درصد، آموزش بدن سازی ۳۱/۲ درصد و آموزش شنا ۱۸/۱ درصد بوده است. شاخص بهای گروه وسایل صوتی، تصویری، عکاسی و فیلم برداری در سال ۱۳۸۷ نسبت به سال قبل ۴/۳ درصد کاهش یافت. این کاهش بیشتر تحت تأثیر پایین آمدن قیمت تلویزیون رنگی معادل ۱/۶ درصد و دوربین فیلم برداری ۵/۹ درصد می باشد.

۱۰- تحصیل

شاخص بهای گروه تحصیل در سال ۱۳۸۷ نسبت به سال قبل معادل ۱۴/۷ درصد بالا رفت که تقریباً برابر افزایش آن در سال ۱۳۸۶ (معادل ۱۴/۰ درصد) بود (جدول شماره ۱). در گروه فوق شهریه مدارس غیر انتفاعی معادل ۲۳/۰ درصد، شهریه دانشگاه های غیردولتی ۶/۹ درصد و شهریه کلاس های تقویتی ۱۸/۷ درصد افزایش سالانه داشتند.

۱۱- رستوران و هتل

شاخص بهای گروه رستوران و هتل که در سال قبل معادل ۱۷/۰ درصد افزایش داشت، در سال ۱۳۸۷ معادل ۲۹/۸ درصد افزایش یافت که در مقایسه با افزایش آن در سال قبل قابل ملاحظه بود (جدول شماره ۱).

شاخص بهای غذاها و خوراکی های آماده و آشامیدنی ها نسبت به سال قبل معادل ۲۹/۷ درصد افزایش یافت که در اثر افزایش شاخص های گروه غذای آماده در خارج از خانه (رستوران ها) معادل ۲۹/۰ درصد و گروه هزینه خوراک در مجالس و مراسم ۳۲/۰ درصد بود.

شاخص بهای گروه هتل و مهمانپذیر در سال مورد گزارش معادل ۳۰/۵ درصد افزایش یافت که در اثر بالا رفتن هزینه اقامت در هتل معادل ۳۲/۴ درصد و هزینه اقامت در مهمانپذیر ۲۶/۹ درصد بوده است.

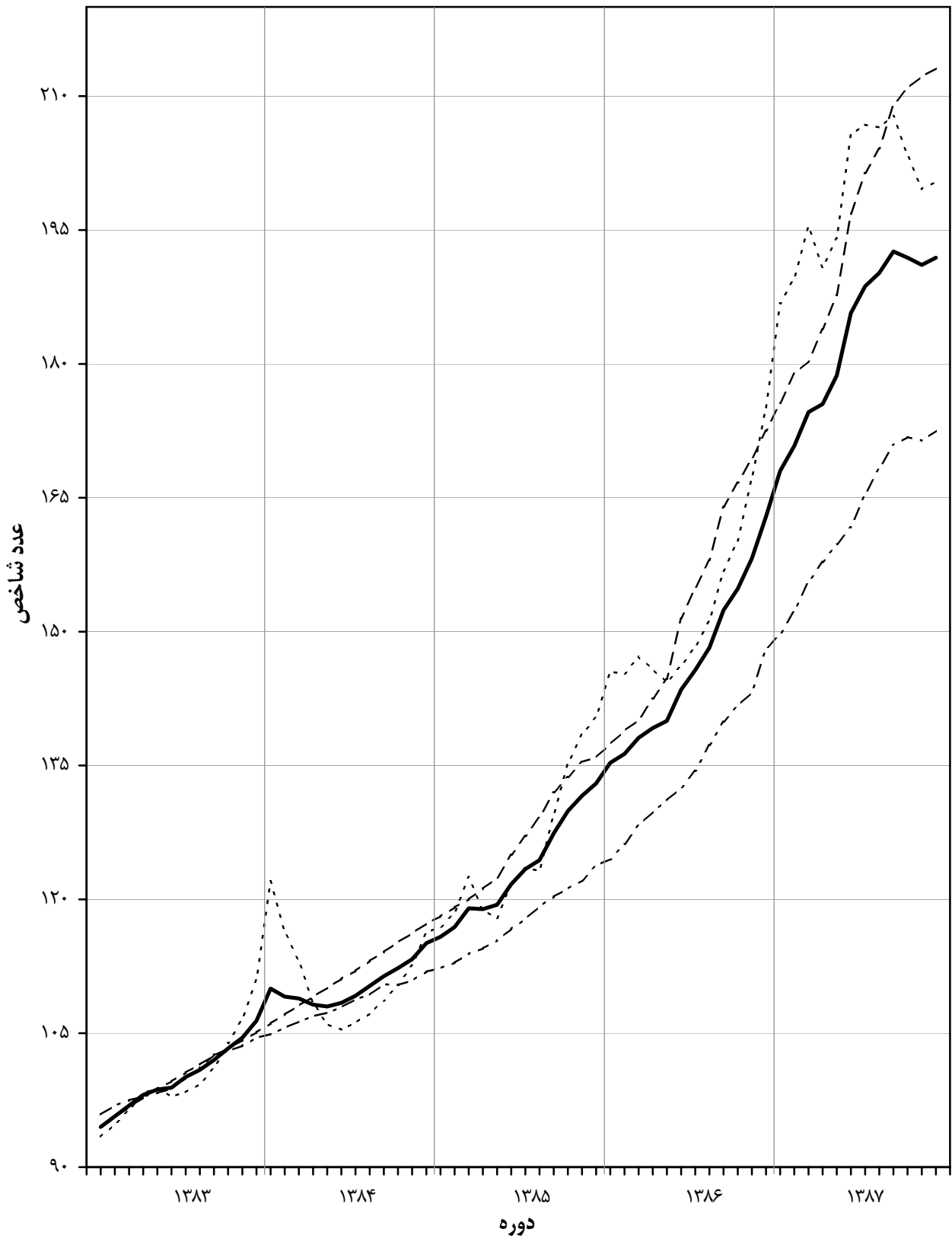
۱۲- کالاهای و خدمات متفرقه

شاخص بهای گروه کالاهای و خدمات متفرقه در سال ۱۳۸۷ نسبت به سال قبل ۲۳/۹ درصد افزایش یافت که بیشتر از افزایش آن در سال قبل (معادل ۱۶/۴ درصد) بود. این افزایش در ماه‌های سال مورد گزارش نسبت به ماه‌های مشابه سال قبل در هفت ماه اول سال سیر صعودی و پس از آن سیر نزولی داشت بطوریکه حداقل میزان افزایش در فروردین ماه (معادل ۲۱/۱ درصد) و حداکثر آن در مهرماه (معادل ۲۵/۹ درصد) بود (جداول شماره ۱ و ۶). شاخص بهای گروه لوازم بهداشتی و آرایشی و خدمات شخصی معادل ۲۷/۴ درصد افزایش داشت. در این گروه، شاخص بهای وسایل شخصی و محصولات بهداشتی و آرایشی معادل ۲۳/۱ درصد افزایش یافت که بیشتر تحت تأثیر بالا رفتن قیمت اقلامی مانند صابون دستشویی به میزان ۴۵/۳ درصد، شامپو ۲۰/۹ درصد، دستمال کاغذی ۳۰/۴ درصد، ادوکلن ۱۴/۱ درصد و خمیردندان ۱۷/۲ درصد بود. همچنین شاخص بهای گروه خدمات بهداشتی و آرایشی شخصی معادل ۳۵/۶ درصد افزایش داشت که تحت تأثیر بالا رفتن اجرت اصلاح موی سر آقایان معادل ۳۹/۲ درصد و اجرت اصلاح موی سر بانوان ۳۲/۰ درصد می‌باشد.

شاخص بهای گروه لوازم زینتی و شخصی و هزینه‌های متفرقه شخصی در سال ۱۳۸۷ معادل ۳۷/۷ درصد افزایش داشت که بیشتر در اثر بالا رفتن اجرت ساخت طلا معادل ۴۰/۲ درصد، هزینه کفن و دفن ۴۸/۰ درصد، کیف مدرسه محصلین ۲۷/۲ درصد و کیف دستی زنانه ۳۰/۱ درصد بود.

شاخص بهای گروه سایر کالاهای و خدمات متفرقه در سال ۱۳۸۷ نسبت به سال قبل معادل ۳/۴ درصد افزایش یافت که بیشتر تحت تأثیر بالا رفتن هزینه محضر برای خرید و فروش اتومبیل معادل ۷/۰ درصد و هزینه تهیه اسناد ازدواج و طلاق معادل ۲/۶ درصد بود. در سال مورد گزارش شاخص بهای گروه خدمات اجتماعی (شهریه مهدکودک) ۱۷/۴ درصد و شاخص بهای انواع بیمه اتومبیل ۷/۸ درصد افزایش یافت.

شاخص بهای کالاها و خدمات مصرفی در مناطق شهری ایران
($1383=100$)



————— خوراکی ها و آشامیدنی ها
 - - - - - مسکن، آب، برق و گاز و سایر سوخت ها
 ————— شاخص کل
 - . - . - پوشاک و کفش

شاخص بهای کالاها و خدمات مصرفی در مناطق شهری ایران

درصد تغییر سالانه شاخص در سال های ۸۷-۱۳۸۴

(۱۳۸۳=۱۰۰)

۱۳۸۷	۱۳۸۶	۱۳۸۵	۱۳۸۴	سال
				گروه
۲۵/۴	۱۸/۴	۱۱/۹	۱۰/۴	شاخص کل
				گروه های اصلی و منتخب فرعی :
۳۰/۲	۲۱/۷	۱۳/۱	۱۱/۱	۱- خوراکی ها و آشامیدنی ها
۳۰/۶	۲۱/۸	۱۳/۳	۱۱/۱	خوراکی ها
۵۷/۳	۲۲/۱	۸/۸	۱۱/۵	غلات و نان
۲۵/۴	۲۰/۲	۱۳/۵	۴/۸	گوشت
۲۵/۵	۲۰/۶	۱۴/۲	۱۱/۵	ماهی و حیوانات دریایی
۲۳/۳	۲۰/۷	۱۳/۷	۴/۹	لبنیات و تخم پرندگان
۲۷/۹	۳۳/۴	۸/۲	۸/۷	روغن ها و چربی ها
۲۸/۴	۲۶/۲	۹/۳	۱۷/۴	میوه ها و خشکبار
۲۲/۹	۱۸/۰	۲۵/۵	۱۶/۹	انواع سبزی، حبوب و فرآورده های سبزی
۲۳/۶	۱۲/۰	۱۴/۹	۱۷/۵	قند، شکر، مربا، عسل، شکلات و محصولات قنادی
۳۴/۰	۴۵/۲	۹/۹	۱۰/۴	نمک و ادویه، سس ها و چاشنی ها و ترکیبات خوراکی
۱۸/۸	۱۷/۲	۶/۶	۷/۹	آشامیدنی ها
۱۹/۳	۲۲/۶	۸/۶	۵/۷	۲- دخانیات
۲۱/۰	۱۴/۷	۸/۴	۸/۴	۳- پوشاک و کفش
۲۷/۹	۲۱/۲	۱۳/۴	۱۱/۶	۴- مسکن ، آب، برق و گاز و سایر سوخت ها
۲۸/۶	۲۱/۲	۱۳/۷	۱۱/۶	اجاره بهای مسکن غیرشخصی
۲۸/۲	۲۰/۹	۱۳/۹	۱۱/۹	ارزش اجاری مسکن شخصی
۳۴/۷	۳۰/۶	۱۸/۶	۱۸/۱	تعمیرات و خدمات ساختمانی
۱۲/۰	۱۰/۸	۰/۳	۲/۶	آب
۸/۸	۱۱/۲	۱/۹	۲/۶	برق و گاز و سایر سوخت ها
۲۳/۸	۱۶/۱	۱۱/۴	۱۱/۸	۵- اثاث، لوازم و خدمات مورد استفاده درخانه
۲۳/۳	۱۷/۰	۱۳/۸	۱۵/۷	۶- بهداشت و درمان
۱۷/۶	۱۳/۵	۶/۷	۴/۶	۷- حمل و نقل
-۰/۲	-۰/۲	-۰/۸	-۱/۹	۸- ارتباطات
۱۰/۲	۸/۲	۵/۷	۶/۰	۹- تفریح و امور فرهنگی
۱۴/۷	۱۴/۰	۲۰/۸	۱۸/۷	۱۰- تحصیل
۲۹/۸	۱۷/۰	۱۱/۴	۱۱/۷	۱۱- رستوران و هتل
۲۳/۹	۱۶/۴	۱۵/۱	۱۱/۰	۱۲- کالاها و خدمات متفرقه
				گروه های اختصاصی :
۲۴/۹	۱۷/۴	۹/۹	۸/۶	۱- کالا
۲۵/۹	۱۹/۸	۱۴/۵	۱۲/۷	۲- خدمت
۲۷/۹	۲۱/۲	۱۳/۴	۱۱/۶	۳- مسکن ، آب، برق و گاز و سایر سوخت ها

جدول شماره ۲

شاخص بهای کالاها و خدمات مصرفی در مناطق شهری ایران
متوسط سالانه شاخص کل، گروه های اصلی و گروه های اختصاصی در سال های ۸۷-۱۳۶۹
(۱۳۸۳=۱۰۰)

گروه های اختصاصی			گروه های اصلی											شاخص کل	گروه دوره	
مسکن، آب، برق و گاز و سایر سوخت ها	خدمت کالا	کالا	کالاها و خدمات متفرقه	رستوران و هتل	تحصیل	تفریح و امور فرهنگی	ارتباطات	حمل و نقل	بهداشت و درمان	اثاث، لوازم و خدمات مورد استفاده در خانه	مسکن، آب، برق و گاز و سایر سوخت ها	پوشاک و کفش	دخانیات			خوراکی ها و آشامیدنی ها
۶/۰	۳/۷	۸/۳	۹/۸	۵/۱	۳/۸	۱۵/۶	۹/۲	۷/۶	۳/۲	۱۳/۰	۶/۰	۱۳/۰	۹/۲	۶/۱	۶/۸	۱۳۶۹
۷/۲	۵/۲	۹/۸	۱۰/۸	۶/۵	۴/۹	۱۵/۴	۱۰/۶	۱۰/۴	۴/۲	۱۳/۹	۷/۲	۱۴/۶	۱۰/۲	۷/۸	۸/۲	۱۳۷۰
۹/۱	۶/۹	۱۲/۰	۱۲/۴	۸/۷	۷/۰	۱۵/۴	۱۱/۵	۱۲/۸	۶/۵	۱۵/۵	۹/۱	۱۶/۱	۱۰/۱	۱۰/۱	۱۰/۲	۱۳۷۱
۱۰/۸	۹/۲	۱۴/۷	۱۵/۰	۱۰/۹	۱۰/۲	۱۸/۷	۱۳/۸	۱۵/۴	۹/۳	۱۸/۷	۱۰/۸	۱۸/۶	۱۲/۸	۱۲/۴	۱۲/۵	۱۳۷۲
۱۳/۰	۱۲/۲	۲۰/۷	۱۹/۴	۱۴/۱	۱۴/۴	۲۹/۵	۲۲/۳	۲۲/۱	۱۳/۱	۲۶/۸	۱۳/۰	۲۵/۸	۱۹/۳	۱۶/۹	۱۶/۹	۱۳۷۳
۱۶/۸	۱۷/۲	۳۲/۷	۲۷/۹	۲۰/۸	۱۸/۳	۵۰/۵	۳۷/۴	۳۱/۶	۱۷/۴	۴۱/۷	۱۶/۸	۴۱/۷	۳۲/۹	۲۷/۲	۲۵/۲	۱۳۷۴
۲۲/۷	۲۴/۱	۳۸/۳	۳۷/۸	۲۷/۴	۲۳/۴	۶۲/۷	۴۷/۵	۳۶/۶	۲۳/۴	۴۹/۲	۲۲/۷	۵۶/۱	۳۱/۹	۳۱/۳	۳۱/۰	۱۳۷۵
۲۹/۶	۲۹/۲	۴۲/۹	۴۶/۰	۳۰/۵	۲۴/۸	۶۲/۶	۵۰/۱	۴۱/۹	۲۹/۶	۵۲/۵	۲۹/۶	۶۳/۸	۳۴/۹	۳۵/۷	۳۶/۴	۱۳۷۶
۳۵/۷	۳۴/۷	۵۰/۱	۵۱/۰	۳۸/۳	۲۷/۴	۶۵/۷	۵۸/۱	۴۸/۰	۳۶/۲	۵۶/۱	۳۵/۷	۶۷/۱	۴۵/۴	۴۴/۴	۴۳/۰	۱۳۷۷
۴۲/۴	۴۲/۷	۶۰/۲	۶۰/۳	۴۷/۴	۳۲/۲	۷۸/۰	۶۹/۴	۶۱/۴	۴۵/۰	۶۴/۴	۴۲/۴	۷۱/۵	۵۸/۸	۵۴/۳	۵۱/۶	۱۳۷۸
۵۰/۳	۴۹/۹	۶۵/۷	۶۷/۹	۵۵/۹	۴۱/۰	۸۱/۲	۷۴/۸	۶۶/۶	۵۴/۴	۷۱/۸	۵۰/۳	۷۷/۷	۵۸/۹	۵۹/۳	۵۸/۲	۱۳۷۹
۵۹/۷	۶۰/۱	۶۹/۵	۷۳/۲	۶۲/۹	۵۴/۶	۸۸/۳	۷۵/۵	۷۱/۹	۶۲/۷	۷۴/۳	۵۹/۷	۸۱/۴	۶۰/۲	۶۳/۶	۶۴/۸	۱۳۸۰
۷۱/۴	۶۹/۹	۷۸/۹	۷۸/۹	۷۳/۶	۶۷/۶	۸۹/۸	۸۱/۲	۷۹/۳	۷۲/۹	۷۸/۵	۷۱/۴	۸۴/۷	۸۱/۱	۷۵/۷	۷۵/۰	۱۳۸۱
۸۴/۶	۸۴/۳	۸۸/۹	۸۸/۷	۸۶/۳	۸۱/۷	۹۶/۰	۸۹/۰	۹۰/۱	۸۵/۲	۸۶/۱	۸۴/۶	۹۱/۲	۹۰/۶	۸۷/۵	۸۶/۷	۱۳۸۲
۱۰۰/۰	۱۰۰/۰	۱۰۰/۰	۱۰۰/۰	۱۰۰/۰	۱۰۰/۰	۱۰۰/۰	۱۰۰/۰	۱۰۰/۰	۱۰۰/۰	۱۰۰/۰	۱۰۰/۰	۱۰۰/۰	۱۰۰/۰	۱۰۰/۰	۱۰۰/۰	۱۳۸۳
۱۱۱/۶	۱۱۲/۷	۱۰۸/۶	۱۱۱/۰	۱۱۱/۷	۱۱۸/۷	۱۰۶/۰	۹۸/۱	۱۰۴/۶	۱۱۵/۷	۱۱۱/۸	۱۱۱/۶	۱۰۸/۴	۱۰۵/۷	۱۱۱/۱	۱۱۰/۴	۱۳۸۴
۱۲۶/۶	۱۲۹/۰	۱۱۹/۳	۱۲۷/۸	۱۲۴/۴	۱۴۳/۴	۱۱۲/۰	۹۷/۳	۱۱۱/۶	۱۳۱/۷	۱۲۴/۶	۱۲۶/۶	۱۱۷/۵	۱۱۴/۸	۱۲۵/۶	۱۲۳/۵	۱۳۸۵
۱۵۳/۴	۱۵۴/۵	۱۴۰/۰	۱۴۸/۷	۱۴۵/۶	۱۶۳/۵	۱۲۱/۲	۹۷/۱	۱۲۶/۷	۱۵۴/۱	۱۴۴/۶	۱۵۳/۴	۱۳۴/۸	۱۴۰/۷	۱۵۲/۸	۱۴۶/۲	۱۳۸۶
۱۹۶/۲	۱۹۴/۵	۱۷۴/۹	۱۸۴/۳	۱۸۹/۰	۱۸۷/۵	۱۳۳/۶	۹۶/۹	۱۴۹/۰	۱۹۰/۰	۱۷۹/۰	۱۹۶/۲	۱۶۳/۱	۱۶۷/۸	۱۹۸/۹	۱۸۳/۳	۱۳۸۷

جدول شماره ۳

شاخص کل بهای کالاها و خدمات مصرفی در مناطق شهری ایران
 اعداد شاخص کل به تفکیک ماه و درصد تغییر سالانه آن (نرخ تورم) در سال های ۱۳۶۹-۸۷
 (۱۳۸۳=۱۰۰)

درصد تغییر* سالانه (نرخ تورم)	متوسط سال	اسفند	بهمن	دی	آذر	آبان	مهر	شهریور	مرداد	تیر	خرداد	اردیبهشت	فروردین	ماه
														سال
۹/۰	۶/۸	۷/۳	۷/۱	۷/۰	۶/۹	۶/۷	۶/۶	۶/۶	۶/۵	۶/۶	۶/۶	۶/۶	۶/۷	۱۳۶۹
۲۰/۷	۸/۲	۹/۴	۸/۹	۸/۶	۸/۴	۸/۲	۸/۲	۸/۱	۷/۹	۷/۷	۷/۶	۷/۶	۷/۴	۱۳۷۰
۲۴/۴	۱۰/۲	۱۱/۲	۱۰/۹	۱۰/۵	۱۰/۳	۱۰/۱	۱۰/۱	۱۰/۱	۹/۹	۹/۸	۹/۸	۹/۶	۹/۸	۱۳۷۱
۲۲/۹	۱۲/۵	۱۴/۴	۱۳/۷	۱۳/۳	۱۳/۰	۱۲/۵	۱۲/۴	۱۲/۱	۱۱/۹	۱۱/۷	۱۱/۷	۱۱/۵	۱۱/۵	۱۳۷۲
۳۵/۲	۱۶/۹	۲۰/۸	۱۹/۵	۱۸/۱	۱۷/۴	۱۷/۱	۱۷/۱	۱۶/۳	۱۵/۷	۱۵/۵	۱۵/۳	۱۵/۰	۱۴/۷	۱۳۷۳
۴۹/۴	۲۵/۲	۲۸/۴	۲۷/۸	۲۷/۲	۲۶/۴	۲۵/۶	۲۵/۰	۲۴/۵	۲۳/۹	۲۳/۷	۲۳/۹	۲۳/۷	۲۲/۲	۱۳۷۴
۲۳/۲	۳۱/۰	۳۳/۳	۳۲/۸	۳۲/۳	۳۱/۹	۳۱/۲	۳۰/۸	۳۰/۴	۳۰/۰	۲۹/۹	۲۹/۸	۳۰/۰	۳۰/۰	۱۳۷۵
۱۷/۳	۳۶/۴	۳۹/۴	۳۸/۹	۳۷/۸	۳۶/۹	۳۶/۳	۳۶/۰	۳۵/۹	۳۵/۷	۳۵/۳	۳۵/۳	۳۵/۱	۳۴/۵	۱۳۷۶
۱۸/۱	۴۳/۰	۴۶/۹	۴۵/۸	۴۵/۰	۴۴/۴	۴۳/۲	۴۲/۶	۴۲/۱	۴۱/۷	۴۱/۵	۴۱/۰	۴۱/۰	۴۰/۹	۱۳۷۷
۲۰/۱	۵۱/۶	۵۵/۳	۵۴/۶	۵۳/۹	۵۲/۸	۵۱/۵	۵۱/۲	۵۰/۶	۵۰/۲	۴۹/۹	۵۰/۳	۴۹/۹	۴۹/۵	۱۳۷۸
۱۲/۶	۵۸/۲	۶۱/۶	۶۰/۵	۶۰/۰	۵۹/۶	۵۸/۴	۵۷/۸	۵۷/۵	۵۷/۰	۵۶/۴	۵۶/۹	۵۶/۱	۵۶/۰	۱۳۷۹
۱۱/۴	۶۴/۸	۶۸/۸	۶۷/۷	۶۶/۹	۶۵/۹	۶۴/۷	۶۴/۴	۶۴/۰	۶۳/۷	۶۳/۳	۶۲/۸	۶۲/۷	۶۲/۷	۱۳۸۰
۱۵/۸	۷۵/۰	۸۰/۸	۷۹/۸	۷۸/۳	۷۶/۷	۷۵/۳	۷۴/۲	۷۴/۴	۷۳/۲	۷۳/۰	۷۲/۸	۷۱/۷	۷۰/۱	۱۳۸۱
۱۵/۶	۸۶/۷	۹۲/۱	۹۰/۶	۹۰/۰	۸۸/۹	۸۶/۹	۸۵/۹	۸۵/۳	۸۵/۴	۸۵/۲	۸۴/۶	۸۳/۴	۸۲/۶	۱۳۸۲
۱۵/۲	۱۰۰/۰	۱۰۶/۴	۱۰۴/۵	۱۰۳/۳	۱۰۲/۰	۱۰۰/۹	۱۰۰/۱	۹۸/۹	۹۸/۷	۹۸/۱	۹۶/۹	۹۵/۷	۹۴/۵	۱۳۸۳
۱۰/۴	۱۱۰/۴	۱۱۵/۱	۱۱۳/۳	۱۱۲/۳	۱۱۱/۴	۱۱۰/۳	۱۰۹/۲	۱۰۸/۴	۱۰۸/۰	۱۰۸/۲	۱۰۸/۹	۱۰۹/۱	۱۱۰/۰	۱۳۸۴
۱۱/۹	۱۲۳/۵	۱۳۳/۰	۱۳۱/۶	۱۲۹/۹	۱۲۷/۴	۱۲۴/۴	۱۲۳/۴	۱۲۱/۷	۱۱۹/۴	۱۱۸/۹	۱۱۹/۰	۱۱۶/۹	۱۱۵/۸	۱۳۸۵
۱۸/۴	۱۴۶/۲	۱۶۲/۹	۱۵۸/۲	۱۵۴/۸	۱۵۲/۴	۱۴۸/۲	۱۴۵/۷	۱۴۳/۵	۱۴۰/۰	۱۳۹/۲	۱۳۸/۱	۱۳۶/۳	۱۳۵/۳	۱۳۸۶
۲۵/۴	۱۸۳/۳	۱۹۱/۹	۱۹۱/۱	۱۹۱/۹	۱۹۲/۶	۱۹۰/۲	۱۸۸/۷	۱۸۵/۷	۱۷۸/۷	۱۷۵/۵	۱۷۴/۶	۱۷۰/۸	۱۶۸/۰	۱۳۸۷

۲۱

* - درصد تغییر از اعداد کامل محاسبه شده است .

جدول شماره ۴

شاخص بهای کالاها و خدمات مصرفی در مناطق شهری ایران

اعداد ماهانه شاخص کل، گروه های اصلی، گروه های اختصاصی و برخی از گروه های فرعی در سال ۱۳۸۷

(۱۳۸۳=۱۰۰)

گروه	ضرب اهمیت	فروردین	اردیبهشت	خرداد	تیر	مرداد	شهریور	مهر	آبان	آذر	دی	بهمن	اسفند	متوسط سال
شاخص کل	۱۰۰/۰۰	۱۶۸/۰	۱۷۰/۸	۱۷۴/۶	۱۷۵/۵	۱۷۸/۷	۱۸۵/۷	۱۸۸/۷	۱۹۰/۲	۱۹۲/۶	۱۹۱/۹	۱۹۱/۱	۱۹۱/۹	۱۸۳/۳
گروه های اصلی و منتخب فرعی :														
۱- خوراکی ها و آشامیدنی ها	۲۸/۴۹	۱۸۶/۸	۱۸۹/۶	۱۹۵/۴	۱۹۰/۸	۱۹۴/۱	۲۰۵/۷	۲۰۶/۸	۲۰۶/۵	۲۰۷/۸	۲۰۳/۴	۱۹۹/۶	۲۰۰/۴	۱۹۸/۹
خوراکی ها	۲۷/۲۶	۱۸۸/۴	۱۹۱/۱	۱۹۶/۹	۱۹۲/۰	۱۹۵/۴	۲۰۷/۴	۲۰۸/۶	۲۰۸/۲	۲۰۹/۶	۲۰۵/۱	۲۰۱/۱	۲۰۲/۰	۲۰۰/۵
غلات و نان	۴/۵۶	۱۷۷/۶	۲۱۶/۸	۲۴۷/۱	۲۴۶/۳	۲۴۳/۴	۲۴۲/۳	۲۴۲/۴	۲۴۳/۱	۲۴۲/۲	۲۳۸/۲	۲۳۲/۰	۲۳۲/۵	۲۳۲/۸
گوشت	۶/۷۴	۱۷۵/۱	۱۷۰/۱	۱۶۹/۰	۱۷۲/۰	۱۷۹/۹	۱۹۱/۹	۱۸۲/۰	۱۸۱/۶	۱۸۲/۵	۱۷۹/۲	۱۷۹/۰	۱۸۷/۶	۱۷۹/۲
ماهی و حیوانات دریایی	۰/۷۹	۱۶۸/۸	۱۷۱/۱	۱۷۸/۲	۱۸۲/۳	۱۸۶/۸	۱۹۲/۶	۱۹۶/۲	۲۰۷/۶	۲۰۶/۲	۲۰۷/۸	۲۰۹/۶	۲۰۶/۹	۱۹۲/۸
لبنیات و تخم پرندهگان	۳/۴۷	۱۵۸/۷	۱۵۷/۹	۱۶۵/۲	۱۷۰/۲	۱۷۳/۰	۱۸۱/۵	۱۸۲/۷	۱۸۷/۲	۱۹۱/۶	۱۸۸/۸	۱۸۶/۱	۱۸۸/۰	۱۷۷/۶
روغن ها و چربی ها	۰/۹۷	۱۸۲/۸	۱۹۱/۰	۱۹۹/۱	۲۰۵/۶	۲۰۹/۱	۲۱۲/۲	۲۱۲/۱	۲۰۹/۸	۲۰۳/۸	۱۹۸/۵	۱۹۳/۷	۱۸۹/۳	۲۰۰/۶
میوه ها و خشکبار	۵/۲۶	۲۰۸/۸	۲۰۹/۸	۲۱۶/۷	۱۸۷/۴	۱۹۲/۹	۲۲۱/۷	۲۳۶/۳	۲۱۹/۷	۲۰۴/۹	۱۹۸/۵	۱۹۴/۶	۲۰۲/۲	۲۰۷/۸
انواع سبزی، حبوب و فرآورده های سبزی	۳/۸۷	۲۳۴/۹	۲۰۸/۶	۱۹۱/۷	۱۸۷/۶	۱۸۸/۰	۲۰۱/۲	۲۰۱/۸	۲۰۱/۸	۲۴۷/۳	۲۳۷/۴	۲۲۴/۵	۲۱۳/۲	۲۱۲/۸
قند، شکر، مربا، عسل، شکلات و محصولات قنادی	۱/۲۷	۱۷۰/۲	۱۷۵/۴	۱۸۲/۴	۱۸۵/۹	۱۸۷/۳	۱۸۹/۲	۱۹۰/۴	۱۹۱/۷	۱۹۲/۴	۱۹۲/۲	۱۹۱/۵	۱۹۴/۰	۱۸۶/۹
نمک و ادویه، سس ها و چاشنی ها و ترکیبات خوراکی	۰/۳۲	۱۹۶/۳	۲۰۲/۴	۲۰۷/۴	۲۱۰/۸	۲۱۵/۵	۲۲۳/۸	۲۲۸/۷	۲۴۱/۷	۲۶۰/۳	۲۶۷/۵	۲۸۲/۱	۲۹۴/۹	۲۳۶/۰
آشامیدنی ها	۱/۲۳	۱۴۸/۸	۱۵۳/۴	۱۵۷/۹	۱۶۱/۰	۱۶۲/۱	۱۶۳/۷	۱۶۳/۷	۱۶۳/۹	۱۶۳/۷	۱۶۱/۵	۱۶۱/۲	۱۶۰/۷	۱۶۰/۱
۲- دخانیات	۰/۵۲	۱۶۲/۱	۱۶۰/۳	۱۵۷/۵	۱۵۶/۹	۱۵۶/۱	۱۵۶/۱	۱۵۶/۸	۱۷۲/۷	۱۷۵/۷	۱۸۲/۱	۱۸۴/۷	۱۸۶/۷	۱۶۷/۸
۳- پوشاک و کفش	۶/۲۲	۱۴۹/۷	۱۵۲/۳	۱۵۵/۶	۱۵۷/۸	۱۵۹/۸	۱۶۱/۷	۱۶۵/۴	۱۶۸/۳	۱۷۰/۹	۱۷۱/۸	۱۷۱/۴	۱۷۲/۵	۱۶۳/۱
۴- مسکن، آب، برق و گاز و سایر سوخت ها	۲۸/۶۰	۱۷۵/۶	۱۷۸/۹	۱۸۰/۳	۱۸۳/۹	۱۸۷/۷	۱۹۶/۸	۲۰۱/۴	۲۰۴/۱	۲۰۹/۰	۲۱۰/۹	۲۱۲/۲	۲۱۳/۱	۱۹۶/۲
اجاره بهای مسکن غیرشخصی	۵/۸۰	۱۷۶/۹	۱۸۰/۱	۱۸۰/۸	۱۸۴/۴	۱۸۸/۱	۱۹۸/۲	۲۰۳/۴	۲۰۶/۶	۲۱۱/۵	۲۱۳/۶	۲۱۵/۱	۲۱۶/۱	۱۹۷/۹
ارزش اجاری مسکن شخصی	۱۹/۱۷	۱۷۶/۵	۱۷۹/۵	۱۸۰/۶	۱۸۴/۲	۱۸۷/۸	۱۹۸/۰	۲۰۲/۹	۲۰۵/۹	۲۱۱/۳	۲۱۳/۴	۲۱۴/۹	۲۱۶/۰	۱۹۷/۶
تعمیرات و خدمات ساختمانی	۱/۸۲	۲۱۶/۲	۲۲۴/۴	۲۳۳/۴	۲۴۰/۲	۲۴۵/۵	۲۴۹/۵	۲۵۳/۱	۲۵۵/۵	۲۵۸/۹	۲۶۰/۲	۲۵۸/۹	۲۵۹/۵	۲۴۶/۳
آب	۰/۴۴	۱۱۸/۰	۱۱۸/۰	۱۱۸/۰	۱۲۲/۲	۱۳۲/۰	۱۳۲/۰	۱۳۲/۰	۱۳۲/۰	۱۳۲/۰	۱۳۲/۰	۱۳۲/۰	۱۳۲/۰	۱۲۷/۷
برق و گاز و سایر سوخت ها	۱/۳۷	۱۲۵/۳	۱۲۵/۴	۱۲۵/۰	۱۲۵/۲	۱۲۶/۳	۱۲۶/۶	۱۲۷/۲	۱۲۷/۰	۱۲۷/۴	۱۲۶/۸	۱۲۷/۹	۱۲۷/۶	۱۲۶/۵
۵- اثاث، لوازم و خدمات مورد استفاده در خانه	۶/۲۶	۱۵۹/۸	۱۶۳/۵	۱۷۲/۶	۱۷۷/۳	۱۷۹/۰	۱۸۳/۲	۱۸۵/۷	۱۸۷/۰	۱۸۶/۷	۱۸۵/۸	۱۸۴/۳	۱۸۳/۳	۱۷۹/۰
۶- بهداشت و درمان	۵/۵۴	۱۶۸/۶	۱۷۱/۹	۱۷۸/۰	۱۸۴/۳	۱۸۷/۲	۱۹۱/۲	۱۹۶/۴	۱۹۷/۷	۱۹۹/۹	۲۰۱/۰	۲۰۱/۲	۲۰۲/۸	۱۹۰/۰
۷- حمل و نقل	۱۱/۹۷	۱۳۸/۰	۱۴۰/۳	۱۴۲/۹	۱۴۴/۹	۱۵۰/۴	۱۵۱/۷	۱۵۳/۲	۱۵۴/۵	۱۵۳/۹	۱۵۳/۱	۱۵۳/۱	۱۵۲/۳	۱۴۹/۰
۸- ارتباطات	۱/۶۳	۹۶/۸	۹۶/۹	۹۶/۸	۹۶/۶	۹۶/۵	۹۶/۵	۹۶/۷	۹۷/۱	۹۷/۶	۹۷/۱	۹۷/۰	۹۷/۰	۹۶/۹
۹- تفریح و امور فرهنگی	۳/۸۰	۱۲۷/۸	۱۲۷/۸	۱۲۸/۷	۱۲۹/۷	۱۳۰/۹	۱۳۴/۴	۱۳۵/۵	۱۳۶/۲	۱۳۷/۵	۱۳۷/۱	۱۳۶/۸	۱۴۰/۷	۱۳۳/۶
۱۰- تحصیل	۲/۰۷	۱۷۴/۹	۱۷۵/۱	۱۷۵/۴	۱۷۵/۹	۱۷۷/۰	۱۷۹/۵	۱۸۷/۱	۱۹۲/۶	۲۰۲/۹	۲۰۳/۰	۲۰۳/۴	۲۰۳/۶	۱۸۷/۵
۱۱- رستوران و هتل	۱/۷۲	۱۶۶/۶	۱۷۲/۸	۱۸۰/۱	۱۸۳/۶	۱۸۶/۲	۱۸۷/۶	۱۹۲/۲	۱۹۵/۷	۱۹۸/۸	۲۰۰/۳	۲۰۱/۲	۲۰۲/۶	۱۸۹/۰
۱۲- کالاها و خدمات متفرقه	۳/۱۸	۱۶۶/۴	۱۷۱/۴	۱۷۵/۶	۱۷۸/۲	۱۸۱/۱	۱۸۳/۳	۱۸۷/۹	۱۹۰/۲	۱۹۲/۲	۱۹۳/۹	۱۹۴/۹	۱۹۶/۷	۱۸۴/۳
گروه های اختصاصی :														
۱- کالا	۵۷/۱۳	۱۶۳/۲	۱۶۵/۶	۱۷۰/۲	۱۶۹/۰	۱۷۲/۳	۱۷۹/۲	۱۸۰/۸	۱۸۱/۴	۱۸۲/۴	۱۷۹/۹	۱۷۷/۶	۱۷۷/۴	۱۷۴/۹
۲- خدمت	۴۲/۸۷	۱۷۴/۳	۱۷۷/۷	۱۸۰/۴	۱۸۴/۱	۱۸۷/۳	۱۹۴/۴	۱۹۹/۱	۲۰۱/۹	۲۰۶/۲	۲۰۷/۸	۲۰۹/۱	۲۱۱/۱	۱۹۴/۵
۳- مسکن، آب، برق و گاز و سایر سوخت ها	۲۸/۶۰	۱۷۵/۶	۱۷۸/۹	۱۸۰/۳	۱۸۳/۹	۱۸۷/۷	۱۹۶/۸	۲۰۱/۴	۲۰۴/۱	۲۰۹/۰	۲۱۰/۹	۲۱۲/۲	۲۱۳/۱	۱۹۶/۲

جدول شماره ۵

شاخص بهای کالاها و خدمات مصرفی در مناطق شهری ایران

درصد تغییر ماهانه شاخص کل، گروه های اصلی، گروه های اختصاصی و برخی از گروه های فرعی در سال ۱۳۸۷

(۱۳۸۳=۱۰۰)

گروه	ضریب اهمیت	فروردین	اردیبهشت	خرداد	تیر	مرداد	شهریور	مهر	آبان	آذر	دی	بهمن	اسفند
شاخص کل	۱۰۰/۰۰	۳/۱	۱/۷	۲/۲	۰/۵	۱/۸	۳/۹	۱/۶	۰/۸	۱/۳	-۰/۴	-۰/۴	۰/۴
گروه های اصلی و منتخب فرعی :													
۱- خوراکی ها و آشامیدنی ها	۲۸/۴۹	۶/۷	۱/۵	۳/۱	-۲/۴	۱/۷	۶/۰	۰/۵	-۰/۱	۰/۶	-۲/۱	-۱/۹	۰/۴
خوراکی ها	۲۷/۲۶	۶/۸	۱/۴	۳/۰	-۲/۵	۱/۸	۶/۱	۰/۶	-۰/۲	۰/۷	-۲/۱	-۲/۰	۰/۴
غلات و نان	۴/۵۶	۳/۳	۲۲/۱	۱۴/۰	-۰/۳	-۱/۲	-۰/۵	۰	۰/۳	-۰/۴	-۱/۷	-۲/۶	-۴/۱
گوشت	۶/۷۴	۶/۶	-۲/۹	-۰/۶	۱/۸	۴/۶	۶/۷	-۵/۲	-۰/۲	۰/۵	-۱/۸	-۰/۱	۴/۸
ماهی و حیوانات دریایی	۰/۷۹	-۱/۸	۱/۴	۴/۱	۲/۳	۲/۵	۳/۱	۱/۹	۵/۸	-۰/۷	۰/۸	۰/۹	-۱/۳
لبنیات و تخم پرندگان	۳/۴۷	-۰/۶	-۰/۵	۴/۶	۳/۰	۱/۶	۴/۹	۰/۷	۲/۵	۲/۴	-۱/۵	-۱/۴	۱/۰
روغن ها و چربی ها	۰/۹۷	۲/۷	۴/۵	۴/۲	۳/۳	۱/۷	۱/۵	۰	-۱/۱	-۲/۹	-۲/۶	-۲/۴	-۲/۳
میوه ها و خشکبار	۵/۲۶	۱۴/۲	۰/۵	۳/۳	-۱۳/۵	۲/۹	۱۴/۹	۶/۶	-۷/۰	-۶/۷	-۳/۱	-۲/۰	۳/۹
انواع سبزی، حبوب و فراورده های سبزی	۳/۸۷	۱۰/۴	-۱۱/۲	-۸/۱	-۲/۱	۰/۲	۷/۰	۰/۳	۷/۸	۱۳/۶	-۴/۰	-۵/۴	-۵/۰
قند، شکر، مربا، عسل، شکلات و محصولات قنادی	۱/۲۷	۲/۳	۳/۱	۴/۰	۱/۹	۰/۸	۱/۰	۰/۶	۰/۷	۰/۴	-۰/۱	-۰/۴	۱/۳
نمک و ادویه، سس ها و چاشنی ها و ترکیبات خوراکی	۰/۳۲	۱/۵	۳/۱	۲/۵	۱/۶	۲/۲	۳/۹	۲/۲	۵/۷	۷/۷	۲/۸	۵/۵	۴/۵
آشامیدنی ها	۱/۲۳	۳/۳	۳/۱	۲/۹	۲/۰	۰/۷	۱/۰	۰	۰/۱	-۰/۱	-۱/۳	-۰/۲	-۰/۳
۲- دخانیات	۰/۵۲	۴/۳	-۱/۱	-۱/۷	-۰/۴	-۰/۵	۰	۴/۳	۶/۱	۱/۷	۳/۶	۱/۴	۱/۱
۳- پوشاک و کفش	۶/۲۲	۱/۱	۱/۷	۲/۲	۱/۴	۱/۳	۱/۲	۲/۳	۱/۸	۱/۵	۰/۵	-۰/۲	۰/۶
۴- مسکن، آب، برق و گاز و سایر سوخت ها	۲۸/۶۰	۱/۸	۱/۹	۰/۸	۲/۰	۲/۱	۴/۸	۲/۳	۱/۳	۲/۴	۰/۹	۰/۶	۰/۴
اجاره بهای مسکن غیرشخصی	۵/۸۰	۱/۸	۱/۸	۰/۴	۲/۰	۲/۰	۵/۴	۲/۶	۱/۶	۲/۴	۱/۰	۰/۷	۰/۵
ارزش اجاری مسکن شخصی	۱۹/۱۷	۱/۷	۱/۷	۰/۶	۲/۰	۲/۰	۵/۴	۲/۵	۱/۵	۲/۶	۱/۰	۰/۷	۰/۵
تعمیرات و خدمات ساختمانی	۱/۸۲	۳/۹	۳/۸	۴/۰	۲/۹	۲/۲	۱/۶	۱/۴	۰/۹	۱/۳	۰/۵	-۰/۵	۰/۲
آب	۰/۴۴	۰	۰	۰	۳/۶	۸/۰	۰	۰	۰	۰	۰	۰	۰
برق و گاز و سایر سوخت ها	۱/۳۷	-۰/۱	۰/۱	-۰/۳	۰/۲	۰/۹	۰/۲	۰/۵	-۰/۲	۰/۳	-۰/۵	۰/۹	-۰/۲
۵- اثاث، لوازم و خدمات مورد استفاده درخانه	۶/۲۶	۱/۲	۲/۳	۵/۶	۲/۷	۱/۰	۲/۳	۱/۴	۰/۷	-۰/۲	-۰/۵	-۰/۸	-۰/۵
۶- بهداشت و درمان	۵/۵۴	۱/۳	۲/۰	۳/۵	۳/۵	۱/۶	۲/۱	۲/۷	۰/۷	۱/۱	۰/۶	۰/۱	۰/۸
۷- حمل و نقل	۱۱/۹۷	۰/۸	۱/۷	۱/۹	۱/۴	۳/۸	۰/۹	۱/۰	۰/۸	-۰/۴	-۰/۵	۰	-۰/۵
۸- ارتباطات	۱/۶۳	-۰/۱	۰/۱	-۰/۱	-۰/۲	-۰/۱	۰	۰/۲	۰/۴	۰/۵	-۰/۵	-۰/۱	۰
۹- تفریح و امور فرهنگی	۳/۸۰	-۰/۷	۰	۰/۷	۰/۸	۲/۷	۰/۹	۰/۸	۰/۵	۱/۰	-۰/۳	-۰/۲	۲/۹
۱۰- تحصیل	۲/۰۷	-۰/۱	۰/۱	۰/۲	۰/۳	۱/۴	۰/۶	۴/۲	۲/۹	۵/۳	۰	۰/۲	۰/۱
۱۱- رستوران و هتل	۱/۷۲	۴/۳	۳/۷	۴/۲	۱/۹	۱/۴	۰/۸	۲/۵	۱/۸	۱/۶	۰/۸	۰/۴	۰/۷
۱۲- کالاها و خدمات متفرقه	۳/۱۸	۳/۲	۳/۰	۲/۵	۱/۵	۱/۶	۱/۲	۲/۵	۱/۲	۱/۱	۰/۹	۰/۵	۰/۹
گروه های اختصاصی :													
۱- کالا	۵۷/۱۳	۴/۳	۱/۵	۲/۸	-۰/۷	۲/۰	۴/۰	۰/۹	۰/۳	۰/۶	-۱/۴	-۱/۳	-۰/۱
۲- خدمت	۴۲/۸۷	۱/۷	۲/۰	۱/۵	۲/۱	۱/۷	۳/۸	۲/۴	۱/۴	۲/۱	۰/۸	۰/۶	۱/۰
۳- مسکن، آب، برق و گاز و سایر سوخت ها	۲۸/۶۰	۱/۸	۱/۹	۰/۸	۲/۰	۲/۱	۴/۸	۲/۳	۱/۳	۲/۴	۰/۹	۰/۶	۰/۴

جدول شماره ۶

شاخص بهای کالاها و خدمات مصرفی در مناطق شهری ایران

درصد تغییر شاخص کل، گروه های اصلی، گروه های اختصاصی و برخی از گروه های فرعی هر ماه نسبت به ماه مشابه سال قبل در سال ۱۳۸۷

(۱۳۸۳=۱۰۰)

اسفند	بهمن	دی	آذر	آبان	مهر	شهریور	مرداد	تیر	خرداد	اردیبهشت	فروردین	ضریب اهمیت	گروه
۱۷/۸	۲۰/۸	۲۴/۰	۲۶/۴	۲۸/۳	۲۹/۵	۲۹/۴	۲۷/۶	۲۶/۱	۲۶/۴	۲۵/۳	۲۴/۲	۱۰۰/۰۰	شاخص کل گروه های اصلی و منتخب فرعی :
۱۴/۴	۱۹/۴	۲۷/۰	۳۲/۵	۳۶/۶	۳۹/۴	۴۰/۷	۳۴/۵	۳۰/۹	۳۲/۷	۳۰/۵	۲۸/۴	۲۸/۴۹	۱- خوراکی ها و آشامیدنی ها
۱۴/۵	۱۹/۶	۲۷/۴	۳۳/۱	۳۷/۲	۴۰/۳	۴۱/۴	۳۵/۰	۳۱/۲	۳۳/۱	۳۰/۹	۲۸/۸	۲۷/۲۶	خوراکی ها
۲۹/۴	۴۱/۰	۵۰/۹	۵۷/۹	۶۲/۰	۶۴/۹	۶۷/۸	۷۲/۳	۷۶/۲	۷۹/۶	۵۹/۸	۳۳/۸	۴/۵۶	غلات و نان
۱۴/۳	۱۷/۵	۲۱/۳	۲۶/۰	۲۸/۲	۲۹/۳	۳۷/۱	۳۱/۴	۲۵/۲	۲۱/۹	۲۵/۴	۲۹/۷	۶/۷۴	گوشت
۲۰/۴	۲۴/۸	۲۷/۲	۲۸/۳	۳۲/۲	۲۷/۴	۲۶/۴	۲۴/۰	۲۲/۸	۲۴/۶	۲۴/۵	۲۴/۳	۰/۷۹	ماهی و حیوانات دریایی
۱۷/۷	۱۶/۵	۱۸/۵	۲۴/۰	۲۸/۷	۲۷/۸	۲۸/۸	۲۳/۷	۲۷/۲	۲۷/۶	۲۰/۷	۲۰/۴	۳/۴۷	لبنیات و تخم پرندگان
۶/۳	۱۰/۱	۱۳/۹	۱۹/۲	۲۸/۲	۳۲/۹	۳۵/۳	۳۶/۳	۳۸/۴	۴۴/۰	۴۳/۸	۴۱/۰	۰/۹۷	روغن ها و چربی ها
۱۰/۶	۱۵/۵	۲۶/۰	۳۰/۴	۴۵/۰	۵۷/۱	۴۸/۶	۲۷/۷	۱۵/۰	۲۴/۰	۲۳/۵	۲۵/۶	۵/۲۶	میوه ها و خشکبار
۰/۲	۸/۱	۲۵/۰	۳۵/۴	۲۶/۵	۲۵/۰	۲۹/۰	۲۴/۴	۲۲/۱	۲۳/۰	۳۰/۷	۳۴/۱	۳/۸۷	انواع سبزی، حبوب و فرآورده های سبزی
۱۶/۷	۱۸/۱	۲۰/۰	۲۲/۵	۲۷/۱	۲۷/۹	۲۷/۹	۲۷/۹	۲۷/۹	۲۶/۲	۲۲/۲	۲۰/۰	۱/۲۷	قند، شکر، مربا، عسل، شکلات و محصولات قنادی
۵۲/۵	۴۸/۳	۴۳/۱	۴۱/۷	۳۲/۹	۲۸/۳	۲۶/۸	۲۴/۵	۲۳/۰	۲۱/۹	۲۳/۵	۳۶/۴	۰/۳۲	نمک و ادویه، سس ها و چاشنی ها و ترکیبات خوراکی
۱۱/۶	۱۲/۸	۱۴/۵	۱۷/۸	۲۰/۲	۲۱/۵	۲۲/۶	۲۲/۲	۲۲/۸	۲۲/۱	۱۹/۸	۱۸/۹	۱/۲۳	آشامیدنی ها
۲۰/۱	۲۳/۸	۲۸/۱	۲۵/۲	۲۳/۳	۱۶/۵	۱۲/۱	۱۳/۰	۱۳/۷	۱۴/۶	۱۷/۳	۲۲/۳	۰/۵۲	۲- دخانیات
۱۶/۵	۱۹/۷	۲۱/۲	۲۲/۲	۲۲/۶	۲۳/۱	۲۲/۰	۲۱/۹	۲۱/۶	۲۱/۳	۲۰/۷	۲۰/۲	۶/۲۲	۳- پوشاک و کفش
۲۳/۵	۲۵/۳	۲۶/۵	۲۷/۴	۲۹/۲	۳۰/۰	۲۹/۹	۲۹/۷	۲۹/۱	۲۸/۷	۲۸/۸	۲۷/۸	۲۸/۶۰	۴- مسکن، آب، برق و گاز و سایر سوخت ها
۲۴/۴	۲۶/۲	۲۷/۴	۲۸/۳	۳۰/۴	۳۱/۲	۳۰/۶	۳۰/۲	۲۹/۵	۲۹/۰	۲۹/۲	۲۸/۱	۵/۸۰	اجاره بهای مسکن غیرشخصی
۲۴/۵	۲۶/۲	۲۷/۳	۲۸/۱	۲۹/۹	۳۰/۷	۳۰/۲	۲۹/۵	۲۹/۰	۲۸/۴	۲۸/۲	۲۷/۳	۱۹/۱۷	ارزش اجاری مسکن شخصی
۲۴/۸	۲۷/۲	۳۰/۲	۳۳/۰	۳۴/۴	۳۶/۱	۳۷/۱	۳۸/۵	۳۸/۴	۴۰/۶	۴۰/۹	۳۹/۸	۱/۸۲	تعمیرات و خدمات ساختمانی
۱۱/۹	۱۰/۸	۱۱/۷	۱۲/۱	۱۱/۴	۱۳/۲	۱۶/۷	۱۷/۶	۱۰/۴	۶/۸	۹/۵	۱۱/۶	۰/۴۴	آب
۱/۸	۲/۲	۱/۶	۳/۲	۴/۴	۵/۱	۹/۶	۱۵/۱	۱۴/۹	۱۶/۸	۱۷/۴	۱۷/۵	۱/۳۷	برق و گاز و سایر سوخت ها
۱۶/۱	۱۹/۳	۲۱/۶	۲۳/۹	۲۷/۲	۲۷/۶	۲۶/۷	۲۸/۵	۲۸/۴	۲۶/۲	۲۰/۸	۲۰/۰	۶/۲۶	۵- اثاث، لوازم و خدمات مورد استفاده در خانه
۲۱/۹	۲۲/۶	۲۴/۱	۲۴/۶	۲۴/۹	۲۵/۷	۲۴/۰	۲۴/۰	۲۴/۱	۲۲/۳	۲۰/۸	۲۰/۳	۵/۵۴	۶- بهداشت و درمان
۱۱/۲	۱۵/۷	۱۶/۷	۱۷/۸	۱۹/۶	۱۹/۵	۱۹/۲	۱۹/۸	۱۶/۷	۱۷/۹	۱۹/۶	۱۹/۰	۱۱/۹۷	۷- حمل و نقل
۰/۱	۰/۳	۰/۴	۰/۶	۰/۴	۰	-۰/۳	-۰/۶	-۱/۰	-۱/۰	-۰/۹	-۰/۹	۱/۶۳	۸- ارتباطات
۹/۳	۹/۴	۱۰/۵	۱۱/۶	۱۱/۵	۱۱/۶	۱۱/۹	۹/۵	۱۰/۷	۱۰/۴	۹/۰	۷/۴	۳/۸۰	۹- تفریح و امور فرهنگی
۱۶/۳	۱۶/۴	۱۶/۳	۱۸/۳	۱۴/۲	۱۴/۶	۱۴/۴	۱۳/۶	۱۳/۳	۱۳/۰	۱۲/۶	۱۲/۵	۲/۰۷	۱۰- تحصیل
۲۶/۸	۲۹/۷	۳۱/۰	۳۲/۲	۳۲/۳	۳۲/۸	۳۰/۵	۳۰/۵	۳۰/۴	۳۰/۴	۲۶/۷	۲۴/۰	۱/۷۲	۱۱- رستوران و هتل
۲۱/۹	۲۳/۴	۲۴/۴	۲۴/۹	۲۵/۶	۲۵/۹	۲۴/۸	۲۴/۶	۲۳/۸	۲۳/۷	۲۲/۹	۲۱/۱	۳/۱۸	۱۲- کالاها و خدمات متفرقه
													گروه های اختصاصی :
۱۳/۴	۱۷/۸	۲۲/۷	۲۶/۶	۲۹/۴	۳۱/۰	۳۱/۵	۲۸/۴	۲۵/۷	۲۶/۵	۲۴/۹	۲۳/۶	۵۷/۱۳	۱- کالا
۲۳/۲	۲۴/۴	۲۵/۳	۲۶/۱	۲۷/۱	۲۷/۷	۲۷/۱	۲۶/۸	۲۶/۵	۲۶/۲	۲۵/۸	۲۴/۸	۴۲/۸۷	۲- خدمت
۲۳/۵	۲۵/۳	۲۶/۵	۲۷/۴	۲۹/۲	۳۰/۰	۲۹/۹	۲۹/۷	۲۹/۱	۲۸/۷	۲۸/۸	۲۷/۸	۲۸/۶۰	۳- مسکن، آب، برق و گاز و سایر سوخت ها

جدول شماره ۷

شاخص بهای کالاها و خدمات مصرفی در مناطق شهری ایران

درصد تغییر ماهانه شاخص کل و برخی از گروه ها پیش از حذف و پس از حذف نوسانات فصلی در سال ۱۳۸۷

(۱۳۸۳=۱۰۰)

گروه ←	شاخص کل		خوراکی ها و آشامیدنی ها		خوراکی ها		لبیات و تخم پرندگان		میوه های تازه		سبزی های تازه		پوشاک و کفش		تعمیرات و خدمات ساختمانی		بهداشت و درمان		حمل و نقل		کالا		خدمت	
	پیش از حذف	پس از حذف	پیش از حذف	پس از حذف	پیش از حذف	پس از حذف	پیش از حذف	پس از حذف	پیش از حذف	پس از حذف	پیش از حذف	پس از حذف	پیش از حذف	پس از حذف	پیش از حذف	پس از حذف	پیش از حذف	پس از حذف	پیش از حذف	پس از حذف	پیش از حذف	پس از حذف		
فروردین	۳/۱	۲/۵	۶/۷	۴/۸	۶/۸	۴/۹	-۰/۶	۰/۲	۱۵/۶	۳/۱	۱۳/۳	۲۱/۷	۱/۱	۱/۳	۳/۹	۳/۵	۱/۳	۱/۵	۰/۸	۰/۶	۴/۳	۳/۲	۱/۷	۱/۹
اردیبهشت	۱/۷	۲/۰	۱/۵	۳/۰	۱/۴	۲/۹	-۰/۵	-۰/۴	۰/۳	۰/۱	-۱۶/۲	-۷/۴	۱/۷	۱/۸	۳/۸	۲/۸	۲/۰	۱/۷	۱/۸	۱/۷	۱/۵	۲/۳	۲/۰	۲/۳
خرداد	۲/۲	۲/۳	۳/۱	۳/۵	۳/۰	۳/۵	۴/۸	۴/۶	۴/۸	۳/۷	۳/۳	-۶/۷	۲/۲	۲/۰	۴/۰	۳/۴	۳/۵	۲/۷	۱/۹	۱/۴	۲/۸	۳/۰	۱/۵	۱/۴
تیر	۰/۵	۱/۶	-۲/۴	۰/۵	-۲/۵	۰/۶	۳/۰	۲/۹	-۱۵/۰	-۶/۱	-۶/۲	۰/۹	۱/۴	۱/۵	۲/۹	۲/۴	۳/۵	۲/۹	۱/۴	۱/۳	-۰/۷	۱/۰	۲/۱	۱/۹
مرداد	۱/۸	۲/۵	۱/۷	۳/۶	۱/۸	۳/۶	۱/۶	۱/۲	۳/۱	۱۴/۸	-۰/۹	۳/۹	۱/۳	۱/۴	۲/۲	۲/۱	۱/۶	۱/۵	۱/۶	۳/۸	۲/۰	۳/۲	۱/۷	۱/۸
شهریور	۳/۹	۳/۸	۶/۰	۶/۶	۶/۱	۶/۸	۴/۹	۴/۲	۱۶/۳	۱۹/۸	۱۰/۰	۷/۱	۱/۲	۱/۲	۱/۶	۱/۹	۱/۶	۲/۱	۰/۹	۴/۰	۴/۱	۳/۸	۳/۵	۳/۵
مهر	۱/۶	۱/۶	۰/۵	۰/۹	۰/۶	۱/۱	۰/۷	۰/۷	۶/۶	۱۲/۴	۰	-۲/۷	۲/۳	۲/۱	۱/۴	۱/۵	۲/۷	۲/۷	۱/۰	۱/۵	۰/۹	۱/۲	۲/۴	۲/۰
آبان	۰/۸	۰/۹	-۰/۱	-۰/۱	-۰/۲	۰	۲/۵	۱/۹	۱/۹	-۵/۹	-۸/۵	۶/۹	۱/۸	۱/۶	۰/۹	۱/۴	۰/۷	۰/۸	۱/۱	۰/۳	۰/۳	۰/۵	۱/۴	۱/۲
آذر	۱/۳	۰/۶	۰/۶	۰/۸	۰/۷	-۰/۱	۲/۴	۰/۸	-۸/۰	-۱۰/۶	۳/۵	۱/۵	۱/۳	۱/۳	۱/۳	۱/۳	۱/۴	۱/۱	۱/۴	۱/۱	-۰/۴	۲/۱	۲/۱	۱/۹
دی	-۰/۴	-۰/۶	-۲/۱	-۳/۲	-۲/۱	-۳/۲	-۲/۱	-۱/۵	-۲/۰	-۳/۷	-۵/۵	-۱۶/۷	۰/۵	۰/۸	۰/۵	۰/۹	۰/۶	۰/۹	۰/۵	-۰/۱	-۱/۴	-۱/۸	۰/۸	۰/۹
بهمن	-۰/۴	-۰/۷	-۱/۹	-۳/۶	-۲/۰	-۳/۷	-۲/۰	-۱/۴	-۰/۱	-۲/۳	-۷/۰	-۱۱/۰	-۰/۲	-۰/۱	-۰/۵	۰/۳	۰/۱	۰/۳	۰	۰/۳	-۱/۳	-۲/۲	۰/۶	۱/۱
اسفند	۰/۴	۰/۲	۰/۴	-۱/۲	۰/۴	-۱/۲	۲/۶	۱/۰	۴/۳	-۴/۴	-۶/۸	-۲/۹	۰/۶	۰/۴	۰/۲	۰/۸	۰/۸	۱/۱	-۰/۵	-۱/۲	-۰/۱	-۱/۲	۱/۰	۱/۱

شاخص بهای کالاها و خدمات مصرفی در مناطق شهری ایران

متوسط سالانه شاخص کل، گروه های اصلی، گروه های اختصاصی و برخی از گروه های فرعی در استان های مختلف کشور سال ۱۳۸۷

(۱۳۸۳=۱۰۰)

سیستان و بلوچستان	اصفهان	خراسان جنوبی	خراسان شمالی	خراسان رضوی	کرمان	فارس	خوزستان	کرمانشاه	آذربایجان		مازندران	گیلان	مرکزی	تهران	استان
									غربی	شرقی					گروه
۱۷۷/۱	۱۸۵/۵	۱۸۷/۵	۱۸۹/۴	۱۸۰/۸	۱۷۴/۷	۱۸۰/۶	۱۸۵/۱	۱۸۶/۸	۱۸۲/۷	۱۸۱/۵	۱۸۲/۶	۱۸۰/۸	۱۸۳/۳	۱۸۳/۳	شاخص کل
(۲۴/۵)	(۲۵/۵)	(۲۰/۳)	(۲۳/۶)	(۲۳/۰)	(۱۹/۶)	(۲۴/۲)	(۲۳/۶)	(۲۲/۷)	(۲۲/۵)	(۲۳/۰)	(۲۶/۴)	(۲۵/۹)	(۲۵/۵)	(۲۷/۶)	(درصد تغییر شاخص کل) گروه های اصلی و منتخب فرعی :
۱۹۱/۰	۲۰۷/۰	۱۹۱/۷	۲۰۱/۷	۲۰۱/۷	۱۹۰/۸	۲۰۰/۰	۱۹۴/۵	۱۹۷/۳	۲۰۱/۴	۱۹۸/۰	۲۰۷/۰	۱۹۵/۱	۲۰۱/۶	۱۹۵/۴	۱- خوراکی ها و آشامیدنی ها
۱۹۲/۰	۲۰۸/۷	۱۹۴/۰	۲۰۳/۹	۲۰۳/۸	۱۹۰/۶	۲۰۲/۲	۱۹۶/۴	۱۹۹/۲	۲۰۳/۱	۱۹۹/۰	۲۰۸/۶	۱۹۷/۳	۲۰۳/۶	۱۹۷/۱	خوراکی ها
۲۱۳/۴	۲۴۰/۰	۲۰۳/۱	۲۲۸/۱	۲۲۴/۲	۲۳۱/۰	۲۳۲/۷	۲۲۱/۰	۲۱۵/۷	۲۱۴/۴	۲۲۰/۲	۲۴۱/۲	۲۵۰/۰	۲۲۴/۴	۲۴۳/۰	غلات و نان
۱۵۸/۷	۱۸۸/۶	۱۶۰/۳	۱۷۱/۹	۱۸۷/۱	۱۶۶/۱	۱۷۹/۳	۱۷۳/۸	۱۷۲/۲	۱۷۵/۳	۱۷۵/۴	۱۸۱/۶	۱۸۰/۳	۱۷۲/۸	۱۸۱/۵	گوشت
۲۲۶/۱	۱۹۱/۲	۱۷۵/۸	۱۸۹/۵	۱۷۸/۹	۱۹۹/۹	۲۲۰/۹	۲۰۷/۶	۱۹۷/۴	۲۰۱/۷	۱۷۹/۴	۲۱۵/۴	۱۰۷/۵	۲۰۷/۱	۱۹۲/۱	ماهی و حیوانات دریایی
۱۷۷/۴	۱۷۹/۶	۱۷۱/۵	۱۹۲/۰	۱۷۱/۹	۱۶۸/۰	۱۷۲/۹	۱۷۷/۸	۱۷۲/۵	۲۰۵/۵	۱۷۶/۵	۱۷۳/۳	۱۷۰/۴	۱۷۵/۵	۱۷۹/۴	لبنیات و تخم پرندگان
۲۱۸/۵	۲۰۸/۸	۲۲۰/۱	۲۱۴/۶	۲۰۲/۳	۱۹۱/۶	۲۰۹/۱	۱۹۶/۰	۱۹۶/۸	۱۹۹/۳	۱۹۹/۷	۱۹۴/۹	۲۰۰/۱	۱۹۴/۹	۱۹۵/۷	روغن ها و چربی ها
۲۱۶/۵	۲۲۰/۳	۲۲۸/۰	۲۲۶/۹	۲۳۱/۶	۱۹۷/۲	۲۰۸/۸	۲۰۸/۶	۲۲۹/۶	۲۱۰/۲	۲۰۶/۱	۲۳۰/۴	۲۰۶/۳	۲۴۲/۱	۱۸۶/۳	میوه ها و خشکبار
۲۱۴/۰	۲۲۰/۷	۲۴۲/۴	۲۱۶/۴	۲۱۳/۴	۲۰۵/۱	۲۰۹/۵	۲۱۱/۴	۲۰۹/۵	۲۱۴/۸	۲۳۳/۴	۲۲۰/۵	۲۰۷/۰	۲۱۲/۸	۲۰۴/۸	انواع سبزی، حبوب و فرآورده های سبزی
۱۶۹/۹	۱۹۴/۴	۱۸۵/۸	۱۸۸/۸	۱۸۳/۹	۱۸۷/۶	۱۸۱/۰	۱۷۵/۴	۱۸۱/۹	۱۸۸/۸	۱۷۹/۲	۱۸۷/۹	۱۸۰/۴	۱۸۷/۴	۱۹۰/۰	قند، شکر، مربا، عسل، شکلات و محصولات قنادی
۳۵۹/۷	۲۴۷/۴	۱۹۴/۸	۱۸۷/۲	۲۰۹/۴	۲۰۲/۵	۲۱۵/۱	۱۹۱/۹	۱۹۷/۴	۳۲۴/۲	۲۵۱/۵	۲۵۵/۷	۱۸۵/۸	۲۰۲/۹	۲۵۱/۵	نمک و ادویه، سس ها و چاشنی ها و ترکیبات خوراکی
۱۷۴/۶	۱۵۸/۹	۱۴۶/۷	۱۵۴/۹	۱۵۹/۶	۱۹۵/۱	۱۴۸/۷	۱۶۱/۲	۱۶۰/۸	۱۶۵/۶	۱۷۳/۴	۱۵۷/۴	۱۴۵/۸	۱۵۴/۴	۱۵۹/۹	آشامیدنی ها
۱۴۶/۸	۱۵۹/۸	۱۳۴/۰	۱۴۹/۵	۱۴۸/۸	۱۷۳/۵	۱۵۴/۵	۱۶۷/۴	۱۵۱/۳	۱۵۷/۰	۱۴۸/۴	۱۷۹/۷	۱۸۱/۲	۱۵۰/۶	۱۸۰/۸	۲- دخانیات
۱۵۵/۱	۱۶۱/۰	۱۵۵/۶	۱۷۸/۳	۱۶۲/۰	۱۶۲/۰	۱۶۶/۷	۱۶۶/۷	۱۶۹/۴	۱۵۵/۷	۱۶۳/۱	۱۷۰/۲	۱۷۱/۵	۱۵۴/۳	۱۶۳/۹	۳- پوشاک و کفش
۱۷۷/۲	۱۹۵/۴	۲۳۱/۵	۲۱۴/۲	۱۸۲/۴	۱۸۱/۶	۱۸۷/۵	۲۰۶/۱	۲۰۴/۳	۱۹۸/۱	۱۸۰/۷	۱۸۷/۳	۱۸۵/۸	۱۹۶/۷	۱۹۸/۶	۴- مسکن، آب، برق و گاز و سایر سوخت ها
۱۷۷/۵	۱۹۳/۲	۲۴۶/۸	۲۲۵/۷	۱۸۳/۱	۱۷۷/۸	۱۸۶/۹	۲۱۲/۳	۲۱۳/۳	۱۹۸/۲	۱۸۰/۷	۱۹۱/۰	۱۸۶/۸	۱۹۹/۹	۱۹۸/۲	اجاره بهای مسکن غیرشخصی
۱۷۷/۱	۱۹۷/۲	۲۴۶/۸	۲۲۶/۵	۱۸۲/۶	۱۸۲/۴	۱۸۸/۴	۲۰۷/۷	۲۱۳/۴	۱۹۸/۳	۱۸۲/۰	۱۹۰/۰	۱۸۹/۵	۱۹۹/۵	۱۹۷/۹	ارزش اجاری مسکن شخصی
۲۴۷/۹	۲۳۶/۱	۳۰۱/۵	۲۴۴/۷	۲۷۰/۱	۲۵۲/۰	۲۳۱/۰	۲۳۱/۰	۲۲۲/۱	۲۵۳/۲	۲۴۰/۹	۲۱۹/۸	۲۱۶/۳	۲۴۱/۰	۲۵۶/۳	تعمیرات و خدمات ساختمانی
۶۸/۲	۱۵۰/۸	۶۶/۱	۸۶/۶	۷۶/۱	۱۶۱/۰	۱۰۳/۲	۱۳۶/۹	۸۵/۹	۸۶/۶	۱۱۳/۱	۱۴۶/۵	۱۳۴/۷	۱۵۰/۱	۱۶۳/۳	آب
۱۷۸/۸	۱۲۰/۱	۱۲۱/۰	۱۱۸/۹	۱۱۴/۹	۱۲۹/۲	۱۱۹/۴	۱۴۵/۸	۱۱۶/۴	۱۷۱/۲	۱۳۷/۴	۱۲۷/۱	۱۱۸/۶	۱۱۸/۷	۱۲۱/۹	برق و گاز و سایر سوخت ها
۱۷۹/۹	۱۷۹/۵	۱۶۴/۸	۱۷۸/۹	۱۸۰/۶	۱۷۸/۵	۱۷۷/۵	۱۷۱/۵	۱۷۴/۱	۱۷۵/۴	۱۹۵/۵	۱۷۲/۵	۱۷۹/۸	۱۷۳/۹	۱۸۲/۵	۵- اثاث، لوازم و خدمات مورد استفاده درخانه
۲۰۰/۱	۱۹۷/۵	۲۰۲/۷	۱۹۷/۲	۱۹۹/۱	۱۹۸/۵	۱۸۱/۶	۱۸۷/۳	۲۰۹/۲	۱۷۹/۷	۱۹۱/۴	۱۸۸/۰	۱۷۹/۱	۱۹۳/۷	۱۸۷/۷	۶- بهداشت و درمان
۱۵۲/۶	۱۴۲/۴	۱۵۱/۲	۱۵۰/۹	۱۴۸/۶	۱۴۳/۸	۱۴۶/۸	۱۵۸/۵	۱۵۰/۱	۱۴۶/۷	۱۵۲/۹	۱۵۳/۷	۱۵۱/۸	۱۵۰/۰	۱۴۵/۷	۷- حمل و نقل
۹۸/۲	۹۷/۱	۱۰۰/۰	۹۸/۷	۹۷/۰	۹۵/۷	۹۷/۱	۹۶/۳	۹۷/۹	۹۸/۵	۹۷/۲	۹۹/۳	۹۶/۱	۹۸/۵	۹۵/۶	۸- ارتباطات
۱۳۰/۴	۱۳۶/۹	۱۳۶/۰	۱۴۰/۰	۱۲۹/۳	۱۳۸/۴	۱۳۳/۷	۱۳۲/۳	۱۲۵/۶	۱۳۰/۲	۱۲۶/۲	۱۳۰/۵	۱۲۹/۴	۱۳۶/۷	۱۳۶/۳	۹- تفریح و امور فرهنگی
۱۷۵/۹	۱۸۵/۷	۱۶۷/۲	۱۷۰/۱	۱۸۸/۲	۱۶۸/۳	۱۷۵/۶	۱۷۲/۱	۱۸۷/۶	۱۷۰/۹	۱۷۷/۸	۱۶۹/۶	۱۸۹/۵	۱۷۰/۳	۲۰۴/۲	۱۰- تحصیل
۱۷۷/۵	۱۹۳/۱	۱۷۱/۸	۱۶۷/۸	۱۹۱/۸	۱۸۱/۷	۱۹۵/۳	۱۹۰/۳	۱۸۹/۹	۱۷۸/۰	۱۸۹/۵	۱۷۶/۰	۱۹۴/۷	۱۸۶/۰	۱۹۰/۲	۱۱- رستوران و هتل
۱۷۳/۳	۱۹۴/۳	۱۸۶/۱	۱۹۲/۹	۱۹۴/۴	۱۸۱/۰	۱۸۶/۲	۱۹۶/۵	۱۹۵/۳	۱۷۹/۱	۱۷۵/۳	۱۷۱/۴	۱۸۶/۶	۲۱۴/۷	۱۷۲/۱	۱۲- کالاها و خدمات متفرقه
															گروه های اختصاصی :
۱۷۴/۴	۱۷۹/۶	۱۶۷/۸	۱۷۹/۴	۱۷۵/۷	۱۷۰/۵	۱۷۵/۷	۱۷۴/۹	۱۷۴/۸	۱۷۶/۸	۱۷۹/۳	۱۷۹/۷	۱۷۶/۶	۱۷۵/۵	۱۷۰/۷	۱- کالا
۱۸۲/۶	۱۹۴/۲	۲۲۰/۵	۲۱۰/۸	۱۸۸/۷	۱۸۰/۷	۱۸۶/۹	۲۰۰/۷	۲۰۶/۵	۱۹۳/۰	۱۸۴/۶	۱۸۶/۹	۱۸۶/۸	۱۹۵/۸	۱۹۵/۰	۲- خدمت
۱۷۷/۲	۱۹۵/۴	۲۳۱/۵	۲۱۴/۲	۱۸۲/۴	۱۸۱/۶	۱۸۷/۵	۲۰۶/۱	۲۰۴/۳	۱۹۸/۱	۱۸۰/۷	۱۸۷/۳	۱۸۵/۸	۱۹۶/۷	۱۹۸/۶	۳- مسکن، آب، برق و گاز و سایر سوخت ها

گلستان	قم	قزوین	اردبیل	ایلام	کهگیلویه و بویراحمد	سمنان	چهارمحال و بختیاری	زنجان	یزد	هرمزگان	بوشهر	لرستان	همدان	کردستان	استان	
															گروه	شاخص کل
۱۷۸/۳ (۲۳/۰)	۱۹۳/۰ (۲۶/۲)	۱۸۶/۹ (۲۶/۷)	۱۸۵/۱ (۲۵/۲)	۱۹۴/۸ (۲۳/۴)	۱۸۱/۹ (۲۵/۴)	۱۷۹/۳ (۲۵/۴)	۱۸۸/۸ (۲۴/۴)	۱۸۳/۶ (۲۶/۲)	۱۷۹/۷ (۲۲/۷)	۱۸۷/۵ (۲۵/۳)	۱۷۱/۲ (۲۱/۹)	۱۹۴/۳ (۲۵/۳)	۱۹۴/۰ (۲۷/۰)	۱۸۶/۵ (۲۶/۲)	شاخص کل (درصد تغییر شاخص کل نسبت به ماه قبل) گروه های اصلی و منتخب فرعی :	
۱۹۵/۵	۲۰۳/۷	۲۰۷/۱	۲۰۲/۷	۱۹۷/۵	۲۰۴/۶	۲۰۴/۱	۱۹۹/۸	۱۹۴/۸	۱۹۸/۹	۱۹۶/۲	۲۰۳/۰	۱۹۴/۱	۲۰۴/۸	۱۹۶/۸	۱- خوراکی ها و آشامیدنی ها	
۱۹۷/۳	۲۰۵/۴	۲۰۸/۷	۲۰۵/۰	۲۰۰/۰	۲۰۷/۱	۲۰۶/۲	۲۰۱/۲	۱۹۶/۵	۲۰۰/۶	۱۹۸/۰	۲۰۶/۰	۱۹۶/۱	۲۰۶/۴	۱۹۷/۹	خوراکی ها	
۲۵۰/۰	۲۲۸/۱	۲۳۹/۹	۲۳۳/۵	۲۰۷/۴	۲۹۰/۰	۲۶۲/۴	۲۲۵/۲	۲۲۵/۷	۲۱۲/۷	۲۳۷/۶	۲۲۴/۴	۲۲۴/۳	۲۳۰/۸	۲۱۰/۵	غلات و نان	
۱۷۸/۷	۱۷۸/۲	۱۷۶/۴	۱۸۴/۷	۱۷۳/۰	۱۷۱/۸	۱۸۰/۰	۱۸۲/۶	۱۷۶/۴	۱۸۵/۴	۱۷۱/۸	۱۷۹/۳	۱۸۳/۲	۱۸۵/۱	۱۶۸/۹	گوشت	
۲۳۶/۷	۲۰۵/۵	۱۶۲/۷	۱۵۲/۸	۲۱۶/۸	۱۳۵/۲	۲۰۴/۸	۱۷۳/۶	۱۸۲/۴	۱۹۸/۰	۲۰۳/۴	۲۱۵/۱	۱۷۳/۲	۱۹۸/۸	۲۰۲/۲	ماهی و حیوانات دریایی	
۱۶۸/۳	۱۷۴/۴	۱۶۸/۹	۱۸۲/۸	۱۷۶/۸	۱۷۳/۹	۱۷۸/۰	۱۸۷/۲	۱۸۱/۴	۱۸۹/۳	۱۷۲/۳	۱۸۰/۳	۱۷۰/۸	۱۷۲/۹	۱۷۴/۵	لبنیات و تخم پرندگان	
۱۸۹/۸	۱۹۴/۲	۲۲۱/۲	۲۱۱/۲	۲۱۵/۳	۱۹۱/۴	۱۹۴/۳	۲۰۵/۶	۲۰۳/۴	۲۰۴/۴	۲۰۹/۰	۱۹۳/۸	۲۰۶/۵	۱۹۹/۷	۱۹۶/۳	روغن ها و چربی ها	
۱۸۸/۹	۲۳۴/۶	۲۲۴/۰	۲۱۶/۷	۲۳۶/۸	۲۰۸/۶	۲۰۱/۲	۲۰۷/۶	۱۹۰/۲	۲۱۶/۳	۲۰۷/۸	۲۱۸/۹	۲۰۲/۱	۲۲۶/۰	۲۲۵/۵	میوه ها و خشکبار	
۲۰۳/۴	۲۱۶/۴	۲۱۸/۳	۲۳۳/۷	۲۱۱/۹	۲۱۷/۹	۲۱۱/۵	۲۲۷/۶	۲۱۱/۷	۲۱۹/۶	۲۰۱/۷	۲۲۱/۸	۲۰۹/۴	۲۱۹/۶	۲۰۶/۳	انواع سبزی، حبوب و فرآورده های سبزی	
۱۸۶/۱	۱۸۹/۳	۲۰۲/۵	۱۹۲/۲	۱۹۶/۵	۱۸۰/۴	۲۰۰/۰	۱۹۶/۶	۱۷۹/۵	۱۷۹/۳	۱۹۵/۹	۱۷۶/۵	۱۷۸/۶	۱۸۸/۸	۱۹۱/۱	قند، شکر، مربا، عسل، شکلات و محصولات قنادی	
۳۵۹/۲	۲۳۴/۶	۱۹۴/۳	۱۸۱/۱	۲۰۰/۵	۱۷۱/۴	۲۱۷/۸	۲۱۷/۴	۲۵۹/۸	۲۲۳/۴	۱۸۱/۸	۱۷۲/۶	۲۵۲/۷	۲۰۲/۹	۲۱۴/۴	نمک و ادویه، سس ها و چاشنی ها و ترکیبات خوراکی	
۱۴۲/۶	۱۵۸/۴	۱۷۳/۱	۱۴۳/۰	۱۵۳/۳	۱۵۶/۲	۱۴۵/۱	۱۵۶/۶	۱۵۳/۱	۱۵۵/۱	۱۴۸/۰	۱۵۰/۸	۱۵۱/۱	۱۶۳/۴	۱۸۰/۵	آشامیدنی ها	
۱۶۳/۱	۱۸۴/۷	۱۵۸/۵	۱۷۳/۴	۱۸۳/۹	۱۷۲/۴	۱۶۳/۸	۱۵۶/۹	۱۴۵/۴	۱۴۷/۹	۱۵۷/۰	۱۸۸/۱	۱۵۷/۷	۱۷۰/۱	۱۹۳/۲	۲- دخانیات	
۱۵۰/۹	۱۵۵/۹	۱۵۲/۵	۱۷۵/۹	۱۸۷/۲	۱۵۱/۸	۱۷۰/۵	۱۷۲/۸	۱۶۴/۲	۱۵۳/۲	۱۴۷/۲	۱۴۸/۰	۱۸۱/۳	۱۴۳/۵	۱۵۹/۵	۳- پوشاک و کفش	
۱۸۷/۸	۲۱۶/۹	۲۰۲/۵	۱۸۵/۹	۲۳۳/۰	۱۹۳/۹	۱۷۶/۴	۲۱۴/۶	۲۰۲/۳	۱۹۸/۹	۱۹۸/۰	۱۶۴/۹	۲۳۴/۳	۲۲۱/۸	۲۰۷/۷	۴- مسکن ، آب، برق و گاز و سایر سوخت ها	
۱۸۹/۰	۲۲۵/۳	۲۰۷/۲	۱۸۶/۰	۲۵۴/۴	۱۹۶/۷	۱۷۵/۷	۲۱۷/۵	۲۰۱/۹	۲۰۸/۰	۲۱۶/۰	۱۶۹/۳	۲۴۸/۳	۲۲۶/۷	۲۰۹/۷	اجاره بهای مسکن غیرشخصی	
۱۹۵/۱	۲۲۵/۳	۲۰۷/۰	۱۸۵/۶	۲۴۹/۸	۱۹۶/۷	۱۷۴/۳	۲۲۷/۵	۲۰۱/۸	۲۰۴/۲	۲۱۳/۲	۱۶۹/۱	۲۴۷/۲	۲۲۷/۹	۲۱۱/۹	ارزش اجاری مسکن شخصی	
۲۳۴/۷	۲۵۴/۹	۲۱۷/۳	۲۵۱/۱	۲۲۴/۹	۲۵۷/۶	۲۲۸/۱	۲۱۹/۹	۲۶۲/۰	۲۵۳/۷	۲۳۳/۰	۲۰۵/۶	۲۳۳/۶	۲۶۲/۶	۲۴۰/۷	تعمیرات و خدمات ساختمانی	
۸۰/۸	۱۳۲/۴	۱۵۷/۲	۹۸/۳	۱۲۳/۹	۱۳۱/۳	۱۰۳/۱	۱۱۶/۵	۱۱۶/۵	۹۰/۴	۶۶/۳	۶۷/۸	۱۱۴/۹	۱۲۹/۳	۱۷۰/۳	آب	
۱۱۱/۱	۱۰۹/۷	۱۱۹/۸	۱۱۴/۹	۱۲۱/۵	۱۱۷/۲	۱۳۸/۰	۱۲۰/۴	۱۵۳/۹	۱۱۷/۷	۱۰۲/۱	۱۰۸/۶	۱۲۸/۱	۱۱۴/۴	۱۳۴/۲	برق و گاز و سایر سوخت ها	
۱۶۸/۷	۱۷۲/۱	۱۸۲/۹	۱۸۴/۲	۱۸۲/۷	۱۶۶/۱	۱۶۶/۹	۱۸۴/۷	۱۷۹/۲	۱۷۰/۳	۱۸۳/۴	۱۷۰/۷	۱۷۹/۲	۱۸۳/۸	۱۷۱/۱	۵- اثاث، لوازم و خدمات مورد استفاده درخانه	
۱۹۳/۳	۱۸۱/۰	۱۹۷/۳	۱۸۲/۳	۱۷۹/۱	۱۸۴/۰	۱۸۶/۰	۱۸۷/۰	۲۰۵/۹	۱۸۲/۰	۲۰۳/۳	۲۰۰/۷	۱۸۱/۲	۱۷۹/۳	۲۱۲/۴	۶- بهداشت و درمان	
۱۵۴/۱	۱۶۱/۲	۱۵۸/۹	۱۶۶/۵	۱۵۲/۸	۱۴۱/۵	۱۵۱/۰	۱۵۵/۶	۱۴۷/۶	۱۴۵/۰	۱۶۰/۰	۱۴۲/۱	۱۶۲/۵	۱۷۲/۵	۱۵۲/۰	۷- حمل و نقل	
۹۷/۷	۹۶/۱	۹۷/۸	۹۸/۱	۹۹/۵	۱۰۰/۸	۹۹/۱	۹۹/۱	۹۴/۵	۱۰۱/۴	۱۰۰/۲	۹۵/۶	۱۰۴/۹	۹۷/۴	۹۶/۰	۸- ارتباطات	
۱۴۴/۵	۱۳۶/۵	۱۳۷/۵	۱۲۰/۹	۱۳۰/۷	۱۲۷/۴	۱۳۰/۹	۱۲۹/۱	۱۳۱/۲	۱۲۸/۸	۱۱۹/۴	۱۲۶/۴	۱۲۱/۴	۱۳۷/۶	۱۲۸/۰	۹- تفریح و امور فرهنگی	
۱۸۷/۷	۲۰۲/۱	۱۶۰/۵	۱۶۶/۳	۱۷۰/۱	۱۶۵/۲	۱۷۴/۶	۱۷۹/۱	۱۷۴/۸	۱۷۶/۹	۲۰۶/۹	۱۷۵/۹	۱۷۷/۸	۱۹۶/۸	۱۹۴/۵	۱۰- تحصیل	
۱۸۳/۸	۲۰۴/۰	۱۷۷/۰	۱۸۹/۸	۱۷۶/۱	۲۰۶/۱	۱۹۱/۳	۱۷۶/۲	۱۸۷/۲	۲۰۰/۴	۱۷۸/۹	۱۷۴/۲	۱۸۸/۱	۱۸۳/۸	۱۸۵/۸	۱۱- رستوران و هتل	
۱۸۷/۰	۲۰۷/۲	۱۸۷/۷	۱۸۹/۵	۱۹۷/۱	۱۷۲/۸	۱۹۱/۴	۱۸۵/۶	۲۱۴/۹	۱۸۶/۱	۲۲۱/۶	۱۷۶/۲	۱۹۵/۲	۲۱۲/۸	۲۰۱/۴	۱۲- کالاهای و خدمات متفرقه	
گروه های اختصاصی :																
۱۶۹/۰	۱۷۷/۰	۱۸۰/۵	۱۸۳/۸	۱۷۹/۹	۱۷۶/۶	۱۷۹/۲	۱۸۱/۴	۱۷۲/۳	۱۷۰/۶	۱۷۳/۹	۱۶۹/۱	۱۷۵/۶	۱۸۱/۳	۱۷۶/۳	۱- کالا	
۱۹۲/۹	۲۱۴/۰	۱۹۷/۱	۱۸۷/۵	۲۲۴/۱	۱۹۰/۸	۱۷۹/۷	۲۰۴/۲	۲۰۲/۰	۱۹۷/۴	۲۰۷/۲	۱۷۴/۶	۲۲۷/۰	۲۱۵/۶	۲۰۵/۱	۲- خدمت	
۱۸۷/۸	۲۱۶/۹	۲۰۲/۵	۱۸۵/۹	۲۳۳/۰	۱۹۳/۹	۱۷۶/۴	۲۱۴/۶	۲۰۲/۳	۱۹۸/۹	۱۹۸/۰	۱۶۴/۹	۲۳۴/۳	۲۲۱/۸	۲۰۷/۷	۳- مسکن ، آب، برق و گاز و سایر سوخت ها	