



بانک مرکزی جمهوری اسلامی ایران
مدیریت کل آمارهای اقتصادی
اداره آمار اقتصادی
دایره شاخص بهای تولیدکننده

شاخص بهای تولیدکننده در ایران

تیر ماه ۱۳۸۸

(۱۰۰ = ۱۳۸۳)

«نقل مطالب فقط با ذکر ماخذ مجاز است»


شهریور ماه ۱۳۸۸


www.cbi.ir


بسمه تعالی

درصد تغییر شاخص کل بهای تولید کننده در ایران

($100 = 1383$)

افزایش 

ثابت 

کاهش 

خرداد ماه ۱۳۸۸ نسبت به



ماه قبل

۱/۲

تیر ماه ۱۳۸۸ نسبت به



ماه قبل

۱/۶

خرداد ماه ۱۳۸۸ نسبت به



ماه مشابه سال قبل

۹/۹

تیر ماه ۱۳۸۸ نسبت به



ماه مشابه سال قبل

۸/۰

سه ماه اول سال ۱۳۸۸ نسبت به



دوره مشابه سال قبل

۱۱/۰

چهار ماه اول سال ۱۳۸۸ نسبت به



دوره مشابه سال قبل

۱۰/۲

دوازده ماه منتهی به تیر ماه ۱۳۸۸ نسبت به






دوازده ماه منتهی به تیر ماه ۱۳۸۷

۱۷/۱

خلاصه نتایج شاخص بهای تولید کننده در ایران

تیر ماه ۱۳۸۸

(۱۳۸۳=۱۰۰)

افزایش 
ثابت 
کاهش 

درصد تغییر نسبت به

ماه مشابه سال قبل

ماه قبل

گروه‌های اصلی

ماه مشابه سال قبل	ماه قبل	گروه‌های اصلی
۸/۰ 	۱/۶ 	شاخص کل
		گروه‌های اصلی :
۲۳/۳ 	۱/۹ 	۱- کشاورزی، شکار و جنگلداری
۳۰/۱ 	۲/۷ 	۲- ماهیگیری
۰/۹ 	۱/۵ 	۳- ساخت (صنعت)
۱۶/۶ 	۱/۲ 	۴- هتل و رستوران
۷/۸ 	۱/۳ 	۵- حمل و نقل، انبارداری و ارتباطات
۱۶/۸ 	۰/۳ 	۶- آموزش
۱۶/۱ 	۲/۵ 	۷- بهداشت و مددکاری اجتماعی
۲۵/۶ 	۱/۸ 	۸- سایر فعالیت‌های خدمات عمومی، اجتماعی و شخصی
		گروه‌های اختصاصی :
۲۳/۵ 	۱/۹ 	۱- کشاورزی، شکار، جنگلداری و ماهیگیری
۰/۹ 	۱/۵ 	۲- ساخت (صنعت)
۱۱/۵ 	۱/۵ 	۳- خدمات

توضیحاتی در مورد تجدید نظر شاخص بهای تولیدکننده

سال پایه ۱۳۸۳

شاخص‌های قیمت از جمله شاخص‌های اقتصادی هستند که برای ارزیابی تغییر در سطح عمومی قیمت‌ها در مقاطع مختلف تولید و توزیع کالاها و خدمات محاسبه و منتشر می‌گردند. از آنجا که اجرای سیاست‌های کلان اقتصادی و اجتماعی در کشور موجب تغییر وضعیت اقتصادی می‌گردد، لذا حفظ دقت و صحت شاخص‌های مذکور مستلزم بهنگام نمودن چارچوب‌های آماری مورد استفاده در تهیه آنها می‌باشد. از این جهت مدیریت کل آمارهای اقتصادی بانک مرکزی جمهوری اسلامی ایران براساس وظایف محوله، در فواصل زمانی معین نسبت به تجدیدنظر در چارچوب‌های آماری کلیه طرح‌های اجرایی اقدام می‌نماید. در این راستا در سال ۱۳۸۳ آخرین تجدیدنظر در سال پایه شاخص‌های اقتصادی صورت گرفت. در این سال هم زمان با سایر شاخص‌های قیمت، در چارچوب آماری شاخص بهای تولیدکننده، که سوابق تولید و تجدیدنظر آن به ترتیب به سال‌های ۱۳۶۹ و ۱۳۷۶ بازمی‌گردد، نیز مجدداً تجدیدنظر صورت گرفت و بر اساس بررسی‌های میدانی انجام شده طی یک طرح وسیع آمارگیری، نتایج حاصل از عملکرد تولید در سال ۱۳۸۳ از بخش‌های اقتصادی مختلف در کشور جمع‌آوری گردید و اطلاعات بدست آمده از جنبه‌های مختلف اقتصادی و آماری مورد بررسی و مقایسه قرار گرفت. بدین ترتیب داده‌های موردنیاز جهت تجدیدنظر اساسی در شاخص مذکور فراهم گردید. لازم به ذکر است این شاخص در ایران، بر اساس فرمول لاسپیترز محاسبه می‌شود و گزارش آن ماهانه به دو زبان فارسی و انگلیسی منتشر می‌گردد.

حاصل این بررسی تعیین سبدهی مشتمل بر ۷۵۱ قلم کالا و خدمت بود که این اقلام طبق طبقه‌بندی *ISIC** ویرایش ۳/۱ در ۸ گروه اصلی طبقه‌بندی شدند. طبق طبقه‌بندی *ISIC* (طبقه‌بندی استاندارد

* International Standard Industrial Classification of all Economic Activities

بین‌المللی کلیه فعالیت‌های اقتصادی) اقلام در گروه‌های فرعی، حداکثر تا سطح چهار رقم کد گذاری و طبقه‌بندی می‌گردند. در این تجدیدنظر به اقتضای تقسیم‌بندی‌های فعالیتی در اقتصاد ایران، بعضی از رشته فعالیت‌ها، در گروه‌های فرعی‌تر و در سطح ۵ رقم کد گذاری شده است. بنابراین در این تجدیدنظر جزئی‌ترین گروه‌بندی به کد پنج رقمی مربوط می‌شود.

در تجدیدنظر سال ۱۳۸۳ چند گروه اصلی (طبق گروه‌بندی ISIC ویرایش ۳/۱) از مجموع گروه‌های اصلی مشمول شاخص بهای تولیدکننده در ایران حذف گردید. این گروه‌ها عبارت از "مواد معدنی"، "تأمین برق، گاز و آب"، "تعمیر وسایل نقلیه موتوری"، "واسطه‌گری‌های مالی" و "مستغلات، اجاره و فعالیت‌های کار و کسب" می‌باشد. به علل حذف برخی از این گروه‌ها به صورت خلاصه اشاره می‌گردد.

- در سال‌های اخیر قیمت‌گیری از اقلام گروه "مواد معدنی" با مشکلاتی در قیمت‌گیری سر معادن مواجه گردید. همچنین عدم وجود اطلاعات دقیق از کیفیت محصولات مواد معدنی که در دوره‌های متوالی از معادن کشور استخراج می‌گردند و قابلیت مقایسه اقلام در دو دوره متوالی را سلب می‌نماید نیز از مشکلاتی بود که باعث شد اقلام این گروه از شمول اقلام مشمول شاخص حذف گردند. از طرف دیگر سهم عمده‌ای از مواد معدنی در کشور ما صادر می‌گردد و تفکیک قیمت صادراتی این اقلام با قیمت مصرف داخلی نیز قیمت‌گیری از این اقلام را با مشکل مواجه می‌نماید.

- پیچیدگی در محاسبه قیمت عوامل موثر بر انرژی (برق، آب و گاز) نظیر نوع مصرف، ولتاژ، زمان مصرف و مقدار آن از یک سو و عدم وجود اطلاعات دقیق درخصوص هر یک از عوامل مذکور از سوی دیگر، موجب عدم امکان محاسبه دقیق قیمت تولیدکننده برای گروه تامین برق، آب و گاز می‌باشد، ضمن آنکه استفاده از تغییرات جزئی تعرفه بهای انرژی بیان‌گر تغییرات شاخص گروه مزبور نبوده و لذا اطلاع زیادی در اختیار استفاده‌کنندگان این شاخص قرار نمی‌داد. بنابراین در این دوره از تجدیدنظر در شاخص بهای تولیدکننده، گروه مذکور نیز حذف گردید.

- حذف گروه "واسطه گری‌های مالی" در تجدیدنظر اخیر به علت عدم امکان قیمت‌گیری صحیح از ارقام خدمات بانکی، کارگزاری بورس و بیمه که از ارقام مهم این گروه می‌باشند بوده است. در کشور ما نرخ‌های مرجع مورد استناد در تعیین هزینه خدمات بانکی، خدمات کارگزاری بورس در بازار سرمایه و تعیین تعرفه‌های حق بیمه به صورت کنترل شده تعیین، اعلام و مورد عمل قرار می‌گیرد. این نرخ‌ها با قیمت هزینه واقعی پول که در بازار معاملات تعیین می‌گردد متفاوت است و بنابراین نتیجه محاسبه شاخص‌های قیمت این ارقام با استفاده از نرخ‌های مرجع مورد عمل، که معمولاً ثابت بوده و کمتر دستخوش تغییر می‌گردد، دارای دقت کافی نمی‌باشد.

قابل ذکر است که شاخص بهای تولیدکننده دارای محدودیت‌هایی نظیر عدم پوشش کامل و محاسبه شاخص بر اساس ستانده ناخالص^۱ می‌باشد ولی به جهت حفظ سری زمانی و امکان مقایسه روند آن، عدد شاخص کل تهیه و منتشر گردیده است.

۱- Gross

شاخص بهای تولید کننده در ایران

تیر ماه ۱۳۸۸

(۱۳۸۳ = ۱۰۰)

شاخص بهای تولید کننده در ایران در تیر ماه ۱۳۸۸ به عدد ۱۷۸/۸ رسید که نسبت به ماه قبل معادل ۱/۶ درصد و نسبت به ماه مشابه سال گذشته برابر ۸/۰ درصد افزایش داشته است (جداول شماره ۱ و ۴).

شاخص مذکور، طی چهار ماه اول سال جاری به میزان ۱۰/۲ درصد نسبت به دوره مشابه سال قبل افزایش یافت (جدول شماره ۴).

شاخص بهای تولید کننده در ایران، در دوازده ماه منتهی به تیر ماه ۱۳۸۸ نسبت به دوازده ماه منتهی به تیر ماه ۱۳۸۷ معادل ۱۷/۱ درصد افزایش نشان می‌دهد (جدول شماره ۴).

در ماه مورد گزارش، بالا رفتن شاخص بهای اقلام و گروه‌هایی نظیر سیب‌زمینی، میوه‌های هسته‌دار، میوه‌های دانه‌ریز، گاو و گاومیش، مرغ، تخم‌مرغ، ماهی آب‌های جنوب، الیاف اکریلیک، فرش دستبافت داخلی، برش‌های نفتی، انواع قیر، پنتان صادراتی، پلاستیک مصنوعی مصرف داخلی، ساخت آهن و فولاد اساسی، محصولات مسی، محصولات آلومینیوم، کابل مخابراتی، سرنگ و سوزن، ست خون و سرم، مبلمان، حمل و نقل زمینی بار (بر اساس بررسی سه‌ماهه اول سال ۱۳۸۸)، شهریه کلاس‌های تقویتی، بهداشت و مددکاری اجتماعی و سایر فعالیت‌های خدمات عمومی، اجتماعی و شخصی بیشترین اثر را در افزایش شاخص بهای تولیدکننده نسبت به ماه قبل داشت. ضمناً در این ماه، شاخص بهای برخی از

اقلام و گروه‌ها مانند گندم دیم، انواع جو، یونجه، پیاز، سبزی‌های بوته‌ای، تولید شیر، پنیر پاستوریزه، کنجاله سویا، مولد بخار (دیگ بخار) غیر از سیستم حرارت مرکزی و ژنراتور پایین آمد.

گروه‌های اختصاصی

۱- کشاورزی، شکار، جنگلداری و ماهیگیری

در تیر ماه ۱۳۸۸، شاخص بهای گروه کشاورزی، شکار، جنگلداری و ماهیگیری به میزان ۱/۹ درصد نسبت به ماه قبل افزایش یافت که بیشتر ناشی از بالا رفتن شاخص بهای اقلام و گروه‌هایی مانند سیب‌زمینی برابر ۶/۸ درصد، میوه‌های هسته‌دار ۴۰/۲ درصد، میوه‌های دانه‌ریز ۲۱/۱ درصد، گاو و گاو میش ۵/۹ درصد، مرغ ۴/۱ درصد، تخم‌مرغ ۲/۰ درصد و ماهی آب‌های جنوب ۴/۵ درصد بود. در این گروه، شاخص بهای گندم دیم معادل ۸/۳ درصد، انواع جو ۲۱/۳ درصد الی ۴۰/۶ درصد، یونجه ۱/۹ درصد، پیاز ۱۲/۵ درصد، سبزی‌های بوته‌ای ۴/۰ درصد و تولید شیر ۲/۳ درصد کاهش یافت.

شاخص بهای گروه مذکور، به میزان ۲۳/۵ درصد از عدد شاخص ماه مشابه سال گذشته بالاتر بوده است (جداول شماره ۱ و ۴).

۲- ساخت (صنعت)

در ماه مورد گزارش، افزایش شاخص بهای برخی از اقلام و گروه‌ها مانند الیاف اکریلیک برابر ۹/۸ درصد، فرش دستبافت داخلی ۲۴/۰ درصد، برش‌های نفتی ۱۷/۱ درصد، انواع قیر ۱/۵ درصد، پنتان صادراتی ۴/۸ درصد، پلاستیک مصنوعی مصرف داخلی ۴/۲ درصد، ساخت آهن و فولاد اساسی ۳/۹ درصد، محصولات مسی ۳/۶ درصد، محصولات آلومینیوم ۷/۲ درصد، کابل مخابراتی ۶/۳ درصد، سرنگ و سوزن ۱۶/۷ درصد، ست خون و سرم ۲۱/۳ درصد و مبلمان ۸/۳ درصد موجب گریدید تا شاخص بهای گروه ساخت (صنعت) معادل ۱/۵ درصد نسبت به ماه قبل افزایش نشان دهد. در این گروه، شاخص

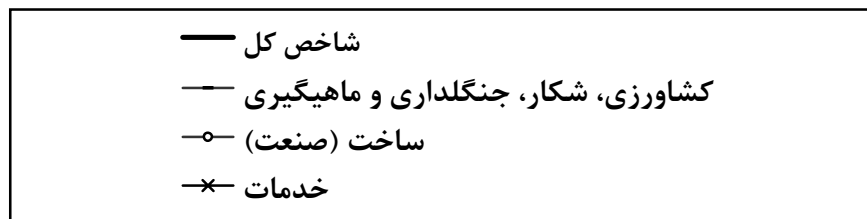
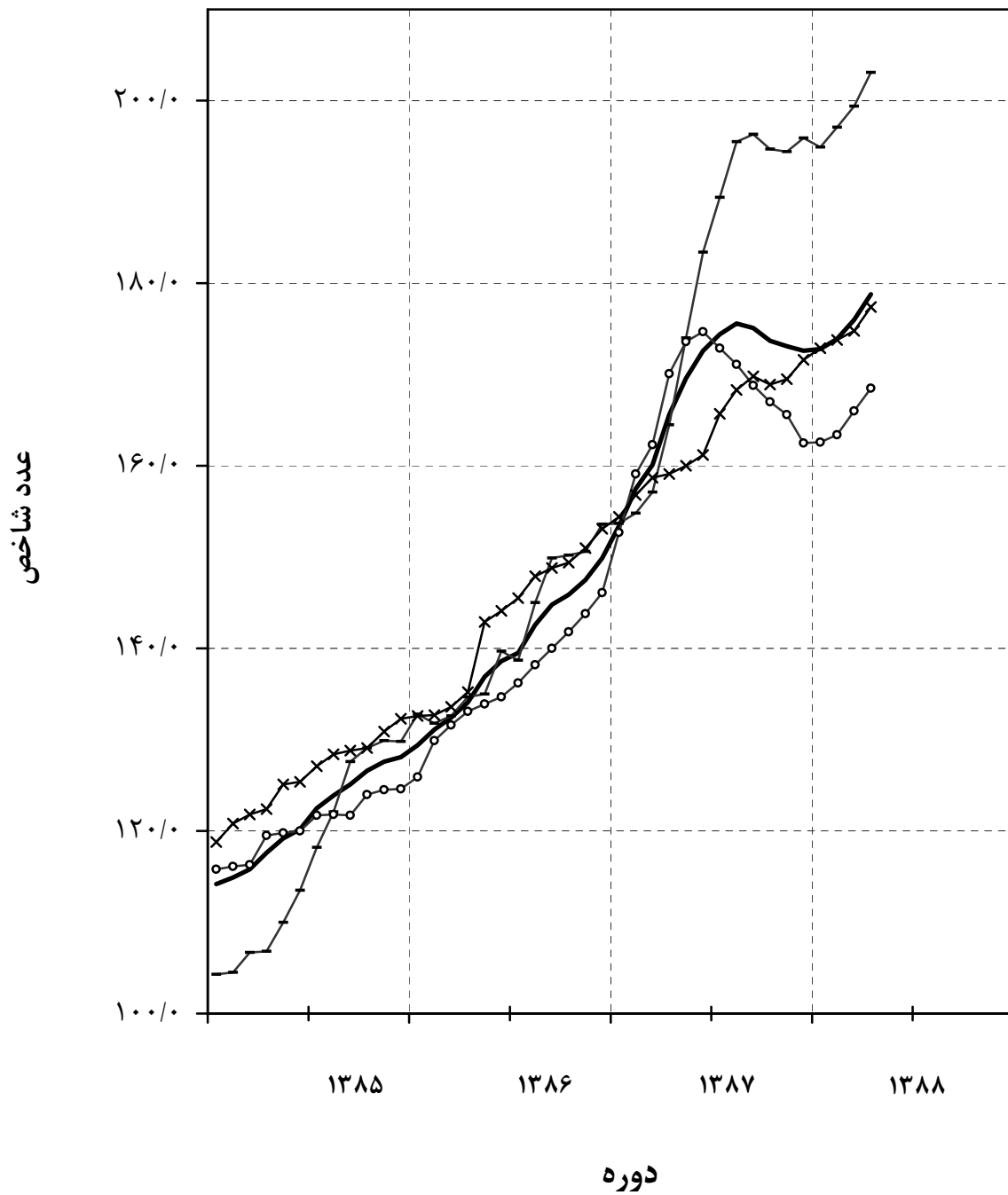
بهای تعدادی از اقلام و گروه‌ها مانند پنیر پاستوریزه به‌میزان $4/5$ درصد، کنجاله سویا $8/1$ درصد، مولد بخار (دیگ بخار) غیر از سیستم حرارت مرکزی $31/2$ درصد و ژنراتور $14/8$ درصد پایین آمد. شاخص بهای گروه مزبور، در مقایسه با ماه مشابه سال قبل برابر $0/9$ درصد کاهش یافت (جدول شماره ۱ و ۴).

۳- خدمات

در ماه مورد بررسی، شاخص بهای گروه اختصاصی خدمات نسبت به ماه قبل معادل $1/5$ درصد بالا رفت که بیشتر به سبب افزایش شاخص بهای اقلام و گروه‌های حمل و نقل زمینی بار به‌میزان $1/8$ درصد، شهریه کلاس‌های تقویتی $2/1$ درصد، بهداشت و مددکاری اجتماعی $2/5$ درصد و سایر فعالیت‌های خدمات عمومی، اجتماعی و شخصی $1/8$ درصد بود. شاخص بهای این گروه، برابر $11/5$ درصد نسبت به ماه مشابه سال گذشته بالا رفت (جدول شماره ۱ و ۴).

شاخص بهای تولید کننده در ایران

(۱۳۸۳ = ۱۰۰)



جدول شماره ۱
شاخص بهای تولید کننده در ایران

اعداد شاخص و درصد تغییر آنها

تیر ماه ۱۳۸۸

(۱۳۸۳=۱۰۰)

درصد تغییر				عدد شاخص	ضریب	گروه
تیر ماه ۱۳۸۷ نسبت به		تیر ماه ۱۳۸۸ نسبت به				
ماه قبل	ماه مشابه سال قبل	ماه قبل	ماه مشابه سال قبل	تیر ماه ۱۳۸۸	سال پایه	
۲۳/۴	۳/۴	۸/۰	۱/۶	۱۷۸/۸	۱۰۰/۰۰	شاخص کل
						گروه های اصلی و منتخب فرعی*:
۲۲/۴	۴/۷	۲۳/۳	۱/۹	۲۰۳/۱	۲۱/۳۵	۱- کشاورزی، شکار و جنگلداری
۲۵/۱	۶/۶	۲۷/۲	۲/۰	۲۱۵/۴	۱۵/۵۳	کاشت محصولات زراعی، سبزی کاری، باغبانی و خزانه ای
۳۴/۰	۱۵/۱	۱۶/۰	-۳/۴	۱۹۶/۸	۷/۶۵	کاشت غلات و سایر محصولات زراعی طبقه بندی نشده در جای دیگر
۴۳/۵	۲۲/۱	۱۰/۸	-۵/۲	۱۹۵/۷	۴/۸۵	غلات
۲۸/۴	۵/۴	۳۰/۴	-۰/۸	۲۲۰/۵	۱/۲۵	نیاتات علوفه ای
۹/۶	۰/۲	۲۱/۵	۰/۳	۱۵۴/۰	۱/۱۸	گیاهان صنعتی
۱۳/۹	۵/۲	۲۲/۷	۰/۱	۲۶۶/۹	-۰/۳۷	حبوب
۱۹/۹	-۱/۱	۱۵/۲	-۲/۳	۲۱۸/۹	۲/۴۷	کاشت سبزی ها و محصولات باغبانی به منظور تولید محصولات خاص و محصولات خزانه ای
۲۲/۳	-۱/۱	۴۰/۲	-۳/۳	۱۹۳/۸	۰/۹۴	محصولات جالبی
-۱۳/۹	-۶/۴	-۱۱/۵	-۰/۶	۱۷۷/۴	۰/۷۵	سبزی های ریشه ای
۴۴/۴	۶/۸	۱۶/۱	-۴/۰	۲۳۸/۸	۰/۵۷	سبزی های بوته ای
۲۸/۶	-۴/۳	-۲۰/۹	-۱/۳	۱۲۸/۸	۰/۱۳	سبزی های برگی
۲۷۸/۹	۰/۰	۴۳/۱	۰/۰	۸۵۱/۴	۰/۰۹	محصولات خاص
۱۶/۲	-۰/۲	۵۰/۵	۱۱/۳	۲۴۰/۱	۵/۴۰	پرورش میوه، دانه های آجیلی، محصولات آشامیدنی و ادویه ای
۵/۲	-۲/۳	۱۴/۰	۰/۰	۲۲۰/۰	۱/۸۱	میوه های نیمه گرمسیری
۳۶/۲	۴/۴	۴۳/۳	۱۱/۵	۲۰۴/۸	۱/۳۴	میوه های دانه دار
۱۵/۸	-۱۳/۳	۱۰۵/۲	۴۰/۲	۱۸۵/۳	۰/۸۸	میوه های هسته دار
۱۲/۷	۰/۲	۱۳/۸	۰/۰	۱۷۶/۶	۰/۷۷	میوه های خشک (آجیلی)
۲۹/۰	۹/۱	۱۶۶/۴	۲/۱	۵۳۵/۸	۰/۶۱	میوه های دانه ریز
۱۴/۸	-۰/۵	۱۱/۹	۱/۳	۱۷۰/۳	۵/۸۲	پرورش حیوانات
۶/۱	-۱/۱	۲۴/۱	۳/۵	۱۸۱/۸	۲/۱۶	پرورش گاو، گوسفند و بز
۲۲/۱	-۵/۱	۱۵/۶	-۲/۳	۱۸۴/۰	۱/۸۶	تولید شیر
۶/۱	۱۱/۶	-۴/۷	۴/۱	۱۳۴/۸	۱/۱۳	پرورش طیور
۴۰/۷	-۱/۳	-۸/۳	۱/۴	۱۵۵/۰	۰/۶۷	تولید سایر فرآورده های دامی
۱۳/۱	۳/۶	۳۰/۱	۲/۷	۲۰۳/۸	۰/۶۳	۲- ماهیگیری
۱۶/۵	۵/۷	۱۸/۴	۴/۵	۲۲۱/۰	۰/۳۵	ماهی آب های جنوب
۱۹/۷	۰/۰	۵۲/۳	۰/۰	۱۲۲/۳	۰/۰۶	ماهی آب های شمال
۵/۱	۰/۰	۵۳/۴	۰/۰	۱۹۸/۸	۰/۲۲	آبزی پروری
۲۷/۸	۴/۸	-۰/۹	۱/۵	۱۶۸/۵	۴۸/۰۶	۳- ساخت (صنعت)
۲۵/۲	۲/۷	۷/۹	-۱/۶	۱۷۵/۰	۵/۸۴	ساخت محصولات غذایی و انواع آشامیدنی ها
۲۲/۵	۰/۹	۳/۴	-۱/۲	۱۶۰/۵	۱/۸۳	تولید، عمل آوری و حفاظت گوشت، ماهی، میوه، سبزیجات، روغن ها و چربی ها از فساد
۲۳/۷	۱۰/۵	-۱/۰	-۱/۵	۱۴۶/۴	۰/۸۹	ساخت محصولات لبنی

* - در برخی از گروه ها تمامی زیرگروه های مربوط ذکر نگردیده است، لذا جمع ضرایب اهمیت زیرگروه ها با ضریب اهمیت گروه اندکی تفاوت دارد.

درصد تغییر				عدد شاخص	ضریب اهمیت	گروه
تیر ماه ۱۳۸۷ نسبت به		تیر ماه ۱۳۸۸ نسبت به				
ماه قبل	ماه مشابه سال قبل	ماه قبل	ماه مشابه سال قبل			
۴۸/۳	۲/۷	۱۶/۰	-۴/۴	۲۴۳/۴	۱/۰۲	ساخت محصولات از دانه‌های آسیاب شده، نشاسته، محصولات نشاسته‌ای و غذاهای آماده برای حیوانات
۱۳/۱	۱/۶	۹/۳	۰/۲	۱۶۴/۲	۱/۵۱	ساخت سایر محصولات غذایی
۲۳/۱	۰/۰	۱۲/۰	-۰/۲	۱۷۱/۴	۰/۵۹	ساخت انواع آشامیدنی‌ها
۴/۸	۰/۰	۳/۱	۱/۱	۱۱۲/۴	۰/۱۵	ساخت محصولات از توتون و تنباکو
۲۲/۷	۰/۶	۴/۱	۷/۲	۱۶۶/۹	۱/۹۷	ساخت منسوجات
۱۰/۷	۰/۴	-۰/۶	۲/۴	۱۳۴/۴	۱/۱۱	ریسندگی، بافندگی و تکمیل منسوجات
۳۶/۴	۰/۷	۸/۳	۱۱/۸	۲۱۰/۲	۰/۸۳	ساخت سایر منسوجات
۲۲/۴	۲/۴	۱۲/۵	۰/۵	۱۷۵/۴	۰/۰۲	ساخت انواع پارچه و کالای کشباف و قلاب‌باف
۵/۷	۰/۳	۱۰/۰	۱/۰	۱۵۹/۱	۰/۰۸	ساخت پوشاک، عمل آوردن و رنگ کردن پوست خردار
۱۹/۴	۱/۸	۷/۸	۰/۴	۱۸۰/۰	۰/۱۹	دباغی و پرداخت چرم، ساخت چمدان، کیف دستی، زین، براق و انواع پایپوش
۲۱/۵	۱/۱	-۲/۲	۰/۵	۱۴۸/۵	۰/۱۳	ساخت چوب، محصولات چوب و چوب پنبه به استثنای مبلمان و ساخت کالا از نی و مواد حصیربافی
۳۸/۴	۲/۶	-۱۲/۳	۰/۱	۱۶۶/۰	۰/۵۴	ساخت کاغذ و محصولات کاغذی
۱۷/۸	۱/۴	۴۲/۱	۴/۳	۲۰۸/۴	۵/۶۰	ساخت کک و فرآورده‌های حاصل از تصفیه نفت
۶۰/۸	۸/۲	-۱۸/۵	۲/۱	۱۷۵/۰	۴/۷۸	ساخت موادشیمیایی و محصولات شیمیایی
۱۱/۷	۱/۲	۱۰/۹	-۰/۴	۱۹۸/۷	۱/۲۴	ساخت محصولات از لاستیک و پلاستیک
۲۶/۵	۱۶/۰	۸/۴	۰/۰	۱۶۶/۲	۳/۰۲	ساخت سایر محصولات کانی غیرفلزی
۵۱/۳	۱۱/۵	-۲۴/۰	۳/۹	۱۸۴/۶	۶/۸۴	ساخت فلزات اساسی
۲۱/۸	۳/۸	-۴/۶	-۱/۷	۱۹۹/۸	۰/۷۳	ساخت محصولات فلزی فابریکی بجز ماشین آلات و تجهیزات
۲۸/۴	۰/۴	۳/۵	۰/۰	۱۷۵/۵	۰/۲۴	ساخت ماشین آلات استخراج معدن و ساختمان
-۱/۰	۰/۰	-۷/۹	۰/۰	۹۹/۲	۰/۴۱	ساخت رادیو، تلویزیون و دستگاه‌ها و وسایل ارتباطی
۱۱/۰	۲/۰	۲۱/۴	۶/۵	۱۸۰/۵	۰/۱۰	ساخت ابزار پزشکی، ابزار اپتیکی، ابزار دقیق، ساعت‌های مچی و انواع دیگر ساعت
۹/۹	-۰/۴	۲/۲	۰/۰	۱۲۷/۵	۹/۱۷	ساخت وسایل نقلیه موتوری
۳۳/۴	۰/۰	-۱۱/۲	۰/۰	۱۱۸/۴	۰/۳۰	ساخت سایر تجهیزات حمل و نقل
۳۱/۷	۱/۸	۱۶/۶	۱/۲	۲۱۸/۹	۰/۸۸	۴- هتل و رستوران
۳۶/۳	۱/۷	۱۹/۴	۱/۰	۲۴۳/۰	۰/۲۶	هتل و مهمانپذیر
۲۹/۷	۱/۹	۱۵/۲	۱/۳	۲۰۸/۷	۰/۶۲	رستوران و بوفه
۱۴/۰	-۱/۰	۷/۸	۱/۳	۱۵۷/۱	۲۱/۰۴	۵- حمل و نقل، انبارداری و ارتباطات
۱۵/۸	-۱/۲	۷/۳	۱/۵	۱۶۳/۹	۱۷/۵۷	حمل و نقل زمینی
۸/۸	۰/۰	۲۵/۸	۰/۱	۱۶۷/۳	۱/۰۳	حمل و نقل هوایی
۰/۵	۰/۰	۲/۹	۰/۰	۱۰۳/۹	۲/۴۲	پست و مخابرات
۱۳/۳	۰/۳	۱۶/۸	۰/۳	۲۰۵/۵	۲/۴۳	۶- آموزش
۲۵/۱	۳/۹	۱۶/۱	۲/۵	۲۲۷/۱	۳/۹۵	۷- بهداشت و مددکاری اجتماعی
۳۲/۵	۲/۸	۲۵/۶	۱/۸	۲۵۲/۲	۱/۶۶	۸- سایر فعالیت‌های خدمات عمومی، اجتماعی و شخصی
گروه‌های اختصاصی:						
۲۲/۱	۴/۷	۲۳/۵	۱/۹	۲۰۳/۱	۲۱/۹۸	۱- کشاورزی، شکار، جنگلداری و ماهیگیری
۲۷/۸	۴/۸	-۰/۹	۱/۵	۱۶۸/۵	۴۸/۰۶	۲- ساخت (صنعت)
۱۷/۳	۰/۳	۱۱/۵	۱/۵	۱۷۷/۴	۲۹/۹۶	۳- خدمات

جدول شماره ۲
شاخص بهای تولید کننده در ایران
اعداد شاخص کل، گروه‌های اصلی و اختصاصی
(۱۳۸۳=۱۰۰)

گروه	شاخص کل	گروه‌های اصلی										
		کشاورزی، شکار و جنگلداری	ماهیگیری	ساخت (صنعت)	هتل و رستوران	حمل و نقل، انبارداری و ارتباطات	آموزش	بهداشت و مددکاری اجتماعی	سایر فعالیت‌های خدمات عمومی، اجتماعی و شخصی	کشاورزی، شکار، جنگلداری و ماهیگیری	ساخت* (صنعت)	خدمات
۱۳۷۶	۳۴/۷	۳۳/۵	۲۹/۹	۴۰/۳	۲۹/۸	۳۲/۸	۲۴/۴	۲۸/۵	۲۸/۰	۳۳/۴	۴۰/۱	۲۹/۰
۱۳۷۷	۴۱/۲	۴۱/۱	۳۸/۳	۴۷/۱	۳۷/۴	۳۷/۸	۲۶/۹	۳۵/۰	۳۳/۰	۴۱/۰	۴۷/۲	۳۴/۰
۱۳۷۸	۵۰/۶	۵۱/۱	۴۵/۶	۵۸/۷	۴۶/۷	۴۵/۳	۳۲/۲	۴۳/۸	۳۹/۷	۵۱/۰	۵۸/۷	۴۰/۵
۱۳۷۹	۵۸/۸	۶۰/۳	۵۷/۱	۶۷/۹	۵۵/۱	۴۹/۹	۴۱/۲	۵۲/۴	۴۷/۸	۶۰/۲	۶۷/۸	۴۶/۹
۱۳۸۰	۶۵/۳	۶۵/۳	۶۳/۴	۷۱/۴	۶۲/۵	۶۱/۸	۵۴/۷	۶۰/۹	۶۰/۵	۶۵/۲	۷۱/۴	۵۷/۸
۱۳۸۱	۷۴/۰	۷۳/۲	۷۸/۰	۷۸/۸	۷۳/۴	۷۳/۲	۶۷/۳	۷۱/۶	۶۷/۷	۷۳/۳	۷۸/۵	۶۹/۰
۱۳۸۲	۸۵/۶	۸۴/۸	۸۱/۶	۸۷/۲	۸۶/۲	۸۷/۶	۸۱/۴	۸۴/۲	۸۴/۷	۸۴/۸	۸۷/۱	۸۴/۳
۱۳۸۳	۱۰۰/۰	۱۰۰/۰	۱۰۰/۰	۱۰۰/۰	۱۰۰/۰	۱۰۰/۰	۱۰۰/۰	۱۰۰/۰	۱۰۰/۰	۱۰۰/۰	۱۰۰/۰	۱۰۰/۰
۱۳۸۴	۱۰۸/۸	۱۰۳/۲	۱۱۵/۷	۱۰۸/۲	۱۱۲/۱	۱۱۱/۹	۱۱۸/۷	۱۱۸/۶	۱۱۵/۱	۱۰۳/۶	۱۰۸/۲	۱۱۳/۵
۱۳۸۵	۱۲۱/۴	۱۱۶/۶	۱۲۷/۳	۱۲۰/۵	۱۲۵/۳	۱۲۱/۵	۱۴۳/۴	۱۳۶/۹	۱۳۲/۶	۱۱۶/۹	۱۲۰/۵	۱۲۶/۰
۱۳۸۶	۱۳۹/۵	۱۴۱/۲	۱۴۲/۴	۱۳۶/۳	۱۴۸/۰	۱۳۶/۲	۱۶۳/۵	۱۶۲/۹	۱۵۸/۱	۱۴۱/۲	۱۳۶/۳	۱۴۳/۵
۱۳۸۷	۱۶۸/۶	۱۷۹/۷	۱۷۳/۳	۱۶۶/۷	۱۹۲/۱	۱۴۹/۱	۱۸۷/۵	۲۰۱/۲	۲۰۹/۷	۱۷۹/۵	۱۶۶/۷	۱۶۳/۷
۱۳۸۷												
تیر	۱۶۵/۶	۱۶۴/۷	۱۵۶/۶	۱۷۰/۱	۱۸۷/۸	۱۴۵/۸	۱۷۵/۹	۱۹۵/۶	۲۰۰/۸	۱۶۴/۵	۱۷۰/۱	۱۵۹/۱
مرداد	۱۶۹/۶	۱۷۴/۲	۱۶۵/۶	۱۷۳/۶	۱۸۹/۹	۱۴۵/۹	۱۷۷/۰	۱۹۹/۳	۲۰۴/۷	۱۷۴/۰	۱۷۳/۶	۱۶۰/۰
شهریور	۱۷۲/۶	۱۸۳/۶	۱۷۷/۵	۱۷۴/۷	۱۹۱/۰	۱۴۶/۳	۱۷۹/۵	۲۰۳/۰	۲۰۸/۱	۱۸۳/۴	۱۷۴/۷	۱۶۱/۲
مهر	۱۷۴/۴	۱۸۹/۷	۱۷۹/۷	۱۷۲/۹	۱۹۴/۱	۱۵۰/۲	۱۸۷/۱	۲۰۷/۵	۲۱۵/۴	۱۸۹/۴	۱۷۲/۹	۱۶۵/۶
آبان	۱۷۵/۶	۱۹۵/۹	۱۸۰/۳	۱۷۱/۱	۱۹۷/۳	۱۵۲/۷	۱۹۲/۶	۲۰۹/۳	۲۱۸/۰	۱۹۵/۵	۱۷۱/۱	۱۶۸/۳
آذر	۱۷۵/۱	۱۹۶/۴	۱۹۱/۸	۱۶۸/۸	۱۹۹/۸	۱۵۲/۹	۲۰۲/۹	۲۱۱/۳	۲۲۰/۰	۱۹۶/۳	۱۶۸/۸	۱۶۹/۸
دی	۱۷۳/۷	۱۹۴/۸	۱۹۰/۵	۱۶۷/۰	۲۰۱/۷	۱۵۱/۳	۲۰۳/۰	۲۱۲/۳	۲۲۲/۰	۱۹۴/۷	۱۶۷/۰	۱۶۸/۹
بهمن	۱۷۳/۱	۱۹۴/۵	۱۹۱/۲	۱۶۵/۶	۲۰۲/۶	۱۵۱/۶	۲۰۳/۴	۲۱۳/۲	۲۲۵/۸	۱۹۴/۴	۱۶۵/۶	۱۶۹/۵
اسفند	۱۷۲/۶	۱۹۶/۳	۱۸۳/۷	۱۶۲/۵	۲۰۵/۱	۱۵۳/۷	۲۰۳/۶	۲۱۵/۲	۲۲۹/۸	۱۹۵/۹	۱۶۲/۵	۱۷۱/۶
۱۳۸۸												
فروردین	۱۷۲/۸	۱۹۵/۲	۱۸۶/۳	۱۶۲/۶	۲۱۰/۵	۱۵۴/۵	۲۰۳/۶	۲۱۶/۸	۲۳۶/۱	۱۹۴/۹	۱۶۲/۶	۱۷۲/۹
اردیبهشت	۱۷۳/۹	۱۹۶/۹	۲۰۲/۶	۱۶۳/۴	۲۱۳/۹	۱۵۴/۶	۲۰۳/۹	۲۱۸/۶	۲۴۴/۵	۱۹۷/۱	۱۶۳/۴	۱۷۳/۸
خرداد	۱۷۶/۰	۱۹۹/۴	۱۹۸/۵	۱۶۶/۰	۲۱۶/۳	۱۵۵/۱	۲۰۴/۹	۲۲۱/۶	۲۴۷/۸	۱۹۹/۴	۱۶۶/۰	۱۷۴/۸
تیر	۱۷۸/۸	۲۰۳/۱	۲۰۳/۱	۱۶۸/۵	۲۱۸/۹	۱۵۷/۱	۲۰۵/۵	۲۲۷/۱	۲۵۲/۲	۲۰۳/۱	۱۶۸/۵	۱۷۷/۴

* - این گروه اختصاصی در تجدیدنظر قبلی (۱۳۷۶=۱۰۰)، شامل "مواد معدنی، محصولات صنعتی و تامین آب، برق و گاز" بوده است.

جدول شماره ۳

شاخص بهای تولید کننده در ایران

اعداد شاخص کل به تفکیک ماه و درصد تغییر سالانه آن در سالهای مختلف

(۱۳۸۳=۱۰۰)

درصد تغییر سالانه*	متوسط سال	اسفند	بهمن	دی	آذر	آبان	مهر	شهریور	مرداد	تیر	خرداد	اردیبهشت	فروردین	ماه
														سال
—	۶/۲	۶/۸	۶/۶	۶/۵	۶/۴	۶/۲	۶/۱	۶/۱	۶/۰	۶/۰	۶/۰	۶/۰	۶/۱	۱۳۶۹
۲۲/۶	۷/۷	۸/۷	۸/۴	۸/۱	۷/۹	۷/۷	۷/۶	۷/۵	۷/۵	۷/۴	۷/۲	۷/۱	۷/۰	۱۳۷۰
۲۷/۶	۹/۸	۱۰/۹	۱۰/۵	۱۰/۳	۹/۹	۹/۸	۹/۷	۹/۷	۹/۶	۹/۴	۹/۳	۹/۱	۹/۱	۱۳۷۱
۲۴/۰	۱۲/۱	۱۳/۷	۱۳/۳	۱۲/۹	۱۲/۷	۱۲/۲	۱۲/۱	۱۱/۷	۱۱/۶	۱۱/۵	۱۱/۴	۱۱/۲	۱۱/۰	۱۳۷۲
۳۲/۸	۱۶/۱	۱۹/۲	۱۸/۲	۱۷/۴	۱۶/۸	۱۶/۳	۱۶/۳	۱۵/۵	۱۵/۱	۱۴/۹	۱۴/۸	۱۴/۴	۱۴/۱	۱۳۷۳
۴۷/۵	۲۳/۸	۲۶/۵	۲۶/۱	۲۵/۶	۲۴/۸	۲۴/۲	۲۳/۸	۲۳/۵	۲۲/۹	۲۲/۴	۲۲/۳	۲۲/۳	۲۰/۶	۱۳۷۴
۲۶/۴	۳۰/۰	۳۱/۹	۳۱/۷	۳۱/۱	۳۰/۹	۳۰/۲	۲۹/۹	۲۹/۷	۲۹/۶	۲۹/۳	۲۹/۲	۲۸/۷	۲۷/۷	۱۳۷۵
۱۵/۶	۳۴/۷	۳۶/۹	۳۶/۷	۳۶/۵	۳۵/۲	۳۵/۰	۳۴/۹	۳۴/۹	۳۴/۰	۳۳/۶	۳۳/۳	۳۳/۰	۳۲/۴	۱۳۷۶
۱۸/۷	۴۱/۲	۴۳/۸	۴۳/۵	۴۳/۲	۴۲/۰	۴۱/۸	۴۱/۵	۴۱/۱	۴۰/۲	۳۹/۸	۳۹/۶	۳۹/۱	۳۸/۷	۱۳۷۷
۲۲/۹	۵۰/۶	۵۴/۷	۵۳/۷	۵۳/۰	۵۲/۱	۵۱/۵	۵۱/۱	۵۰/۵	۴۹/۸	۴۹/۱	۴۸/۰	۴۷/۲	۴۶/۶	۱۳۷۸
۱۶/۲	۵۸/۸	۶۲/۱	۶۰/۵	۶۰/۳	۶۰/۰	۵۹/۵	۵۸/۹	۵۸/۷	۵۸/۳	۵۷/۸	۵۷/۳	۵۶/۵	۵۶/۳	۱۳۷۹
۱۰/۹	۶۵/۳	۶۸/۴	۶۷/۳	۶۶/۵	۶۶/۴	۶۵/۹	۶۵/۶	۶۵/۰	۶۴/۷	۶۴/۳	۶۳/۳	۶۳/۲	۶۲/۶	۱۳۸۰
۱۳/۵	۷۴/۰	۷۸/۸	۷۸/۱	۷۶/۹	۷۶/۰	۷۵/۱	۷۳/۸	۷۳/۸	۷۳/۰	۷۲/۳	۷۰/۹	۷۰/۲	۶۹/۶	۱۳۸۱
۱۵/۶	۸۵/۶	۹۰/۲	۸۹/۲	۸۸/۴	۸۸/۰	۸۷/۱	۸۶/۱	۸۵/۵	۸۵/۶	۸۴/۴	۸۲/۲	۸۰/۸	۷۹/۹	۱۳۸۲
۱۶/۸	۱۰۰/۰	۱۰۵/۳	۱۰۴/۷	۱۰۳/۶	۱۰۳/۰	۱۰۲/۶	۱۰۱/۱	۹۹/۰	۹۸/۷	۹۷/۰	۹۶/۰	۹۵/۲	۹۳/۶	۱۳۸۳
۸/۸	۱۰۸/۸	۱۱۱/۸	۱۱۱/۳	۱۱۱/۱	۱۰۹/۸	۱۰۹/۹	۱۰۸/۴	۱۰۷/۸	۱۰۷/۳	۱۰۷/۲	۱۰۷/۳	۱۰۷/۱	۱۰۶/۶	۱۳۸۴
۱۱/۶	۱۲۱/۴	۱۲۸/۱	۱۲۷/۷	۱۲۶/۷	۱۲۵/۲	۱۲۳/۹	۱۲۲/۶	۱۲۰/۲	۱۱۹/۳	۱۱۷/۶	۱۱۵/۸	۱۱۵/۰	۱۱۴/۲	۱۳۸۵
۱۴/۹	۱۳۹/۵	۱۵۰/۰	۱۴۷/۶	۱۴۶/۱	۱۴۵/۰	۱۴۲/۸	۱۳۹/۷	۱۳۸/۷	۱۳۶/۹	۱۳۴/۲	۱۳۲/۶	۱۳۱/۲	۱۲۹/۵	۱۳۸۶
۲۰/۹	۱۶۸/۶	۱۷۲/۶	۱۷۳/۱	۱۷۳/۷	۱۷۵/۱	۱۷۵/۶	۱۷۴/۴	۱۷۲/۶	۱۶۹/۶	۱۶۵/۶	۱۶۰/۱	۱۵۷/۵	۱۵۳/۴	۱۳۸۷
										۱۷۸/۸	۱۷۶/۰	۱۷۳/۹	۱۷۲/۸	۱۳۸۸

<

*- درصد تغییر از اعداد کامل محاسبه شده است.

جدول شماره ۴

شاخص بهای تولید کننده در ایران

درصد تغییر شاخص کل، گروه‌های اصلی و اختصاصی طی دوره دوازده ماهه

(۱۳۸۳=۱۰۰)

دوازده ماه منتهی به تیر ماه ۱۳۸۸ نسبت به دوازده ماه منتهی به تیر ماه ۱۳۸۷	چهار ماه اول سال ۱۳۸۸ نسبت به دوره مشابه سال قبل	تیر ماه ۱۳۸۸ نسبت به ماه مشابه سال قبل	دوره گروه
۱۷/۱	۱۰/۲	۸/۰	شاخص کل
			گروه‌های اصلی :
۲۹/۴	۲۶/۰	۲۳/۳	۱- کشاورزی، شکار و جنگلداری
۲۴/۶	۲۷/۷	۳۰/۱	۲- ماهیگیری
۱۴/۷	۲/۵	-۰/۹	۳- ساخت (صنعت)
۲۵/۵	۱۸/۷	۱۶/۶	۴- هتل و رستوران
۶/۷	۶/۴	۷/۸	۵- حمل و نقل، انبارداری و ارتباطات
۱۵/۹	۱۶/۶	۱۶/۸	۶- آموزش
۲۲/۱	۱۹/۰	۱۶/۱	۷- بهداشت و مددکاری اجتماعی
۳۱/۱	۲۷/۰	۲۵/۶	۸- سایر فعالیت های خدمات عمومی، اجتماعی و شخصی
			گروه های اختصاصی:
۲۹/۳	۲۶/۱	۲۳/۵	۱- کشاورزی، شکار، جنگلداری و ماهیگیری
۱۴/۷	۲/۵	-۰/۹	۲- ساخت (صنعت)
۱۲/۰	۱۱/۱	۱۱/۵	۳- خدمات