



بانک مرکزی جمهوری اسلامی ایران  
مدیریت کل آمارهای اقتصادی  
اداره آمار اقتصادی  
دایره شاخص بهای کالاها و خدمات مصرفی


**شاخص بهای کالاها و خدمات مصرفی**  
**در مناطق شهری ایران**  
**سال ۱۳۸۹**  
**(۱۳۸۳=۱۰۰)**


نقل مطالب فقط با ذکر مأخذ مجاز است


تیرماه ۱۳۹۰

[www.cbi.ir](http://www.cbi.ir)

خلاصه نتایج شاخص بهای کالاها و خدمات مصرفی در مناطق شهری ایران  
سال ۱۳۸۹

افزایش 

ثابت یا تقریباً بدون تغییر 

کاهش 

درصد تغییر نسبت به سال قبل

گروه

۱۲/۴ 

شاخص کل

گروه های اصلی :

۱۶/۲ 

۱- خوراکی ها و آشامیدنی ها

۲/۳ 


۲- دخانیات

۱۱/۷ 

۳- پوشاک و کفش

۷/۳ 

۴- مسکن، آب، برق و گاز و سایر سوخت ها

۹/۲ 

۵- اثاث، لوازم و خدمات مورد استفاده در خانه

۱۹/۹ 

۶- بهداشت و درمان

۱۴/۸ 

۷- حمل و نقل

۰/۲ 

۸- ارتباطات

۱۱/۶ 

۹- تفریح و امور فرهنگی

۱۲/۸ 

۱۰- تحصیل

۱۶/۷ 

۱۱- رستوران و هتل

۱۳/۱ 

۱۲- کالاها و خدمات متفرقه

گروه های اختصاصی :

۱۴/۰ 

۱- کالا

۱۰/۶ 

۲- خدمت

۷/۳ 

۳- مسکن، آب، برق و گاز و سایر سوخت ها

## شاخص بهای کالاها و خدمات مصرفی در مناطق شهری ایران

### سال ۱۳۸۹

### (۱۳۸۳=۱۰۰)

متوسط شاخص بهای کالاها و خدمات مصرفی در مناطق شهری ایران در سال ۱۳۸۹ به عدد ۲۲۸/۲ رسید که نسبت به سال قبل ۱۲/۴ درصد افزایش یافت. این شاخص در مقایسه با ۱۰/۸ درصد افزایش در سال ۱۳۸۸، با افزایشی معادل ۱/۶ واحد درصد مواجه گشت. افزایش شاخص بهای کالاها و خدمات مصرفی نسبت به ماه‌های مشابه سال قبل در تمام ماه‌های سال (به جز اردیبهشت و خرداد که سیر نزولی داشت) دارای سیر صعودی بود. کمترین افزایش در خردادماه معادل ۸/۳ درصد و بیشترین افزایش در اسفندماه معادل ۱۹/۹ درصد بوده است (جداول شماره ۱، ۲، ۳ و ۶).

در سال مورد گزارش تغییرات شاخص بهای گروه‌های اصلی و تأثیر هر یک از آنها در افزایش شاخص کل به شرح جدول ذیل می‌باشد:

#### تغییرات سالانه شاخص بهای هر یک از گروه‌های اصلی

#### و میزان تأثیر آنها در افزایش شاخص کل

میزان تأثیرگذاری در افزایش شاخص کل (درصد)	تغییرات سالانه (درصد)	گروه‌ها
۴۰/۶۴	۱۶/۲	۱- خوراکی‌ها و آشامیدنی‌ها
۰/۱۰	۲/۳	۲- دخانیات
۵/۱۲	۱۱/۷	۳- پوشاک و کفش
۱۸/۲۱	۷/۳	۴- مسکن، آب، برق و گاز و سایر سوخت‌ها
۴/۳۲	۹/۲	۵- اثاث، لوازم و خدمات مورد استفاده در خانه
۱۰/۰۵	۱۹/۹	۶- بهداشت و درمان
۱۰/۸۱	۱۴/۸	۷- حمل و نقل
-۰/۰۱	-۰/۲	۸- ارتباطات
۲/۴۸	۱۱/۶	۹- تفریح و امور فرهنگی
۲/۳۵	۱۲/۸	۱۰- تحصیل
۲/۵۰	۱۶/۷	۱۱- رستوران و هتل
۳/۴۳	۱۳/۱	۱۲- کالاها و خدمات متفرقه

همانطور که ملاحظه می‌شود بیشترین میزان تأثیرگذاری در افزایش شاخص کل مربوط به گروه خوراکی‌ها و آشامیدنی‌ها معادل ۴۰/۶۴ درصد و کمترین آن مربوط به گروه دخانیات معادل ۰/۱ درصد می‌باشد.

با بررسی شاخص بهای کالاها و خدمات مصرفی در دو گروه اختصاصی کالا و خدمت ملاحظه می‌شود که در سال ۱۳۸۹ گروه «کالا» تأثیر بیشتری در افزایش شاخص کل داشته است (جدول ذیل).

### افزایش سالانه شاخص هر یک از گروه‌های اختصاصی و

#### میزان تأثیر آن‌ها در افزایش شاخص کل

میزان تأثیرگذاری در افزایش شاخص کل (درصد)	افزایش سالانه (درصد)	گروه
۵۹/۶۹	۱۴/۰	کالا
۴۰/۳۱	۱۰/۶	خدمت

در سال ۱۳۸۹ در میان استان‌های کشور بالاترین عدد شاخص متعلق به استان قم برابر ۲۵۳/۸ و پایین‌ترین عدد شاخص مربوط به استان بوشهر برابر ۲۰۵/۵ بوده است. در سال مورد گزارش بیشترین نرخ تورم مربوط به استان سیستان و بلوچستان معادل ۱۵/۹ درصد بود. استان‌های خراسان جنوبی و گلستان به ترتیب با ۱۵/۸ درصد و ۱۵/۷ درصد در مرتبه‌های بعدی قرار داشتند. در این سال کمترین نرخ تورم مربوط به استان تهران معادل ۱۰/۴ درصد بوده است (جدول شماره ۸).

شاخص کل بهای کالاها و خدمات مصرفی پس از حذف نوسانات فصلی در سال مورد گزارش در تمام ماه‌های سال (به جز شهریورماه) نسبت به ماه قبل با افزایش همراه بود. بیشترین افزایش در دی‌ماه (معادل ۳/۳ درصد) و کمترین آن در خردادماه (معادل ۰/۳ درصد) بوده است (جدول شماره ۷).

## تغییرات شاخص بهای گروه‌های اصلی و فرعی طی سال ۱۳۸۹

### ۱- خوراکی‌ها و آشامیدنی‌ها

شاخص بهای گروه خوراکی‌ها و آشامیدنی‌ها که در سال ۱۳۸۸ معادل ۹/۹ درصد افزایش داشت، در سال ۱۳۸۹ با افزایش بیشتری همراه بود و معادل ۱۶/۲ درصد بالا رفت. افزایش این شاخص در اکثر ماه‌های سال مورد گزارش (به‌جز اردیبهشت، خرداد، آذر و اسفند که دارای سیر نزولی بود) نسبت به ماه‌های مشابه سال قبل سیر صعودی داشت. کمترین میزان افزایش در خردادماه معادل ۵/۴ درصد و بیشترین میزان افزایش مربوط به بهمن‌ماه معادل ۲۶/۷ درصد بوده است (جداول شماره ۱ و ۶).

در سال مورد بررسی شاخص بهای گروه خوراکی‌ها و آشامیدنی‌ها پس از حذف نوسانات فصلی در ماه‌های فروردین، خرداد و شهریور با کاهش و در بقیه ماه‌های سال (به‌جز اردیبهشت که بدون تغییر بود) با افزایش همراه بود. بیشترین میزان افزایش در دی‌ماه (معادل ۶/۵ درصد) و کمترین میزان آن در ماه‌های آذر و اسفند (هریک معادل ۱/۶ درصد) بوده است (جدول شماره ۷).

### ۱-۱- غلات و نان

در سال ۱۳۸۹ شاخص بهای گروه غلات و نان نسبت به سال ۱۳۸۸ معادل ۱۷/۱ درصد افزایش یافت که این میزان افزایش در مقایسه با سال قبل که با کاهش معادل ۳/۱ درصد همراه بود، قابل ملاحظه می‌باشد. افزایش شاخص بهای این گروه در مقایسه با ماه‌های مشابه سال قبل در همه ماه‌های سال (به‌جز خردادماه که سیر نزولی داشت) دارای سیر صعودی بود. کمترین میزان افزایش در فروردین‌ماه (معادل ۵/۳ درصد) و بیشترین میزان افزایش در اسفندماه (معادل ۴۶/۹ درصد) بود (جداول شماره ۱ و ۶).

شاخص بهای انواع برنج که در سال ۱۳۸۸ معادل ۱۴/۱ درصد کاهش داشت، در سال ۱۳۸۹ با افزایش معادل ۳/۵ درصد مواجه شد. تغییرات شاخص بهای این گروه در مقایسه با ماه‌های مشابه سال قبل در پنج ماه اول سال مورد گزارش با کاهش و در بقیه ماه‌های سال با افزایش همراه بود و این افزایش روند صعودی داشت به‌نحوی که کمترین افزایش در شهریورماه (برابر ۰/۷ درصد) و بیشترین آن در اسفندماه (برابر ۱۴/۸ درصد) بوده است. ضمناً در پنج ماه اول سال بیشترین کاهش مربوط به فروردین و اردیبهشت‌ماه (معادل ۳/۵ درصد) و کمترین

میزان آن در مردادماه (معادل ۲/۳ درصد) بوده است. در این گروه، افزایش سالانه قیمت برنج ایرانی درجه یک به میزان ۲/۹ درصد، برنج ایرانی درجه دو ۴/۵ درصد و برنج وارداتی ۳/۶ درصد قابل ذکر می‌باشد.

شاخص بهای انواع نان در سال ۱۳۸۹ معادل ۶۳/۵ درصد افزایش یافت که در مقایسه با افزایش سال ۱۳۸۸ (برابر ۲۹/۴ درصد) رشد قابل ملاحظه‌ای داشت. افزایش شاخص بهای این گروه در تمام ماه‌های سال مورد گزارش (به‌جز اردیبهشت، تیر و دی که دارای سیر صعودی بود) نسبت به ماه‌های مشابه سال قبل سیر نزولی داشت. حداکثر میزان این افزایش در دی‌ماه (معادل ۱۵۶/۹ درصد) و حداقل آن در آذرماه (معادل ۱۶/۹ درصد) بوده است. در گروه مذکور، شاخص بهای نان لواش معادل ۷۳/۰ درصد، نان تافتون ۶۳/۳ درصد، نان بربری ۶۳/۸ درصد، نان سنگک ۴۹/۴ درصد و انواع نان ماشینی ۳۱/۹ درصد افزایش سالانه داشتند.

شاخص بهای گروه بیسکویت، کیک و شیرینی خشک در سال ۱۳۸۹ معادل ۷/۲ درصد افزایش یافت که تقریباً معادل افزایش سال ۱۳۸۸ (برابر با ۷/۹ درصد) بود. افزایش شاخص مذکور در اکثر ماه‌های سال مورد گزارش (به‌جز مرداد و دی‌ماه که تنزل داشت و شهریور و مهرماه که ثابت بود) نسبت به ماه‌های مشابه سال قبل سیر صعودی داشت. حداقل افزایش این شاخص در فروردین‌ماه معادل ۶/۲ درصد و حداکثر آن در اسفندماه معادل ۸/۰ درصد بود. در گروه مذکور، افزایش سالانه قیمت شیرینی خشک معادل ۱۱/۶ درصد، بیسکویت و ویفر ۴/۸ درصد و انواع کیک ساده ۳/۷ درصد قابل ذکر می‌باشد.

### ۱-۲- گوشت

میانگین سالانه شاخص بهای گروه گوشت که در سال ۱۳۸۸ معادل ۲۰/۴ درصد افزایش داشت، در سال ۱۳۸۹ با افزایش بیشتری معادل ۲۷/۳ درصد همراه بود. افزایش شاخص بهای گروه مذکور نسبت به ماه‌های مشابه سال قبل در اکثر ماه‌های سال مورد گزارش (به‌جز تیر و شهریورماه که صعودی بود) سیر نزولی داشت. بیشترین میزان افزایش مربوط به تیرماه (معادل ۳۷/۶ درصد) و کمترین میزان افزایش مربوط به اسفندماه (معادل ۱۳/۵ درصد) بوده است (جداول شماره ۱ و ۶).

شاخص بهای گوشت دام در سال ۱۳۸۹ معادل ۳۱/۳ درصد افزایش یافت که تقریباً معادل افزایش سال ۱۳۸۸ (برابر ۳۱/۵ درصد) بود. در گروه فوق افزایش سالانه قیمت

گوشت گوسفند برابر ۳۵/۲ درصد و گوشت تازه گاو و گوساله برابر ۲۲/۵ درصد بود. ضمناً حدود ۷۱/۰ درصد از افزایش شاخص بهای گوشت دام، مربوط به رشد سالانه قیمت گوشت گوسفند بوده است.

افزایش سالانه گوشت مرغ در سال ۱۳۸۹ معادل ۱۸/۸ درصد بود که نسبت به افزایش آن در سال قبل (برابر ۱/۵ درصد) افزایش قابل ملاحظه‌ای داشته است.

در گروه فرآورده‌های گوشت، شاخص بهای انواع کالباس که در سال ۱۳۸۸ معادل ۱۱/۹ درصد افزایش داشت، در سال ۱۳۸۹ با افزایش بیشتری معادل ۱۷/۶ درصد همراه بود.

### ۳-۱- ماهی و حیوانات دریایی

در سال ۱۳۸۹ شاخص بهای گروه ماهی و حیوانات دریایی معادل ۱۲/۱ درصد افزایش داشت که در مقایسه با ۱۴/۱ درصد افزایش آن در سال قبل، رشد کمتری داشته است. افزایش شاخص بهای این گروه در اکثر ماه‌های سال ۱۳۸۹ (به جز خرداد، آبان و دی که دارای سیر صعودی بود) نسبت به ماه‌های مشابه سال قبل سیر نزولی داشت. حداکثر این افزایش در فروردین‌ماه (معادل ۱۸/۳ درصد) و حداقل آن در مهرماه (معادل ۵/۴ درصد) بود (جداول شماره ۱ و ۶).

در گروه مذکور، افزایش سالانه قیمت انواع ماهی آب‌های جنوب ۱۳/۴ درصد، انواع ماهی آب‌های شمال ۱۶/۶ درصد، کنسرو ماهی ۷/۶ درصد و انواع ماهی آب‌های داخل ۹/۷ درصد قابل ذکر می‌باشد.

### ۴-۱- لبنیات و تخم پرندگان

میانگین سالانه شاخص بهای گروه لبنیات و تخم پرندگان در سال ۱۳۸۹ معادل ۴/۰ درصد بالا رفت که در مقایسه با ۸/۶ درصد افزایش آن در سال ۱۳۸۸، افزایش کمتری یافت. افزایش شاخص بهای این گروه در اکثر ماه‌های سال مورد گزارش (به جز اردیبهشت، شهریور، آبان و آذرماه که دارای سیر نزولی بود) نسبت به ماه‌های مشابه سال قبل سیر صعودی داشت. کمترین افزایش در اردیبهشت‌ماه (معادل ۰/۳ درصد) و بیشترین آن در اسفندماه (معادل ۱۸/۱ درصد) بوده است (جداول شماره ۱ و ۶).

در سال مورد بررسی شاخص بهای گروه لبنیات و تخم پرندگان پس از حذف نوسانات فصلی، در ماه‌های فروردین، اردیبهشت، شهریور، آبان و آذر نسبت به ماه قبل کاهش و در بقیه

ماه‌های سال مورد گزارش (به‌جز خردادماه که بدون تغییر بود) افزایش داشته است. بیشترین میزان افزایش در اسفندماه (معادل ۹/۷ درصد) و کمترین آن در تیرماه (معادل ۰/۳ درصد) بوده است (جدول شماره ۷).

در سال ۱۳۸۹ شاخص بهای انواع شیر معادل ۵/۱ درصد بالا رفت که در مقایسه با افزایش سال قبل (معادل ۸/۵ درصد) رشد کمتری داشت. در این گروه، افزایش سالانه قیمت شیر پاستوریزه و غیرپاستوریزه به ترتیب معادل ۵/۳ درصد و ۴/۳ درصد بود. شاخص بهای انواع ماست که در سال ۱۳۸۸ معادل ۱۰/۱ درصد افزایش داشت، در سال ۱۳۸۹ افزایش کمتری یافت و معادل ۵/۴ درصد بالا رفت. در این گروه، قیمت ماست غیرپاستوریزه و پاستوریزه به ترتیب ۵/۷ درصد و ۴/۹ درصد افزایش سالانه داشت. افزایش سالانه شاخص بهای انواع پنیر در سال ۱۳۸۹ معادل ۳/۴ درصد بود که در مقایسه با سال ۱۳۸۸ (معادل ۱۴/۷ درصد) افزایش کمتری یافت. در این گروه، قیمت پنیر غیرپاستوریزه و پاستوریزه به ترتیب به میزان ۶/۰ درصد و ۱/۳ درصد رشد سالانه داشت. شاخص بهای تخم‌مرغ در سال ۱۳۸۹ معادل ۱/۷ درصد افزایش یافت که در مقایسه با افزایش آن در سال ۱۳۸۸ (معادل ۰/۵ درصد) رشد بیشتری داشت.

#### ۵-۱- روغن‌ها و چربی‌ها

شاخص بهای گروه روغن‌ها و چربی‌ها که در سال ۱۳۸۸ معادل ۶/۶ درصد کاهش داشت، در سال ۱۳۸۹ با افزایش قابل ملاحظه‌ای مواجه گشت و معادل ۳۲/۹ درصد بالا رفت. افزایش شاخص بهای گروه مذکور در بیشتر ماه‌های سال مورد گزارش (به‌جز اردیبهشت، خرداد، بهمن و اسفند که سیر نزولی داشت) نسبت به ماه‌های مشابه سال قبل دارای سیر صعودی بود. کمترین میزان افزایش در خردادماه (معادل ۲/۵ درصد) و بیشترین میزان افزایش در دی‌ماه (معادل ۶۴/۵ درصد) بوده است. (جدول شماره ۱ و ۶).  
در گروه فوق، شاخص بهای روغن نباتی جامد به میزان ۴۶/۰ درصد، کره پاستوریزه ۲۰/۷ درصد، روغن نباتی مایع ۲۰/۹ درصد، کره غیر پاستوریزه ۹/۴ درصد و روغن حیوانی ۷/۵ درصد افزایش سالانه داشتند.  
ضمناً حدود ۷۷/۰ درصد از افزایش شاخص بهای این گروه، مربوط به رشد سالانه قیمت روغن نباتی جامد بوده است.



## ۱-۶- میوه‌ها و خشکبار

شاخص بهای گروه میوه‌ها و خشکبار در سال ۱۳۸۹ با افزایشی معادل ۵/۰ درصد مواجه شد که در مقایسه با افزایش آن در سال ۱۳۸۸ (معادل ۱۸/۵ درصد)، رشد کمتری داشته است. تغییرات شاخص بهای گروه مذکور در تمام ماه‌های سال نسبت به ماه‌های مشابه سال قبل در شش ماه اول (به جز فروردین‌ماه) کاهشی و در شش ماه دوم افزایشی بوده است. به طوری که بیشترین افزایش در اسفندماه (برابر ۲۱/۴ درصد) و کمترین افزایش در فروردین‌ماه (برابر ۹/۰ درصد) بوده است (جداول شماره ۱ و ۶).

شاخص بهای گروه میوه‌های تازه که در سال ۱۳۸۸ معادل ۱۸/۱ درصد افزایش داشت، در سال ۱۳۸۹ معادل ۴/۲ درصد افزایش یافت. تغییرات شاخص بهای گروه مذکور نیز در تمام ماه‌های سال مورد گزارش نسبت به ماه‌های مشابه سال قبل متفاوت و در نوسان بود به طوری که کمترین افزایش مربوط به فروردین‌ماه (معادل ۸/۶ درصد) و بیشترین افزایش مربوط به اسفندماه (معادل ۲۲/۶ درصد) بوده است. گروه مذکور حدود ۷۴/۰ درصد از افزایش شاخص بهای گروه میوه‌ها و خشکبار را به خود اختصاص داد. بیشترین اثر در بالا بردن شاخص گروه فوق، مربوط به شاخص بهای گروه «میوه‌های درختی به جز مرکبات» با ۷/۰ درصد افزایش سالانه بود. در گروه «میوه‌های درختی به جز مرکبات» افزایش قیمت ۱۲/۳ درصدی سیب درختی قابل ملاحظه بود. همچنین در سال مورد گزارش شاخص بهای گروه‌های مرکبات و میوه‌های جالیزی به ترتیب معادل ۱/۴ درصد و ۱/۸ درصد افزایش نشان می‌داد.

شاخص بهای گروه خشکبار که در سال ۱۳۸۸ معادل ۲۲/۴ درصد افزایش داشت، در سال ۱۳۸۹ با افزایش کمتری همراه بود و معادل ۱۲/۷ درصد بالا رفت. افزایش شاخص بهای این گروه نسبت به ماه‌های مشابه سال قبل (به جز شهریور و بهمن‌ماه که ثابت بود) در خرداد، تیر، مرداد و اسفند سیر نزولی و در بقیه ماه‌های سال سیر صعودی داشت به طوری که کمترین افزایش در مرداد و شهریورماه (معادل ۱۰/۴ درصد) و بیشترین میزان در دی و بهمن‌ماه (معادل ۱۴/۷ درصد) بود. در گروه مذکور افزایش قیمت مغز گردو معادل ۱۸/۳ درصد، زرشک ۴۱/۶ درصد، پسته ۷/۶ درصد و تخمه آفتابگردان ۹/۳ درصد قابل توجه بود.

در سال مورد بررسی شاخص بهای گروه میوه‌های تازه پس از حذف نوسانات فصلی، در ماه‌های فروردین، اردیبهشت، شهریور و آذر نسبت به ماه قبل با کاهش و در بقیه ماه‌های

سال با افزایش همراه بود. بیشترین میزان افزایش در تیرماه (معادل ۹/۰ درصد) و کمترین آن در اسفندماه (معادل ۱/۴ درصد) بوده است (جدول شماره ۷).

### ۱-۷- انواع سبزی، حبوب و فرآورده‌های سبزی

در سال ۱۳۸۹ شاخص بهای گروه انواع سبزی، حبوب و فرآورده‌های سبزی معادل ۲۱/۳ درصد افزایش یافت که در مقایسه با افزایش آن در سال ۱۳۸۸ (معادل ۱/۱ درصد) رشد قابل ملاحظه‌ای داشت. افزایش شاخص بهای گروه مذکور در اکثر ماه‌های سال مورد گزارش (به جز خرداد، تیر، دی و اسفند که سیر نزولی داشت) نسبت به ماه‌های مشابه سال قبل دارای سیر صعودی بود به طوری که کمترین افزایش در تیرماه (برابر ۲/۵ درصد) و بیشترین آن در بهمن‌ماه (برابر ۴۲/۵ درصد) بوده است (جدول شماره ۱ و ۶).

شاخص بهای گروه سبزی‌های تازه در سال ۱۳۸۹ معادل ۲۷/۱ درصد افزایش یافت که در مقایسه با افزایش آن در سال ۱۳۸۸ (معادل ۱/۱ درصد) رشد بسیار زیادی داشت. گروه فوق ۸۸/۰ درصد از افزایش شاخص بهای گروه انواع سبزی، حبوب و فرآورده‌های سبزی را به خود اختصاص داد. در گروه مذکور شاخص بهای گروه سبزی‌های بوته‌ای معادل ۳۴/۳ درصد، سبزی‌های ریشه‌ای ۳۲/۰ درصد و سبزی‌های برگی ۱۳/۰ درصد افزایش سالانه داشت. در گروه سبزی‌های بوته‌ای افزایش سالانه قیمت گوجه فرنگی و خیار به ترتیب معادل ۴۷/۲ درصد و ۲۸/۷ درصد و در گروه سبزی‌های ریشه‌ای افزایش سالانه قیمت سیب‌زمینی معادل ۴۵/۰ درصد قابل ملاحظه بود.

رشد سالانه شاخص بهای گروه حبوب که در سال ۱۳۸۸ معادل ۰/۴ درصد بود، در سال ۱۳۸۹ به طور قابل توجهی افزایش یافت و ۱۳/۶ درصد بالا رفت. در این گروه، قیمت نخود ۲۴/۳ درصد، لوبیا قرمز ۱۶/۸ درصد، لوبیا چیتی ۱۲/۵ درصد، لپه نخود ۷/۶ درصد و عدس ۶/۲ درصد افزایش سالانه داشت.

در سال ۱۳۸۹ در گروه فرآورده‌های انواع سبزی، قیمت رب گوجه فرنگی ۳/۴ درصد، خیار شور ۷/۶ درصد و انواع چپس ۱۳/۴ درصد افزایش یافت.

در سال مورد گزارش، شاخص بهای سبزی‌های تازه پس از حذف نوسانات فصلی در ماه‌های اردیبهشت، تیر، شهریور، آبان، آذر و اسفند با افزایش همراه بود و در بقیه ماه‌های سال

کاهش داشت. بیشترین میزان افزایش در تیرماه معادل ۲۰۳/۸ درصد و کمترین افزایش در آذرماه معادل ۱۰/۴ درصد بوده است (جدول شماره ۷).

### ۸-۱- قند، شکر، مربا، عسل، شکلات و محصولات قنادی

افزایش سالانه شاخص بهای گروه قند، شکر، مربا، عسل، شکلات و محصولات قنادی که در سال ۱۳۸۸ معادل ۱۵/۵ درصد بود، در سال ۱۳۸۹ به ۳۰/۶ درصد رسید که نسبت به سال قبل رشد بیشتری داشت. افزایش شاخص بهای گروه مذکور در تمام ماه‌های سال مورد گزارش (به جز تیر و مهر که سیر صعودی داشت و خردادماه که بدون تغییر بود) نسبت به ماه‌های مشابه سال قبل دارای سیر نزولی بود. حداکثر افزایش در مهرماه (معادل ۴۲/۲ درصد) و حداقل افزایش در شهریورماه (معادل ۲۱/۱ درصد) بوده است (جدول شماره ۱ و ۶).

در سال ۱۳۸۹ شاخص بهای گروه قند و شکر معادل ۷۲/۲ درصد بالا رفت که به‌طور قابل ملاحظه‌ای بیشتر از افزایش آن در سال قبل (معادل ۲۴/۵ درصد) بود و ۷۵/۰ درصد از افزایش شاخص بهای گروه قند، شکر، مربا، عسل، شکلات و محصولات قنادی را به خود اختصاص داد. در این گروه افزایش سالانه قیمت قند کله‌ای معادل ۶۵/۳ درصد و شکر ۹۸/۷ درصد قابل توجه می‌باشد.

شاخص بهای گروه شیرینی، شکلات، مربا و عسل در سال ۱۳۸۹ معادل ۱۱/۲ درصد افزایش یافت که نسبت به افزایش آن در سال قبل (معادل ۱۱/۸ درصد)، اندکی کمتر بوده است. افزایش شاخص بهای گروه مذکور در تمام ماه‌های سال ۱۳۸۹ نسبت به ماه‌های مشابه سال ۱۳۸۸ دارای نوسان بود به‌طوری‌که بیشترین میزان افزایش در آذرماه (معادل ۱۲/۳ درصد) و کمترین میزان آن در فروردین‌ماه (معادل ۱۰/۰ درصد) بوده است.

در گروه فوق، افزایش سالانه شاخص بهای انواع شیرینی تر معادل ۱۲/۴ درصد، انواع بستنی ۹/۱ درصد، عسل ۱۵/۷ درصد، حلوا شکری ۱۴/۳ درصد، انواع آب‌نبات ۱۶/۸ درصد، انواع شکلات ۵/۶ درصد و انواع کمپوت میوه ۱۰/۲ درصد قابل ذکر می‌باشد.

### ۹-۱- نمک و ادویه، سس‌ها و چاشنی‌ها و ترکیبات خوراکی

در سال ۱۳۸۹ شاخص بهای گروه نمک و ادویه، سس‌ها و چاشنی‌ها و ترکیبات خوراکی نسبت به سال ۱۳۸۸ معادل ۳/۴ درصد کاهش یافت که این میزان کاهش در مقایسه

با افزایش سال قبل (معادل ۳۰/۶ درصد) قابل ملاحظه بوده است. شاخص بهای این گروه در تمام ماه‌های سال مورد گزارش (به جز فروردین‌ماه) نسبت به ماه‌های مشابه سال قبل در سطح پایین‌تری قرار داشت به طوری که کمترین میزان کاهش در اردیبهشت‌ماه (معادل ۱/۶ درصد) و بیشترین میزان آن در آبان‌ماه (معادل ۴/۷ درصد) بوده است (جداول شماره ۱ و ۶).

در گروه فوق، شاخص بهای گروه نمک و ادویه که در سال ۱۳۸۸ معادل ۴۸/۲ درصد افزایش داشت، در سال ۱۳۸۹ معادل ۱۱/۲ درصد کاهش یافت. تنزل شاخص بهای این گروه بیشتر به علت کاهش سالانه قیمت زعفران معادل ۲۶/۷ درصد بود. کاهش شاخص بهای گروه مذکور در اکثر ماه‌های سال ۱۳۸۹ نسبت به ماه‌های مشابه سال قبل سیر صعودی داشت. کمترین میزان کاهش در فروردین‌ماه (معادل ۴/۵ درصد) و بیشترین میزان آن در دی‌ماه (معادل ۱۳/۷ درصد) بوده است. ضمناً در گروه مذکور افزایش ۶۷/۴ درصدی قیمت سالانه زردچوبه قابل ذکر می‌باشد.

میانگین سالانه شاخص بهای گروه سس‌ها و چاشنی‌ها در سال ۱۳۸۹ معادل ۶/۴ درصد افزایش داشت که در مقایسه با ۱۴/۱ درصد افزایش آن در سال ۱۳۸۸، رشد کمتری داشت. افزایش شاخص بهای این گروه در تمام ماه‌های سال مورد گزارش نسبت به ماه‌های مشابه سال قبل (به جز مرداد، آبان و آذرماه) سیر نزولی داشت به طوری که بیشترین میزان افزایش در آبان و آذرماه (معادل ۶/۹ درصد) و کمترین میزان آن در اسفندماه (معادل ۵/۲ درصد) بود.

#### ۱۰-۱- آشامیدنی‌ها

افزایش شاخص بهای گروه آشامیدنی‌ها که در سال ۱۳۸۸ معادل ۲/۷ درصد بود، در سال ۱۳۸۹ به ۱۲/۷ درصد رسید که این افزایش نسبت به سال قبل به طور قابل ملاحظه‌ای بیشتر بوده است. افزایش شاخص بهای گروه مذکور نسبت به ماه‌های مشابه سال قبل، در هشت ماه اول سال سیر صعودی و در بقیه ماه‌های سال سیر نزولی داشت. کمترین میزان افزایش در فروردین‌ماه (برابر ۷/۴ درصد) و بیشترین میزان آن در آبان‌ماه (معادل ۱۵/۴ درصد) بوده است (جداول شماره ۱ و ۶).

مهمترین عوامل در افزایش شاخص بهای گروه آشامیدنی‌ها مربوط به افزایش سالانه شاخص بهای نوشابه‌های گازدار (به جز دوغ) ۱۸/۸ درصد و چای خشک وارداتی ۱۲/۱ درصد

بوده است که روی هم حدود ۹۲/۰ درصد از افزایش شاخص بهای گروه آشامیدنی‌ها را به خود اختصاص داده‌اند. در گروه فوق، افزایش سالانه قیمت انواع دوغ پاستوریزه معادل ۵/۰ درصد و آب‌میوه ۳/۴ درصد قابل ذکر می‌باشد.

## ۲- دخانیات

شاخص سالانه گروه دخانیات که در سال ۱۳۸۸ معادل ۳۰/۱ درصد افزایش داشت، در سال ۱۳۸۹ با افزایش بسیار کمتری به میزان ۲/۳ درصد مواجه شد. تغییرات شاخص بهای گروه مذکور در چهار ماه اول سال مورد گزارش نسبت به ماه‌های مشابه سال قبل افزایشی (با روند نزولی) و در بقیه ماه‌های سال کاهش بود به طوری که این کاهش سیر نزولی داشت (به جز شهریور و مهر). بیشترین میزان کاهش در مهرماه (معادل ۴/۰ درصد) و کمترین میزان آن در مردادماه (معادل ۰/۳ درصد) بوده است (جداول شماره ۱ و ۶).

مهمترین عامل در افزایش شاخص بهای گروه دخانیات مربوط به ۱۶/۷ درصد افزایش سالانه شاخص بهای سیگار ایرانی از توتون ایرانی بود که نزدیک به ۹۵/۰ درصد از افزایش شاخص بهای گروه دخانیات را به خود اختصاص داده است. ضمناً شاخص بهای سیگار ایرانی از توتون خارجی معادل ۰/۶ درصد افزایش و سیگار خارجی معادل ۰/۱ درصد کاهش سالانه داشت.

## ۳- پوشاک و کفش

شاخص بهای گروه پوشاک و کفش در سال ۱۳۸۹ افزایشی معادل ۱۱/۷ درصد داشت که بیشتر از افزایش آن در سال ۱۳۸۸ (معادل ۱۰/۳ درصد) بود. افزایش شاخص بهای این گروه در تمام ماه‌های سال ۱۳۸۹ (به جز مردادماه که ثابت بود) نسبت به ماه‌های مشابه سال قبل سیر صعودی داشت به طوری که کمترین افزایش در فروردین‌ماه معادل ۸/۸ درصد و بیشترین مقدار آن در اسفندماه معادل ۱۵/۴ درصد بوده است (جداول شماره ۱ و ۶).

شاخص بهای گروه پوشاک آماده با ۱۲/۱ درصد افزایش سالانه حدود ۶۱/۱ درصد از افزایش شاخص بهای گروه پوشاک و کفش را به خود اختصاص داد. در این گروه شاخص بهای گروه پوشاک آماده مردانه ۱۱/۵ درصد، پوشاک آماده زنانه ۱۰/۲ درصد و پوشاک آماده بچه‌گانه ۲۲/۶ درصد افزایش سالانه داشت.

شاخص بهای گروه انواع کفش در سال ۱۳۸۹ معادل ۸/۸ درصد افزایش داشت که بیشتر از افزایش آن در سال قبل (معادل ۷/۷ درصد) بود. در این گروه، انواع کفش زنانه معادل ۹/۸ درصد، انواع کفش مردانه ۷/۸ درصد و انواع کفش بچه‌گانه ۱۱/۴ درصد افزایش سالانه داشتند.

همچنین شاخص بهای گروه‌های اجرت دوخت لباس معادل ۱۷/۷ درصد، پارچه برای تهیه پوشاک ۹/۹ درصد، اجرت شستشوی لباس ۲۵/۷ درصد و اجرت تعمیر کفش ۱۷/۵ درصد افزایش سالانه داشتند.

در سال ۱۳۸۹ شاخص بهای گروه پوشاک و کفش پس از حذف نوسانات فصلی در تمام ماه‌های سال نسبت به ماه قبل با افزایش همراه بود. بیشترین مقدار افزایش در اسفندماه (معادل ۲/۰ درصد) و کمترین مقدار آن در فروردین‌ماه (معادل ۰/۷ درصد) بوده است (جدول شماره ۷).

#### ۴- مسکن، آب، برق و گاز و سایر سوخت‌ها

شاخص بهای گروه مسکن، آب، برق و گاز و سایر سوخت‌ها که در سال ۱۳۸۸ معادل ۱۲/۲ درصد افزایش داشت، در سال مورد گزارش به میزان ۷/۳ درصد بالا رفت که کمتر از سال قبل بود. افزایش شاخص بهای گروه مسکن، آب، برق و گاز و سایر سوخت‌ها در اکثر ماه‌های سال ۱۳۸۹ (به‌جز مرداد و شهریورماه که کاهش داشت و مهرماه که ثابت بود) نسبت به ماه‌های مشابه سال قبل سیر صعودی داشت به‌طوری‌که بیشترین افزایش مربوط به اسفندماه معادل ۱۶/۲ درصد و کمترین افزایش مربوط به فروردین‌ماه معادل ۵/۱ درصد بود (جدول شماره ۱ و ۶).

در سال ۱۳۸۹ شاخص بهای ارزش اجاری مسکن شخصی معادل ۶/۶ درصد افزایش یافت که سهمی معادل ۶۱/۰ درصد از افزایش شاخص این گروه را به خود اختصاص داد. در سال مذکور شاخص اجاره‌بهای مسکن غیرشخصی برابر ۶/۰ درصد افزایش یافت. شاخص بهای گروه تعمیرات و خدمات ساختمانی با افزایشی معادل ۸/۶ درصد همراه بود. در گروه برق و گاز و سایر سوخت‌ها بهای گاز انشعاب شهری مصرف خانگی ۲۴/۷ درصد، گازوئیل مصرف خانگی ۳۵/۱۹ درصد، برق مصرف خانگی ۱۵/۹ درصد، نفت سفید مصرف خانگی ۶۶/۳ درصد و گاز عرضه شده در سیلندر ۶۰/۶ درصد افزایش داشت (تأثیر اجرای طرح هدفمندسازی یارانه‌ها در سه ماه آخر سال ۱۳۸۹).

## ۵- اثاث، لوازم و خدمات مورد استفاده در خانه

شاخص بهای گروه اثاث، لوازم و خدمات مورد استفاده در خانه که در سال ۱۳۸۸ افزایشی معادل ۴/۲ درصد داشت در سال ۱۳۸۹ معادل ۹/۲ درصد بالا رفت. افزایش شاخص بهای این گروه نسبت به ماه‌های مشابه سال قبل (به جز تیرماه) سیر صعودی داشت به طوری که بیشترین افزایش مربوط به اسفندماه معادل ۱۳/۵ درصد و کمترین افزایش مربوط به فروردین‌ماه معادل ۵/۲ درصد بود.

افزایش سالانه شاخص بهای گروه مبلمان، اثاث، فرش و انواع کفپوش در سال ۱۳۸۹ معادل ۱۱/۹ درصد بود. این افزایش بیشتر تحت تأثیر بالا رفتن قیمت مبلمان چوبی معادل ۱۲/۶ درصد و فرش ماشینی ۱۱/۷ درصد بوده است. همچنین در این گروه شاخص بهای سالانه فرش دستباف معادل ۹/۷ درصد افزایش داشت.

شاخص بهای گروه کالاها و خدمات مورد استفاده در خانه و خدمات خانگی در سال ۱۳۸۹ معادل ۵/۸ درصد افزایش داشت. افزایش فوق بیشتر تحت تأثیر بالا رفتن قیمت اجرت شست‌وشوی فرش معادل ۱۴/۸ درصد و مایعات پاک‌کننده ۱۰/۴ درصد بوده است. در سال مورد گزارش شاخص بهای منسوجات مورد استفاده در خانه معادل ۱۴/۶ درصد، ظروف و لوازم آشپزخانه ۱۰/۴ درصد و وسایل خانگی ۵/۴ درصد افزایش داشت.

## ۶- بهداشت و درمان

شاخص بهای گروه بهداشت و درمان در سال ۱۳۸۹ معادل ۱۹/۹ درصد افزایش داشت که بیشتر از افزایش آن در سال قبل (معادل ۱۸/۹ درصد) بود. افزایش این شاخص در ماه‌های مختلف سال ۱۳۸۹ نسبت به ماه‌های مشابه سال قبل با نوسان همراه بود به طوری که بیشترین افزایش در خردادماه (معادل ۲۵/۷ درصد) و کمترین آن در اسفندماه (معادل ۱۷/۱ درصد) بوده است (جداول شماره ۱ و ۶).

در گروه مذکور شاخص بهای گروه خدمات پزشکی، دندانپزشکی و پیراپزشکی معادل ۲۲/۱ درصد افزایش یافت که حدود ۶۳/۱ درصد از افزایش شاخص بهای گروه بهداشت و درمان را به خود اختصاص داد. در این گروه، افزایش سالانه حق ویزیت پزشک متخصص معادل ۲۶/۶ درصد، اجرت پرکردن دندان ۲۱/۶ درصد، هزینه روت کانال دندان ۲۱/۰ درصد، آزمایش و تجزیه ۲۲/۷ درصد، هزینه روکش دندان ۱۸/۹ درصد، حق ویزیت پزشک عمومی ۲۴/۳ درصد، هزینه عکسبرداری (رادیولوژی) ۱۹/۹ درصد، ارتدسنسی ۱۶/۴ درصد، هزینه

سونوگرافی ۱۶/۹ درصد، اجرت تزریق آمپول ۱۷/۳ درصد و هزینه فیزیوتراپی ۱۹/۰ درصد قابل توجه و در بالا بردن شاخص بهای گروه فوق مؤثر بوده است.

در سال مورد گزارش شاخص بهای گروه هزینه‌های بیمارستانی معادل ۲۱/۴ درصد بالا رفت که بیشتر در اثر افزایش سالانه کرایه تختخواب در بیمارستان خصوصی معادل ۲۰/۴ درصد، کرایه تختخواب در بیمارستان دولتی ۲۳/۹ درصد، اجرت عمل‌های جراحی ۱۹/۹ درصد و اجرت عمل جراحی سزارین ۲۰/۴ درصد بوده است.

در سال ۱۳۸۹ شاخص بهای گروه دارو، لوازم و مواد طبی و درمانی معادل ۹/۵ درصد افزایش یافت که در اثر بالا رفتن شاخص قیمت گروه انواع دارو معادل ۹/۳ درصد و گروه لوازم طبی و درمانی ۱۰/۳ درصد بوده است.

در سال ۱۳۸۹ شاخص بهای گروه بهداشت و درمان پس از حذف نوسانات فصلی در تمام ماه‌های سال نسبت به ماه قبل با افزایش همراه بود. بیشترین مقدار این افزایش در اردیبهشت‌ماه (معادل ۲/۷ درصد) و کمترین میزان آن در تیرماه (معادل ۰/۴ درصد) بوده است (جدول شماره ۷).

#### ۷- حمل و نقل

شاخص بهای گروه حمل و نقل که در سال ۱۳۸۸ معادل ۵/۹ درصد افزایش داشت، در سال ۱۳۸۹ به میزان ۱۴/۸ درصد رسید که به‌میزان قابل توجهی بیشتر از سال قبل بود. تغییرات افزایش شاخص گروه مذکور در ماه‌های مختلف سال ۱۳۸۹ نسبت به ماه‌های مشابه سال قبل در نوسان بود. کمترین میزان افزایش مربوط به فروردین‌ماه معادل ۱۰/۲ درصد و بیشترین آن در بهمن‌ماه معادل ۳۲/۶ درصد بوده است (جداول شماره ۱ و ۶).

در سال مورد گزارش شاخص بهای گروه تعمیرات و سوخت وسایل نقلیه شخصی معادل ۳۴/۰ درصد افزایش یافت که ۵۲/۱ درصد از افزایش شاخص بهای گروه حمل و نقل را به خود اختصاص داد. این افزایش بیشتر تحت تأثیر بالا رفتن قیمت بنزین معادل ۷۴/۰ درصد بود. همچنین در این گروه اجرت بازدید شمع و پلاتین و کاربراتور یا انژکتور معادل ۲۱/۷ درصد، روغن موتور ۱۱/۹ درصد، اجرت تعویض روغن موتور ۲۱/۴ درصد، نقاشی کامل یک گلگیر اتومبیل ۱۰/۶ درصد، اجرت پیاده کردن موتور اتومبیل ۱۲/۴ درصد، شمع موتور ۱۵/۲ درصد، لاستیک انواع اتومبیل ۴/۵ درصد، لنت ترمز ۷/۷ درصد و هزینه تعلیم رانندگی ۱۲/۰ درصد افزایش داشت.



در گروه مذکور شاخص بهای گروه هزینه رفت و آمد معادل ۱۹/۵ درصد افزایش یافت. این افزایش بیشتر تحت تأثیر بالا رفتن کرایه تاکسی در داخل شهر معادل ۲۲/۱ درصد، کرایه تاکسی سرویس ۱۸/۷ درصد و کرایه مسافرت با اتوبوس بین شهری معادل ۱۸/۶ درصد قرار داشت. ضمناً افزایش کرایه اتوبوس درون شهری معادل ۱۷/۰ درصد، کرایه مینی-بوس درون شهری ۲۴/۴ درصد، کرایه مسافرت با هواپیما (داخلی) ۱۴/۴ درصد، کرایه مسافرت با قطار بین شهری ۲۰/۵ درصد و کرایه مترو ۴۲/۰ درصد قابل ذکر می‌باشد.

شاخص بهای گروه وسایل نقلیه شخصی در سال ۱۳۸۹ معادل ۱/۰ درصد افزایش یافت که این افزایش ناشی از بالا رفتن قیمت انواع موتور سیکلت، اتومبیل سواری سمند، پراید و دوچرخه نمره ۱۶ و بالاتر به ترتیب معادل ۱۰/۰ درصد، ۰/۹ درصد، ۰/۳ درصد و ۹/۱ درصد می‌باشد. ضمناً قیمت اتومبیل سواری پژو ۴۰۵ معادل ۰/۵ درصد کاهش داشت.

در سال مورد گزارش شاخص بهای گروه حمل و نقل پس از حذف نوسانات فصلی در ماه‌های مختلف سال نسبت به ماه قبل (به جز مردادماه که با کاهش همراه بود و شهریور ماه که ثابت بود) افزایش داشت. به طوری که بیشترین افزایش مربوط به بهمن‌ماه (معادل ۱۵/۶ درصد) و کمترین آن در خردادماه (معادل ۰/۱ درصد) بوده است (جدول شماره ۷).

## ۸- ارتباطات

شاخص بهای گروه ارتباطات در سال ۱۳۸۹ معادل ۰/۲ درصد کاهش یافت در حالی که این شاخص در سال ۱۳۸۸ معادل ۰/۴ درصد افزایش داشت. تغییرات شاخص بهای این گروه در ماه‌های مختلف سال نسبت به ماه‌های مشابه سال قبل در نوسان بود (جداول شماره ۱ و ۶). در گروه فوق، شاخص بهای گروه دستگاه تلفن و فاکس ۳/۹ درصد کاهش یافت. این کاهش بیشتر تحت تأثیر پایین آمدن قیمت گوشی تلفن همراه به میزان ۱۱/۵ درصد بود. در این گروه، شاخص بهای قیمت گوشی تلفن ثابت معادل ۰/۶ درصد افزایش ولی هزینه استفاده از اینترنت نسبت به سال گذشته معادل ۱/۳ درصد کاهش یافت.

شاخص بهای هزینه پست در سال ۱۳۸۹ با افزایشی معادل ۶/۶ درصد همراه بود.

## ۹- تفریح و امور فرهنگی

در سال ۱۳۸۹ شاخص بهای گروه تفریح و امور فرهنگی معادل ۱۱/۶ درصد افزایش یافت که بیشتر از افزایش آن در سال قبل (معادل ۸/۸ درصد) بود. افزایش این شاخص در

ماه‌های سال ۱۳۸۹ نسبت به ماه‌های مشابه سال قبل با نوسان همراه بود. بیشترین افزایش مربوط به فروردین‌ماه معادل ۱۴/۱ درصد و کمترین آن مربوط به مردادماه به میزان ۹/۰ درصد می‌باشد (جداول شماره ۱ و ۶).

در سال مورد گزارش شاخص بهای گروه کتاب، مطبوعات و نوشت افزار نسبت به سال قبل معادل ۱۹/۶ درصد افزایش یافت که بیشتر تحت تأثیر بالا رفتن قیمت کتاب‌های درسی مدارس معادل ۱۸/۶ درصد، روزنامه ۵۰/۰ درصد و نوشت افزار ۱۱/۴ درصد بود.

در سال مورد گزارش هزینه مسافرت با تور افزایشی معادل ۱۱/۰ درصد داشت. در این گروه، افزایش هزینه مسافرت با تور به خارج از کشور معادل ۹/۴ درصد و هزینه مسافرت با تور در داخل کشور ۲۵/۳ درصد بوده است.

شاخص بهای گروه خدمات تفریحی و فرهنگی در سال ۱۳۸۹ نسبت به سال قبل معادل ۱۷/۰ درصد افزایش یافت که بیشتر تحت تأثیر افزایش هزینه آموزش بدن‌سازی معادل ۱۸/۷ درصد، آموزش شنا ۱۸/۲ درصد، بلیط سینما ۲۹/۲ درصد و ظهور و چاپ عکس ۹/۲ درصد بوده است.

شاخص بهای گروه لوازم تفریح و بازی نسبت به سال قبل معادل ۱۳/۴ درصد بالا رفت که عمدتاً ناشی از افزایش قیمت گل‌های طبیعی معادل ۱۷/۳ درصد و دوچرخه بچه‌گانه (نمره کمتر از ۱۶) ۹/۹ درصد بوده است.

شاخص بهای گروه وسایل صوتی، تصویری، عکاسی و فیلم‌برداری در سال ۱۳۸۹ نسبت به سال قبل ۰/۶ درصد افزایش یافت. در این گروه شاخص‌بهای تلویزیون رنگی معادل ۵/۳ درصد کاهش یافت.

### ۱۰- تحصیل

شاخص بهای گروه تحصیل در سال ۱۳۸۹ نسبت به سال قبل معادل ۱۲/۸ درصد بالا رفت که کمتر از افزایش آن در سال ۱۳۸۸ (معادل ۱۵/۹ درصد) بود (جدول شماره ۱). در گروه مذکور شهریه مدارس غیرانتفاعی معادل ۱۷/۳ درصد، شهریه دانشگاه‌های غیردولتی ۸/۶ درصد و شهریه کلاس‌های تقویتی ۱۲/۴ درصد افزایش سالانه داشتند.

## ۱۱- رستوران و هتل

شاخص بهای گروه رستوران و هتل در سال ۱۳۸۹ معادل ۱۶/۷ درصد افزایش داشت که بیشتر از افزایش آن در سال قبل (معادل ۱۵/۵ درصد) بود. افزایش شاخص بهای گروه مذکور در ماه‌های سال ۱۳۸۹ نسبت به ماه‌های مشابه سال قبل با نوسان همراه بود به طوری که بیشترین افزایش مربوط به شهریورماه (معادل ۱۷/۳ درصد) و کمترین افزایش مربوط به اسفندماه (معادل ۱۵/۹ درصد) بود (جداول شماره ۱ و ۶).

شاخص بهای گروه غذاها و خوراکی‌های آماده و آشامیدنی‌ها نسبت به سال قبل معادل ۱۶/۲ درصد افزایش یافت که در اثر افزایش شاخص بهای گروه‌های غذای آماده در خارج از خانه (رستوران‌ها) معادل ۱۷/۰ درصد و هزینه خوراک در مجالس و مراسم ۱۳/۵ درصد بود. شاخص بهای گروه هتل و مهمانپذیر در سال مورد گزارش معادل ۲۲/۶ درصد افزایش یافت که در اثر بالا رفتن هزینه اقامت در هتل معادل ۲۲/۹ درصد و هزینه اقامت در مهمانپذیر ۲۲/۰ درصد بوده است.

## ۱۲- کالاها و خدمات متفرقه

شاخص بهای گروه کالاها و خدمات متفرقه در سال ۱۳۸۹ نسبت به سال قبل ۱۳/۱ درصد افزایش یافت که بیشتر از افزایش آن در سال قبل (معادل ۱۲/۶ درصد) بود. این افزایش در ماه‌های سال مورد گزارش نسبت به ماه‌های مشابه سال قبل با نوسان همراه بود. به طوری که بیشترین افزایش در اسفندماه (معادل ۱۴/۴ درصد) و حداقل آن در فروردین‌ماه (معادل ۱۱/۲ درصد) بود (جداول شماره ۱ و ۶).

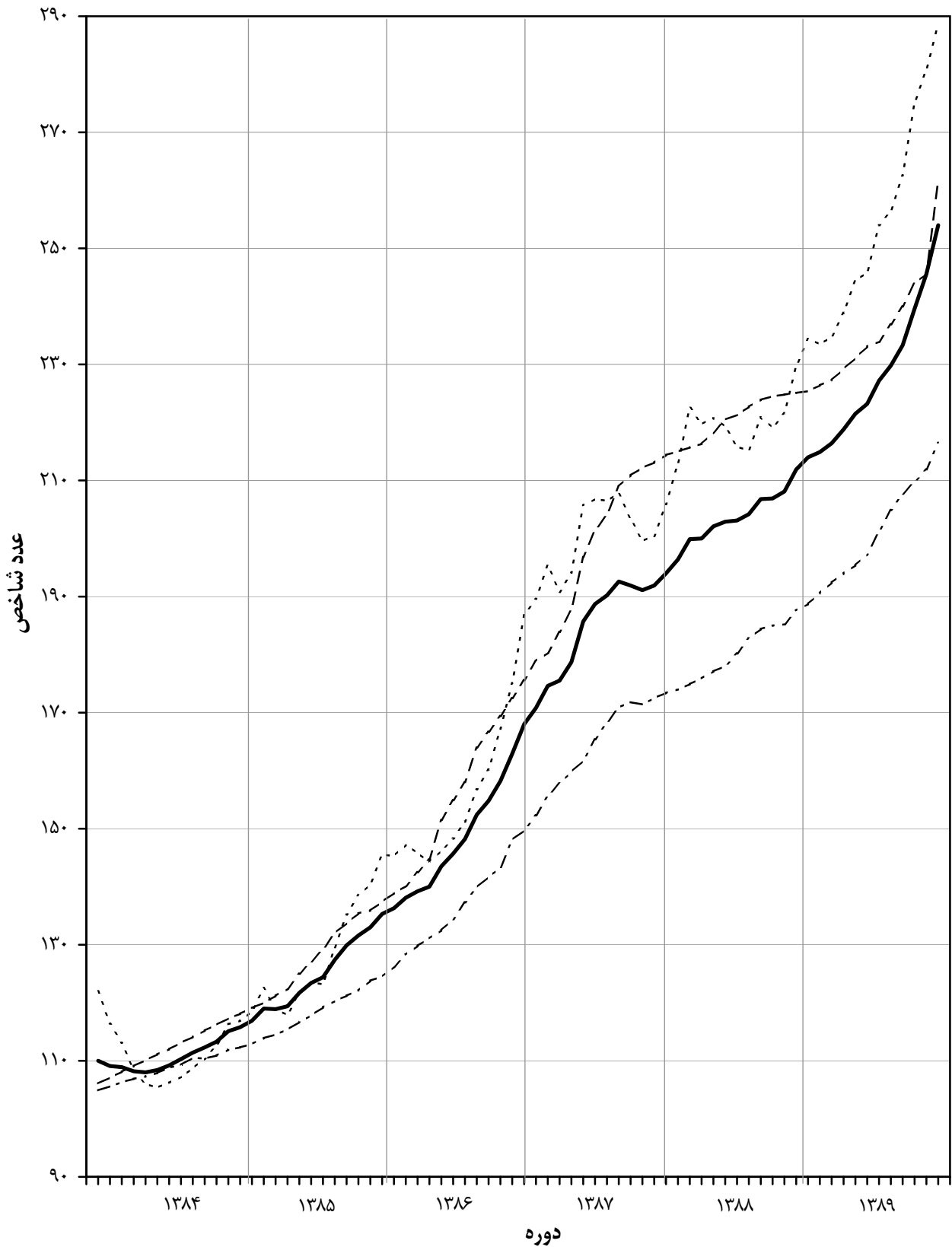
در سال مورد گزارش، شاخص بهای گروه لوازم بهداشتی و آرایشی و خدمات شخصی معادل ۱۱/۶ درصد بالا رفت. در این گروه، شاخص بهای گروه خدمات بهداشتی و آرایشی شخصی معادل ۱۹/۰ درصد افزایش یافت که این افزایش تحت تأثیر بالارفتن اجرت اصلاح موی سر آقایان معادل ۲۰/۵ درصد و اجرت اصلاح موی سر بانوان ۱۷/۵ درصد می‌باشد. همچنین شاخص بهای گروه وسایل شخصی و محصولات بهداشتی و آرایشی معادل ۶/۵ درصد افزایش یافت که بیشتر تحت تأثیر بالا رفتن قیمت اقلامی مانند شامپو معادل ۶/۳ درصد، صابون دستشویی به میزان ۳/۸ درصد، کرم دست ۱۰/۰ درصد و ادوکلن ۶/۰ درصد بود.

شاخص بهای گروه لوازم زینتی و شخصی و هزینه‌های متفرقه شخصی در سال ۱۳۸۹ معادل ۲۳/۵ درصد افزایش داشت که بیشتر در اثر بالا رفتن اجرت ساخت طلا معادل ۲۷/۰ درصد، هزینه کفن و دفن ۳۲/۰ درصد، کیف مدرسه محصلین ۱۴/۲ درصد و کیف دستی زنانه ۹/۱ درصد بود.

در سال مورد گزارش شاخص بهای گروه خدمات اجتماعی (شهریه مهدکودک) ۲۰/۶ درصد و شاخص بهای انواع بیمه اتومبیل ۱۲/۰ درصد افزایش یافت.

شاخص بهای گروه سایر کالاها و خدمات متفرقه در سال ۱۳۸۹ نسبت به سال قبل معادل ۳/۱ درصد افزایش یافت که بیشتر تحت تأثیر بالا رفتن هزینه صدور گذرنامه معادل ۲۲/۹ درصد، هزینه تهیه اسناد ازدواج و طلاق معادل ۳/۴ درصد و هزینه محضر برای خرید و فروش اتومبیل ۱/۲ درصد بود.

شاخص بهای کالاها و خدمات مصرفی در مناطق شهری ایران  
( $1383=100$ )



— شاخص کل  
 - - - - - خوراکی ها و آشامیدنی ها  
 - - - - - پوشاک و کفش  
 - - - - - مسکن، آب، برق و سایر سوخت ها

## شاخص بهای کالاها و خدمات مصرفی در مناطق شهری ایران

درصد تغییر سالانه شاخص در سال های ۸۹-۱۳۸۴

(۱۳۸۳=۱۰۰)

۱۳۸۹	۱۳۸۸	۱۳۸۷	۱۳۸۶	۱۳۸۵	۱۳۸۴	سال
						گروه
۱۲/۴	۱۰/۸	۲۵/۴	۱۸/۴	۱۱/۹	۱۰/۴	شاخص کل
						گروه های اصلی و منتخب فرعی :
۱۶/۲	۹/۹	۳۰/۲	۲۱/۷	۱۳/۱	۱۱/۱	۱- خوراکی ها و آشامیدنی ها
۱۶/۳	۱۰/۲	۳۰/۶	۲۱/۸	۱۳/۳	۱۱/۱	خوراکی ها
۱۷/۱	-۳/۱	۵۷/۳	۲۲/۱	۸/۸	۱۱/۵	غلات و نان
۲۷/۳	۲۰/۴	۲۵/۴	۲۰/۲	۱۳/۵	۴/۸	گوشت
۱۲/۱	۱۴/۱	۲۵/۵	۲۰/۶	۱۴/۲	۱۱/۵	ماهی و حیوانات دریایی
۴/۰	۸/۶	۲۳/۳	۲۰/۷	۱۳/۷	۴/۹	لبنیات و تخم پرندگان
۳۲/۹	-۶/۶	۲۷/۹	۳۳/۴	۸/۲	۸/۷	روغن ها و چربی ها
۵/۰	۱۸/۵	۲۸/۴	۲۶/۲	۹/۳	۱۷/۴	میوه ها و خشکبار
۲۱/۳	۱/۱	۲۲/۹	۱۸/۰	۲۵/۵	۱۶/۹	انواع سبزی، حبوب و فرآورده های سبزی
۳۰/۶	۱۵/۵	۲۳/۶	۱۲/۰	۱۴/۹	۱۷/۵	قند، شکر، مربا، عسل، شکلات و محصولات قنادی
-۳/۴	۳۰/۶	۳۴/۰	۴۵/۲	۹/۹	۱۰/۴	نمک و ادویه، سس ها و چاشنی ها و ترکیبات خوراکی
۱۲/۷	۲/۷	۱۸/۸	۱۷/۲	۶/۶	۷/۹	آشامیدنی ها
۲/۳	۳۰/۱	۱۹/۳	۲۲/۶	۸/۶	۵/۷	۲- دخانیات
۱۱/۷	۱۰/۳	۲۱/۰	۱۴/۷	۸/۴	۸/۴	۳- پوشاک و کفش
۷/۳	۱۲/۲	۲۷/۹	۲۱/۲	۱۳/۴	۱۱/۶	۴- مسکن ، آب، برق و گاز و سایر سوخت ها
۶/۰	۱۲/۸	۲۸/۶	۲۱/۲	۱۳/۷	۱۱/۶	اجاره بهای مسکن غیرشخصی
۶/۶	۱۳/۳	۲۸/۲	۲۰/۹	۱۳/۹	۱۱/۹	ارزش اجاری مسکن شخصی
۸/۶	۹/۵	۳۴/۷	۳۰/۶	۱۸/۶	۱۸/۱	تعمیرات و خدمات ساختمانی
۳/۳	۳/۴	۱۲/۰	۱۰/۸	۰/۳	۲/۶	آب
۳۲/۹	-۳/۴	۸/۸	۱۱/۲	۱/۹	۲/۶	برق و گاز و سایر سوخت ها
۹/۲	۴/۲	۲۳/۸	۱۶/۱	۱۱/۴	۱۱/۸	۵- اثاث، لوازم و خدمات مورد استفاده در خانه
۱۹/۹	۱۸/۹	۲۳/۳	۱۷/۰	۱۳/۸	۱۵/۷	۶- بهداشت و درمان
۱۴/۸	۵/۹	۱۷/۶	۱۳/۵	۶/۷	۴/۶	۷- حمل و نقل
-۰/۲	۰/۴	-۰/۲	-۰/۲	-۰/۸	-۱/۹	۸- ارتباطات
۱۱/۶	۸/۸	۱۰/۲	۸/۲	۵/۷	۶/۰	۹- تفریح و امور فرهنگی
۱۲/۸	۱۵/۹	۱۴/۷	۱۴/۰	۲۰/۸	۱۸/۷	۱۰- تحصیل
۱۶/۷	۱۵/۵	۲۹/۸	۱۷/۰	۱۱/۴	۱۱/۷	۱۱- رستوران و هتل
۱۳/۱	۱۲/۶	۲۳/۹	۱۶/۴	۱۵/۱	۱۱/۰	۱۲- کالاها و خدمات متفرقه
						گروه های اختصاصی :
۱۴/۰	۷/۸	۲۴/۹	۱۷/۴	۹/۹	۸/۶	۱- کالا
۱۰/۶	۱۴/۳	۲۵/۹	۱۹/۸	۱۴/۵	۱۲/۷	۲- خدمت
۷/۳	۱۲/۲	۲۷/۹	۲۱/۲	۱۳/۴	۱۱/۶	۳- مسکن ، آب، برق و گاز و سایر سوخت ها

## جدول شماره ۲

شاخص بهای کالاها و خدمات مصرفی در مناطق شهری ایران  
متوسط سالانه شاخص کل، گروه های اصلی و گروه های اختصاصی در سال های ۸۹-۱۳۶۹  
(۱۳۸۳=۱۰۰)

گروه های اختصاصی			گروه های اصلی											شاخص کل	گروه		
مسکن، آب، برق و گاز و سایر سوخت ها	خدمت	کالا	کالاها و خدمات متفرقه	رستوران و هتل	تحصیل	تفریح و امور فرهنگی	ارتباطات	حمل و نقل	بهداشت و درمان	اثاث، لوازم و خدمات مورد استفاده در خانه	مسکن، آب، برق و گاز و سایر سوخت ها	پوشاک و کفش	دخانیات		خوراکی ها و آشامیدنی ها	دوره	سال
۶/۰	۳/۷	۸/۳	۹/۸	۵/۱	۳/۸	۱۵/۶	۹/۲	۷/۶	۳/۲	۱۳/۰	۶/۰	۱۳/۰	۹/۲	۶/۱	۶/۸	۱۳۶۹	
۷/۲	۵/۲	۹/۸	۱۰/۸	۶/۵	۴/۹	۱۵/۴	۱۰/۶	۱۰/۴	۴/۲	۱۳/۹	۷/۲	۱۴/۶	۱۰/۲	۷/۸	۸/۲	۱۳۷۰	
۹/۱	۶/۹	۱۲/۰	۱۲/۴	۸/۷	۷/۰	۱۵/۴	۱۱/۵	۱۲/۸	۶/۵	۱۵/۵	۹/۱	۱۶/۱	۱۰/۱	۱۰/۱	۱۰/۲	۱۳۷۱	
۱۰/۸	۹/۲	۱۴/۷	۱۵/۰	۱۰/۹	۱۰/۲	۱۸/۷	۱۳/۸	۱۵/۴	۹/۳	۱۸/۷	۱۰/۸	۱۸/۶	۱۲/۸	۱۲/۴	۱۲/۵	۱۳۷۲	
۱۳/۰	۱۲/۲	۲۰/۷	۱۹/۴	۱۴/۱	۱۴/۴	۲۹/۵	۲۲/۳	۲۲/۱	۱۳/۱	۲۶/۸	۱۳/۰	۲۵/۸	۱۹/۳	۱۶/۹	۱۶/۹	۱۳۷۳	
۱۶/۸	۱۷/۲	۳۲/۷	۲۷/۹	۲۰/۸	۱۸/۳	۵۰/۵	۳۷/۴	۳۱/۶	۱۷/۴	۴۱/۷	۱۶/۸	۴۱/۷	۳۲/۹	۲۷/۲	۲۵/۲	۱۳۷۴	
۲۲/۷	۲۴/۱	۳۸/۳	۳۷/۸	۲۷/۴	۲۳/۴	۶۲/۷	۴۷/۵	۳۶/۶	۲۳/۴	۴۹/۲	۲۲/۷	۵۶/۱	۳۱/۹	۳۱/۳	۳۱/۰	۱۳۷۵	
۲۹/۶	۲۹/۲	۴۲/۹	۴۶/۰	۳۰/۵	۲۴/۸	۶۲/۶	۵۰/۱	۴۱/۹	۲۹/۶	۵۲/۵	۲۹/۶	۶۳/۸	۳۴/۹	۳۵/۷	۳۶/۴	۱۳۷۶	
۳۵/۷	۳۴/۷	۵۰/۱	۵۱/۰	۳۸/۳	۲۷/۴	۶۵/۷	۵۸/۱	۴۸/۰	۳۶/۲	۵۶/۱	۳۵/۷	۶۷/۱	۴۵/۴	۴۴/۴	۴۳/۰	۱۳۷۷	
۴۲/۴	۴۲/۷	۶۰/۲	۶۰/۳	۴۷/۴	۳۲/۲	۷۸/۰	۶۹/۴	۶۱/۴	۴۵/۰	۶۴/۴	۴۲/۴	۷۱/۵	۵۸/۸	۵۴/۳	۵۱/۶	۱۳۷۸	
۵۰/۳	۴۹/۹	۶۵/۷	۶۷/۹	۵۵/۹	۴۱/۰	۸۱/۲	۷۴/۸	۶۶/۶	۵۴/۴	۷۱/۸	۵۰/۳	۷۷/۷	۵۸/۹	۵۹/۳	۵۸/۲	۱۳۷۹	
۵۹/۷	۶۰/۱	۶۹/۵	۷۳/۲	۶۲/۹	۵۴/۶	۸۸/۳	۷۵/۵	۷۱/۹	۶۲/۷	۷۴/۳	۵۹/۷	۸۱/۴	۶۰/۲	۶۳/۶	۶۴/۸	۱۳۸۰	
۷۱/۴	۶۹/۹	۷۸/۹	۷۸/۹	۷۳/۶	۶۷/۶	۸۹/۸	۸۱/۲	۷۹/۳	۷۲/۹	۷۸/۵	۷۱/۴	۸۴/۷	۸۱/۱	۷۵/۷	۷۵/۰	۱۳۸۱	
۸۴/۶	۸۴/۳	۸۸/۹	۸۸/۷	۸۶/۳	۸۱/۷	۹۶/۰	۸۹/۰	۹۰/۱	۸۵/۲	۸۶/۱	۸۴/۶	۹۱/۲	۹۰/۶	۸۷/۵	۸۶/۷	۱۳۸۲	
۱۰۰/۰	۱۰۰/۰	۱۰۰/۰	۱۰۰/۰	۱۰۰/۰	۱۰۰/۰	۱۰۰/۰	۱۰۰/۰	۱۰۰/۰	۱۰۰/۰	۱۰۰/۰	۱۰۰/۰	۱۰۰/۰	۱۰۰/۰	۱۰۰/۰	۱۰۰/۰	۱۳۸۳	
۱۱۱/۶	۱۱۲/۷	۱۰۸/۶	۱۱۱/۰	۱۱۱/۷	۱۱۸/۷	۱۰۶/۰	۹۸/۱	۱۰۴/۶	۱۱۵/۷	۱۱۱/۸	۱۱۱/۶	۱۰۸/۴	۱۰۵/۷	۱۱۱/۱	۱۱۰/۴	۱۳۸۴	
۱۲۶/۶	۱۲۹/۰	۱۱۹/۳	۱۲۷/۸	۱۲۴/۴	۱۴۳/۴	۱۱۲/۰	۹۷/۳	۱۱۱/۶	۱۳۱/۷	۱۲۴/۶	۱۲۶/۶	۱۱۷/۵	۱۱۴/۸	۱۲۵/۶	۱۲۳/۵	۱۳۸۵	
۱۵۳/۴	۱۵۴/۵	۱۴۰/۰	۱۴۸/۷	۱۴۵/۶	۱۶۳/۵	۱۲۱/۲	۹۷/۱	۱۲۶/۷	۱۵۴/۱	۱۴۴/۶	۱۵۳/۴	۱۳۴/۸	۱۴۰/۷	۱۵۲/۸	۱۴۶/۲	۱۳۸۶	
۱۹۶/۲	۱۹۴/۵	۱۷۴/۹	۱۸۴/۳	۱۸۹/۰	۱۸۷/۵	۱۳۳/۶	۹۶/۹	۱۴۹/۰	۱۹۰/۰	۱۷۹/۰	۱۹۶/۲	۱۶۳/۱	۱۶۷/۸	۱۹۸/۹	۱۸۳/۳	۱۳۸۷	
۲۲۰/۲	۲۲۲/۳	۱۸۸/۵	۲۰۷/۶	۲۱۸/۳	۲۱۷/۴	۱۴۵/۳	۹۷/۳	۱۵۷/۸	۲۲۶/۰	۱۸۶/۶	۲۲۰/۲	۱۷۹/۹	۲۱۸/۳	۲۱۸/۶	۲۰۳/۰	۱۳۸۸	
۲۳۶/۲	۲۴۵/۸	۲۱۴/۹	۲۳۴/۷	۲۵۴/۷	۲۴۵/۳	۱۶۲/۱	۹۷/۱	۱۸۱/۲	۲۷۰/۹	۲۰۳/۷	۲۳۶/۲	۲۰۰/۹	۲۲۳/۴	۲۵۴/۱	۲۲۸/۲	۱۳۸۹	

جدول شماره ۳

شاخص کل بهای کالاها و خدمات مصرفی در مناطق شهری ایران

اعداد شاخص کل به تفکیک ماه و درصد تغییر سالانه آن (نرخ تورم) در سال های ۱۳۶۹-۸۹

(۱۳۸۳=۱۰۰)

درصد تغییر * سالانه (نرخ تورم)	متوسط سال	اسفند	بهمن	دی	آذر	آبان	مهر	شهریور	مرداد	تیر	خرداد	اردیبهشت	فروردین	ماه
														سال
۹/۰	۶/۸	۷/۳	۷/۱	۷/۰	۶/۹	۶/۷	۶/۶	۶/۶	۶/۵	۶/۶	۶/۶	۶/۶	۶/۷	۱۳۶۹
۲۰/۷	۸/۲	۹/۴	۸/۹	۸/۶	۸/۴	۸/۲	۸/۲	۸/۱	۷/۹	۷/۷	۷/۶	۷/۶	۷/۴	۱۳۷۰
۲۴/۴	۱۰/۲	۱۱/۲	۱۰/۹	۱۰/۵	۱۰/۳	۱۰/۱	۱۰/۱	۱۰/۱	۹/۹	۹/۸	۹/۸	۹/۶	۹/۸	۱۳۷۱
۲۲/۹	۱۲/۵	۱۴/۴	۱۳/۷	۱۳/۳	۱۳/۰	۱۲/۵	۱۲/۴	۱۲/۱	۱۱/۹	۱۱/۷	۱۱/۷	۱۱/۵	۱۱/۵	۱۳۷۲
۳۵/۲	۱۶/۹	۲۰/۸	۱۹/۵	۱۸/۱	۱۷/۴	۱۷/۱	۱۷/۱	۱۶/۳	۱۵/۷	۱۵/۵	۱۵/۳	۱۵/۰	۱۴/۷	۱۳۷۳
۴۹/۴	۲۵/۲	۲۸/۴	۲۷/۸	۲۷/۲	۲۶/۴	۲۵/۶	۲۵/۰	۲۴/۵	۲۳/۹	۲۳/۷	۲۳/۹	۲۳/۷	۲۲/۲	۱۳۷۴
۲۳/۲	۳۱/۰	۳۳/۳	۳۲/۸	۳۲/۳	۳۱/۹	۳۱/۲	۳۰/۸	۳۰/۴	۳۰/۰	۲۹/۹	۲۹/۸	۳۰/۰	۳۰/۰	۱۳۷۵
۱۷/۳	۳۶/۴	۳۹/۴	۳۸/۹	۳۷/۸	۳۶/۹	۳۶/۳	۳۶/۰	۳۵/۹	۳۵/۷	۳۵/۳	۳۵/۳	۳۵/۱	۳۴/۵	۱۳۷۶
۱۸/۱	۴۳/۰	۴۶/۹	۴۵/۸	۴۵/۰	۴۴/۴	۴۳/۲	۴۲/۶	۴۲/۱	۴۱/۷	۴۱/۵	۴۱/۰	۴۱/۰	۴۰/۹	۱۳۷۷
۲۰/۱	۵۱/۶	۵۵/۳	۵۴/۶	۵۳/۹	۵۲/۸	۵۱/۵	۵۱/۲	۵۰/۶	۵۰/۲	۴۹/۹	۵۰/۳	۴۹/۹	۴۹/۵	۱۳۷۸
۱۲/۶	۵۸/۲	۶۱/۶	۶۰/۵	۶۰/۰	۵۹/۶	۵۸/۴	۵۷/۸	۵۷/۵	۵۷/۰	۵۶/۴	۵۶/۹	۵۶/۱	۵۶/۰	۱۳۷۹
۱۱/۴	۶۴/۸	۶۸/۸	۶۷/۷	۶۶/۹	۶۵/۹	۶۴/۷	۶۴/۴	۶۴/۰	۶۳/۷	۶۳/۳	۶۲/۸	۶۲/۷	۶۲/۷	۱۳۸۰
۱۵/۸	۷۵/۰	۸۰/۸	۷۹/۸	۷۸/۳	۷۶/۷	۷۵/۳	۷۴/۲	۷۴/۴	۷۳/۲	۷۳/۰	۷۲/۸	۷۱/۷	۷۰/۱	۱۳۸۱
۱۵/۶	۸۶/۷	۹۲/۱	۹۰/۶	۹۰/۰	۸۸/۹	۸۶/۹	۸۵/۹	۸۵/۳	۸۵/۴	۸۵/۲	۸۴/۶	۸۳/۴	۸۲/۶	۱۳۸۲
۱۵/۲	۱۰۰/۰	۱۰۶/۴	۱۰۴/۵	۱۰۳/۳	۱۰۲/۰	۱۰۰/۹	۱۰۰/۱	۹۸/۹	۹۸/۷	۹۸/۱	۹۶/۹	۹۵/۷	۹۴/۵	۱۳۸۳
۱۰/۴	۱۱۰/۴	۱۱۵/۱	۱۱۳/۳	۱۱۲/۳	۱۱۱/۴	۱۱۰/۳	۱۰۹/۲	۱۰۸/۴	۱۰۸/۰	۱۰۸/۲	۱۰۸/۹	۱۰۹/۱	۱۱۰/۰	۱۳۸۴
۱۱/۹	۱۲۳/۵	۱۳۳/۰	۱۳۱/۶	۱۲۹/۹	۱۲۷/۴	۱۲۴/۴	۱۲۳/۴	۱۲۱/۷	۱۱۹/۴	۱۱۸/۹	۱۱۹/۰	۱۱۶/۹	۱۱۵/۸	۱۳۸۵
۱۸/۴	۱۴۶/۲	۱۶۲/۹	۱۵۸/۲	۱۵۴/۸	۱۵۲/۴	۱۴۸/۲	۱۴۵/۷	۱۴۳/۵	۱۴۰/۰	۱۳۹/۲	۱۳۸/۱	۱۳۶/۳	۱۳۵/۳	۱۳۸۶
۲۵/۴	۱۸۳/۳	۱۹۱/۹	۱۹۱/۱	۱۹۱/۹	۱۹۲/۶	۱۹۰/۲	۱۸۸/۷	۱۸۵/۷	۱۷۸/۷	۱۷۵/۵	۱۷۴/۶	۱۷۰/۸	۱۶۸/۰	۱۳۸۷
۱۰/۸	۲۰۳/۰	۲۱۱/۹	۲۰۸/۱	۲۰۶/۹	۲۰۶/۸	۲۰۴/۲	۲۰۳/۱	۲۰۲/۹	۲۰۲/۱	۲۰۰/۰	۱۹۹/۹	۱۹۶/۴	۱۹۴/۰	۱۳۸۸
۱۲/۴	۲۲۸/۲	۲۵۴/۰	۲۴۵/۶	۲۳۹/۶	۲۳۳/۳	۲۲۹/۸	۲۲۷/۲	۲۲۳/۲	۲۲۱/۵	۲۱۸/۸	۲۱۶/۴	۲۱۴/۹	۲۱۴/۰	۱۳۸۹



## جدول شماره ۴

## شاخص بهای کالاها و خدمات مصرفی در مناطق شهری ایران

اعداد ماهانه شاخص کل، گروه های اصلی، گروه های اختصاصی و برخی از گروه های فرعی در سال ۱۳۸۹

(۱۳۸۳=۱۰۰)

گروه	ضرب اهمیت	فروردین	اردیبهشت	خرداد	تیر	مرداد	شهریور	مهر	آبان	آذر	دی	بهمن	اسفند	متوسط سال
شاخص کل	۱۰۰/۰۰	۲۱۴/۰	۲۱۴/۹	۲۱۶/۴	۲۱۸/۸	۲۲۱/۵	۲۲۳/۲	۲۲۷/۲	۲۲۹/۸	۲۳۳/۳	۲۳۹/۶	۲۴۵/۶	۲۵۴/۰	۲۲۸/۲
گروه های اصلی و منتخب فرعی :														
۱- خوراکی ها و آشامیدنی ها	۲۸/۴۹	۲۳۴/۴	۲۳۳/۵	۲۳۴/۷	۲۳۸/۹	۲۴۴/۵	۲۴۵/۸	۲۵۴/۰	۲۵۶/۴	۲۶۲/۶	۲۷۵/۱	۲۸۰/۸	۲۸۸/۶	۲۵۴/۱
خوراکی ها	۲۷/۲۶	۲۳۷/۰	۲۳۵/۹	۲۳۷/۰	۲۴۱/۲	۲۴۷/۰	۲۴۸/۳	۲۵۶/۸	۲۵۹/۲	۲۶۵/۶	۲۷۸/۶	۲۸۴/۵	۲۹۲/۷	۲۵۷/۰
غلات و نان	۴/۵۶	۲۳۲/۲	۲۳۳/۷	۲۳۵/۰	۲۳۶/۰	۲۳۷/۵	۲۴۰/۰	۲۴۵/۰	۲۴۹/۲	۲۵۱/۴	۲۵۱/۴	۲۳۳/۲	۲۳۹/۴	۲۶۴/۱
گوشت	۶/۷۴	۲۵۵/۰	۲۵۵/۵	۲۵۲/۹	۲۷۰/۰	۲۸۴/۵	۲۸۴/۹	۲۸۱/۳	۲۸۲/۷	۲۸۲/۴	۲۸۰/۴	۲۸۲/۱	۲۸۵/۰	۲۷۴/۷
ماهی و حیوانات دریایی	۰/۷۹	۲۴۰/۸	۲۳۲/۳	۲۳۹/۹	۲۴۵/۷	۲۴۸/۴	۲۴۶/۷	۲۳۵/۲	۲۴۶/۶	۲۴۸/۸	۲۵۴/۷	۲۵۶/۶	۲۶۰/۹	۲۴۶/۴
لبنیات و تخم پرندگان	۳/۴۷	۱۹۰/۷	۱۸۹/۳	۱۸۸/۹	۱۸۹/۸	۱۹۶/۷	۱۹۵/۹	۲۰۳/۳	۲۰۵/۳	۲۰۵/۳	۲۰۵/۰	۲۰۸/۹	۲۲۸/۱	۲۰۰/۶
روغن ها و چربی ها	۰/۹۷	۱۹۲/۳	۱۹۲/۶	۱۹۲/۹	۱۹۳/۲	۱۹۷/۵	۲۰۲/۴	۲۸۷/۹	۲۹۹/۸	۳۰۳/۹	۳۰۶/۷	۳۰۹/۶	۳۱۰/۸	۲۴۹/۱
میوه ها و خشکبار	۵/۲۶	۲۴۳/۰	۲۴۴/۵	۲۴۳/۹	۲۴۳/۹	۲۴۲/۶	۲۶۰/۵	۲۶۴/۸	۲۵۲/۹	۲۴۵/۶	۲۴۹/۲	۲۶۶/۰	۲۸۷/۲	۲۵۸/۷
انواع سبزی، حبوب و فرآورده های سبزی	۳/۸۷	۲۵۰/۲	۲۴۰/۸	۲۴۰/۸	۲۱۵/۳	۲۲۳/۴	۲۳۱/۸	۲۳۹/۵	۲۵۹/۸	۳۱۶/۳	۳۰۸/۹	۳۱۴/۷	۳۱۳/۲	۲۶۱/۱
قند، شکر، مربا، عسل، شکلات و محصولات قنادی	۱/۲۷	۲۴۴/۳	۲۴۳/۲	۲۴۵/۶	۲۴۹/۵	۲۵۲/۲	۲۵۳/۷	۳۱۲/۲	۳۱۴/۵	۳۱۵/۶	۳۱۶/۱	۳۱۷/۶	۳۱۹/۵	۲۸۲/۰
نمک و ادویه، سس ها و چاشنی ها و ترکیبات خوراکی	۰/۳۲	۲۹۹/۶	۲۹۸/۴	۲۹۷/۲	۲۹۶/۵	۲۹۸/۰	۲۹۹/۷	۳۰۱/۵	۳۰۱/۵	۳۰۰/۰	۲۹۵/۲	۲۹۲/۹	۲۹۰/۲	۲۹۷/۶
آشامیدنی ها	۱/۲۳	۱۷۲/۷	۱۷۶/۰	۱۸۰/۰	۱۸۲/۳	۱۸۳/۸	۱۸۵/۶	۱۸۷/۳	۱۸۹/۴	۱۹۰/۶	۱۹۱/۳	۱۹۲/۱	۱۹۲/۴	۱۸۵/۳
۲- دخانیات	۰/۵۲	۲۲۶/۶	۲۲۵/۰	۲۲۳/۵	۲۲۲/۱	۲۲۰/۸	۲۲۰/۴	۲۲۲/۷	۲۲۳/۲	۲۲۳/۴	۲۲۲/۶	۲۲۵/۲	۲۲۴/۷	۲۲۳/۴
۳- پوشاک و کفش	۶/۲۲	۱۸۸/۷	۱۹۰/۶	۱۹۲/۴	۱۹۴/۰	۱۹۵/۴	۱۹۷/۳	۲۰۱/۲	۲۰۴/۹	۲۰۷/۷	۲۰۹/۸	۲۱۱/۹	۲۱۶/۵	۲۰۰/۹
۴- مسکن، آب، برق و گاز و سایر سوخت ها	۲۸/۶۰	۲۲۵/۴	۲۲۶/۴	۲۲۷/۳	۲۲۹/۲	۲۳۱/۱	۲۳۳/۱	۲۳۳/۹	۲۳۶/۹	۲۴۰/۰	۲۴۴/۰	۲۴۵/۶	۲۴۶/۱	۲۳۶/۲
اجاره بهای مسکن غیرشخصی	۵/۸۰	۲۲۸/۲	۲۲۹/۱	۲۳۰/۰	۲۳۱/۸	۲۳۳/۸	۲۳۵/۸	۲۳۶/۵	۲۳۹/۶	۲۴۲/۸	۲۴۳/۱	۲۴۴/۷	۲۴۶/۳	۲۳۶/۸
ارزش اجاری مسکن شخصی	۱۹/۱۷	۲۲۹/۴	۲۳۰/۴	۲۳۱/۳	۲۳۲/۲	۲۳۵/۳	۲۳۷/۵	۲۳۸/۲	۲۴۱/۵	۲۴۴/۸	۲۴۵/۰	۲۴۶/۶	۲۴۸/۳	۲۳۸/۵
تعمیرات و خدمات ساختمانی	۱/۸۲	۲۷۸/۱	۲۸۱/۵	۲۸۳/۵	۲۸۶/۵	۲۸۸/۴	۲۹۰/۲	۲۹۳/۳	۲۹۶/۶	۲۹۹/۸	۳۰۴/۰	۳۰۶/۴	۳۰۸/۷	۲۹۳/۱
آب	۰/۴۴	۱۳۲/۰	۱۳۲/۰	۱۳۲/۰	۱۳۲/۰	۱۳۲/۰	۱۳۲/۰	۱۳۲/۰	۱۳۲/۰	۱۳۲/۰	۱۳۲/۰	۱۳۲/۰	۱۳۲/۰	۱۳۶/۴
برق و گاز و سایر سوخت ها	۱/۳۷	۱۲۰/۰	۱۲۰/۳	۱۱۹/۹	۱۱۹/۹	۱۲۰/۱	۱۲۰/۱	۱۲۰/۳	۱۲۰/۵	۱۲۰/۷	۱۲۰/۹	۱۲۰/۹	۱۲۰/۹	۱۶۲/۴
۵- اثاث، لوازم و خدمات مورد استفاده در خانه	۶/۲۶	۱۹۲/۷	۱۹۴/۶	۱۹۶/۲	۱۹۶/۹	۱۹۸/۹	۲۰۱/۰	۲۰۴/۶	۲۰۸/۱	۲۰۹/۸	۲۱۰/۹	۲۱۲/۵	۲۱۸/۲	۲۰۳/۷
۶- بهداشت و درمان	۵/۵۴	۲۴۸/۳	۲۵۵/۰	۲۶۱/۵	۲۶۴/۷	۲۶۷/۹	۲۷۰/۶	۲۷۴/۰	۲۷۵/۷	۲۷۸/۵	۲۸۲/۲	۲۸۴/۵	۲۸۷/۵	۲۷۰/۹
۷- حمل و نقل	۱۱/۹۷	۱۶۷/۵	۱۶۹/۲	۱۷۰/۴	۱۷۲/۷	۱۷۲/۹	۱۷۳/۲	۱۷۵/۵	۱۷۶/۹	۱۷۸/۲	۱۸۶/۶	۱۸۶/۶	۲۱۶/۷	۱۸۱/۲
۸- ارتباطات	۱/۶۳	۹۷/۱	۹۷/۱	۹۷/۱	۹۶/۹	۹۶/۸	۹۶/۹	۹۷/۱	۹۷/۶	۹۷/۴	۹۷/۴	۹۷/۱	۹۷/۱	۹۷/۱
۹- تفریح و امور فرهنگی	۳/۸۰	۱۵۸/۰	۱۵۴/۳	۱۵۵/۰	۱۵۶/۴	۱۵۷/۰	۱۶۲/۴	۱۶۳/۸	۱۶۴/۹	۱۶۵/۰	۱۶۵/۱	۱۶۷/۰	۱۷۶/۶	۱۶۲/۱
۱۰- تحصیل	۲/۰۷	۲۳۴/۱	۲۳۴/۴	۲۳۴/۸	۲۳۵/۴	۲۳۵/۸	۲۳۶/۸	۲۴۴/۰	۲۴۸/۶	۲۵۸/۴	۲۵۸/۵	۲۶۱/۳	۲۶۱/۵	۲۴۵/۳
۱۱- رستوران و هتل	۱/۷۲	۲۳۸/۳	۲۴۱/۴	۲۴۳/۸	۲۴۵/۷	۲۴۸/۹	۲۵۱/۳	۲۵۶/۲	۲۶۰/۸	۲۶۳/۱	۲۶۶/۵	۲۶۸/۶	۲۷۱/۲	۲۵۴/۷
۱۲- کالاها و خدمات متفرقه	۳/۱۸	۲۲۱/۵	۲۲۴/۳	۲۲۶/۷	۲۲۸/۲	۲۲۹/۹	۲۳۱/۷	۲۳۵/۶	۲۳۹/۲	۲۴۱/۱	۲۴۳/۹	۲۴۵/۲	۲۴۹/۱	۲۳۴/۷
گروه های اختصاصی :														
۱- کالا	۵۷/۱۳	۱۹۹/۳	۱۹۹/۵	۲۰۰/۵	۲۰۳/۲	۲۰۶/۴	۲۰۷/۸	۲۱۳/۱	۲۱۵/۳	۲۱۹/۱	۲۲۸/۱	۲۳۶/۷	۲۴۹/۲	۲۱۴/۹
۲- خدمت	۴۲/۸۷	۲۳۳/۴	۲۳۵/۳	۲۳۷/۴	۲۳۹/۴	۲۴۱/۵	۲۴۳/۶	۲۴۵/۸	۲۴۸/۹	۲۵۲/۱	۲۵۴/۹	۲۵۷/۴	۲۶۰/۴	۲۴۵/۸
۳- مسکن، آب، برق و گاز و سایر سوخت ها	۲۸/۶۰	۲۲۵/۴	۲۲۶/۴	۲۲۷/۳	۲۲۹/۲	۲۳۱/۱	۲۳۳/۱	۲۳۳/۹	۲۳۶/۹	۲۴۰/۰	۲۴۴/۰	۲۴۵/۶	۲۴۶/۱	۲۳۶/۲

## جدول شماره ۵

## شاخص بهای کالاها و خدمات مصرفی در مناطق شهری ایران

درصد تغییر ماهانه شاخص کل، گروه های اصلی، گروه های اختصاصی و برخی از گروه های فرعی در سال ۱۳۸۹

(۱۳۸۳=۱۰۰)

گروه	ضریب اهمیت	فروردین	اردیبهشت	خرداد	تیر	مرداد	شهریور	مهر	آبان	آذر	دی	بهمن	اسفند
شاخص کل	۱۰۰/۰۰	۱/۰	۰/۴	۰/۷	۱/۱	۱/۲	۰/۸	۱/۸	۱/۱	۱/۵	۲/۷	۲/۵	۳/۴
گروه های اصلی و منتخب فرعی :													
۱- خوراکی ها و آشامیدنی ها	۲۸/۴۹	۲/۰	-۰/۴	۰/۵	۱/۸	۲/۳	۰/۵	۳/۳	۰/۹	۲/۴	۴/۸	۲/۱	۲/۸
خوراکی ها	۲۷/۲۶	۲/۱	-۰/۵	۰/۵	۱/۸	۲/۴	۰/۵	۳/۴	۰/۹	۲/۵	۴/۹	۲/۱	۲/۹
غلات و نان	۴/۵۶	۰/۵	۰/۶	۰/۶	۰/۴	۰/۶	۱/۱	۲/۱	۱/۷	۰/۹	۳۲/۵	۰/۹	۱/۰
گوشت	۶/۷۴	۱/۵	۰/۲	-۱/۰	۶/۸	۵/۴	۰/۱	-۱/۳	۰/۵	-۰/۱	-۰/۷	۰/۶	۱/۰
ماهی و حیوانات دریایی	۰/۷۹	۱/۶	-۳/۵	۳/۳	۲/۴	۱/۱	-۰/۷	-۴/۷	۴/۸	۰/۹	۲/۴	۰/۷	۱/۷
لبنیات و تخم پرندگان	۳/۴۷	-۱/۲	-۰/۷	-۰/۲	۰/۵	۳/۶	-۰/۴	۳/۸	۱/۰	۰	-۰/۱	۱/۹	۹/۲
روغن ها و چربی ها	۰/۹۷	۰/۱	۰/۲	۰/۲	۰/۲	۲/۲	۲/۵	۴۲/۲	۴/۱	۱/۴	۰/۹	۰/۹	۰/۴
میوه ها و خشکبار	۵/۲۶	۲/۷	۰/۶	۷/۹	۰	-۰/۵	-۰/۸	۱/۷	-۴/۵	-۲/۹	۱/۵	۶/۷	۸/۰
انواع سبزی، حبوب و فرآورده های سبزی	۳/۸۷	۸/۱	-۳/۸	-۹/۱	-۱/۶	۳/۸	۳/۸	۳/۳	۸/۵	۲۱/۷	-۲/۳	۱/۹	-۰/۵
قند، شکر، مربا، عسل، شکلات و محصولات قنادی	۱/۲۷	۱/۰	-۰/۵	۱/۰	۱/۶	۱/۱	۰/۶	۳۳/۱	۰/۷	۰/۳	۰/۲	۰/۵	۰/۶
نمک و ادویه، سس ها و چاشنی ها و ترکیبات خوراکی	۰/۳۲	-۰/۴	-۰/۴	-۰/۴	-۰/۲	۰/۵	۰/۶	۰/۶	۰	-۰/۵	-۱/۶	-۰/۸	-۰/۹
آشامیدنی ها	۱/۲۳	۰/۷	۱/۹	۲/۳	۱/۳	۰/۸	۱/۰	۰/۹	۱/۱	۰/۶	۰/۴	۰/۴	۰/۲
۲- دخانیات	۰/۵۲	۰/۲	-۰/۷	-۰/۷	-۰/۶	-۰/۶	-۰/۲	۱/۰	۰/۲	۰/۱	-۰/۴	۱/۲	-۰/۲
۳- پوشاک و کفش	۶/۲۲	۰/۶	۱/۰	۰/۹	۰/۸	۰/۷	۱/۰	۲/۰	۱/۸	۱/۴	۱/۰	۱/۰	۲/۲
۴- مسکن، آب، برق و گاز و سایر سوخت ها	۲۸/۶۰	۰/۱	۰/۴	۰/۴	۰/۸	۰/۸	۰/۹	۰/۳	۱/۳	۱/۳	۱/۷	۰/۷	۶/۵
اجاره بهای مسکن غیرشخصی	۵/۸۰	۰/۱	۰/۴	۰/۴	۰/۸	۰/۹	۰/۹	۰/۳	۱/۳	۱/۳	۰/۱	۰/۷	۰/۷
ارزش جاری مسکن شخصی	۱۹/۱۷	۰/۱	۰/۴	۰/۴	۰/۸	۰/۹	۰/۹	۰/۳	۱/۴	۱/۴	۰/۱	۰/۷	۰/۷
تعمیرات و خدمات ساختمانی	۱/۸۲	۰/۵	۱/۲	۰/۷	۱/۱	۰/۷	۰/۶	۱/۱	۱/۱	۱/۱	۱/۴	۰/۸	۰/۸
آب	۰/۴۴	۰	۰	۰	۰	۰	۰	۰	۰	۰	۰	۰	۳۹/۸
برق و گاز و سایر سوخت ها	۱/۳۷	-۰/۲	۰/۳	-۰/۳	۰	۰/۲	۰	۰/۲	۰/۲	۰/۲	۶۰/۴	۰/۸	۱۴۴/۷
۵- اثاث، لوازم و خدمات مورد استفاده درخانه	۶/۲۶	۰/۲	۱/۰	۰/۸	۰/۴	۱/۰	۱/۱	۱/۸	۱/۷	۰/۸	۰/۵	۰/۸	۲/۷
۶- بهداشت و درمان	۵/۵۴	۱/۱	۲/۷	۲/۵	۱/۲	۱/۲	۱/۰	۱/۳	۰/۶	۱/۰	۱/۳	۰/۸	۱/۱
۷- حمل و نقل	۱۱/۹۷	۰/۶	۱/۰	۰/۷	۱/۳	۰/۱	۰/۲	۱/۳	۰/۸	۰/۷	۴/۷	۱۵/۲	۰/۸
۸- ارتباطات	۱/۶۳	۰	۰	۰	-۰/۲	-۰/۱	۰/۱	۰/۲	۰/۵	-۰/۲	۰	-۰/۳	۰
۹- تفریح و امور فرهنگی	۳/۸۰	۱/۷	-۲/۳	۰/۵	۰/۹	۰/۴	۳/۴	۰/۹	۰/۷	۰/۱	۰/۱	۱/۲	۵/۷
۱۰- تحصیل	۲/۰۷	۰	۰/۱	۰/۲	۰/۳	۰/۲	۰/۴	۳/۰	۱/۹	۳/۹	۰	۱/۱	۰/۱
۱۱- رستوران و هتل	۱/۷۲	۱/۹	۱/۳	۱/۰	۰/۸	۱/۳	۱/۰	۱/۹	۱/۸	۰/۹	۱/۳	۰/۸	۱/۰
۱۲- کالاها و خدمات متفرقه	۳/۱۸	۱/۷	۱/۳	۱/۱	۰/۷	۰/۷	۰/۸	۱/۷	۱/۵	۰/۸	۱/۲	۰/۵	۱/۶
گروه های اختصاصی :													
۱- کالا	۵۷/۱۳	۱/۳	۰/۱	۰/۵	۱/۳	۱/۶	۰/۷	۲/۶	۱/۰	۱/۸	۴/۱	۳/۸	۵/۳
۲- خدمت	۴۲/۸۷	۰/۶	۰/۸	۰/۹	۰/۸	۰/۹	۰/۹	۰/۹	۱/۳	۱/۳	۱/۱	۱/۰	۱/۲
۳- مسکن، آب، برق و گاز و سایر سوخت ها	۲۸/۶۰	۰/۱	۰/۴	۰/۴	۰/۸	۰/۸	۰/۹	۰/۳	۱/۳	۱/۳	۱/۷	۰/۷	۶/۵

## جدول شماره ۶

## شاخص بهای کالاها و خدمات مصرفی در مناطق شهری ایران

درصد تغییر شاخص کل، گروه های اصلی، گروه های اختصاصی و برخی از گروه های فرعی هر ماه نسبت به ماه مشابه سال قبل در سال ۱۳۸۹

(۱۳۸۳=۱۰۰)

اسفند	بهمن	دی	آذر	آبان	مهر	شهریور	مرداد	تیر	خرداد	اردیبهشت	فروردین	ضریب اهمیت	گروه
۱۹/۹	۱۸/۰	۱۵/۸	۱۲/۸	۱۲/۵	۱۱/۹	۱۰/۰	۹/۶	۹/۴	۸/۳	۹/۴	۱۰/۳	۱۰۰/۰۰	شاخص کل
													گروه های اصلی و منتخب فرعی :
۲۵/۶	۲۶/۷	۲۵/۶	۱۸/۹	۱۹/۱	۱۷/۷	۱۲/۱	۱۰/۷	۸/۷	۵/۴	۹/۷	۱۳/۸	۲۸/۴۹	۱- خوراکی ها و آشامیدنی ها
۲۶/۱	۲۷/۱	۲۵/۹	۱۹/۰	۱۹/۳	۱۷/۸	۱۲/۰	۱۰/۷	۸/۶	۵/۳	۹/۷	۱۴/۱	۲۷/۲۶	خوراکی ها
۴۶/۹	۴۶/۸	۴۶/۰	۱۰/۵	۹/۶	۸/۶	۷/۲	۶/۰	۵/۵	۵/۴	۵/۵	۵/۳	۴/۵۶	غلات و نان
۱۳/۵	۱۷/۷	۱۹/۱	۲۰/۴	۲۵/۶	۳۰/۹	۳۳/۱	۳۲/۹	۳۷/۶	۳۳/۲	۳۵/۸	۳۶/۷	۶/۷۴	گوشت
۱۰/۱	۱۱/۴	۱۳/۹	۹/۳	۱۰/۸	۵/۴	۱۰/۷	۱۲/۴	۱۳/۵	۱۴/۸	۱۴/۷	۱۸/۳	۰/۷۹	ماهی و حیوانات دریایی
۱۸/۱	۸/۵	۴/۲	۱/۴	۱/۶	۵/۳	۲/۴	۳/۵	۱/۰	۰/۵	۰/۳	۰/۹	۳/۴۷	لبنیات و تخم پرندگان
۶۱/۷	۶۳/۱	۶۴/۵	۶۴/۱	۶۰/۸	۵۴/۷	۸/۴	۵/۸	۳/۳	۲/۵	۲/۸	۲/۹	۰/۹۷	روغن ها و چربی ها
۲۱/۴	۲۰/۷	۱۷/۳	۱۳/۰	۱۷/۴	۹/۷	-۰/۹	-۳/۵	-۷/۶	-۱۴/۰	-۶/۵	۹/۰	۵/۲۶	میوه ها و خشکبار
۳۵/۳	۴۲/۵	۳۸/۵	۳۸/۷	۲۶/۰	۱۹/۸	۱۴/۴	۱۰/۰	۲/۵	۲/۷	۱۱/۳	۱۰/۰	۳/۸۷	انواع سبزی، حبوب و فرآورده های سبزی
۳۲/۰	۳۳/۵	۳۶/۵	۴۰/۲	۴۲/۱	۴۲/۲	۲۱/۱	۲۲/۸	۲۳/۳	۲۲/۳	۲۲/۳	۲۴/۶	۱/۲۷	قند، شکر، مربا، عسل، شکلات و محصولات قنادی
-۳/۵	-۴/۴	-۴/۵	-۴/۴	-۴/۷	-۴/۵	-۴/۳	-۳/۶	-۳/۶	-۲/۵	-۱/۶	۰/۳	۰/۳۲	نمک و ادویه، سس ها و چاشنی ها و ترکیبات خوراکی
۱۲/۲	۱۳/۱	۱۴/۶	۱۵/۲	۱۵/۴	۱۴/۵	۱۳/۵	۱۳/۰	۱۲/۵	۱۱/۵	۹/۳	۷/۴	۱/۲۳	آشامیدنی ها
-۰/۶	-۰/۷	-۱/۹	-۲/۷	-۳/۹	-۴/۰	-۱/۳	-۰/۳	۴/۴	۱۲/۸	۱۴/۴	۱۶/۹	۰/۵۲	۲- دخانیات
۱۵/۴	۱۴/۴	۱۳/۴	۱۲/۶	۱۲/۱	۱۱/۷	۱۰/۸	۱۰/۳	۱۰/۳	۱۰/۰	۹/۵	۸/۸	۶/۲۲	۳- پوشاک و کفش
۱۶/۲	۹/۳	۸/۷	۷/۲	۶/۴	۵/۷	۵/۷	۵/۹	۶/۰	۵/۴	۵/۳	۵/۱	۲۸/۶۰	۴- مسکن، آب، برق و گاز و سایر سوخت ها
۸/۰	۷/۵	۶/۸	۷/۰	۶/۱	۵/۳	۵/۴	۵/۶	۵/۷	۵/۱	۵/۰	۴/۹	۵/۸۰	اجاره بهای مسکن غیرشخصی
۸/۳	۷/۷	۷/۲	۷/۴	۶/۶	۵/۹	۵/۹	۶/۱	۶/۳	۵/۷	۵/۶	۵/۵	۱۹/۱۷	ارزش اجاری مسکن شخصی
۱۱/۶	۱۰/۸	۱۰/۶	۹/۱	۸/۳	۷/۴	۷/۲	۷/۶	۸/۳	۷/۷	۷/۸	۶/۹	۱/۸۲	تعمیرات و خدمات ساختمانی
۳۹/۸	.	.	.	.	.	.	.	.	.	.	.	۰/۴۴	آب
۲۹۷/۴	۶۲/۷	۶۰/۸	۰/۲	۰/۴	۰/۶	۰/۳	۰/۴	-۵/۴	-۵/۴	-۴/۹	-۵/۳	۱/۳۷	برق و گاز و سایر سوخت ها
۱۳/۵	۱۲/۴	۱۲/۰	۱۱/۹	۱۱/۳	۹/۸	۸/۴	۶/۴	۵/۵	۶/۷	۶/۲	۵/۲	۶/۲۶	۵- اثاث، لوازم و خدمات مورد استفاده در خانه
۱۷/۱	۱۷/۳	۱۸/۰	۱۷/۵	۱۷/۸	۱۸/۰	۱۸/۲	۲۰/۵	۲۴/۶	۲۵/۷	۲۴/۱	۲۱/۷	۵/۵۴	۶- بهداشت و درمان
۳۰/۲	۳۲/۶	۱۵/۳	۱۱/۴	۱۱/۰	۱۰/۸	۱۰/۵	۱۰/۷	۱۱/۹	۱۰/۷	۱۱/۲	۱۰/۲	۱۱/۹۷	۷- حمل و نقل
.	.	۰/۱	.	۰/۲	-۰/۲	-۰/۵	-۰/۶	-۰/۳	.	.	-۰/۱	۱/۶۳	۸- ارتباطات
۱۳/۷	۱۱/۶	۱۰/۸	۱۰/۷	۱۰/۸	۱۰/۸	۱۰/۷	۹/۰	۱۲/۸	۱۲/۳	۱۲/۱	۱۴/۱	۳/۸۰	۹- تفریح و امور فرهنگی
۱۱/۸	۱۱/۷	۱۰/۵	۱۰/۵	۸/۲	۱۴/۴	۱۴/۷	۱۴/۶	۱۴/۵	۱۴/۶	۱۵/۰	۱۵/۰	۲/۰۷	۱۰- تحصیل
۱۵/۹	۱۶/۹	۱۷/۰	۱۶/۶	۱۶/۸	۱۶/۶	۱۷/۳	۱۶/۵	۱۶/۴	۱۶/۹	۱۶/۷	۱۶/۴	۱/۷۲	۱۱- رستوران و هتل
۱۴/۴	۱۳/۸	۱۴/۳	۱۳/۲	۱۳/۴	۱۲/۹	۱۲/۶	۱۲/۸	۱۲/۵	۱۲/۶	۱۲/۲	۱۱/۲	۳/۱۸	۱۲- کالاها و خدمات متفرقه
													گروه های اختصاصی :
۲۶/۷	۲۳/۶	۲۰/۱	۱۵/۰	۱۴/۹	۱۳/۹	۱۰/۳	۹/۳	۸/۱	۶/۱	۸/۵	۱۰/۵	۵۷/۱۳	۱- کالا
۱۲/۲	۱۱/۹	۱۱/۲	۱۰/۴	۹/۸	۹/۶	۹/۷	۱۰/۰	۱۰/۹	۱۰/۷	۱۰/۵	۱۰/۰	۴۲/۸۷	۲- خدمت
۱۶/۲	۹/۳	۸/۷	۷/۲	۶/۴	۵/۷	۵/۷	۵/۹	۶/۰	۵/۴	۵/۳	۵/۱	۲۸/۶۰	۳- مسکن، آب، برق و گاز و سایر سوخت ها

جدول شماره ۷

شاخص بهای کالاها و خدمات مصرفی در مناطق شهری ایران

درصد تغییر ماهانه شاخص کل و برخی از گروه ها پیش از حذف و پس از حذف نوسانات فصلی در سال ۱۳۸۹

(۱۰۰=۱۳۸۳)

گروه ←	شاخص کل		خوراکی ها و آشامیدنی ها		خوراکی ها		لبیات و تخم پرندگان		میوه های تازه		سبزی های تازه		پوشاک و کفش		تعمیرات و خدمات ساختمانی		بهداشت و درمان		حمل و نقل		کالا		خدمت
	پیش از حذف	پس از حذف	پیش از حذف	پس از حذف	پیش از حذف	پس از حذف	پیش از حذف	پس از حذف	پیش از حذف	پس از حذف	پیش از حذف	پس از حذف	پیش از حذف	پس از حذف	پیش از حذف	پس از حذف	پیش از حذف	پس از حذف	پیش از حذف	پس از حذف	پیش از حذف	پس از حذف	
فروردین	۱/۰	۰/۷	۲/۰	-۰/۵	۲/۱	-۰/۵	-۱/۲	-۰/۴	۳/۱	-۶/۷	۱۱/۱	-۳۵/۵	۰/۶	۰/۷	۰/۵	-۰/۴	۱/۱	۱/۷	۰/۶	۱/۳	۱/۳	۰/۶	۰/۹
اردیبهشت	۰/۴	۰/۹	-۰/۴	۰	-۰/۵	-۰/۱	-۰/۷	-۰/۶	۰/۶	-۰/۹	۸۷/۰	-۵/۲	۱/۰	۱/۱	۱/۲	۰/۶	۲/۷	۲/۷	۱/۰	۰/۹	۰/۱	۰/۸	۱/۲
خرداد	۰/۷	۰/۳	۰/۵	-۱/۰	۰/۵	-۱/۰	-۰/۲	۰	۸/۸	۲/۱	-۱۲/۸	-۶۶/۴	۰/۹	۰/۸	۰/۷	-۰/۴	۲/۵	۱/۹	۰/۷	۰/۱	۰/۵	۰/۹	۱/۲
تیر	۱/۱	۲/۰	۱/۸	۴/۹	۱/۸	۴/۹	۰/۵	۰/۳	۰/۱	۹/۰	-۲/۵	۲۰۳/۸	۰/۸	۰/۹	۱/۱	۰/۵	۱/۲	۰/۴	۱/۳	۱/۱	۱/۳	۰/۸	۰/۹
مرداد	۱/۲	۱/۸	۲/۳	۳/۹	۲/۴	۴/۰	۳/۶	۳/۲	-۰/۷	۸/۳	۴/۷	-۲۷/۰	۰/۷	۰/۹	۰/۷	۰/۴	۱/۲	۱/۱	۰/۱	-۰/۵	۱/۶	۲/۶	۰
شهریور	۰/۸	-۰/۲	۰/۵	-۰/۶	۰/۵	-۰/۸	-۰/۴	-۱/۸	-۱/۱	-۳/۱	۴/۴	۵۲/۰	۱/۰	۱/۱	۰/۶	۰/۵	۱/۰	۰/۶	۰/۲	۰	۰/۷	-۰/۲	۰/۴
مهر	۱/۸	۱/۸	۳/۳	۴/۱	۳/۴	۴/۲	۳/۸	۳/۷	۱/۶	۷/۷	۳/۵	-۳۲/۵	۲/۰	۱/۷	۱/۱	۱/۴	۱/۳	۱/۰	۱/۳	۱/۲	۲/۹	۰/۹	۰/۵
آبان	۱/۱	۱/۳	۰/۹	۱/۸	۰/۹	۱/۹	۱/۰	-۰/۷	-۵/۲	۲/۲	۱۰/۵	۵۲/۱	۱/۸	۱/۴	۱/۱	۱/۵	۰/۶	۰/۸	۰/۸	۱/۰	۱/۵	۱/۳	۱/۲
آذر	۱/۵	۰/۹	۲/۴	۱/۶	۲/۵	۱/۵	۰	-۱/۳	-۳/۳	-۳/۵	۲۹/۹	۱۰/۴	۱/۴	۱/۲	۱/۱	۱/۴	۱/۰	۱/۲	۰/۷	۱/۴	۱/۸	۱/۳	۰/۹
دی	۲/۷	۳/۳	۴/۸	۶/۵	۴/۹	۶/۶	-۰/۱	۱/۵	۱/۶	۴/۷	-۳/۵	-۲/۲	۱/۰	۱/۴	۱/۴	۱/۸	۱/۳	۱/۹	۴/۷	۵/۱	۴/۱	۵/۳	۱/۵
بهمن	۲/۵	۳/۰	۲/۱	۲/۶	۲/۱	۲/۷	۱/۹	۲/۷	۲/۱	۶/۰	۱/۹	-۵۵/۴	۱/۰	۱/۳	۰/۸	۱/۷	۱/۲	۱۵/۲	۱۵/۶	۳/۸	۴/۳	۱/۰	۱/۵
اسفند	۳/۴	۳/۰	۲/۸	۱/۶	۲/۹	۱/۷	۹/۲	۹/۷	۱/۴	۸/۹	-۱/۲	۱۲۲/۳	۲/۲	۲/۰	۰/۸	۱/۳	۱/۱	۱/۳	۰/۸	۰/۲	۵/۳	۴/۵	۱/۲

## جدول شماره ۸

## شاخص بهای کالاها و خدمات مصرفی در مناطق شهری ایران

متوسط سالانه شاخص کل، گروه های اصلی، گروه های اختصاصی و برخی از گروه های فرعی در استان های مختلف کشور سال ۱۳۸۹

(۱۳۸۳=۱۰۰)

سیستان و بلوچستان	اصفهان	خراسان جنوبی	خراسان شمالی	خراسان رضوی	کرمان	فارس	خوزستان	کرمانشاه	آذربایجان		مازندران	گیلان	مرکزی	تهران	استان
									غربی	شرقی					گروه
۲۲۷/۳	۲۳۴/۸	۲۳۸/۹	۲۳۴/۴	۲۳۲/۲	۲۲۰/۲	۲۱۶/۷	۲۲۲/۹	۲۳۴/۰	۲۳۴/۵	۲۳۳/۵	۲۳۴/۲	۲۲۸/۵	۲۲۹/۸	۲۲۴/۵	شاخص کل
(۱۵/۹)	(۱۴/۳)	(۱۵/۸)	(۱۳/۵)	(۱۳/۸)	(۱۴/۴)	(۱۰/۹)	(۱۱/۶)	(۱۳/۵)	(۱۴/۲)	(۱۴/۷)	(۱۳/۷)	(۱۲/۳)	(۱۳/۳)	(۱۰/۴)	(درصد تغییر شاخص کل)
۲۴۸/۶	۲۶۵/۱	۲۵۴/۸	۲۶۹/۷	۲۶۳/۱	۲۴۶/۴	۲۴۴/۰	۲۵۲/۲	۲۵۱/۱	۲۶۲/۵	۲۶۶/۷	۲۶۱/۳	۲۴۶/۵	۲۵۸/۳	۲۴۵/۶	۱- خوراکی ها و آشامیدنی ها
۲۵۰/۹	۲۶۷/۹	۲۵۸/۸	۲۷۳/۷	۲۶۶/۸	۲۴۹/۳	۲۴۷/۵	۲۵۶/۲	۲۵۳/۵	۲۶۵/۹	۲۶۸/۸	۲۶۳/۷	۲۴۹/۸	۲۶۱/۲	۲۴۸/۷	خوراکی ها
۲۹۵/۲	۲۷۳/۱	۲۷۱/۵	۲۷۹/۸	۲۶۳/۰	۲۵۱/۲	۲۵۴/۲	۲۶۱/۴	۲۴۶/۳	۲۶۱/۰	۲۸۰/۷	۲۶۸/۴	۲۶۹/۳	۲۴۲/۲	۲۶۵/۹	غلات و نان
۲۲۳/۴	۳۱۲/۲	۲۵۴/۴	۲۹۸/۸	۲۹۸/۷	۲۶۲/۷	۲۶۶/۹	۲۷۲/۷	۲۴۶/۶	۲۶۳/۲	۲۹۷/۳	۲۵۷/۱	۲۶۳/۲	۲۷۸/۶	۲۶۴/۷	گوشت
۲۳۶/۸	۲۳۴/۱	۲۳۹/۶	۲۳۶/۹	۲۰۷/۱	۲۴۷/۰	۲۶۹/۷	۲۷۰/۶	۲۴۰/۵	۲۷۷/۱	۲۳۱/۹	۳۰۲/۷	۱۹۸/۳	۲۳۱/۰	۲۲۵/۰	ماهی و حیوانات دریایی
۱۹۲/۳	۱۹۷/۵	۱۸۹/۲	۲۱۰/۵	۱۸۸/۷	۱۸۷/۲	۱۸۹/۱	۲۰۲/۱	۱۹۳/۱	۲۶۲/۲	۲۱۰/۱	۱۹۶/۷	۱۹۸/۷	۱۹۱/۳	۲۰۳/۳	لبنیات و تخم پرندگان
۲۷۲/۸	۲۴۷/۱	۲۶۴/۳	۲۷۲/۹	۲۵۳/۳	۲۳۹/۱	۲۴۴/۸	۲۳۲/۸	۲۵۵/۰	۲۵۷/۵	۲۵۳/۰	۲۳۵/۶	۲۳۹/۷	۲۴۳/۹	۲۴۷/۱	روغن ها و چربی ها
۲۷۱/۱	۲۵۷/۹	۲۷۷/۴	۲۸۰/۱	۲۹۷/۸	۲۶۲/۹	۲۴۴/۰	۲۶۶/۶	۲۸۸/۱	۲۶۸/۲	۲۵۷/۹	۲۹۴/۷	۲۵۶/۱	۲۹۰/۲	۲۳۶/۳	میوه ها و خشکبار
۲۵۷/۷	۲۶۹/۳	۲۹۹/۲	۲۶۵/۳	۲۶۱/۲	۲۶۰/۶	۲۵۰/۸	۲۵۶/۱	۲۵۷/۵	۲۵۹/۲	۲۸۱/۰	۲۷۱/۴	۲۵۷/۶	۲۷۶/۵	۲۵۵/۰	انواع سبزی، حبوب و فرآورده های سبزی
۲۸۳/۸	۲۷۲/۹	۲۸۸/۳	۲۸۸/۳	۲۸۶/۸	۲۷۹/۷	۲۶۷/۶	۲۷۴/۶	۲۹۳/۳	۲۹۲/۲	۲۷۵/۰	۲۸۱/۱	۲۶۳/۲	۲۸۲/۴	۲۸۰/۵	قند، شکر، مربا، عسل، شکلات و محصولات قنادی
۴۵۱/۲	۲۹۲/۲	۲۶۶/۵	۲۵۰/۰	۲۷۴/۹	۲۴۷/۵	۳۰۲/۳	۲۶۳/۴	۲۹۷/۹	۴۰۹/۱	۳۰۰/۱	۳۱۴/۷	۲۳۷/۰	۲۶۰/۴	۳۰۴/۴	نمک و ادویه، سس ها و چاشنی ها و ترکیبات خوراکی
۲۰۴/۹	۱۸۹/۶	۱۷۸/۳	۱۸۱/۸	۱۸۵/۶	۱۶۹/۴	۱۶۲/۱	۱۸۲/۶	۲۰۴/۷	۱۸۸/۴	۲۱۱/۲	۱۸۶/۷	۱۷۱/۵	۱۸۸/۵	۱۸۳/۸	آشامیدنی ها
۲۱۹/۸	۲۰۱/۴	۱۷۰/۲	۱۸۸/۶	۱۹۴/۹	۲۱۳/۸	۲۲۳/۳	۲۲۷/۸	۲۰۵/۸	۲۲۵/۹	۲۰۹/۹	۲۶۲/۵	۲۶۸/۲	۱۹۱/۸	۲۲۳/۱	۲- دخانیات
۱۹۴/۵	۲۰۴/۲	۱۹۷/۱	۲۰۸/۷	۱۹۹/۳	۱۹۹/۰	۲۱۱/۲	۱۹۷/۴	۲۱۴/۰	۱۸۹/۵	۲۰۱/۵	۲۱۳/۵	۲۰۸/۸	۱۸۴/۸	۲۰۱/۷	۳- پوشاک و کفش
۲۲۶/۵	۲۴۶/۵	۲۸۶/۵	۲۴۱/۰	۲۳۸/۹	۲۲۷/۶	۲۰۹/۶	۲۱۹/۶	۲۴۸/۹	۲۵۹/۳	۲۲۲/۹	۲۵۴/۹	۲۴۰/۰	۲۴۰/۳	۲۳۳/۵	۴- مسکن، آب، برق و گاز و سایر سوخت ها
۲۳۰/۵	۲۴۳/۴	۲۹۵/۹	۲۴۸/۰	۲۴۰/۷	۲۲۹/۱	۲۰۶/۰	۲۲۰/۹	۲۵۵/۸	۲۵۷/۴	۲۲۳/۸	۲۶۲/۳	۲۴۲/۵	۲۴۶/۰	۲۳۲/۹	اجاره بهای مسکن غیرشخصی
۲۲۹/۶	۲۵۱/۳	۲۹۵/۹	۲۴۸/۱	۲۴۰/۸	۲۲۸/۹	۲۰۹/۳	۲۲۱/۲	۲۵۶/۰	۲۵۸/۸	۲۲۶/۹	۲۶۰/۳	۲۴۵/۰	۲۴۵/۵	۲۳۲/۷	ارزش اجاری مسکن شخصی
۳۰۸/۵	۲۸۰/۴	۳۹۴/۲	۲۹۸/۸	۳۴۵/۱	۳۱۱/۲	۲۶۶/۰	۲۷۷/۴	۲۹۲/۲	۳۱۳/۴	۳۱۰/۴	۲۸۹/۷	۲۹۶/۷	۲۸۷/۹	۲۹۲/۲	تعمیرات و خدمات ساختمانی
۶۰/۷	۱۵۶/۸	۷۰/۵	۹۰/۴	۷۳/۳	۱۶۱/۰	۱۰۴/۳	۱۳۹/۷	۸۱/۲	۸۵/۶	۱۱۶/۸	۱۷۳/۵	۱۲۳/۳	۱۵۳/۵	۱۹۱/۳	آب
۲۱۵/۲	۱۵۲/۷	۲۰۴/۲	۱۶۹/۹	۱۴۹/۹	۱۵۷/۲	۱۵۷/۱	۱۴۸/۶	۱۷۴/۶	۲۵۴/۰	۱۳۹/۰	۱۶۳/۱	۱۴۴/۰	۱۴۱/۵	۱۶۰/۱	برق و گاز و سایر سوخت ها
۲۰۵/۷	۲۰۵/۱	۱۸۰/۵	۱۹۵/۹	۲۰۳/۴	۲۰۳/۳	۲۰۰/۸	۱۹۰/۰	۱۹۸/۷	۲۰۱/۲	۲۱۵/۲	۱۹۵/۰	۲۰۳/۷	۱۹۷/۵	۲۰۹/۸	۵- اثاث، لوازم و خدمات مورد استفاده درخانه
۲۸۵/۶	۲۷۵/۰	۲۹۴/۹	۲۷۳/۹	۲۹۳/۶	۲۹۸/۲	۲۵۷/۲	۲۶۶/۸	۲۹۶/۵	۲۶۲/۲	۲۶۹/۸	۲۶۹/۳	۲۵۴/۷	۲۷۳/۹	۲۶۷/۲	۶- بهداشت و درمان
۱۹۳/۵	۱۷۵/۵	۱۸۱/۷	۱۸۰/۱	۱۷۹/۹	۱۷۰/۳	۱۷۴/۴	۱۹۰/۹	۱۸۸/۱	۱۷۶/۴	۱۹۵/۰	۱۸۵/۶	۱۸۷/۸	۱۸۲/۰	۱۷۶/۴	۷- حمل و نقل
۱۰۰/۴	۹۷/۳	۱۰۳/۸	۹۹/۹	۹۷/۶	۹۵/۲	۹۹/۸	۹۷/۵	۱۰۱/۱	۹۹/۵	۹۸/۳	۱۰۳/۷	۹۵/۹	۹۷/۶	۹۴/۸	۸- ارتباطات
۱۵۳/۱	۱۶۵/۶	۱۶۴/۵	۱۶۷/۶	۱۵۲/۹	۱۷۲/۷	۱۶۴/۴	۱۵۶/۵	۱۴۷/۲	۱۵۹/۳	۱۵۰/۲	۱۶۰/۲	۱۵۳/۸	۱۶۲/۴	۱۶۷/۲	۹- تفریح و امور فرهنگی
۲۲۱/۵	۲۴۲/۳	۲۱۵/۰	۲۱۲/۰	۲۴۳/۹	۲۱۴/۶	۲۲۴/۰	۲۱۹/۰	۲۴۰/۵	۲۱۵/۳	۲۳۱/۲	۲۲۰/۴	۲۴۳/۴	۲۱۸/۶	۲۷۴/۷	۱۰- تحصیل
۲۳۷/۴	۲۶۲/۹	۲۴۵/۳	۲۱۴/۴	۲۵۹/۹	۲۳۸/۰	۲۵۳/۹	۲۵۶/۵	۲۵۲/۱	۲۳۵/۷	۲۶۴/۵	۲۳۱/۷	۲۵۸/۲	۲۳۸/۹	۲۵۶/۵	۱۱- رستوران و هتل
۲۲۶/۵	۲۴۲/۲	۲۴۲/۹	۲۳۵/۶	۲۴۶/۹	۲۱۹/۱	۲۲۸/۰	۲۴۰/۳	۲۴۹/۹	۲۲۵/۷	۲۲۶/۸	۲۱۴/۹	۲۲۶/۵	۳۱۹/۰	۲۱۶/۶	۱۲- کالاها و خدمات متفرقه
															گروه های اختصاصی :
۲۲۱/۴	۲۲۱/۷	۲۱۴/۷	۲۲۵/۹	۲۱۸/۲	۲۱۰/۰	۲۱۰/۹	۲۱۴/۷	۲۱۶/۵	۲۲۲/۲	۲۲۹/۰	۲۱۹/۸	۲۱۵/۴	۲۱۴/۷	۲۰۶/۵	۱- کالا
۲۴۰/۰	۲۵۳/۹	۲۷۹/۲	۲۵۲/۴	۲۵۴/۰	۲۳۴/۹	۲۲۴/۲	۲۳۵/۳	۲۶۲/۷	۲۵۵/۷	۲۴۰/۱	۲۵۵/۵	۲۴۷/۷	۲۵۳/۶	۲۴۱/۳	۲- خدمت
۲۲۶/۵	۲۴۶/۵	۲۸۶/۵	۲۴۱/۰	۲۳۸/۹	۲۲۷/۶	۲۰۹/۶	۲۱۹/۶	۲۴۸/۹	۲۵۹/۳	۲۲۲/۹	۲۵۴/۹	۲۴۰/۰	۲۴۰/۳	۲۳۳/۵	۳- مسکن، آب، برق و گاز و سایر سوخت ها

گلستان	قم	قزوین	اردبیل	ایلام	کهگیلویه و بویراحمد	سمنان	چهارمحال و بختیاری	زنجان	یزد	هرمزگان	بوشهر	لرستان	همدان	کردستان	استان	
															گروه	شاخص کل
۲۳۳/۲ (۱۵/۷)	۲۵۳/۸ (۱۵/۳)	۲۲۵/۷ (۱۱/۸)	۲۳۶/۶ (۱۴/۷)	۲۴۰/۸ (۱۳/۰)	۲۱۹/۲ (۱۱/۴)	۲۲۴/۲ (۱۲/۴)	۲۳۸/۸ (۱۴/۰)	۲۲۳/۰ (۱۲/۳)	۲۳۲/۵ (۱۵/۶)	۲۳۱/۲ (۱۲/۸)	۲۰۵/۵ (۱۱/۷)	۲۳۸/۱ (۱۱/۶)	۲۴۱/۰ (۱۲/۹)	۲۳۵/۲ (۱۴/۶)	<p>شاخص کل (درصد تغییر شاخص کل) گروه های اصلی و منتخب فرعی :</p> <p>۱- خوراکی ها و آشامیدنی ها</p> <p>خوراکی ها</p> <p>غلات و نان</p> <p>گوشت</p> <p>ماهی و حیوانات دریایی</p> <p>لبنیات و تخم پرندگان</p> <p>روغن ها و چربی ها</p> <p>میوه ها و خشکبار</p> <p>انواع سبزی، حبوب و فرآورده های سبزی</p> <p>قند، شکر، مربا، عسل، شکلات و محصولات قنادی</p> <p>نمک و ادویه، سس ها و چاشنی ها و ترکیبات خوراکی آشامیدنی ها</p> <p>۲- دخانیات</p> <p>۳- پوشاک و کفش</p> <p>۴- مسکن ، آب، برق و گاز و سایر سوخت ها</p> <p>اجاره بهای مسکن غیرشخصی</p> <p>ارزش اجاری مسکن شخصی</p> <p>تعمیرات و خدمات ساختمانی</p> <p>آب</p> <p>برق و گاز و سایر سوخت ها</p> <p>۵- اثاث، لوازم و خدمات مورد استفاده درخانه</p> <p>۶- بهداشت و درمان</p> <p>۷- حمل و نقل</p> <p>۸- ارتباطات</p> <p>۹- تفریح و امور فرهنگی</p> <p>۱۰- تحصیل</p> <p>۱۱- رستوران و هتل</p> <p>۱۲- کالاهای و خدمات متفرقه</p> <p>گروه های اختصاصی :</p> <p>۱- کالا</p> <p>۲- خدمت</p> <p>۳- مسکن ، آب، برق و گاز و سایر سوخت ها</p>	
۲۶۰/۶	۲۶۵/۴	۲۴۹/۵	۲۶۲/۰	۲۶۲/۹	۲۶۳/۴	۲۵۱/۴	۲۶۲/۳	۲۴۹/۲	۲۶۳/۰	۲۳۷/۶	۲۵۸/۴	۲۵۰/۹	۲۶۳/۵	۲۵۳/۴		
۲۶۳/۶	۲۶۸/۱	۲۵۱/۹	۲۶۵/۳	۲۶۸/۲	۲۶۷/۸	۲۵۴/۴	۲۶۵/۰	۲۵۱/۷	۲۶۶/۲	۲۴۰/۲	۲۶۳/۸	۲۵۴/۴	۲۶۵/۹	۲۵۵/۰		
۳۱۸/۸	۲۵۶/۲	۲۴۸/۴	۲۶۶/۹	۲۷۱/۴	۳۱۳/۱	۲۷۷/۱	۲۵۸/۱	۲۵۱/۷	۲۵۷/۷	۲۵۵/۴	۲۴۴/۳	۲۵۱/۰	۲۵۸/۲	۲۵۶/۲		
۲۷۴/۳	۳۰۸/۴	۲۵۸/۳	۲۹۹/۰	۲۸۵/۴	۲۶۸/۵	۲۶۷/۴	۲۹۶/۴	۲۶۵/۹	۲۹۸/۷	۲۳۵/۶	۲۷۸/۹	۲۷۳/۴	۲۹۴/۲	۲۴۵/۷		
۴۴۳/۶	۲۳۴/۴	۱۸۹/۲	۲۰۲/۳	۲۷۴/۹	۱۶۴/۸	۲۹۹/۳	۲۱۷/۱	۲۱۳/۲	۲۴۲/۷	۲۵۲/۷	۲۹۴/۰	۲۰۷/۳	۲۴۵/۰	۲۸۸/۵		
۱۷۸/۳	۱۸۹/۶	۱۹۲/۶	۲۱۵/۰	۱۹۷/۹	۱۹۵/۲	۱۹۴/۰	۲۰۸/۳	۲۱۱/۹	۲۱۰/۷	۱۹۰/۴	۱۹۱/۵	۱۹۳/۷	۱۹۲/۹	۱۹۲/۳		
۲۳۸/۸	۲۶۴/۲	۲۷۰/۱	۲۵۰/۵	۲۷۲/۷	۲۵۲/۲	۲۴۶/۷	۲۵۳/۲	۲۵۳/۷	۲۴۴/۹	۲۷۲/۵	۲۰۶/۲	۲۶۴/۳	۲۵۰/۷	۲۵۴/۷		
۲۴۱/۲	۲۷۷/۷	۲۶۶/۵	۲۷۲/۹	۲۸۴/۸	۲۷۶/۸	۲۳۸/۶	۲۶۳/۹	۲۴۴/۰	۲۶۴/۱	۲۵۳/۲	۲۸۷/۶	۲۶۰/۸	۲۷۶/۵	۲۸۰/۳		
۲۵۴/۷	۲۷۹/۷	۲۶۳/۵	۲۷۲/۵	۲۳۳/۱	۲۷۳/۶	۲۶۰/۷	۲۶۷/۸	۲۶۸/۹	۲۸۱/۷	۲۳۸/۱	۲۶۸/۵	۲۵۲/۹	۲۶۴/۳	۲۵۰/۷		
۳۱۰/۶	۲۹۲/۷	۲۸۷/۱	۲۶۷/۵	۳۱۴/۳	۲۹۶/۱	۳۰۲/۴	۲۸۳/۱	۲۷۹/۱	۲۵۶/۹	۳۱۰/۷	۲۵۵/۸	۲۹۳/۷	۳۰۳/۲	۳۳۰/۳		
۴۱۷/۶	۲۹۳/۶	۲۵۶/۵	۲۴۳/۰	۲۷۱/۲	۲۰۷/۷	۲۷۳/۰	۳۳۰/۵	۳۰۷/۱	۳۰۲/۸	۲۳۶/۳	۲۶۳/۱	۳۴۹/۹	۲۵۹/۸	۲۷۰/۴		
۱۷۲/۵	۱۹۲/۶	۲۰۰/۴	۱۷۳/۱	۱۷۲/۸	۱۷۵/۹	۱۶۴/۸	۱۷۷/۳	۱۸۷/۱	۱۷۶/۰	۱۷۰/۴	۱۶۲/۹	۱۷۶/۸	۲۰۱/۲	۲۲۶/۷		
۲۰۸/۳	۲۳۷/۵	۲۱۹/۱	۲۳۵/۶	۲۴۸/۱	۲۴۳/۲	۲۰۶/۲	۱۹۲/۹	۲۱۳/۲	۱۹۷/۰	۲۱۶/۵	۲۸۴/۹	۱۹۲/۱	۲۳۰/۷	۳۳۱/۸		
۱۸۵/۴	۲۰۱/۲	۱۷۷/۰	۲۲۴/۶	۲۳۵/۴	۱۸۴/۹	۲۰۶/۲	۲۰۷/۹	۲۰۱/۶	۱۸۵/۴	۱۷۴/۵	۱۶۴/۷	۲۲۳/۹	۱۷۴/۰	۱۹۷/۸		
۲۵۶/۵	۲۷۷/۷	۲۳۴/۶	۲۳۷/۸	۲۵۸/۲	۲۱۰/۰	۲۲۱/۱	۲۵۴/۴	۲۲۳/۴	۲۷۰/۰	۲۴۳/۵	۱۸۰/۵	۲۷۰/۶	۲۵۵/۸	۲۵۹/۳		
۲۶۲/۹	۲۹۱/۳	۲۴۰/۴	۲۴۱/۲	۲۷۵/۶	۲۱۰/۱	۲۲۲/۶	۲۵۶/۸	۲۱۹/۸	۲۸۵/۶	۲۶۴/۷	۱۸۲/۸	۲۸۴/۴	۲۵۹/۳	۲۶۳/۲		
۲۷۱/۱	۲۹۱/۳	۲۳۹/۶	۲۳۹/۸	۲۶۸/۱	۲۱۰/۲	۲۲۲/۰	۲۶۸/۲	۲۱۹/۶	۲۷۸/۱	۲۶۱/۷	۱۸۲/۴	۲۸۲/۲	۲۶۰/۹	۲۷۲/۰		
۲۸۲/۶	۲۸۸/۹	۲۵۳/۷	۳۰۹/۲	۲۶۷/۷	۳۱۶/۷	۲۸۱/۱	۲۷۳/۲	۳۳۶/۷	۳۲۶/۳	۲۹۵/۱	۲۴۶/۳	۲۷۹/۵	۳۱۳/۲	۲۵۶/۶		
۶۱/۹	۱۴۹/۶	۱۷۳/۹	۱۱۰/۵	۱۲۷/۲	۱۳۰/۲	۹۷/۵	۱۰۳/۳	۹۸/۱	۹۰/۷	۶۱/۲	۵۹/۲	۱۱۵/۰	۱۳۶/۴	۱۶۳/۴		
۱۴۶/۶	۱۴۰/۷	۱۴۳/۰	۱۳۸/۸	۲۰۷/۵	۱۴۷/۴	۱۴۲/۲	۱۵۰/۶	۱۵۴/۴	۱۷۹/۶	۱۴۳/۹	۱۶۲/۱	۱۶۹/۲	۱۴۴/۸	۱۷۱/۳		
۱۹۲/۸	۱۹۶/۰	۲۱۸/۳	۲۰۷/۱	۱۹۷/۹	۱۷۹/۶	۱۹۳/۹	۲۱۲/۱	۲۰۳/۲	۱۸۸/۴	۲۰۱/۶	۱۹۷/۳	۲۰۱/۲	۲۰۷/۷	۱۹۴/۲		
۲۸۰/۰	۲۶۲/۵	۲۹۳/۰	۲۶۴/۵	۲۵۸/۶	۲۷۶/۷	۲۷۷/۳	۲۷۴/۸	۲۸۷/۴	۲۵۲/۹	۲۸۹/۷	۲۸۸/۰	۲۴۷/۰	۲۴۵/۳	۲۸۸/۵		
۱۸۸/۲	۲۱۵/۷	۱۸۹/۵	۲۱۳/۸	۱۸۵/۱	۱۵۸/۲	۱۹۴/۷	۱۹۳/۵	۱۸۰/۵	۱۷۵/۴	۲۱۲/۴	۱۵۹/۶	۱۸۹/۴	۲۲۱/۶	۱۸۰/۵		
۹۵/۷	۹۷/۵	۹۸/۸	۹۹/۷	۱۰۰/۸	۹۹/۵	۱۰۱/۰	۹۹/۱	۹۵/۴	۱۰۱/۷	۹۹/۰	۹۲/۱	۹۸/۴	۹۹/۷	۹۶/۹		
۱۷۸/۳	۱۵۹/۴	۱۶۴/۷	۱۴۲/۲	۱۶۵/۱	۱۴۹/۰	۱۶۰/۹	۱۵۷/۳	۱۵۷/۹	۱۶۰/۱	۱۴۰/۷	۱۵۳/۸	۱۴۵/۰	۱۷۱/۵	۱۵۷/۰		
۲۵۶/۳	۲۶۸/۱	۲۰۳/۷	۲۰۶/۲	۲۱۱/۵	۲۰۱/۱	۲۱۸/۳	۲۱۹/۳	۲۱۷/۵	۲۳۱/۲	۲۶۳/۳	۲۲۱/۶	۲۲۱/۴	۲۴۶/۵	۲۶۲/۵		
۲۷۹/۳	۲۸۹/۸	۲۲۹/۲	۲۴۷/۱	۲۳۱/۷	۲۷۱/۸	۲۳۶/۰	۲۳۱/۶	۲۵۱/۸	۲۷۱/۳	۲۵۲/۰	۲۴۷/۳	۲۵۲/۲	۲۵۳/۱	۲۶۲/۳		
۲۲۹/۲	۴۴۰/۰	۲۳۶/۳	۲۴۱/۹	۲۵۴/۴	۲۰۹/۶	۲۴۹/۴	۲۳۹/۸	۲۷۶/۲	۲۳۲/۴	۲۸۲/۶	۲۴۰/۷	۲۳۶/۲	۲۸۹/۲	۲۵۸/۲		
۲۱۰/۴	۲۲۲/۸	۲۱۴/۴	۲۲۹/۸	۲۲۹/۵	۲۱۷/۴	۲۱۶/۴	۲۲۸/۸	۲۱۰/۴	۲۱۳/۷	۲۰۸/۳	۲۰۵/۱	۲۱۸/۱	۲۲۶/۳	۲۲۰/۰		
۲۶۹/۱	۲۹۴/۴	۲۴۴/۰	۲۵۰/۲	۲۶۳/۰	۲۲۲/۳	۲۳۶/۷	۲۵۹/۴	۲۴۳/۶	۲۶۸/۸	۲۶۵/۱	۲۰۶/۲	۲۷۳/۰	۲۶۶/۲	۲۶۳/۰		
۲۵۶/۵	۲۷۷/۷	۲۳۴/۶	۲۳۷/۸	۲۵۸/۲	۲۱۰/۰	۲۲۱/۱	۲۵۴/۴	۲۲۳/۴	۲۷۰/۰	۲۴۳/۵	۱۸۰/۵	۲۷۰/۶	۲۵۵/۸	۲۵۹/۳		