

در بخش‌های حمل و نقل دریایی و هوایی در مجموع ۲۸/۱ میلیون نفر مسافر و ۱۳۱/۰ میلیون تن کالا جابه‌جا شد که نسبت به سال قبل به ترتیب ۱۰/۲ و ۱۴/۹ درصد افزایش نشان می‌دهد.

جدول ۷-۱- عملکرد ناوگان حمل و نقل کشور در سال ۱۳۸۸

کالا	مسافر	
	تعداد (میلیون نفر)	سهم از کل
جاده‌ای	۸۹۷/۸	۹۴/۱
ریلی	۲۷/۷	۲/۹
دریایی	۶/۳	۰/۷
هوایی	۲۱/۸	۲/۳
کل	۹۵۳/۶	۱۰۰/۰

ماخذ: سالنامه آماری سازمان راهداری و حمل و نقل جاده‌ای، راه آهن ج.ا.ا، سازمان بندر و دریانوردی و وزارت راه و ترابری

### ۷-۱- سرمایه‌گذاری دولت

براساس قانون بودجه سال ۱۳۸۸ کل کشور، مبلغ ۳۳۳۰۰/۸ میلیارد ریال در قالب اعتبارات تملک دارایی‌های سرمایه‌ای ملی در بخش حمل و نقل (جاده‌ای، هوایی، دریایی و ریلی) به تصویب رسید که در مقایسه با رقم مصوب سال قبل ۷/۰ درصد افزایش نشان می‌دهد. طبق آمار خزانه‌داری کل، مبلغ ۲۷۰۶۸/۰ میلیارد ریال (۸۱/۳ درصد رقم مصوب) به فصل مزبور پرداخت شده است. اعتبارات مذکور نسبت به سال قبل ۶۲/۷ درصد افزایش داشت.

بر این اساس، برنامه حمل و نقل جاده‌ای و راه‌آهن به ترتیب با ۷۰/۷ و ۲۵/۰ درصد بیشترین سهم از اعتبارات

بخش حمل و نقل از اجزای مهم و زیربنایی هر اقتصاد است و تاثیر بسزایی بر فرایند رشد اقتصادی دارد. این بخش در مناسبات اجتماعی، اقتصادی و گسترش ارتباطات داخلی و خارجی نقشی محوری ایفا می‌نماید. بخش حمل و نقل دربرگیرنده فعالیت‌هایی است که به شکلی گسترده در تمامی زمینه‌های تولید، توزیع و مصرف کالا و خدمات جریان داشته و همواره به عنوان یکی از ارکان توسعه در هر کشوری مطرح است. این بخش علاوه بر تسهیل ارتباطات بین بخشی و جابه‌جایی کالا، وظیفه جابه‌جایی مسافر در کشور را نیز بر عهده دارد. امروزه کارشناسان اقتصادی بر این نکته اذعان دارند که صنعت حمل و نقل، صنعتی بالقوه توانمند است که می‌تواند به عنوان یکی از منابع درآمدی جایگزین نفت، در اقتصاد کشور ایفای نقش نماید.

براساس آمار حساب‌های ملی، ارزش افزوده گروه «حمل و نقل، انبارداری و ارتباطات» در سال ۱۳۸۸ (به قیمت‌های ثابت سال ۱۳۷۶) از ۴/۷ درصد رشد نسبت به سال قبل برخوردار بود، به گونه‌ای که سهم این بخش از تولید ناخالص داخلی در سال مزبور به ۹/۹ درصد بالغ گردید.

بررسی عملکرد حمل و نقل برحسب جابه‌جایی مسافر و حمل کالا در سال ۱۳۸۸ نشان می‌دهد در بخش حمل و نقل زمینی (ریلی و جاده‌ای) در مجموع ۹۲۵/۵ میلیون نفر مسافر و ۵۴۸/۵ میلیون تن کالا جابه‌جا شد که در مقایسه با سال قبل به ترتیب ۶/۱ و ۰/۷ درصد افزایش نشان می‌دهد. همچنین،

## فصل ۷ حمل و نقل

پرداختی به این فصل را به خود اختصاص دادند. همچنین، عملکرد برنامه‌های مزبور از بودجه مصوب در این سال به ترتیب ۸۰/۴ و ۸۵/۲ درصد بود.

جدول ۷-۲- اعتبارات تملک دارایی‌های سرمایه‌ای - ملی فصل حمل و نقل

درصد تغییر	سال		
	۱۳۸۸	۱۳۸۷	۱۳۸۶
فصل حمل و نقل	۲۷۰۶۸/۰	۱۶۶۳۴/۱	۱۳۵۹۰/۷

ماخذ: خزانه‌داری کل، وزارت امور اقتصادی و دارایی

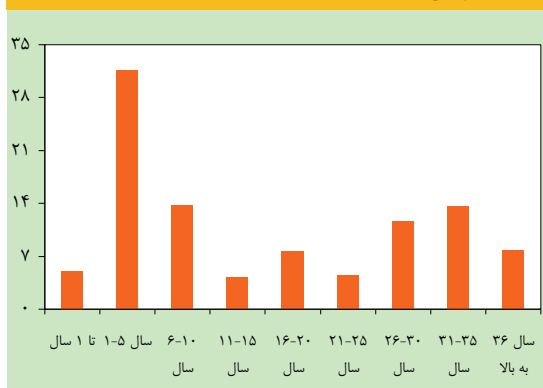
### ۷-۲- حمل و نقل کالا و مسافر

#### ۷-۲-۱- حمل و نقل جاده‌ای

در سال مورد گزارش، تعداد مسافر جابه‌جا شده از طریق ناوگان عمومی حمل و نقل جاده‌ای (دارای صورت وضعیت سفر) به ۲۶۷ میلیون نفر رسید. عملکرد مزبور نسبت به سال قبل ۱/۳ درصد رشد نشان می‌دهد. بر این اساس، تعداد نفر-کیلومتر مسافر جابه‌جا شده در سطح کشور ۶۴/۸ میلیارد نفر-کیلومتر بود که نسبت به سال قبل ۱/۷ درصد رشد نشان می‌دهد. همچنین، در سال مزبور متوسط مسافر جابه‌جا شده و مسافت طی شده در هر سفر مسافری با صورت وضعیت به ترتیب ۱۳ نفر و ۱۸۹ کیلومتر بود. در سال مورد گزارش، تعداد کل مسافر جابه‌جا شده در کشور توسط ناوگان مزبور ۸۹۷/۸ میلیون نفر برآورد شد که از این تعداد ۴۹۳/۲ میلیون نفر مربوط به ناوگان عمومی بود.

طول راه‌های تحت حوزه استحفاظی وزارت راه و ترابری (بجز راه‌های روستایی) در کشور تا پایان سال ۱۳۸۸ به ۷۵/۰ هزار کیلومتر رسید که ۲/۴ درصد آن آزادراه، ۱۲/۱ درصد بزرگراه، ۲۷/۷ درصد انواع راه‌های اصلی و ۵۷/۱ درصد راه‌های فرعی می‌باشد. همچنین، ۰/۷ درصد مابقی آن مربوط به راه‌های درون‌شهری است که نگهداری آن بر عهده وزارت راه و ترابری است.

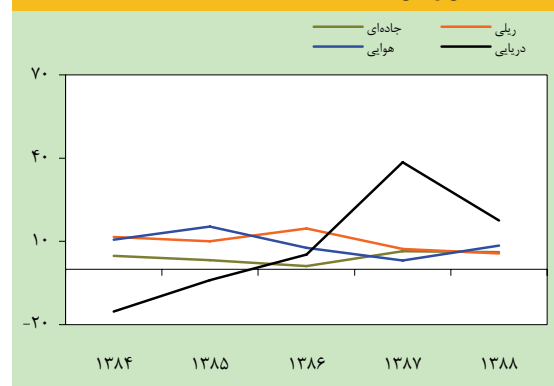
نمودار ۷-۲- سهم وسایل نقلیه عمومی و باری برحسب عمر وسیله تا پایان سال ۱۳۸۸



در سال ۱۳۸۸، تعداد ۲/۱ میلیون وسیله نقلیه موتوری در کشور شماره‌گذاری شد که نسبت به سال قبل ۷/۶ درصد افزایش نشان می‌دهد.

در سال ۱۳۸۸، سهم بخش حمل و نقل جاده‌ای از کل مسافر جابه‌جا شده و کالای حمل شده در کشور به ترتیب ۹۴/۱ و ۷۵/۹ درصد بود. بررسی آمار عملکرد بخش حمل و نقل جاده‌ای نشان می‌دهد که در مجموع ۵۱۵/۷ میلیون تن کالا (اعم از کالای دارای بارنامه و بدون بارنامه) در سال مورد بررسی توسط این ناوگان حمل شد که نسبت به سال قبل ۰/۸ درصد افزایش داشت. همچنین، حدود ۵/۸ میلیون تن کالا از طریق جاده‌های کشور ترانزیت شد که در مقایسه با عملکرد سال قبل ۲۳/۴ درصد افزایش نشان می‌دهد.

نمودار ۷-۱- درصد تغییر تعداد مسافر جابه‌جا شده در بخش‌های مختلف حمل و نقل



## گزارش اقتصادی و ترازنامه سال ۱۳۸۸

در سال ۱۳۸۸، ۲۳/۰ هزار نفر در سطح کشور در اثر تصادفات رانندگی جان خود را از دست دادند. این رقم نسبت به سال قبل حدود ۱/۷ درصد کاهش نشان می‌دهد. براساس آمار مذکور، تعداد جان‌باختگان ناشی از تصادفات جاده‌ای در سال مزبور ۱۳/۶ هزار نفر می‌باشد که نسبت به سال قبل ۳/۱ درصد کاهش نشان می‌دهد. بر این اساس، در تصادفات رانندگی، استان تهران با ۱۰/۵ و استان‌های فارس و خراسان رضوی هر کدام با ۷/۹ درصد بالاترین و استان‌های کهگیلویه و بویراحمد و ایلام به ترتیب با ۰/۷ و ۰/۹ درصد پایین‌ترین سهم از جان‌باختگان کشور را در مقایسه با سایر استان‌ها داشتند.

جدول ۷-۳- ترکیب ناوگان عمومی<sup>(۱)</sup> باری و مسافری  
برحسب نوع مالکیت در سال ۱۳۸۸ (درصد)

مسافری	باری	
۱/۵	۲/۸	ملکی شرکتی-موسسه
۹۲/۷	۸۰/۸	ملکی راننده
۲/۱	۶/۵	ملکی شراکتی
۳/۷	۱۰/۰	ملکی شخص دیگر
<b>۱۰۰/۰</b>	<b>۱۰۰/۰</b>	<b>جمع کل</b>

ماخذ: سالنامه آماری حمل و نقل جاده‌ای، ۱۳۸۸، سازمان راهداری و حمل و نقل جاده‌ای  
۱- اطلاعات ناوگان عمومی باری و مسافری براساس طرح کارت هوشمند در حال تکمیل است.

جدول ۷-۴- عملکرد حمل و نقل جاده‌ای کشور

درصد تغییر		سال			
۱۳۸۸	۱۳۸۷	۱۳۸۸	۱۳۸۷	۱۳۸۶	
۰/۸	۵/۵	۵۱۵/۷	۵۱۱/۵	۴۸۵/۰	حمل کالا(میلیون تن)
۲۳/۴	۴/۷	۵/۸	۴/۷	۴/۵	ترانزیت کالا(میلیون تن)
<b>جابه‌جایی مسافر</b>					
۶/۱	۶/۵	۸۹۷/۸	۸۴۵/۸	۷۹۴/۵	کل جابه‌جایی مسافر(میلیون نفر)
۰/۷	۷/۵	۴۹۳/۲	۴۸۹/۹	۴۵۵/۶	جابه‌جایی از طریق ناوگان عمومی(میلیون نفر)
-	-	۵۴/۹	۵۷/۹	۵۷/۳	سهم حمل و نقل عمومی از جابه‌جایی مسافر(درصد)

ماخذ: سازمان راهداری و حمل و نقل جاده‌ای

از کل وسایل نقلیه شماره‌گذاری شده ۵۶/۵ درصد سواری<sup>(۱)</sup>، ۳۱/۵ درصد موتور سیکلت، ۱۱/۴ درصد انواع بارکش<sup>(۲)</sup> و ۰/۴ درصد اتوبوس و مینی‌بوس بود. توزیع وسایل نقلیه شماره‌گذاری شده در سال ۱۳۸۸ به تفکیک استان‌های کشور حاکی از آن است که بیشترین تعداد وسایل مذکور به ترتیب به میزان ۲۸/۹، ۹/۳ و ۷/۳ درصد در استان‌های تهران، خراسان<sup>(۳)</sup> و اصفهان شماره‌گذاری شدند. نکته حائز اهمیت، کاهش تعداد اتوبوس و مینی‌بوس شماره‌گذاری شده در استان تهران طی سال‌های ۱۳۸۷ و ۱۳۸۸ به ترتیب به میزان ۵۵/۰ و ۵۴/۷ درصد است. رشد مزبور در سال ۱۳۸۶ معادل ۳۶۵/۶ درصد بود.

بررسی کیفیت ناوگان حمل و نقل عمومی جاده‌ای کشور تا پایان سال ۱۳۸۸ نشان می‌دهد ۳۷/۶ درصد از ناوگان باری، ۱۴/۲ درصد از اتوبوس‌ها و ۶۵/۶ درصد از مینی‌بوس‌ها بیش از ۲۰ سال عمر دارند. ترکیب ناوگان عمومی جاده‌ای نشان‌دهنده آن است که ۸۰/۸ درصد از مالکیت این ناوگان در بخش باربری و ۹۲/۷ درصد از مالکیت ناوگان در بخش مسافری به صورت ملکی راننده می‌باشد و تنها ۲/۸ درصد مالکیت در بخش باربری و ۱/۵ درصد در بخش مسافری به صورت شرکتی اداره می‌شوند.

۱- شامل وانت، کامیون، کامیونت و تریلی کش می‌باشد.

۲- شامل تاکسی و کرایه نیز می‌باشد.

۳- آمار استان خراسان مربوط به هر سه استان (خراسان شمالی، خراسان رضوی و خراسان جنوبی) می‌باشد.

## جدول ۷-۵- تعداد متوفیات ناشی از تصادفات رانندگی

(نفر)

درصد تغییر		سال		
۱۳۸۸	۱۳۸۷	۱۳۸۸	۱۳۸۷	۱۳۸۶
-۲/۱	۲/۷	۷۰۵۸	۷۲۱۳	۷۰۲۱
-۳/۱	۱/۶	۱۳۵۵۶	۱۳۹۸۴	۱۳۷۶۰
۸/۸	۱/۳	۲۱۷۹	۲۰۰۲	۱۹۷۶
۱۱/۰	۱/۲	۱۸۱	۱۶۳	۱۶۱
-۱/۷	۱/۹	۲۲۹۷۴	۲۳۳۶۲	۲۲۹۱۸

ماخذ: سالنامه آماری سازمان راهداری و حمل و نقل جاده‌ای، سال ۱۳۸۸

## ۷-۲-۲- حمل و نقل ریلی

بررسی وضعیت ناوگان حمل و نقل ریلی کشور

نشان می‌دهد که تعداد لوکوموتیو در اختیار در پایان سال ۱۳۸۸ به ۶۵۹ دستگاه رسید که نسبت به سال قبل ۲/۲ درصد رشد داشته و نشان‌دهنده تحقق ۷۹/۳ درصدی هدف برنامه است. در این سال نسبت تعداد لوکوموتیو در سرویس به کل لوکوموتیو (ضریب بهره‌برداری) معادل ۶۰/۶ درصد بود که نشان‌دهنده ۳/۳ واحد درصد بهبود نسبت به سال قبل است.

در سال ۱۳۸۸، به ترتیب ۱۴۷/۰ و ۱۷۰/۰ کیلومتر از خطوط ریلی بهسازی و احداث گردید که نشان‌دهنده تحقق ۷۷/۰ و ۳۴/۶ درصدی هدف برنامه چهارم توسعه در این سال می‌باشد.

در سال ۱۳۸۸، ۲۷/۷ میلیون نفر مسافر از طریق ناوگان ریلی جابه‌جا شدند که نسبت به سال قبل ۵/۷ درصد افزایش نشان می‌دهد. سهم راه‌آهن از کل مسافر جابه‌جا شده در سال ۱۳۸۸، ۲/۹ درصد بود.

همچنین در سال مورد بررسی، ۳۲/۸ میلیون تن کالا از طریق راه‌آهن حمل شد که در مقایسه با سال قبل ۰/۷ درصد کاهش نشان می‌دهد. سهم بخش ریلی از کل بار حمل شده در کشور در سال مذکور معادل ۴/۸ درصد بود. همچنین، در این سال حدود ۱/۵ میلیون تن کالا (شامل کالاهای نفتی و غیرنفتی) توسط خطوط ریلی ترانزیت شد که در مقایسه با سال قبل ۹/۶ درصد افزایش داشت.

## جدول ۷-۶- عملکرد حمل و نقل ریلی

درصد تغییر		سال		
۱۳۸۸	۱۳۸۷	۱۳۸۸	۱۳۸۷	۱۳۸۶
۵/۷	۷/۲	۲۷/۷	۲۶/۲	۲۴/۵
-۰/۷	۶/۶	۳۲/۸	۳۳/۰	۳۱/۰
۹/۶	-۱۲/۰	۱۴۸۷	۱۳۵۷	۱۵۴۱

ماخذ: وزارت راه و ترابری

## ۷-۲-۳- حمل و نقل هوایی

قبل به ۲/۳ درصد رسید. همچنین، میزان بهره‌وری ناوگان مسافری ۷/۰ ساعت در شبانه‌روز بود که نسبت به سال قبل تغییری نداشت. در سال ۱۳۸۸، سهم بخش غیردولتی در پروازهای داخلی و بین‌المللی به ترتیب ۵۳/۱ و ۵۷/۲ درصد بود.

در سال ۱۳۸۸، تعداد مسافر جابه‌جا شده از طریق فرودگاه‌های کشور ۲۱/۸ میلیون نفر بود که در مقایسه با سال قبل ۸/۵ درصد رشد داشت. در این سال سهم حمل و نقل هوایی از کل مسافر جابه‌جا شده با ۰/۱ واحد درصد افزایش نسبت به سال

## گزارش اقتصادی و ترازنامه سال ۱۳۸۸

در این سال ۱۳۸۸ هزار تن کالا توسط ناوگان حمل و نقل هوایی در «داخل کشور» یا «به مقصد خارج از کشور» حمل شد که در مقایسه با سال قبل ۱/۹ درصد کاهش نشان می‌دهد.

در سال مورد گزارش، ناوگان ملکی مسافری با رشد ۹/۱ درصدی نسبت به سال قبل به ۱۴۴ فروند رسید که از تحقق ۱۰۴/۳ درصدی هدف برنامه چهارم توسعه در این سال حکایت داشت.

جدول ۷-۷- عملکرد حمل و نقل هوایی

درصد تغییر		سال		
۱۳۸۸	۱۳۸۷	۱۳۸۸	۱۳۸۷	۱۳۸۶
۸/۵	۳/۱	۲۱/۸	۲۰/۱	۱۹/۵
۱۲/۵	۳/۲	۱۴/۴	۱۲/۸	۱۲/۴
۱/۴	۲/۸	۷/۴	۷/۳	۷/۱
-۱/۹	-۲۳/۲	۱۲۱/۰	۱۲۳/۳	۱۶۰/۶
-۷/۳	۵/۱	۱۵۳/۰	۱۶۵/۰	۱۵۷/۰

ماخذ: وزارت راه و ترابری

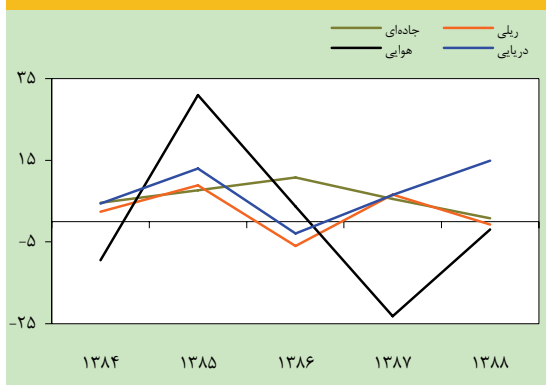
بررسی آمار عملکرد بنادر کشور برحسب تخلیه و بارگیری کالاهای نفتی و غیرنفتی در سال ۱۳۸۸ نشان می‌دهد میزان تخلیه و بارگیری کالاهای غیرنفتی و نفتی در بنادر کشور به ترتیب ۸۶/۱ و ۴۴/۸ میلیون تن بود که در مقایسه با سال قبل به ترتیب ۱۷/۶ و ۱۰/۰ درصد رشد نشان می‌دهد.

## ۷-۲-۴- حمل و نقل دریایی

در سال مورد گزارش، ظرفیت اسمی بنادر تجاری کشور به ۱۵۰/۰ میلیون تن (نفتی و غیرنفتی) رسید که در مقایسه با سال قبل ۵/۶ درصد افزایش داشت. در همین سال، ظرفیت ناوگان حمل و نقل دریایی تجاری نیز به حدود ۵/۴ میلیون تن رسید که نسبت به سال قبل ۱۰/۲ درصد رشد نشان داد.

عملیات کانتینری بنادر تجاری کشور با ۲۳/۲ درصد رشد از ۲۱۹۸ هزار TEU<sup>(۱)</sup> در سال ۱۳۸۷ به ۲۷۰۷ هزار TEU در سال ۱۳۸۸ افزایش یافت که نشان‌دهنده تحقق ۵۵/۹ درصدی هدف برنامه در این سال است. همچنین، ظرفیت کانتینری بنادر به ۴/۴ میلیون TEU بالغ شد که در مقایسه با سال قبل ۱۰/۰ درصد افزایش داشت.

نمودار ۷-۳- درصد تغییر حجم کالای جابه‌جا شده در بخش‌های مختلف حمل و نقل



جدول ۷-۸- عملکرد بنادر کشور برحسب تخلیه و بارگیری کالا

(میلیون تن)

درصد تغییر		سال		
۱۳۸۸	۱۳۸۷	۱۳۸۸	۱۳۸۷	۱۳۸۶
۱۷/۶	۹/۷	۸۶/۱	۷۲/۲	۶۶/۷
۱۰/۰	۱/۰	۴۴/۸	۴۰/۷	۴۰/۳
۱۴/۹	۶/۴	۱۳۰/۹	۱۱۳/۹	۱۰۷/۰

ماخذ: سازمان بنادر و دریانوردی

۱- Twenty-foot Container Equivalent Units (TEU)

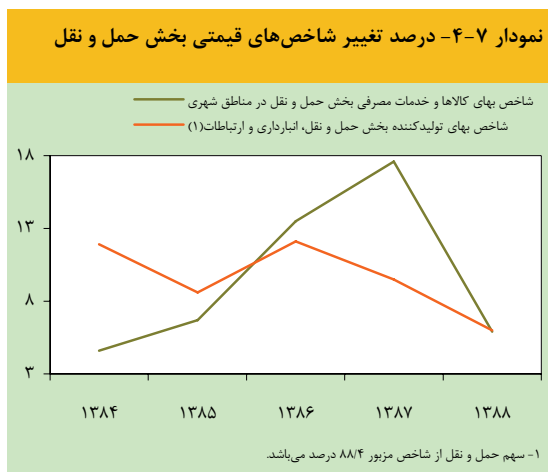
## فصل ۷ حمل و نقل

### ۳-۷- شاخص‌های قیمتی در بخش حمل و نقل

#### ۱-۳-۷- شاخص بهای کالاها و خدمات مصرفی در

#### مناطق شهری

قبل ۶/۰ درصد افزایش یافت. رشد ۵/۹ درصدی شاخص بهای تولیدکننده در زیرگروه حمل و نقل زمینی، با سهمی معادل ۸۳/۵ درصد از کل ضریب اهمیت گروه، سهم قابل توجهی در افزایش شاخص بهای گروه «حمل و نقل، انبارداری و ارتباطات» داشت.



براساس گزارش نتایج شاخص بهای کالاها و خدمات مصرفی در مناطق شهری ایران، شاخص قیمت حمل و نقل در سال ۱۳۸۸ نسبت به سال قبل ۵/۹ درصد افزایش یافت. در گروه حمل و نقل، شاخص بهای گروه هزینه رفت و آمد ۱۶/۴ درصد افزایش داشت که بیشتر تحت تأثیر بالا رفتن کرایه تاکسی در داخل شهر به میزان ۱۶/۲ درصد، کرایه تاکسی سرویس به میزان ۱۵/۸ درصد و کرایه مسافرت با اتوبوس بین شهری به میزان ۱۵/۹ درصد بود.

#### ۲-۳-۷- شاخص بهای تولیدکننده

شاخص بهای تولیدکننده در بخش حمل و نقل، انبارداری و ارتباطات<sup>(۱)</sup> در سال ۱۳۸۸ در مقایسه با سال

(۱۳۸۳=۱۰۰)

#### جدول ۹-۷- شاخص بهای تولیدکننده بخش حمل و نقل

درصد تغییر		سال			ضریب اهمیت	
۱۳۸۸	۱۳۸۷	۱۳۸۸	۱۳۸۷	۱۳۸۶		
۶/۰	۹/۵	۱۵۸/۱	۱۴۹/۱	۱۳۶/۲	۲۱/۰۴	حمل و نقل، انبارداری و ارتباطات
۵/۹	۹/۹	۱۶۵/۰	۱۵۵/۸	۱۴۱/۸	۱۷/۵۷	حمل و نقل زمینی
۱۴/۷	۱۶/۰	۱۶۷/۱	۱۴۵/۷	۱۲۵/۶	۱/۰۳	حمل و نقل هوایی
۲/۱	۱/۴	۱۰۴/۱	۱۰۲/۰	۱۰۰/۶	۲/۴۲	پست و مخابرات

#### دوره برنامه چهارم توسعه

رسید. رشد متوسط سالانه این بخش طی برنامه چهارم توسعه ۱۲/۶ درصد می‌باشد. مقایسه اهداف و عملکرد رشد بخش در سال‌های برنامه نشان‌دهنده تحقق کامل اهداف برنامه می‌باشد.

رشد ارزش افزوده بخش حمل و نقل، انبارداری و ارتباطات طی سال‌های برنامه افزایشی بود و در سال پایانی برنامه از شتاب رشد کاسته شد، به طوری که رشد مزبور از ۱۱/۳ درصد در سال ۱۳۸۴ به ۴/۷ درصد در سال ۱۳۸۸

۱- سهم بخش حمل و نقل از کل ضریب اهمیت بخش «حمل و نقل، انبارداری و ارتباطات» ۸۸/۴ درصد است.

جدول ۷-۱۰- رشد تولید ناخالص داخلی

متوسط نرخ رشد برنامه (درصد)	سال					۱۳۸۳ (سال پایه)	هدف (۱)	کل اقتصاد
	۱۳۸۸	۱۳۸۷	۱۳۸۶	۱۳۸۵	۱۳۸۴			
۸/۰	۹/۳	۸/۴	۷/۸	۷/۴	۷/۱	-	هدف (۱)	
۴/۴	۳/۰	۰/۸	۵/۰	۶/۶	۶/۹	۶/۴	عملکرد	
۱۲/۰	۱۴/۱	۱۲/۱	۱۱/۶	۱۱/۲	۱۰/۹	-	هدف (۱)	حمل و نقل، انبارداری و ارتباطات
۱۲/۶	۴/۷	۱۵/۹	۱۴/۶	۱۷/۰	۱۱/۳	۱۱/۶	عملکرد	

۱- مآخذ: قانون برنامه چهارم توسعه

طی سال‌های برنامه چهارم توسعه، میزان مسافر جابه‌جا شده از ۷۲۶/۵ میلیون نفر در سال ۱۳۸۳ با متوسط رشد سالانه ۴/۳ درصد به ۸۹۸ میلیون نفر در سال ۱۳۸۸ افزایش یافت که در مقایسه با هدف برنامه، نشان‌دهنده تحقق کامل هدف در طول سال‌های برنامه می‌باشد.

میزان کل بار حمل شده توسط ناوگان حمل و نقل جاده‌ای کشور طی سال‌های برنامه چهارم توسعه ۲۳۵۷ میلیون تن بود که به طور متوسط سالانه ۵/۸ درصد رشد نشان می‌دهد. افزایش واردات و ترانزیت و نیز نوسازی ناوگان در افزایش میزان بار حمل شده موثر بوده است.

اعتبارات تملک دارایی‌های سرمایه‌ای ملی در فصل حمل و نقل طی سال‌های برنامه چهارم توسعه با متوسط رشد سالانه ۲۳/۶ درصد (سال پایه ۱۳۸۳) از ۱۴/۱ هزار میلیارد ریال در سال ۱۳۸۴ به ۲۷/۱ هزار میلیارد ریال در سال پایانی برنامه رسید. بررسی نسبت درصد عملکرد اعتبارات تملک دارایی‌های سرمایه‌ای دولت با ارقام مصوب بودجه نشان‌دهنده کمتر بودن ارقام عملکردی نسبت به بودجه مصوب است. طی همین دوره، به طور متوسط ۲۵/۰ درصد ارقام پرداختی بودجه به بخش راه‌آهن، ۷۰/۷ درصد به بخش حمل و نقل جاده‌ای و به ترتیب ۲/۸ و ۰/۹ درصد به بخش‌های هوایی و دریایی اختصاص یافت.

جدول ۷-۱۱- عملکرد حمل و نقل جاده‌ای

متوسط نرخ رشد برنامه (درصد)	عملکرد					سال پایه ۱۳۸۳	هدف					
	۱۳۸۸	۱۳۸۷	۱۳۸۶	۱۳۸۵	۱۳۸۴		۱۳۸۸	۱۳۸۷	۱۳۸۶	۱۳۸۵	۱۳۸۴	
۵/۸	۵۱۵/۷	۵۱۱/۵	۴۸۵/۰	۴۳۷/۶	۴۰۶/۸	۳۸۸/۹	۴۷۰/۰	۴۴۱/۵	۴۱۸/۳	۳۹۵/۲	۳۹۰/۰	جابه‌جایی کالا- میلیون تن
۴/۳	۸۹۷/۸	۸۴۵/۸	۷۹۴/۵	۷۸۶/۲	۷۶۱/۶	۷۲۶/۵	۸۰۰/۶	۷۸۰/۲	۷۶۰/۶	۷۴۱/۸	۷۳۱/۶	جابه‌جایی مسافر- میلیون نفر
												ترانزیت کالا
۱۱/۹	۵/۸	۴/۷	۴/۵	۴/۵	۳/۸	۳/۳	۳/۸	۳/۷	۳/۶	۳/۴	۳/۰	(توسط کامیون)- میلیون تن
-۵/۲	۱۶/۱	۱۷/۹	۱۹/۰	۱۹/۴	۱۹/۰	۲۱/۰	۱۰/۰	۱۲/۳	۱۴/۸	۱۷/۵	۲۰/۸	متوسط عمر ناوگان باری- سال
												متوسط عمر ناوگان
۱/۳	۱۲/۸	۱۳/۲	۱۳/۰	۱۱/۵	۱۱/۰	۱۲/۰	۱۰/۳	۱۰/۵	۱۰/۹	۱۱/۲	۱۱/۵	مسافری (اتوبوس)- سال
												متوسط عمر ناوگان سواری
-۱۷/۰	۵/۴	۶/۰	۵/۸	۶/۰	۶/۷	۱۳/۷	۹/۹	۱۰/۰	۱۰/۴	۱۰/۳	۱۱/۷	(کرایه)- سال

مآخذ: وزارت راه و ترابری

کاهش یافته است. با این حال، همچنان آمار تلفات جاده‌های بسیار بالاست و خسارت‌های جانی و مالی زیادی را به کشور تحمیل می‌کند.

میزان مسافر جابه‌جا شده توسط بخش حمل و نقل ریلی کشور از ۱۷/۳ میلیون نفر در سال ۱۳۸۳ با متوسط رشد سالانه ۹/۹ درصد به ۲۷/۷ میلیون نفر در سال ۱۳۸۸ افزایش یافت که نشان‌دهنده تحقق ۸۲/۴ درصدی هدف در سال پایانی برنامه است.

طی سال‌های برنامه چهارم توسعه، میزان بار داخلی جابه‌جا شده توسط ناوگان ریلی کشور از ۲۸/۰ میلیون تن در سال ۱۳۸۳ به ۳۱/۳ میلیون تن در سال ۱۳۸۸ رسید که در مقایسه با هدف تعیین شده برای سال ۱۳۸۸ (به میزان ۴۹/۸ میلیون تن)، نشان‌دهنده فاصله زیاد عملکرد با هدف برنامه است. همچنین، انجام عملیات بهسازی خطوط از ۲۳۰/۰ کیلومتر در سال ۱۳۸۳ به ۱۴۷/۰ کیلومتر در سال ۱۳۸۸ رسید. عدم تامین مورد نیاز بخش و مشکلات سرمایه‌گذاری بخش خصوصی از جمله علل عدم تحقق اهداف در این بخش می‌باشد.

براساس گزارش وزارت راه و ترابری، طی سال‌های برنامه چهارم توسعه در مجموع ۵۳۰ کیلومتر آزادراه و ۴۵۹۹ کیلومتر بزرگراه احداث شده است. مقایسه اهداف و عملکرد برنامه چهارم توسعه در خصوص طول راه‌های کشور نشان‌دهنده عدم تحقق اهداف مزبور به خصوص در زمینه ایجاد آزادراه‌های کشور است. مقایسه سهم آزادراه‌ها و بزرگراه‌ها از کل راه‌های کشور نشان‌دهنده سهم پایین آنهاست که از جمله نقاط ضعف سیستم حمل و نقل جاده‌ای می‌باشد. بدیهی است افزایش سهم آزادراه‌ها و بزرگراه‌ها در کاهش تصادفات جاده‌ای موثر خواهد بود.

متوسط طول عمر ناوگان باری و مسافری (اتوبوس) به ترتیب از ۲۱ و ۱۲ سال در سال ۱۳۸۳ به ۱۶/۱ و ۱۲/۸ سال در سال ۱۳۸۸ رسید. هدف برنامه برای سال ۱۳۸۸ برای ناوگان باری و مسافری به ترتیب ۱۰ و ۱۰/۳ سال بود که نشان‌دهنده عدم تحقق هدف مزبور است.

تعداد جان‌باختگان ناشی از تصادفات در سطح کشور از ۲۶ هزار نفر در سال ۱۳۸۳ به ۲۳ هزار نفر در سال ۱۳۸۸

جدول ۷-۱۲- عملکرد حمل و نقل ریلی

متوسط نرخ رشد برنامه (درصد)	عملکرد					سال پایه	هدف					
	۱۳۸۸	۱۳۸۷	۱۳۸۶	۱۳۸۵	۱۳۸۴	۱۳۸۳	۱۳۸۸	۱۳۸۷	۱۳۸۶	۱۳۸۵	۱۳۸۴	
۲/۳	۳۱/۳	۳۱/۷	۲۹/۴	۳۱/۴	۲۸/۹	۲۸/۰	۴۹/۸	۴۳/۷	۳۸/۴	۳۴/۵	۳۱/۳	جابه‌جایی بار داخلی - میلیون تن
۹/۹	۲۷/۷	۲۶/۳	۲۴/۵	۲۱/۳	۱۹/۳	۱۷/۳	۳۳/۶	۲۸/۳	۲۴/۸	۲۱/۵	۱۹/۲	جابه‌جایی مسافر - میلیون نفر
۰/۰	۱/۵	۱/۴	۱/۵	۱/۵	۱/۳	۱/۵	۳/۲	۲/۸	۲/۴	۲/۱	۱/۹	جابه‌جایی کالای ترانزیت - میلیون تن
۲/۹	۶۵۹	۶۴۵	۶۳۶	۶۱۹	۵۸۹	۵۷۱	۸۳۱	۷۶۰	۶۹۷	۶۴۸	۵۹۹	لوکوموتیو کل - دستگاه
-۱۵/۹	۸۹	۲۴۶	۲۸۷	۱۳۲	۱۸۳	۲۱۱	۱۸۷	۱۸۶	۱۸۶	۱۸۶	۱۸۶	بازسازی خطوط موجود - کیلومتر
-۸/۵	۱۴۷	۲۳۵	۱۲۷	۱۲۶	۱۱۵	۲۳۰	۱۹۱	۱۹۰	۱۹۰	۱۹۰	۱۹۰	بهسازی خطوط موجود - کیلومتر
-۴/۲	۱۷۰	۱۹۸	۳۵۰	۳۵۰	۲۳۰	۲۱۱	۴۹۱	۳۸۴	۶۵۲	۵۴۴	۲۲۹	احداث خط جدید - کیلومتر

ماخذ: وزارت راه و ترابری



## گزارش اقتصادی و ترازنامه سال ۱۳۸۸

هدف تعیین شده برای این سال (۹۰ درصد)، فاصله زیادی دارد.

میزان بار جابه‌جا شده توسط ناوگان هوایی طی سال‌های برنامه چهارم توسعه با متوسط کاهش سالانه ۱/۵ درصد از ۱۳۰/۶ هزار تن در سال ۱۳۸۳ به ۱۲۱/۰ هزار تن در سال ۱۳۸۸ رسید که نشان‌دهنده عدم تحقق هدف برنامه در اغلب سال‌ها می‌باشد.

تعداد کل مسافر جابه‌جا شده توسط پروازهای داخلی و بین‌المللی در برنامه چهارم توسعه ۹۵/۲ میلیون نفر بود که حدود ۶۵/۸ درصد از آنان با پروازهای داخلی و بقیه از طریق پروازهای بین‌المللی جابه‌جا شدند. سهم بخش غیردولتی در پروازهای داخلی نیز از ۳۵/۲ درصد در سال ۱۳۸۳ به ۵۳/۱ درصد در سال ۱۳۸۸ رسید که با

### جدول ۷-۱۳- عملکرد حمل و نقل هوایی

متوسط نرخ رشد برنامه (درصد)	عملکرد					سال پایه ۱۳۸۳	هدف					
	۱۳۸۸	۱۳۸۷	۱۳۸۶	۱۳۸۵	۱۳۸۴		۱۳۸۸	۱۳۸۷	۱۳۸۶	۱۳۸۵	۱۳۸۴	
۹/۰	۲۱/۸	۲۰/۱	۱۹/۵	۱۸/۱	۱۵/۷	۱۴/۲	۱۸/۷	۱۷/۳	۱۶/۷	۱۵/۸	۱۵/۰	مسافر جابه‌جا شده - میلیون نفر
۸/۹	۱۴/۴	۱۲/۸	۱۲/۴	۱۲/۴	۱۰/۶	۹/۴	۱۲/۰	۱۱/۳	۱۰/۸	۱۰/۳	۹/۸	پروازهای داخلی
۹/۰	۷/۴	۷/۳	۷/۱	۵/۷	۵/۱	۴/۸	۶/۷	۶/۰	۵/۹	۵/۵	۵/۲	پروازهای خارجی
-۱/۵	۱۲۱/۰	۱۲۳/۳	۱۶۰/۶	۱۵۴/۸	۱۱۸/۲	۱۳۰/۶	۱۶۶/۷	۱۵۸/۸	۱۵۱/۳	۱۴۴/۰	۱۳۷/۲	کالای حمل شده - هزار تن
-	۵۳/۱	۵۲/۲	۴۴/۹	۳۹/۷	۳۶/۰	۳۵/۲	۹۰/۰	۷۴/۶	۶۱/۸	۵۱/۲	۴۲/۴	سهم بخش غیردولتی در پروازهای داخلی - درصد
-	۵۷/۲	۴۹/۶	۵۳/۴	۴۹/۸	۴۷/۳	۶۲/۹	۹۰/۰	۸۳/۸	۷۸/۰	۷۲/۶	۶۷/۶	سهم بخش غیردولتی در پروازهای بین‌المللی - درصد
۹/۴	۱۴۴/۰	۱۳۲/۰	۸۴/۰	۷۶/۰	۷۸/۰	۹۲/۰	۱۳۸/۰	۱۳۸/۰	۱۳۸/۰	۱۲۱/۰	۱۰۵/۰	جایگزینی و توسعه ناوگان ملکی - فروند

ماخذ: وزارت راه و ترابری

یافت. عملیات کانتینری بنادر نیز از ۱۳۴۶ هزار TEU در سال ۱۳۸۳ به ۲۷۰۷ هزار TEU در سال ۱۳۸۸ رسید.

طی سال‌های برنامه چهارم توسعه ظرفیت اسمی بنادر با متوسط رشد ۵/۵ درصد از ۱۱۴/۹ میلیون تن در سال پایه ۱۳۸۳ به ۱۵۰ میلیون تن در سال ۱۳۸۸ افزایش

### جدول ۷-۱۴- عملکرد حمل و نقل دریایی

متوسط نرخ رشد برنامه (درصد)	عملکرد					سال پایه ۱۳۸۳	هدف					
	۱۳۸۸	۱۳۸۷	۱۳۸۶	۱۳۸۵	۱۳۸۴		۱۳۸۸	۱۳۸۷	۱۳۸۶	۱۳۸۵	۱۳۸۴	
۵/۵	۱۵۰	۱۴۲	۱۳۷	۱۲۲/۵	۱۱۷	۱۱۴/۹	۱۴۹	۱۳۶	۱۲۷	۱۲۰	۱۱۵	ظرفیت اسمی بنادر تجاری - میلیون تن
۷/۱	۱۳۱	۱۱۰/۲	۱۰۷/۱	۱۱۰	۹۷/۵	۹۳	۱۲۶	۱۱۹	۱۱۲	۱۰۵	۹۹	عملیات تخلیه و بارگیری بنادر - میلیون تن
۲۰/۳	۴۴۰۰	۴۰۰۰	۳۸۰۰	۲۳۰۰	۲۰۰۰	۱۷۴۹	۶۳۰۰	۳۹۳۰	۲۶۹۷	۲۲۳۹	۱۹۴۲	ظرفیت کانتینری بنادر - هزار TEU
۱۵/۰	۲۷۰۷	۲۱۹۸	۱۹۶۰	۱۶۶۰	۱۴۰۷	۱۳۴۶	۴۸۴۶	۳۷۵۱	۲۹۰۲	۲۲۴۷	۱۷۳۹	عملیات کانتینری بنادر - هزار TEU
۱۶/۱	۹۵۰۰	۵۹۰۰	۵۳۰۰	۵۲۰۰	۴۸۰۰	۴۵۰۰	۵۸۰۰	۵۵۴۰	۵۲۸۰	۵۰۲۰	۴۷۶۰	ظرفیت جابه‌جایی مسافر در بنادر - هزار نفر
۴۷/۶	۱۴۰۰۰	۱۰۴۰۰	۹۰۲۷	۴۰۴۴	۲۹۶۶	۲۰۰۰	۴۰۰۰	۳۴۵۰	۲۹۶۰	۲۵۸۰	۲۲۶۰	سرمایه‌گذاری بخش خصوصی - میلیارد ریال
-	۱۳/۱	۱۳/۰	۱۴/۹	۱۵/۷	۱۵/۹	۱۶/۴	۱۴/۵	۱۳/۷	۱۴/۵	۱۶/۶	۱۶/۱	میانگین سن ناوگان تجاری دریایی کشور - سال

ماخذ: وزارت راه و ترابری

میانگین سن ناوگان تجاری دریایی از ۱۶/۴ سال در سال ۱۳۸۳ به ۱۳/۱ سال در سال ۱۳۸۸ کاهش یافت که نشان‌دهنده تحقق کامل هدف مزبور است.

متوسط رشد سالانه سرمایه‌گذاری بخش خصوصی در بخش حمل و نقل دریایی ۴۷/۶ درصد بود که نشان‌دهنده تحقق کامل هدف برنامه طی سال‌های برنامه است.